

## LG Customer Information Center

สอบถามข้อมูลผลิตภัณฑ์และศูนย์บริการใกล้บ้าน

โทรฟรี  
**1-800-545454**  
กรุงเทพและปริมณฑล  
**0-2878-5757**

เว็บไซต์และอีเมล :

<http://www.lg.com/th> และ [support.lgeth@lge.com](mailto:support.lgeth@lge.com)

โปรดอ่านคู่มือการใช้งานและเงื่อนไขการรับประกัน  
จากบัตรรับประกันสินค้าเพื่อความเข้าใจในการใช้งาน  
บันทึกชื่อรุ่นและหมายเลขประจำเครื่อง  
เพื่อความสะดวกในการติดต่อ  
กับศูนย์บริการของแอลจีทั่วประเทศ



CE0168①



ไ ท ย  
ENGLISH

คู่มือแนะนำอย่างย่อ  
Quick start guide

# LG-V500

MBM64358427 (1.0)

[www.lg.com](http://www.lg.com)





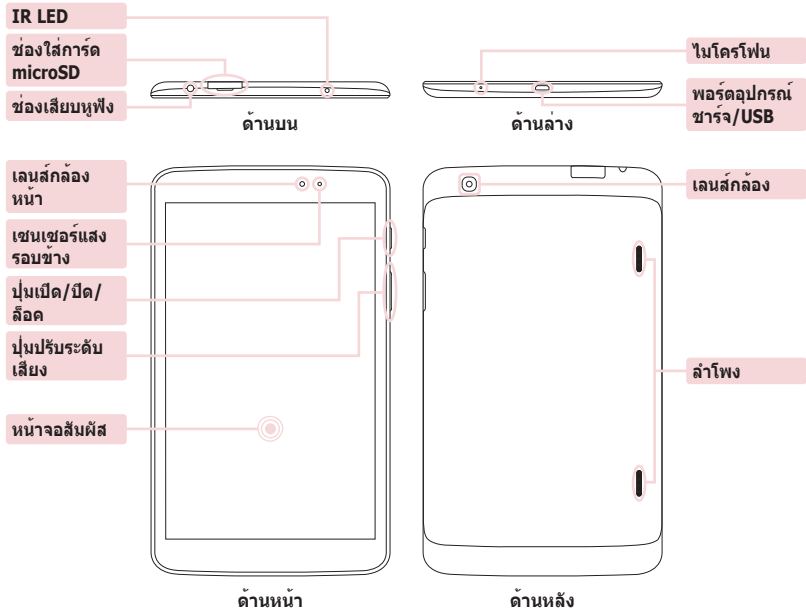
ไทย

คู่มือแนะนำอย่างย่อ

# LG-V500

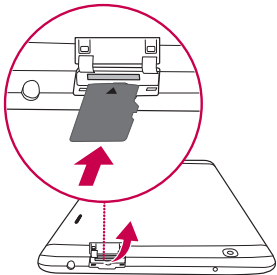
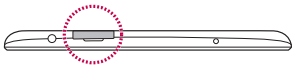
ในการดาวน์โหลดคู่มือผู้ใช้ฉบับเต็มล่าสุด ให้ไปที่  
**[www.lg.com](http://www.lg.com)** ในคอมพิวเตอร์หรือแล็ปท็อป

# ภาพรวม




# การติดตั้งการ์ดหน่วยความจำ

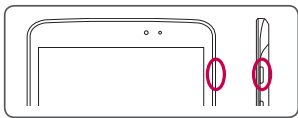
ช่องเสียบการ์ดหน่วยความจำอยู่ที่ด้านบนของแท็บเล็ต




- 1 ปิดแท็บเล็ตก่อนใส่หรือถอดการ์ดหน่วยความจำ
- 2 สอดเล็บของคุณเข้าไปในรอยบากและดึงถาดการ์ดหน่วยความจำออกมา ใส่การ์ดหน่วยความจำในช่องเสียบโดยใช้หน้าสัมผัสสีวาล์ง ค่อยๆ ดันถาดเข้าไปในแท็บเล็ต

**หมายเหตุ:** อย่าใส่หรือถอดการ์ดหน่วยความจำเมื่อแท็บเล็ตเปิดอยู่ มิเช่นนั้น การ์ดหน่วยความจำและแท็บเล็ตของคุณอาจเสียหายได้ และข้อมูลที่จัดเก็บในการ์ดหน่วยความจำอาจเสียหาย ในการถอดการ์ดความจำอย่างปลอดภัย ให้แตะ  > แท็บ แอปฯ > ตั้งค่า > ที่เก็บข้อมูล จากอุปกรณ์ > ยกเลิกการต่อเชื่อมการ์ด SD

## การเปิดแท็บเล็ตของคุณ

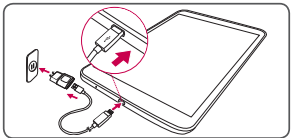


กด ปุ่มเปิด/ปิด/ล็อค  ค้างไว้สองสามวินาที

**เคล็ดลับ!** หากอุปกรณ์ล๊อคและไม่ทำงาน ให้กด ปุ่มเปิด/ปิดเครื่อง/ล็อค  ค้างไว้ 8 วินาทีเพื่อปิดเครื่อง

# การชาร์จแท็บเล็ต

**หมายเหตุ:** เพื่อความปลอดภัยของคุณ ห้ามถอดแบตเตอรี่ที่อยู่ในผลิตภัณฑ์ หากคุณต้องการเปลี่ยนแบตเตอรี่โปรดนำไปที่จุดบริการหรือตัวแทนจำหน่ายที่ได้รับการแต่งตั้งจาก LG Electronics ที่ใกล้ที่สุดเพื่อขอความช่วยเหลือ



- พอร์ตเสียบอุปกรณ์ชาร์จอยู่ทางด้านล่างของแท็บเล็ต
- เสียบปลายด้านหนึ่งของสายชาร์จเข้ากับแท็บเล็ต และปลายอีกด้านหนึ่งเข้ากับอุปกรณ์ชาร์จ แล้วเสียบอุปกรณ์ชาร์จเข้ากับเตาเสียบไฟ
- ในการยืดอายุใช้งานของแบตเตอรี่ ตรวจสอบว่าแบตเตอรี่ชาร์จจนเต็มแล้วก่อนใช้งานครั้งแรก

**⚠ คำเตือน!** ใช้อุปกรณ์ชาร์จที่ได้รับการรับรองจาก LG เท่านั้น หากใช้อุปกรณ์ชาร์จหรือสายเคเบิลที่ไม่ได้รับการรับรอง อาจทำให้การชาร์จแบตเตอรี่ช้า หรือมีข้อความปลอดภัยเกี่ยวกับความเสียหายในการชาร์จปรากฏขึ้น หรือ อาจทำให้แบตเตอรี่ระเบิดหรือทำให้อุปกรณ์ได้รับความเสียหาย ซึ่งจะไม่สามารถรับประกัน

## QPair



ด้วยการเชื่อมต่อแท็บเล็ตของคุณกับโทรศัพท์มือถือผ่าน QPair คุณสามารถซิงค์สายเรียกเข้า ขอด่วน และการเตือน SNS ระหว่างแท็บเล็ตของคุณและโทรศัพท์มือถือได้

- 1 รันแอปพลิเคชัน QPair > ตั้งค่าเบื้องต้น > เริ่ม ในแท็บเล็ตของคุณก่อน จากนั้นรันเมนูเดียวกันในโทรศัพท์ของคุณ

**เคล็ดลับ!** QPair อาจไม่ได้ติดตั้งล่วงหน้าในโทรศัพท์ ไปที่ Google Play Store และค้นหา Qpair และติดตั้ง

**หมายเหตุ:** QPair ทำงานกับโทรศัพท์ที่ใช้ Android 4.1 หรือใหม่กว่า คุณสมบัตินี้บางอย่างอาจถูกจำกัด ขึ้นอยู่กับรุ่นของโทรศัพท์ของคุณ

- 2 การเชื่อมต่อ Bluetooth จะเปิดโดยอัตโนมัติ

# คำแนะนำเพื่อความปลอดภัยและการใช้งานอย่างมีประสิทธิภาพ

โปรดอ่านคำแนะนำเบื้องต้นต่อไปนี้ การไม่ปฏิบัติตามคำแนะนำเหล่านี้อาจทำให้เกิดอันตรายหรือผิดกฎหมาย ในกรณีที่เกิดความผิดพลาด เครื่องมือซอฟต์แวร์ที่อยู่ในอุปกรณ์ของคุณจะเก็บรวบรวมบันทึกความผิดพลาด เครื่องมือนี้รวบรวมเฉพาะข้อมูลเกี่ยวกับความผิดพลาด เช่น ความแรงของสัญญาณ และแอปพลิเคชันที่โหลดบันทึกจะถูกใช้เพื่อช่วยในการตรวจสอบสาเหตุของความผิดพลาดเท่านั้น บันทึกเหล่านี้จะถูกเข้ารหัสและสามารถเข้าถึงได้โดยศูนย์บริการ LG ที่ได้รับอนุญาตเท่านั้น ในกรณีที่คุณต้องส่งคืนอุปกรณ์เพื่อซ่อมแซม

## การรับพลังงานคลื่นความถี่วิทยุ

ข้อมูลเกี่ยวกับการรับพลังงานคลื่นความถี่วิทยุและค่า SAR (Specific Absorption Rate)

แท็บเล็ตรุ่น LG-V500 นี้ ได้รับการออกแบบตรงตามข้อกำหนดเรื่องความปลอดภัยในการใช้งานสำหรับกรับพลังงานคลื่นความถี่วิทยุ ข้อกำหนดนี้ใช้หลักเกณฑ์ทางวิทยาศาสตร์ที่รวมถึงการกำหนดค่าเพื่อไว้ทั้งนี้เพื่อความปลอดภัยของทุกคน โดยไม่ขึ้นกับอายุและสุขภาพ

- ข้อกำหนดเกี่ยวกับการรับพลังงานคลื่นความถี่วิทยุใช้หน่วยวัดที่เรียกว่า Specific Absorption Rate (SAR) การทดสอบ SAR ได้กระทำด้วยการใช้วิธีการที่ได้มาตรฐาน โดยให้อุปกรณ์ส่งสัญญาณที่แรงที่สุดและมีการรับรองขนาดสัญญาณแล้ว โดยการส่งสัญญาณดังกล่าวได้กระทำในทุกย่านความถี่ที่ใช้อยู่

- แม้ว่าระดับ SAR ของอุปกรณ์ LG แต่ละรุ่นจะแตกต่างกันบ้างแต่ทุกรุ่นจะได้รับการออกแบบให้อยู่ภายในข้อกำหนดการรับพลังงานคลื่นความถี่วิทยุ
- ข้อจำกัด SAR ที่แนะนำโดย International Commission on Non-Ionizing Radiation Protection (ICNIRP) คือ 2 วัตต์/กก. โดยเฉลี่ยตามเนื้อเยื่อหนัก 10 กรัม
- ค่า SAR สูงสุดสำหรับอุปกรณ์นี้เมื่อพกพาไว้กับตัวตามที่อธิบายในคู่มือผู้ใช้คือ 0.720 วัตต์/กก.
- อุปกรณ์นี้ตรงตามมาตรฐานการดูดกลืนสัญญาณคลื่นความถี่วิทยุ (RF) เมื่อใช้งานตามปกติโดยถือแนบกับหู หรือขณะวางห่างจากร่างกายอย่างน้อย 0.00 ซม. เมื่อใช้กล่องสำหรับพกพา คลิปยึดเข็มขัด หรือที่ใส่เพื่อการใช้งานแบบพกติดตัว อุปกรณ์เหล่านี้ไม่ควรเป็นโลหะและควรให้ผลิตภัณฑ์อยู่ห่างจากร่างกายอย่างน้อย 0.00 ซม. อุปกรณ์เครื่องนี้ต้องมี การเชื่อมต่อเครือข่ายที่มีคุณภาพสำหรับการส่งไฟล์ข้อมูล ในบางครั้งการส่งไฟล์ข้อมูลอาจล่าช้าจนกว่าจะเชื่อมต่อเครือข่ายได้ ตรวจสอบให้แน่ใจว่าได้ปฏิบัติตามคำแนะนำเกี่ยวกับระยะห่างดังกล่าวข้างต้น จนกว่าจะส่งข้อมูลเสร็จสิ้น

# คำแนะนำเพื่อความปลอดภัยและการใช้งานอย่างมีประสิทธิภาพ

## การดูแลและการบำรุงรักษาผลิตภัณฑ์

### คำเตือน

#### ประกาศสำหรับการเปลี่ยนแบตเตอรี่

- เพื่อความปลอดภัยของคุณ ห้ามถอดแบตเตอรี่ที่อยู่ในผลิตภัณฑ์ หากคุณต้องการเปลี่ยนแบตเตอรี่ โปรดนำไปที่จุดบริการหรือตัวแทนจำหน่ายที่ได้รับการแต่งตั้งจาก LG Electronics ที่ใกล้ที่สุดเพื่อขอความช่วยเหลือ
- แบตเตอรี่ Li-Ion เป็นส่วนประกอบที่อันตรายซึ่งอาจทำให้ได้รับบาดเจ็บได้
- การเปลี่ยนแบตเตอรี่โดยช่างที่ไม่มีความรู้ อาจทำให้อุปกรณ์ของคุณเสียหายได้

### คำเตือน

ใช้แบตเตอรี่ อุปกรณ์ชาร์จ และอุปกรณ์เสริมที่ผ่านการรับรองให้ใช้กับอุปกรณ์รุ่นนี้เท่านั้น การใช้อุปกรณ์ประเภทอื่นๆ อาจทำให้การรับรองหรือการรับประกันของอุปกรณ์สิ้นสุดลงหรือก่อให้เกิดอันตรายได้

- อย่าถอดแยกชิ้นส่วนของเครื่อง ควรนำไปให้ช่างเทคนิคผู้มีความรู้เมื่อจำเป็นต้องมีการตรวจสอบ
- การซ่อมแซมภายใต้การรับประกันเป็นการตัดสิ้นใจของ LG ซึ่งอาจรวมถึงการเปลี่ยนชิ้นส่วนหรือแผงวงจรที่เป็นของใหม่หรือของที่ปรับสภาพ โดยมีประสิทธิภาพในการทำงานเทียบเท่าชิ้นส่วนที่ถูกเปลี่ยน
- ควรวางให้ห่างจากอุปกรณ์เครื่องใช้ไฟฟ้า เช่น ทีวี วิทยุ และเครื่องคอมพิวเตอร์
- ควรตั้งเครื่องไว้ห่างจากแหล่งความร้อน เช่น เครื่องระบายความร้อน หรือเตาประกอบอาหาร
- อย่าทำตก
- อย่านำเครื่องนี้ไว้ในที่ที่มีการสั่นสะเทือนหรือการกระแทก
- ปิดอุปกรณ์ในบริเวณที่มีข้อกำหนดพิเศษว่าห้ามใช้ ตัวอย่างเช่น ห้ามใช้อุปกรณ์ในโรงพยาบาล เนื่องจากอาจมีผลต่อการทำงานของอุปกรณ์ทางการแพทย์ที่ไวต่อสัญญาณรบกวน
- อย่าสัมผัสอุปกรณ์ด้วยมือเปียก ขณะกำลังชาร์จแบตเตอรี่ เพราะอาจถูกไฟฟ้าดูดและอาจทำให้อุปกรณ์เสียหายได้
- อย่าชาร์จอุปกรณ์ใกล้วัตถุไวไฟ เนื่องจากอุปกรณ์อาจร้อนและทำให้เกิดไฟ ซึ่งอาจทำให้เกิดเพลิงไหม้
- ใช้ผ้าแห้งเช็ดทำความสะอาดภายนอกเครื่อง (อย่าใช้สารละลาย เช่น เบนซิน ทินเนอร์ หรือแอลกอฮอล์)

- อย่าชาร์จแท็บเล็ตโดยวางไว้บนพื้นผิวอ่อนนุ่ม
- ควรชาร์จอุปกรณ์ในบริเวณที่มีการถ่ายเทอากาศดี
- อย่านำเครื่องนี้ไว้ในที่มีฝุ่นหรือควันมากเกินไป
- อย่าวางอุปกรณ์ใกล้บัตรเครดิตหรือบัตรโดยสารที่มีแถบแม่เหล็ก เพราะอาจทำความเสียหายต่อข้อมูลในแถบแม่เหล็กได้
- อย่าเคาะหน้าจอด้วยวัตถุมีคม เพราะอาจทำให้แท็บเล็ตเสียหายได้
- อย่าให้อุปกรณ์สัมผัสกับของเหลวหรือความชื้น
- ใช้อุปกรณ์เสริม เช่น หูฟัง ด้วยความระมัดระวัง อย่าแตะต้องเสาอากาศโดยไม่จำเป็น
- ห้ามใช้ สัมผัส หรือพยายามถอดหรือซ่อมแซมแก้วที่แตก มีรอยแตก หรือร้าว ความเสียหายของหน้าจอแก้วเกิดขึ้นจากการใช้งานโดยไม่ได้รับอนุญาตหรือไม่ถูกต้องจะไม่ครอบคลุมภายใต้การรับประกัน
- แท็บเล็ตของคุณเป็นอุปกรณ์อิเล็กทรอนิกส์ที่มีความร้อนในระหว่างการทำงานปกติ การสัมผัสกับผิวโดยตรงเป็นระยะเวลานานโดยไม่มีการระบายอากาศหรือมีไม่เพียงพออาจทำให้รู้สึกไม่สบายหรือเกิดแผลไหม้เล็กน้อยได้ ดังนั้น ผู้ใช้ต้องระมัดระวังเมื่อถือแท็บเล็ตในระหว่างหรือทันทีหลังจากการใช้งาน
- หากอุปกรณ์ของคุณเปียกน้ำ ให้ถอดปลั๊กทันทีเพื่อให้เครื่องแห้งสนิท ห้ามทำให้อุปกรณ์แห้งเร็วขึ้นโดยใช้แหล่งความร้อนภายนอก เช่น เตาอบ เตาไมโครเวฟ หรือเครื่องเป่าผม

- ของเหลวในอุปกรณ์ที่เปียกน้ำจะเปลี่ยนสีของฉลากผลิตภัณฑ์ในอุปกรณ์ของคุณ ความเสียหายของอุปกรณ์ที่เป็นผลมาจากการสัมผัสกับของเหลวจะไม่ได้รับครอบคลุมภายใต้การรับประกัน
- ใช้แท็บเล็ตของคุณในช่วงอุณหภูมิ 0 °C และ 40 °C หากเป็นไปได้ การปล่อยให้อุปกรณ์อยู่ในอุณหภูมิเย็นจัดหรือร้อนจัดอาจทำให้เกิดความเสียหายทางานผิดพลาด หรือระเบิดได้

## การทำงานอย่างมีประสิทธิภาพของอุปกรณ์อิเล็กทรอนิกส์

อุปกรณ์แท็บเล็ตทุกเครื่องอาจได้รับผลจากคลื่นรบกวนได้ ทำให้มีผลต่อการทำงาน

- ห้ามใช้อุปกรณ์แท็บเล็ตใกล้อุปกรณ์ทางการแพทย์โดยไม่ได้รับอนุญาตเสียก่อน หลีกเลี่ยงการวางแท็บเล็ตเหนือเครื่องควบคุมจังหวะการเต้นของหัวใจ เช่น ใส่ในกระเป๋าเสื้อ เป็นต้น
- อุปกรณ์แท็บเล็ตบางเครื่องอาจก่อให้เกิดสัญญาณคลื่นรบกวนกับเครื่องช่วยฟังได้
- ดังนั้น โทรทัศน์ วิทยุ เครื่องคอมพิวเตอร์ ฯลฯ อาจได้รับการรบกวนบ้างเล็กน้อย

# คำแนะนำเพื่อความปลอดภัยและการใช้งานอย่างมีประสิทธิภาพ

## ความปลอดภัยบนท้องถนน

ตรวจสอบกฎหมายและข้อกำหนดว่าด้วยเรื่องการใช้อุปกรณ์แท็บเล็ตในพื้นที่ที่คุณขับขี่ยานพาหนะ

- ห้ามใช้อุปกรณ์เมื่อถือในขณะขับรถ
- มีสมาธิในการขับขี่ด้วยความระมัดระวังอย่างเต็มที่
- พลังงานคลื่นความถี่วิทยุอาจมีผลกระทบต่อระบบอิเล็กทรอนิกส์ส่วนบางชนิดในรถของคุณ เช่น วิทยุติดรถยนต์ อุปกรณ์เพื่อความปลอดภัย เป็นต้น
- หากรถของคุณติดตั้งถุงลมนิรภัย ห้ามติดตั้งอุปกรณ์พกพาแบบไร้สายซึ่งขัดขวางการทำงานของถุงลม ซึ่งอาจทำให้ถุงลมไม่ทำงาน หรืออาจทำให้คุณได้รับบาดเจ็บรุนแรงเนื่องจากการทำงานผิดปกติของถุงลมนิรภัยได้
- หากคุณกำลังฟังเพลงในขณะที่อยู่ข้างนอก โปรดตรวจดูว่าระดับเสียงอยู่ที่ระดับที่เหมาะสม เพื่อให้คุณยังสามารถได้ยินเสียงจากรอบข้างได้ โดยเฉพาะอย่างยิ่งเมื่ออยู่ข้างถนน

## หลีกเลี่ยงการทำลายความสามารถในการได้ยิน

**หมายเหตุ:** แรงดันเสียงที่มากเกินไปจากหูฟังและชุดหูฟังสามารถทำให้สูญเสียการได้ยินได้



เพื่อป้องกันการทำลายความสามารถในการได้ยินที่อาจเกิดขึ้นได้ ห้ามฟังเสียงที่ดังมากเป็นเวลานาน

- ความสามารถในการได้ยินอาจถูกทำลายได้หากคุณฟังเสียงดังเป็นระยะเวลาาน ดังนั้น เราขอแนะนำว่าคุณไม่ควรเปิดหรือปิดแท็บเล็ตใกล้กับหูของคุณ นอกจากนี้ คุณควรตั้งระดับเสียงเพลงไว้ในระดับที่เหมาะสม
- เมื่อใช้หูฟัง ให้ลดระดับเสียงลงหากคุณไม่ได้ยินเสียงพูดของคนข้างๆ หรือคนข้างๆ คุณได้ยินสิ่งที่คุณกำลังฟัง

## ส่วนที่เป็นแก้ว

บางส่วนของอุปกรณ์แท็บเล็ตของคุณทำมาจากวัสดุแก้ว ซึ่งส่วนที่เป็นแก้วนี้สามารถแตกได้หากอุปกรณ์ตกลงบนพื้นแข็ง หรือถูกกระแทก หากส่วนที่เป็นแก้วนี้แตกอย่าสัมผัส หรือพยายามดึงออก ใหหยุดใช้อุปกรณ์จนกว่าส่วนที่เป็นแก้วนี้จะได้รับการเปลี่ยนโดยผู้ให้บริการที่ได้รับการแต่งตั้ง

## บริเวณที่ทำให้เกิดระเบิดได้

ห้ามใช้แท็บเล็ตในพื้นที่ที่อยู่ระหว่างมีการระเบิดต่างๆ  
ใหญ่ปฏิบัติตามข้อห้ามอย่างเคร่งครัด และทำตาม  
ข้อกำหนดหรือกฎเกณฑ์ต่างๆ

## บริเวณที่อาจเกิดการระเบิดได้

- ห้ามใช้แท็บเล็ตใกล้จุดเติมน้ำมันเชื้อเพลิง
- ห้ามใช้ใกล้น้ำมันเชื้อเพลิงหรือสารเคมี
- ห้ามขนถ่ายหรือเก็บก๊าซหรือของเหลวที่ติดไฟง่าย  
หรือระเบิดได้ในห้องโดยสารของรถ ซึ่งคุณใช้เก็บ  
อุปกรณ์แท็บเล็ตหรืออุปกรณ์เสริมต่างๆ ของคุณ

## บนเครื่องบิน

อุปกรณ์ไร้สายสามารถก่อให้เกิดคลื่นรบกวนต่อเครื่อง  
บินได้

- ให้ปิดแท็บเล็ตของคุณก่อนขึ้นเครื่องบิน
- อย่าใช้เมื่อเครื่องบินจอดที่พื้นก่อนได้รับการอนุญาต  
จากพนักงานประจำเครื่อง

## เด็ก

เก็บอุปกรณ์ในที่ปลอดภัยและห่างจากมือเด็ก รวมทั้งเก็บ  
ชิ้นส่วนขนาดเล็กซึ่งอาจทำอันตรายหากเด็กนำไปปาก  
อุปกรณ์นี้ยังประกอบด้วยแบตเตอรี่ภายในซึ่งอาจเป็น  
อันตรายหากไม่ได้ใช้หรือเก็บรักษาอุปกรณ์อย่างถูกวิธี

## ข้อมูลเกี่ยวกับแบตเตอรี่และการดูแลรักษา


- คุณไม่จำเป็นต้องคายประจุแบตเตอรี่ออกจนหมด  
ก่อนเริ่มการชาร์จ แบตเตอรี่นี้ต่างจากแบตเตอรี่อื่น  
เนื่องจากไม่มี Memory Effect ประสิทธิภาพของ  
แบตเตอรี่จึงไม่ด้อยลง
- ใช้เฉพาะแบตเตอรี่และเครื่องชาร์จของ LG เท่านั้น  
เครื่องชาร์จของ LG ได้รับการออกแบบมาเพื่อยืดอายุ  
การใช้งานของแบตเตอรี่ให้นานที่สุด
- อย่าถอดชิ้นส่วนหรือทำให้แบตเตอรี่ลัดวงจร
- ชาร์จแบตเตอรี่ใหม่อีกครั้ง หากไม่ได้ใช้เป็นเวลานาน  
เพื่อเพิ่มเวลาการใช้งาน
- อย่าให้อุปกรณ์ชาร์จแบตเตอรี่โดนแสงแดดโดยตรง  
หรือใช้ในสภาพที่มีความชื้นสูง เช่น ในห้องน้ำ  
อย่าวางอุปกรณ์ทิ้งไว้ในสภาพอากาศที่ร้อนหรือเย็น  
เนื่องจากประสิทธิภาพของแบตเตอรี่อาจด้อยลง
- หากมีการใส่แบตเตอรี่ชนิดที่ไม่ถูกต้อง  
อาจทำให้เกิดการระเบิดได้
- ควรปฏิบัติตามคำแนะนำของผู้ผลิตในการทิ้ง  
แบตเตอรี่ที่ใช้แล้ว โปรดรีไซเคิลเมื่อเป็นไปได้  
อย่าทิ้งเป็นขยะในครัวเรือน
- หากคุณต้องการเปลี่ยนแบตเตอรี่ โปรดนำไปที่จุด  
บริการหรือตัวแทนจำหน่ายที่ได้รับการแต่งตั้งจาก LG  
Electronics ที่ใกล้ที่สุดเพื่อขอความช่วยเหลือ

# คำแนะนำเพื่อความปลอดภัยและการใช้งานอย่างมีประสิทธิภาพ

- ถอดปลั๊กอุปกรณ์ชาร์จออกจากเต้าเสียบบนผนังทุกครั้งหลังจากที่แบตเตอรี่ชาร์จเต็มแล้วเพื่อลดการใช้พลังงานสิ้นเปลืองของอุปกรณ์ชาร์จ
- อายุการใช้งานแบตเตอรี่จะขึ้นอยู่กับข้อกำหนดค่าเครือข่าย, การตั้งค่าผลิตภัณฑ์, รูปแบบการใช้, แบตเตอรี่ และสภาพแวดล้อม
- ตรวจสอบให้แน่ใจว่าไม่มีวัตถุที่มีขอบแหลมคม เช่น ฟันหรือเล็บสัตว์ ตะปู สัมผัสกับแบตเตอรี่ซึ่งอาจก่อให้เกิดไฟไหม้ได้

## วิธีการอัปเดตเห็นผลิตภัณฑ์ของคุณ

เข้าใช้งานเฟิร์มแวร์ล่าสุด, ฟังก์ชันซอฟต์แวร์ใหม่ และการปรับปรุงต่างๆ

- อัปเดตเห็นผลิตภัณฑ์ของคุณโดยไม่ใช้คอมพิวเตอร์ เลือก ศูนย์กลางอัปเดต  > **Software Update**

- อัปเดตเห็นผลิตภัณฑ์ของคุณโดยเชื่อมต่อกับคอมพิวเตอร์

สำหรับข้อมูลเพิ่มเติมเกี่ยวกับการใช้ฟังก์ชันนี้ โปรดดูที่ <http://www.lg.com/common/index.jsp> เลือกประเทศและภาษา

## ประกาศ: ซอฟต์แวร์โอเพ่นซอร์ส

ในการขอรับซอร์สโค้ดที่เกี่ยวข้องตาม GPL, LGPL, MPL และใบอนุญาตโอเพ่นซอร์สอื่นๆ โปรดไปที่ <http://opensource.lge.com/> เงื่อนไขใบอนุญาต การปฏิเสธการรับผิดชอบ และประกาศที่อ้างอิงถึงทั้งหมด สามารถดาวน์โหลดได้พร้อมๆ กับซอร์สโค้ด

### คำประกาศรับรอง

ดังนั้น **LG Electronics** ขอประกาศว่าผลิตภัณฑ์ **LG-V500** เป็นไปตามข้อกำหนดที่จำเป็น และข้อกำหนดที่เกี่ยวข้องอื่นๆ ของ Directive **1999/5/EC** คุณสามารถดูสำเนาของคำประกาศรับรองได้ที่ <http://www.lg.com/global/declaration>

### หมายเหตุ:

- ภาพหน้าจอและภาพประกอบอาจแตกต่างจากที่คุณพบในอุปกรณ์จริง
- ข้อมูลบางอย่างในคู่มือเล่มนี้อาจแตกต่างจากอุปกรณ์ของคุณ ขึ้นอยู่กับซอฟต์แวร์ของอุปกรณ์ ข้อมูลทั้งหมดในเอกสารนี้เปลี่ยนแปลงได้โดยไม่ต้องแจ้งให้ทราบล่วงหน้า
- ใช้แต่อุปกรณ์เสริมของแท้ของ LG เท่านั้น การไม่ปฏิบัติตามดังกล่าวอาจมีผลให้การรับประกันสิ้นสุดลง
- อุปกรณ์เสริมที่มีอาจแตกต่างกัน โดยขึ้นอยู่กับภูมิภาค หรือประเทศของคุณ
- คุณสมบัตินี้และบริการบางอย่างอาจแตกต่างกันไปตามภูมิภาค อุปกรณ์ และเวอร์ชันซอฟต์แวร์

**เครื่องโทรคมนาคมและอุปกรณ์นี้ มีความสอดคล้องตามข้อกำหนดของ กทช.**

**ศูนย์บริการ LG โดย บริษัท แอลจีอีเลคทรอนิกส์  
(ประเทศไทย) จำกัด**

ศูนย์ซ่อมสำนักงานใหญ่ตากสิน 72/127 ถ.สมเด็จพระเจ้าตากสิน  
แขวงบคคโล เขตธนบุรี กรุงเทพฯ 10600

วันและเวลาทำการ : จันทร์ - เสาร์, 08:00 - 18:00น.

**Call center : 0-2878-5757**



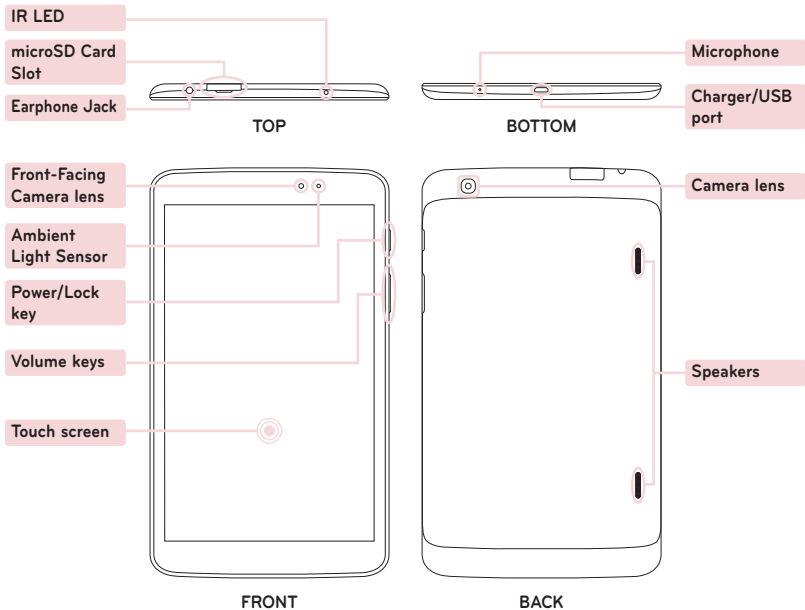
ENGLISH

Quick start guide

# LG-V500

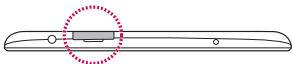
*To download the latest full version of the user guide,  
go to [www.lg.com](http://www.lg.com) on your PC or laptop.*

## Overview

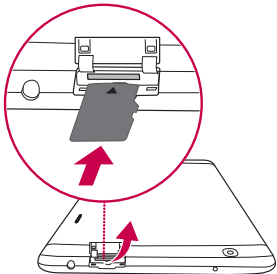



## Installing the memory card

The memory card slot is located at the top of the tablet.

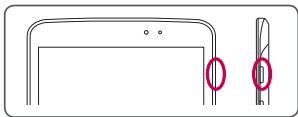


- 1 Turn the tablet off before inserting or removing the memory card.
- 2 Place your fingernail in the cutout and pull the memory card tray out. Insert the memory card into the slot with the contacts facing down. Carefully push the tray gently into the tablet.




**NOTE:** Do not remove the microSD card without unmounting it first. Otherwise the memory card, as well as your tablet, may become damaged and the data stored on the memory card may get corrupted. To remove the memory card safely, touch  > **Apps** tab > **Settings** > **Storage** from the DEVICE > **Unmount SD card**.

## Turning on your tablet

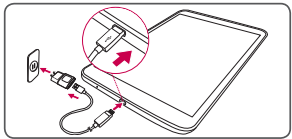


Press and hold the **Power/Lock Key**  for a couple of seconds.

**TIP!** If the device is locked and does not work, press and hold the **Power/Lock Key**  for 8 seconds to turn it off.

## Charging the tablet

**NOTE:** For your safety, do not remove the battery incorporated in the product. If you need to replace the battery, take it to the nearest authorized LG Electronics service point or dealer for assistance.



- The charging port is at the bottom of the tablet.
- Insert one end of the charging cable into the tablet and the other end into the charger, then plug the charger into an electrical socket.
- To maximize the battery lifetime, ensure that the battery is fully charged before you use it for the first time.

**WARNING!** Use only LG-approved charging accessories. When using unapproved chargers or cables, it may cause battery slow charging or pop up the message regarding charging delay. Or, unapproved chargers or cables can cause the battery to explode or damage the device, which are not covered by the warranty.

## QPair



By connecting your tablet and mobile phone via QPair, you can sync incoming calls, messages, and social networking notifications between your tablet and mobile phone.

- 1 Run QPair  and tap **Get started** > **Start** on your tablet first and then run the same steps on your phone.

**Tip!** QPair may not be pre-installed on the phone. Go to Google Play Store and search for Qpair and install.

**NOTE:** QPair works with phones running Android 4.1 or later. Some features may be limited depending on your phone model.

- 2 Bluetooth connection will be turned on automatically.

## Guidelines for safe and efficient use

Please read these simple guidelines. Not following these guidelines may be dangerous or illegal.

Should a fault occur, a software tool is built into your device that will gather a fault log. This tool gathers only data specific to the fault, such as signal strength and applications loaded. The log is used only to help determine the cause of the fault. These logs are encrypted and can only be accessed by an authorized LG Repair centre should you need to return your device for repair.

### Exposure to radio frequency energy

Radio wave exposure and Specific Absorption Rate (SAR) information.

This tablet device model LG-V500 has been designed to comply with applicable safety requirements for exposure to radio waves. These requirements are based on scientific guidelines that include safety margins designed to assure the safety of all persons, regardless of age and health.

- The radio wave exposure guidelines employ a unit of measurement known as the Specific Absorption Rate (SAR). Tests for SAR are conducted using standardised methods with the device transmitting at its highest certified power level in all used frequency bands.

- While there may be differences between the SAR levels of various LG device models, they are all designed to meet the relevant guidelines for exposure to radio waves.
- The SAR limit recommended by the International Commission on Non-Ionizing Radiation Protection (ICNIRP) is 2 W/kg averaged over 10 g of tissue.
- The highest SAR value for this device when worn on the body, as described in this user guide, is 0.720 W/kg.
- This device meets RF exposure guidelines when used either in the normal use position against the ear or when positioned at least 0.00 cm away from the body. When a carry case, belt clip or holder is used for body-worn operation, it should not contain metal and should position the product at least 0.00 cm away from your body. In order to transmit data files, this device requires a quality connection to the network. In some cases, transmission of data files may be delayed until such a connection is available. Ensure the above separation distance instructions are followed until the transmission is completed.

# Guidelines for safe and efficient use

## Product care and maintenance

### WARNING

#### Notice for Battery replacement

- For your safety, do not remove the battery incorporated in the product. If you need to replace the battery, take it to the nearest authorized LG Electronics service point or dealer for assistance.
- Li-Ion Battery is a hazardous component which can cause injury.
- Battery replacement by non-qualified professional can cause damage to your device.

### WARNING

Only use batteries, chargers and accessories approved for use with this particular device model. The use of any other types may invalidate any approval or warranty applying to the device and may be dangerous.

- Do not disassemble this unit. Take it to a qualified service technician when repair work is required.
- Repairs under warranty, at LG's discretion, may include replacement parts or boards that are either new or reconditioned, provided that they have functionality equal to that of the parts being replaced.
- Keep away from electrical appliances such as TVs, radios and personal computers.
- The unit should be kept away from heat sources such as radiators or cookers.
- Do not drop.
- Do not subject this unit to mechanical vibration or shock.
- Switch off the device in any area where you are required to by special regulations. For example, do not use your device in hospitals as it may affect sensitive medical equipment.
- Do not handle the device with wet hands while it is being charged. It may cause an electric shock and can seriously damage your device.
- Do not charge a device near flammable material as the device can become hot and create a fire hazard.

- Use a dry cloth to clean the exterior of the unit (do not use solvents such as benzene, thinner or alcohol).
- Do not charge the tablet when it is on soft furnishings.
- The device should be charged in a well ventilated area.
- Do not subject this unit to excessive smoke or dust.
- Do not keep the device next to credit cards or transport tickets; it can affect the information on the magnetic strips.
- Do not tap the screen with a sharp object as it may damage the tablet.
- Do not expose the device to liquid or moisture.
- Use accessories like earphones cautiously. Do not touch the antenna unnecessarily.
- Do not use, touch or attempt to remove or fix broken, chipped or cracked glass. Damage to the glass display due to abuse or misuse is not covered under the warranty.
- Your tablet is an electronic device that generates heat during normal operation. Extremely prolonged, direct skin contact in the absence of adequate ventilation may result in discomfort or minor burns. Therefore, use care when handling your device during or immediately after operation.
- If your device gets wet, immediately unplug it to dry off completely. Do not attempt to accelerate the drying process with an external heating source, such as an oven, microwave or hair dryer.
- The liquid in your wet device, changes the color of the product label inside your device. Damage to your device as a result of exposure to liquid is not covered under your warranty.
- Use your tablet in temperatures between 0 °C and 40 °C, if possible. Exposing your device to extremely low or high temperatures may result in damage, malfunction, or even explosion.

# Guidelines for safe and efficient use

## Efficient device operation

### Electronics devices

All tablet device may receive interference, which could affect performance.

- Do not use your tablet device near medical equipment without requesting permission. Avoid placing the tablet over pacemakers, for example, in your breast pocket.
- Some hearing aids might be disturbed by tablet device.
- Minor interference may affect TVs, radios, PCs etc.

### Road safety

Check the laws and regulations on the use of tablet device in the area when you drive.

- Do not use a hand-held device while driving.
- Give full attention to driving.
- RF energy may affect some electronic systems in your vehicle such as car stereos and safety equipment.
- When your vehicle is equipped with an air bag, do not obstruct with installed or portable wireless equipment. It can cause the air bag to fail or cause serious injury due to improper performance.

- If you are listening to music whilst out and about, please ensure that the volume is at a reasonable level so that you are aware of your surroundings. This is of particular importance when near roads.

### Avoid damage to your hearing

**NOTE:** Excessive sound pressure from earphones and headphones can cause hearing loss.



To prevent possible hearing damage, do not listen at high volume levels for long periods.

- Damage to your hearing can occur if you are exposed to loud sound for long periods of time. We therefore recommend that you do not turn on or off the tablet close to your ear. We also recommend that music volumes are set to a reasonable level.
- When using headphones, turn the volume down if you cannot hear the people speaking near you, or if the person sitting next to you can hear what you are listening to.

## Glass Parts

Some parts of your tablet device are made of glass. This glass could break if your device is dropped on a hard surface or receives a substantial impact. If the glass breaks, do not touch or attempt to remove it. Stop using your device until the glass is replaced by an authorised service provider.

## Blasting area

Do not use the tablet where blasting is in progress. Observe restrictions and follow any regulations or rules.

## Potentially explosive atmospheres

- Do not use your tablet at a refueling point.
- Do not use near fuel or chemicals.
- Do not transport or store flammable gas, liquid or explosives in the same compartment of your vehicle as your tablet device or accessories.

## In aircraft

Wireless devices can cause interference in aircraft.

- Turn your tablet off before boarding any aircraft.
- Do not use it on the ground without permission from the crew.

## Children

Keep the device in a safe place out of the reach of small children. It includes small parts which may cause a choking hazard if detached. This device also contains an internal battery that can be hazardous if the device is not used or maintained properly.

## Battery information and care


- You do not need to completely discharge the battery before recharging. Unlike other battery systems, there is no memory effect that could compromise the battery's performance.
- Use only LG batteries and chargers. LG chargers are designed to maximise the battery life.
- Do not disassemble or short-circuit the battery.
- Recharge the battery if it has not been used for a long time to maximise usability.
- Do not expose the battery charger to direct sunlight or use it in high humidity, such as in the bathroom.  
Do not leave the device in hot or cold places, as this may deteriorate battery performance.
- There is risk of explosion if the battery is replaced with an incorrect type.

## Guidelines for safe and efficient use

- Dispose of used batteries according to the manufacturer's instructions. Please recycle when possible. Do not dispose as household waste.
- If you need to replace the battery, take it to the nearest authorised LG Electronics service point or dealer for assistance.
- Always unplug the charger from the wall socket after the tablet is fully charged to save unnecessary power consumption of the charger.
- Actual battery life will depend on network configuration, product settings, usage patterns, battery and environmental conditions.
- Make sure that no sharp-edged items such as animal's teeth or nails, come into contact with the battery. This could cause a fire.

### How to update your tablet

Access to latest firmware releases, new software functions and improvements.

- **Update your tablet without a PC. Select Update Center  > Software Update.**
- **Update your tablet by connecting it to your PC.**

For more information about using this function, please visit <http://www.lg.com/common/index.jsp> select country and language.

### Notice: Open Source Software

To obtain the corresponding source code under GPL, LGPL, MPL and other open source licences, please visit <http://opensource.lge.com/>

All referred licence terms, disclaimers and notices are available for download with the source code.

## DECLARATION OF CONFORMITY

Hereby, **LG Electronics** declares that this **LG-V500** product is in compliance with the essential requirements and other relevant provisions of Directive **1999/5/EC**. A copy of the Declaration of Conformity can be found at <http://www.lg.com/global/declaration>

### NOTE:

- Screen displays and illustrations may differ from those you see on actual device.
- Some of the contents in this guide may differ from your device depending on the software of the device. All information in this document is subject to change without notice.
- Always use genuine LG accessories. Failure to do this may void your warranty.
- Available accessories may vary depending on your region or country.
- Some features and service may vary by region, device and software version.

**LG Service Center by LG Electronics (Thailand) Co. Ltd.**

72/127 Somdetprachaw Taksin Rd., Bookalo,

Thonburi, Bangkok 10600

Working day : Mon-Sat, 08:00 - 18:00

**Call center : 0-2878-5757**