

LG Sound Suite

Wi-Fi ACTIVE SUBWOOFER

Gebruikershandleiding

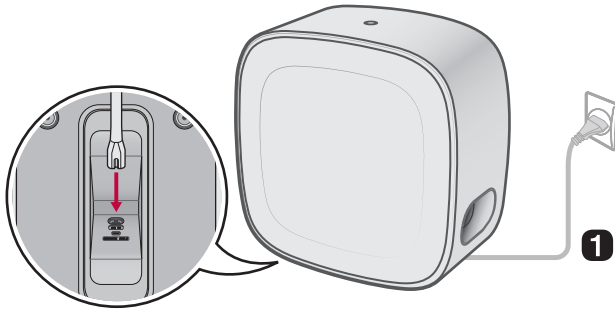
Lees deze handleiding zorgvuldig door voordat u uw set in gebruik neemt en bewaar het voor toekomstige naslag.

W7

Snelle handleiding voor luidsprekers

| De luidspreker aansluiten en gebruiken

- 1** Sluit het product aan met de stroomkabel. De voeding wordt automatisch geactiveerd.



2 Het product verbinden met Wi-Fi (→ Zie “Verbinding maken met het product via de LG ThinQ-app”)



(Android)



(iOS)



- 1 Verbind uw smartphone met Wi-Fi.
- 2 Installeer de **LG ThinQ-app** via Google Play of App Store.
- 3 Open de **LG ThinQ-app** en volg de instructies.
- 4 Het product zal verbinding maken met uw smartphone en u kunt het product bedienen via de **LG ThinQ-app**.

Gebruik met Dolby Atmos FlexConnect-ondersteunde apparaten

Verbinding is mogelijk via de Dolby Atmos FLEXCONNECT-instellingen van de **LG ThinQ-app**, zonder dat er ingewikkelde kabels nodig zijn. Sluit u LG Sound Suite-producten aan voor de beste geluidskwaliteit.

Scan de QR-code hieronder voor meer info over het gebruik van Dolby Atmos FLEXCONNECT met LG Sound Suite-producten.



✓ Opmerking

- W7 heeft een tv of soundbar nodig die Dolby Atmos FLEXCONNECT ondersteunt om verbinding te maken.
 - Nadat u de soundbar hebt geregistreerd in de **LG ThinQ-app**, sluit u de W7 aan via [Dolby Atmos FLEXCONNECT] in de **LG ThinQ-app**. (→ Zie “Verbinding maken met het product via de LG ThinQ-app”)
- W7 kan aan een Dolby Atmos FLEXCONNECT-groep worden toegewezen, maar werkt niet in Dolby Atmos FLEXCONNECT-modus.

Snelle handleiding voor luidsprekers

- 2 De luidspreker aansluiten en gebruiken

Het product verkennen

- 5 Bovenkant
- 7 Onderkant

Installatie

- 8 De stroom aansluiten
- 9 De extra voet bevestigen

Verbinding maken

- 10 Verbinding maken met het product via de LG ThinQ-app
- 12 Het product opnieuw instellen

Dolby Atmos FLEXCONNECT gebruiken

- 13 Over Dolby Atmos FLEXCONNECT
- 16 Dolby Atmos FLEXCONNECT instellen met soundbar
- 19 Dolby Atmos FLEXCONNECT instellen met LG TV
- 21 Dolby Atmos FLEXCONNECT-aansluitcombinaties

Veiligheidsvoorschriften

- 25 Veiligheid en regelgeving
- 27 Voorkomen van productmisbruik

Vóór het melden van een slechte werking van het product

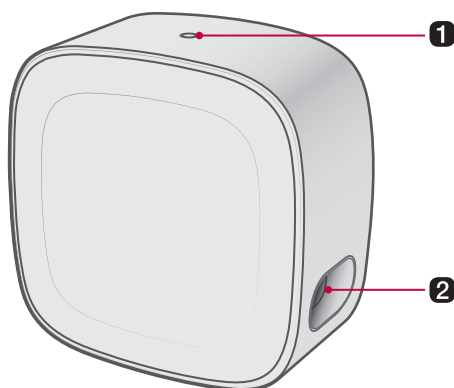
- 31 Problemen oplossen

Bijlage

- 34 Specificaties
- 35 Geregistreerde handelsmerken en licenties
- 35 Wat u moet weten over netwerkdiensten
- 35 Informatiebericht over Open Source-software
- 36 Het product behandelen

Het product verkennen

| Bovenkant



1 Knop

- Druk in de slaapstand kort op de **Knop**  om het product te gebruiken.
- Als u de **Knop**  langer dan 3 seconden ingedrukt houdt wanneer u het product uitschakelt, schakelt het apparaat over naar de stand-bymodus en wordt de wifi-verbinding gedeactiveerd.
- Als er gedurende 15 minuten geen signaal wordt gedetecteerd, schakelt het apparaat automatisch over naar de genetwerkt stand-bymodus. Het apparaat wordt weer ingeschakeld wanneer er een signaal wordt ontvangen.

Indicatielampje

Geeft de productstatus weer. (→ Zie "Indicatielampje")

2 Subwooferkanaal

Een opening voor een rijk basgeluid.

✓ Opmerking

Het product zal automatisch uitschakelen als er gedurende 15 minuten geen ingangssignaal van een extern apparaat wordt waargenomen, om het energieverbruik te verminderen.


Indicatielampje

Voeding aan/uit



Wanneer het product is aangesloten met de voedingskabel, licht het indicatielampje kort oranje op.



- Momenteel uitgeschakeld, en de indicatielampje gaat uit.
- Druk kort op de **Knop**  om het product te gebruiken. Het product wordt ingeschakeld en het indicatielampje licht kort oranje op.




Momenteel in stand-by modus, en het indicatielampje brandt met een zwakke witte lichtsterkte. Het product is klaar om signalen te ontvangen of een netwerkverbinding tot stand te brengen.

Status



Verbinding gereed

- Het indicatielampje knippert gedurende 30 minuten wit.
- Wanneer aangesloten op een soundbar of tv, druk dan kort op de **Knop**  en het indicatielampje zal gedurende 30 minuten wit knipperen.



Verbonden

Het indicatielampje licht op in een middelsterk wit licht.



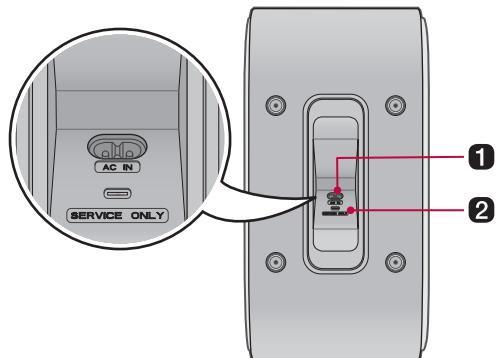
Niet verbonden

- Het product is momenteel niet aangesloten op de tv of soundbar en het indicatielampje knippert in een middelsterk wit licht.
- Druk kort op de **Knop**  om over te schakelen naar aansluitingsgereed.

✓ Opmerking

Zodra de verbinding tot stand is gebracht, brandt het indicatielampje alleen wit wanneer het product in de genetwerkte stand-bymodus of afspeelmodus staat.

Onderkant



1 AC IN

Steek de stekker in het stopcontact.

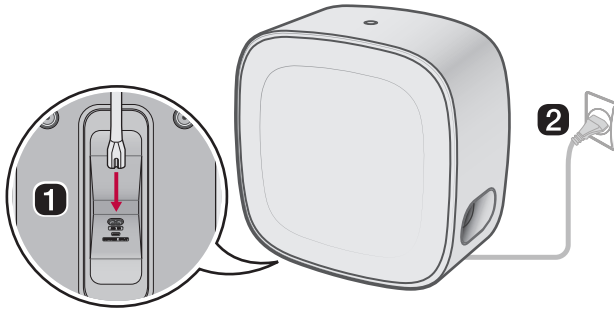
2 SERVICE ONLY

S/W downloadaansluiting.

Installatie

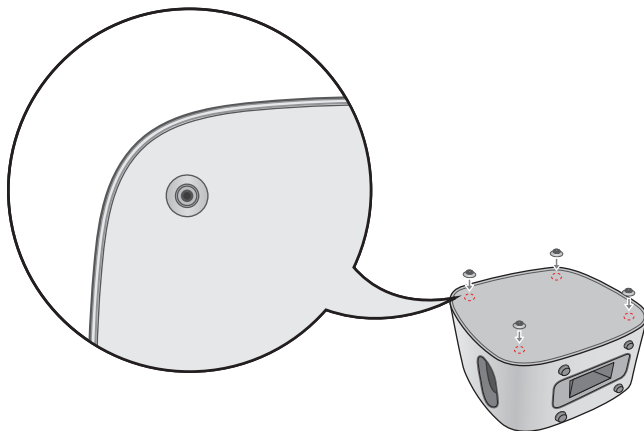
| De stroom aansluiten

- 1 Sluit de stroomkabel aan op de **AC IN**-poort aan de onderkant van het product en leg de kabel netjes weg.
- 2 Steek de aangesloten voedingskabel in een stopcontact. De voeding wordt automatisch geactiveerd.



| De extra voet bevestigen

U kunt het product ook gebruiken wanneer het plat ligt. Als u het product plat wilt gebruiken, kunt u de voet installeren om het veilig te gebruiken.



- 1 Plaats het product op een stevige ondergrond met de achterkant naar boven.
- 2 Reinig het daarvoor bestemde bevestigingsgebied op het product en het zuigoppervlak van de voet met een zachte doek om stof en vuil te verwijderen.
- 3 Bevestig de voet aan het product zoals weergegeven in de afbeelding.
- 4 Druk de voet stevig met de hand aan, zodat deze volledig aan het product is bevestigd.

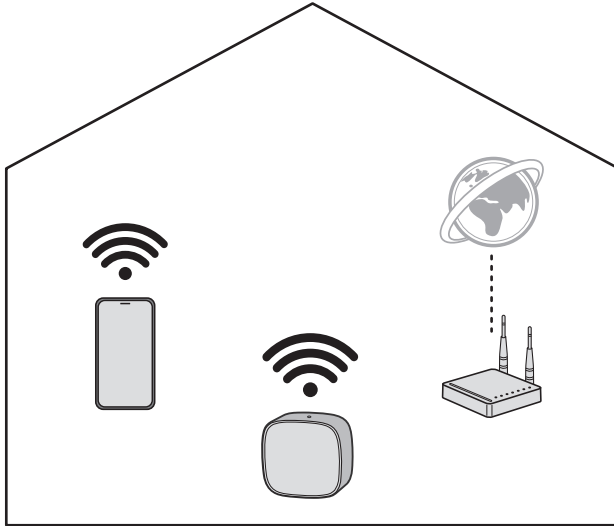
✓ **Opmerking**

- Wanneer u het product in horizontale positie gebruikt, moet u de meegeleverde voet bevestigen. Zonder de voet kan het product tijdens het gebruik verschuiven, wat kan leiden tot schade aan de buitenkant of een normale werking kan bemoeilijken.
- Sleep of duw het product niet wanneer u het verplaatst. Til het product altijd op om het te verplaatsen.
- Om de voet te verwijderen, drukt u voorzichtig met uw vinger op de zijkant van de voet om lucht binnen te laten en trekt u deze vervolgens langzaam los.
- Als er na het verwijderen van de voet vlekken op het product achterblijven, veegt u deze weg met een zachte doek.

Verbinding maken

| Verbinding maken met het product via de LG ThinQ-app

Met de **LG ThinQ-app** kunt u het product met het netwerk verbinden en bedienen.

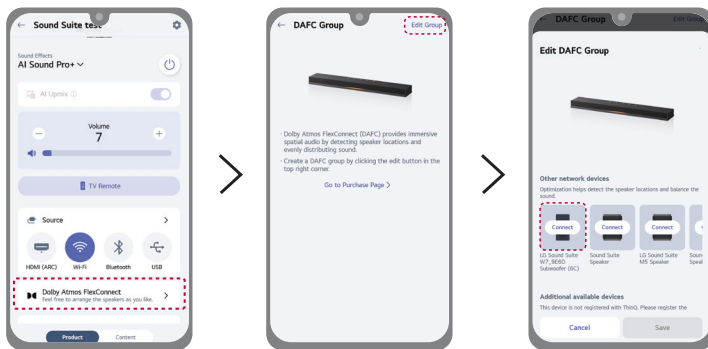


Controleer eerst het volgende.

- Hebt u een draadloze router?
 - Om uw smartphone en het product te verbinden via Wi-Fi, moet u een draadloze router hebben die met het internet verbonden is.
 - Zorg ervoor dat ze allebei met hetzelfde Wi-Fi-netwerk zijn verbonden.
 - Als het signaal van de draadloze router zwak is, kan er mogelijk geen verbinding gemaakt worden. Zet de router dichterbij de sound bar of plaats deze uit de buurt van obstakels.
- Is **Bluetooth** ingeschakeld op uw smartphone?
 - Schakel **Bluetooth** in op uw smartphone.
 - Als **Bluetooth** is ingeschakeld, kunt u eenvoudig verbinding maken met Wi-Fi. Als **Bluetooth** is uitgeschakeld, kan het product mogelijk niet worden geregistreerd op de **LG ThinQ-app**.
- De **LG ThinQ-app** is beschikbaar in de versies in onderstaande lijst.
 - Android™ OS: Versie 9.0 of hoger
 - iOS OS: Versie 16.0 of hoger
 - De minimum ondersteunde versies voor elk OS kunnen later veranderen.

De LG ThinQ app installeren en het product registreren

- 1 Ga naar Google Play of de App Store op uw smartphone en zoek de **LG ThinQ app** om deze te installeren.
- 2 Start de **LG ThinQ app** en log in op de app met uw account. Als u geen account hebt, kunt u ook een nieuwe aanmaken.
- 3 Druk op de knop **Toevoegen (+)** en volg de instructies op het scherm in de **LG ThinQ app** om uw **Sound Suite**-soundbar te registreren.
- 4 Nadat de soundbar is geregistreerd in de **LG ThinQ app**, selecteert u [Dolby Atmos FlexConnect] in de **LG ThinQ app**.
- 5 Selecteer [Edit Group](Groep bewerken).
- 6 Selecteer W7 in de productlijst en volg de instructies in de **LG ThinQ app** om W7 met de soundbar te verbinden.




✓ Opmerking

- W7 vereist een TV of soundbar met Dolby Atmos FLEXCONNECT-ondersteuning voor verbinding.
- Producten van andere fabrikanten die zijn uitgerust met Dolby Atmos FLEXCONNECT zijn niet compatibel met LG Sound Suite-producten.
- De menu's voor instellingen kunnen variëren, afhankelijk van de fabrikant en het besturingssysteem van de smartphone.
- Google, Android, Google Play, Google Home en Google Cast zijn handelsmerken van Google LLC.
- Als het wachtwoord van de router speciale tekens bevat (zoals ` ' " + / \ ; : - _ ^ & () < >) of emoticons, kan de soundbar mogelijk niet verbonden worden. Het wordt aanbevolen om een wachtwoord in te stellen met een combinatie van Engelse letters en cijfers.
- Het wordt aanbevolen om het beveiligingstype van de draadloze router in te stellen op WPA2.

Het product opnieuw instellen

Als de netwerkverbinding niet stabiel is, zult u deze moeten resetten. Als het Wi-Fi-netwerk werd veranderd, moet u het product opnieuw instellen en het opnieuw met uw smartphone verbinden.

Hoe opnieuw instellen

- 1 Houd de **Knop**  minstens 10 seconden ingedrukt.
- 2 Tijdens het resetten knippert het lampje snel wit.
- 3 Zodra het resetten is voltooid, wordt het lampje oranje en worden alle draadloze netwerkinstellingen op het product gewist.

✓ **Opmerking**

Na het opnieuw instellen van het product, zal u het product ook opnieuw via Wi-Fi met de smartphone moeten verbinden op de **LG ThinQ-app**.

Hoe de draadloze netwerkverbinding(en) deactiveren.

Houd de **Knop**  ongeveer 3 seconden ingedrukt om het product uit te schakelen.

Dolby Atmos FLEXCONNECT gebruiken

Over Dolby Atmos FLEXCONNECT

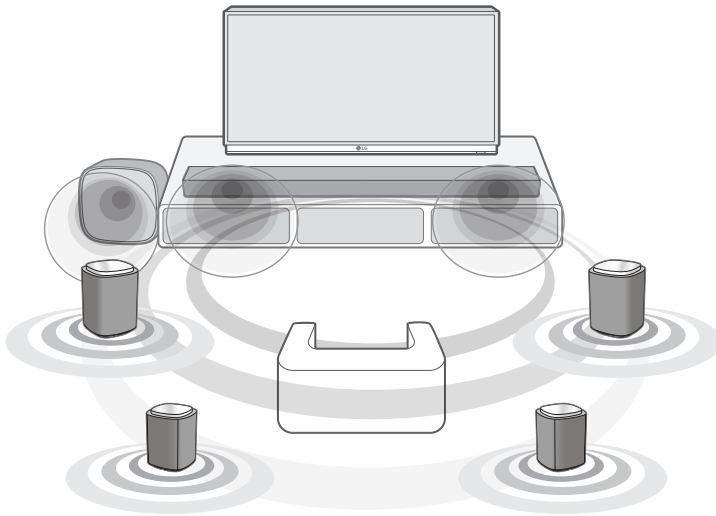
LG Sound Suite-verbinding

Dit product kan worden aangesloten op andere LG Sound Suite-producten voor een topgeluid in elke ruimte of locatie. Zonder ingewikkelde bedrading kunt u genieten van optimaal geluid door andere LG Sound Suite-producten aan te sluiten via de Dolby Atmos FLEXCONNECT-instellingen in de **LG ThinQ-app**.

Dolby Atmos FLEXCONNECT

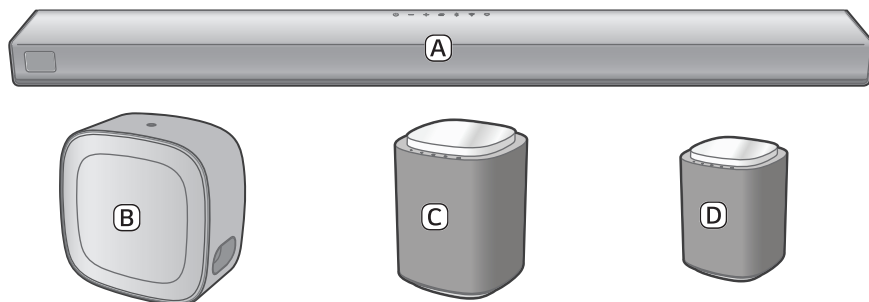
Dolby Atmos FLEXCONNECT is gemaakt om een tv of soundbar te koppelen aan draadloze luidsprekers, voor een rijkere en meeslepende Dolby Atmos-geluidservaring. Het gebruikt de microfoons die in de tv of soundbar zitten om te kijken waar de draadloze luidsprekers staan en past het geluid aan de kamer en de luidsprekers aan.

Sluit maximaal 3 of 4 LG Sound Suite-luidsprekers en een subwoofer aan op een Dolby Atmos FLEXCONNECT-compatibele tv of soundbar om te genieten van het ultieme Dolby Atmos-geluid. (→ Zie "Dolby Atmos FLEXCONNECT-aansluitcombinaties")



 **Dolby Atmos**
FLEXCONNECT

LG Sound Suite-producten



-
- A** Soundbar (LG Sound Suite H7)
 - B** Subwoofer (LG Sound Suite W7)
 - C** Luidspreker (LG Sound Suite M7)
 - D** Luidspreker (LG Sound Suite M5)

✓ Opmerking

- LG Sound Suite-producten kunnen afzonderlijk worden verkocht en bevatten mogelijk niet alle getoonde onderdelen. Sommige artikelen moeten mogelijk apart worden aangeschaft.
 - Om de Dolby Atmos FLEXCONNECT-verbinding in te schakelen, moet u beschikken over een LG TV met Dolby Atmos FLEXCONNECT of de LG Sound Suite-soundbar en aan een van de volgende voorwaarden voldoen:
 - Gebruik twee of meer M5-luidsprekers. (Dolby Atmos FLEXCONNECT-verbinding kan niet worden geconfigureerd met een enkele M5-luidspreker.)
 - Gebruik een of meer M7-luidsprekers.
 - Gebruik één M5-luidspreker en één of meer M7-luidsprekers.
 - Gebruik bij het instellen van Dolby Atmos FLEXCONNECT met de H7-soundbar de HDMI-kabel om de e-ARC/ARC-verbinding tussen de soundbar en de tv tot stand te brengen.
 - W7 heeft een tv of soundbar nodig die Dolby Atmos FLEXCONNECT ondersteunt om verbinding te maken.
 - Nadat u de soundbar hebt geregistreerd in de **LG ThinQ-app**, sluit u de W7 aan via [Dolby Atmos FLEXCONNECT] in de **LG ThinQ-app**.
 - W7 kan aan een Dolby Atmos FLEXCONNECT-groep worden toegewezen, maar werkt niet in Dolby Atmos FLEXCONNECT-modus.
 - Een enkele W7-subwoofer kan worden aangesloten op de TV of H7-soundbar via de Dolby Atmos FLEXCONNECT-instelling, maar de Dolby Atmos FLEXCONNECT-kalibratiefunctie is niet beschikbaar.
 - De Dolby Atmos FLEXCONNECT-kalibratiefunctie herkent niet automatisch de positie van W7.
 - W7-positie getoond in de **LG ThinQ-app** is alleen ter referentie en kan afwijken van de werkelijke installatielocatie. Dit heeft geen invloed op de akoestische prestaties, dus u kunt het vrij plaatsen waar u wilt.
 - Installeer de LG Sound Suite-luidsprekers en subwoofer op minimaal 30 cm afstand van de tv of soundbar wanneer u ze aansluit.
 - Bewaar een afstand van minimaal 1 m tussen de soundbar of de draadloze subwoofer, de draadloze luidsprekers en apparaten in de omgeving die sterke elektromagnetische straling genereren (bijv. draadloze routers, microgolfovens, enz.) om draadloze storing te vermijden.
-

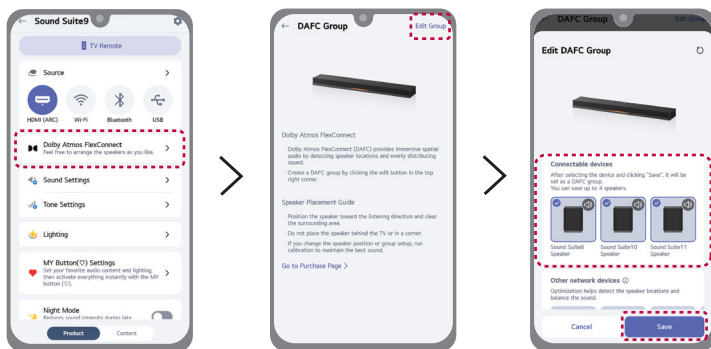
Dolby Atmos FLEXCONNECT instellen met soundbar

Stel Dolby Atmos FLEXCONNECT in door uw LG Sound Suite-producten te verbinden in de **LG ThinQ-app**.

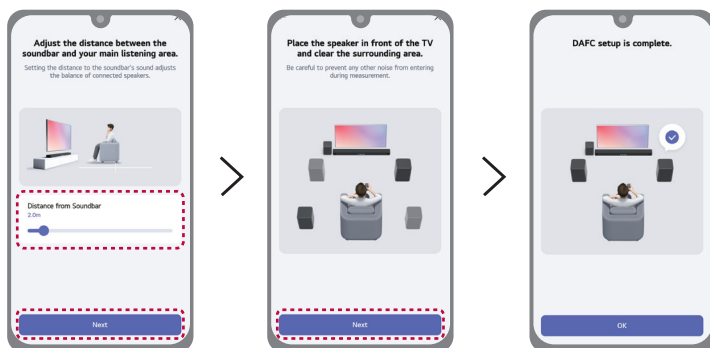
Controleer eerst het volgende.

- Om de Dolby Atmos FLEXCONNECT-functie in te stellen, hebt u LG Sound Suite-producten nodig.
- Producten van andere fabrikanten die zijn uitgerust met Dolby Atmos FLEXCONNECT zijn niet compatibel met LG Sound Suite-producten.
- Installeer en start de **LG ThinQ-app** op uw smartphone en registreer uw LG Sound Suite-producten.
- Als de microfoon op de soundbar is uitgeschakeld, kan de Dolby Atmos FLEXCONNECT-kalibratiefunctie niet worden gebruikt. Zet de **MIC-schakelaar (microfoon)** aan de achterkant van de soundbar aan. (UIT > AAN)
- De microfoon wordt uitsluitend gebruikt voor audifuncties en verzamelt geen geluid van de gebruiker.

- 1 Zet alle LG Sound Suite-producten aan die u met de Dolby Atmos FLEXCONNECT-functie wilt gebruiken.
- 2 Kies in de **LG ThinQ-app** de functie **Dolby Atmos FLEXCONNECT**.
- 3 Kies [Edit Group](Groep bewerken).
- 4 Er verschijnt een lijst met producten die Dolby Atmos FLEXCONNECT ondersteunen. Kies het product dat u wilt verbinden en klik dan op [Save](Opslaan).



- 5 Stel de afstand in tussen de LG Sound Suite-soundbar en uw luisterpositie in, selecteer vervolgens [Next](Volgende) en volg de instructies in de **LG ThinQ -app**.



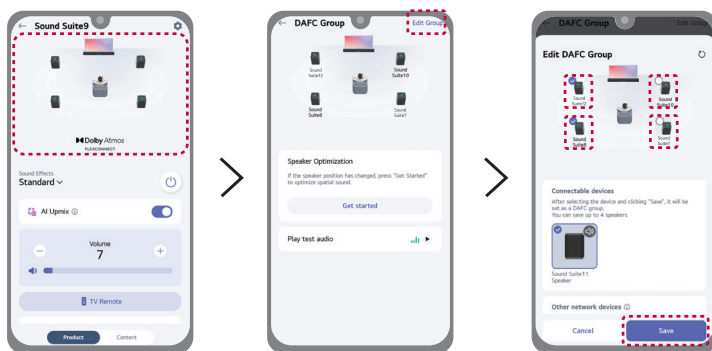
- 6 Wanneer de Dolby Atmos FLEXCONNECT-verbinding tot stand is gebracht, brandt het indicatielampje wit.

✓ **Opmerking**

- Voor de LG Sound Suite-luidspreker zijn alleen de **Aan/uit** (⏻)-knop en de **Bron** (📶)-knop beschikbaar als u de Dolby Atmos FLEXCONNECT-functie gebruikt.
- Wanneer u de Dolby Atmos FLEXCONNECT-functie gebruikt, pas dan het volume van uw tv of soundbar naar behoefte aan.
- Wanneer de Dolby Atmos FLEXCONNECT-verbinding van de luidspreker onstabiel is, licht het midden van de verlichtingsindicator wit op. Controleer de Dolby Atmos FLEXCONNECT-verbindingstatus.

Dolby Atmos FLEXCONNECT-groep configureren (soundbar)

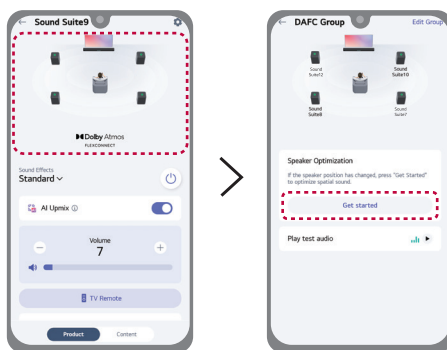
Start de **LG ThinQ-app** op uw smartphone. Kies de afbeelding met de luidsprekerindeling en klik dan op [Edit Group](Groep bewerken). Vink een product aan of uit om het te groeperen of de groepering op te heffen in de Dolby Atmos FLEXCONNECT-instellingen, volgens de instructies in de **LG ThinQ-app**.



Dolby Atmos FLEXCONNECT-kalibratie resetten (soundbar)

Wanneer u de positie van de luidspreker wijzigt, reset dan de Dolby Atmos FLEXCONNECT-kalibratie om optimale geluidsprestaties te garanderen.

Selecteer de afbeelding met de luidsprekerindeling, selecteer vervolgens de [Get started](Aan de slag) in [Speaker Optimization](Luidsprekeroptimalisatie) en volg de instructies in de **LG ThinQ-app**.

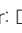




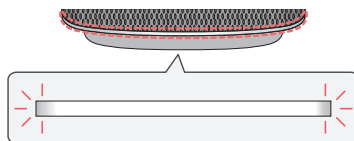
Dolby Atmos FLEXCONNECT instellen met LG TV

Stel de Dolby Atmos FLEXCONNECT in door uw LG Sound Suite-producten en Dolby Atmos FLEXCONNECT-uitgeruste LG-tv aan te sluiten.

Controleer eerst het volgende.

- Om de Dolby Atmos FLEXCONNECT-functie in te stellen, hebt u LG Sound Suite-producten nodig.
- Producten van andere fabrikanten die zijn uitgerust met Dolby Atmos FLEXCONNECT zijn niet compatibel met LG Sound Suite-producten.
- Als de microfoon van uw tv is uitgeschakeld, kan de Dolby Atmos FLEXCONNECT-kalibratiefunctie niet worden gebruikt. Raadpleeg hiervoor de handleiding van uw tv.
- De microfoon wordt uitsluitend gebruikt voor audiofuncties en verzamelt geen geluid van de gebruiker.
- Kijk in de handleiding van uw tv voor gedetailleerde instructies over het aansluiten.

- 1 Schakel alle LG Sound Suite-producten en tv's in die u met de Dolby Atmos FLEXCONNECT-functie wilt gebruiken.
- 2 LG Sound Suite-luidspreker: Druk herhaaldelijk op de knop **Bron**  op het apparaat totdat het lampje wit gaat branden om de **Dolby Atmos FLEXCONNECT**-modus te kiezen. Na een moment zal het indicatielampje 30 minuten lang wit knipperen. Als het indicatielampje niet wit knippert, houd de **Bron**  knop op het product langer dan 2 seconden ingedrukt.
LG Sound Suite-subwoofer: Controleer of het indicatielampje wit knippert. Als het indicatielampje niet wit knippert, druk kort op de **Knop**  op het product, en het indicatielampje zal 30 minuten lang wit knipperen.



(LG Sound Suite-luidspreker)



(LG Sound Suite-subwoofer)

- 3 Ga in het menu Instellingen op uw tv naar [Geluidinstellingen] en kies [Geluidsuitvoer].
- 4 Kies [Externe luidspreker met tv-luidspreker gebruiken].
- 5 Er verschijnt een lijst met beschikbare externe luidsprekers op het tv-scherm. Zoek en selecteer [Dolby Atmos FlexConnect], en volg dan de instructies op het tv-scherm.

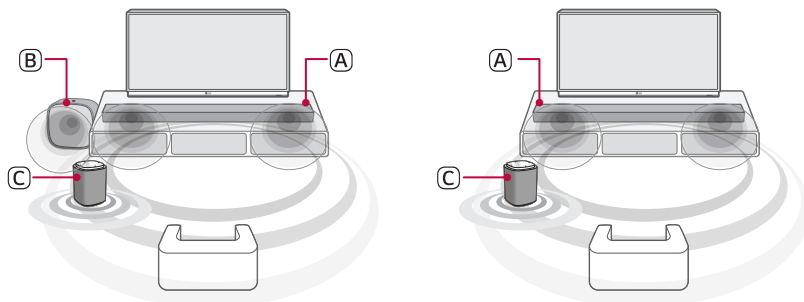
✓ **Opmerking**

- Voor de LG Sound Suite-luidspreker zijn alleen de **Aan/uit** -knop en de **Bron** -knop beschikbaar als u de Dolby Atmos FLEXCONNECT-functie gebruikt.
 - Als u de Dolby Atmos FLEXCONNECT-functie gebruikt, past u dan het volume van uw tv naar wens aan.
 - Als de Dolby Atmos FLEXCONNECT-verbinding van de speaker onstabiel is, wordt het volgende weergegeven. Controleer de Dolby Atmos FLEXCONNECT-verbindingstatus.
 - LG Sound Suite-luidspreker: Het midden van indicatielampje licht wit op.
 - LG Sound Suite-subwoofer: Het indicatielampje knippert wit.
 - Als het product niet door de tv wordt gedetecteerd, doe dan het volgende.
 - LG Sound Suite-luidspreker: Houd de **Bron**  knop op het product langer dan 2 seconden ingedrukt in Dolby Atmos FLEXCONNECT-modus.
 - LG Sound Suite-subwoofer: Druk kort op de **Knop**  op het product.
-

Dolby Atmos FLEXCONNECT-aansluitcombinaties

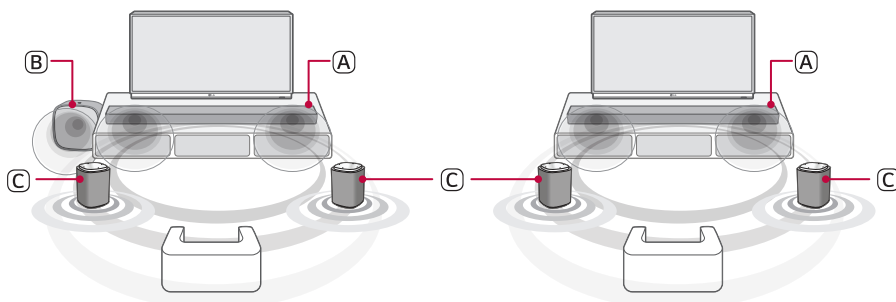
Combinaties met soundbar

1 luidspreker met/zonder subwoofer



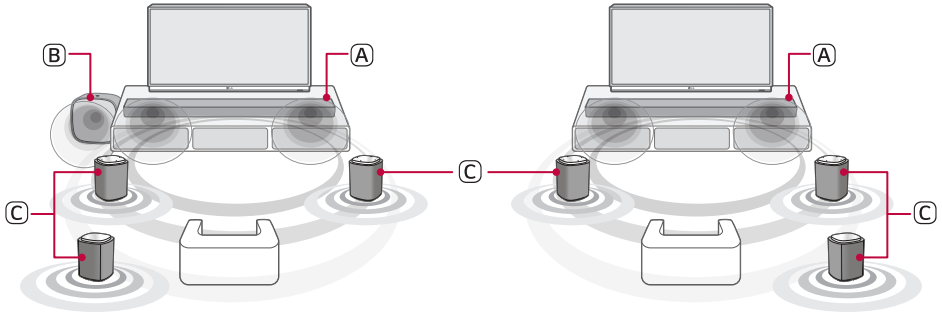
- (A) Soundbar (LG Sound Suite H7)
- (B) Subwoofer (LG Sound Suite W7)
- (C) Luidspreker (LG Sound Suite M7)

2 luidsprekers met/zonder subwoofer



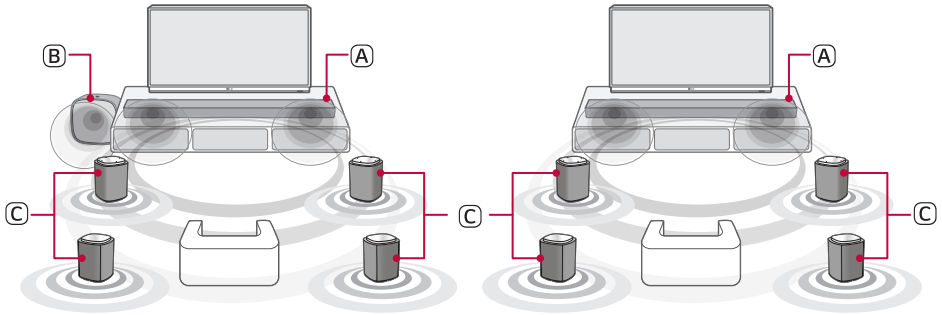
- (A) Soundbar (LG Sound Suite H7)
- (B) Subwoofer (LG Sound Suite W7)
- (C) Luidsprekers (LG Sound Suite M7 of M5)

3 luidsprekers met/zonder subwoofer



- (A) Soundbar (LG Sound Suite H7)
- (B) Subwoofer (LG Sound Suite W7)
- (C) Luidsprekers (LG Sound Suite M7 of M5)

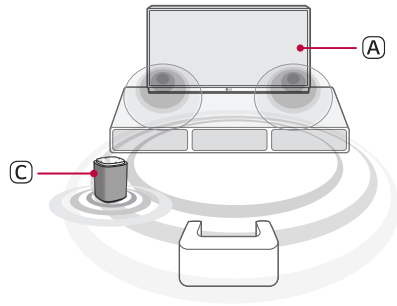
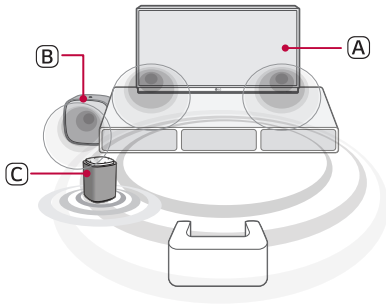
4 luidsprekers met/zonder subwoofer



- (A) Soundbar (LG Sound Suite H7)
- (B) Subwoofer (LG Sound Suite W7)
- (C) Luidsprekers (LG Sound Suite M7 of M5)

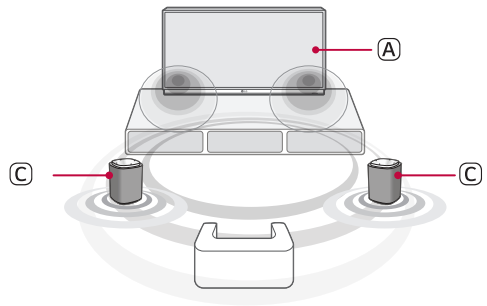
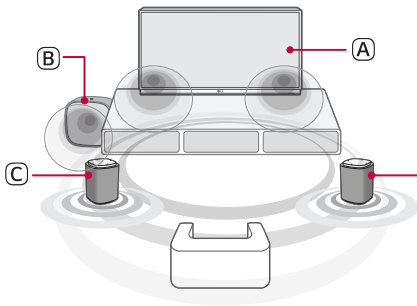
Samen met tv

1 luidspreker met/zonder subwoofer



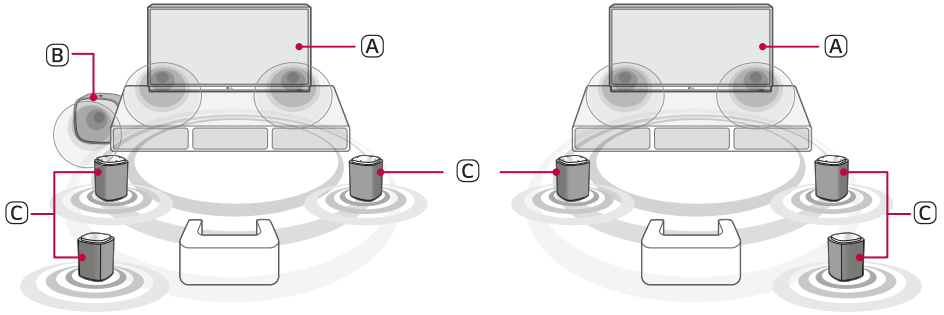
- (A) TV met Dolby Atmos FLEXCONNECT
- (B) Subwoofer (LG Sound Suite W7)
- (C) Luidspreker (LG Sound Suite M7)

2 luidsprekers met/zonder subwoofer



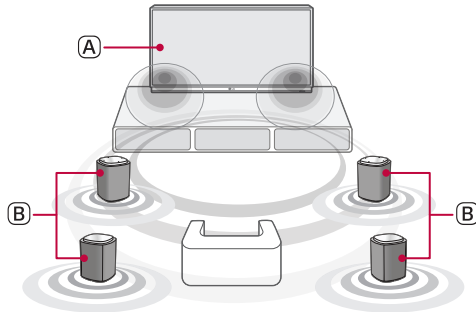
- (A) TV met Dolby Atmos FLEXCONNECT
- (B) Subwoofer (LG Sound Suite W7)
- (C) Luidsprekers (LG Sound Suite M7 of M5)

3 luidsprekers met/zonder subwoofer



- (A) TV met Dolby Atmos FLEXCONNECT
- (B) Subwoofer (LG Sound Suite W7)
- (C) Luidsprekers (LG Sound Suite M7 of M5)

4 luidsprekers



- (A) TV met Dolby Atmos FLEXCONNECT
- (B) Luidsprekers (LG Sound Suite M7 of M5)

Veiligheidsvoorschriften

| Veiligheid en regelgeving



OPGELET
RISICO OP ELEKTRISCHE SCHOK
NIET OPENEN



OPGELET: OM HET RISICO OP EEN ELEKTRISCHE SCHOK TE BEPERKEN, DIENT U DE BEHUIZING (OF DE ACHTERZIJDE) NIET TE VERWIJDEREN. DIT APPARAAT BEVAT GEEN ONDERDELEN DIE DOOR DE GEBRUIKER KUNNEN WORDEN ONDERHOUDEN OF GEREPAREERD. LAAT ONDERHOUD EN REPARATIES OVER AAN EEN GEKWALIFICEERDE ELEKTRICIEN.



Het symbool dat bestaat uit een bliksemschicht met pijlpunt in een gelijkzijdige driehoek, is bedoeld als waarschuwing voor de aanwezigheid van niet-geïsoleerde 'gevaarlijke stroomspanning' in de behuizing van het product. Deze spanning is dusdanig hoog dat het risico bestaat op een elektrische schok.



Het uitroepteken in een gelijkzijdige driehoek is bedoeld om de gebruiker te waarschuwen dat er belangrijke bedienings- en onderhoudsinstructies te vinden zijn in de documentatie die bij het product is geleverd.

WAARSCHUWING:

- Om het risico van brand of schokken te vermijden, mag deze apparatuur niet aan regen of vocht worden blootgesteld.
- Plaats het product niet in een afgesloten ruimte zoals een boekenkast of gelijkwaardig.
- Deze unit bevat magneten die schadelijk kunnen zijn voor bepaalde voorwerpen (Bijv.: Magnetische kaart, Pacemaker enz...).

OPGELET:

- Blokkeer de ventilatieopeningen niet. Volg voor de installatie van het apparaat de instructies van de fabrikant. De sleuven en openingen in de behuizing zijn bedoeld voor ventilatie, zodat het product naar behoren functioneert en niet oververhit raakt. De openingen mogen nooit worden geblokkeerd door het product op een bed, bank, kled of een soortgelijk oppervlak te plaatsen. Dit product mag niet in een inbouwconstructie, zoals een boekenkast of een rek, worden geplaatst, tenzij er voldoende ventilatie aanwezig is of de instructies van de fabrikant hiervoor zijn gevolgd.
- Stel het apparaat niet bloot aan vochtdruppels of -spatten en plaats nooit objecten met vloeistoffen op het apparaat.
- Plaats geen open vuur, zoals aangestoken kaarsen, op het apparaat.
- Om brand of elektrische schokken te vermijden mag u de unit niet openen. Neem contact op met gekwalificeerd personeel.
- Plaats de unit niet in de buurt van een verwarming of stel deze niet bloot aan direct zonlicht, vocht of mechanische schokken.

- Zet de unit niet op een onstabiele plaats, zoals hoge schappen. Deze kan vallen als gevolg van de trilling van het geluid.
- Gebruik geen hoogspanningsapparaten in de nabijheid van dit product (bijvoorbeeld, een elektrische vliegenmepper). Het signaal afkomstig van een hoogspannings-ontlading, zoals een vonk, zou de werking van dit product kunnen verstoren.
- Raadpleeg, voor informatie over de veiligheidsmarkering waaronder de productidentificatie en de voedingsspanning, het hoofdlabel aan de onderkant of op een ander oppervlak van het product.
- Zorg ervoor dat kinderen hun handen of andere objecten niet in de *luidsprekerbuis steken.
 - * luidsprekerbuis: Een ruimte voor overvloedig basgeluid op de klankkast. (behuizing)

WAARSCHUWING betreffende de voedingskabel

Installeer dit apparaat op een locatie waar de stekker gemakkelijk kan worden losgekoppeld en aangesloten. Als er brand of een probleem is met dit apparaat, trek dan snel de stekker uit het stopcontact.

Controleer de pagina met specificaties van deze handleiding om zeker te zijn van de huidige vereisten.

Voorkom overbelasting van stopcontacten. Overbelaste stopcontacten, loszittende of beschadigde stopcontacten, verlengsnoeren, beschadigde voedingskabels, beschadigde kabels of kabels met gebarsten kabelisolatie zijn gevaarlijk. Dergelijke situaties kunnen leiden tot elektrische schokken of brand.

Controleer regelmatig de voedingskabel van uw apparaat en als deze zichtbaar beschadigd of versleten is, haalt u de stekker uit het stopcontact, stopt u met het gebruiken van het apparaat en laat u de voedingskabel door een bevoegd servicecenter vervangen door een identiek exemplaar.

Bescherm de voedingskabel tegen fysieke of mechanische beschadiging, zoals gedraaid worden, knikken, afklemmen, bekneld raken tussen een deur, of door erop te staan. Besteed speciale aandacht aan stekkers, stopcontacten en het punt waar de voedingskabel het apparaat verlaat.

Symbolen

~ : Wisselstroom (AC).

— : Gelijkstroom (DC).

☐ : Dit is een klasse II-apparaat.

⏻ : Stand-bystatus.

⏻ : De voeding is ingeschakeld.

⚡ : Gevaarlijke spanning.

Voorkomen van productmisbruik

Bekijk zeker onderstaande inhoud, om misbruik van het product te voorkomen.

Voorzorgsmaatregelen voor het installeren van het product

- Installeer het product niet op een plaats die niet stabiel is of trilt, zoals op een trillend rek op hellend oppervlak. Installeer het product op een stevig en vlak oppervlak.
 - Anders kan het product vallen of omkantelen en letsel veroorzaken.
 - Als u het product op een onstabiel oppervlak installeert, werkt het mogelijk niet goed.
- Als u het product op een meubelstuk of schap installeert, zorg er dan voor dat de onderkant van het product niet uitsteekt. Gebruik altijd een meubelstuk of schap dat geschikt is voor de afmetingen van het product.
 - Anders kan het product onstabiel worden en vallen, met letsel of beschadiging van het product als gevolg.
- Installeer het product op een veilige plaats. Anders kan een kind zich tegen een rand van het product stoten en gekwetst raken.
- Installeer het product op een plaats zonder elektromagnetische storing, voor een goede werking.
- Als u het product installeert op een plaats die niet voldoet aan de algemene gebruiksvoorwaarden, kan dit onverwachte kwaliteitsproblemen veroorzaken. Verzeker dus dat u eerst contact opneemt met het servicecentrum voordat u het product op zulke plaats installeert.
- Bewaar het product niet op een plaats waar de temperatuur te hoog is (hoger dan 40 °C) of te laag is (lager dan 5 °C) of op een plaats waar de vochtigheidsgraad te hoog is.
- Vermijd plaatsen met blootstelling aan direct zonlicht of warmte, zoals naast een kachel. Gebruik of bewaar geen brandbare spuitmiddelen of stoffen in de buurt van het product.
 - Anders bestaat er een risico op explosie of brand.
- Installeer het product niet op een plaats met te veel vocht, stof of roet.
 - Anders kan dit brand of een elektrische schok veroorzaken.
- Installeer het product niet in een smalle ruimte, zoals binnenin een boekenrek, met weinig ventilatie. Dek het product niet af met een tafeldoek of gordijn.
 - Dit kan de temperatuur van het product doen stijgen en een defect of brand veroorzaken.
- Steek de stekker van het product in een gemakkelijk bereikbaar stopcontact.
 - Als er sprake is van brand of een ander probleem met het product, moet u de stekker snel uit het stopcontact kunnen trekken.
- Sluit meerdere producten niet tegelijkertijd aan op één stopcontact.
 - Dit kan oververhitting veroorzaken, met een brand als gevolg.

Voorzorgsmaatregelen voor het gebruiken van het product

- Til het product niet op of verplaats het niet wanneer het in werking is.
 - Anders kan dit een defect veroorzaken.
- Trek voor het verplaatsen van het product de stekker uit het stopcontact en koppel alle aan het product aangesloten kabels los.
 - Anders kan dit brand of een elektrische schok veroorzaken.
- Stop onmiddellijk met het gebruiken van het product als u rook of een vreemde geur opmerkt. Schakel in dit geval onmiddellijk de voeding uit, trek de stekker uit het stopcontact en neem contact op met het servicecentrum.
 - Het product in deze toestand gebruiken, kan leiden tot een brand of elektrische schok.
- Steek geen metalen voorwerpen zoals munten of haarspelden of brandbare voorwerpen zoals papier en lucifers in het product. Zeg zeker aan kinderen dat ze dit niet mogen doen.
 - Anders kan dit een defect veroorzaken.
- Als er een vreemd voorwerp in het product werd gestoken, trek de stekker dan uit het stopcontact en neem contact op met het servicecentrum.
- Plaats geen zware voorwerpen op het product.
 - Anders kan dit omkantelen of vallen, met letsel als gevolg.
- Verzeker dat kinderen niet op het product hangen of er niet op kruipen.
 - Anders kan het product omkantelen of vallen, met letsel als gevolg. Zeg zeker aan kinderen dat ze dit niet mogen doen.
- Trek de stekker uit het stopcontact bij onweer.
 - Anders kan dit brand veroorzaken.
- Plaats geen voorwerpen met vloeistof, zoals een vaas, pot, cosmetica of medicijnen op het product.
 - Anders kan dit leiden tot een brand, elektrische schok of letsel als dit valt, enz.
- Verzeker dat u de stekker goed in het stopcontact steekt. Gebruik geen andere spanning dan de nominale spanning die op het product aangegeven wordt.
 - Een niet stevige aansluiting kan brand veroorzaken.
- Steek geen geleider, zoals eetstokjes, in de sleuf op de andere kant van het product terwijl de stekker in een stopcontact steekt. Raak de stekker niet aan onmiddellijk na het uit een stopcontact trekken.
 - Anders kan dit een elektrische schok veroorzaken.
- Neem de stekker alleen vast met droge handen.
 - Anders kan dit een elektrische schok veroorzaken.
- Het product niet verplaatsen door aan een kabel, zoals het netsnoer, te trekken.
 - De kabel kan beschadigd worden en een defect of een brand of elektrische schok veroorzaken.
- Houd tijdens het verplaatsen met een aan het product aangesloten kabel de stekker op het einde van de kabel vast. Houd niet de kabel zelf vast.
 - Anders kan dit leiden tot een letsel of vallen van het product, met een defect als gevolg.
- Bewaar het product niet op een plaats waar het wordt blootgesteld aan warmte, zoals naast een kachel.
 - Anders kan dit brand of een storing veroorzaken.
- Het product niet demonteren, repareren of aanpassen.
 - Anders kan dit een defect veroorzaken, met een elektrische schok of letsel als gevolg.
- Houd plastic verpakkingen buiten bereik van peuters.
 - Anders kunnen peuters stikken in de plastic verpakkingen.
- Laat geen voorwerp vallen of het product of stoot er niet tegen. Houd het product uit de buurt van plaatsen met sterke trillingen of magneten.

- Een netsnoer niet beschadigen, aanpassen, buigen, verdraaien of verwarmen.
 - Anders kan dit het netsnoer beschadigen, met een brand of elektrische schok tot gevolg.
- Als u het product gedurende lange tijd niet gebruikt, zoals wanneer u op vakantie gaat, trek de stekker dan uit het stopcontact.
 - Als er zich stof op het product verzameld, kan dit warm worden, met een elektrische schok of brand als gevolg van kortsluiting tot gevolg.
- Gooi lege batterijen niet weg met het huishoudelijk afval. Verwijder ze afzonderlijk.
 - Anders bestaat er een risico op explosie of brand.
- Gebruik geen hoogspanningsproducten in de buurt van dit product. (bijv. Elektrische vliegenmepper)
 - Dit product kan storing veroorzaken als gevolg van een elektrische schok.
- Raak de stekker niet aan onmiddellijk na het uit een stopcontact trekken.
 - Anders kan dit een elektrische schok veroorzaken.
- Sluit het netsnoer aan op een geaard stopcontact of verlengsnoer. (Dit geldt niet voor producten zonder aarding.)
 - Anders kan dit een defect of elektrische schok veroorzaken als gevolg van kortsluiting.
- Als het product een ventilatieopening heeft, kan het gedurende lange tijd ondersteboven bewaren van het product ertoe leiden dat de ventilatieopening warm wordt. Raak de ventilatieopening niet aan als deze warm is. De warmte is geen defect van het product en veroorzaakt geen slechte werking. U kunt het product dus zonder zorgen gebruiken.
- Het netsnoer, de AC-adapter of de stekker niet beschadigen. Plaats geen zwaar voorwerp op de voedingskabel of AC-adapter.
 - Anders kan dit brand of een elektrische schok veroorzaken.
- Als er stof, vuil, enz. op de pinnen van de voedingsstekker of AC-adapter worden opgemerkt, moet dit onmiddellijk weggevaagd worden.
 - Anders kan dit brand veroorzaken.
- Als het product is uitgerust met een netsnoer of AC-adapter, gebruik dan alleen originele netsnoeren en AC-adapters die worden geleverd door LG Electronics.
 - Anders kan dit brand of een elektrische schok veroorzaken.
- Als u een hoofdtelefoon of oortelefoon gebruikt, zet het volume dan niet te hoog of gebruik ze niet gedurende lange periodes. [Dit geldt alleen voor modellen die een hoofdtelefoon of oortelefoon ondersteunen]
 - Anders kan dit negatieve gevolgen hebben voor uw gehoor.
- De software van dit product kan worden bijgewerkt. Schakel de voeding van het product niet uit tijdens het bijwerken van de software. Na het voltooiën van het bijwerken, zal het product automatisch uitschakelen.
 - Als u de voeding van het product uitschakelt terwijl de software wordt bijgewerkt, kan dit een slechte werking van het product veroorzaken.

Het volgende geldt alleen voor modellen met een afstandsbediening

- Laat kinderen de afstandsbediening niet gebruiken. Houd de afstandsbediening buiten bereik van peuters.
- Laat kinderen de afstandsbediening niet in hun mond steken. Zorg ervoor dat kinderen het deksel van de afstandsbediening of een batterij niet inslikken. Als een kind een van beide heeft ingeslikt, raadpleeg dan onmiddellijk een arts.
- Denk eraan dat kinderen op het deksel van de afstandsbediening kunnen trappen en zich kunnen kwetsen.
- Verwijder obstakels tussen het product en de afstandsbediening voor een goede werking van de afstandsbediening.

Het volgende geldt alleen voor modellen die optische schijven gebruiken

- Steek uw hand niet in een schijfstation of trek geen schijven geforceerd uit het station.
- Zorg ervoor dat kinderen hun handen niet in het schijfstation steken.

Het volgende geldt alleen voor modellen waarmee video's bekeken kunnen worden

- Bekijk geen 3D-video als u niet voldoende hebt geslapen of alcohol hebt gedronken.
 - Sommige 3D-video's kunnen mensen doen schrikken of opwinden.
- Als een van de volgende symptomen zich voordoen tijdens het bekijken van een video, stop dan onmiddellijk met kijken en neem rust.
 - Als een van de symptomen aanhouden, raadpleeg dan een arts. Hoogtevrees, een brandend gevoel aan de ogen of het gezicht, onbewuste bewegingen, stuiptrekkingen, een vertroebeld bewustzijn, verwarring, desoriëntatie, misselijkheid.
- U kunt symptomen vertonen zoals een beroerte wanneer u een bepaald beeld van een video of game of een video met een bepaald patroon of flikkerende lichten bekijkt. Als u of een van uw familieleden een geschiedenis van epilepsie of beroertes heeft, raadpleeg dan een arts voordat u kijkt.
- Als u een 3D-video bekijkt, verwijder dan voorwerpen uit uw omgeving die breekbaar zijn of een letsel kunnen veroorzaken.
 - Als u een 3D-video als echt ervaart of uw lichaam onverwacht beweegt, kunnen u of uw familieleden in de buurt gekwetst raken of kunnen voorwerpen in uw omgeving beschadigd raken.

Voorzorgsmaatregelen voor het reinigen van het product

- Spuit geen water rechtstreeks op het product tijdens het reinigen.
 - Anders kan dit brand of een elektrische schok veroorzaken.
- Zorg er tijdens het reinigen van het product voor dat u eerst de stekker uit het stopcontact trekt en veeg het oppervlak van het product zachtjes schoon met een droge doek. Gebruik geen chemicaliën of oplosmiddelen tijdens het reinigen van het product. Ze kunnen het oppervlak van het product aantasten of de verf van het product doen afbladeren (benzeen, alcohol, enz.).

Vóór het melden van een slechte werking van het product

Problemen oplossen

Als u een van de volgende problemen ervaart tijdens het gebruiken van het product, controleer dan enkele zaken, omdat het mogelijk geen slechte werking betreft.

Algemene fouten

Probleem	Oplossing
Het product werkt niet goed	<ul style="list-style-type: none">• Koppel de stroomkabels los van het product en sluit ze vervolgens weer aan.• Verbind uw smartphone en Wi-Fi opnieuw na het uit- en opnieuw inschakelen van het product. (→ Zie "Verbinding maken met het product via de LG ThinQ-app") (Houd er rekening mee dat eerdere productinstellingen verloren kunnen gaan.)
Het apparaat schakelt niet in	<ul style="list-style-type: none">• Steekt de stekker in het stopcontact?<ul style="list-style-type: none">- Steek de stekker goed in het stopcontact.
Het indicatielampje knippert snel wit.	<ul style="list-style-type: none">• De productsoftware wordt bijgewerkt. Na de update wordt het apparaat automatisch uitgeschakeld en opnieuw opgestart.

Fouten met de netwerkverbinding

Probleem	Oplossing
Het product kan niet worden verbonden met de LG ThinQ-app	<ul style="list-style-type: none">• De verbinding is mogelijk niet goed als er storing is door andere elektrische apparaten die radiogolven gebruiken, zoals microgolfovens en medische apparatuur. Plaats het product op een afstand van 1 m van andere huishoudapparaten.• Schakel uw draadloze router uit en opnieuw aan.• Controleer of de Wi-Fi-functie van uw smartphone is ingeschakeld. U kan de Wi-Fi-verbindingstatus controleren in de instellingen van uw smartphone.• Controleer of het product en de smartphone met hetzelfde Wi-Fi-netwerk zijn verbonden.
Het product maakt geen verbinding met het Wi-Fi-netwerk	<ul style="list-style-type: none">• Hebt u de draadloze router uit- en opnieuw ingeschakeld?<ul style="list-style-type: none">- Schakel het product uit en opnieuw aan.• Hebt u een nieuwe draadloze router geïnstalleerd?<ul style="list-style-type: none">- U moet de netwerkinstellingen van het product opnieuw configureren. (→ Zie "Verbinding maken met het product via de LG ThinQ-app")• Hebt u de instellingen van de draadloze router gewijzigd?<ul style="list-style-type: none">- Als het wachtwoord van de router speciale tekens (zoals ` ' " + / \ ; : - _ ^ & () < >) of emoticons bevat, kan het product mogelijk niet worden verbonden. Het wordt aanbevolen om een wachtwoord in te stellen met een combinatie van Engelse letters en cijfers.- Het wordt aanbevolen om het beveiligingstype van de draadloze router in te stellen op WPA2.• Trek de stekker van de router uit het stopcontact en steek deze na 10 seconden opnieuw in het stopcontact. Probeer opnieuw verbinding te maken na het herstellen van het netwerk.• Het draadloze kanaal op uw router wijzigen, kan helpen om draadloze storing te verminderen. (Zo wijzigt u het draadloze kanaal bij de meest gebruikte routers. Voor de exacte details, raadpleeg de gebruikshandleiding van uw router.)<ol style="list-style-type: none">① Voer het IP-adres in op uw smartphone, PC of MAC, of gebruik de instelwizzard-CD om aan te melden op de instelpagina van de router. Dit kan alleen gedaan worden als de router via Wi-Fi of een ethernetkabel met het netwerk is verbonden.② Zoek de pagina voor draadloze instellingen en wijzig het draadloze kanaal van uw 2,4 GHz / 5 GHz netwerk. Als het "Auto" kanaal ingeschakeld is, schakel dit dan uit en stel een specifiek kanaal in.<ul style="list-style-type: none">- Als het routerkanaal 2,4 GHz, 6 ch / 11 ch is- Als het routerkanaal 5 GHz, 48 ch / 149 ch is③ Sla de instellingen op en start de draadloze router opnieuw.<ul style="list-style-type: none">- Trek de voedingskabel uit de router, wacht 5 seconden en sluit de voedingskabel opnieuw aan. Probeer opnieuw verbinding te maken als de router volledig ingeschakeld is.

Fouten met toepassingen

Probleem	Oplossing
De toepassing werkt niet goed	<ul style="list-style-type: none">• Kreeg u een foutmelding bij het openen van de toepassing?<ul style="list-style-type: none">- Controleer of de voeding van het apparaat is ingeschakeld.- Controleer of de toepassing die u wilt gebruiken wordt ondersteund door het besturingssysteem van uw smartphone. U kan de website van de fabrikant van de toepassing bezoeken om te bekijken welke bedieningsystemen worden ondersteund.- Controleer of u de laatste versie van de toepassing hebt. Zoek de toepassing in de Google Play of de App Store en kijk of er een knop Bijwerken naast wordt weergegeven. Als het niet de laatste versie is, tik dan op de knop Bijwerken.• Als de fout nog niet is opgelost, probeer dan om verbinding te maken via een andere smartphone met de LG ThinQ-app geïnstalleerd.

Problemen met de draadloze verbinding

Probleem	Oplossing
Er is radiostoring	<ul style="list-style-type: none">• Plaats het product niet op een metalen meubelstuk.• Draadloze communicatie werkt mogelijk niet goed op plaatsen met een slechte signaalontvangst.
Dolby Atmos FlexConnect werkt niet	<ul style="list-style-type: none">• LG Sound Suite-producten ondersteunen geen DFS-kanalen (Dynamic Frequency Selection, dynamische frequentieselectie). Schakel DFS-kanalen op uw router uit en probeer opnieuw verbinding te maken. De methode voor het uitschakelen van DFS-kanalen kan variëren, afhankelijk van de fabrikant van de router. Raadpleeg daarom de handleiding van uw router.

De demo-modus uitschakelen

Probleem	Oplossing
Het product werkt niet	<ul style="list-style-type: none">• Het product staat mogelijk in de demomodus. Om de demomodus te verlaten, houdt u de Knop  op het product ongeveer 10 seconden ingedrukt.

Bijlage

| Specificaties

Algemeen	
Energiebehoeften	Raadpleeg het hoofdlabel of de achterkant van het product.
Stroomverbruik	Raadpleeg het hoofdlabel of de achterkant van het product.
	Uit: 0,3 W Netwerk standby: 2,0 W
Afmetingen (B x H x D)	Ongeveer 410,0 mm x 415,0 mm x 194,0 mm (met de voet inbegrepen)
Bedrijfstemperatuurbereik	5 °C - 40 °C
Vochtigheidsgraadbereik tijdens bereik	5 % - 80 % RH

Versterker (RMS-uitgang)	
Subwoofer	220 W RMS (Impedantie: 4 Ω, THD 10 %)

Systeem	
Draadloos LAN (Internetantenne)	802.11a/b/g/n/ac/ax Wi-Fi-netwerken

- Werkelijke functies, functionaliteit en andere productspecificaties kunnen afwijken en kunnen zonder kennisgeving worden gewijzigd.

| Geregistreerde handelsmerken en licenties

Alle handelsmerken en merknamen zijn het eigendom van hun betreffende eigenaars.



FLEXCONNECT

Dolby, Dolby Atmos en het dubbele-D-symbool zijn geregistreerde handelsmerken van Dolby Laboratories Licensing Corporation. Geproduceerd onder licentie van Dolby Laboratories. Vertrouwelijke niet gepubliceerde werken. Copyright © 2012–2024 Dolby Laboratories. Alle rechten voorbehouden.

| Wat u moet weten over netwerkdiensten

Alle informatie, gegevens, documenten, correspondentie, downloads, bestanden, tekst, afbeeldingen, foto's, grafische weergaven, video's, webcasts, publicatie, tools, bronnen, software, code, programma's, applets, widgets, toepassingen, producten en alle andere inhoud ("Inhoud") en diensten en aanbiedingen ("Diensten") die beschikbaar worden gesteld door een derde partij, worden uitsluitend geleverd op de verantwoordelijkheid van de serviceproviders die ze produceren.

Het achterhouden, verwijderen of stoppen van enige of de alle Inhoud en Diensten is niet beperkt en het gebruik van en de toegang tot deze Inhoud en Diensten die door de serviceproviders worden geleverd via LG Electronics, kunnen op elk moment en zonder voorafgaande kennisgeving gewijzigd worden.

Als u eisen of vragen hebt met betrekking tot Inhoud en Diensten, kan u de website van de provider raadplegen voor de meest actuele informatie. LG Electronics is niet verantwoordelijk voor dienstverlening aan klanten, gerelateerd aan Inhoud en Diensten en aanvaardt geen verplichtingen. Alle vragen of eisen met betrekking tot de Inhoud en Diensten moeten rechtstreeks worden behandeld door de betreffende providers van de inhoud en dienst.

Het is duidelijk dat LG Electronics niet verantwoordelijk is voor enige Inhoud of Diensten of het wijzigen, verwijderen of stoppen van enige Inhoud of Diensten en certificeert of garandeert het gebruik van of de toegang tot zulke Inhoud of Diensten niet.

| Informatiebericht over Open Source-software

Om de open bron te verkrijgen die in dit product is inbegrepen, onder GPL, LGPL, MPL en andere open bronlicenties die verplicht zijn op de broncode vrij te geven en voor toegang tot alle vermelde licentievoorwaarden, kennisgevingen inzake auteursrecht, ga naar <https://opensource.lge.com>. LG Electronics zal u ook open-sourcecode verstrekken tegen een vergoeding die de kosten van de distributie dekt, op verzoek per e-mail aan opensource@lge.com. Dit aanbod is geldig voor iedereen die deze informatie ontvangt en voor een periode van drie jaar na onze laatste verzending van dit product.

| Het product behandelen

Bij het verzenden van het product

Bewaar de originele verzendoos en verpakkingsmaterialen. Als u het product moet verzenden, kunt u het product voor een maximale bescherming weer inpakken zoals het oorspronkelijk in de fabriek is gedaan.

Houd het oppervlak van de behuizing schoon

- Gebruik geen vluchtige stoffen, zoals insecticiden, in de buurt van het product.
- Als u druk uitoefent bij het afnemen, kan het oppervlak beschadigd raken.
- Zorg dat het product niet langdurig in aanraking komt met rubberen of plastic producten.

Het product reinigen

Gebruik een zachte, droge doek om het product te reinigen. Als de oppervlakken extreem vuil zijn, gebruikt u een zachte doek met een milde zeepoplossing. Gebruik geen sterke oplosmiddelen zoals alcohol, benzine of verdunner. Deze producten kunnen het oppervlak van het product beschadigen.

