



دليل المالك

# طباخ الغاز

قبل البدء في تركيب الجهاز، اقرأ هذه التعليمات بعناية. حيث سييسط ذلك عملية التركيب ويضمن تركيب الجهاز بشكل صحيح وآمن. واحتفظ بهذه التعليمات بالقرب من المنتج بعد التركيب للرجوع إليها في المستقبل.



العربية

CG5Z3626S



# جدول المحتويات

قد يحتوي هذا الدليل على صور أو محتوى يختلف عن الطراز الذي قمت بشرائه.  
يخضع هذا الدليل للمراجعة من الشركة المصنعة.

## إرشادات السلامة

- 3.....اقرأ كل التعليمات قبل الاستخدام.
- 3.....تحذير .....
- 5.....تنبيه .....

## التركيب

- 8.....نظرة عامة على المنتج .....
- 9.....التعليمات الفنية .....
- 10.....التركيب .....

## التشغيل

- 15.....استخدام المواقف المسطحة .....

## الصيانة

- 17.....العناية والتنظيف .....

## استكشاف الأعطال وإصلاحها

- 19.....قبل الاتصال بمركز الخدمة .....

## إرشادات السلامة

## اقرأ كل التعليمات قبل الاستخدام

يتمثل الغرض من إرشادات السلامة التالية في الحيلولة دون وقوع المخاطر غير المتوقعة أو الأضرار الناجمة عن التشغيل غير الآمن أو غير الصحيح للمنتج. يتم تقسيم الإرشادات إلى "تحذير" و"تنبيه" على النحو الموضح أدناه.

## رسائل السلامة

يظهر هذا الرمز للإشارة إلى الأمور والعمليات التي قد ينجم عنها حدوث مخاطر. اقرأ الجزء الخاص بهذا الرمز بعناية واتبع الإرشادات تجنباً لحدوث المخاطر.



## تحذير



يشير هذا إلى أن عدم اتباع الإرشادات قد يسبب وقوع إصابة خطيرة أو الوفاة.

## تنبيه



يشير هذا إلى أن عدم اتباع الإرشادات قد يتسبب في وقوع إصابة طفيفة أو تلف المنتج.

## تحذير

## تحذير

- لتقليل مخاطر وقوع انفجار، أو نشوب حريق، أو حدوث وفاة، أو التعرض لصدمة كهربائية، أو حدوث إصابة، أو حروق للأشخاص عند استخدام المنتج، يجب اتباع احتياطات السلامة الأساسية، بما فيها ما يلي:

## التركيب

- يجب أن يتم تركيب الخرطوم المرن بطريقة بحيث لا يلامس الجزء المتحرك من وحدة المبيت ولا يمر عبر أي مساحة معرضة أن تكون مكتظة.
- يجب تركيب هذا الجهاز وفقاً للوائح المعمول بها واستخدامه فقط في مكان جيد التهوية.
- قبل التركيب، تأكد من توافق إمدادات الغاز والطاقة مع النوع المذكور على لوحة التصنيف.
- في حالة تركيب هذا الجهاز داخل مركبة بحرية أو في بيوت متنقلة، يجب عدم استخدامه كمدفأة.
- يجب تركيب أنبوب الغاز وكابل الطاقة بطريقة ما بحيث لا يلامس أي أجزاء أخرى أو الجهاز نفسه.
- بعد التركيب، يرجى التخلص من أدوات التغليف مع مراعاة عوامل السلامة والبيئة.

- إذا لم يظهر رمز الدولة على الجهاز، فمن الضروري الرجوع إلى تعليمات التركيب التي ستوفر التعليمات اللازمة بشأن تعديل الجهاز لشروط استخدام الدولة.

## التشغيل

- لا تسمح للأطفال باللعب بالقرب من الجهاز أو مع الجهاز. يصبح الجهاز ساخناً عند استخدامه. يجب إبعاد الأطفال عن الجهاز حتى يبرد.
- استخدم الجهاز فقط لتحضير الطعام.
- لا تقم بإجراء تعديل على هذا الجهاز. لوحة الموقد غير مصممة للعمل من خلال مؤقت خارجي أو نظام تحكم عن بعد منفصل.
- لا تستخدم هذا الجهاز إذا كان ملامساً للماء. لا تشغل هذا الجهاز ويديك مبتلة بالماء.
- تصبح أسطح التسخين والطهي للجهاز ساخنة عند استخدامها، لذا اتخذ كافة الاحتياطات اللازمة.
- لا تستخدم أقمشة كبيرة أو مناشف الشاي أو ما شابه ذلك لأن الأطراف قد تلامس النيران وتشتعل بها النيران.
- لا تترك الموقد دون مراقبة أثناء استخدامه.
- لا ينبغي استخدام الأواني غير مستوية أو غريبة الشكل على الجهاز لأنها يمكن أن تتسبب في وقوع حادث من خلال الانقلاب أو الانسكاب.
- لا تستخدم أو تخزين مواد قابلة للاشتعال في درج التخزين بالقرب من هذا الجهاز.
- قد تتأثر الأطعمة القابلة للتلف، والأشياء البلاستيكية والأيروسولات بالحرارة ولذا يجب عدم تخزينها فوق الجهاز أو تحته.
- لا ترش الأيروسولات بالقرب من هذا الجهاز أثناء تشغيله.
- تأكد من أن مقابض التحكم في وضع '●' عندما لا تكون قيد الاستخدام.
- إذا شممت رائحة الغاز، فاتبع التعليمات التالية.
- لا تشعل الأضواء.
- لا تقم بتشغيل/بإيقاف تشغيل أي جهاز كهربائي ولا تلمس أي قابس كهربائي.
- لا تستخدم الهاتف.
- 1) قم بإيقاف تشغيل المنتج وأغلق الصمام الأوسط.
- 2) افتح النافذة للتهوية.
- 3) اتصل بمركز الخدمة الخاص بنا باستخدام هاتف خارج الغرفة التي يوجد بها الجهاز.
- يحتوي غاز الوقود على مركابتان حتى تتمكن من شم رائحة تسرب الغاز (رائحة الثوم أو البيض الفاسد) حتى لو كان الهواء يحتوي على 1/1000 فقط من الغاز.
- عند التخلص من الجهاز القديم، اجعله غير قابل للاستخدام بقطع الكابل.

## الصيانة

- لا تستخدم أبدًا عوامل التنظيف الكاشطة أو الكاوية.
- يجب إصلاح هذا الجهاز أو صيانته فقط بواسطة مهندس خدمة معتمد ويجب استخدام قطع غيار أصلية معتمدة فقط.

## تنبيه

### ⚠ تنبيه

- للحد من مخاطر حدوث إصابات للأشخاص أو حدوث عطل أو تلف للمنتج أو الممتلكات عند استخدام الجهاز، يجب اتباع احتياطات السلامة الأساسية، بما فيها ما يلي:

## التركيب

- يجب تركيب هذا الجهاز بواسطة فني مؤهل أو عامل تركيب.
- يجب توصيل هذا الجهاز بمصدر الطاقة الرئيسي بواسطة كهربائي مرخص فقط.
- للحفاظ على كفاءة وسلامة جهازك، نوصيك دائمًا باستخدام قطع الغيار الأصلية والاتصال بوكلاء الخدمة المعتمدين لدينا فقط عند الحاجة.
- أوضاع الضبط لهذا الجهاز مذكورة على الملصق أو لوحة البيانات.
- قم بإزالة كافة أدوات التغليف قبل استخدام الجهاز.
- بعد فتح الجهاز، تأكد من عدم تلف المنتج وأن سلك التوصيل بحالة ممتازة. خلافًا لذلك، اتصل بالموزع قبل تركيب الجهاز.
- يجب أن يكون الأثاث المجاور للجهاز وكافة المواد المستخدمة في عملية التركيب قادرة على تحمل درجة حرارة لا تقل عن 85 درجة مئوية أي أعلى من درجة الحرارة المحيطة للغرفة التي يتواجد بها الجهاز أثناء الاستخدام.
- احم جهازك من التأثيرات الجوية. لا تعرضه لتأثيرات مثل الشمس، والمطر والثلج وما إلى ذلك.
- ينتج عن استخدام أجهزة الطهي بالغاز حرارة ورطوبة ومنتجات الاحتراق في الغرفة التي تم تركيبها فيها. تأكد من أن المطبخ جيد التهوية خاصة عندما يكون الجهاز قيد الاستخدام.
- قد يتطلب الاستخدام الكثيف والمطول للجهاز تهوية إضافية، على سبيل المثال، زيادة مستوى التهوية الميكانيكية حيثما وجد الجهاز، وتهوية إضافية للتمكن من الإزالة الآمنة لمنتجات الاحتراق في الهواء الخارجي (الخارج)، وفي نفس الوقت أيضًا توفير تغيرات في هواء الغرفة مع تهوية إضافية.
- استشر متخصصًا قبل تركيب فتحة إضافية.

## التشغيل

- تم تصميم هذا الجهاز ليتم تشغيله من قبل أشخاص بالغين.
- يمكن للأطفال إصابة أنفسهم عن طريق سحب الأواني أو المقالي الساخنة من الجهاز.
- هذا الجهاز ليس مخصصاً للاستخدام من قبل الأطفال أو الأشخاص الآخرين الذين تمنعهم قدراتهم البدنية، أو الحسية أو العقلية أو الذين ليس لديهم خبرة أو معرفة حول اتباع التعليمات الخاصة بسلامة الأجهزة دون إشراف أو تعليمات من قبل شخص مسؤول لضمان استخدام الجهاز بأمان.
- ربما تصبح الأجزاء التي يمكن لمسها ساخنة عند استخدام الشواية. يجب إبقاء الأطفال الصغار بعيداً عن الجهاز.
- قد تصبح الأجزاء التي يمكن الوصول إليها ساخنة أثناء الاستخدام. يجب إبقاء الأطفال الصغار بعيداً عن الجهاز.
- هذا الجهاز مخصص للطهي المنزلي فقط. إنه غير مصمم للأغراض التجارية أو الصناعية.
- قد يتطلب الاستخدام الكثيف والمطول للجهاز تهوية إضافية، على سبيل المثال فتح نافذة، أو زيادة مستوى التهوية الميكانيكية حيثما وجد الجهاز.
- استخدم الحوامل أو قفازات الأواني المقاومة للحرارة عند التعامل مع الأواني والمقالي الساخنة.
- لا تدع حوامل الأواني تقترب من الشعلات عند رفع أدوات الطهي.
- احرص على عدم السماح لحوامل الأواني أو القفازات أن تكون رطبة أو مبتلة، لأن هذا يتسبب في نقل الحرارة عبر المواد بشكل أسرع مع خطر الإصابة بحرق.
- فقط استخدم الموافد بعد وضع الأواني والمقالي عليها. لا تسخن أي أواني أو مقالي فارغة.
- لا تستخدم أبداً أطباق ورقية من البلاستيك أو الألومنيوم داخل الجهاز.
- عند استخدام الأجهزة الكهربائية الأخرى، تأكد من عدم ملامسة كابل الطاقة مع أسطح الأجهزة المجاورة لجهاز الطهي.
- إذا لم تستخدم الجهاز لفترة طويلة، قم بفصله من القابس. قم بإيقاف تشغيل مفتاح التحكم الرئيسي. أيضاً عندما لا تستخدم الجهاز لفترة طويلة، قم بإيقاف تشغيل صمام الغاز.
- في حالة وجود أطراف صناعية، كن حذراً لأنه قد يتم توليد جهد عالي من خلال الشرارة التي تنتج عن طريق الاشتعال. عندما تكون هناك مشكلة غير طبيعية في الجسم، يرجى استشارة طبيبك.
- لا تقم بتعليق المناشف أو مناشف الصحون أو المناشف بصفة عامة على الجهاز.
- لا تستخدم مناشف النشاي أو أشياء مماثلة بدلاً من حامل الأواني. مثل هذه الأقمشة يمكن أن تشتعل من خلال موقد التسخين.
- عند استخدام أواني طهي زجاجية، تأكد من أنها مناسبة للجزء العلوي الخاص بالطهي. إذا كان السطح مصنوعاً من الزجاج، فقم بإيقاف تشغيل الجهاز لتجنب حدوث صق كهربائي.
- لتقليل إمكانية الإصابة بحروق، أو اشتعال أو أنسكاب المواد القابلة للاشتعال، قم بدوران مقابض أدوات الطهي باتجاه جانب أو مركز الجزء العلوي للجهاز بحيث لا تقترب من الشعلات المجاورة.

- قم دائماً بإيقاف تشغيل أزرار التحكم في الموقد قبل إزالة أواني الطهي.
- راقب طهي الأطعمة بعناية ضمن درجة حرارة مرتفعة.
- قم دائماً بتسخين المواد الدهنية ببطء، وراقبها أثناء عملية التسخين.
- يجب أن تكون الأطعمة التي سيتم قليها جافة بقدر الإمكان. يمكن أن يؤدي الثلج المتراكم على الأطعمة المجمدة أو الرطوبة على الأطعمة الطازجة إلى ظهور فقاعات للدهون الساخنة على جانبي المقلاة.
- لا تحاول أبداً تحريك مقلاة بها دهون ساخنة، خاصةً المقلاة العميقة. انتظر حتى تصبح الدهون باردة تماماً.
- في حالة إطفاء شعلات الموقد عن طريق الخطأ، قم بإيقاف تشغيل وحدة تحكم الموقد ولا تحاول إعادة إشعال الموقد لمدة دقيقة واحدة على الأقل.
- هذا الجهاز مخصص للطهي فقط. يجب عدم استخدامه لأغراض أخرى، على سبيل المثال تسخين الغرفة.

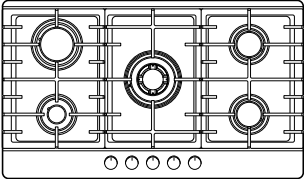
## الصيانة

- قبل محاولة تنظيف الجهاز، يجب فصله عن مصدر التيار الكهربائي وتبريده.
- يجب عدم استخدام مضخة بخار أو أي معدات تنظيف أخرى عالية الضغط لتنظيف الجهاز.
- في حالة تلف السلك الكهربائي، يجب استبداله من قبل الشركة المصنعة أو وكيل الصيانة التابع لها أو أشخاص مؤهلين بصورة مماثلة لتجنب أي مخاطر.
- تجنب إصلاح أو استبدال أي جزء من أجزاء الجهاز، باستثناء ما يوصى به في هذا الدليل. يجب أن لا تتم أي أعمال صيانة إلا على يد فني مؤهل ومتخصص.

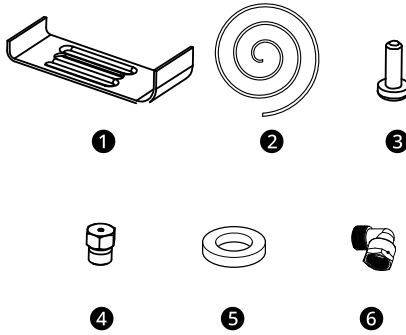
## التركيب

### نظرة عامة على المنتج

#### الأجزاء والخواص

	
CG5Z3626S	الطراز
حديد صب	حامل المقلاة
غير متاح	حامل المقلاة
الفولاذ المقاوم للصدأ	اللوحة العلوي
860 مم × 510 مم × 90 مم	الأبعاد (العرض × العمق × الارتفاع)
نوع الإشعال المستمر	جهاز الإشعال
سن G1/2	توصيل الغاز
240-220 فولت~، 50 هرتز/ 60 هرتز، 2.0 واط	سعة التيار الكهربائي
ثلاثي الشعلة (1 قطعة) سريع (1 قطعة) ثبيه سريع (2 قطعة) مساعد (1 قطعة)	سعة الموقد
11.5 كيلو وات	سعة التدفق





① الدعامات (4 قطع)

② الإسفنجة (4 قطع)

③ البراغي (4 قطع)

④ حاقن الغاز النفطي المسال G20 عند ضغط 20 مللي بار (5 قطع)

⑤ سداة (2 قطعة)

⑥ كوع أنابيب الغاز الطبيعي المسال (1 قطعة)

## التعليمات الفنية

### التعليمات الفنية

#### ⚠ تحذير

- تأكد من تركيب أنبوب الغاز والكابيل الكهربائي بحيث لا يلامس أي جزء من الجهاز ربما يكون ساخناً.
- يجب عدم ثني أنبوب الغاز أو الموصل أو انسداده بواسطة أي أجهزة أخرى.
- تحقق من أبعاد الجهاز وكذلك أبعاد الفتحة المراد عملها في وحدة المطبخ.
- يجب أن تكون الألواح المتواجدة فوق سطح الجهاز، وبجوار الجهاز مباشرة، مصنوعة من مادة غير قابلة للاشتعال. يجب أن يكون كل من السطح المكون من عدة طبقات والغراء المستخدم لتأمين الجهاز مقاوماً للحرارة لمنع تلف الجهاز.
- قم بتشغيل صنبور الجهاز وإشعال كل المواقد. تحقق من وجود لهب أزرق واضح وليس أصفر.
- إذا ظهرت على الموقد أي خلل، فتتحقق مما يلي:
  - وضع غطاء الموقد بشكل صحيح
  - وضع موزع الموقد بشكل صحيح
  - يتم محاذاة الموقد عمودياً مع وصلة الحاقن
- يجب إجراء اختبار تشغيلي كامل واختبار التسرب من قبل الفني بعد التركيب.
- يجب أن يتم تركيب الخرطوم المرن بطريقة بحيث لا يلامس الجزء المتحرك من وحدة المبيت ولا يمر عبر أي مساحة معرضة أن تكون مكتنظة.

• لا تقم بإجراء تعديل على هذا الجهاز.

• يجب تركيب هذا الجهاز بواسطة فني أو عامل تركيب مرخص.

• قبل التركيب، تأكد من أن أوضاع التوزيع الداخلية (طبيعة الغاز وضغط الغاز) وإعدادات الجهاز متوافقة.

• أوضاع الضبط لهذا الجهاز مذكورة على الملصق أو لوحة البيانات).

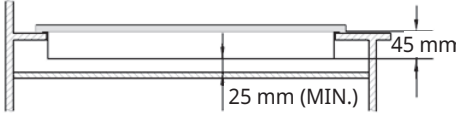
• هذا الجهاز غير متصل بجهاز المواد الناتجة عن الاحتراق. يجب تثبيته وتوصيله وفقاً للوائح التركيب الحالية. يجب إيلاء اهتمام خاص للمتطلبات ذات الصلة المتعلقة بالتهوية.

• لا يجوز تشغيل الجهاز لأكثر من 15 ثانية. إذا لم يضيء الموقد بعد 15 ثانية، توقف عن تشغيل الجهاز وافتح باب الحجرة و/أو انتظر لمدة دقيقة واحدة على الأقل قبل المحاولة الإضافية لإشعال الموقد.

• قبل التركيب، قم بإيقاف تشغيل مصدر الغاز والكهرباء المتصل بالجهاز.

• يجب أن تكون كافة الأجهزة التي تحتوي على أي مكونات كهربائية مارةضة.

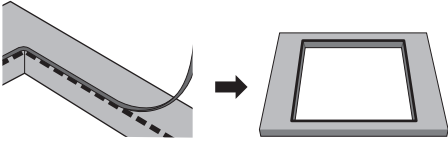
- يجب أن يتوافق حجم القطع مع دليل التركيب.



## تركيب الجهاز

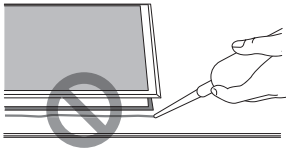
### إسفنجية

- قم بإزالة حوامل المقلاة، وغطاء الموقد، وموزع اللهب ثم اقلب الجهاز رأساً على عقب بعناية وضعه على بساط مبطن. احرص على عدم تلف أجهزة الإشعال وأجهزة مراقبة اللهب خلال هذه العملية.
- ثبت الإسفنج المرفق حول حافة الجهاز.
- لا تترك فراغ في مسمار الإحكام أو التشابك مع الإسفنج.
- سمكة مادة الإسفنج هي 3 ملم. عرض مادة الإسفنج هو 10 ملم. ثبت الإسفنج حول حافة الفتحة في سطح العمل.



### ⚠ تنبيه

- لا تستخدم مانع تسرب السيليكون لإغلاق الجهاز أمام الفتحة. هذا سيجعل من الصعب إزالة الجهاز من الفتحة في المستقبل، خاصة إذا كان بحاجة إلى استخدامه.



- تأكد من تثبيت الدعامات المستقرة لمنع إنقلاب الجهاز.

- 1 ضع الدعامة ② على الفتحات التي تتطابق مع حجم البراغي. هناك مجموعة واحدة من ثقوب البراغي في كل ركن من أركان الموقد. قم بإحكام ربط المسمار ③ قليلاً عبر الدعامة ② بحيث يتم تثبيت الدعامة بالموقد. ضبط الموضع.

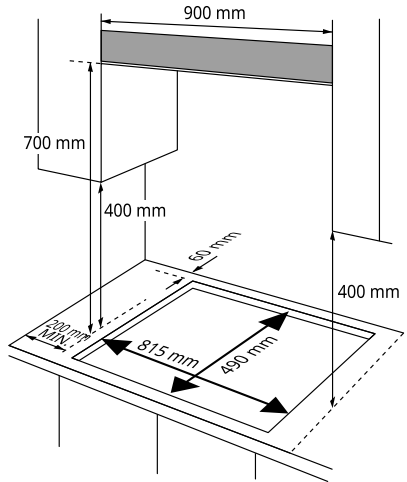
- 2 أعد تشغيل الموقد بحذر ثم اخفضه برفق في الفتحة التي أعدتها.

## التركيب

### الأبعاد والخصائص

يجب تركيب هذا الجهاز داخل مطبخ أو سطح عمل 600 ملم، بشرط السمان بالحد الأدنى للمسافات التالية؛

- يجب أن تكون حواف الموقد على مسافة 60 ملم على الأقل من الجدار الجانبي أو الخلفي.
- وجود مسافة 700 ملم بين أعلى نقطة على سطح الموقد بما في ذلك المواقد والجانبي السفلي لأي سطح أفقي فوقه مباشرة.
- وجود 400 ملم بين أسطح الموقد، بشرط أن يكون الجانب السفلي من السطح الأفقي متماشياً مع الحافة الخارجية للموقد. إذا كان الجانب السفلي من السطح الأفقي أقل من 400 ملم، فيجب أن يكون على بعد 50 ملم على الأقل من الحواف الخارجية للموقد.
- يجب أن يكون هناك مسافة 50 ملم حول الجهاز.
- يجب أن يكون هناك مسافة بمقدار 50 ملم بين سطح الموقد وأي مواد قابلة للاحتراق.
- إذا كان سطح التركيب ضيقاً، فقم بتركيب اللوحة المقاومة للحرارة على اليمين واليسار والخلف.
- من الضروري أن يكون مدمج في أثاث المطبخ كما هو موضح أدناه. هناك حاجة إلى وجود مساحة عند تركيب الموقد بغطاء أعلاه.



- يجب أن يكون لديك فتحة لا تقل عن 25 ملم ولا تقل عن 74 ملم بين الجزء السفلي من الجهاز وأي سطح تحته.
- يجب أن يكون للفرن تهوية قسرية لتركيب الموقد فوقه.
- تحقق من أبعاد الفرن في دليل التركيب.

- يمكن أن يؤدي عدم تركيب الموقد بشكل صحيح إلى إلغاء الضمان والمطالبات المتعلقة بالمسؤولية والملاحقة القضائية.
- يجب توصيل الجهاز وفقاً للوائح المعمول بها حالياً.
- قبل تركيب الجهاز، تحقق من أن الإعدادات الداخلية (نوع الغاز والضغط) متوافقة مع إعدادات الأجهزة. يمكن العثور على إعدادات الأجهزة المسموح بها على لوحة التقييم.
- يجب التوصيل بخطوط الغاز وتركيب غطاء الإحكام بشكل احترافي وفقاً للمعايير المعمول بها حالياً.

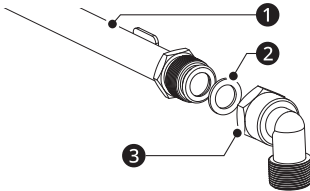
### توصيل الغاز بالجهاز

يتواجد مكان توصيل الغاز في الجزء الخلفي يمين الجهاز. استخدم فقط أنابيب التوصيل أو الخراطيم المرنة (الأنابيب) التي تتوافق مع اللوائح المعمول بها والتي تتم الموافقة عليها لهذا الغرض.

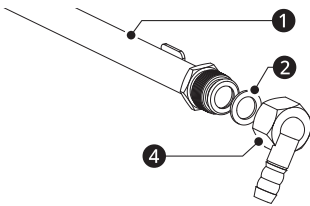
إرشادات استبدال وتركيب الغاز:

- قم بربط الكوع بسن داخلي ومانع تسرب الغاز حتى نهاية أنبوب الغاز.
- امسك الكوع من خلال مفتاح الربط ثم قم بتوصيل أنبوب توصيل الغاز المرن (خرطوم) بالكوع.

#### الغاز الطبيعي المسال



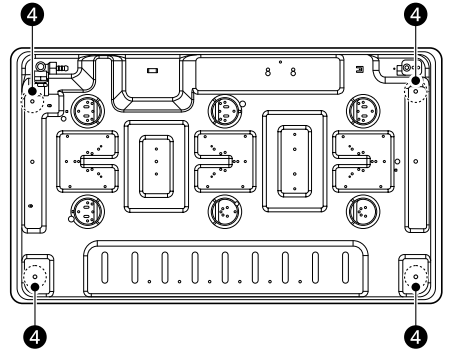
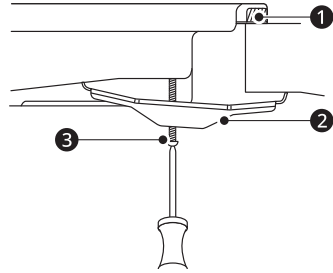
#### الغاز النفطي المسال



① مانع تسرب ② أنبوب الغاز

③ كوع بسن داخلي G مقاس نصف بوصة (مناسب لمفتاح ربط مقاس 24 ملم)

3 في الجزء السفلي من الموقد، اضبط الدعامات على الوضع المناسب لسطح العمل. ثم اربط المسامير بإحكام لتثبيت الموقد في موضعه.



④ موضع المسامير

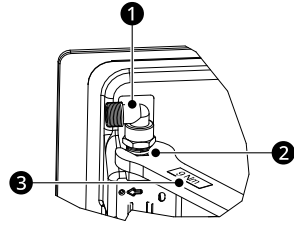
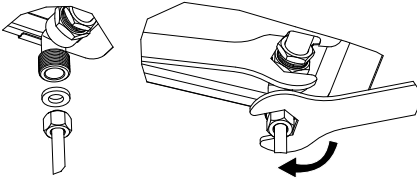
### توصيل الغاز

#### ملاحظة

- يجب تركيب هذا الجهاز وتوصيله وفقاً لأنظمة التركيب المعمول بها في البلد الذي سيتم فيه استخدام الجهاز.
- هذا الجهاز مصمم للعمل مع الغاز النفطي المسال والغاز الطبيعي. يجب أن يتم التحويل للاستخدام على الغاز الطبيعي المسال والغازات الطبيعية فقط من قبل شخص مؤهل.
- ينص القانون على أن كافة الأجهزة التي تعمل بالغاز يتم تركيبها بواسطة أشخاص مختصين وفقاً للإصدار الحالي من لوائح تركيب واستخدام سلامة الغاز.
- لمصالحك ولسلامتك وضمان الامتثال للقانون.
- في المملكة المتحدة، أخصائيي التركيب المسجلين لدى GASSAFE يعملون وفقاً لمعايير الممارسة الآمنة. يجب تركيب الموقد أيضاً وفقاً للإصدار الحالي من BS 6172.

## تركيب موقد الغاز

④ كوع بسن داخلي قطره 11.5 (مناسب لمفتاح ربط مقياس 24 ملم)



- لا تفرط في استخدام القوة عند الربط بإحكام؛ وإلا، فسيُتسبب ذلك في كسر الكوع أو تشوه الحلقة المطاطية والتسرب.
- لاحظ أنه يجب استخدام مفتاح عزم دوران للربط بعزم قدره 10 نيوتن متر. لا يمكن أن يتجاوز الحد الأقصى لعزم الدوران 20 نيوتن متر.

يجب أن يتواجد مكان توصيل الغاز في موضع يمكن من خلاله الوصول إلى صنبور الإيقاف. تحتوي نهاية نقطة اتصال مدخل موقد الغاز على سن 1/2 بوصة يسمح بما يلي:

- اتصال ثابت
- الاتصال باستخدام أنبوب مرن

يجب إدخال مانع التسرب المرفق بين المخرج متعدد الفتحات ومصدر الغاز. يجب عليك منع تلامس الأنابيب للأجزاء المتحركة من وحدة المطبخ (على سبيل المثال: الدرج) ومنع الوصول إلى أي مساحات قد تصبح مغلقة.

إذا لم يكن هناك مفتاح عزم دوران رقمي، فيُسمح أيضًا باستخدام مفتاح ربط يبلغ طوله أقل من 200 مم (في حدود 8 بوصات) للربط. عند الربط بإحكام، يجب توخي الحذر لتجنب الإفراط في تشديد الربط، ويجب فحص إحكام الهواء بعد التثبيت؛

## ⚠ تحذير

- إذا تم معالجة أي توصيلة، فتتحقق من مانع التسرب.
- الشركة المصنعة ليست مسؤولة عن أي تسرب في التوصيلة بعد معالجتها.

## خرطوم مرن

إذا كنت تستخدم خرطوم مرنة، فتأكد من ذلك:

- يجب ألا تكون الخرطوم عالقاً أو ممزقة.
- يجب عدم التواء أو سحب الخرطوم بقوة.
- يجب ألا تتلامس الخرطوم مع حواف حادة أو حواف قطع.
- يجب عدم تمرير الخرطوم خلف موقد الغاز أو قريبة من مخرج هواء ساخن.
- يجب أن لا تتلامس الخرطوم مع الأجزاء التي يمكن أن تصل إلى درجة حرارة أعلى من 70 درجة مئوية، فوق درجة حرارة الغرفة. يجب أن تكون الخرطوم بحالة جيدة في ظل هذه الظروف.
- يجب أن يتم تركيب الخرطوم المرن (الأنبوب) بطريقة بحيث لا يلامس الجزء المتحرك من وحدة المبيت (الدرج) ولا يمر عبر أي مساحة معرضة أن تكون مكتظة.

① كوع

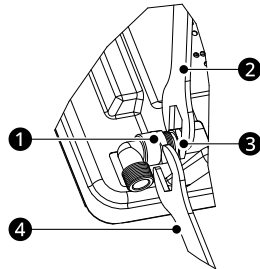
② الصامولة السوداء متعددة الفتحات

③ عزم الدوران: 1±9 نيوتن متر

## ⚠ تنبيه

- إذا لزم الأمر لضبط أو تثبيت الكوع، يُسمح فقط باستخدام مفتاح عزم دوران ذو عزم قدره 1±9 نيوتن متر، والعمل على الصامولة السوداء متعددة الفتحات بدلاً من الكوع.

## ضبط اتجاه الكوع



① الرأس السداسي للكوع

② اربطه بإحكام باستخدام مفتاح عزم دوران بقيمة 1±9 نيوتن متر

③ القفل الأسود لمجموعة أنابيب مدخل الغاز

④ لا تتحرك

بعد فك الكوع، قم بضبط واجهة الكوع على الاتجاه المطلوب كما هو مطلوب، واحتفظ بالرأس السداسي للكوع بلا حراك باستخدام مفتاح الربط. استخدم مفتاح عزم الدوران بقيمة 1±9 نيوتن متر لربط القفل الأسود لمجموعة أنابيب مدخل الغاز بإحكام. تأكد من أن عزم دوران مفتاح الربط مضبوطاً بقيمة تقع ضمن النطاق المطلوب لمنع كسر الكوع أو التلف الناتج عن القوة المفرطة. بعد التثبيت بإحكام، تحقق مما إذا كانت الأجزاء في حالة جيدة واختبر إحكام سد الهواء للتأكد من إحكام التثبيت. أخصائي التركيب هو المسؤول عن نتائج العملية.

## تحذير

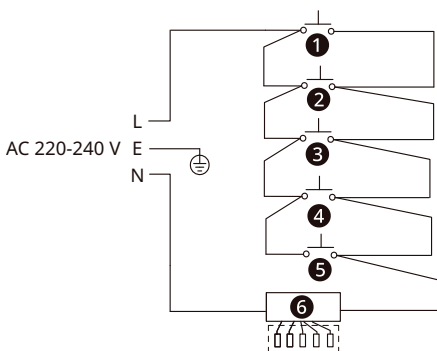
- لا تستخدم الخراطيم البلاستيكية لتوصيل موقد الغاز لأنها قد تتسبب في حدوث تسرب للغاز. يوصى باستخدام الخراطيم المرنة المعدنية للتوصيل بالأجهزة المنزلية.

- بعد التركيب، تحقق مما إذا كان هناك أي تسرب للغاز، باستخدام صابون أو رغوة المنظفات السائلة.
- تأكد من فحص الخرطوم بالكامل.

## مواصفات الغاز

رقم الطراز	نوع وضغط الغاز	الطاقة الكهربائية	مدخلات الحرارة وحجم الفتحة تحمل علامة (مم)				إجمالي الناتج الحراري
			موقد ثلاثي الشعلة	موقد سريع	موقد شبه سريع	موقد مساعد	
CG5Z3626S الفتحة: 3	غاز G30 عند ضغط 29 مللي بار	220-240 فولت ~ 50/60 هرتز	4.0 كيلو وات (291 جم/ساعة)	3.0 كيلو وات (219 جم/ساعة)	1.75 كيلو وات (127 جم/ساعة)	1.0 كيلو وات (73 جم/ساعة)	11.5 كيلو وات (837 جم/ساعة)
	غاز G20 عند ضغط 20 مللي بار		1.00	0.87	0.66	0.50	غير متوفر
			1.50	1.30	1.0	0.78	

## مخطط الأسلاك



- 1 المفتاح 2 المفتاح 3
- 4 المفتاح 5 المفتاح 6 الإشعال

## التوصيل الكهربائي

- يجب تاريض هذا الجهاز.
- تم تصميم هذا الجهاز ليتم توصيله بمصدر كهرباء 220 ~ 240 فولت، 50/60 هرتز تيار متردد.
- تم تلوين الأسلاك الموجودة في سلك التيار الكهربائي وفقاً للكود التالي؛
  - الأخضر/الأصفر = أرضي
  - أزرق = غير مشحون بالطاقة
  - بني = مشحون بالطاقة

## ملاحظة

- تأكد من توصيل الأسلاك الخضراء والصفراء بالطرف الذي يحمل علامة الحرف E أو الرمز الأرضي.

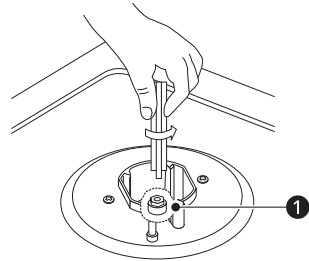
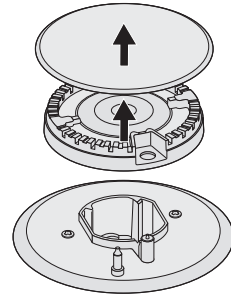
## ضبط الغاز

## ⚠ تنبيه

- اتخاذ الاحتياطات اللازمة بشأن العمليات والتعديلات التي يتعين القيام بها عند التحويل من غاز إلى آخر.
- يجب تنفيذ كافة الأعمال من قبل فني مؤهل.
- قبل البدء، قم بإيقاف تشغيل مصدر الغاز والكهرباء المتصل بالجهاز.

## تغيير حاقن المواقف.

- قم بإزالة حامل المقلاة، وغطاء الموقد وموزع اللهب.
- قم بفك الحاقن ① باستخدام مفتاح ربط 7 ملم واستبدله بالحاقن المحدد لتوصيل الغاز الجديد.
- إعادة تجميع كافة المكونات بعناية.
- بعد استبدال الحاقن، قم بإحكام ربط الحاقن بقوة في موضعه.



## ضبط الحد الأدنى لمستوى اللهب

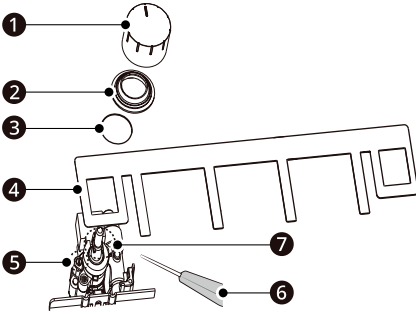
- اخضع الصنابير إلى الحد الأدنى.

- قم بإزالة مقبض ①، وحلقة مانع تسرب الغاز ②، واللوحة، والرقاقة ④. ضع مفكاً ذو نصل مسطح ⑥ في الجانب الأيسر من الصنبور. ضبط مسمار الصمام الجانبي.

- إذا تم ضبط مسمار الصمام الجانبي بشكل صحيح، فسيكون طول اللهب حوالي 3 ملم - 4 ملم.

- بالنسبة لغاز البوتان البروبان، يجب ربط برغي الضبط بإحكام.
- أعد تركيب مقبض التحكم.
- تأكد من أن اللهب لا ينطفئ بالتحويل السريع من أقصى تدفق إلى أدنى تدفق. إذا كان الأمر كذلك، فقم بإزالة مقبض التحكم، وقم بإجراء مزيد من الضبط على تدفق الغاز، واختباره مرة أخرى.

- كرر هذه العملية لكل واحد من صنابير الغاز.



③ حلقة اللوح

⑤ مسمار الصمام الجانبي

⑦ صنبور

## ⚠ تنبيه

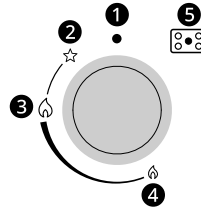
- لا تقم بفك عمود الصنبور: في حالة حدوث عطل، قم بتغيير الصنبور بالكامل.
- قبل وضع المواقف مرة أخرى على الموضع العلوي، تأكد من عدم انسداد الحاقن.
- يجب إجراء اختبار تشغيلي كامل واختبار وجود تسرب محتمل بعد تحويل الغاز (مثل الماء، والصابون أو كاشف الغاز).
- بعد اكتمال عملية التحويل، يجب على فني أو عامل تركيب مؤهل وضع علامة "V" على فنة الغاز الصحيحة لتتوافق مع الإعداد الموجود في ملصق التصنيف. قم بإزالة علامة الإعداد السابق "V".

## التشغيل

## استخدام المواقد المسطحة

## كيفية استخدام الجهاز

- يكون الحد الأدنى للإعداد في نهاية الدوران عكس اتجاه عقارب الساعة لمقبض التحكم.
- يجب تحديد جميع أوضاع العملية بين الحد الأقصى والأدنى للموضع.
- يُشير الرمز 5 الموجود في لوحة التحكم، بجانب مقبض التحكم إلى أن الموقد قيد التشغيل.



1 دائرة سوداء: إيقاف الغاز

2 النجمة: وضع اللهب المكشوف

3 لهب كبير: الحد الأقصى للإعدادات

4 لهب صغير: الحد الأدنى للإعدادات

إشعال أوتوماتيكي من خلال جهاز أمان فشل اللهب (التحكم في الغاز)  
الجهاز مزود بجهاز أمان فشل اللهب على كل موقد، وهو مصمم لإيقاف تدفق الغاز إلى رأس الموقد في حالة انطفاء اللهب.

## لإشعال الموقد:

- ادفع مقبض التحكم في الموقد الذي ترغب في إشعاله وتحويله إلى عكس اتجاه عقارب الساعة إلى الحد الأقصى للموضع.
- إذا قمت بدوران مقبض التحكم إلى أسفل، فسيتملح الإشعال التلقائي للموقد.
- يجب أن تضغط على مقبض التحكم لمدة 15 ثانية بعد إشعال اللهب على الموقد. إذا لم يضيء الموقد بعد 15 ثانية، توقف عن تشغيل الجهاز وافتح باب الحجرة و/أو انتظر لمدة دقيقة واحدة على الأقل قبل المحاولة الإضافية لإشعال الموقد.
- بعد هذا الفاصل الزمني الذي يبلغ 15 ثانية، لتنظيم اللهب، يجب أن تستمر في تحويل مقبض التحكم في اتجاه عكس عقارب الساعة حتى يصبح اللهب على مستوى مناسب. يجب أن يكون موضع التشغيل في موضع بين الحد الأقصى والأدنى للموضع.
- لإيقاف تشغيل الموقد، ادر مقبض التحكم بالكامل في اتجاه عقارب الساعة إلى وضع إيقاف تدفق الغاز.
- في حالة انقطاع التيار الكهربائي، يمكن إشعال المواقد عن طريق استخدام أعواد الثقاب.

## السلامة وتوفير الطاقة

يجب أن يتوافق قطر الجزء السفلي من المقلاة مع قطر الموقد.

المقالي	المواقد	
الحد الأقصى	دقيقة	
240 ملم	200 ملم	ثلاثي الشعلة
240 ملم	200 ملم	سريع
180 مم	160 ملم	شبه سريع
160 ملم	120 ملم	مساعدة

## تنبيه

- كن حذرًا! عند استخدام وعاء كبير الحجم، قد يكون السطح وفيما حول المنتج ذات درجة حرارة عالية. استخدم الوعاء الموضح أدناه.
- لا تستخدم أواني الطهي التي تتداخل مع حواف الموقد.

## صحيح

- استخدم دائمًا أواني الطهي المناسبة لكل موقد لتجنب إهدار الغاز وتغير ألوان أواني الطهي.



- ضع غطاء على أواني الطهي.



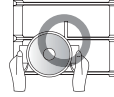
- فقط استخدم المقالي والأواني وأواني القلي السمكية وذات قاعدة مسطحة.



- ضع دائمًا أواني الطهي مباشرة على المواقد، وليس على جانب واحد. ضع أدوات الطهي فوق القاعدة.



- تعامل مع أواني الطهي بعناية عندما تكون على الموقد.



### غير صحيح

- لا تستخدم أواني طهي ذات قطر صغير على المواقد الكبيرة. يجب ألا يلامس اللهب جوانب أواني الطهي.



- تجنب الطهي بدون غطاء أو مع نصف غطاء مفتوح  
- لأن هذا يستهلك طاقة



- لا تستخدم مقلاة محدبة أو ذات قاع مقعر.



- لا تضع أواني الطهي على جانب واحد من الموقد، حيث يمكن أن تتقلب.  
لا تستخدم أواني الطهي ذات القطر الكبير على المواقد بالقرب من أزرار التحكم، والتي عند وضعها في منتصف الموقد قد تلامس أزرار التحكم أو تكون قريبة جدًا منها مما يؤدي إلى زيادة درجة الحرارة في هذه المنطقة وقد تتسبب في حدوث تلف.



- لا تضع أواني الطهي مباشرة أعلى الموقد.



- لا تضع أي شيء، على سبيل المثال حاجز بين المواقد وبساط اللهب، بين الوعاء وحامل الوعاء لأن هذا قد يسبب ضررًا بالغًا للجهاز.



- لا تستخدم وزنًا زائدًا ولا تضغط عليه بأشياء ثقيلة.



### تنبيه

- لا تستخدم أواني الشواء أو أواني القلي أو فحم الشواء الذي تم تسخينهم في نفس الوقت على عدة مواقد لأن الحرارة المتراكمة قد تلحق ضررًا بالجهاز.

- لا تلمس اللوح العلوي والقاعدة أثناء الاستخدام ولفترة معينة بعد الاستخدام.

### ملاحظة

- بمجرد أن يبدأ السائل في الغليان، اخفض اللهب للحفاظ على غليان السائل.



## الصيانة

## العناية والتنظيف

## تنظيف الجهاز

## ⚠ تنبيه

- يجب تنفيذ عمليات التنظيف فقط عندما يكون الجهاز بارداً تماماً.
- يجب فصل الجهاز عن الأمداد الرئيسي للطاقة قبل بدء أي عملية تنظيف.
- نظف الجهاز بانتظام، ويفضل بعد كل استخدام.
- تلتحق كل من المنظفات الكاشطة أو الأشياء الحادة ضرراً بسطح الجهاز؛ ويجب تنظيفه بالماء والقليل من سائل التنظيف.
- لا تنظف مقابض التحكم وحامل المقلاة في غسالة الصحون.
- لا ترش المطهرات مباشرة على لوحة التحكم. قد تتسبب الرطوبة التي تدخل الدوائر الكهربائية في وقوع صدمات كهربائية أو تلف المنتج.

## صالح للاستعمال



## 1 قطعة قماش ناعمة

## 2 المنظفات المحايدة

## غير ملان



## 1 فرشاة ناعمة

## 2 فرشاة معدنية

## 3 زيت الطعام

## 4 منظف حمضي/قلوي

## 5 كاشط

## 6 تتر/بنزين

## مقابض حامل المقلاة ومقابض التحكم

## إزالة حامل المقلاة

- نظف حامل المقلاة ومقابض التحكم بقطعة قماش مبللة، وقم بعملية التنظيف من خلال سائل التنظيف والماء الدافئ. بالنسبة للأوساخ الشديدة، انقعها مسبقاً.
- جفف كل شيء بقطعة قماش ناعمة نظيفة.

## اللووح العلوي

- امسح اللوح العلوي بانتظام باستخدام قطعة قماش ناعمة ووضعتها في الماء الدافئ المضاف إليه القليل من سائل التنظيف.
- جفف اللوح العلوي جيداً بعد التنظيف.
- قم بإزالة الأطعمة أو السوائل المالحة من الموقد في أقرب وقت ممكن لتجنب خطر التآكل.
- قد يتغير لون أجزاء من الفولاذ المقاوم للصدأ مع مرور الوقت. هذا طبيعي بسبب ارتفاع درجات الحرارة. في كل مرة يتم فيها استخدام الجهاز، يجب تنظيف هذه الأجزاء باستخدام منتج تنظيف مناسب للفولاذ المقاوم للصدأ.
- عند الانتهاء من الطهي، تأكد من تبريد اللوح والملحقات تماماً. وإزالة الملحقات (حامل المقلاة، وأغطية الموقد). إذا كانت متسخة، نظفها بقطعة اسفنج دافئة ورطبة، باستخدام منظف التنظيف الخاص بالفولاذ المقاوم للصدأ فقط. ثم امسح بقطعة قماش ناعمة. بعد اكتمال عملية التنظيف، أعد تجميع الجهاز بترتيب عكسي.
- لا تسمح للسوائل مثل الخل، أو القهوة، أو الحليب، أو المياه المالحة، أو الليمون أو عصير الطماطم بالتلامس مع أجزاء الفولاذ المقاوم للصدأ لفترات طويلة.

## ⚠ تحذير

- كن حذراً. يمكن أن يكون الماء ساخناً.

## ملاحظة

- قد يسبب استخدام المساحيق أو المنظفات الكاشطة خشوش.
- كن حذراً. لا تستخدم القوة المفرطة عند تنظيف المنتج. هذا يمكن أن يؤدي إلى حدوث خشوش.
- كن حذراً. لا تسمح للمياه بالدخول إلى الحلقة العلوية.
- نظف اللوح العلوي (المصنوع من الفولاذ المقاوم للصدأ) مباشرة بعد الاستخدام. سيكون من الصعب التنظيف بشكل تام إذا كان شديد الاتساخ.

## المواقف

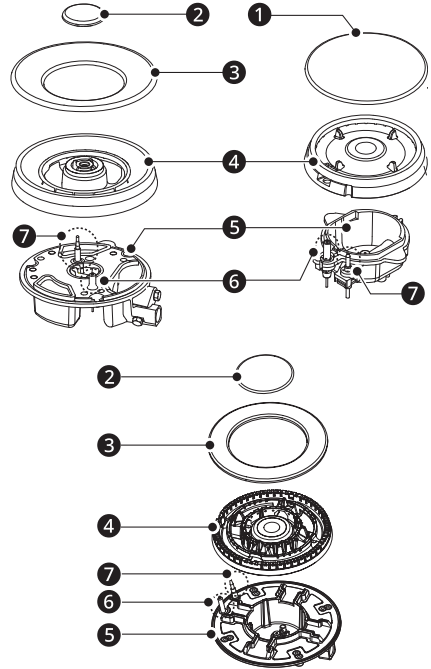
- قم بإزالة أغطية الموقد وموزعات اللهب عن طريق سحبهم لأعلى وبعيداً عن اللوح العلوي.
- أنقعهم في الماء الساخن مع قليل من المنظفات أو سائل التنظيف.
- بعد التنظيف وغسلهم، امسحهم وجففهم بعناية. تأكد من أن ثغوب اللهب نظيفة وجافة تماماً.
- امسح الأجزاء الثابتة من غطاء الموقد بقطعة قماش رطبة وجافة لاحقاً.
- امسح جهاز الإشعال وجهاز مراقبة اللهب برفق بقطعة قماش ناعمة مبللة بماء دافئ ثم جففها بقطعة قماش نظيفة.
- لا تحاول إزالة جهاز الإشعال من الموقد أو قواعد الشعلة.

- قبل وضع المواقد مرة أخرى على اللوح العلوي، تأكد من عدم انسداد الحاقن.

أعد تجميع المواقد الإضافية، وشبه السريعة، والسريعة والتي تمتلك ثلاث شعلات على النحو التالي:

**1** ضع موزع اللهب **4** على غطاء الموقد **5** بحيث يعبر جهاز الإشعال وجهاز مراقبة اللهب من خلال الفتحات الخاصة بهما في موزع اللهب. يجب أن يثبت موزع اللهب في مكانه بشكل صحيح.

**2** ضع أغطية الموقد (**1**, **2**, **3**) على موزع اللهب **4** بحيث يمكن تثبيت مسامير التثبيت في التجويف الخاصة بها.



### ⚠ تنبيه

- استبدل الأجزاء بالترتيب الصحيح بعد التنظيف.
- لا تبذل الجزء العلوي مع الجزء السفلي.
- يجب تثبيت مسامير التثبيت تمامًا في الفتحات الخاصة بها.

## استكشاف الأعطال وإصلاحها

### قبل الاتصال بمركز الخدمة

يجب أن لا تُجرى أي إصلاحات إلا على يد فني متخصص ومرخص. قد يؤدي إجراء أي إصلاحات بطريقة غير صحيحة إلى حدوث خطر مفاجئ. إلا أنه يمكن إيجاد حلًا لبعض المشكلات الصغيرة كما هو موضح في الجدول أدناه:

إذا استمرت المشكلة، فيرجى التواصل مع أحد مراكز معلومات عملاء LG Electronics.

### الأجزاء والخواص

الأعراض	السبب المحتمل والحل
لا يوجد إشعال	لا يوجد شرارة • تحقق من توصيلات الكهرباء. تم تجميع غطاء الموقد بشكل سيء. • تجميع الغطاء بشكل صحيح.
	تم إغلاق مصدر الغاز. • افتح مصدر الغاز بالكامل.
تم الإشعال بشكل سيء.	مصدر الغاز ليس مفتوح تمامًا. • افتح مصدر الغاز بالكامل. تم تجميع غطاء الموقد بشكل سيء. • تجميع الغطاء بشكل صحيح.
	قابس الإشعال عليه بعض المواد الغريبة. • امسح تلك المواد الغريبة بقطعة قماش جافة.
	المواقد رطبة. • تجفيف أغطية المواقد بعناية.
	انسداد الثقوب الموجودة في موزع اللهب. • نظف موزع اللهب.
يوجد أصوات عند الإشعال.	تم تجميع غطاء الموقد بشكل سيء. • تجميع غطاء الموقد بشكل صحيح.
ينطفئ اللهب عندما يكون قيد الاستخدام.	جهاز مراقبة اللهب عليه بعض المواد الغريبة. • نظف جهاز مراقبة اللهب
	المنتج الذي يتم طهيهِ يغطي ومن ثَمَا يطفئ اللهب. • اطفى مقبض الموقد. انتظر دقيقة ثم أعد إشعال الموقد.
	قد يؤدي وجود تيار قوي إلى إطفاء اللهب. • يرجى إيقاف تشغيل الموقد والتحقق من منطقة الطهي مثل النوافذ المفتوحة. انتظر دقيقة ثم أعد إشعال الموقد.
لهب أصفر	انسداد الثقوب الموجودة في موزع اللهب. • نظف موزع اللهب.

الأعراض	السبب المحتمل والحل
لهب أصفر	استخدام غاز مختلف. • تحقق من الغاز المستخدم.
لهب غير مستقر	تم تجميع غطاء الموقد بشكل سيء. • تجميع غطاء الموقد بشكل صحيح.
وجود رائحة غاز	تسرب الغاز • قم بإيقاف تشغيل المنتج وأغلق الصمام الأوسط. افتح النافذة للتهوية. اتصل بمركز الخدمة الخاص بنا باستخدام هاتف بالخارج.

خدمة العملاء

خدمة ما بعد البيع لدينا متوفرة لك إذا كان جهازك بحاجة إلى الإصلاح. سنجد دائمًا حلًا مناسبًا. يرجى الاتصال بالوكيل الذي اشتريت منه هذا الجهاز.

الجهد المقدر	220-240 فولت~
التردد المقدر	50/60 هرتز
الشركة المصنعة	LG Electronics Inc 170 سيونجسانينيشونجرو، سيونجسان-جو، تشانجون سي جيونجسانجنام-جو 51533 كوريا

بلد المنشأ : الصين

خدمة ما بعد البيع (مصر فقط)

- العمر الافتراضي : ٦ سنوات
- تلتزم شركة LG بتوفير جميع قطع الغيار الخاصة بهذه الأجهزة خلال فترة العمر الافتراضي.







