



HƯỚNG DẪN SỬ DỤNG

An toàn và Tham khảo

LED TV*

* Lưu ý sử dụng

LG LED TV áp dụng màn hình LCD với đèn nền LED.

Hãy đọc cẩn thận hướng dẫn sử dụng trước khi sử dụng TV
và bảo quản cất giữ nó để sử dụng về sau.



www.lg.com/vn

P/NO : MFL69340908 (1601-REV00-00)

In tại Việt nam

THÔNG TIN VỀ SẢN PHẨM (LCD/PDP TV)

1. Thông tin về sản phẩm

- Tên sản phẩm:

Sách này sử dụng cho nhiều dòng sản phẩm, xem ký hiệu của tên model bên ngoài hộp và đối chiếu thông tin về tên sản phẩm dưới đây:

- * LCD TV : Tivi màn hình tinh thể lỏng
- * PLASMA TV : Tivi màn hình mỏng công nghệ plasma (TV plasma)
- * LED LCD TV : Tivi màn hình tinh thể lỏng sử dụng công nghệ LED
- * OLED TV : Tivi sử dụng công nghệ đèn đi-ốt chiếu sáng hữu cơ.

- Hãng sản xuất: CÔNG TY TNHH LG ELECTRONICS

- Khối lượng kích thước: Xem thông tin ngoài hộp

2. Giải thích về các thông tin trên nhãn sản phẩm

MODEL :
ĐIỆN ÁP:
SỐ THỨ TỰ:
THÁNG SẢN XUẤT:
MÃ SẢN XUẤT:

MODEL : Tên Model

ĐIỆN ÁP : Điện áp sử dụng **100 (110) ~ 240 VAC 50/60Hz**, công suất tiêu thụ được ghi trên nhãn dán phía sau Tivi. (sau giá trị điện áp sử dụng **W (oát)** hoặc **A (ampe)**). Mỗi liên hệ $P=0.95UI$ với P là công suất (W) U là điện áp sử dụng (V) và I là dòng tiêu thụ.

SỐ THỨ TỰ : Số thứ tự của sản phẩm xuất xưởng

THÁNG SẢN XUẤT: Tháng - Năm sản xuất sản phẩm

MÃ SẢN XUẤT : Tên đầy đủ của model, dành cho nhà sản xuất quản lý

“Xin hãy đọc kỹ hướng dẫn sử dụng trước khi sử dụng sản phẩm”

HƯỚNG DẪN AN TOÀN

Vui lòng đọc kỹ các biện pháp an toàn này trước khi sử dụng sản phẩm.

⚠ CẢNH BÁO



Không đặt TV và/hoặc điều khiển từ xa trong những môi trường sau:

- Một vị trí tiếp xúc trực tiếp với ánh sáng mặt trời.
- Một khu vực có độ ẩm cao như phòng tắm.
- Gần nguồn nhiệt như bếp lò và các thiết bị tạo ra nhiệt khác.
- Gần quây bếp hoặc máy tạo ẩm nơi chúng có thể dễ dàng tiếp xúc với hơi nước hoặc dầu.
- Một khu vực tiếp xúc với mưa hoặc gió.
- Gần những đồ chứa nước như lọ hoa.

Nếu không, điều này có thể dẫn đến cháy, điện giật, hỏng hoặc biến dạng sản phẩm.



Không để thiết bị ở vị trí có thể tiếp xúc với bụi bẩn. Điều này có thể gây ra nguy cơ cháy.



Phích cắm điện là thiết bị kết nối/ngắt kết nối TV với nguồn cấp điện AC. Phích cắm này phải đã được lắp và có thể hoạt động khi đang sử dụng TV.



Không chạm vào phích cắm điện khi tay ướt. Ngoài ra, nếu chân cắm của dây bị ướt hoặc bị phủ bụi bẩn, hãy làm khô phích cắm hoàn toàn hoặc lau sạch bụi. Bạn có thể bị điện giật vì quá ẩm.



Hãy đảm bảo kết nối dây nguồn điện với ổ cắm điện AC tương thích được nối đất. (Ngoại trừ các thiết bị không được nối đất). Nếu không bạn có thể bị điện giật hoặc thương tích.



Cắm chặt phích cắm điện vào ổ điện, nếu không, hiện tượng đánh lửa có thể xảy ra.



Đảm bảo thiết bị không tiếp xúc với các vật nóng như lò sưởi. Điều này có thể gây ra nguy cơ cháy hoặc điện giật.



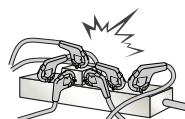
Không đặt vật nặng hoặc sản phẩm đè lên dây điện. Nếu không, điều này có thể dẫn đến cháy hoặc điện giật.



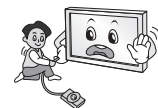
Uốn cong dây ăng-ten giữa bên trong và bên ngoài tòa nhà để ngăn nước mưa chảy vào. Điều này có thể dẫn đến hỏng và gây điện giật.



Khi lắp TV lên tường, đảm bảo lắp đặt gọn gàng và tách biệt dây cáp khỏi phía sau TV để không tạo ra nguy cơ điện giật/cháy.



Không cắm quá nhiều thiết bị điện vào một ổ cắm điện nhiều hốc cắm. Nếu không, điều này có thể dẫn đến cháy do quá nóng.



Không làm rơi sản phẩm hoặc để sản phẩm rơi xuống khi kết nối thiết bị bên ngoài. Nếu không, điều này có thể gây thương tích hoặc thiệt hại.



Giữ các vật liệu đóng gói chống ẩm hoặc nhựa đóng gói ra khỏi tầm với của trẻ em. Chất chống ẩm là có hại nếu nuốt phải. Nếu nuốt nhầm, buộc bệnh nhân nôn ra và đến bệnh viện gần nhất. Ngoài ra, nhựa đóng gói có thể gây ngạt thở. Giữ nó ra khỏi tầm tay trẻ em.



Không để trẻ nhỏ leo lên hoặc bám vào TV. Nếu không, TV có thể rơi xuống, gây thương tích nghiêm trọng.



Vứt bỏ pin cẩn thận để đảm bảo trẻ nhỏ không nuốt phải chúng. Hãy hỏi lời khuyên y tế của bác sĩ ngay nếu trẻ nhỏ nuốt phải pin.



Không chèn bất kỳ vật kim loại/chất dẫn điện nào (như đũa kim loại, dao kéo/tuốc nơ vít) vào giữa phích cắm điện và đầu vào ổ điện trong khi phích cắm được kết nối với ổ điện trên tường. Ngoài ra, không chạm vào dây điện sau khi đã cắm vào một đầu cắm trên tường. Bạn có thể bị điện giật. (Tùy theo kiểu sản phẩm)



Không đặt hoặc để chất dễ cháy gần thiết bị. Sẽ có nguy cơ cháy hoặc nổ do việc sử dụng ấu các chất dễ cháy.



Không làm rơi các vật bằng kim loại như đồng xu, kẹp tóc, đũa hoặc dây vào thiết bị hoặc các vật dễ cháy như giấy hoặc diêm. Trẻ em phải chú ý đặc biệt. Có thể xảy ra điện giật, cháy hoặc chấn thương. Nếu có vật lạ rơi vào trong thiết bị, hãy rút dây điện và liên hệ với trung tâm bảo hành.



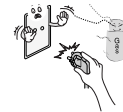
Không phun nước lên thiết bị hoặc lau bằng chất dễ cháy (dung môi hoặc benzene). Có thể xảy ra cháy hoặc điện giật.



Không cho phép bất kỳ tác động, rung chấn hoặc đổ vật rơi vào thiết bị và không thả bất kỳ vật gì xuống màn hình. Bạn có thể bị chấn thương hoặc thiết bị có thể bị hỏng.



Không chạm vào thiết bị hoặc ăng-ten này trong khi có sấm hoặc chớp. Bạn có thể bị điện giật.



Không chạm vào ổ cắm trên tường khi có rò khí, không mở cửa sổ và thông hơi. Điều này có thể gây cháy hoặc bùng nổ do đánh lửa.



Không tự ý tháo rời, sửa chữa hoặc sửa đổi thiết bị. Có thể xảy ra cháy hoặc điện giật. Hãy liên hệ với trung tâm dịch vụ để kiểm tra, chỉnh sửa hoặc sửa chữa.



Nếu những việc sau đây xảy ra, hãy rút phích cắm của sản phẩm ngay lập tức và liên hệ với trung tâm dịch vụ ở địa phương của bạn

- Sản phẩm đã bị ảnh hưởng bởi rung chấn.
- Sản phẩm đã bị hỏng.
- Vật lạ đã rơi vào sản phẩm.
- Sản phẩm có khói hoặc có mùi lạ.

Điều này có thể dẫn đến cháy hoặc điện giật.



Rút phích cắm của TV khỏi ổ cắm điện AC nếu bạn không có ý định sử dụng TV trong một thời gian dài. Bụi bám có thể gây ra nguy cơ cháy và khả năng cách điện giảm có thể gây ra rò rỉ điện/điện giật/cháy.

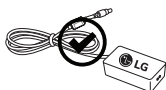


Không để nhỏ nước hoặc tóa nước vào thiết bị và không đặt các vật chứa chất lỏng như bình nước lên thiết bị.

Không lắp sản phẩm này lên tường nếu nó có nguy cơ tiếp xúc với dầu hoặc sương mù ẩm. Việc này có thể làm hỏng và làm sản phẩm rơi.



Nếu nước hay chất lỏng khác rơi vào sản phẩm như (bộ nguồn AC, dây nguồn, TV), ngắt kết nối bộ nguồn và liên hệ với trung tâm dịch vụ ngay lập tức. Nếu không nó gây ra hỏa hoạn hoặc shock điện.



Chỉ sử dụng những dây nguồn bộ nguồn AC của công ty LG Electronics. Nếu không nó gây ra hỏa hoạn shock điện, trực trặc hoặc biến dạng sản phẩm.



Không bao giờ tháo rời bộ nguồn AC hay dây nguồn. Nó có thể gây ra hỏa hoạn hay shock điện.

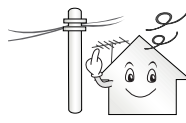


Hãy cẩn thận trong việc xử lý bộ chuyển đổi để ngăn chặn các va chạm ngoài. Nếu không, nó có thể gây ra ảnh hưởng cho các bộ chuyển đổi.

⚠ THẬN TRỌNG



Lắp thiết bị ở nơi không có sóng vô tuyến.



Nên có khoảng cách đủ rộng giữa ăng-ten bên ngoài và các dây điện để giữ cho ăng-ten khỏi chạm vào dây điện ngay cả khi ăng-ten rơi. Điều này có thể gây điện giật.



Không lắp đặt sản phẩm ở những nơi như giá kệ không vững hoặc các bề mặt nghiêng. Ngoài ra, tránh những nơi có độ rung hoặc nơi sản phẩm không được nâng đỡ đầy đủ. Nếu không, sản phẩm có thể rơi hoặc lật, có thể gây thương tích hoặc thiệt hại cho sản phẩm.



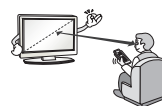
Nếu bạn lắp đặt TV trên đế, bạn cần thực hiện biện pháp để ngăn sản phẩm khỏi lộn nhào. Nếu không, sản phẩm có thể rơi xuống, gây thương tích.

Nếu bạn định gắn sản phẩm lên tường, hãy gắn giá treo tiêu chuẩn của VESA (các bộ phận tùy chọn) vào mặt sau của sản phẩm. Khi bạn lắp đặt TV để sử dụng giá treo tường (các bộ phận tùy chọn), hãy cố định cẩn thận để TV không rơi.

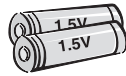
Chỉ sử dụng đồ giá/phụ kiện do nhà sản xuất chỉ định.



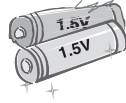
Khi lắp đặt ăng-ten, hãy tham khảo ý kiến của kỹ thuật viên dịch vụ có tay nghề. Nếu không được lắp đặt bởi một kỹ thuật viên có tay nghề điều này có thể gây ra nguy cơ cháy hoặc điện giật.



Chúng tôi khuyên bạn nên giữ khoảng cách ít nhất bằng 2-7 lần kích thước đường chéo màn hình khi xem TV. Xem TV trong thời gian dài có thể làm bạn bị mờ mắt.



Chỉ sử dụng các loại pin được quy định. Điều này có thể gây hỏng bộ điều khiển từ xa.



Không sử dụng lẫn lộn pin mới với pin cũ. Điều này có thể làm cho pin trở nên quá nóng và rò rỉ.

Không được để pin tiếp xúc với nhiệt độ quá cao. Ví dụ, để cách xa ánh sáng mặt trời trực tiếp, lò sưởi kiểu hở và lò sưởi điện.

Không được lắp pin không thể sạc lại vào thiết bị sạc.



Đảm bảo không có vật chần giữa bộ điều khiển từ xa và bộ cảm biến.



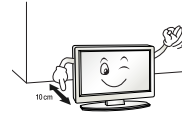
Tín hiệu từ Điều khiển từ xa có thể bị gián đoạn do ánh sáng bên ngoài/ bên trong như Ánh sáng mặt trời, đèn huỳnh quang. Nếu điều này xảy ra, hãy tắt đèn hoặc làm tối khu vực xem.



Khi kết nối các thiết bị bên ngoài như máy chơi trò chơi video, hãy chắc chắn rằng các dây nối đủ dài. Nếu không, sản phẩm có thể rơi, có thể gây thương tích hoặc thiệt hại cho sản phẩm.



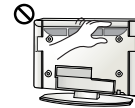
Không bật/tắt thiết bị bằng cách cắm vào hoặc rút phích điện khỏi ổ cắm trên tường. (Không sử dụng phích cắm điện để bật/tắt). Điều này có thể gây hỏng cơ học hoặc có thể gây điện giật.



Vui lòng làm theo các hướng dẫn lắp đặt dưới đây để ngăn sản phẩm khỏi quá nóng.

- Khoảng cách giữa sản phẩm và tường nên lớn hơn 10 cm.
- Không lắp đặt sản phẩm ở nơi không có hệ thống thông gió (ví dụ, trên kệ sách hoặc trong tủ).
- Không lắp đặt sản phẩm trên thảm hoặc đệm..
- Hãy chắc chắn rằng lỗ thông khí không bị chặn bởi khăn trải bàn, rèm.

Nếu không, điều này có thể dẫn đến cháy.



Hãy cẩn thận để không chạm vào các lỗ thông gió khi xem TV trong thời gian dài vì các lỗ thông gió có thể trở nên nóng. Điều này không ảnh hưởng đến hoạt động hoặc hiệu suất của sản phẩm.

Kiểm tra định kỳ dây của thiết bị và nếu bên ngoài bị hỏng hoặc xuống cấp, hãy tháo dây, ngừng sử dụng thiết bị và thay dây bằng loại dây tương tự do thợ bảo hành được ủy quyền chỉ định.



Tránh để bụi bẩn tích tụ trên các chân hoặc ổ cắm phích điện. Điều này có thể gây ra nguy cơ cháy.



Bảo vệ dây điện khỏi tình trạng sử dụng quá mức về mặt vật lý hoặc cơ học, như xoắn, thắt nút, kẹp, buộc vào cửa hoặc giẫm lên. Chú ý đặc biệt đến phích cắm, ổ cắm trên tường và đầu ra của dây trên thiết bị.



Không ấn mạnh lên bằng điều khiển bằng tay hoặc vật sắc như móng tay, bút chì hay bút mực hoặc làm xước màn hình vì điều này có thể làm hỏng màn hình.

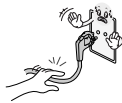


Tránh chạm vào màn hình hoặc giữ ngón tay trên màn hình trong thời gian dài. Làm như vậy có thể tạo ra một số biến dạng/hư hỏng tạm thời hoặc vĩnh viễn trên màn hình.



Khi vệ sinh sản phẩm và các linh kiện, trước hết hãy rút phích cắm và lau bằng khăn mềm. Sử dụng lực mạnh có thể gây xước hoặc mất màu. Không xịt nước hoặc lau bằng khăn ướt. Không bao giờ sử dụng nước lau kính, nước làm bóng xe hơi hoặc công nghiệp, chất mài mòn hoặc sáp, benzen, cồn v.v., những thứ có thể làm hỏng sản phẩm và bảng điều khiển của sản phẩm. Nếu không, điều này có thể dẫn đến cháy, điện giật hoặc hỏng (biến dạng, ăn mòn hoặc gãy).

Khi thiết bị được cắm vào ổ cắm AC trên tường, bạn không được ngắt thiết bị khỏi nguồn điện AC ngay cả khi bạn tắt thiết bị bằng CÔNG TẮC.



Khi rút dây điện, hãy cắm vào phích cắm và rút ở phích cắm. Không kéo ở dây để rút dây điện khỏi bảng điện, vì điều này có thể nguy hiểm.



Khi di chuyển sản phẩm, hãy chắc chắn rằng bạn đã tắt nguồn điện. Sau đó, hãy rút dây điện, dây ăng-ten và tất cả các dây nối. Máy TV hoặc dây điện có thể bị hỏng, gây ra nguy cơ cháy hoặc điện giật.



Khi di chuyển hoặc mở hộp sản phẩm, hãy làm việc hai người vì sản phẩm nặng. Nếu không, điều này có thể dẫn đến thương tích.



Hãy yêu cầu nhân viên bảo hành có tay nghề thực hiện tất cả công việc bảo hành. Bảo hành là cần thiết khi thiết bị hỏng hóc như: dây điện hoặc phích cắm bị hỏng, chất lỏng đổ vào thiết bị hoặc vật thể rơi vào trong thiết bị, thiết bị tiếp xúc với nước mưa hoặc hơi ẩm, thiết bị không hoạt động bình thường hoặc bị rơi.



Nếu bạn cảm thấy lạnh khi chạm vào sản phẩm, có thể có “nhấp nháy” nhỏ khi sản phẩm được bật. Điều này là bình thường, không có vấn đề gì với sản phẩm.



Bảng điều khiển là một sản phẩm hiển thị công nghệ cao với độ phân giải hai triệu đến sáu triệu pixel. Bạn có thể thấy những chấm đen nhỏ và/hoặc chấm màu rục rở (đỏ, xanh dương hoặc xanh lá cây) ở kích thước 1 ppm trên bảng điều khiển. Điều này không phải là sự cố và không ảnh hưởng đến hiệu năng và độ tin cậy của sản phẩm. Hiện tượng này cũng xảy ra ở các sản phẩm của bên thứ ba và không được trao đổi hoặc hoàn lại tiền.



Bạn có thể thấy bảng điều khiển có độ sáng và màu sắc khác nhau tùy thuộc vào vị trí của bạn nhìn (trái/phải/trên/dưới). Hiện tượng này xảy ra do các đặc tính của bảng điều khiển. Điều này không liên quan đến hiệu năng của sản phẩm, và không phải là sự cố.

Hiển thị một hình ảnh tĩnh trong một thời gian dài có thể gây hại màn hình. Tránh hiển thị một hình ảnh cố định trên màn hình TV trong thời gian dài.

Phát ra tiếng

Tiếng “lách cách”: Tiếng lách cách xuất hiện khi xem hoặc tắt TV, tiếng này được tạo ra bởi sự co nhiệt của nhựa do nhiệt độ và độ ẩm. Âm thanh này phổ biến ở các sản phẩm mà biến dạng nhiệt là cần thiết. Mạch điện kêu ào ào/bảng điều khiển kêu ù ù: Một âm thanh để vận hành sản phẩm. Điều này thay đổi tùy theo sản phẩm.

Âm thanh này không ảnh hưởng đến hiệu năng hoặc độ tin cậy của sản phẩm.

Không dùng đồ có điện áp cao ở gần TV (chẳng hạn như vì đập muối . bằng điện). Có thể làm sản phẩm hoạt động không tốt.

Xem hình ảnh 3D (Chỉ các kiểu sản phẩm 3D)

CẢNH BÁO

Môi trường xem

- Thời gian xem
 - Khi xem nội dung 3D, mỗi giờ nghỉ từ 5 đến 15 phút. Xem nội dung 3D trong thời gian dài có thể gây đau đầu, chóng mặt, mệt mỏi hoặc căng mắt.

Những người bị động kinh, nhạy sáng hoặc bị bệnh mãn tính

- Một số người dùng có thể gặp phải hiện tượng động kinh hoặc các triệu chứng lạ thường khác khi tiếp xúc với ánh sáng nhấp nháy hoặc hình mẫu đặc biệt từ nội dung 3D.
- Không xem video 3D nếu bạn cảm thấy buồn nôn, đang mang thai và/hoặc có bệnh kinh niên như động kinh, rối loạn tim hoặc bệnh huyết áp cao, v.v.
- Nội dung 3D không được khuyến khích cho những người bị mù hoặc bất thường với hình ảnh nổi. Bạn có thể thấy hai hình ảnh hoặc khó chịu khi xem.
- Nếu bạn bị lác (lé mắt), giảm sức nhìn (thị lực kém) hoặc loạn thị, bạn có thể gặp khó khăn về cảm nhận độ sâu và dễ bị mệt mỏi do hai hình ảnh. Bạn nên nghỉ ngơi thường xuyên hơn người lớn bình thường.
- Nếu thị lực ở mắt phải và mắt trái của bạn khác nhau, hãy chỉnh sửa thị lực của bạn trước khi xem nội dung 3D.

Các triệu chứng yêu cầu ngừng hoặc không được xem nội dung 3D

- Không xem nội dung 3D khi bạn thấy mệt mỏi do thiếu ngủ, làm việc quá sức hoặc uống bia rượu.
- Khi những triệu chứng này xảy ra, hãy dừng sử dụng/xem nội dung 3D và nghỉ ngơi đầy đủ cho đến khi giảm triệu chứng.
~~•~~ Tham khảo ý kiến bác sĩ khi triệu chứng không giảm. Các triệu chứng có thể bao gồm đau đầu, đau nhân cầu, chóng mặt, buồn nôn, đánh trống ngực, mờ mắt, khó chịu, hai hình ảnh, khó khăn khi nhìn hoặc mệt mỏi.

THẬN TRỌNG

Môi trường xem

- Khoảng cách xem
 - Duy trì khoảng cách ít nhất bằng hai lần chiều dài đường chéo màn hình khi xem nội dung 3D. Nếu bạn cảm thấy khó chịu khi xem nội dung 3D, hãy giữ khoảng cách xa hơn so với TV.

Tuổi Xem

- Trẻ sơ sinh/Trẻ nhỏ
 - ~~•~~ Sử dụng/Xem nội dung 3D cho trẻ em dưới 5 tuổi đều bị cấm.
 - ~~•~~ Trẻ em dưới 10 tuổi có thể phản ứng thái quá và trở nên quá hưng phấn vì thị giác của trẻ đang phát triển (ví dụ: cố gắng chạm vào màn hình hoặc cố gắng để nhảy vào màn hình. Cần giám sát đặc biệt và chú ý thêm khi trẻ em xem nội dung 3D.
 - Trẻ em có sự chênh lệch điểm nhìn của hai mắt đối với hình ảnh 3D lớn hơn người lớn vì khoảng cách giữa hai mắt ngắn hơn so với người lớn. Do đó chúng sẽ cảm nhận được độ sâu nổi lớn hơn so với người lớn với cùng một hình ảnh 3D.
- Thanh thiếu niên
 - Thanh thiếu niên dưới 19 tuổi có thể phản ứng với sự nhạy cảm do kích thích từ ánh sáng trong nội dung 3D. Khuyến khích không nên xem nội dung 3D trong thời gian dài khi mệt mỏi.
- Người già
 - Người già có thể cảm nhận được ít hiệu ứng 3D hơn so với người trẻ. Không ngồi sát TV hơn so với khoảng cách khuyến nghị.

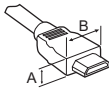
Lưu ý khi sử dụng kính 3D

- Hãy đảm bảo sử dụng kính 3D LG. Nếu không, bạn có thể không xem được video 3D đúng cách.
- Không sử dụng kính 3D thay cho kính thông thường, kính râm hoặc kính bảo hộ.
- Sử dụng kính 3D sửa đổi có thể gây mỏi mắt hoặc biến dạng hình ảnh.
- Không để kính 3D ở nơi nhiệt độ cực cao hay thấp. Điều này sẽ gây ra biến dạng.
- Kính 3D rất mong manh và dễ trầy xước. Luôn sử dụng mảnh vải mềm, sạch khi lau mắt kính. Không làm xước mắt kính của kính 3D bằng vật sắc hoặc làm vệ sinh/lau bằng hóa chất.

Chuẩn bị

! CHÚ Ý

- Nếu TV được bật lần đầu tiên sau khi nó vận chuyển từ nhà máy khởi tạo của TV có thể mất vài phút.
- Hình ảnh minh họa có thể khác so với TV của bạn.
- OSD (On Screen Display - Hiển thị trên màn hình) của TV có thể hơi khác so với minh họa trong sách hướng dẫn này.
- Các menu và tùy chọn sẵn có có thể khác so với nguồn đầu vào hoặc kiểu sản phẩm mà bạn đang sử dụng.
- Các tính năng mới có thể được thêm vào TV này trong tương lai.
- Các phụ kiện đi kèm với sản phẩm có thể khác nhau tùy theo kiểu sản phẩm.
- Thông số kỹ thuật của sản phẩm hoặc nội dung trong sách có thể thay đổi mà không thông báo trước do nâng cấp chức năng.
- Để có kết nối tối ưu, cáp HDMI và thiết bị USB nên có cỡ chặn nhỏ hơn 10 mm chiều dày và 18 mm chiều rộng. Sử dụng dây cáp kéo dài hỗ trợ USB 2.0 nếu cáp USB hoặc thẻ nhớ USB không vừa vào với cổng USB của TV.



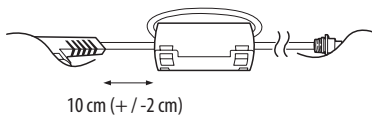
*A ≤ 10 mm

*B ≤ 18 mm

- Sử dụng cáp được chứng nhận có logo HDMI đi kèm.
- Nếu bạn không sử dụng cáp HDMI được chứng nhận, màn hình có thể không hiển thị hoặc có lỗi (Các loại cáp HDMI nên dùng)
 - High-Speed HDMI™ Cable (3m hay ít hơn)
 - High-Speed HDMI™ Cable with Ethernet (3m hay ít hơn)
- Cách sử dụng lõi ferrite (Tùy thuộc kiểu sản phẩm)
 - ~~Áp dụng~~ lõi ferrite để giảm nhiễu điện từ trong dây nguồn. Quấn dây nguồn trên lõi ferrite một lần.

[Mặt tường]

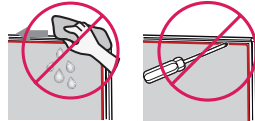
[Mặt TV]



⚠ THẬN TRỌNG

- Không sử dụng các hạng mục không được chấp thuận để đảm bảo an toàn và tuổi thọ của sản phẩm.
- Mọi hư hại hoặc chấn thương do sử dụng các hạng mục không được chấp thuận đều không thuộc phạm vi bảo hành.
- Một số kiểu sản phẩm có tấm phim mỏng dán trên màn hình và không được bóc ra.
- Khi gắn chân đế vào TV, đặt màn hình úp trên bàn đệm hay bề mặt phẳng để bảo vệ màn hình TV không bị trầy xước.

- Chắc chắn các ốc được lắp đúng và gắn chặt một cách an toàn. (Nếu chúng không được gắn một cách an toàn, TV có thể nghiêng về phía trước sau khi được cài đặt.) Không sử dụng quá nhiều lực để bắt chặt ốc, nếu không ốc có thể bị hỏng và không bắt chặt một cách chính xác.
- Hãy chắc chắn vớt sạch nước hoặc nước rửa từ giẻ khi vệ sinh TV.
- Không được xịt nước hay rửa trực tiếp lên màn hình TV.
- Hãy chắc chắn phun vừa đủ nước sạch hoặc nước rửa vào miếng vải khô khi lau màn hình TV.
- Khi lau chùi sản phẩm, hãy cẩn thận không để bất kì chất lỏng hoặc vật liệu nào rơi vào khoảng trống phía trên, bên cạnh trái hoặc bên phải của TV và nút điều khiển. (Tùy thuộc kiểu sản phẩm)



Mua riêng

Các mặt hàng mua riêng biệt có thể thay đổi hoặc sửa đổi để nâng cao chất lượng mà không thông báo. Hãy liên hệ với đại lý để mua các mặt hàng này. Các thiết bị này chỉ hoạt động với một số kiểu sản phẩm. Tên kiểu sản phẩm hoặc thiết kế có thể thay đổi tùy thuộc vào việc nâng cấp các chức năng sản phẩm hoặc chính sách của nhà sản xuất.

(Tùy vào sản phẩm)

AG-F*** Kính xem phim 3D	AN-MR650 Điều khiển thông minh	AN-VC550 Camera thông minh
AG-F***DP Kính xem đôi	AN-TD700 LG Twin TV Engine	

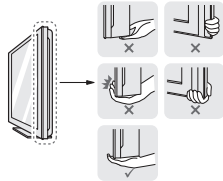
Nâng và di chuyển TV

Vui lòng lưu ý lời khuyên sau đây để ngăn TV khỏi bị trầy xước hoặc hư hỏng và vận chuyển an toàn bất kể loại và kích thước của TV

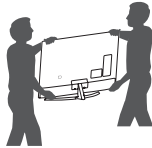
- Nên di chuyển TV khi còn trong hộp hoặc vật liệu đóng gói đi kèm với TV ban đầu.
- Trước khi di chuyển hoặc tháo TV, tháo dây nguồn và tắt cả cáp.
- Khi giữ TV, màn hình phải xoay ra khỏi bạn để tránh hư hỏng.



- Giữ chặt phần đầu và phần cuối của khung TV. Đảm bảo không cầm bộ phận trong suốt, loa hoặc khu vực lưới của loa.



- Khi vận chuyển một TV lớn, cần có ít nhất 2 người.
- Khi vận chuyển TV bằng tay, giữ TV như trong hình minh họa sau đây.



- Khi vận chuyển TV, không để TV bị xô hoặc bị rung quá mức.
- Khi vận chuyển TV, giữ thẳng TV, không xoay TV bằng cạnh hoặc nghiêng TV về phía trái hoặc phải.
- Không sử dụng lực quá mạnh gây ra gập / cong khung vì điều này có thể làm hỏng màn hình.
- Khi bê xách TV thì cẩn thận không làm hỏng tới phím nút nhô ra.

THẬN TRỌNG

- Tránh và chạm vào màn hình, nó có thể gây xước hoặc phá hủy tới màn hình.
- Không di chuyển TV bằng cách giữ cáp định vị, nếu cáp rơi nó có thể gây ra vỡ phá hủy TV.

Sử dụng các nút điều khiển

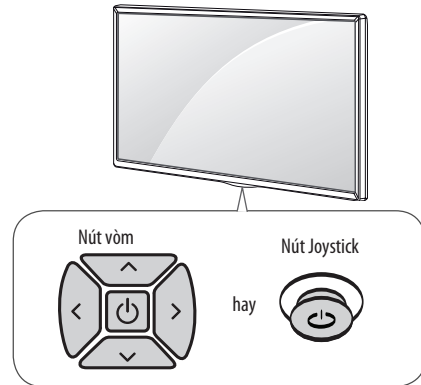
(Tùy kiểu sản phẩm)

Bạn có thể điều khiển các chức năng của TV bằng cách nhấn hoặc di chuyển cần điều khiển sang trái, phải, trước, sau.

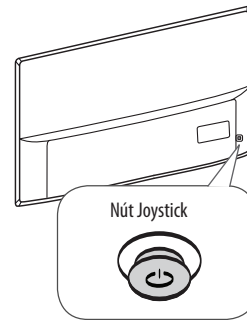
CHÚ Ý

- Dòng sản phẩm 43/49UH61** không có nút Joystick nhưng chỉ có một nút nguồn Bật/Tắt.

<Dạng A >



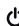
<Dạng B >




Chức năng cơ bản





		Bật nguồn (Ấn) Tắt nguồn (Ấn và giữ)
		Điều khiển âm lượng
		Điều khiển chương trình

CHÚ Ý

- Khi TV đang bật, hãy đặt ngón tay vào nút  và bấm nó một lần khoảng một vài giây và thả nó. Tất cả ứng dụng đang chạy sẽ đóng và bắt cứ việc ghi nào đang trong chạy sẽ dừng lại.

Điều chỉnh menu

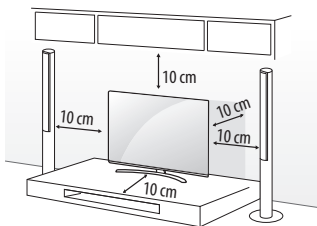
Khi TV được bật, ấn nút  một lần. Bạn có thể điều chỉnh. Bạn có thể điều chỉnh các mục menu ấn hoặc đi chuyển nút.

	Bật nguồn.
	Xóa màn hình hiển thị và trở lại chương trình đang xem.
	Thay đổi nguồn đầu vào.
	Truy nhập menu cài đặt.

Đặt trên bàn

1 Nâng và đặt TV vào vị trí thẳng đứng trên bàn.

- Để cách khoảng trống tối thiểu 10cm so với tường để thông gió tốt.



2 Cắm dây điện vào ổ cắm trên tường.

THẬN TRỌNG

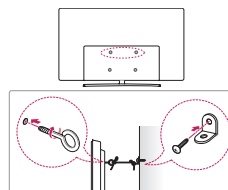
- Không đặt TV gần hoặc ở trên nguồn nhiệt vì điều này có thể gây hỏa hoạn hoặc hư hỏng khác.

CẢNH BÁO

- Nếu TV không được đặt ở vị trí đủ vững, có thể có tiềm tàng nguy hiểm do rơi. Nhiều thương tích, đặc biệt là cho trẻ em có thể tránh được bằng những cách như sau :
 - » Sử dụng cabinet hoặc chân đế theo khuyến cáo của nhà sản xuất TV.
 - » Chỉ sử dụng nội thất có thể nâng đỡ TV an toàn.
 - » Đảm bảo TV không nhô ra ngoài cạnh của đồ nội thất nâng đỡ.
 - » Không đặt TV trên đồ nội thất cao (ví dụ: tủ, kệ sách) khi không neo cả đồ nội thất và TV vào giá đỡ khi không có sự cân trọng đỡ đặc biệt.
 - » Không đặt TV lên vải hoặc vật liệu khác được đặt giữa TV và đồ nội thất nâng đỡ.
 - » Giáo dục trẻ em về sự nguy hiểm khi leo lên đồ nội thất để tiếp cận với TV hoặc điều khiển từ xa của TV.

Cố định TV lên tường

(Chức năng này không có cho tất cả các kiểu sản phẩm.)



- 1 Chèn và siết chặt bu lông khoen hoặc giá treo TV và bu lông vào mặt sau của TV.
 - Nếu có các bu lông được lắp vào vị trí bu lông khoen, hãy tháo các bu lông trước.
- 2 Gắn giá treo tường vào tường bằng các bu lông. Chính vị trí của giá treo tường cho khớp với bu lông khoen ở mặt sau của TV.
- 3 Buộc bu lông khoen và giá treo tường bằng một sợi dây chắc chắn. Hãy đảm bảo để giữ cho dây ngang với mặt phẳng.

THẬN TRỌNG

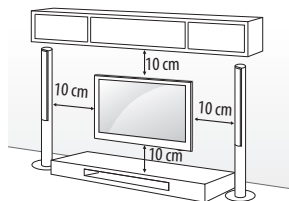
- Đảm bảo chắc chắn rằng trẻ em không leo hoặc trèo lên TV.

CHÚ Ý

- Sử dụng bệ hoặc tủ đủ chắc và lớn để nâng đỡ TV an toàn để đỡ được TV cân trọng nhất.
- Giá treo, bu lông và dây thừng không được cung cấp. Bạn có thể mua phụ kiện bổ sung từ đại lý địa phương.

Gắn lên tường

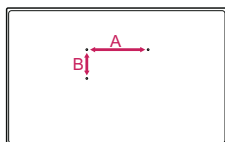
Gắn giá treo tường tùy chọn ở phía sau TV một cách cẩn thận và lắp đặt giá treo tường lên bức tường vững chắc vuông góc với sàn nhà. Khi bạn gắn TV vào các vật liệu xây dựng khác, vui lòng liên hệ với nhân viên có trình độ. LG khuyến nghị việc treo tường nên được thực hiện bởi một chuyên gia lắp đặt có trình độ. Chúng tôi khuyến bạn nên sử dụng giá treo tường của LG. Nếu không sử dụng giá treo tường của LG, vui lòng sử dụng giá gắn tường nơi mà thiết bị được gắn đủ chặt vào tường và có đủ không gian cho phép kết nối với các thiết bị bên ngoài. Bạn nên kết nối tất cả dây cáp trước khi gắn cố định lên tường.



Hãy đảm bảo sử dụng đinh vít và giá treo tường đáp ứng các tiêu chuẩn VESA. Kích thước tiêu chuẩn cho bộ giá treo tường được mô tả trong bảng dưới đây.

Mua riêng(Giá treo tường)

Sản phẩm	43UH75** 43UH65** 40UH63** 43UH61**	55/65UH95**
VESA (mm) (A x B)	200 x 200	300 x 200
Tiêu chuẩn ốc	M6	M6
Số lượng ốc	4	4
Giá treo tường	LSW240B MSW240	OTW420B
Sản phẩm	49/55UH85** 49/55UH77** 49/55UH75** 49/55UH65** 50UH63** 49/55UH61**	60/65UH85** 60/65UH77** 60/65UH75** 60/65UH65** 58UH63** 60/65UH61**
VESA (mm) (A x B)	300 x 300	300 x 300
Tiêu chuẩn ốc	M6	M6
Số lượng ốc	4	4
Giá treo tường	LSW350B MSW240	LSW350B
Model	70UH63** 75UH65** 75UH85**	
VESA (mm) (A x B)	600 x 400	
Tiêu chuẩn ốc	M8	
Số lượng ốc	4	
Giá treo tường	LSW640B	

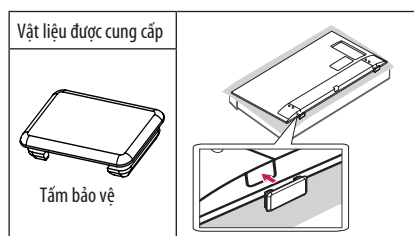
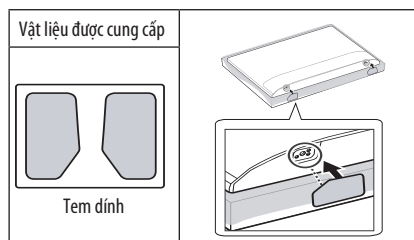
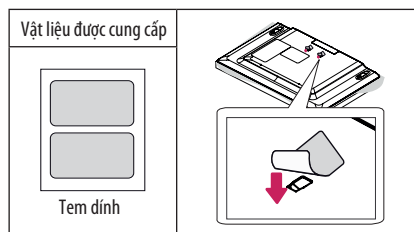


⚠ THẬN TRỌNG

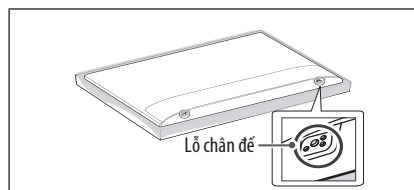
- Bỏ chân đế trước khi cài đặt TV lên tường bằng cách dựng ngược chân đế được gắn trên TV.

! CHÚ Ý

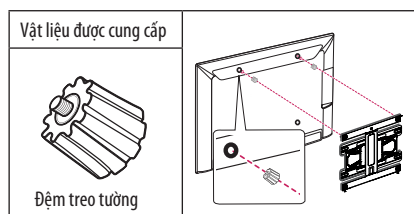
- Khi cài đặt giá treo tường, sử dụng tem dính hoặc tấm bảo vệ được cung cấp. Tem dính hoặc tấm bảo vệ các lỗ hở bởi sự tích tụ bụi và bẩn (Chỉ khi tấm bảo vệ hoặc tem được cung cấp).



- Khi cài đặt giá treo tường, bạn nên bảo vệ các lỗ chân đế bằng băng dính, để phòng tránh bụi và côn trùng. (Chỉ UH65**)



- Khi gắn giá treo tường vào TV, chèn đệm treo tường vào các lỗ treo tường của TV để điều chỉnh góc thẳng đứng của TV. (Chỉ khi các vật liệu của dạng sau đây được cung cấp)



KẾT NỐI (Thông báo)

Kết nối các thiết bị bên ngoài với TV và chuyển chế độ đầu vào để chọn thiết bị bên ngoài. Để biết thêm thông tin về kết nối thiết bị bên ngoài, hãy xem tài liệu hướng dẫn được cung cấp kèm theo từng thiết bị.

Các thiết bị bên ngoài sẵn có là: bộ thu HD, đầu phát DVD, VCR, hệ thống âm thanh, thiết bị lưu trữ USB, PC, máy quay hoặc máy ảnh, chơi trò chơi và các thiết bị bên ngoài khác.

! CHÚ Ý

- Kết nối thiết bị bên ngoài có thể khác so với kiểu sản phẩm.
- Kết nối thiết bị bên ngoài với TV bắt kể thứ tự của cổng TV.
- Nếu bạn ghi chương trình TV trên thiết bị ghi DVD hay VCR, đảm bảo cắm cáp đầu tín hiệu TV vào TV qua thiết bị ghi DVD hay VCR. Để biết thêm thông tin về việc ghi, hãy xem tài liệu hướng dẫn được cung cấp kèm thiết bị kết nối.
- Tham khảo sách hướng dẫn sử dụng của thiết bị ngoài để biết hướng dẫn vận hành.
- Nếu bạn kết nối thiết bị trò chơi với TV, hãy sử dụng cáp được cung cấp kèm theo thiết bị chơi trò chơi.
- Trong chế độ PC, có thể có nhiều liên quan đến độ phân giải, hình dọc, độ tương phản hay độ sáng. Nếu có nhiều, hãy thay đổi đầu ra của máy tính bằng độ phân giải khác, thay đổi tỉ lệ làm mới thành tỉ lệ khác hay điều chỉnh độ sáng và độ tương phản trên menu HÌNH ẢNH cho đến khi rõ ràng.
- Trong chế độ PC, một số cài đặt độ phân giải có thể không hoạt động đúng tùy thuộc card đồ họa.
- Nếu phát nội dung ULTRA HD trên PC của bạn, video hay âm thanh có thể gián đoạn từng hồi tùy theo hiệu năng PC của bạn.

Kết nối ăng-ten

Kết nối TV với ổ cắm ăng-ten trên tường bằng cáp RF (75 Ω).

- Sử dụng bộ chia tín hiệu để sử dụng nhiều hơn 2 TV.
- Nếu chất lượng hình ảnh kém, hãy lắp bộ khuếch đại tín hiệu để cải thiện chất lượng hình ảnh.
- Nếu chất lượng hình ảnh kém khi ăng-ten được kết nối, hãy thử căn chỉnh ăng-ten đúng hướng.
- Cáp ăng-ten và bộ chuyển đổi không được cung cấp.
- Âm thanh DTV được hỗ trợ: MPEG, Dolby Digital, Dolby Digital Plus, HE-AAC
- Cho một vài khu vực không hỗ trợ sóng Ultra HD, TV không thể nhận trực tiếp sóng Ultra HD. TV không thể nhận trực tiếp sóng Ultra HD (3840 x 2160 pixels) bởi vì các chuẩn liên quan chưa được xác nhận.

Kết nối chảo vệ tinh

(Chỉ kiểu sản phẩm vệ tinh)

Kết nối TV tới ổ cắm chảo vệ tinh bằng cáp vệ tinh RF (75 Ω).

Kết nối CI Module

(Tùy thuộc kiểu sản phẩm)

Xem những dịch vụ mã hóa được miêu tả ở chế độ số.




- Kiểm tra nếu CI module được thêm vào bên phải khe thẻ PCMCIA. Nếu phần này không được nhét đúng cách nó sẽ gây thiệt hại tới TV và khe thẻ PCMCIA.
- Nếu TV không phát phim hay âm thanh hình ảnh khi CI+ CAM đã kết nối, hãy tìm tới Truyền hình số/Cáp/Dịch vụ mở rộng vệ tinh.

Kết nối USB

Một vài USB Hubs có thể không làm việc. Nếu một thiết bị USB được kết nối thông qua một USB Hub không được phát hiện, kết nối trực tiếp vào TV.

Kết nối khác

Kết nối TV của bạn tới các thiết bị ngoại vi. Để chất lượng hình ảnh, âm thanh tốt nhất hãy kết nối bằng dây cáp HDMI. Một số loại cáp mua riêng không được cung cấp.

-  →  →  → **Chung** → **HDMI ULTRA HD Deep Colour**:
 - **Bật**: Hỗ trợ 4K @ 50/60 Hz (4:4:4, 4:2:2, 4:2:0)
 - **Tắt**: Hỗ trợ 4K @ 50/60 Hz 8bit (4:2:0)

Nếu thiết bị kết nối đến cổng Input cũng hỗ trợ ULTRA HD Deep Colour, hình ảnh của bạn có thể được rõ ràng hơn. Tuy nhiên, nếu thiết bị không hỗ trợ, nó có thể hoạt động không đúng. Trong trường hợp đó, kết nối thiết bị tới cổng HDMI khác hay đổi cài đặt **HDMI ULTRA HD Deep Colour** của TV tới **Tắt**. (Tính năng này có sẵn trên một số sản phẩm chỉ hỗ trợ ULTRA HD Deep Colour)

! CHÚ Ý

- Hỗ trợ định dạng âm thanh HDMI:
 - Dolby Digital (32 kHz, 44.1 kHz, 48 kHz),
 - DTS (44.1 kHz, 48 kHz),
 - PCM (32 kHz, 44.1 kHz, 48 kHz, 96 kHz, 192 kHz)(Tùy thuộc kiểu sản phẩm)

Điều khiển từ xa

(Tùy thuộc kiểu sản phẩm)

Mô tả trong sách hướng dẫn này được dựa trên các nút của điều khiển từ xa. Vui lòng đọc sách hướng dẫn này cẩn thận và sử dụng TV đúng cách.

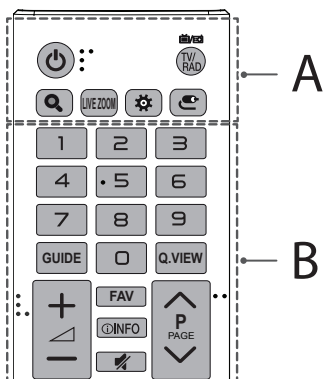
Để thay pin, mở nắp pin, thay pin (1,5V AAA) khớp với các cực (+) và (-) với nhãn bên trong ngăn chứa pin và đóng nắp pin.

Để tháo pin, hãy thực hiện các thao tác ngược lại với quy trình lắp pin.

⚠ THẬN TRỌNG

- Trong truyền hình tương tự và ở một số quốc gia, một số nút điều khiển từ xa có thể không hoạt động.

Hãy chắc chắn hướng điều khiển từ xa vào bộ cảm biến điều khiển từ xa trên TV.



A

⏻ (NGUỒN) Bật hoặc tắt TV.

TV/RAD Chọn chương trình Radio, TV và chương trình số.

🔍 (TÌM KIẾM) Tìm kiếm nội dung như chương trình TV, phim và video khác, hay thực hiện một tìm kiếm Web bằng cách nhập văn bản trong thanh tìm kiếm.

LIVE ZOOM Bằng việc phóng to khu vực đã chọn, bạn có thể xem nó toàn màn hình.

⚙ (Q.MENU) Truy cập cài đặt nhanh.

📺 (INPUT) Thay đổi nguồn đầu vào.

B

Nút số Nhập số.

GUIDE Hiển thị hướng dẫn chương trình.

Q.VIEW Trở lại chương trình đã xem trước đó.

+ / - Điều chỉnh mức âm lượng.

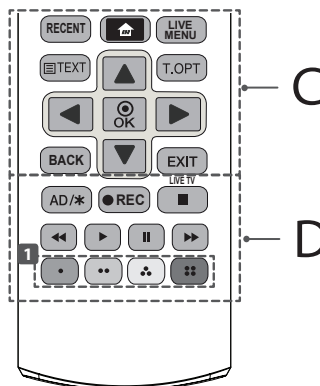
FAV Truy cập danh sách chương trình yêu thích.

ⓘ INFO Xem thông tin chương trình hiện tại và màn hình.

🔇 (MUTE) Tắt tiếng.

^ P v Chuyển các chương trình đã lưu.

^ PAGE v Di chuyển về màn hình trước hoặc tiếp.



C

RECENT Hiển thị lịch sử trước đó.

🏠 (HOME) Truy cập menu chính.

LIVE MENU Hiển thị danh sách chương trình, tìm kiếm và ghi. (Tùy thuộc kiểu sản phẩm)

TELETEXT buttons (TEXT, T.OPT) Những nút được sử dụng cho teletext.

Nút điều hướng (lên/xuống/trái/phải) Cuộn qua Menu hay tùy chọn.

OK Chọn Menu hoặc tùy chọn và xác nhận đầu vào.

BACK Trở lại mức trước đó.

EXIT Xóa màn hình hiển thị và trở lại chương trình đang xem.

D

AD/* Bằng việc nhấn nút AD, chức năng miêu tả âm thanh sẽ khả dụng. (Tùy thuộc kiểu sản phẩm)

● **REC** Bắt đầu ghi và hiển thị menu ghi. (Chỉ sản phẩm hỗ trợ Time Machine^{ready})

LIVE TV Trở lại LIVE TV.

Nút điều khiển (**■**, **▶**, **||**, **◀**, **▶▶**) Có thể truy cập các nội dung cao cấp, nội dung video trên thiết bị hỗ trợ SIMPLINK.

1 Nút màu Những chức năng truy cập đặc biệt ở một số menus.

(**●**) : Đỏ (**●●**) : Xanh, (**●●●**) : Vàng (**●●●●**) : Lam

Chức năng điều khiển từ xa

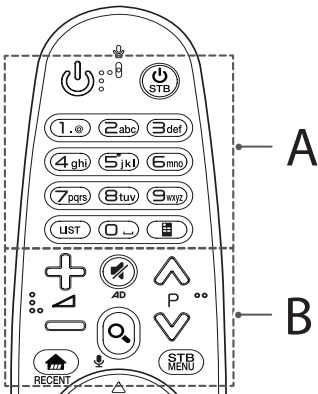
(Tùy thuộc kiểu sản phẩm)

Khi thông báo "Pin điều khiển từ xa thông minh yếu. Thay pin." được hiện lên, hãy thay pin cho điều khiển.

Để thay pin, hãy mở nắp pin, thay pin (1.5 V AA) khớp với cực (+) và (-) với nhãn bên trong chứa pin, sau đó đóng nắp pin. Chắc chắn hướng điều khiển từ xa thông minh vào bộ cảm biến điều khiển từ xa TV. Để tháo pin, hãy thực hiện các thao tác lắp đặt theo chiều ngược lại.

⚠ THẬN TRỌNG

- Trong tín hiệu truyền hình tương tự và vài quốc gia, một vài nút điều khiển từ xa có thể không làm việc.



A

(POWER) Tắt hoặc Bật TV

(STB (STB POWER)) Bạn có thể bật hoặc tắt Set-top box của bạn bằng cách thêm set-top box vào điều khiển từ xa của TV.

Nút số Nhập số.

Nút chữ cái Nhập văn bản. (Tùy kiểu sản phẩm)

(Space) Tạo một không gian trống trên bàn phím màn hình (Tùy thuộc kiểu sản phẩm)

LIST Truy cập các chương trình được lưu

(Screen Remote) Hiển thị màn hình từ xa

*Truy cập Menu điều khiển chung. (Tùy kiểu sản phẩm)

B

+ / - Điều chỉnh mức âm lượng

^ P v Cuộn qua các chương trình đã lưu.

(MUTE) Tắt tiếng.

* Bằng việc ấn và giữ nút **AD** chức năng miêu tả âm thanh sẽ được khả dụng (Tùy thuộc kiểu sản phẩm)

(Tìm kiếm) Tìm kiếm các nội dung như chương trình TV, phim hay các video khác, hoặc thực hiện một tìm kiếm Web bằng cách nhập văn bản vào thành tìm kiếm.

(Nhận dạng giọng nói)

(Tùy kiểu sản phẩm)

Kết nối mạng là cần thiết để sử dụng chức năng nhận dạng giọng nói.

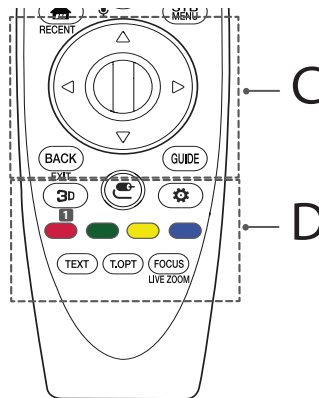
1. Nhấn nút nhận dạng giọng nói.
2. Nói khi cửa sổ hiển thị giọng nói xuất hiện trên màn hình TV.

(HOME) Truy cập Menu chính.

RECENT Hiển thị lịch sử trước đó.

STB MENU Hiển thị set-top box Menu.

* Khi bạn không xem thông qua set-top box, Những thay đổi sẽ được hiển thị tới màn hình set-top box.



C

Wheel (OK) Nhấn chính giữa nút Wheel để chọn Menu. Bạn có thể thay đổi chương trình bằng việc sử dụng nút Wheel

Nút điều hướng (lên/xuống/trái/phải)

Nhấn nút lên, xuống, trái, phải để di chuyển menu.

Nếu bạn ấn nút **Up/Down/Left/Right** trong khi con trỏ đang sử dụng, con trỏ sẽ biến mất trên màn hình và khiên từ xa thông minh sẽ hoạt động như khiên từ xa chung.

Để hiển thị con trỏ trên màn hình lần nữa, lắc điều khiển từ xa thông minh sang trái và phải.

BACK Trở lại mức trước đó.

EXIT Xóa màn hình hiển thị và trở lại đầu vào xem trước đó

GUIDE Hiển thị hướng dẫn chương trình.

D

3D Sử dụng để xem 3D video. (Tùy thuộc kiểu sản phẩm)

TWIN Bật hoặc tắt chế độ twin mode. (Tùy thuộc kiểu sản phẩm)

(INPUT) Thay đổi nguồn đầu vào.

* Nhấn và giữ nút **Input** để hiển thị tất cả danh sách đầu vào thiết bị ngoài.

(Q. Settings) Truy nhập cài đặt nhanh.

* Nhấn và giữ nút **Q** để hiển thị menu **Tất cả cài đặt**

Nút màu Những chức năng đặc biệt trong một vài menu.

(**Red**) : Đỏ, (**Green**) : Xanh, (**Yellow**) : Vàng, (**Blue**) : Lam

TELETEXT buttons (TEXT, T.OPT) Những nút đặc biệt sử dụng cho teletext.

FOCUS Bạn có thể phóng to các khu vực nơi mà điều khiển từ xa được chỉ.

LIVE ZOOM Bằng việc phóng to khu vực được lựa chọn, bạn có thể xem nó trên toàn màn hình.

Đăng ký điều khiển thông minh

Đăng ký điều khiển thông minh thế nào

Để sử dụng điều khiển từ xa thông minh, kết nối nó với TV của bạn.

1 Đặt pin vào điều khiển từ xa thông minh và bật TV.

2 Chỉ điều khiển thông minh vào TV của bạn và ấn **Wheel (OK)** trên điều khiển từ xa.

* Nếu TV không đăng ký được điều khiển từ xa thông minh, hãy thử lại sau khi tắt và bật lại TV.

Cách hủy đăng ký điều khiển từ xa thông minh

Nhấn **BACK** và **(HOME)** cùng một lúc, khoảng 5 giây, điều khiển từ xa thông minh sẽ hủy kết nối với TV của bạn.

* Nhấn và giữ nút **GUIDE** sẽ cho phép bạn hủy bỏ và tái đăng ký điều khiển từ xa thông minh lần nữa.

Giấy phép

Giấy phép hỗ trợ có thể khác nhau tùy theo kiểu sản phẩm. Để biết thêm thông tin về giấy phép, hãy truy cập www.lg.com/vn.



Thông tin phần mềm mã nguồn mở

Đề nhận mã nguồn theo GPL, LGPL, MPL, và các giấy phép nguồn mở khác, được bao gồm trong sản phẩm này, truy cập <http://opensource.lge.com/>!

Ngoài mã nguồn, tất cả các điều khoản cấp phép, tuyên bố từ chối trách nhiệm và thông báo bản quyền được tham chiếu đều có sẵn để tải xuống.

LG Electronics cũng sẽ cung cấp mã nguồn mở cho bạn trong CD-ROM có mất phí để chi trả cho chi phí phát hành đó (ví dụ như chi phí đĩa, vận chuyển và xử lý) khi nhận được yêu cầu qua email đến opensource@lge.com. Ưu đãi này có thời hạn ba(3) năm kể từ ngày bạn mua sản phẩm.

Cài đặt thiết bị điều khiển bên ngoài

Để có được các thông tin cài đặt thiết bị điều khiển bên ngoài, vui lòng truy cập www.lg.com/vn.

Khắc phục sự cố

Không thể điều khiển TV bằng điều khiển từ xa.

- Kiểm tra cảm biến điều khiển từ xa trên sản phẩm và thử lại
- Kiểm tra xem có chướng ngại vật giữa sản phẩm và điều khiển từ xa hay không.
- Kiểm tra xem pin còn hoạt động và lắp đúng hay không (⊕ tới ⊕, ⊖ tới ⊖).

Không có hình ảnh hiển thị và không có âm thanh.

- Kiểm tra xem bạn đã bật sản phẩm chưa.
- Kiểm tra xem dây điện đã được nối vào ổ cắm điện trên tường chưa.
- Kiểm tra xem có vấn đề trong ổ cắm điện trên tường hay không bằng cách kết nối sản phẩm khác.

TV tắt đột ngột.

- Kiểm tra cài đặt điều khiển nguồn. Nguồn điện có thể bị mất.
- Kiểm tra **Hẹn giờ ngủ / Hẹn giờ tắt** có được đặt trong thiết lập **Thời gian**.
- Nếu không có tín hiệu trong khi TV được bật, TV sẽ tự động tắt sau 15 phút không hoạt động.

Khi kết nối tới máy tính (HDMI), thông báo "không có tín hiệu" hoặc "định dạng không phù hợp" sẽ hiển thị.

- Tắt/Bật TV bằng điều khiển từ xa.
- Kết nối lại cáp HDMI.
- Khởi động lại máy tính khi TV đang bật.

Thông số kỹ thuật

Thông số kỹ thuật khối không dây

- Bởi vì băng thông của kênh được sử dụng ở các quốc gia khác nhau nên người dùng không thể thay thế hay tinh chỉnh hệ tần số mở và sản phẩm được cài đặt cho dải tần riêng.
- Thiết bị này cần được cài đặt và phát triển với khoảng cách nhỏ nhất 20 cm giữa thiết bị và cơ thể. Và điều này tạo nên sự xem xét cho môi trường người dùng.

(Chỉ UH61**)

FZó Ye] fZg f]Z []Zó YVăk(LGSBW41)	
Không dây LAN (IEEE 802.11a/b/g/n)	
Dải tần số	Nguồn đầu ra(Lớn nhất)
2400 tới 2483.5 MHz	16 dBm
5150 tới 5725 MHz	16 dBm
5725 tới 5850 MHz	11.5 dBm
Bluetooth	
Dải tần số	Nguồn đầu ra(Lớn nhất)
2400 tới 2483.5 MHz	10 dBm

(Chỉ UH63**, UH65**, UH75**, UH77**, UH85**, UH95**)

Thông số kỹ thuật khối không dây (LGSBWAC61)	
Không dây LAN (IEEE 802.11a/b/g/n/ac)	
Dải tần số	Nguồn đầu ra(Lớn nhất)
2400 tới 2483.5 MHz	15.5 dBm
5150 tới 5725 MHz	17.5 dBm
5725 tới 5850 MHz	8.0 dBm
Bluetooth	
Dải tần số	Nguồn đầu ra(Lớn nhất)
2400 to 2483.5 MHz	10 dBm

* IEEE802.11ac không có cho tất cả các quốc gia.

CI Module Size ¹ (W x H x D)	100.0 mm x 55.0 mm x 5.0 mm	
Điều kiện môi trường	Nhiệt độ hoạt động	0 °C tới 40 °C
	Độ ẩm Hoạt động	Thấp hơn 80 %
	Nhiệt độ bảo quản	-20 °C tới 60 °C
	Độ ẩm bảo quản	Thấp hơn 85 %

1 Chỉ kiểu sản phẩm hỗ trợ tín hiệu vệ tinh.

	Digital TV (Tùy thuộc quốc gia)	Analogue TV (Tùy thuộc quốc gia)
Hệ thống truyền hình	DVB-T ³ DVB-T/T2 ¹ DVB-T/T2/C/S/S2 ²	PAL B/B, PAL B/G, PAL D/K, PAL-I SECAM B/G, SECAM D/K NTSC-M
Phạm vi chương trình	VHF, UHF C-Band ² , Ku-Band ²	VHF, UHF, CATV
Số lượng tối đa chương trình có thể lưu	DVB-T/T2 & Analogue TV : 3,000 DVB-S/S2 : 6,000	
Trở kháng ăng-ten bên ngoài	75 Ω	

1 Chỉ hỗ trợ sản phẩm DVB-T2.

2 Chỉ hỗ trợ sản phẩm DVB-T2/C/S2.

3 Mặc dù là sản phẩm DVB-T, chức năng DVB-T không áp dụng cho Philippines.

Quy định


CẢNH BÁO!

Không bao giờ đặt TV ở một vị trí không ổn định. Một TV có thể rơi, gây thương tích nghiêm trọng hoặc tử vong. Nhiều tổn thương, đặc biệt là cho trẻ em, có thể tránh được bằng các cách phòng ngừa đơn giản như sau :

- Sử dụng cabinets hay chân để được khuyến cáo của nhà sản xuất TV.
- Chỉ sử dụng nội thất có thể hỗ trợ một cách an toàn TV.
- Đảm bảo rằng TV không nhô ra khỏi cạnh của nội thất.
- Không đặt TV trên đồ nội thất cao (ví dụ tủ, tủ sách) mà không cố định, gắn đồ nội thất và TV để hỗ trợ phù hợp.
- Không đặt TV trên vải hoặc các vật liệu khác có thể được đặt giữa TV và nội thất hỗ trợ.
- Giáo dục trẻ em về sự nguy hiểm của leo trèo lên đồ nội thất để tiếp cận với TV hoặc điều khiển từ xa.

Nếu TV của bạn hiện tại đang được chuyển lại hoặc di dời, những cảnh nhắc tương tự như trên được áp dụng.

Biểu tượng

	Dòng điện xoay chiều(AC).
	Dòng điện một chiều(DC).
	Thiết bị lớp 2
	Chế độ chờ
	Nguồn "Bật"
	Điện áp nguy hiểm



Ghi lại số kiểu và số seri của TV.
Xem nhãn ở vỏ sau và đưa thông tin này cho đại lý của bạn
khi yêu cầu bất cứ dịch vụ nào.

Kiểu _____

Số seri _____



HƯỚNG DẪN SỬ DỤNG

CÀI ĐẶT THIẾT BỊ ĐIỀU KHIỂN BÊN NGOÀI

Vui lòng đọc hướng dẫn này một cách cẩn thận trước khi vận hành thiết lập và giữ nó để tham khảo về sau.

MÃ KHÓA

- Chức năng này không có sẵn cho tất cả sản phẩm.

Mã (Hexa)	Chức năng	Chú ý	Mã (Hexa)	Chức năng	Chú ý
00	CH +, PR +	Nút R/C	53	List	Nút R/C
01	CH -, PR -	Nút R/C	5B	Exit	Nút R/C
02	Volume +	Nút R/C	60	PIP(AD)	Nút R/C
03	Volume -	Nút R/C	61	Blue	Nút R/C
06	> (Arrow Key / Right Key)	Nút R/C	63	Yellow	Nút R/C
07	< (Arrow Key / Left Key)	Nút R/C	71	Green	Nút R/C
08	Power	Nút R/C	72	Red	Nút R/C
09	Mute	Nút R/C	79	Ratio / Aspect Ratio	Nút R/C
0B	Input	Nút R/C	91	AD (Audio Description)	Nút R/C
0E	SLEEP	Nút R/C	7A	User Guide	Nút R/C
0F	TV, TV/RAD	Nút R/C	7C	Smart / Home	Nút R/C
10 - 19	* Number Key 0 - 9	Nút R/C	7E	SIMPLINK	Nút R/C
1A	Q.View / Flashback	Nút R/C	8E	▶▶ (Forward)	Nút R/C
1E	FAV (Favorite Channel)	Nút R/C	8F	◀◀ (Rewind)	Nút R/C
20	Text (Teletext)	Nút R/C	AA	Info	Nút R/C
21	T. Opt (Teletext Option)	Nút R/C	AB	Program Guide	Nút R/C
28	Return (BACK)	Nút R/C	B0	▶ (Play)	Nút R/C
30	AV (Audio / Video) Mode	Nút R/C	B1	■ (Stop / File List)	Nút R/C
39	Caption/Subtitle	Nút R/C	BA	(Freeze / Slow Play / Pause)	Nút R/C
40	∧ (Arrow Key / Cursor Up)	Nút R/C	BB	Soccer	Nút R/C
41	∨ (Arrow Key / Cursor Down)	Nút R/C	BD	● (REC)	Nút R/C
42	My Apps	Nút R/C	DC	3D	Nút R/C
43	Menu / Settings	Nút R/C	99	AutoConfig	Nút R/C
44	OK / Enter	Nút R/C	9F	App / *	Nút R/C
45	Q.Menu	Nút R/C	9B	TV/PC	Nút R/C
4C	List, - (ATSC Only)	Nút R/C			

* Mã khóa 4C (0x4C) có sẵn trên sản phẩm ATSC/ISDB cái mà sử dụng kênh lớn/nhỏ (Cho Nam Triều tiên, Nhật, Bắc Mỹ, Mỹ Latinh ngoại trừ Colombia)

CÀI ĐẶT ĐIỀU KHIỂN THIẾT BỊ NGOÀI

- Hình ảnh hiển thị có thể khác từ TV của bạn.

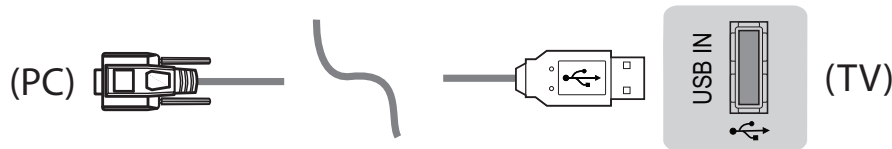
Kết nối USB tới khe cắm đầu vào RS-232C tới một thiết bị điều khiển ngoài (như một máy tính hay một hệ thống điều khiển A/V) để điều khiển các chức năng của sản phẩm bên ngoài.

Chú ý: Dạng của cổng điều khiển trên mỗi TV có thể khác giữa các dòng sản phẩm.

- * Xin lưu ý rằng không phải tất cả kiểu sản phẩm đều hỗ trợ kiểu kết nối này.
- * Cáp không được cung cấp

Cáp USB

Loại USB



- LGTV hỗ trợ chip cơ bản PL2303 (ID nhà cung cấp : 0x0557, ID sản phẩm : 0x2008) USB để chuyển đổi không được làm hay được cung cấp bởi LG.
- Nó có thể được mua từ các cửa hàng máy tính với phụ kiện được các chuyên gia IT hỗ trợ.

RS-232C với cáp RS232C

Loại DE9 (D-Sub 9pin)

- Bạn cần mua RS-232C (DE9, D-Sub 9chân loại cái tới cái) tới cáp RS-232C là cần thiết cho kết nối giữa máy tính và tivi, được quy định trong hướng dẫn.



Giao diện kết nối có thể khác nhau từ TV của bạn.

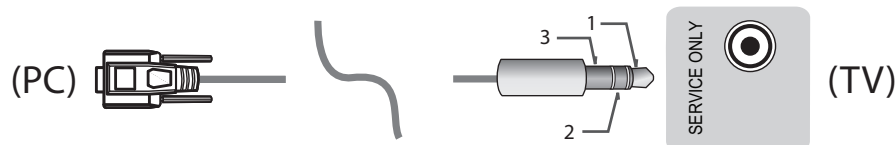
4 CÀI ĐẶT THIẾT BỊ ĐIỀU KHIỂN NGOÀI

Loại Phone jack

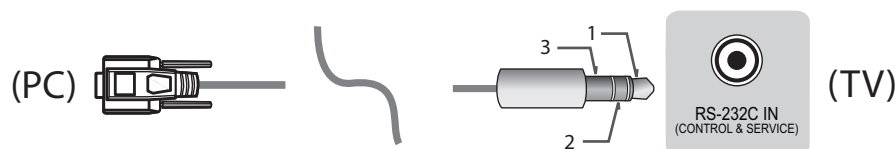
• Bạn cần mua phone-jack tới cấp RS-232 là cần thiết cho kết nối giữa máy tính và TV, được quy định trong hướng dẫn sử dụng.

* Với các sản phẩm khác, kết nối tới cổng USB.

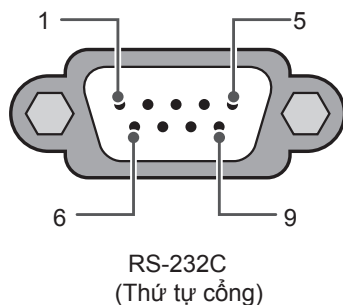
* Giao diện kết nối có thể khác nhau từ TV của bạn.



- hay

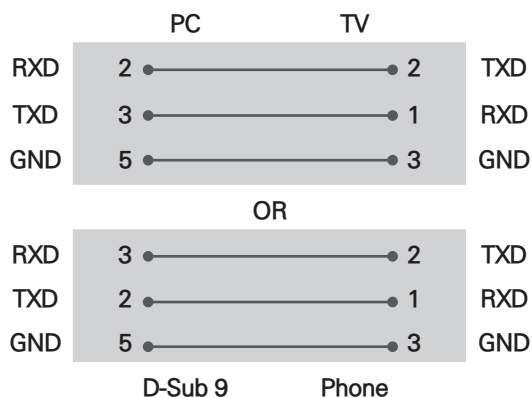


Máy tính khách hàng



Cấu hình RS-232C

3- Cấu hình Wire (không đạt chuẩn)



Lập ID

Để lập số ID, xem "**Real Data Mapping**" tại trang 6

1. Nhấn **CÀI ĐẶT** để truy cập menu chính.
2. Nhấn các nút điều hướng để di chuyển đến (***Chung** → **Giới thiệu về TV** hay **TÙY CHỌN**) và ấn **OK**.
3. Nhấn các nút điều hướng tới **SET ID** và ấn **OK**.
4. Di chuyển sang trái hoặc phải để chọn một số thiết lập ID number và chọn **ĐÓNG**. Khoảng thay đổi từ 1-99.
5. Khi bạn hoàn thành, nhấn **THOÁT**.
* (Tùy thuộc kiểu sản phẩm)

* S } @5A@Ae(Aã &A @ &A^A@ &A [a^AeA) Aã ~ È

01. P* } (S } @k a)

▶ Aã Aã ~ A@ } A* } A A@A c

Transmission[k][a][][Set ID][][Data][Cr]

Data 00 : V A* } 01 : *O A* }

Ack [a][][Set ID][][OK/NG][Data][x]

▶ A A@ } A@TV |eA A@A c

Transmission [k][a][][Set ID][][FF][Cr]

Ack [a][][Set ID][][OK][Data][x]

* V } *A A @ A ^ A ~ A &A @ &A } *A @ &d ^ } A
 a Aã ~ A@A Aã ~ A } A } *A e ^ A@ } *A A &A
 } @ } A@ A@ } A A } @ } *A A @ &A } *E

02. V A A } @ (Command: k c)

(O A } @ @ @

▶ Aã Aã ~ A@ } A } *A e) A@ } @ (& A } @ @ @
 O } A } *A A @ Aã ~ A@ } @ & A e) A@ } A V A A
 } @d [} *A A A @ } @ & A ^ } A P P A P P.

Transmission [k][c][][Set ID][][Data][Cr]

- Data 01 : T e) A@ } @ (4:3) (Europe, Colombia, Mid-East,
- 02 : Wide screen Asia except South Korea and (16:9) Japan)
- 04 : Zoom 09 : * Just Scan
- 05 : Zoom 2 0B : Full Wide (Latin America (Europe, Colombia, Mid-except Colombia East, Asia except South Only) Korea and Japan)
- 06 : Set by Program/ 10 to 1F : Cinema Zoom 1 Original to 16

Ack [c][][Set ID][][OK/NG][Data][x]

* Sử dụng đầu vào PC, bạn chọn tỷ lệ 16:9 hay 4:3

- * Trong chế độ DTV/HDMI/Component (high-definition), Just Scan là khả dụng.
- * Full wide mode may work differently based on model and is supported for DTV fully, and ATV, AV partially.

03. Screen Mute (Command: k d)

▶ To select screen mute on/off.

Transmission [k][d][][Set ID][][Data][Cr]

Data 00 : Screen mute off (Picture on) Video mute off
 01 : Screen mute on (Picture off)
 10 : Video mute on

Ack [d][][Set ID][][OK/NG][Data][x]

* V [] *A } *A@] A@A Aã } *Aã ^ [ÈV • A@ } A@A - }
 { e) A@ } @OSD). P @ } *A [] *A } *A@] A@ Aã } *ÈV X A
 • A@ } *A@ } A@A UOÈ

04. V A@ } @ (S } @k e)

▶ A A A@ } A@ @

O } A } *A A @ Aã ~ A@ } @ & A@ } *A Aã } *
 } g A W O A - } Aã ~ A@ } A Aã

Tr@ • { a ~ a } [k][e][][Set ID][][Data][Cr]

Data 00 : Volume mute on (Volume off)
 01 : Volume mute off (Volume on)

Ack [e][][Set ID][][OK/NG][Data][x]

05. a ~ A@ } @ (A } *) (Command: k f)

▶ Aã Aã ~ A@ } @ (A } *)

O } A } *A A @ Aã ~ A@ } @ (A } *) *A } *
 } g A U S W T O A - } A@ } A Aã

Transmission [k][f][][Set ID][][Data][Cr]

Data Min : 00 to Max : 64

Ack [f][][Set ID][][OK/NG][Data][x]

06. Contrast (Command: k g)

▶ To adjust screen contrast.
 You can also adjust contrast in the PICTURE menu.

Transmission [k][g][][Set ID][][Data][Cr]

Data Min : 00 to Max : 64

Ack [g][][Set ID][][OK/NG][Data][x]

07. Brightness (Command: k h)

▶ To adjust screen brightness.
 You can also adjust brightness in the PICTURE menu.

Transmission [k][h][][Set ID][][Data][Cr]

Data Min : 00 to Max : 64

Ack [h][][Set ID][][OK/NG][Data][x]

08. Color/Colour (Command: k i)

▶ To adjust the screen Color(Colour).
 You can also adjust colour in the PICTURE menu.

Transmission [k][i][][Set ID][][Data][Cr]

1	0	0	5th Band	1	0	1	0	0	20(decimal)
---	---	---	----------	---	---	---	---	---	-------------

Acknowledgement [v][][Set ID][][OK/NG][Data][x]

* It depends on model, and can adjust when sound mode is EQ adjustable value.

19. Energy Saving (Command: j q)

► To reduce the power consumption of the TV. You can also adjust Energy Saving in PICTURE menu.

Transmission [j][q][][Set ID][][Data][Cr]

Data

- 00 : Off
- 01 : Minimum
- 02 : Medium
- 03 : Maximum
- 04 : Auto (For LCD TV / LED TV) / Intelligent sensor (For PDP TV)
- 05 : Screen off

* (Depending on model)

Ack [q][][Set ID][][OK/NG][Data][x]

20. Tune Command (Command: m a)

* This command may work differently depending on model and signal.

• For Europe, Mid-East, Colombia, Asia except South Korea and Japan Model

► Select channel to following physical number.

Transmission [m][a][][Set ID][][Data 00][][Data 01][][Data 02][Cr]

* Analog Antenna/Cable

[Data 00][Data 01] Channel Data
 Data 00 : High byte channel data
 Data 01 : Low byte channel data
 - 00 00 ~ 00 C7 (Decimal : 0 ~ 199)

Data 02 : Input Source (Analog)
 - 00 : Antenna TV (ATV)
 - 80 : Cable TV (CATV)

* Digital Antenna/Cable/Satellite

[Data 00][Data 01]: Channel Data
 Data 00 : High Channel data
 Data 01 : Low Channel data
 - 00 00 ~ 27 0F (Decimal: 0 ~ 9999)

Data 02 : Input Source (Digital)
 - 10 : Antenna TV (DTV)
 - 20 : Antenna Radio (Radio)
 - 40 : Satellite TV (SDTV)
 - 50 : Satellite Radio (S-Radio)
 - 90 : Cable TV (CADTV)
 - a0 : Cable Radio (CA-Radio)

* Tune Command Examples:

1. Tune to the Analog antenna (PAL) Channel 10.

Set ID = All = 00
 Data 00 & 01 = Channel Data is 10 = 00 0a
 Data 02 = Analog Antenna TV = 00
 Result = **ma 00 00 0a 00**

2. Tune to the digital antenna (DVB-T) Channel 01.

Set ID = All = 00
 Data 00 & 01 = Channel Data is 1 = 00 01
 Data 02 = Digital Antenna TV = 10
 Result = **ma 00 00 01 10**

3. Tune to the satellite (DVB-S) Channel 1000.

Set ID = All = 00
 Data 00 & 01 = Channel Data is 1000 = 03 E8
 Data 02 = Digital Satellite TV = 40
 Result = **ma 00 03 E8 40**

Ack [a][][Set ID][][OK][Data 00][Data 01]

[Data 02][x][a][][Set ID][][NG][Data 00][x]

• For South Korea, North/Latin America except Colombia Model

► To tune channel to following physical/major/minor number.

Transmission [m][a][][0][][Data00][][Data01]

[][Data02][][Data03][][Data04][][Data05][Cr]

Digital channels have a Physical, Major, and Minor channel number. The Physical number is the actual digital channel number, the Major is the number that the channel should be mapped to, and the Minor is the sub-channel. Since the ATSC tuner automatically maps the channel from the Major / Minor number, the Physical number is not required when sending a command in Digital.

* Analog Antenna/Cable

Data 00 : Physical Channel Number
 - Antenna (ATV) : 02~45 (Decimal: 2 ~ 69)
 - Cable (CATV) : 01, 0E~7D (Decimal : 1, 14~125)

[Data 01 ~ 04]: Major/Minor Channel Number

Data 01 & 02: xx (Don't care)
 Data 03 & 04: xx (Don't care)

Data 05: Input Source (Analog)
 - 00 : Antenna TV (ATV)
 - 01 : Cable TV (CATV)

* Digital Antenna/Cable

Data 00 : xx (Don't care)

[Data 01][Data 02]: Major Channel Number

Data 01 : High byte Channel Data
 Data 02 : Low byte Channel Data
 - 00 01 ~ 27 0F (Decimal: 1 ~ 9999)

[Data 03][Data 04]: Minor Channel Number

Data 03 : High byte Channel Data
 Data 04 : Low byte Channel Data

Data 05 : Input Source (Digital)

- 02 : Antenna TV (DTV) – Use Physical Channel Number
 - 06 : Cable TV (CADTV) – Use Physical Channel

10 CÀI ĐẶT THIẾT BỊ ĐIỀU KHIỂN NGOÀI

- Number
- 22 : Antenna TV (DTV) – Don't Use Physical Channel Number
 - 26 : Cable TV (CADTV) - Don't Use Physical Channel Number
 - 46 : Cable TV (CADTV) – Use Major Channel Number Only (One Part Channel)
- Two bytes are available for each major and minor channel data, but usually the low byte is used alone (high byte is 0).

* Tune Command Examples:

1. Tune to the Analog cable (NTSC) channel 35.

Set ID = All = 00
Data 00 = Channel Data is 35 = 23
Data 01 & 02 = No Major = 00 00
Data 03 & 04 = No Minor = 00 00
Data 05 = Analog Cable TV = 01
Total = **ma 00 23 00 00 00 00 01**

2. Tune to the digital antenna (ATSC) channel 30-3.

Set ID = All = 00
Data 00 = Don't know Physical = 00
Data 01 & 02 = Major is 30 = 00 1E
Data 03 & 04 = Minor is 3 = 00 03
Data 05 = Digital Antenna TV = 22
Total = **ma 00 00 00 1E 00 03 22**

```
Ack [a][ ][Set ID][ ][OK][Data 00][Data 01]
[Data 02][Data 03][Data 04][Data 05]
[x][a][ ][Set ID][ ][NG][Data 00][x]
```

• For Japan Model

- To tune channel to following physical/major/minor number.

```
Transmission [m][a][ ][0][ ][Data00][ ][Data01]
[ ][Data02][ ][Data03][ ][Data04][ ][Data05][Cr]
```

* Digital Antenna/Satellite

Data 00: xx (Don't care)

[Data 01][Data 02]: Major Channel Number

Data 01: High byte Channel Data

Data 02: Low byte Channel Data

- 00 01 ~ 27 0F (Decimal: 1 ~ 9999)

[Data 03][Data 04]: Minor/Branch Channel Number
(Don't care in Satellite)

Data 03: High byte Channel Data

Data 04: Low byte Channel Data

Data 05 : Input Source (Digital/Satellite for Japan)

- 02 : Antenna TV (DTV)

- 07 : BS (Broadcasting Satellite)

- 08 : CS1 (Communication Satellite 1)

- 09 : CS2 (Communication Satellite 2)

* Tune Command Examples:

- 1 Tune to the digital antenna (ISDB-T) channel 17-1.

Set ID = All = 00
Data 00 = Don't know Physical = 00
Data 01 & 02 = Major is 17 = 00 11
Data 03 & 04 = Minor/Branch is 1 = 00 01

Data 05 = Digital Antenna TV = 02

Total = **ma 00 00 00 11 00 01 02**

2. Tune to the BS (ISDB-BS) channel 30.

Set ID = All = 00

Data 00 = Don't know Physical = 00

Data 01 & 02 = Major is 30 = 00 1E

Data 03 & 04 = Don't Care = 00 00

Data 05 = Digital BS TV = 07

Total = **ma 00 00 00 1E 00 00 07**

* This feature is varied based on the model.

```
Ack [a][ ][Set ID][ ][OK][Data 00][Data 01]
[Data 02][Data 03][Data 04][Data 05]
[x][a][ ][Set ID][ ][NG][Data 00][x]
```

21. Channel(Programme) Add/Del(Skip)
(Command: m b)

- To skip current channel(programme) for next time.

```
Transmission [m][b][ ][Set ID][ ][Data][Cr]
```

Data 00 : Del(ATSC,ISDB)/Skip(DVB) 01 : Add

```
Ack [b][ ][Set ID][ ][OK/NG][Data][x]
```

* Set the saved channel status to del(ATSC, ISDB)/skip(DVB) or add.

22. Key (Command: m c)

- To send IR remote key code.

```
Transmission [m][c][ ][Set ID][ ][Data][Cr]
```

Data Key code - p.2.

```
Ack [c][ ][Set ID][ ][OK/NG][Data][x]
```

23. Control Backlight (Command: m g)

• For LCD TV / LED TV

- To control the backlight.

```
Transmission [m][g][ ][Set ID][ ][Data][Cr]
```

Data Min : 00 to Max : 64

```
Ack [g][ ][Set ID][ ][OK/NG][Data][x]
```

Control Panel Light (Command: m g)

• For Plasma TV

- To control the panel light.

```
Transmission [m][g][ ][Set ID][ ][Data][Cr]
```

Data Min : 00 to Max : 64

```
Ack [g][ ][Set ID][ ][OK/NG][Data][x]
```

24. Input select (Command: x b)
(Main Picture Input)

► To select input source for main picture.

Transmission [x][b][][Set ID][][Data][Cr]

Data

- 00 : DTV
- 01 : CADTV
- 02 : Satellite DTV
- 10 : ATV
- ISDB-BS (Japan)
- 03 : ISDB-CS1 (Japan)
- 04 : ISDB-CS2 (Japan)
- 11 : CATV
- 20 : AV or AV1
- 21 : AV2
- 40 : Component1
- 41 : Component2
- 60 : RGB
- 90 : HDMI1
- 91 : HDMI2
- 92 : HDMI3
- 93 : HDMI4

Ack [b][][Set ID][][OK/NG][Data][x]

* This function depends on model and signal.

25. 3D(Command: x t) (only 3D models)
(Depending on model)

► To change 3D mode for TV.

Transmission [x][t][][Set ID][][Data 00][][Data 01][][Data 02][][Data 03][Cr]

* (Depending on model)

Data Structure

- [Data 00] 00 : 3D On
- 01 : 3D Off
- 02 : 3D to 2D
- 03 : 2D to 3D
- [Data 01] 00 : Top and Bottom
- 01 : Side by Side
- 02 : Check Board
- 03 : Frame Sequential
- 04 : Column interleaving
- 05 : Row interleaving
- [Data 02] 00 : Right to Left
- 01 : Left to Right
- [Data 03] 3D Effect(3D Depth): Min : 00 - Max : 14
(*transmit by Hexadecimal code)

- * [Data 02], [Data 03] functions depend on model and signal.
- * If [Data 00] is 00 (3D On), [Data 03] has no meaning.
- * If [Data 00] is 01 (3D off) or 02 (3D to 2D), [Data 01], [Data 02] and [Data 03] have no meaning.
- * If [Data 00] is 03 (2D to 3D), [Data 01] and [Data 02] have no meaning.
- * If [Data 00] is 00 (3D On) or 03 (2D to 3D), [Data 03] works when 3D Mode (Genre) is manual only.
- * All 3D pattern options ([Data 01]) may not be available according to broadcasting/video signal.

[Data 00]	[Data 01]	[Data 02]	[Data 03]
-----------	-----------	-----------	-----------

00	O	O	O
01	X	X	X
02	X	X	X
03	X	O	O

X : don't care

Ack [t][][Set ID][][OK][Data00][Data01][Data02][Data03][x]
[t][][Set ID][][NG][Data00][x]

26. Extended 3D(Command: x v) (only 3D models)
(Depending on model)

► To change 3D option for TV.

Transmission [x][v][][Set ID][][Data 00][][Data 01][Cr]

[Data 00] 3D option

- 00 : 3D Picture Correction
- 01 : 3D Depth (3D Mode is Manual Only)
- 02 : 3D Viewpoint
- 06 : 3D Color Correction
- 07 : 3D Sound Zooming
- 08 : Normal Image View
- 09 : 3D Mode (Genre)

[Data 01] It has own range for each 3D option determined by [Data 00].

1) When [Data 00] is 00
00 : Right to Left
01 : Left to Right

2) When [Data 00] is 01, 02
Data Min: 0 - Max: 14 (*transmit by Hexadecimal code)

Data value range(0 - 20) converts Viewpoint range (-10 - +10) automatically (Depending on model)
* This option works when 3D Mode (Genre) is manual only.

3) When [Data 00] is 06, 07
00 : Off
01 : On

4) When [Data 00] is 08
00 : Revert to 3D video from 3D-to-2D converted 2D video
01 : Change 3D video to 2D video, except 2D-to-3D video

* If conversion condition doesn't meet, command is treated as NG.

5) When [Data 00] is 09

- 00 : Standard
- 01 : Sport
- 02 : Cinema
- 03 : Extreme
- 04 : Manual
- 05 : Auto

Ack [v][][Set ID][][OK][Data00][Data01][x]
[v][][Set ID][][NG][Data00][x]

12 CÀI ĐẶT THIẾT BỊ ĐIỀU KHIỂN NGOÀI

27. Auto Configure (Command: j u)
(Depending on model)

- ▶ To adjust picture position and minimize image shaking automatically. It works only in RGB (PC) mode.

Transmission [j][u][][Set ID][][Data][Cr]

Data 01 : Run Auto Configure

Ack [u][][Set ID][][OK/NG][Data][x]