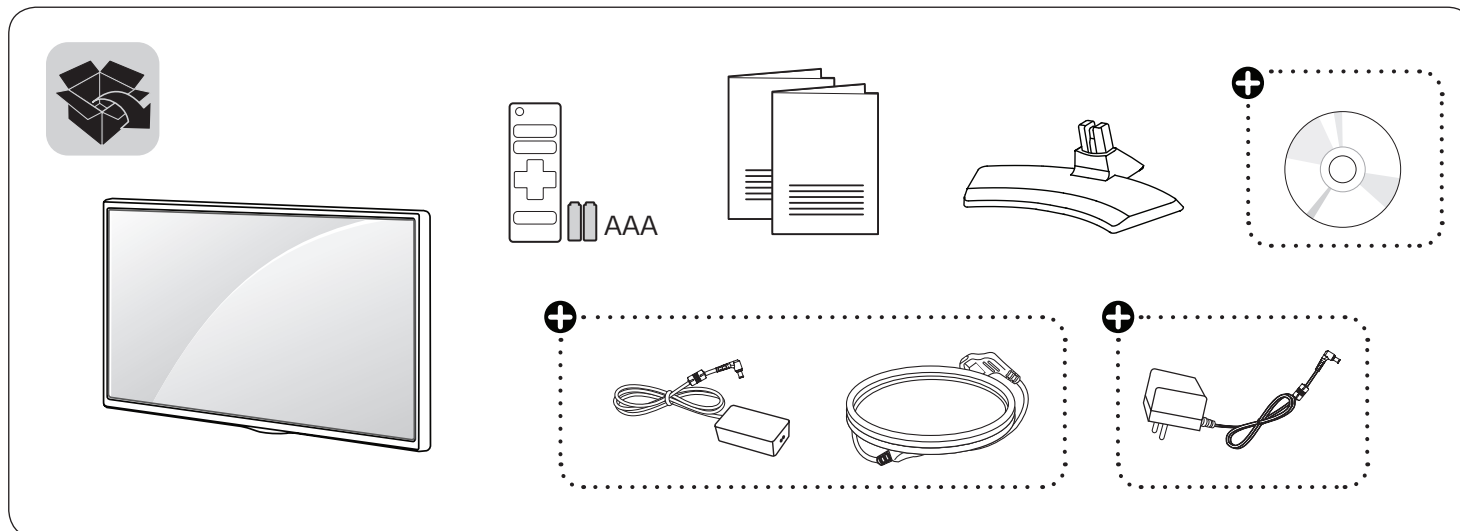




LED TV

20MT48DF / 22MT48DF / 24MT48DF / 28MT48DF / 29MT48DF
 20MT48VF / 22MT48VF / 24MT48VF / 28MT48VF / 29MT48VF
 24MT48U / 28MT48U / 24MT48DW / 24MT48DG / 24MT48VW / 28MT48VW



www.lg.com



⊕ Depending on country / Në varësi të shtetit / В зависимости от страната / Ovisno o zemlji / Závísí na zemi /
 Zavisno od zemlje / Afhankelíjk van het land / En función del país / Söltub riigist / Selon les pays /
 Abhängig vom Land / Ανάλογα με τη χώρα / A seconda del Paese / Enre байланысты / Atkarīgs no valsts /
 Priklausomai nuo šalies / Во зависност од земјата / Országfüggt / Zależnie od kraju / Dependendo do país /
 În funcție de țară / В зависимости от страны / Závísí od krajiny / Odvisno od države / Залежно від країни /
 Mamlakatga bog'liq ravishda / حسب البلاد / Ülkeye bađlı

P/No: MFL69405105 (1604-REV01)

Printed in Korea



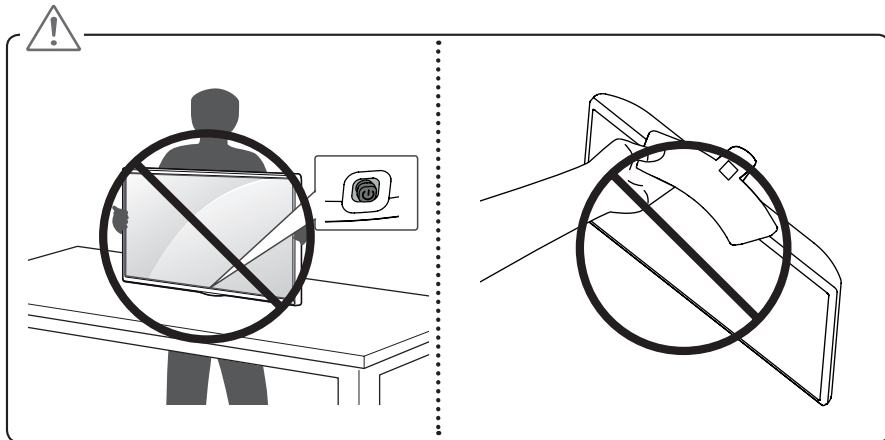
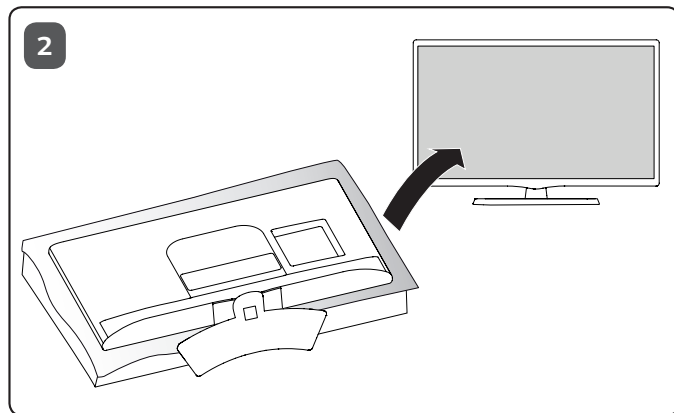
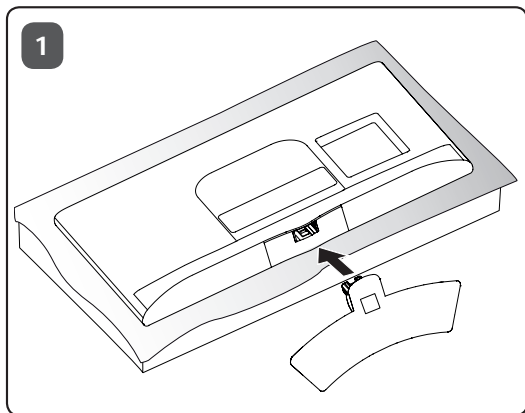
English	Read Safety and Reference .
Shqip	Lexo Siguria dhe referencat .
Български	Прочетете Безопасност и справки .
Hrvatski	Pročitajte Sigurnost i reference .
Česky	Přečtěte si část Bezpečnost a reference .
Srpski	Pročitajte Bezbednost i informacije .
Nederlands	Lees Veiligheid en referentie goed door.
Español	Leer Seguridad y referencias .
Eesti	Lugege Ohutus ja viited .
Français	Lire le document Sécurité et référence .
Deutsch	Sicherheit und Hinweise lesen.
Ελληνικά	Ανάγνωση Ασφάλεια και αναφορά .
Italiano	Leggere Sicurezza e riferimenti .
Қазақша	Қауіпсіздік пен анықтама бөлімін оқыңыз.

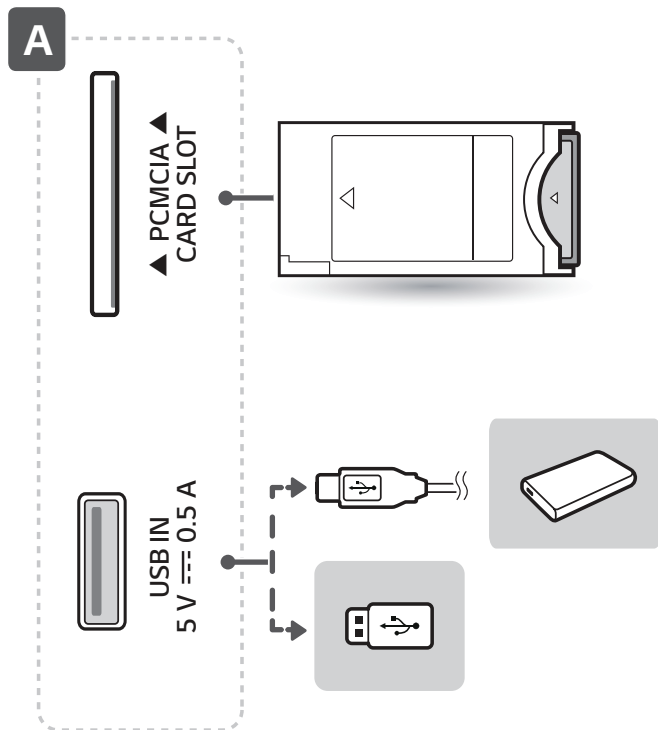
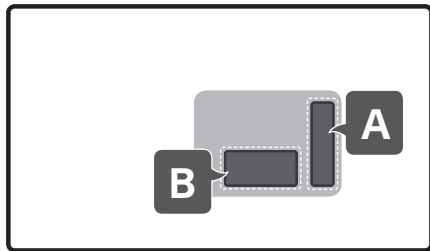
Latviešu	Izlasiet Drošībai un uzziņai .
Lietuvių k.	Perskaitykite „ Saugumas ir nuorodos “.
Македонски	Прочитајте во Безбедносни информации и референтни материјали .
Magyar	Lásd: Biztonsági óvintézkedések .
Polski	Przeczytaj Zasady bezpieczeństwa i informacje dodatkowe .
Português	Consulte o manual Segurança e referência .
Română	Citiți Siguranță și referințe .
Русский	Прочитайте Безопасность и дополнительная информация .
Slovenčina	Prečítajte si časť Bezpečnosť a odkazy .
Slovenščina	Preberite Varnostne informacije in napotki .
Українська	Прочитайте Правила безпеки та довідкова інформація .
O'zbekcha	Xavfsizlik va ma'lumotnomani o'qing.
Türkçe	Güvenlik ve Referans bölümünü okuyun.

قراءة الأمان والمرجع

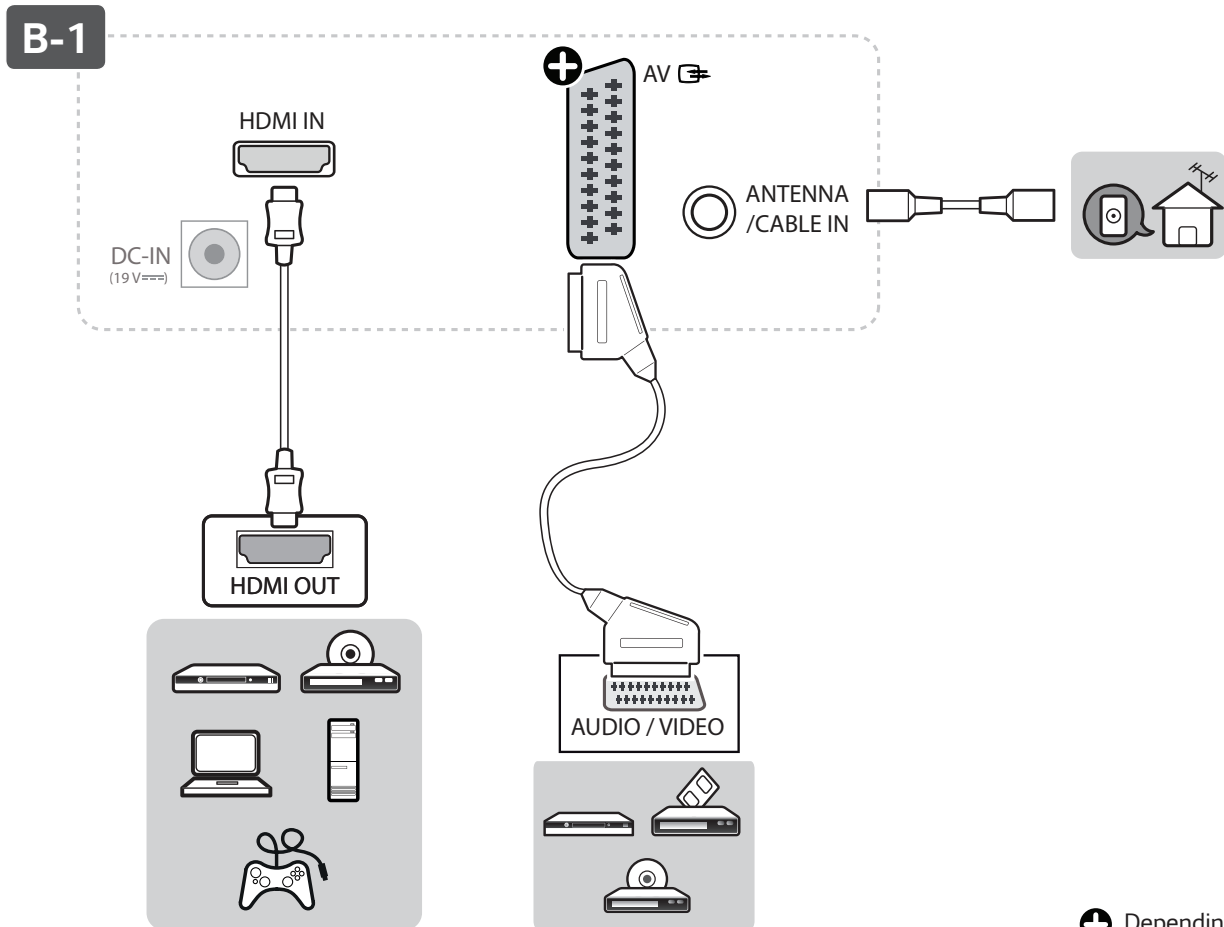
العربية





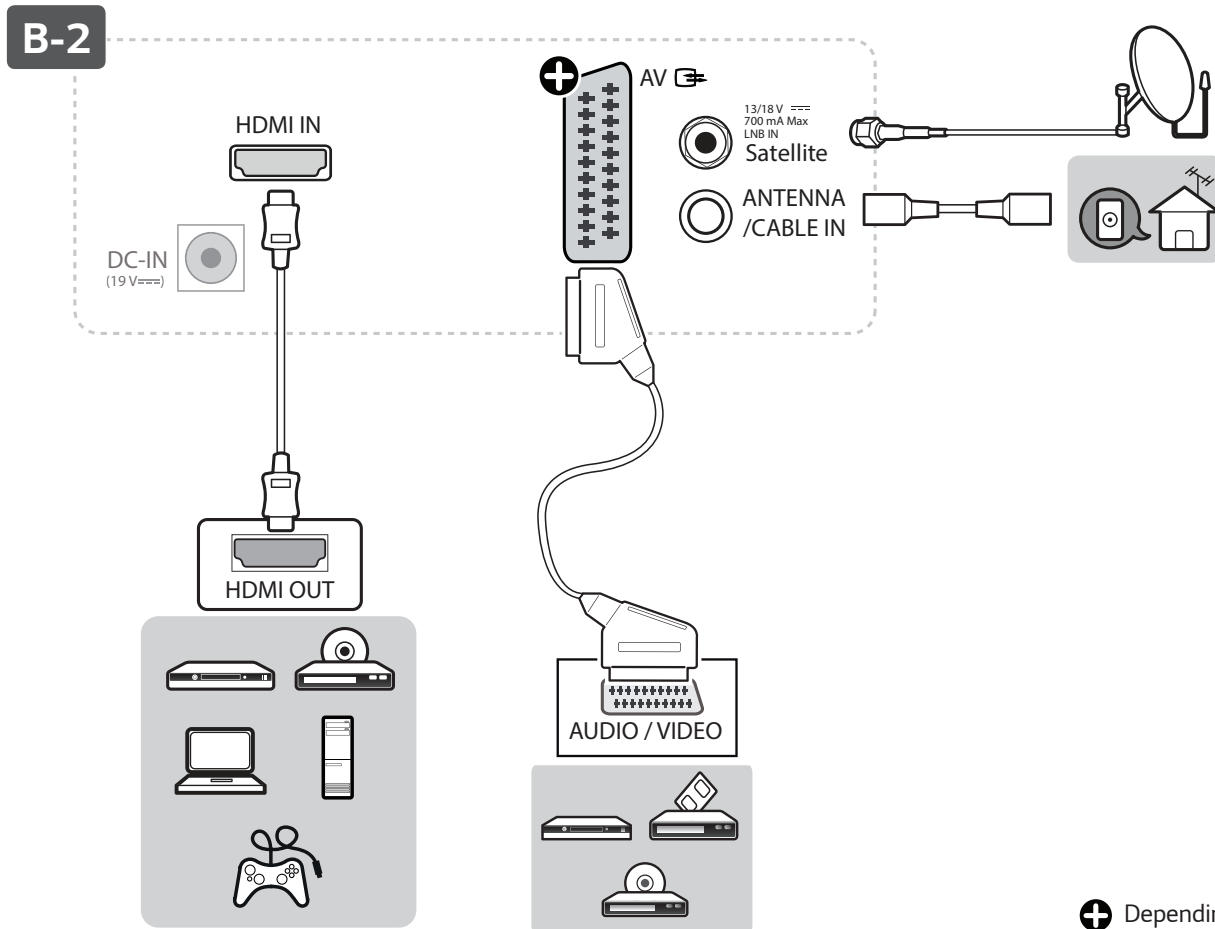


MT48DF / MT48DW / MT48DG



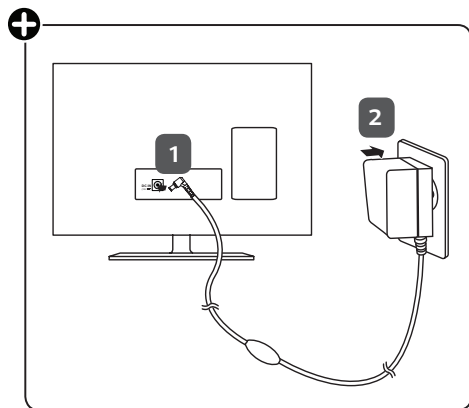
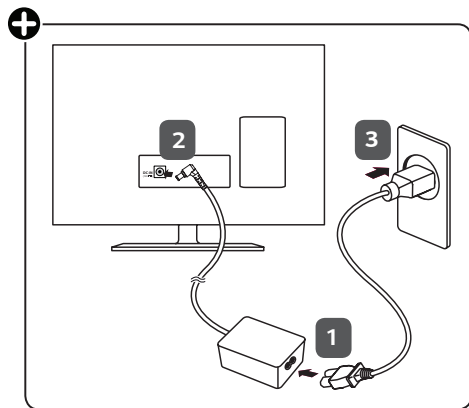
+ Depending on country

MT48VF / MT48U / MT48VW

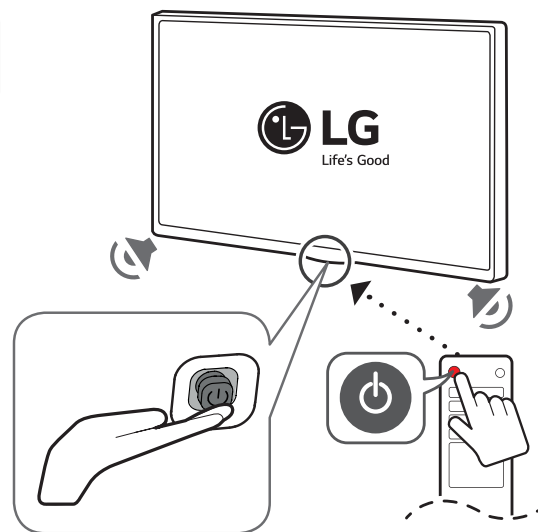
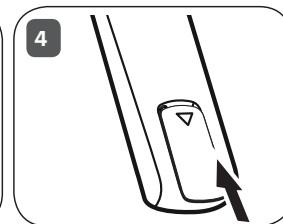
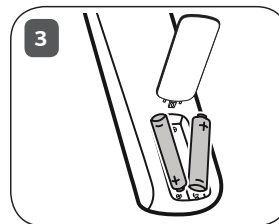
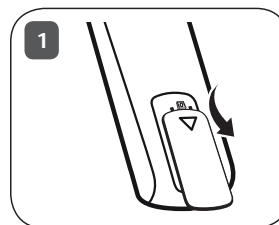




DC-IN
(19 V \equiv)



⊕ Depending on country







OWNER'S MANUAL

Safety and Reference

LED TV*

*Disclaimer

LG LED TV applies LCD screen with LED backlights.

Please read this manual carefully before operating your TV
and retain it for future reference.

MT58* MT48* MT41*



www.lg.com
P/NO : MFL69480102 (1605-REV01)
Printed in Korea

Table of contents

3 Safety precautions

6 Licenses

6 Open source software notice information

6 Preparing

7 Lifting and moving the TV

7 Setting up the TV

7 Using the joystick button

- 7 - Basic functions
- 8 - Adjusting the menu

8 Mounting on a table

- 8 - Adjusting the angle of the TV to suit view
- 9 - Using the kensington security system

9 Mounting on a wall

- 9 - Separate purchase
(Wall mounting bracket)

10 Connections (notifications)

- 10 - Antenna connection
- 10 - Satellite dish connection
- 10 - CI module connection
- 10 - Euro scart connection
- 10 - Other connections
- 11 - Connecting to a PC

11 Remote control

12 Settings

16 To see web manual

17 Maintenance

- 17 - Cleaning your TV
- 17 - Screen, frame, cabinet and stand
- 17 - Power cord
- 17 - Preventing "Image burn" or "Burn-in" on your TV screen

17 Troubleshooting

18 Specifications



Safety precautions

Please read these safety precautions carefully before using the product.

WARNING

- If you ignore the warning message, you may be seriously injured or there is a possibility of accident or death.

CAUTION

- If you ignore the caution message, you may be slightly injured or the product may be damaged.

Precautions in installing the Product

WARNING

- Keep away from heat sources like electrical heaters.
 - ▶ Electrical shock, fire, malfunction or deformation may occur.
- Keep the packing anti-moisture material or vinyl packing out of the reach of children.
 - ▶ Anti-moisture material is harmful if swallowed. If swallowed by mistake, force the patient to vomit and visit the nearest hospital. Additionally, vinyl packing can cause suffocation. Keep it out of the reach of children.
- Do not put heavy objects on the product or sit upon it.
 - ▶ If the product collapses or is dropped, you may be injured. Children must pay particular attention.
- Do not leave the power or signal cable unattended on the pathway.
 - ▶ The passerby can falter, which can cause electrical shock, fire, product breakdown or injury.
- Install the product in a neat and dry place.
 - ▶ Dust or moisture can cause electrical shock, fire or product damage.
- If you can smell smoke or other odors or hear a strange sound unplug the power cord and contact the service center.
 - ▶ If you continue to use without taking proper measures, electrical shock or fire can occur.
- If you dropped the product or the case is broken, turn off the product and unplug the power cord.
 - ▶ If you continue to use without taking proper measures, electrical shock or fire can occur. Contact the service center.
- Do not drop an object on or apply impact to the product. Do not throw any toys or objects on the product screen.
 - ▶ It can cause injury to human, problem to product and damage the display.
- Do not let the product fall or drop when connecting it with an external device.
 - ▶ This may cause injury and/or damage to the product.
- When connecting it with a game device, keep a distance of four times as long as the diagonal measurement of the screen from the device.
 - ▶ If the product falls because of the short cable, this may cause injury and/or damage to the product.
- Leaving a fixed image on the screen for a long time may cause damage to the screen and cause image burn-in. To use the product for a long period of time, use a screen saver on the PC or utilize the residual image prevention function on the product, and when the product is not used, turn off the power. Burn-in and related problems are not covered by the warranty on this product.
- Do NOT install this product on a wall where there is high risk of exposure to oil fumes or mist.
 - ▶ This may damage product and cause is to fail.

CAUTION

- Make sure the product ventilation hole is not blocked. Install the product in a suitably wide place (more than 100 mm from the wall).
 - ▶ If you install the product too close to the wall, it may be deformed or fire can break out due to internal heat.
- Do not block the ventilation hole of the product by a tablecloth or curtain.
 - ▶ The product can be deformed or fire can break out due to overheating inside the product.
- Install the product on a flat and stable place that has no risk of dropping the product.
 - ▶ If the product is dropped, you may be injured or the product may be broken.
- Install the product where no EMI occurs.
- Keep the product away from direct sunlight.
 - ▶ The product can be damaged.
- If you install the product in a place that does not meet the recommended conditions, this may cause serious damage to the product's picture quality, life cycle and appearance. Please check with LG or a qualified installer before installing. This caution applies to a place where there is an abundance of fine dust or oil mist, chemical substances are used, the temperature is very high or low, the humidity is very high, or the product is likely to remain turned on for a long period of time (airport and train station), failure to do so will invalidate the warranty.
- Do not install the product in an area with poor ventilation (e.g. on a bookshelf, in a closet) or outside and avoid placing on cushions or carpets.
- In addition, do not install it where there are heating objects such as lighting equipment.

Precautions to the AC Adapter and Electrical Power

WARNING

- If water or any foreign substance goes inside the product (TV, monitor, power cord, or AC adapter), disconnect the power cord immediately and contact the service center.
 - ▶ Otherwise, this may cause a fire or electric shock due to damage to the product.
- Do not touch the power plug or AC adapter with wet hands. If the pins of the plug are wet or dusty, wipe and dry them before use.
 - ▶ Otherwise, this may cause a fire or electric shock.
- Make sure to completely insert the power cord into the AC adapter.
 - ▶ If loosely connected, the poor connection may cause a fire or electric shock.
- Be sure to use power cords and AC adapters provided or approved by LG Electronics, Inc.
 - ▶ The use of non-approved products may cause a fire or electric shock.
- When unplugging the power cord, always pull it by the plug. Do not bend the power cord with excessive force.
 - ▶ The power line can be damaged, which may cause electric shock or fire.
- Be careful not to step or place heavy objects (electronic appliances, clothing, etc.) on the power cord or AC adapter. Be careful not to damage the power cord or AC adapter with sharp objects.
 - ▶ Damaged power cords may cause a fire or electric shock.
- Never disassemble, repair or modify the power cord or AC adapter.
 - ▶ This may cause a fire or electric shock.
- Make sure to connect the power cable to the grounded current.
 - ▶ You may be electrocuted or injured.
- Use the rated voltage only.
 - ▶ The product can be damaged, or you may be electrocuted.
- In the presence of thunder and lightning, never touch the power cord and signal cable because it can be very dangerous.
 - ▶ It can cause electric shock.
- Do not connect several extension cords, electrical appliances or electrical heaters to a single outlet. Use a power bar with a grounding terminal designed for exclusive use with the computer.
 - ▶ A fire can break out due to overheating.
- Do not touch the power plug with wet hands. Additionally, if the cord pin is wet or covered with dust, dry the power plug completely or wipe dust off.
 - ▶ You may be electrocuted due to excess moisture.
- If you don't intend to use the product for a long time, unplug the power cable from the product.
 - ▶ Covering dust can cause a fire, or insulation deterioration can cause electric leakage, electric shock or fire.
- Fix the power cable completely.
 - ▶ If the power cable is not fixed completely, a fire can break out.

- Do not insert a conductor (like a metal chopstick) into one end of the power cable while the other end is connected to the input terminal on the wall. Additionally, do not touch the power cable right after plugging into the wall input terminal.
 - ▶ You may be electrocuted.
- The appliance coupler is used as the disconnect device.
- Please make sure the device is installed near the wall outlet to which it is connected and that the outlet is easily accessible.
- As long as this unit is connected to the AC wall outlet, it is not disconnected from the AC power source even if the unit is turned off.

CAUTION

- Be sure to keep the outlet, AC adapter, and pins of the power plug clean from dust and etc.
 - ▶ This may cause a fire.
- Do not unplug the power cord while the product is in use.
 - ▶ Electrical shock can damage the product.
- Use only the power cord supplied with the unit. If you use another power cord, make sure that it is certified by the applicable national standards when not provided by the supplier. If the power cable is faulty in any way, please contact the manufacturer or the nearest authorized repair service provider for a replacement.

Precautions in moving the product

WARNING

- Make sure to turn off the product.
 - ▶ You may be electrocuted or the product can be damaged.
- Make sure to remove all cables before moving the product.
 - ▶ You may be electrocuted or the product can be damaged.
- Make sure the panel faces forward and hold it with both hands to move. If you drop the product, the damaged product can cause electric shock or fire. Contact an authorized the service center for repair.
- Make sure the product is turned off, unplugged and all cables have been removed. It may take 2 or more people to carry larger apparatus. Do not press against or put stress on the front panel of the apparatus.

CAUTION

- Do not shock the product when moving it.
 - ▶ You may be electrocuted or the product can be damaged.
- Do not dispose the product-packing box. Use it when you move.

Precautions in using the product

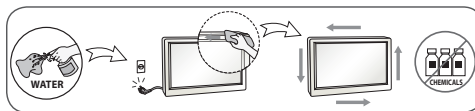
WARNING

- Do not disassemble, repair or modify the product at your own discretion.
 - ▶ Fire or electric shock accident can occur.
 - ▶ Contact the service center for check, calibration or repair.
- When the display is to be left unattended for an extended period of time, unplug it from the wall outlet.
- Keep the product away from water.
 - ▶ Fire or electric shock accident can occur.
- Do not shock or scratch the front and sides of the screen with metallic objects.
 - ▶ Otherwise, it may cause damage to the screen.
- Avoid high temperatures and humidity.

CAUTION

- Do not put or store inflammable substances near the product.
 - ▶ There is a danger of explosion or fire due to careless handling of the inflammable substances.
- When cleaning the product, unplug the power cord and scrub gently with a soft cloth to prevent scratching. Do not clean with a wet cloth or spray water or other liquids directly onto the product. An electric shock may occur. (Do not use chemicals such as benzene, paint thinners or alcohol)
- Take a rest from time to time to protect your vision.
- Keep the product clean at all times.
- Take a comfortable and natural position when working with a product to relax the muscles.
- Take a regular break when working with a product for a long time.
- Do not press strongly upon the panel with a hand or sharp object such as nail, pencil or pen, or make a scratch on it.
- Keep the proper distance from the product.
 - ▶ Your vision may be impaired if you look at the product too closely.
- Set the appropriate resolution and clock by referring to the User's Guide.
 - ▶ Your vision can be impaired.
- Use authorized detergent only when cleaning the product. (Do not use benzene, thinner or alcohol.)
 - ▶ Product can be deformed.
- Do not expose to dripping or splashing and do not place objects filled with liquids, such as vases, cups, etc. on or over the apparatus(e.g. on shelves above the unit).
- Batteries should not be exposed to excessive heat. For example, keep away from direct sunlight, open fireplace and electric heaters.
- Do NOT place non-rechargeable batteries in charging device.
- Using headsets (earphones) for a long time or listening loudly can cause damage to your hearing.

- Spray water onto a soft cloth 2 to 4 times, and use it to clean the front frame; wipe in one direction only. Too much moisture may cause staining.



- Do not use products using high voltage around the Monitor. (ex. Electrical Swatter)
 - ▶ Monitor may have malfunction as its electrical shock.

Mounting on a wall

- Do not install this product by yourself. Contact the service technician qualified by the Manufacturer. It may cause injuries.

Licenses

Supported licenses may differ by model. For more information about licenses, visit www.lg.com.



Manufactured under license from Dolby Laboratories. Dolby and the double-D symbol are trademarks of Dolby Laboratories.



The terms HDMI and HDMI High-Definition Multimedia Interface, and the HDMI Logo are trademarks or registered trademarks of HDMI Licensing LLC in the United States and other countries.



This DivX Certified® device has passed rigorous testing to ensure it plays DivX® video.

To play purchased DivX movies, first register your device at vod.divx.com. Find your registration code in the DivX VOD section of your device setup menu.

DivX Certified® to play DivX® video up to HD 1080p, including premium content.

DivX®, DivX Certified® and associated logos are trademarks of DivX, LLC and are used under license.

Covered by DivX Patents 7,295,673; 7,515,710; RE45,052; and others available at [www.divx.com/patents]

Open Source Software Notice Information

To obtain the source code under GPL, LGPL, MPL, and other open source licenses, that is contained in this product, please visit <http://opensource.lge.com>.

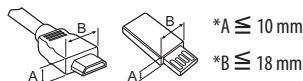
In addition to the source code, all referred license terms, warranty disclaimers and copyright notices are available for download.

LG Electronics will also provide open source code to you on CD-ROM for a charge covering the cost of performing such distribution (such as the cost of media, shipping, and handling) upon email request to opensource@lge.com. This offer is valid for three (3) years from the date on which you purchased the product.

Preparing

NOTE

- Image shown may differ from your TV.
- Your TV's OSD (On Screen Display) may differ slightly from that shown in this manual.
- The available menus and options may differ from the input source or product model that you are using.
- New features may be added to this TV in the future.
- The TV can be placed in standby mode in order to reduce the power consumption. And the TV should be turned off if it will not be watched for some time, as this will reduce energy consumption.
- The energy consumed during use can be significantly reduced if the level of brightness of the picture is reduced, and this will reduce the overall running cost.
- The items supplied with your product may vary depending on the model.
- Product specifications or contents of this manual may be changed without prior notice due to upgrade of product functions.
- For an optimal connection, HDMI cables and USB devices should have bezels less than 10 mm thick and 18 mm width. Use an extension cable that supports USB 2.0 if the USB cable or USB memory stick does not fit into your TV's USB port.



- Use a certified cable with the HDMI logo attached. If you do not use a certified HDMI cable, the screen may not display or a connection error may occur.
- Recommended HDMI cable types
 - High-Speed HDMI™ cable
 - High-Speed HDMI™ cable with Ethernet

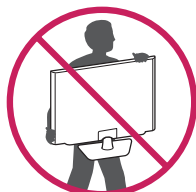
CAUTION

- Do not use any unapproved items to ensure the safety and product life span.
- Any damage or injuries caused by using unapproved items are not covered by the warranty.
- Some models have a thin film attached on to the screen and this must not be removed.

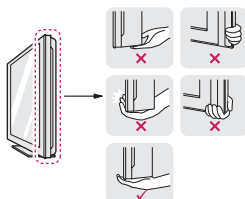
Lifting and moving the TV

Please note the following advice to prevent the TV from being scratched or damaged and for safe transportation regardless of its type and size.

- It is recommended to move the TV in the box or packing material that the TV originally came in.
- Before moving or lifting the TV, disconnect the power cord and all cables.
- When holding the TV, the screen should face away from you to avoid damage.



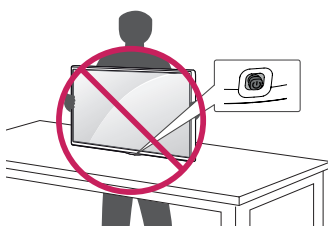
- Hold the top and bottom of the TV frame firmly. Make sure not to hold the transparent part, speaker, or speaker grill area.



- When transporting the TV, do not expose the TV to jolts or excessive vibration.
- When transporting the TV, keep the TV upright, never turn the TV on its side or tilt towards the left or right.
- Do not apply excessive pressure to cause flexing /bending of frame chassis as it may damage screen.

CAUTION

- Avoid touching the screen at all times, as this may result in damage to the screen.
- When handling the TV, be careful not to damage the protruding joystick button. (Depending on model)



Setting up the TV

CAUTION

- When attaching the stand to the TV set, place the screen facing down on a cushioned table or flat surface to protect the screen from scratches.
- Do not carry the monitor upside-down by holding the stand body (or stand base) as this may cause it to fall off, resulting in damage or injury.

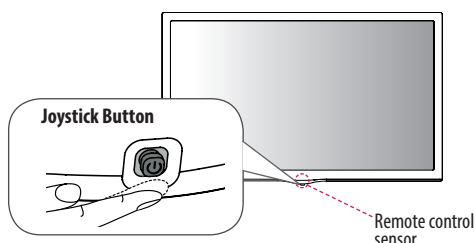
NOTE

- Remove the stand before installing the TV on a wall mount by performing the stand attachment in reverse. (Only MT58*, MT48T)
- Lift up the latch at the bottom of the stand base and detach the stand base from the TV. (Only MT48D*, MT48V*, MT48U, MT41*)

Using the joystick button

You can simply operate the TV functions, pressing or moving the joystick button up, down, left or right.

- Image shown may differ from your TV.



Basic functions

	Power On	When the TV is turned off, place your finger on the joystick button and press it once and release it.
	Power Off	When the TV is turned on, place your finger on the joystick button and press it once for a few seconds and release it. (However, if the Menu button is on the screen, pressing and holding the joystick button will let you exit the Menu.)
	Volume Control	If you place your finger over the joystick button and move it left or right, you can adjust the volume level you want.
	Programmes Control	If you place your finger over the joystick button and move it up or down, you can scrolls through the saved programmes you want.

Adjusting the menu

When the TV is turned on, press the joystick button one time. You can adjust the Menu items moving the joystick button up, down, left or right.

⏻	Turns the power off.
✕	Clears on-screen displays and returns to TV viewing.
📺	Changes the input source.
⚙️	Accesses the setting menu.

! NOTE

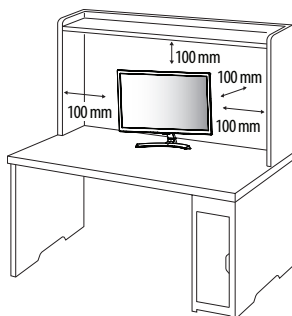
- If you press the joystick button first, you may not be able to adjust the volume level and saved programmes.

⚠️ CAUTION

- When your finger over the joystick button and push it to the up, down, left or right, be careful not to press the joystick button.

Mounting on a table

- Image shown may differ from your TV.
- Lift and tilt the TV into its upright position on a table.
 - Leave a 100 mm (minimum) space from the wall for proper ventilation.



- Connect the AC-DC Adapter and Power Cord to a wall outlet.

⚠️ CAUTION

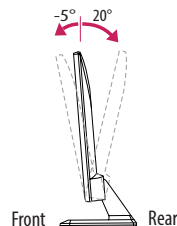
- Do not place the TV near or on sources of heat, as this may result in fire or other damage.
- Please be sure to connect the TV to the AC/DC power adapter before connecting the TV's power plug to a wall power outlet.

Adjusting the angle of the TV to suit view

- Image shown may differ from your TV.

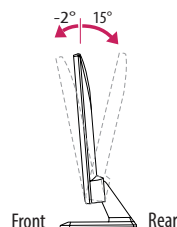
(Only 22MT58*)

Tilt from -5° to 20° degrees up or down to adjust the angle of the TV to suit your view.



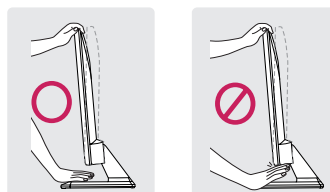
(Only 24/27MT58*)

Tilt from -2° to 15° degrees up or down to adjust the angle of the TV to suit your view.



⚠️ CAUTION

- When you adjust the angle, do not hold the bottom of the TV frame as shown on the following illustration, as may injure your fingers.

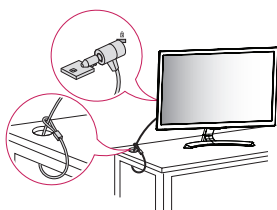


Using the kensington security system

(This is not available for all models.)

- Image shown may differ from your TV.

The Kensington security system connector is located at the rear of the TV. For more information of installation and using, refer to the manual provided with the Kensington security system or visit <http://www.kensington.com>. Connect the Kensington security system cable between the TV and a table.

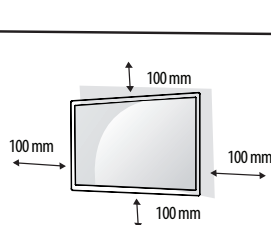


NOTE

- The Kensington security system is optional. You can obtain additional accessories from most electronics stores.

Mounting on a wall

For proper ventilation, allow a clearance of 100 mm on each side and from the wall. Detailed installation instructions are available from your dealer, see the optional Tilt Wall Mounting Bracket Installation and Setup Guide.



If you intend to mount the TV to a wall, attach Wall mounting interface (optional parts) to the back of the TV.

When you install the TV using the wall mounting interface (optional parts), attach it carefully so it will not drop.

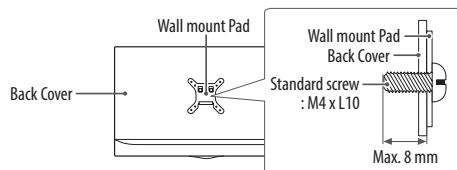
- 1 If you use screw longer than standard, the TV might be damaged internally.
- 2 If you use improper screw, the product might be damaged and drop from mounted position. In this case, LG Electronics is not responsible for it.

Separate purchase (Wall mounting bracket)

Model	20MT48* / 22MT58* 22MT48* / 22MT41* 24MT58* / 24MT48* 24MT41*	27MT58* 28MT48* 28MT41* 29MT48*
Wall mount (A x B)	75 x 75	100 x 100
Standard screw	M4 x L10	
Number of screws	4	
Wall mount bracket (optional)	RW120	

CAUTION

- Disconnect the power first, and then move or install the TV. Otherwise electric shock may occur.
- If you install the TV on a ceiling or slanted wall, it may fall and result in severe injury.
- Use an authorized LG wall mount and contact the local dealer or qualified personnel.
- Do not over tighten the screws as this may cause damage to the TV and void your warranty.
- Use the screws and wall mounts that meet the VESA standard. Any damages or injuries by misuse or using an improper accessory are not covered by the warranty.
- Screw length from outer surface of back cover should be under 8 mm.



NOTE

- Use the screws that are listed on the VESA standard screw specifications.
- The wall mount kit includes an installation manual and necessary parts.
- The wall mount bracket is optional. You can obtain additional accessories from your local dealer.
- The length of screws may differ depending on the wall mount. Be sure to use the proper length.
- For more information, refer to the instructions supplied with the wall mount.

Connections (notifications)

Connect various external devices to the TV and switch input modes to select an external device. For more information about an external device's connection, refer to the manual supplied with each device. Available external devices are: HD receivers, DVD players, VCRs, audio systems, USB storage devices, PC, gaming devices, and other external devices.

NOTE

- The external device connection may differ from the model.
- Connect external devices to the TV regardless of the order of the TV port.
- If you record a TV programme on a DVD recorder or VCR, make sure to connect the TV signal input cable to the TV through a DVD recorder or VCR. For more information of recording, refer to the manual provided with the connected device.
- Refer to the external equipment's manual for operating instructions.
- If you connect a gaming device to the TV, use the cable supplied with the gaming device.
- In PC mode, there may be noise associated with the resolution, vertical pattern, contrast or brightness. If noise is present, change the PC output to another resolution, change the refresh rate to another rate or adjust the brightness and contrast on the Picture menu until the picture is clear.
- In PC mode, some resolution settings may not work properly depending on the graphics card.

Antenna connection

Connect the TV to a wall antenna socket with an RF cable (75 Ω).

- Use a signal splitter to use more than 2 TVs.
- If the image quality is poor, install a signal amplifier properly to improve the image quality.
- If the image quality is poor with an antenna connected, try to realign the antenna in the correct direction.
- An antenna cable and converter are not supplied.
- Supported DTV Audio: MPEG, Dolby Digital, Dolby Digital Plus, HE-AAC

Satellite dish connection

(Only satellite models)

Connect the TV to a satellite dish to a satellite socket with a satellite RF cable (75 Ω).

CI module connection

(Depending on model)

View the encrypted (pay) services in digital TV mode.

- Check if the CI module is inserted into the PCMCIA card slot in the right direction. If the module is not inserted properly, this can cause damage to the TV and the PCMCIA card slot.
- If the TV does not display any video and audio when CI+ CAM is connected, please contact to the Terrestrial/Cable/Satellite Service Operator.

Euro scart connection

(Depending on model)

Transmits the video and audio signals from an external device to the TV set. Connect the external device and the TV set with the euro scart cable.

Current input mode \ Output Type	AV1 (TV Out ¹)
Digital TV	Digital TV
Analogue TV	Analogue TV
AV, HDMI	
Component, RGB (Depending on model)	

¹ Outputs Analogue TV or Digital TV signals.

NOTE

- Any Euro scart cable used must be signal shielded.

Other connections

Connect your TV to external devices. For the best picture and audio quality, connect the external device and the TV with the HDMI cable. Some separate cable is not provided.

- USB port supports 0.5 A electric current. If you need more electric current in case of HDD, use the separate power adaptor.

NOTE

- Supported HDMI Audio format :
Dolby Digital (32 KHz, 44.1 KHz, 48 KHz),
PCM (32 KHz, 44.1 KHz, 48 KHz, 96 KHz, 192 KHz)
(Depending on model)

Connecting to a PC

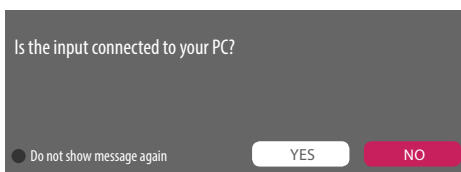
- Image shown may differ from your TV.

Your TV supports the Plug and Play* feature and has the built-in speakers with Virtual Surround that reproduces sound clearly with a rich bass.

* Plug and Play: The function when a PC recognizes a connected device that users connect to a PC and turn on, without device configuration or user intervention.

! NOTE

- If you want to use HDMI-PC mode, you must set the **Input Label to PC** mode.
- The **OSD (On Screen Display)** is displayed on the screen as shown below.
 - » When turning the product on in **HDMI** input.
 - » When switching to **HDMI** input.



- If you select "**YES**" the size and image quality are optimised for your PC.
- If you select "**NO**" the size and image quality are optimised for the AV device (DVD player, set-top box).
- If you select "**Do not show message again**" this message does not appear until the TV is reset. You can change the set value in **Home** ⇒ **Inputs** ⇒ **Input Label**.
- The values set for HDMI1/HDMI2 are saved independently. (Only MT58*)

Remote control

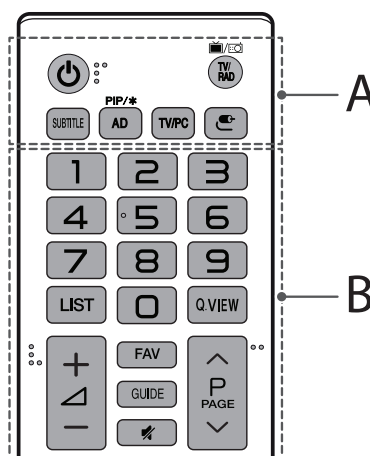
The descriptions in this manual are based on the buttons on the remote control. Please read this manual carefully and use the TV correctly. To replace batteries, open the battery cover, replace batteries (1.5 V AAA) matching the \oplus and \ominus ends to the label inside the compartment, and close the battery cover. To remove the batteries, perform the installation actions in reverse.



CAUTION

- Do not mix old and new batteries, as this may damage the remote control.
- The remote control will not be included for all sales market.

Make sure to point the remote control toward the remote control sensor on the TV.



A

Power Turns the TV on or off.

TV/RAD Selects Radio, TV and DTV programme.

SUBTITLE Recalls your preferred subtitle in digital mode.

PIP/* Turns the PIP mode on or off. (Depending on model)

AD By pressing the AD button, audio descriptions function will be enabled.

TV/PC Selects TV or PC mode.

Inputs Changes the input source.

B

Number buttons Enters numbers.

LIST Accesses the saved programme list.

Q.VIEW Returns to the previously viewed programme.

+ - Adjusts the volume level.

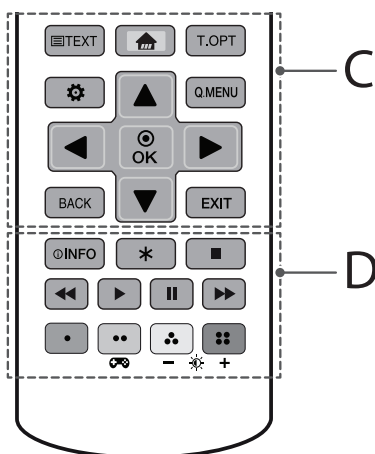
FAV Accesses your favourite programme list.

GUIDE Shows programme guide.

Mute Mutes all sounds.

^ v Scrolls through the saved programmes.

^ PAGE v Moves to the previous or next screen.



C

Teletext buttons (TEXT / T.OPT) These buttons are used for teletext.

Home (Home) Accesses the Home menu.

Settings (Settings) Accesses the settings menu.

Q.MENU Accesses the Quick menus.

Navigation buttons (Up, Down, Left, Right) Scrolls through menus or options.

OK (OK) Selects menus or options and confirms your input.

BACK Returns to the previous level.

EXIT Clears on-screen displays and returns to TV viewing.

D

INFO (INFO) Views the information of the current programme and screen.

***** Not functional.

Control buttons (Square, Left, Right, Play/Pause, Stop) Controls media contents.

Colour buttons (Four small colored buttons) These access special functions in some menus.

Gaming mode (Gaming mode icon) Turns the gaming mode on or off.

Backlight (Backlight icon) Adjusts the brightness of the screen by controlling the screen backlight.

NOTE

- On MHEG programme, you cannot adjust the backlight with the yellow or blue key.

Settings

Automatically Setting Up Programme

Settings (Settings) ⇒ **Programmes** ⇒ **Auto Tuning**

Automatically tunes the programmes.

- If Input Source is not connected properly, programme registration may not work.
- Auto Tuning** only finds programmes that are currently broadcasting.
- If **Lock System** is turned on, a pop-up window will appear asking for password.

To select Picture Mode

Settings (Settings) ⇒ **Picture** ⇒ **Picture Mode Settings** ⇒ **Picture Mode**

Select the picture mode optimized for the viewing environment or the programme.

- Vivid** : Heightens contrast, brightness and sharpness to display vivid images.
- Standard** : Displays images in standard levels of contrast, brightness and sharpness.
- Eco/APS** : [Depending on model]
The Energy Saver feature changes settings on the TV to reduce power consumption.
- Cinema/Game** : Displays the optimum picture for movie, game.
- Sports** : [Depending on model]
Optimizes the video image for high and dynamic actions by emphasizing primary colours such as white, grass, or sky blue.
- ISF Expert 1,2** : Menu for adjusting picture quality that allows experts and amateurs to enjoy the best TV viewing. This is the adjustment menu provided for ISF-certified picture tuning professionals. (ISF logo can only be used on ISF-certified TVs.)
ISFccc: Imaging Science Foundation Certified Calibration Control
- Depending on input signal, available range of picture modes may differ.
- ISF Expert mode** is for picture tuning professionals to control and fine-tune using a specific image. For normal images, the effects may not be dramatic.
- The ISF function is only available on some models.

Fine-tuning Picture Mode

⚙️ (Settings) ⇒ Picture ⇒ Picture Mode Settings

This feature allows you to adjust the selected picture mode in detail.

- **Backlight** : Controls the level of screen brightness by adjusting the backlight. The closer to 100, the brighter the screen.
- **Contrast** : Adjusts the contrast of the bright and dark areas of the picture. The closer to 100, the higher the contrast.
- **Brightness** : Adjusts the overall screen brightness. The closer to 100, the brighter the screen.
- **Sharpness** : Adjusts the sharpness of the image. The closer to 50, the sharper and clearer the image.
- **Colour** : Tones down or up the colours displayed on the screen. The closer to 100, the deeper the colour.
- **Tint** : Adjusts the colour balance between red and green displayed on the screen. The closer to Red 50, the more red the colour will be. The closer to Green 50, the more green the colour will be.
- **Colour Temperature** : Adjusts the colour temperature from cold to warm.
- Depending on input signal or other picture settings, the range of detailed items for adjustment may differ.

To set advanced control

⚙️ (Settings) ⇒ Picture ⇒ Picture Mode Settings

⇒ Advanced Control / Expert Control

Calibrates the screen for each picture mode; or adjusts picture settings for a special screen.

- **Dynamic Contrast** : Adjusts the contrast to the optimal level according to the brightness of the image.
- **Dynamic Colour** : Adjusts colours to make the image appear in more natural colours.
- **Preferred Colour** : Adjust the colours of skin, grass and sky to your personal preferences.
- **Gamma** : Sets the gradation curve according to the output of picture signal in relation to the input signal.
- **Colour Gamut** : Selects the range of colours that can be expressed.
- **Edge Enhancer** : Shows clearer and distinctive yet natural edges of the video.
- **Colour Filter** : Filters a specific colour spectrum in RGB colours to fine-tune colour saturation and hue accurately.
- **White Balance** : Adjusts the overall tone of the screen as desired.
- **Colour Management System** : This is a system that experts use when they adjust colour with a test pattern. They can select from six colour areas (Red / Green / Blue / Cyan / Magenta / Yellow) without affecting other colours. For normal images, adjustments may not result in noticeable colour changes.
- Depending on input signal or other picture settings, the range of detailed items for adjustment may differ.

To set additional picture options

⚙️ (Settings) ⇒ Picture ⇒ Picture Mode Settings

⇒ Picture Options

Adjusts detailed setting for images.

- **Noise Reduction** : Eliminates noise in the picture.
- **MPEG Noise Reduction** : Eliminates noise generated while creating digital picture signals.
- **Black Level** : Adjusts the brightness and contrast of the screen to suit the black level of the input picture by using the blackness (black level) of the screen.
- **Real Cinema** : Optimizes the screen for movie viewing.
- **Motion Eye Care** : Automatically adjusts brightness and reduces image blur based on image data to reduce eyestrain.
- Depending on input signal or other picture settings, the range of detailed items for adjustment may differ.

Resetting picture settings

⚙️ (Settings) ⇒ Picture ⇒ Picture Mode Settings

⇒ Picture Reset


Resets picture settings that the user customizes. Each picture mode is reset. Select the picture mode you wish to reset.

To use Gaming Mode

⚙️ (Settings) ⇒ Picture ⇒ Gaming Mode

[Available only for RGB/HDMI-PC]

This mode allows you to optimize the picture quality for games.

- **DAS Mode** : [Depending on model]
This mode minimizes the time taken to display the video signal received from the input device to ensure faster gameplay.
(The screen will flicker when turning **DAS Mode On or Off.**)
- DAS : Dynamic Action Sync
- **Black Stabilizer** : Objects can be seen more clearly on a dark screen by adjusting the black levels. Increasing the **Black Stabilizer** value brightens the low gray levels on the screen.
(You can easily distinguish objects on a dark game screen.)
Reducing the **Black Stabilizer** value darkens the low gray levels and increases the dynamic contrast on the screen.
- You can configure the detailed settings for **Gaming Mode** using the  key on the remote control.
- You can set **DAS Mode** only when the frequency for vertical input is 50 Hz/60 Hz.
- When PIP is turned on, the **DAS Mode** is unavailable.
(Depending on model)

To use Energy Saving feature

⚙️ (Settings) ⇒ Picture ⇒ Energy Saving

Reduces power consumption by adjusting screen brightness.

- **Off** : Turns off the Energy Saving mode.
- **Minimum / Medium / Maximum** : Applies the pre-set Energy Saving mode.
- **Screen Off** : Screen is turned off and only sound is played. Press any button except Power button on the remote control to turn the screen back on.

To use Eye Comfort Mode feature

⚙️ (Settings) ⇒ Picture ⇒ Eye Comfort Mode

If you turn this option on, colour temperature will be automatically adjusted to reduce eye strain.

- **On** : Automatically adjusts the screen color temperature.
- **Off** : Turns off the **Eye Comfort Mode**.

Select Sound Mode

⚙️ (Settings) ⇒ Sound ⇒ Sound Mode Settings ⇒ Sound Mode

Adjusts TV audio to an optimal level based on a selected sound mode.

- **Standard** : Optimizes the sound for all types of content.
- **Clear Voice** : Boosts voice clarity from the TV.
- **Music** : [Depending on model] Optimizes the sound for music.
- **Cinema** : Optimizes the sound for cinemas.
- **Sports** : [Depending on model] Optimizes the sound for sports.
- **Game** : Optimizes the sound for gameplay.

Adjusting audio balance

⚙️ (Settings) ⇒ Sound ⇒ Sound Mode Settings ⇒ Balance

Adjust the volume of the left and right speakers.

Using the Sound Effect function

⚙️ (Settings) ⇒ Sound ⇒ Sound Mode Settings

The user can select various sound effects.

- **Virtual Surround** : Enjoy an immersive soundscape with the virtual multi-channel surround sound effect.
- **Equalizer** : Set the desired sound by adjusting the equalizer directly.
- **Reset** : Reset the sound effect settings.
- This is only available if **Sound Mode** is set to **Standard**.

To synchronize audio and video

⚙️ (Settings) ⇒ Sound ⇒ AV Sync Adjustment

[Depending on model]

Synchronizes video and audio directly when they do not match. If you set **AV Sync Adjustment** to **On**, you can adjust the sound output (TV speakers) to the screen image.

- If you select the **Bypass**, Outputs the broadcast signals or the sound from external devices without any audio delay. The audio may be output before the video because of the time the TV takes to process the video input.

PIP Setting

⚙️ (Settings) ⇒ General ⇒ PIP

[Depending on model]

- **Mode** : Shows or hides the sub-screen.
- **Sub Input** : Select the input on the sub-screen.
- **Position** : Adjusts the position of the sub-screen.
- **Size** : Adjusts the size of the sub-screen.
- **Sound** : Switches to the main screen sound or the sub screen sound.
- The **PIP** function is only available in the following mode:

- Main : RGB-PC	Sub : DTV / ATV / HDMI
- Main : HDMI	Sub : DTV / ATV / Component
- The **PIP** settings can also be set using Q.MENU.
- Press the **PIP** button on the remote control to show or hide the sub-screen.
- The **PIP** function is not available when SIMPLINK is activated.

Setting USB AutoRun

⚙️ (Settings) ⇒ General ⇒ USB AutoRun

Play photos or videos of USB automatically when TV is turned on or USB is connected.

- **Off** : Turn off the **USB AutoRun**.
- **Videos** : Play videos of USB automatically.
- **Photos** : Play photos of USB automatically.
- Only plays the files in the top level folder of the USB device in sequence.
- While playing, press the **BACK** or **EXIT** button on the remote control to end this function.
- If the files are invalid or corrupted, the following message appears before returning to the previous input status: "This file is invalid."
- When the USB device is reconnected after being disconnected during video playback, Continue watching starts automatically and resumes the video from the last viewed scene (only applies to the first video).

To use SIMPLINK

[Depending on model]

SIMPLINK is a feature that enables you to control and manage various multimedia devices conveniently via the SIMPLINK menu.

- 1 Connect the TV's **HDMI IN** terminal and the SIMPLINK device's HDMI output terminal using an HDMI cable.
- 2 Select **⚙️ (Settings) ⇒ General ⇒ SIMPLINK**.
SIMPLINK menu window appears.
- 3 In SIMPLINK Setting window, set SIMPLINK function to **On**.
- 4 Configure the **Auto Power Sync** settings to **On** or **Off**.
- 5 In SIMPLINK menu window, selects the device you want to control.
 - You can also set the SIMPLINK in **🏠 (Home) ⇒ Inputs ⇒ SIMPLINK**.
 - This function is only compatible with devices with the SIMPLINK logo.
 - To use the SIMPLINK function, you need to use a high-speed HDMI® cable (with CEC (Consumer Electronics Control) feature added). High-speed HDMI® cables have the No. 13 pin connected for information exchange between devices.
 - If you switch to another input, the SIMPLINK device will stop.
 - If a third-party device with the HDMI-CEC function is also used, the SIMPLINK device may not work normally.
 - If you select or play media from a device with a home theatre function, the **HT Speaker(Speaker)** is automatically connected.

SIMPLINK function description

- **Direct Play** : Plays the multimedia device on the TV instantly.
- **Controlling devices with the TV remote control** : Manages the multimedia device with the TV remote control.
- **Main Power Off** : If **Auto Power Sync** is set to **On** in the SIMPLINK settings and turn off your TV, the devices connected to your TV via SIMPLINK will also be turned off.
- **Main Power On** : If **Auto Power Sync** is set to **On** in the SIMPLINK settings, turning on a SIMPLINK-linked device will turn the TV on. (Behavior may vary depending on connected device.)

To set password

⚙️ (Settings) ⇒ Safety ⇒ Set Password

Sets or changes the TV password.

- The initial password is set to '0000'.
- When France is selected for Country, password is not '0000' but '1234'.
- When France is selected for Country, password cannot be set to '0000'.

To specify Factory Reset

⚙️ (Settings) ⇒ General ⇒ Reset to Initial Settings

All stored information is deleted and TV settings are reset. The TV turns itself off and back on, and all settings are reset.

- When **Lock System** is in place, a pop-up window appears and asks for password.
- Do not turn off the power during initialization.

To remove the USB device

Select the connected USB HDD from **🏠 (Home) ⇒ Inputs** and select the **Eject** button to disconnect the USB HDD storage device. When you see a message that the USB device has been removed, separate the device from the TV.

- Once a USB device has been selected for removal, it can no longer be read. Remove the USB storage device and then re-connect it.

Using a USB storage device - warning

- If the USB storage device has a built-in auto recognition program or uses its own driver, it may not work.
- Some USB storage devices may not work or may work incorrectly.
- Use only USB storage devices formatted with the Windows FAT32 or NTFS File System.
- For external USB HDDs, it is recommended that you use devices with a rated voltage of less than 5 V and a rated current of less than 500 mA.
- It is recommended that you use USB memory sticks of 32 GB or less and USB HDDs of 2 TB or less.
- If a USB HDD with power-saving function does not work properly, turn the power off and on. For more information, refer to the user manual of the USB HDD.
- Data in the USB storage device can be damaged, so be sure to back up important files to other devices. Data maintenance is the user's responsibility and the manufacturer is not responsible for data loss.

My Media supporting file

- Maximum data transfer rate : 20 Mbps (Mega bit per second)
 - External supported subtitle formats : *.srt (SubRip), *.smi (SAMI), *.sub (SubViewer, MicroDVD, DVDsubtitleSystem, Subldx(Vobsub)), *.ass/*.ssa (SubStation Alpha), *.txt (TMplayer), *.psb (PowerDivX)
 - Internal supported subtitle formats : *.dat/*.mpg/*.mpeg/*.vob (DVD Subtitle), *.ts/*.tp/*.m2ts (DVB Subtitle), *.mp4 (DVD Subtitle, UTF-8 Plain Text), *.mkv (ASS, SSA, UTF-8 Plain Text, Universal Subtitle Format, VobSub, DVD Subtitle), *.divx/*.avi (XSUB', XSUB+)
- 1 XSUB : Supports internal subtitles generated from DivX6

Supported Video Formats

- Maximum : 1920 x 1080 @ 30p (Only Motion JPEG 640 x 480 @ 30p)
- .asf, .wmv
[Video] MPEG-4 Part2, XViD, H.264/AVC, VC1(WMV3, WVC1), MP43
[Audio] WMA Standard, WMA9(Pro), MP3, AAC, AC3
- divx, .avi
[Video] MPEG-2, MPEG-4 Part2, DivX3.11, DivX4, DivX5, DivX6, XViD, H.264/AVC
[Audio] HE-AAC, LPCM, ADPCM, MPEG-1 Layer I, MPEG-1 Layer II, Dolby Digital, MPEG-1 Layer III (MP3)
- .ts, .trp, .tp, .mts, .m2ts
[Video] H.264/AVC, MPEG-2, H.265/HEVC
[Audio] MPEG-1 Layer I, MPEG-1 Layer II, MPEG-1 Layer III (MP3), Dolby Digital, Dolby Digital Plus, AAC, HE-AAC
- .vob
[Video] MPEG-1, MPEG-2
[Audio] Dolby Digital, MPEG-1 Layer I, MPEG-1 Layer II, DVD-LPCM
- .mp4, .m4v, .mov
[Video] MPEG-2, MPEG-4 Part2, DivX3.11, DivX4, DivX5, XViD, H.264/AVC
[Audio] AAC, MPEG-1 Layer III (MP3)
- .mkv
[Video] MPEG-2, MPEG-4 Part2, XViD, H.264/AVC
[Audio] HE-AAC, Dolby Digital, MPEG-1 Layer III (MP3), LPCM
- motion JPEG
[Video] MJPEG
[Audio] LPCM, ADPCM
- .mpg, .mpeg, .mpe
[Video] MPEG-1, MPEG-2
[Audio] MPEG-1 Layer I, MPEG-1 Layer II, Dolby Digital, LPCM
- .dat
[Video] MPEG-1, MPEG-2
[Audio] MP2
- .flv
[Video] Sorenson H.263, H.264/AVC
[Audio] MP3, AAC, HE-AAC
- 3gp, 3gp2
[Video] H.264/AVC, MPEG-4 Part2
[Audio] AAC, AMR(NB/WB)

Supported Audio Formats

- File type : mp3
[Bit rate] 32 Kbps ~ 320 Kbps
[Sample freq.] 16 kHz ~ 48 kHz
[Support] MPEG1, MPEG2, Layer2, Layer3
- File Type : AAC
[Bit rate] Free Format
[Sample freq.] 8 kHz ~ 48 kHz
[Support] ADIF, ADTS
- File Type : M4A
[Bit rate] Free Format
[Sample freq.] 8 kHz ~ 48 kHz
[Support] MPEG-4

- File Type : WMA
[Bit rate] 128 Kbps ~ 320 Kbps
[Sample freq.] 8 kHz ~ 48 kHz
[Support] WMA7, WMA8, WMA9 Standard
- File Type : WMA10 Pro
[Bit rate] ~ 768 Kbps
[Channel / Sample freq.]
M0 : up to 2 Channel @ 48 kHz
(Except LBR mode),
M1 : up to 5.1 Channel @ 48 kHz,
M2 : up to 5.1 Channel @ 96 kHz
[Support] WMA10 Pro
- File Type : OGG
[Bit rate] Free Format
[Sample freq.] 8 kHz ~ 48 kHz
[Support] OGG Vorbis
- File Type : WAV
[Bit rate] 64 kbps ~ 1.5 Mbps
[Sample freq.] 8 kHz ~ 48 kHz
[Support] LPCM
[Bitdepth] 8 bit / 16 bit / 24 bit

Supported Photo Formats

- Category : 2D (jpeg, jpg, jpe)
[Available file type]
SOF0: Baseline,
SOF1 : Extend Sequential,
SOF2 : Progressive
[Photo size]
Minimum : 64 x 64,
Maximum (Normal Type) : 15360 (W) x 8640 (H),
Maximum (Progressive Type) : 1920 (W) x 1440 (H)
- Category : BMP
[Photo size] Minimum : 64 x 64, Maximum : 9600 x 6400
- Category : PNG
[Available file type] Interlace, Non-Interlace
[Photo size]
Minimum : 64 x 64,
Maximum (Interlace) : 1200 x 800,
Maximum (Non-Interlace) : 9600 x 6400
- BMP and PNG format files may be slower to display than JPEG.

To see web manual

To obtain detailed User Guide information, please visit www.lg.com.

Maintenance

Cleaning your TV

Clean your TV regularly to keep the best performance and to extend the product lifespan.

- Make sure to turn the power off and disconnect the power cord and all other cables first.
- When the TV is left unattended and unused for a long time, disconnect the power cord from the wall outlet to prevent possible damage from lightning or power surges.

Screen, frame, cabinet and stand

To remove dust or light dirt, wipe the surface with a dry, clean, and soft cloth.

To remove major dirt, wipe the surface with a soft cloth dampened in clean water or a diluted mild detergent. Then wipe immediately with a dry cloth.

- Avoid touching the screen at all times, as this may result in damage to the screen.
- Do not push, rub, or hit the screen surface with your fingernail or a sharp object, as this may result in scratches and image distortions.
- Do not use any chemicals as this may damage the product.
- Do not spray liquid onto the surface. If water enters the TV, it may result in fire, electric shock, or malfunction.

Power cord

Remove the accumulated dust or dirt on the power cord regularly.

Preventing “Image burn” or “Burn-in” on your TV screen

- If a fixed image displays on the TV screen for a long period of time, it will be imprinted and become a permanent disfigurement on the screen. This is “image burn” or “burn-in” and not covered by the warranty.
- If the aspect ratio of the TV is set to 4:3 for a long period of time, image burn may occur on the letterboxed area of the screen.
- Avoid displaying a fixed image on the TV screen for a long period of time (2 or more hours for LCD) to prevent image burn.

Troubleshooting

Cannot control the TV with the remote control.

- Check the remote control sensor on the product and try again.
- Check if there is any obstacle between the product and the remote control.
- Check if the batteries are still working and properly installed (+ to +, - to -).

No image display and no sound is produced.

- Check if the product is turned on.
- Check if the power cord is connected to a wall outlet.
- Check if there is a problem in the wall outlet by connecting other products.

The TV turns off suddenly.

- Check the power control settings. The power supply may be interrupted.
- Check if the **Auto Power Off** (Depending on model) / **Sleep Timer** / **Timer Power Off** feature is activated in the **Timers** settings.
- If there is no signal while the TV is on, the TV will turn off automatically after 15 minutes of inactivity.

When connecting to the PC (HDMI/RGB), 'No Signal', 'Check signal cable' or 'Unsupported Format' is displayed.

- Turn the TV off/on using the remote control.
- Reconnect the HDMI/RGB cable.
- Restart the PC with the TV on.

If TV is turned off automatically.

- If **Timer Power On** is enabled, the TV will be turned on at the specified time. If you do not operate the TV for two hours, the TV will be turned off automatically.
- To disable this function, use your remote control to go to **⚙️ (Settings) ⇒ Timers ⇒ Timer Power On ⇒ 2 Hours Auto Power Off ⇒ Off**.

Specifications

Product specifications may be changed without prior notice due to upgrade of product functions.

ENGLISH

Models	Dimensions (W x H x D) (mm)		Weight (kg)		Power consumption (Outgoing condition)	Power requirement
	With stand	Without stand	With stand	Without stand		
20MT48DF 20MT48VF	467.0 x 330.5 x 146.3	467.0 x 278.0 x 52.7	2.4	2.2	22 W	19 V --- 1.2 A
22MT58DF 22MT58VF	507.6 x 410.5 x 198.2	507.6 x 316.5 x 75.5	3.1	2.8	26 W	19 V --- 1.6 A
24MT58DF 24MT58VF	554.9 x 422.9 x 203.5	554.9 x 342.3 x 92.8	3.6	3.2	28 W	19 V --- 2.0 A
27MT58DF 27MT58VF	642.0 x 473.7 x 203.5	642.0 x 393.5 x 93.0	5.0	4.6	32 W	19 V --- 2.0 A
22MT48DF 22MT48VF	507.6 x 358.0 x 146.3	507.6 x 316.5 x 52.7	3.0	2.9	26 W	19 V --- 1.6 A
22MT41DF 22MT41DW	507.6 x 364.6 x 143.4	507.6 x 316.5 x 52.7	3.1	2.9	26 W	19 V --- 1.6 A
24MT48DF 24MT48VF 24MT48U 24MT48DW 24MT48DG 24MT48VW	556 x 387.3 x 146.3	556 x 345.2 x 53.1	3.4	3.2	28 W	19 V --- 1.6 A
24MT41DF 24MT41DW	556 x 392.7 x 143.4	556 x 345.2 x 53.1	3.5	3.2	28 W	19 V --- 1.6 A
28MT48DF	641.5 x 435.5 x 186.1	641.5 x 396.3 x 57.5	4.7	4.5	28 W	19 V --- 1.6 A
28MT41DF 28MT41DW	641.5 x 444.0 x 178.8	641.5 x 396.3 x 57.5	5.0	4.5	28 W	19 V --- 1.6 A
28MT48VF 28MT48U 28MT48VW	641.5 x 435.5 x 186.1	641.5 x 396.3 x 57.5	4.7	4.5	33 W	19 V --- 2.0 A
29MT48DF 29MT48VF	665.8 x 444.5 x 186.1	665.8 x 405.5 x 61.4	4.8	4.6	33 W	19 V --- 2.0 A
29MT48T	665.8 x 435 x 175	665.8 x 405.5 x 61.4	4.7	4.5	33 W	19 V --- 2.0 A

AC/DC Adapter	20MT48*	24MT58* / 27MT58* / 29MT48* / 28MT48V* / 28MT48U	22MT58* / 22MT48* / 22MT41* / 24MT48* / 24MT41* / 28MT41* / 28MT48D*
	Manufacturer : Lien Chang Model : LCAP26-E, LCAP21 Manufacturer : Honor Model : ADS-40FSG-19 19025GPG-1, ADS-40SG-19-3 19025G	Manufacturer : Lien Chang Model : LCAP16B-E, LCAP21C Manufacturer : Honor Model : ADS-45FSN-19 19040GPG, ADS-45SN-19-3 19040G	Manufacturer : Lien Chang Model : LCAP16A-E, LCAP21A Manufacturer : Honor Model : ADS-40FSG-19 19032GPG, ADS-40SG-19-3 19032G
	In : AC 100 – 240 V ~ 50/60 Hz Out : DC 19 V --- 1.3 A	In : AC 100 – 240 V ~ 50/60 Hz Out : DC 19 V --- 2.1 A	In : AC 100 – 240 V ~ 50/60 Hz Out : DC 19 V --- 1.7 A

CI module Size (W x H x D)	100.0 mm x 55.0 mm x 5.0 mm
-----------------------------------	-----------------------------

Environment condition	Operating Temperature	0 °C to 40 °C
	Operating Humidity	Less than 80 %
	Storage Temperature	-20 °C to 60 °C
	Storage Humidity	Less than 85 %

(Depending on country)

	Digital TV			Analogue TV
	Satellite	Terrestrial	Cable	Terrestrial / Cable
Television system	DVB-S/S2*	DVB-T DVB-T2*	DVB-C	PAL/SECAM B/G, D/K, I, SECAM L
Channel coverage (Band)	950 ~ 2150 Mhz	VHF III : 174 ~ 230 Mhz UHF IV : 470 ~ 606 Mhz UHF V : 606 ~ 862 Mhz S Band II : 230 ~ 300 Mhz S Band III : 300 ~ 470 Mhz	46 ~ 862 Mhz	46 ~ 862 Mhz
Maximum number of storable programmes	6,000	2,000		
External antenna impedance	75 Ω			

* Only DVB-T2/C/S2 support models.

RGB (PC) / HDMI (PC) supported mode

(Only MT58*)

Resolution	Horizontal frequency(kHz)	Vertical frequency(Hz)
720 x 400	31.468	70.080
640 x 480	31.469 37.500	59.940 75.000
800 x 600	37.879 46.875	60.317 75.000
1024 x 768	48.363	60.004
1024 x 768 (Only HDMI (PC))	56.476	70.069
1024 x 768	60.023	75.029
1152 x 864	67.500	75.000
1280 x 720	45.000	60.000
1280 x 800	49.702	59.810
1280 x 1024	63.981 79.976	60.020 75.025
1400 x 1050	65.317	59.978
1440 x 900	55.935	59.887
1600 x 900	60.000	60.000
1680 x 1050	64.674 65.290	59.883 59.954
1920 x 1080 (Only RGB (PC))	66.590	59.930
1920 x 1080 (Only HDMI (PC))	67.500	60.000

! NOTE

- The optimal display resolution is 1920 x 1080 @ 60 Hz.
- The optimal timing in each mode is vertical frequency 60 Hz.

HDMI (PC) supported mode

(Only 22MT48*, 22MT41*)

Resolution	Horizontal frequency(kHz)	Vertical frequency(Hz)
720 x 400	31.468	70.080
640 x 480	31.469 37.500	59.940 75.000
800 x 600	37.879 46.875	60.317 75.000
1024 x 768	48.363 56.476 60.023	60.004 70.069 75.029
1152 x 864	67.500	75.000
1280 x 720	45.000	60.000
1280 x 800	49.702	59.810
1280 x 1024	63.981 79.976	60.020 75.025
1400 x 1050	65.317	59.978
1440 x 900	55.935	59.887
1600 x 900	60.000	60.000
1680 x 1050	64.674 65.290	59.883 59.954
1920 x 1080	67.500	60.000

(Only 20/24/28/29MT48*, 24/28MT41*)

Resolution	Horizontal frequency(kHz)	Vertical frequency(Hz)
720 x 400	31.468	70.080
640 x 480	31.469 37.500	59.940 75.000
800 x 600	37.879 46.875	60.317 75.000
1024 x 768	48.363 60.023	60.004 75.029
1280 x 800	49.702	59.810
1366 x 768	47.717	59.790

! NOTE

- The optimal display resolution
 - 22MT48*, 22MT41*: 1920 x 1080 @ 60 Hz.
 - 20/24/28/29MT48*, 24/28MT41*: 1366 x 768 @ 60 Hz.
- The optimal timing in each mode is vertical frequency 60 Hz.

HDMI (DTV) supported mode

Resolution	Horizontal frequency(kHz)	Vertical frequency(Hz)
720 x 480	31.469	59.940
	31.500	60.000
720 x 576	31.250	50.000
1280 x 720	37.500	50.000
	44.960	59.940
	45.000	60.000
	45.000	60.000
1920 x 1080	33.720	59.940
	33.750	60.000
	28.125	50.000
	27.000	24.000
	33.750	30.000
	56.250	50.000
	67.430	59.940
	67.500	60.000

Component port connecting information

(Only MT58*)

Component ports on the TV	Y	P _B	P _R
---------------------------	---	----------------	----------------

Video output ports on DVD player	Y	P _B	P _R
	Y	B-Y	R-Y
	Y	Cb	Cr
	Y	Pb	Pr

ENGLISH

Component supported mode

(Only MT58*)

Resolution	Horizontal frequency(kHz)	Vertical frequency(Hz)
720 x 480	15.730	59.940
	15.750	60.000
	31.470	59.940
	31.500	60.000
720 x 576	15.625	50.000
	31.250	50.000
1280 x 720	44.960	59.940
	45.000	60.000
	37.500	50.000
1920 x 1080	33.720	59.940
	33.750	60.000
	28.125	50.000
	56.250	50.000
	67.432	59.940
	67.500	60.000

! NOTE

- The optimal display resolution
 - MT58*, 22MT48*, 22MT41*: 1920 x 1080 @ 60 Hz.
 - 20/24/28/29MT48*, 24/28MT41*: 1366 x 768 @ 60 Hz.
- The optimal timing in each mode is vertical frequency 60 Hz.







WARNING!

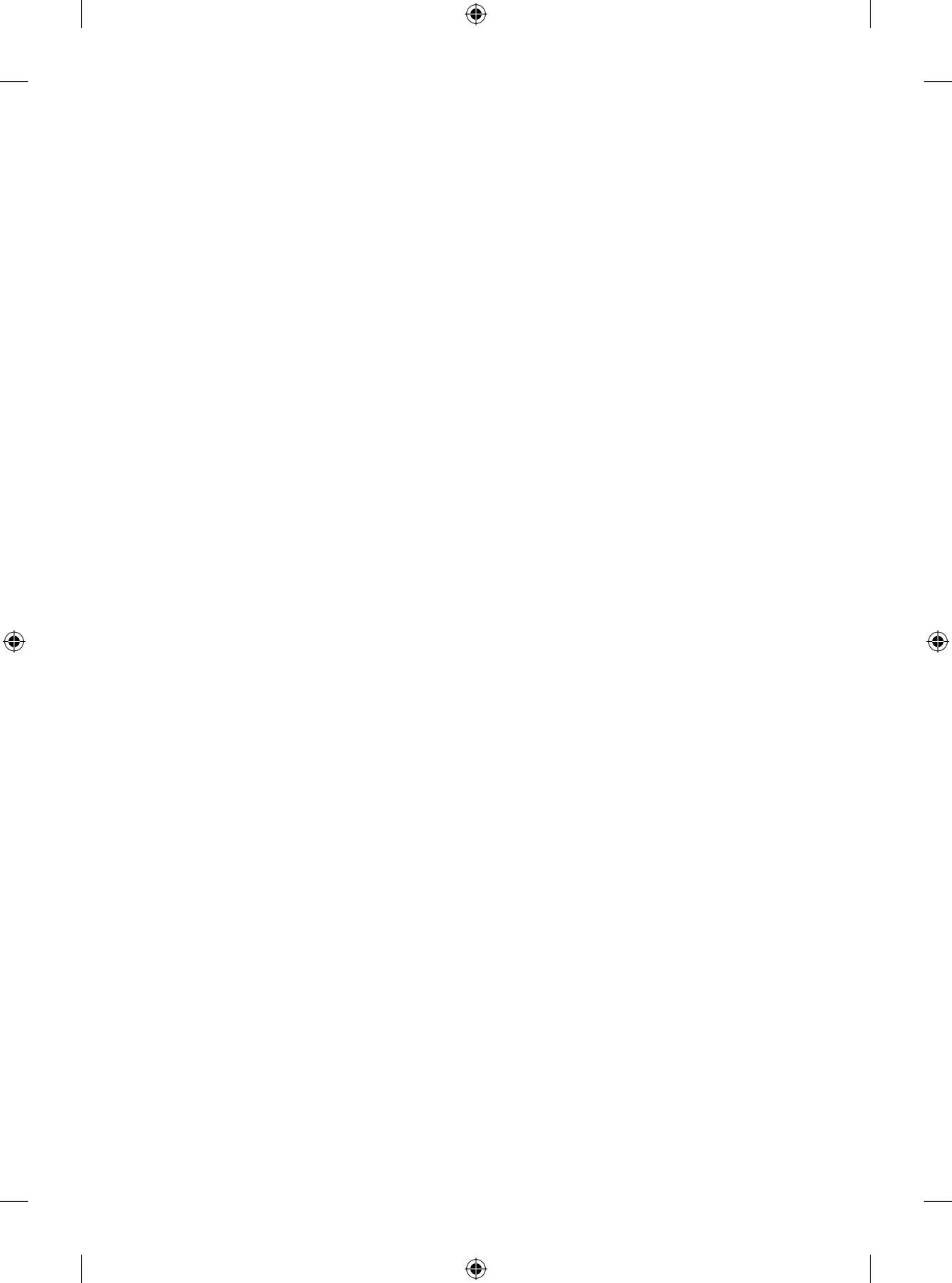
Never place a television set in an unstable location. A television set may fall, causing serious personal injury or death. Many injuries, particularly to children, can be avoided by taking simple precautions such as:

- Using cabinets or stands recommended by the manufacturer of the television set.
- Only using furniture that can safely support the television set.
- Ensuring the television set is not overhanging the edge of the supporting furniture.
- Not placing the television set on tall furniture (for example, cupboards or bookcases) without anchoring both the furniture and the television set to a suitable support.
- Not placing the television set on cloth or other materials that may be located between the television set and supporting furniture.
- Educating children about the dangers of climbing on furniture to reach the television set or its controls.

If your existing television set is being retained and relocated, the same considerations as above should be applied.

Symbols

	Refers to alternating current(AC).
	Refers to direct current(DC).
	Refers to class II equipment.
	Refers to stand-by.
	Refers to "ON" (power).
	Refers to dangerous voltage.





Make sure to read the Safety Precautions before using the product.

Keep the Owner's Manual in an accessible place for future reference.

The model and serial number of the TV is located on the back and one side of the TV. Record it below should you ever need service.

MODEL _____

SERIAL _____



РУКОВОДСТВО ПОЛЬЗОВАТЕЛЯ Безопасность и справочная информация

LED-телевизор*

* В LED-телевизоре LG установлен ЖК-дисплей со светодиодной подсветкой.

Перед началом эксплуатации устройства
внимательно прочтите настоящее руководство и
сохраните его для будущего использования.

MT58* MT48* MT41*

CU Conformity Notice
(Eurasian Customs Union only)



www.lg.com

Содержание

3 Правила по технике безопасности

6 Лицензии

6 Уведомление о программном обеспечении с открытым исходным кодом

6 Подготовка

7 Поднятие и перемещение телевизора

7 Настройка телевизора

7 Использование кнопки-джойстика

7 - Основные функции

8 - Настройка меню

8 Установка на столе

8 - Регулировка угла обзора телевизора

9 - Использование системы безопасности Kensington

9 Крепление на стене

9 - Принадлежности, приобретаемые отдельно (кронштейн для настенного крепления)

10 Подключение внешних устройств

10 - Подключение антенны

10 - Подключение спутниковой тарелки

10 - Подключение модуля CI

10 - Подключение с помощью Euro SCART

10 - Другие подключения

11 - Подключение к ПК

11 Пульт дистанционного управления (пульт ДУ)

12 Настройки

17 Просмотр онлайн руководства

18 Обслуживание

18 - Очистка телевизора

18 - Экран, рамка, корпус и подставка

18 - Кабель питания

18 - Предотвращение повреждения или прогорания экрана телевизора

18 Устранение неисправностей

19 Технические характеристики

23 Наименование и адрес производителя

23 Наименование и адрес импортера



Правила по технике безопасности

Прежде чем пользоваться устройством, внимательно прочитайте эти инструкции по технике безопасности.

ПРЕДУПРЕЖДЕНИЕ!

- Проиригнорировав такое предупреждение, можно получить серьезную травму. Возможен несчастный случай или смертельный исход.

ВНИМАНИЕ!

- Проиригнорировав такое сообщение, можно получить легкую травму или повредить устройство.

Меры предосторожности при установке устройства

ПРЕДУПРЕЖДЕНИЕ!

- Держите устройство вдаль от источников тепла, например, электронагревателей.
 - Несоблюдение этого правила может привести к поражению электрическим током, пожару, неправильной работе или деформации устройства.
- Держите влагопоглощающий упаковочный материал и виниловую упаковку в месте, недоступном для детей.
 - Влагопоглощающий материал может нанести вред при проглатывании. При попадании внутрь организма, по ошибке, следует вызвать у пострадавшего рвоту и обратиться в ближайшее медицинское учреждение. Кроме того, виниловая упаковка может привести к удушью. Держите ее в недоступном для детей месте.
- Не кладите тяжелые предметы на устройство и не сидите на нем.
 - Если устройство вышло из строя или было повреждено при падении, вам может быть причинен вред. Не оставляйте детей без присмотра вблизи устройства.
- Не оставляйте кабель питания и сигнальный кабель на проходе.
 - О них можно споткнуться, что может привести к поражению электрическим током, пожару, травме или повреждению устройства.
- Устройство должно быть установлено в чистом и сухом месте.
 - Пыль и влага могут привести к поражению электрическим током, пожару и повреждению устройства.
- При появлении запаха дыма, других запахов или необычных звуков, выньте кабель питания из розетки и обратитесь в сервисный центр.
 - Продолжение использования неисправного устройства может привести к поражению электрическим током или пожару.
- Если вы уронили устройство или повредили его корпус, выключите устройство и выньте кабель питания из розетки.
 - Продолжение использования неисправного устройства может привести к поражению электрическим током или пожару. Обратитесь в сервисный центр.

- Не роняйте предметы на устройство и не подвергайте его ударам. Не бросайте в экран дисплея игрушки или другие предметы.
 - Это может нанести вам травмы, повлечь за собой проблемы с устройством или повредить дисплей.
- Не роняйте устройство с подключенными внешними устройствами.
 - Нарушение этих инструкций может привести к повреждениям или поломке устройства.
- При подключении к устройству игровой приставки, соблюдайте расстояние, в 4 раза превышающее диагональ экрана.
 - Падение устройства может привести к повреждениям или поломке.
- Отображение статичного изображения в течение длительного времени может привести к повреждению или прогоранию экрана. Чтобы продлить срок службы устройства, используйте экранную заставку на компьютере или функцию устранения остаточного изображения на экране. Отключайте электропитание, если устройство не используется. Гарантия на данное устройство не распространяется, в случае прогорания экрана и других подобных проблемах.
- Не устанавливайте это устройство на стену, где оно может быть подвержено воздействию масла или пара.
 - Это может повредить устройство и привести к его падению.

ВНИМАНИЕ!

- Убедитесь, что вентиляционные отверстия устройства не заблокированы. Установите устройство в надлежащем месте (на расстоянии более 100 мм от стены).
 - Если устройство расположено слишком близко к стене, это может привести к деформации устройства или пожару из-за внутреннего перегрева.
- Не блокируйте вентиляционные отверстия скатертью или шторой.
 - Иначе, устройство может деформироваться, или вызвать пожар в результате внутреннего перегрева.
- Устройство необходимо установить на плоской и устойчивой поверхности, откуда оно не может упасть.
 - Падение устройства может привести к поломке и нанесению вам травм.
- Установите устройство в месте, где нет радиопомех.
- Защищайте устройство от прямого солнечного света.
 - Возможно повреждение устройства.
- Если изделие будет установлено в месте, не соответствующем рекомендуемому условиям, это может нанести серьезный ущерб его качеству изображения, сроку службы и внешнему виду. Перед установкой проконсультируйтесь с LG или квалифицированным специалистом. Это касается мест скопления пыли и масляного тумана, мест применения химических реактивов, мест с повышенной или пониженной температурой, повышенной влажностью и мест, где изделие, вероятно, будет оставаться включенным длительное время (аэропорт или вокзал). Невыполнение данного требования приведет к аннулированию гарантийных обязательств.

- Не устанавливайте монитор в местах, где отсутствует вентиляция (например, на книжную полку или в нишу), или на улице, а также на подушке или ковре.
- Кроме того, не устанавливайте монитор вблизи от источников тепла, например, рядом с осветительным оборудованием.

Меры предосторожности при использовании адаптера переменного тока и электропитания

⚠ ПРЕДУПРЕЖДЕНИЕ!

- При попадании в устройство (телевизор, монитор, кабель питания или адаптер переменного тока) воды или любых других посторонних веществ немедленно отключите кабель питания и обратитесь в сервисный центр.
 - ▶ В противном случае, это может привести к пожару или поражению электрическим током вследствие повреждения устройства.
- Не прикасайтесь к вилке питания и адаптеру переменного тока мокрыми руками. Если штыри вилки влажные или покрыты пылью, протрите их перед использованием.
 - ▶ В противном случае это может привести к пожару или поражению электрическим током.
- Убедитесь в том, что кабель питания вставлен в адаптер переменного тока до конца.
 - ▶ Неплотное соединение может привести к пожару или поражению электрическим током.
- Убедитесь, что используемые кабели питания и адаптеры переменного тока произведены или одобрены компанией LG Electronics, Inc.
 - ▶ Использование неутвержденных продуктов может привести к пожару или поражению электрическим током.
- При отсоединении кабеля питания тяните за вилку. Не перегибайте кабель питания с излишним усилием.
 - ▶ Повреждение кабеля может повлечь за собой поражение электрическим током или пожар.
- Старайтесь не наступать и не помещать тяжелые предметы (электронные устройства, одежду и т.д.) на кабель питания или адаптер переменного тока. Соблюдайте осторожность, чтобы не повредить кабель питания или адаптер переменного тока острыми предметами.
 - ▶ Поврежденные кабели питания могут привести к пожару или поражению электрическим током.
- Запрещается разбирать, ремонтировать или модифицировать кабель питания или адаптер переменного тока.
 - ▶ Это может привести к пожару или поражению электрическим током.
- Розетка, к которой подключается устройство, должна быть заземлена.
 - ▶ Иначе возможно поражение электрическим током или иная травма.
- Используйте только номинальное напряжение.
 - ▶ В противном случае, возможно повреждение устройства или поражение электрическим током.

- Во время грозы отключайте кабель питания и сигнальный кабель, т.к. они представляют высокую опасность.
 - ▶ Невыполнение данного условия может привести к поражению электрическим током.
- Не подключайте несколько удлинителей, электроприборы или электронагреватели к одной розетке. Используйте удлинитель с заземлением, предназначенный для работы с компьютером.
 - ▶ В результате перегрева может возникнуть пожар.
- Не прикасайтесь к вилке мокрыми руками. Кроме того, если шнур влажный или покрыт пылью, просушите вилку или сотрите пыль.
 - ▶ Избыточная влага может привести к поражению электрическим током.
- Если вы не собираетесь пользоваться устройством в течение длительного времени, отсоедините от него кабель питания.
 - ▶ Пыль может вызвать пожар, а в результате нарушения изоляции может произойти поражение электрическим током или пожар.
- Плотно вставляйте кабель питания в разъем.
 - ▶ Если кабель питания вставлен неплотно, может возникнуть пожар.
- Не вставляйте проводник (например, металлическую спицу) в один конец кабеля питания, когда другой конец подсоединен к розетке. Кроме того, не прикасайтесь к кабелю питания при подключении в сеть.
 - ▶ Возможно поражение электрическим током.
- Вилка питания используется в качестве устройства отключения.
- Убедитесь, что устройство установлено вблизи розетки, к которой планируется подключение и, что доступ к розетке остается свободным.
- Если устройство подключено к розетке переменного тока, оно не отключается от источника питания переменного тока, даже при выключении устройства.

⚠ ВНИМАНИЕ!

- Очищайте розетку, адаптер переменного тока и штыри вилки питания от пыли и других загрязнений.
 - ▶ Это может привести к пожару.
- Не вынимайте вилку кабеля питания из розетки, если устройство включено.
 - ▶ Резкий перепад напряжения может повредить устройство.
- Используйте только тот кабель питания, который поставляется в комплекте устройства. Если кабель питания не входит в комплект поставки и вы используете другой кабель питания, убедитесь, что он сертифицирован согласно применимым национальным стандартам. При любой неисправности кабеля питания, обратитесь за заменой к изготовителю или ближайший авторизованный сервисный центр.

Меры безопасности при перемещении устройства

⚠ ПРЕДУПРЕЖДЕНИЕ!

- Устройство должно быть выключено.
 - ▶ Возможно повреждение устройства или поражение электрическим током.
- Прежде чем перемещать устройство, отсоедините от него все кабели.
 - ▶ Возможно повреждение устройства или поражение электрическим током.
- При переноске устройства, держите его двумя руками панелью вперед. Падение устройства может привести к поражению электрическим током или возгоранию. Обратитесь в сервисный центр для ремонта.
- Убедитесь, что устройство выключено, отсоединено от электрической розетки, и кабели отсоединены от него. Для переноски большого устройства может потребоваться 2 человека. На давите на переднюю панель устройства и не нагружайте ее.

⚠ ВНИМАНИЕ!

- Во время перемещения не подвергайте устройство тряске и ударам.
 - ▶ Возможно повреждение устройства или поражение электрическим током.
- Не выбрасывайте упаковку изделия она может пригодится вам при переезде.

Меры безопасности при эксплуатации устройства

⚠ ПРЕДУПРЕЖДЕНИЕ!

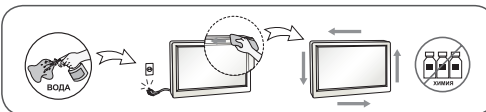
- Не следует самостоятельно разбирать, ремонтировать и модифицировать устройство.
 - ▶ Возможно поражение электрическим током или пожар.
 - ▶ Для проверки, калибровки или ремонта устройства обращайтесь в сервисный центр.
- Если какое-то время телевизор не смотрят, отключите шнур питания от розетки.
- Держите устройство вдали от воды.
 - ▶ Возможно поражение электрическим током или пожар.
- Не подвергайте устройство встряске и не царапайте металлическими предметами переднюю и боковые части дисплея.
 - ▶ В противном случае, это может вызвать повреждение экрана.
- Не подвергайте устройство высоким температурам и влажности.

⚠ ВНИМАНИЕ!

- Не ставьте и не храните горячие вещества около устройства.
 - ▶ Из-за неосторожного обращения с горячими веществами может возникнуть взрыв или пожар.
- При очистке поверхности изделия отключите кабель питания, очищайте мягкой тканью для предотвращения появления царапин. Не используйте влажную ткань,

распыляемую воду или другие жидкости. Несоблюдение этого правила может привести к поражению электрическим током. Не используйте химические вещества, например, бензин, растворители или спирт.

- Время от времени делайте перерывы в работе, чтобы дать отдохнуть глазам.
- Содержите устройство в чистоте.
- Примите удобное и естественное положение при работе с устройством для расслабления мышц.
- При долгой работе с устройством регулярно делайте перерывы.
- Не нажимайте сильно на панель рукой или острым предметом (гвоздем, карандашом или ручкой). Не царапайте панель.
- Соблюдайте удобную дистанцию при работе с устройством.
 - ▶ Ваше зрение может ухудшиться, если находиться слишком близко к устройству.
- Установите необходимое выходное разрешение и часы, используя руководство пользователя.
 - ▶ В противном случае, ваше зрение может быть нарушено.
- Используйте одобренные средства во время чистки устройства. Не используйте бензин, растворитель или спирт.
 - ▶ Устройство может деформироваться.
- Элементы питания не должны подвергаться нагреву от прямых солнечных лучей, огня или электрических обогревателей.
- Не вставляйте неперезаряжаемые элементы питания в зарядное устройство.
- На устройство не должны попадать капли или брызги жидкости. Нельзя ставить предметы, наполненные жидкостью, например, вазы, чашки и т. д. на устройство или над ним (например, на полки над устройством).
- Длительное использование гарнитуры и наушников или прослушивание громкой музыки могут привести к ухудшению слуха.
- Распылите воду на мягкую ткань два-четыре раза, и используйте ее для очистки передней рамки. Осторожно протирайте в одном направлении. От излишней воды на поверхности могут остаться разводы.



- Не используйте продукты, под высоким напряжением, вблизи монитора. (Например, электрическую мухобойку)
 - ▶ Это может привести к неполадкам монитора вследствие воздействия электрического тока.

Крепление на стене

- Не закрепляйте устройство самостоятельно. Вызовите мастера, квалификация которого подтверждена изготовителем. Невыполнение этих рекомендаций может привести к травмам.

Лицензии

Поддерживаемые лицензии могут отличаться в зависимости от модели. Дополнительная информация о лицензиях находится по адресу www.lg.com.



Произведено по лицензии Dolby Laboratories. Название Dolby и символ с двойной буквой D являются торговыми марками Dolby Laboratories.



Права на товарные знаки и зарегистрированные товарные знаки HDMI и HDMI High-Definition Multimedia Interface, а также логотип HDMI Logo в США и других странах принадлежат компании HDMI Licensing, LLC.



This DivX Certified® device has passed rigorous testing to ensure it plays DivX® video.

To play purchased DivX movies, first register your device at vod.divx.com. Find your registration code in the DivX VOD section of your device setup menu.

DivX Certified® to play DivX® video up to HD 1080p, including premium content.

DivX®, DivX Certified® and associated logos are trademarks of DivX, LLC and are used under license.

Covered by DivX Patents 7,295,673; 7,515,710; RE45,052; and others available at www.divx.com/patents

Уведомление о программном обеспечении с открытым исходным кодом

Для получения исходного кода по условиям лицензий GPL, LGPL, MPL и других лицензий с открытым исходным кодом, который содержится в данном продукте, посетите веб-сайт: <http://opensource.lge.com>.

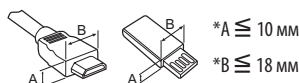
Кроме исходного кода, для загрузки доступны все соответствующие условия лицензии, отказ от гарантий и уведомления об авторских правах.

LG Electronics также предоставляет исходный код на компакт-диске за плату, которая покрывает стоимость выполнения этой рассылки (в частности, стоимость медианосителя, пересылки и обработки) посредством запросов в LG Electronics по адресу: opensource@lge.com. Данное предложение действительно в течение трех (3) лет с даты приобретения изделия.

Подготовка

ПРИМЕЧАНИЕ

- Приведенное изображение может отличаться от вашего телевизора.
- Экранное меню вашего телевизора может незначительно отличаться от изображенного на рисунке.
- Доступные меню и параметры могут отличаться в зависимости от используемого источника входа или модели устройства.
- В дальнейшем этот телевизор может получить новые функции.
- Для снижения энергопотребления переключайте телевизор в режим ожидания. Если какое-то время телевизор не смотрят, следует выключить его, чтобы снизить потребление энергии.
- Энергопотребление во время использования может быть значительно снижено путем уменьшения яркости изображения. При этом будут снижены и эксплуатационные расходы.
- Комплектация устройства может отличаться в зависимости от модели.
- Спецификации устройства или содержание данного руководства могут изменяться без предварительного уведомления, ввиду модернизации функций устройства.
- Для обеспечения оптимального соединения кабеля HDMI и USB-устройства должны иметь корпус разъема толщиной не более 10 мм и шириной не более 18 мм. Используйте удлинитель, который поддерживает USB 2.0, если кабель USB или флэш-накопитель USB не вставляется в порт USB на вашем телевизоре.



- Используйте сертифицированный кабель с логотипом HDMI. При использовании не сертифицированного кабеля HDMI экран может отображаться неправильно, или может возникнуть ошибка подключения.
- Рекомендуемые типы кабелей HDMI
 - Высокоскоростной HDMI™-кабель
 - Высокоскоростной HDMI™-кабель с Ethernet

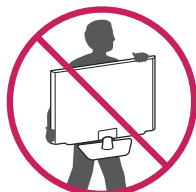
ВНИМАНИЕ!

- Для обеспечения безопасности и продолжительного срока службы устройства не используйте детали, не одобренные изготовителем.
- Какие-либо повреждения или ущерб, вызванные использованием деталей, не одобренных производителем, не являются гарантийным случаем.
- На экране некоторых моделей может быть тонкая пленка: не снимайте ее.

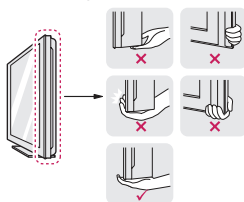
Поднятие и перемещение телевизора

Перед перемещением или поднятием телевизора ознакомьтесь со следующими инструкциями, во избежание повреждения и для обеспечения безопасной транспортировки, независимо от типа и размера телевизора.

- Телевизор предпочтительно перемещать в оригинальной коробке или упаковочном материале.
- Перед перемещением или поднятием телевизора отключите кабель питания и все остальные кабели.
- Во избежание царапин, когда вы держите телевизор, экран должен быть направлен в сторону от вас.



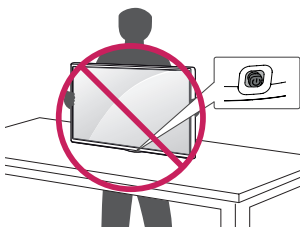
- Крепко удерживайте верхнюю и нижнюю части корпуса телевизора. Не дотрагивайтесь до прозрачной части, динамика или области решетки динамика.



- При транспортировке не подвергайте телевизор тряске или избыточной вибрации.
- При транспортировке держите телевизор вертикально, не ставьте его на бок и не наклоняйте влево или вправо.
- Не оказывайте чрезмерного давления на каркас рамы, ведущего к ее сгибанию /деформации, так как это может привести к повреждению экрана.

ВНИМАНИЕ!

- Избегайте касания экрана, так как это может привести к его повреждению.
- При обращении с телевизором будьте осторожны, чтобы не повредить кнопку-джойстик, выступающую из корпуса. (в зависимости от модели)



Настройка телевизора

ВНИМАНИЕ!

- При подсоединении подставки к телевизору, положите его на стол с подложенной мягкой тканью экраном вниз, чтобы предотвратить появление царапин.
- Не переворачивайте телевизор на стойке (ножке подставки), он может упасть, что может привести к его повреждению или нанесению вам травм.

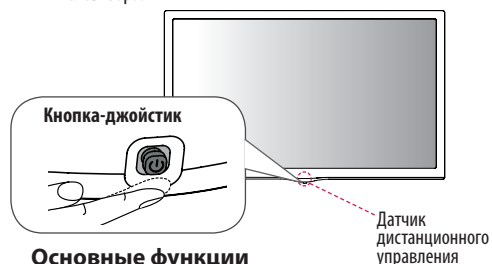
ПРИМЕЧАНИЕ

- Отсоедините подставку перед выполнением подсоединения настенного крепления телевизора, выполнив процедуру подсоединения подставки в обратном порядке. (Только для MT58*, MT48T)
- Поднимите защелку в основании ножки подставки и отсоедините стойку от телевизора. (Только для MT48D*, MT48V*, MT48U, MT41*)

Использование кнопки-джойстика

Можно управлять телевизором нажатием кнопки или сдвигая кнопку-джойстик влево, вправо, вверх или вниз.

- Приведенное изображение может отличаться от вашего телевизора.



Основные функции

	Включение питания	Когда телевизор выключен, нажмите пальцем кнопку-джойстик один раз и отпустите ее.
	Выключение питания	Когда телевизор включен, нажмите и удерживайте пальцем кнопку-джойстик в течение нескольких секунд, затем отпустите ее. (При этом, если кнопка Меню отображается на экране, выйти из меню можно нажатием и удерживанием кнопки-джойстика).
	Регулировка громкости	Сдвигая пальцем кнопку-джойстик влево или вправо, можно регулировать уровень громкости звука.
	Переключение ТВ каналов	Сдвигая пальцем кнопку-джойстик вверх или вниз, можно выбирать программы из списка сохраненных программ.

Настройка меню

Когда телевизор включен, нажмите кнопку-джойстик один раз. Можно настраивать элементы меню, сдвигая кнопку-джойстик вверх, вниз, влево или вправо.

	Выключение питания телевизора.
	Закрытие окон просмотра на экране и возврат к просмотру ТВ.
	Изменение источника входного сигнала.
	Открывает меню настроек.

ПРИМЕЧАНИЕ

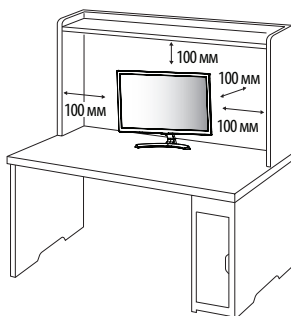
- Если нажать кнопку-джойстик, невозможно будет выполнить настройку уровня громкости и сохранить программы.

ВНИМАНИЕ!

- Сдвигая пальцем кнопку-джойстик вверх, вниз, влево или вправо, будьте внимательны и не нажимайте на кнопку.

Установка на столе

- Приведенное изображение может отличаться от вашего телевизора.
- Поднимите и прямо установите телевизор на столе.
 - Оставьте зазор минимум 100 мм от стены для достаточной вентиляции.



- Подключите адаптер питания и кабель питания к розетке.

ВНИМАНИЕ!

- Не размещайте телевизор вблизи источников тепла, так как это может привести к пожару или другим повреждениям.
- Подключите телевизор к адаптеру питания переменного тока, перед тем как подключить шнур питания телевизора к розетке.

Регулировка угла обзора телевизора

- Приведенное изображение может отличаться от вашего телевизора.

(Только для 22MT58*)

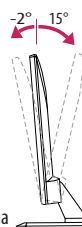
Для настройки угла обзора телевизора, наклоните от -5° до 20° градусов вверх или вниз.



Передняя сторона Тыльная сторона

(Только для 24/27MT58*)

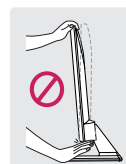
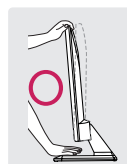
Для настройки угла обзора телевизора, наклоните от -2° до 15° градусов вверх или вниз.



Передняя сторона Тыльная сторона

ВНИМАНИЕ!

- При регулировке угла просмотра не придерживайте нижнюю часть рамки экрана телевизора, как показано на следующем рисунке, так как это может привести к травме пальцев.

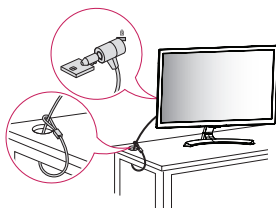


Использование системы безопасности Kensington

(Этот компонент доступен не для всех моделей.)

- Приведенное изображение может отличаться от вашего телевизора.

Разъем системы безопасности Kensington находится на задней панели телевизора. Дополнительную информацию об установке и использовании см. в руководстве к системе безопасности Kensington или на сайте <http://www.kensington.com>. Продавание кабеля системы безопасности Kensington через телевизор и отверстие в столе.

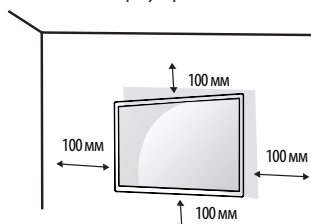


! ПРИМЕЧАНИЕ

- Система безопасности Kensington приобретается отдельно. Ее можно приобрести в большинстве магазинов электроники.

Крепление на стене

Для достаточной вентиляции обеспечьте свободное расстояние 100 мм с каждой стороны и сзади устройства. Инструкции по установке можно получить у дилера, см. руководство по установке дополнительного кронштейна для настенного крепления с возможностью регулировки наклона.



Если требуется закрепить телевизор на стене, установите кронштейн для настенного крепления (дополнительная деталь) на его задней панели.

При установке телевизора с помощью кронштейна для настенного крепления (дополнительная деталь), надежно закрепите крепление, чтобы предотвратить падение телевизора.

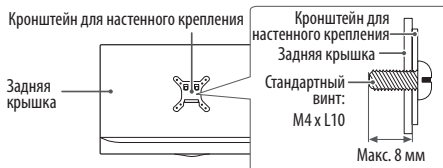
- 1 Использование более длинных винтов может вызвать повреждение телевизора изнутри.
- 2 Использование неподходящих винтов может привести к повреждению и падению телевизора с крепления. LG Electronics не несет ответственности за это.

Принадлежности, приобретаемые отдельно (кронштейн для настенного крепления)

Модель	20MT48* / 22MT58* 22MT48* / 22MT41* 24MT58* / 24MT48* 24MT41*	27MT58* 28MT48* 28MT41* 29MT48*
Настенное крепление (A x B) (мм)	75 x 75	100 x 100
Стандартный винт	M4 x L10	
Количество винтов	4	
Кронштейн для настенного крепления (приобретаемый отдельно)	RW120	

! ВНИМАНИЕ!

- Перед перемещением и установкой телевизора отключите кабель питания. Несоблюдение этого правила может привести к поражению электрическим током.
- Установка телевизора на потолок или наклонную стену может привести к его падению и получению серьезной травмы.
- Следует использовать одобренный кронштейн LG для настенного крепления и обратиться к местному поставщику или квалифицированному специалисту.
- Не заворачивайте винты с избыточной силой, т.к. это может привести к повреждению телевизора и потере гарантии.
- Следует использовать винты и настенные крепления, отвечающие стандарту VESA. Гарантия не распространяется на повреждения или травмы, полученные в результате неправильного использования аксессуаров.
- Длина винтов с внешней стороны задней крышки не должна превышать 8 мм.



! ПРИМЕЧАНИЕ

- Следует использовать винты, отвечающие стандарту VESA.
- Комплект кронштейна для настенного крепления снабжается инструкцией по монтажу и необходимыми комплектующими.
- Настенный кронштейн является дополнительным аксессуаром. Дополнительные аксессуары можно приобрести у местного дилера.
- Длина винтов может зависеть от кронштейна для настенного крепления. Убедитесь в том, что винты имеют соответствующую длину.
- Дополнительная информация приведена в руководстве к кронштейну для настенного крепления.

Подключение внешних устройств

Подключите к телевизору различные внешние устройства и переключайте режимы источников для выбора внешнего устройства. Для получения дополнительной информации о подключении внешнего устройства см. руководства пользователя каждого устройства. Доступно подключение следующих внешних устройств: ресиверов HD, DVD-проигрывателей, видеомагнитофонов, аудиосистем, устройств хранения данных USB, ПК, игровых приставок и других внешний устройств.

! ПРИМЕЧАНИЕ

- Процесс подключения внешнего устройства отличается в зависимости от модели.
- Подключите внешние устройства независимо от порядка расположения разъемов телевизора.
- При записи телевизионной передачи с помощью устройства записи DVD или видеомагнитофона проверьте, что входной телевизионный сигнал поступает на вход телевизора через устройство записи DVD или видеомагнитофон. Для получения дополнительной информации о записи см. руководство пользователя подключенного устройства.
- Инструкции по эксплуатации см. в документации внешнего устройства.
- При подключении к телевизору игровой приставки используйте кабель, который поставляется в комплекте с игровой приставкой.
- В режиме РС (ПК) может наблюдаться шум, из-за выбранного разрешения, частоты вертикальной развертки, контрастности или яркости. При возникновении помех выберите для выхода РС (ПК) другое разрешение, измените частоту обновления или отрегулируйте яркость и контрастность в меню Экран так, чтобы изображение стало четким.
- В режиме РС (ПК) некоторые настройки разрешения экрана могут не работать должным образом в зависимости от видеоплаты.

Подключение антенны

Подключите телевизионный антенный кабель (75 Ω) к входному гнезду в ТВ (Antenna/Cable).

- Для подключения нескольких телевизоров используйте антенный разветвитель.
- Если присутствуют помехи и Вы используете личную антенну, сориентируйте её в направлении на ТВ вышку.
- При плохом качестве изображения правильно установите усилитель сигнала, чтобы обеспечить изображение более высокого качества.
- Антенный кабель и преобразователь в комплект поставки не входят.
- Поддерживаемый формат цифрового аудио: MPEG, Dolby Digital, Dolby Digital Plus, HE-AAC

Подключение спутниковой тарелки

(Только для моделей с поддержкой спутникового ТВ)

Подключите кабель от спутниковой тарелки (75 Ω), или к специальной спутниковой розетке с проходом по питанию.

Подключение модуля CI

(В зависимости от модели)

Просмотр закодированных (платных) каналов в режиме цифрового ТВ.

- Проверьте, правильно ли установлен модуль CI в разъем для карты PCMCIA. Неправильная установка модуля может привести к повреждению телевизора и разъема для карты PCMCIA.
- Если в телевизоре отсутствуют видеоизображение и звук при подключенном CI+ CAM, свяжитесь с оператором клиентской службы наземного/кабельного/спутникового вещания.

Подключение с помощью Euro SCART

(В зависимости от модели)

Для передачи аналоговых видео- и аудиосигналов от внешнего устройства на телевизор. Подключите телевизор к внешнему устройству с помощью кабеля Euro SCART.

Текущий режим ввода \ Тип выхода	AV1 (ТВ-выход ¹)
Цифровое ТВ	Цифровое ТВ
Аналоговое ТВ	Аналоговое ТВ
AV, HDMI	
Компонентный, RGB (В зависимости от модели)	

1 Вывод аналогового или цифрового ТВ-сигнала.

! ПРИМЕЧАНИЕ

- Используемый кабель SCART должен иметь защиту сигнала.

Другие подключения

Подключите телевизор к внешнему устройству. Для получения наилучшего качества изображения и звука подключите телевизор к внешнему устройству HDMI-кабелем. Не все кабели входят в комплект поставки.

- USB-порт поддерживает подключение USB-устройства с потребляемым током не более 0,5 А. При подключении жесткого диска с большим током потребления, воспользуйтесь дополнительным питанием.

! ПРИМЕЧАНИЕ

- Поддерживаемый формат HDMI цифрового аудио: Dolby Digital (32 кГц, 44,1 кГц, 48 кГц), PCM (32 кГц, 44,1 кГц, 48 кГц, 96 кГц, 192 кГц) (В зависимости от модели)

Подключение к ПК

- Приведенное изображение может отличаться от вашего телевизора.

Данный телевизор поддерживает функцию Plug and Play* и оснащен встроенными динамиками с функцией Surround X, обеспечивающей четкость звука и насыщенный бас.

* Plug and Play: функция, позволяющая ПК определять подключаемые к нему устройства и настраивать их без вмешательства человека.

! ПРИМЕЧАНИЕ

- При использовании режима HDMI-PC для параметра **Назв. входа** необходимо установить в режим **PC (ПК)**.
- Экранное меню** показано ниже.
 - » При включении устройства через входной разъем **HDMI**.
 - » При переключении на входной разъем **HDMI**.

Подключен ли вход к вашему ПК?

☒ Не показывать снова это сообщение

ДА

НЕТ

- При выборе **"ДА"** размер и качество изображения оптимизируются для ПК.
- При выборе **"НЕТ"** размер и качество изображения оптимизируются для AV устройства (DVD-проигрыватель, цифровая приставка).
- При выборе **"Не показывать снова это сообщение"** данное сообщение не будет отображаться, до возврата телевизора к заводским настройкам. Установленное значение можно изменить, набрав **12345 (Home) ⇨ Входы ⇨ Назв. входа**.
- Значения, установленные для HDMI1/HDMI2, сохраняются независимо друг от друга. (Только для MT58*)

Пульт дистанционного управления (пульт ДУ)

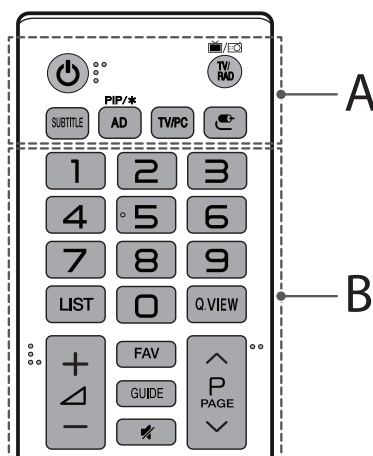
Описания в данном руководстве относятся к кнопкам на пульте ДУ. Внимательно прочитайте настоящее руководство и правильно используйте пульт ДУ с телевизором.

Чтобы заменить батареи, откройте крышку батарейного отсека, замените батареи (1,5 В AAA) с учётом \oplus и \ominus указанных на маркировке в отсеке, и закройте крышку отсека. Для извлечения батарей выполните действия по их установке в обратном порядке.

! ВНИМАНИЕ!

- Не используйте новые батареи вместе со старыми, это может вызвать повреждение пульта ДУ.
- Комплектация ТВ различными пультами ДУ, в зависимости от модели и страны.

Направляйте пульт ДУ на телевизор.



A

⏻ (Питание) Включение и выключение телевизора.

TV/RAD Переключение режимов: радио/ цифр. ТВ/ аналог. ТВ.

SUBTITLE Повторное отображение наиболее часто используемых в цифровом режиме субтитров.

PIP/* Включение или выключение режима PIP. (в зависимости от модели)

AD При нажатии кнопки AD включается функция аудио описаний.

TV/PC Выбор режима TV (ТВ) или PC (ПК).

⏻ (Входы) Изменение источника входного сигнала.

B

Цифровые кнопки Ввод чисел.

LIST Доступ к списку сохраненных программ.

Q.VIEW Возврат к ранее просматриваемой программе.

+ / - Настройка уровня громкости.

FAV Доступ к списку избранных программ.

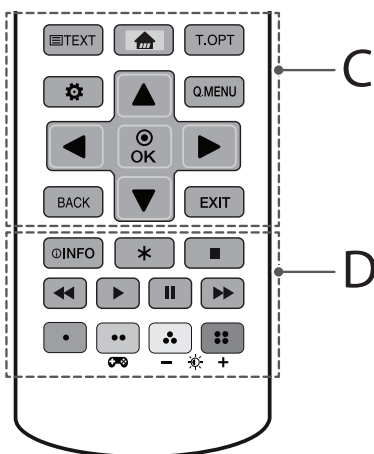
GUIDE Отображение программы передач.

🔊 Вкл./Откл. звука.

⏮ / ⏭ Переход между сохраненными программами или каналами.

⏮ / PAGE / ⏭ Постраничное пролистывание списков.

РУССКИЙ



C

Кнопки телетекста (TEXT / T.OPT) Переход к предыдущему или следующему экрану.

Home (Home) Доступ к меню Home.

Настройки Открывает меню настроек.

Q.MENU Открывает быстрое меню.

Навигационные кнопки Последовательная навигация в меню в выбранном направлении.

OK Выбор меню или параметров и подтверждение ввода.

BACK Возврат на предыдущий уровень меню.

EXIT Закрытие всех окон просмотра на экране и возврат к просмотру ТВ.

D

INFO Отображение информации о текущей программе или входе.

***** Не работает.

Кнопки управления Управление медиаконтентом.

Цветные клавиши Доступ к специальным функциям некоторых меню.

Игровой режим Включение и выключение игрового режима.

Подсветка Настройка яркости экрана путем регулировки подсветки экрана.

ПРИМЕЧАНИЕ

- При программировании MHEG настройка подсветки с помощью желтой или синей кнопок невозможна.

Настройки

Автоматическая настройка каналов

Настройки ⇒ **Каналы** ⇒ **Автопоиск**

Автоматическая настройка каналов.

- Если подключение к источнику входного сигнала недостаточно надежно, регистрация программы (канала) может не произойти.
- Автопоиск** находит только те каналы, которые вещаются в настоящий момент.
- Если **Система блокировки** включена, появится всплывающее окно с требованием ввести пароль.

Выбор режима экрана

Настройки ⇒ **Экран** ⇒ **Настройки режима экрана** ⇒ **Режим экрана**

Выбор режима экрана, оптимизированного для условий просмотра или программы.

- Яркий** : позволяет настроить более яркий, контрастный и четкий режим, для изображения.
- Стандартный** : настройка показа изображения для обычных условий контраста, яркости и точности изображения.
- Еco/APs**: [В зависимости от модели]
Функция экономии энергии изменяет настройки телевизора так, чтобы снизить энергопотребление.
- Кино/Игра** : Оптимальное изображение для фильмов, игр и фотографий (изображений).
- Спорт** : [В зависимости от модели]
Оптимизация видеоизображения для просмотра динамичных сцен с помощью усиления таких основных цветов, как белый, зеленый и синий.
- ISF Эксперт 1,2** : Меню для настройки качества изображения, позволяющее профессионалам и любителям наслаждаться наилучшим качеством телевизионного изображения. Это настраиваемое меню предназначено для сертифицированных ISF специалистов по настройке изображения. (Логотип ISF может применяться только для телевизоров, сертифицированных ISF.)
ISFccc: Контроль сертификации калибровки фонда научных исследований в области изображения.
- Доступный диапазон режимов изображения может отличаться в зависимости от входного сигнала.
- ISF** Режим Эксперт предназначен для специалистов по настройке изображения, производящих тонкую настройку с использованием эталонных изображений. Для обычного пользователя эффект изменений может быть не так заметен.
- Функция ISF поддерживается только на некоторых моделях.

Детальная настройка режима экрана

⚙️ (Настройки) ⇨ Экран ⇨ Настройки режима экрана

Эта функция позволяет выполнять точную настройку выбранного режима изображения.

- **Подсветка** : Управление яркостью экрана за счет настройки подсветки. Чем ближе к 100, тем ярче экран.
- **Контрастность** : Настройка контрастности светлых и тёмных участков изображения. Чем ближе к 100, тем выше контрастность.
- **Яркость** : Настройка общей яркости экрана. Чем ближе к 100, тем ярче экран.
- **Чёткость** : Настройка чёткости изображения. Чем ближе к 50, тем чётче и яснее будет изображение.
- **Цветность** : Повышение или понижение тона цветов на экране. Чем ближе к 100, тем интенсивнее и ярче цвета.
- **Оттенки** : Корректировка цветового баланса между красным и зеленым цветами на экране. Ближе к отметке R50 на экране преобладают красные оттенки. Чем ближе к отметке G50, на экране будут преобладать зелёные оттенки.
- **Цв. темп-ра** : Корректировка цветовой температуры от холодных тонов к тёплым (баланс между голубым и жёлтым).
- Набор подробных настроек может меняться в зависимости от выбранного источника входного видеосигнала.

Дополнительные настройки

⚙️ (Настройки) ⇨ Экран ⇨ Настройки режима экрана ⇨ Дополнительные настройки / Доп. настройки

Калибровка экрана для каждого из режимов экрана или настройка изображения для конкретного режима.

- **Динам. контраст** : Настройка оптимального уровня контраста в зависимости от яркости изображения.
- **Динам. цвет** : Настройка цветового баланса для того, чтобы цвета изображения выглядели более естественными.
- **Предпочитаемый цвет** : Корректировка цветов кожи, травы и неба в соответствии с вашими личными предпочтениями.
- **Гамма** : Настройка градационной кривой выходного видеосигнала в соответствии с входным сигналом.
- **Цветовая гамма** : Выбор отображаемого диапазона цветов.
- **Расширение краев** : Более чёткое, но естественное отображение границ объектов на экране.
- **Цветовой фильтр** : Фильтрация специального цветового спектра в RGB-цветах для точной подстройки насыщенности и яркости цвета.
- **Баланс белого** : Настройка желаемого общего оттенка цветов.

- **Система управления цветом** : Эта система используется специалистами для настройки цветов по тестовой палитре. Они могут выбирать из шести цветов (Красный/Зелёный/Синий/Голубой/Пурпурный/Жёлтый) без оказания влияния на области другого цвета. Для обычного пользователя результатом изменения настроек могут быть малозаметные отличия в цветопередаче.
- Набор подробных настроек может меняться в зависимости от выбранного источника входного видеосигнала.

Настройка различных параметров изображения

⚙️ (Настройки) ⇨ Экран ⇨ Настройки режима экрана ⇨ Параметры изображения

Описание параметров изображения:

- **Шумоподавление** : Уменьшение шумов (ряби) на изображении.
- **Шумоподавление MPEG** : Устраняет шум MPEG, вызванный чрезмерной компрессией цифрового потока.
- **Уровень черного** : Настройка яркости экрана таким образом, чтобы уровень чёрного экрана соответствовал уровню чёрного входного сигнала.
- **Реальный кинотеатр** : Оптимизация настроек экрана для просмотра кинофильмов.
- **Защита глаз** : Автоматическая настройка яркости и сокращение размытия изображения в соответствии с данными об изображении с целью уменьшения зрительного напряжения.
- Набор подробных настроек может меняться в зависимости от выбранного источника входного видеосигнала.

Сброс настроек изображения

⚙️ (Настройки) ⇨ Экран ⇨ Настройки режима экрана ⇨ Сброс настроек экрана


Сброс настроек экрана, установленных пользователем. Каждый режим экрана сбрасывается отдельно. Выберите режим экрана, настройки которого необходимо сбросить.

Использование Игрового режима

⚙️ (Настройки) ⇒ Экран ⇒ Игровой режим

[Доступно только для RGB/HDMI-PC]

Этот режим позволяет оптимизировать качество изображения для игр.

- **Режим DAS** : [В зависимости от модели]
Этот режим минимизирует задержку времени реагирования изображения на экране ТВ с видеосигналом игровой консоли. (При установке значений **Вкл.** и **Выкл.** для параметра **Режим DAS** экран будет мерцать).
- DAS : Dynamic Action Sync (синхронизация динамических движений)
- **Стабилизатор черного цвета** : Объекты на тёмном экране выглядят более чётко, благодаря настройке уровней чёрного. Увеличение значения параметра **Стабилизатор черного цвета** делает более яркими участки экрана с низким уровнем яркости. (Это позволяет различать объекты на экране в затемнённых участках). Уменьшение значения параметра **Стабилизатор черного цвета** затемняет участки с низким уровнем яркости и увеличивает динамический контраст на экране.
- Можно задать подробные настройки для функции **Игровой режим**, используя кнопки  на пульте ДУ.
- Установить **Режим DAS** можно только при частоте вертикальной развертки входного сигнала 50/60 Гц.
- Когда PIP включен - **Режим DAS** недоступен. (В зависимости от модели)

Использование функции Экономия энергии

⚙️ (Настройки) ⇒ Экран ⇒  Экономия энергии

Экономит электроэнергию при помощи изменения яркости и подсветки экрана.

- **Выкл.** : Выключает режим экономии электроэнергии.
- **Минимальная / Средняя / Максимальная** : Применяет предустановленный режим экономии электроэнергии.
- **Отключение экрана** : Экран отключается, и проигрывается только звук. Нажмите любую клавишу на пульте дистанционного управления, чтобы снова включить экран.

Использование функции Режим комфортного просмотра

⚙️ (Настройки) ⇒ Экран ⇒ Режим комфортного просмотра

Если включить эту функцию, будет выполнена автоматическая настройка цветовой температуры, чтобы уменьшить нагрузку на глаза.

- **Вкл.** : Автоматическая настройка цветовой температуры экрана.
- **Выкл.** : Отключение функции **Режим комфортного просмотра**.

Выбор режима звучания

⚙️ (Настройки) ⇒ Звук ⇒ Настройки звука ⇒ Режим звука

Оптимизирует характеристики звука ТВ в соответствии с типом просматриваемого контента.

- **Стандартный** : Оптимизирован для всех типов (жанров) программ.
- **Clear Voice** : Увеличивает разборчивость речи персонажей.
- **Музыка** : [В зависимости от модели] Оптимизирован для прослушивания музыки и видеоклипов.
- **Кино** : Оптимально при просмотре кинофильмов со спец-эффектами.
- **Спорт** : [В зависимости от модели] Оптимизация звука для просмотра спортивных передач.
- **Игры** : Оптимизация звука для игр.

Настройка баланса уровня громкости

⚙️ (Настройки) ⇒ Звук ⇒ Настройки звука ⇒ Баланс

Позволяет отрегулировать разницу громкости левого и правого динамиков ТВ.

Использование функции Звуковой эффект

⚙️ (Настройки) ⇒ Звук ⇒ Настройки звука

Вы можете включать разные предустановленные звуковые эффекты.

- **Виртуальное окружение** : Насладитесь расширенной звуковой сценой благодаря эффекту виртуального многоканального звукового окружения.
- **Эквалайзер** : Вы можете настроить звук непосредственно используя эквалайзер.
- **Сброс** : Можно сбросить настройки звуковых эффектов.
- Доступно только, если для параметра **Режим звука** выбрано значение **Стандартный**.

Синхронизация звуковой дорожки с видеорядом

⚙️ (Настройки) ⇒ Звук ⇒ Синхронизация звука и видео

[В зависимости от модели]

Позволяет настроить задержку между видео и звуком, когда они не совпадают. Если **Синхронизация звука и видео** установлена в положение **Вкл.**, можно настроить синхронизацию для аудиовыхода (Динамиков ТВ).

- При выборе **Bypass** происходит вывод сигналов вещания или звука с внешних устройств без задержки звука. Аудиосигнал может опережать изображение, поскольку телевизору требуется время на обработку входящего видеосигнала.

Настройки режима картинка в картинке (PIP)

⚙️ (Настройки) ⇨ Общие ⇨ PIP

[В зависимости от модели]

- **Режим** : отображение или скрытие дополнительного экрана.
- **Вход сабвуфера** : Выбор источника для отображения на доп. экране.
- **Положение** : настройка положения доп. экрана.
- **Размер** : настройка размера доп. экрана.
- **Звук** : переключение воспроизведения звука между основным и дополнительным экранами.
- Функция **PIP** доступна только в следующих сочетаниях:
 - **Главный** : RGB-PC
 - **Вторичный** : Цифр.ТВ / Аналоговое ТВ / HDMI
 - **Главный** : HDMI
 - **Вторичный** : Цифр.ТВ / Аналоговое ТВ / Компонент
- Настройки **PIP** также можно использовать с помощью меню быстрого доступа (кнопка пульта ДУ Q.MENU).
- Нажмите кнопку **PIP** на пульте ДУ для отображения или скрытия дополнительного экрана.
- Функция **PIP** не может быть использована при активированном режиме SIMPLINK.

Настройка функции Автозапуск USB

⚙️ (Настройки) ⇨ Общие ⇨ Автозапуск USB

Автоматическое воспроизведение фотографий или видеозаписей с устройства USB при включении телевизора или подключении устройства USB.

- **Выкл.** : Выключение функции **Автозапуск USB**.
- **Видео** : Автоматическое воспроизведение видеозаписей с устройства USB.
- **Фото** : Автоматическое воспроизведение фотографий с устройства USB.
- Данная функция поддерживает последовательное воспроизведение только файлов верхнего уровня (корневого каталога) с USB устройства.
- Во время воспроизведения нажмите кнопку **BACK** или **EXIT** на пульте ДУ, чтобы отключить эту функцию.
- Если файл не читается или повреждён, ТВ отобразит сообщение "Недопустимый файл".
- При повторном подключении устройства USB после его отключения во время воспроизведения видео, функция продолжения просмотра запускается автоматически и воспроизводит видео с последней просмотренной сцены (относится только к первому видео).

Использование SIMPLINK

[В зависимости от модели]

SIMPLINK - это технология обмена данными по HDMI, позволяющая удобно управлять различными внешними устройствами при помощи пульта ДУ от ТВ через SIMPLINK-меню.

- 1 Подключите к входу **HDMI IN** устройство SIMPLINK при помощи HDMI кабеля.
- 2 Нажмите **⚙️ (Настройки) ⇨ Общие ⇨ SIMPLINK** (зеленая кнопка). Появится окно меню SIMPLINK.
- 3 Установите для функции SIMPLINK значение **Вкл.** в окне настроек SIMPLINK.
- 4 Задайте для параметра **Синхронизация питания** значения **Вкл.** или **Выкл.**.
- 5 В окне меню SIMPLINK выберите устройство, которое Вы хотите контролировать пультом от ТВ.
 - Настроить SIMPLINK можно также в меню **🏠 (Home) ⇨ Входы ⇨ SIMPLINK**.
 - Совместимо только с устройствами поддерживающими технологию SIMPLINK.
 - Для использования функции SIMPLINK необходим высокоскоростной HDMI® кабель (с поддержкой протокола дистанционного управления CEC). У высокоскоростных HDMI® кабелей 13 пинов для обмена информацией между устройствами.
 - При переподключении к другому ТВ входу, управление данным устройством через SIMPLINK перестанет работать.
 - При одновременном использовании нескольких HDMI устройств с протоколом дистанционного управления, SIMPLINK может работать с ошибками.
 - При воспроизведении видео/музыки на ТВ от подключенного домашнего кинотеатра, **Звук с дом. кинотеатра** подключается автоматически.

Описание функции SIMPLINK

- **Прямое воспроизведение** : Моментально воспроизводит мультимедиа с устройства на ТВ.
- **Управление устройствами с помощью пульта ДУ телевизора** : Управляет устройством-носителем, на котором расположены файлы мультимедиа.
- **Отключение основного питания** : Если для параметра **Синхронизация питания** выбрать значение **Вкл.** в разделе настроек SIMPLINK, тогда при выключении питания телевизора подключенные к телевизору через SIMPLINK устройства также будут выключены.
- **Включение основного питания** : Если для параметра **Синхронизация питания** выбрать значение **Вкл.** в разделе настроек SIMPLINK, тогда при включении питания телевизора подключенные к телевизору через SIMPLINK устройства также будут включены. (Поведение может зависеть от подключенного устройства.)

Блокировка системы

⚙️ (Настройки) ⇒ Безопасность ⇒ Устан. пароль

Установка или изменение пароля доступа к функциям телевизора.

- Исходный установленный пароль: '0000'.
- При выборе страны (Франция) установлен пароль не '0000' а '1234'.
- Если выбрана страна Франция, пароль '0000' установить нельзя.

Сброс (обнуление) всех пользовательских настроек

⚙️ (Настройки) ⇒ Общие ⇒ Сброс настроек до заводских

Вся сохраненная в ТВ информация и настройки будут удалены и возвращены в заводское состояние. ТВ автоматически выключится и снова включится, после этого в нем будут только заводские предустановки.

- Если Система блокировки включена, появится всплывающее окно с требованием ввести пароль.
- Не отключайте электропитание во время сброса и инициализации.

Извлечение USB устройства

Выберите подключенный порт USB из меню 🏠 (Home) ⇔

Входы и нажмите кнопку **Извлечь** для отключения устройства хранения USB.

Как только появится сообщение о том, что устройство USB может быть успешно извлечено, отсоедините устройство от USB-входа ТВ.

- После того, как устройство USB было извлечено через меню, информация с него больше не может быть прочитана. Отсоедините устройство USB и переподключите его.

Будьте осторожны при использовании устройств USB

- Если устройство USB оснащено программой автоидентификации или использует свой собственный драйвер, оно может не работать.
- Некоторые устройства USB могут не распознаваться в ТВ или работать некорректно.
- Используйте только устройства USB, отформатированные при помощи Windows в файловые системы FAT32 или NTFS.
- При использовании внешних устройств USB, рекомендовано пользоваться устройствами с напряжением не более 5 В и силой тока 500 мА.
- Рекомендовано использовать USB карты памяти не более 32 Гб и внешние жесткие диски USB не более 2 ТБ.
- Если внешний жесткий диск USB с внешним питанием работает с ошибками, включите и выключите питание. Дополнительную информацию см. в руководстве пользователя внешнего жесткого диска USB.
- Данные на устройстве USB могут быть повреждены. Сохраняйте резервные копии важных файлов на других носителях. Обеспечение сохранности файлов является целиком и полностью задачей пользователя. Производитель не несет ответственности за утрату данных.

Поддерживаемые форматы мультимедиа

- Максимальная скорость передачи: 20 Мбит/сек. (мегабит на секунду)
- Поддерживаемые форматы внешних субтитров:
*.srt (SubRip), *.smi (SAMI), *.sub (SubViewer, MicroDVD, DVDsubtitleSystem, Subldx(Vobsub)), *.ass/*.ssa (SubStation Alpha), *.txt (TMPlayer), *.psb (PowerDivX)
- Поддерживаемые форматы внутренних субтитров:
.dat/.mpg/*.mpeg/*.vob (DVD-субтитры), *.ts/*.tp/
*.m2ts (DVB-субтитры), *.mp4 (DVD-субтитры, Обычный текст UTF-8), *.mkv (ASS, SSA, Обычный текст UTF-8, Универсальный формат субтитров, VobSub, DVD-субтитры), *.divx/*.avi (XSUB¹, XSUB+)

1 XSUB : Поддержка внутренних субтитров с DivX6

Поддерживаемые видеоформаты

- Максимальное разрешение: 1920 x 1080 @ 30p (только Motion JPEG 640 x 480 @ 30p)
- .asf, .wmv
[Видео] MPEG-4 Part2, XviD, H.264/AVC, VC1(WMV3, WVC1), MP43
[Аудио] WMA Standard, WMA9(Pro), MP3, AAC, AC3
- divx, .avi
[Видео] MPEG-2, MPEG-4 Part2, DivX3.11, DivX4, DivX5, DivX6, XviD, H.264/AVC
[Аудио] HE-AAC, LPCM, ADPCM, MPEG-1 Layer I, MPEG-1 Layer II, Dolby Digital, MPEG-1 Layer III (MP3)
- .ts, .trp, .tp, .mts, .m2ts
[Видео] H.264/AVC, MPEG-2, H.265/HEVC
[Аудио] MPEG-1 Layer I, MPEG-1 Layer II, MPEG-1 Layer III (MP3), Dolby Digital, Dolby Digital Plus, AAC, HE-AAC
- .vob
[Видео] MPEG-1, MPEG-2
[Аудио] Dolby Digital, MPEG-1 Layer I, MPEG-1 Layer II, DVD-LPCM
- mp4, .m4v, .mov
[Видео] MPEG-2, MPEG-4 Part2, DivX3.11, DivX4, DivX5, XviD, H.264/AVC
[Аудио] AAC, MPEG-1 Layer III (MP3)
- .mkv
[Видео] MPEG-2, MPEG-4 Part2, XviD, H.264/AVC
[Аудио] HE-AAC, Dolby Digital, MPEG-1 Layer III (MP3), LPCM
- motion JPEG
[Видео] MJPEG
[Аудио] LPCM, ADPCM
- .mpg, .mpeg, .mpe
[Видео] MPEG-1, MPEG-2
[Аудио] MPEG-1 Layer I, MPEG-1 Layer II, Dolby Digital, LPCM
- .dat
[Видео] MPEG-1, MPEG-2
[Аудио] MP2
- .flv
[Видео] Sorenson H.263, H.264/AVC
[Аудио] MP3, AAC, HE-AAC
- 3gp, 3gp2
[Видео] H.264/AVC, MPEG-4 Part2
[Аудио] AAC, AMR(NB/WB)

Поддерживаемые аудиоформаты

- Формат файла : mp3
[Битрейт] 32 Кбит/сек ~ 320 Кбит/сек
[Частота дискретизации] 16 кГц ~ 48 кГц
[Поддержка] MPEG1, MPEG2, Layer2, Layer3
- Формат файла : AAC
[Битрейт] свободный формат
[Частота дискретизации] 8 кГц ~ 48 кГц
[Поддержка] ADIF, ADTS
- Формат файла : M4A
[Битрейт] свободный формат
[Частота дискретизации] 8 кГц ~ 48 кГц
[Поддержка] MPEG-4

- Формат файла : WMA
[Битрейт] 128 Кбит/сек ~ 320 Кбит/сек
[Частота дискретизации] 8 кГц ~ 48 кГц
[Поддержка] WMA7, WMA8, WMA9 Standard
- Формат файла : WMA 10 Pro
[Битрейт] ~ 768 Кбит/сек
[Канал/Частота дискретизации]
M0 : 2-канальный при 48 кГц
(Кроме режима LBR),
M1 : 5.1-канальный при 48 кГц,
M2 : 5.1-канальный при 96 кГц
[Поддержка] WMA 10 Pro
- Формат файла : OGG
[Битрейт] свободный формат
[Частота дискретизации] 8 кГц ~ 48 кГц
[Поддержка] OGG Vorbis
- Формат файла : WAV
[Битрейт] 64 Кбит/сек ~ 1,5 Мбит/сек
[Частота дискретизации] 8 кГц ~ 48 кГц
[Поддержка] LPCM
[Битовая глубина] 8 бит/16 бит/24 бита

Поддерживаемые форматы изображений

- Категория : 2D (jpeg, jpg, jpe)
[Доступный форма файлов]
SOF0: базовая линия,
SOF1: последовательное расширение,
SOF2: прогрессивная развертка
[Размер фото]
Минимальный: 64 x 64,
Максимальный (Обычного типа): 15360 (Ш) x 8640 (В),
Максимальный (Прогрессивный тип): 1920 (Ш) x 1440 (В)
- Категория: BMP
[Размер фото] Минимальный: 64 x 64,
Максимальный: 9600 x 6400
- Категория : PNG
[Доступный формат файлов] Чересстрочный, Построчный
[Размер фото]
Минимальный: 64 x 64,
Максимальный (Чересстрочный) : 1200 x 800,
Максимальный (Построчный) : 9600 x 6400
- Форматы изображений BMP и PNG могут отображаться медленнее формата JPEG.

Просмотр онлайн руководства

Для получения дополнительной информации по руководству пользователя, посетите www.lg.com.

Обслуживание

Очистка телевизора

Для сохранения превосходного качества изображения и длительного срока службы продукта необходимо регулярно очищать телевизор.

- Перед очисткой телевизора выключите питание и отключите шнур питания и другие кабели.
- Если телевизор не используется в течение длительного времени, отключите шнур питания от розетки, чтобы избежать повреждения из-за разряда молнии или скачка напряжения.

Экран, рамка, корпус и подставка

Для удаления пыли или незначительных загрязнений используйте сухую, чистую и мягкую ткань.

Для удаления значительных загрязнений протирайте поверхность мягкой тканью, смоченной в чистой воде или мягком растворе моющего средства. После этого сразу же протрите экран и рамку сухой тканью.

- Всегда избегайте касания экрана, так как это может привести к его повреждению.
- Не нажимайте, не трите и не бейте по поверхности ногтями или острыми предметами, так как это может привести к появлению царапин на экране и искажению изображения.
- Не используйте химические вещества, так как это может привести к повреждению поверхности.
- Не наносите жидкость непосредственно на поверхность. При попадании воды внутрь корпуса телевизора существует риск возникновения пожара, поражения электрическим током и неисправности.

Кабель питания

Регулярно очищайте шнур питания от накопившейся пыли или грязи.

Предотвращение повреждения или прогорания экрана телевизора

- Если на экране в течение длительного времени отображается неподвижное изображение, оно может «отпечататься» и оставить на экране постоянный след. На такое повреждение или "прогорание" гарантия не распространяется.
- Если в течение длительного времени для телевизора установлен формат изображения 4:3, изображение может прогореть на области экрана с черными полосками.
- Для предотвращения данной проблемы избегайте вывода на экран неподвижных изображений в течение длительного времени (2 часа или более для ЖК-телевизоров).

Устранение неисправностей

Невозможно управлять телевизором с помощью пульта дистанционного управления.

- Проверьте датчик ДУ на телевизоре и повторите попытку.
- Убедитесь в отсутствии препятствий между ТВ и пультом дистанционного управления.
- Убедитесь, что батареи заряжены и правильно установлены (⊕ к ⊕, ⊖ к ⊖).

Отсутствуют изображение и звук.

- Убедитесь в том, что телевизор включен.
- Убедитесь в том, что шнур питания подключен к розетке.
- Убедитесь в том, что розетка работает, подключив к ней другие устройства.

Телевизор самопроизвольно выключается.

- Проверьте надежность подключения к электросети (место: розетка/ТВ). Возможно, произошел сбой в сети электропитания, плохой контакт в розетке.
- Проверьте, включена ли функция **Авто-отключение питания** (в зависимости от модели) / **Таймер сна** / **Отключение ТВ по таймеру** в меню **Таймеры**.
- Если отсутствует входной сигнал в течение 15 минут, телевизор выключится автоматически.

При подсоединении к компьютеру (HDMI/RGB), отображается сообщение "Нет сигнала", "Убедитесь в наличии кабеля" или "Неподдерживаемый формат".

- Выключение/включение телевизора с помощью пульта ДУ.
- Переподключите кабель HDMI/RGB.
- Перезапустите компьютер не выключая ТВ.

Автоматическое выключение телевизора.

- Если настроен параметр **Включение по таймеру**, телевизор автоматически включается в заданное время, а также автоматически выключается через 2 часа при отсутствии активности пользователя.
- Для отключения этой функции используйте пульт ДУ и перейдите в меню **⚙ (Настройки) ⇒ Таймеры ⇒ Включение по таймеру ⇒ Автоотключение через 2 часа ⇒ Выкл.**

Технические характеристики

Характеристики изделий могут быть изменены без предварительного уведомления в связи с модернизацией функций устройства.

Модель	Размеры (Ш x В x Г) (мм)		Вес (кг)		Потребляемая мощность (Исходное состояние)	Требования к электропитанию
	С подставкой	Без подставки	С подставкой	Без подставки		
20MT48DF 20MT48VF	467,0 x 330,5 x 146,3	467,0 x 278,0 x 52,7	2,4	2,2	22 Вт	19 В --- 1,2 А
22MT58DF 22MT58VF	507,6 x 410,5 x 198,2	507,6 x 316,5 x 75,5	3,1	2,8	26 Вт	19 В --- 1,6 А
24MT58DF 24MT58VF	554,9 x 422,9 x 203,5	554,9 x 342,3 x 92,8	3,6	3,2	28 Вт	19 В --- 2,0 А
27MT58DF 27MT58VF	642,0 x 473,7 x 203,5	642,0 x 393,5 x 93,0	5,0	4,6	32 Вт	19 В --- 2,0 А
22MT48DF 22MT48VF	507,6 x 358,0 x 146,3	507,6 x 316,5 x 52,7	3,0	2,9	26 Вт	19 В --- 1,6 А
22MT41DF 22MT41DW	507,6 x 364,6 x 143,4	507,6 x 316,5 x 52,7	3,1	2,9	26 Вт	19 В --- 1,6 А
24MT48DF 24MT48VF 24MT48U 24MT48DW 24MT48DG 24MT48VW	556 x 387,3 x 146,3	556 x 345,2 x 53,1	3,4	3,2	28 Вт	19 В --- 1,6 А
24MT41DF 24MT41DW	556 x 392,7 x 143,4	556 x 345,2 x 53,1	3,5	3,2	28 Вт	19 В --- 1,6 А
28MT48DF	641,5 x 435,5 x 186,1	641,5 x 396,3 x 57,5	4,7	4,5	28 Вт	19 В --- 1,6 А
28MT41DF 28MT41DW	641,5 x 444,0 x 178,8	641,5 x 396,3 x 57,5	5,0	4,5	28 Вт	19 В --- 1,6 А
28MT48VF 28MT48U 28MT48VW	641,5 x 435,5 x 186,1	641,5 x 396,3 x 57,5	4,7	4,5	33 Вт	19 В --- 2,0 А
29MT48DF 29MT48VF	665,8 x 444,5 x 186,1	665,8 x 405,5 x 61,4	4,8	4,6	33 Вт	19 В --- 2,0 А
29MT48T	665,8 x 435 x 175	665,8 x 405,5 x 61,4	4,7	4,5	33 Вт	19 В --- 2,0 А

Адаптер питания	20MT48*	24MT58* / 27MT58* / 29MT48* / 28MT48V* / 28MT48U	22MT58* / 22MT48* / 22MT41* / 24MT48* / 24MT41* / 28MT41* / 28MT48D*
	Изготовитель : Lien Chang Модель : LCAP26-E, LCAP21 Изготовитель : Honor Модель : ADS-40FSG-19 19025GPG-1, ADS-40SG-19-3 19025G	Изготовитель : Lien Chang Модель : LCAP16B-E, LCAP21C Изготовитель : Honor Модель : ADS-45FSN-19 19040GPG, ADS-45SN-19-3 19040G	Изготовитель : Lien Chang Модель : LCAP16A-E, LCAP21A Изготовитель : Honor Модель : ADS-40FSG-19 19032GPG, ADS-40SG-19-3 19032G
	Входное напряжение : АС 100 – 240 В ~ 50/60 Гц Выходное напряжение : DC 19 В --- 1,3 А	Входное напряжение : АС 100 – 240 В ~ 50/60 Гц Выходное напряжение : DC 19 В --- 2,1 А	Входное напряжение : АС 100 – 240 В ~ 50/60 Гц Выходное напряжение : DC 19 В --- 1,7 А

РУССКИЙ

Размер модуля CI (Ш x В x Г)	100,0 мм x 55,0 мм x 5,0 мм
-------------------------------------	-----------------------------

Условия окружающей среды	Рабочая температура	0 °C до 40 °C
	Рабочая влажность	Менее 80 %
	Температура хранения	-20 °C до 60 °C
	Влажность хранения	Менее 85 %

(В зависимости от страны)

РУССКИЙ

	Цифровое ТВ			Аналоговое ТВ
	Спутниковое	Эфирное	Кабельное	Эфирное / Кабельное
Стандарт вещания	DVB-S/S2*	DVB-T DVB-T2*	DVB-C	PAL/SECAM B/G, D/K, I, SECAM L
Зона покрытия канала (диапазон частот)	950–2150 МГц	VHF III: 174–230 МГц UHF IV: 470–606 МГц UHF V: 606–862 МГц S полоса II : 230–300 МГц S полоса III : 300–470 МГц	46–862 МГц	46–862 МГц
Максимальное количество сохраненных программ	6000	2000		
Волновое сопротивление антенны	75 Ω			

* Только для моделей с поддержкой DVB-T2/C/S2.

Поддерживаемый режим RGB (PC(ПК)) / HDMI (PC(ПК))

(Только для MT58*)

Разрешение	Частота горизонтальной развертки (кГц)	Частота вертикальной развертки (Гц)
720 x 400	31,468	70,080
640 x 480	31,469 37,500	59,940 75,000
800 x 600	37,879 46,875	60,317 75,000
1024 x 768	48,363	60,004
1024 x 768 (только для HDMI (PC))	56,476	70,069
1024 x 768	60,023	75,029
1152 x 864	67,500	75,000
1280 x 720	45,000	60,000
1280 x 800	49,702	59,810
1280 x 1024	63,981 79,976	60,020 75,025
1400 x 1050	65,317	59,978
1440 x 900	55,935	59,887
1600 x 900	60,000	60,000
1680 x 1050	64,674 65,290	59,883 59,954
1920 x 1080 (Только для RGB (PC))	66,590	59,930
1920 x 1080 (Только для HDMI (PC))	67,500	60,000

! ПРИМЕЧАНИЕ

- Оптимальным разрешением экрана является 1920 x 1080 при 60 Гц.
- Оптимальной синхронизацией в каждом режиме является частота вертикальной развертки 60 Гц.

Поддерживаемый режим HDMI (PC(ПК))

(Только для 22MT48*, 22MT41*)

Разрешение	Частота горизонтальной развертки (кГц)	Частота вертикальной развертки (Гц)
720 x 400	31,468	70,080
640 x 480	31,469 37,500	59,940 75,000
800 x 600	37,879 46,875	60,317 75,000
1024 x 768	48,363 56,476 60,023	60,004 70,069 75,029
1152 x 864	67,500	75,000
1280 x 720	45,000	60,000
1280 x 800	49,702	59,810
1280 x 1024	63,981 79,976	60,020 75,025
1400 x 1050	65,317	59,978
1440 x 900	55,935	59,887
1600 x 900	60,000	60,000
1680 x 1050	64,674 65,290	59,883 59,954
1920 x 1080	67,500	60,000

(Только для 20/24/28/29MT48*, 24/28MT41*)

Разрешение	Частота горизонтальной развертки (кГц)	Частота вертикальной развертки (Гц)
720 x 400	31,468	70,080
640 x 480	31,469 37,500	59,940 75,000
800 x 600	37,879 46,875	60,317 75,000
1024 x 768	48,363 60,023	60,004 75,029
1280 x 800	49,702	59,810
1366 x 768	47,717	59,790

! ПРИМЕЧАНИЕ

- Оптимальным разрешением экрана является
 - 22MT48*, 22MT41*: 1920 x 1080 при 60 Гц.
 - 20/24/28/29MT48*, 24/28MT41*: 1366 x 768 при 60 Гц.
- Оптимальной синхронизацией в каждом режиме является частота вертикальной развертки 60 Гц.

Поддерживаемый режим HDMI (DTV)

Разрешение	Частота горизонтальной развертки (кГц)	Частота вертикальной развертки (Гц)
720 x 480	31,469	59,940
	31,500	60,000
720 x 576	31,250	50,000
1280 x 720	37,500	50,000
	44,960	59,940
	45,000	60,000
1920 x 1080	33,720	59,940
	33,750	60,000
	28,125	50,000
	27,000	24,000
	33,750	30,000
	56,250	50,000
	67,430	59,940
	67,500	60,000

Поддержка компонентного режима

(Только для MT58*)

Разрешение	Частота горизонтальной развертки (кГц)	Частота вертикальной развертки (Гц)
720 x 480	15,730	59,940
	15,750	60,000
	31,470	59,940
	31,500	60,000
720 x 576	15,625	50,000
	31,250	50,000
1280 x 720	44,960	59,940
	45,000	60,000
	37,500	50,000
1920 x 1080	33,720	59,940
	33,750	60,000
	28,125	50,000
	56,250	50,000
	67,432	59,940
	67,500	60,000

! ПРИМЕЧАНИЕ

- Оптимальным разрешением экрана является - MT58*, 22MT48*, 22MT41*: 1920 x 1080 при 60 Гц.
- 20/24/28/29MT48*, 24/28MT41*: 1366 x 768 при 60 Гц.
- Оптимальной синхронизацией в каждом режиме является частота вертикальной развертки 60 Гц.

Сведения о подключении к компонентному разъему

(Только для MT58*)

Порты компонентного сигнала на телевизоре	Y	P _B	P _R
---	---	----------------	----------------

Выходные видеоразъемы на DVD-проигрывателе	Y	P _B	P _R
	Y	B-Y	R-Y
	Y	Cb	Cr
	Y	Pb	Pr

ПРЕДУПРЕЖДЕНИЕ!

Никогда не устанавливайте телевизор на неустойчивые поверхности. Телевизор может упасть, что может привести к травмам или смертельным случаям. Многих травм, особенно в отношении детей, можно избежать, соблюдая простые меры предосторожности:

- Использовать корпуса или подставки, рекомендованные производителем телевизора.
- Использовать только такую мебель, которая может надежно удерживать телевизор.
- Убедиться, что телевизор не нависает над краем предмета мебели, на котором он установлен.
- Не устанавливать телевизор на высокие предметы мебели (например, шкафы или книжные шкафы), не прикрепив эту мебель и телевизор к надежной опоре.
- Не помещать ткань между телевизором и предметом мебели, на котором он установлен.
- Объяснить детям, что опасно взбираться на мебель, чтобы дотянуться до телевизора или его элементов управления.

При обслуживании и перемещении телевизора следует также принимать во внимание описанные выше меры предосторожности.

Условные обозначения

~	Означает переменный ток (AC).
==	Означает постоянный ток (DC).
□	Означает оборудование класса II.
⏻	Означает режим ожидания.
	Означает "ВКЛ." (питание).
⚡	Означает опасное напряжение.

Наименование и адрес производителя

Эл Джи Электроникс Инк.	ЛГ Электроникс Нанджин Нью Технолджи Ко., Лтд.	000 «ЛГ Электроникс Млава»	000 «ЛГ Электроникс РУС»
ЛГ Электроникс Инк. 730-709, Корея, Гьёнсангбук-до, Гуми-щи, Санхо-даеро, 77	Китай, 210038, г. Нанджин, Зона Экономического и Технического Развития, Яоксин Роуд, 346	06-500, Польша, Млава, ул.ЛГ Электроникс 7.	143160, РФ, Московская область, Рузский район, СП Дороховское, 86-й км. Минского шоссе, д.9.
(Корея, 730-906, Гиёнгангбук-До, г. Гуми, Гонгдан-Донг, 299)			

Наименование и адрес импортера

000 «ЛГ Электроникс РУС»
143160, РФ, Московская область, Рузский район, СП Дороховское, 86-й км. Минского шоссе, д.9.

Только для России

- «Претензии (предложения) по качеству товара, ремонт и техническое обслуживание товара принимает: Фирменный сервисный центр г. Москва, пл. Победы, д. 2, стр. 2. Информацию о других сервисных центрах можно получить в службе поддержки клиентов».
- Срок службы данного товара - 5 лет со дня передачи товара потребителю.
-



Символ «не для пищевой продукции» применяется в соответствие с техническим регламентом Таможенного союза «О безопасности упаковки» 005/2011 и указывает на то, что упаковка данного продукта не предназначена для повторного использования и подлежит утилизации. Упаковку данного продукта запрещается использовать для хранения пищевой продукции.



Символ «петля Мебиуса» указывает на возможность утилизации упаковки. Символ может быть дополнен обозначением материала упаковки в виде цифрового и/или буквенного обозначения.



Убедитесь, что вы прочли информацию о мерах предосторожности перед использованием устройства. Наименование модели и серийный номер расположен сзади и на одной из боковых сторон телевизора. Запишите нижеуказанные данные, если вдруг вам потребуется техническое обслуживание.

МОДЕЛЬ _____

СЕРИЙНЫЙ НОМЕР _____