

MANUEL DU PROPRIÉTAIRE

PURIFICATEUR D'AIR

Lisez attentivement le manuel du propriétaire avant d'utiliser l'appareil et gardez-le à portée de main pour vous y référer à tout moment.

TABLE DES MATIÈRES

Ce manuel peut contenir des images ou un contenu différent du modèle que vous avez acheté.

Ce manuel est sujet à révision par le fabricant.

CONSIGNES DE SÉCURITÉ04

Recyclage des batteries/accumulateurs usagés	11
Recyclage de votre ancien appareil	11

INSTALLATION12

Pièces	12
Retrait des matériaux d'emballage.....	13
Télécommande.....	14
Transport ou déplacement de l'appareil... ..	15
Installation de l'appareil	15

UTILISATION16

Aperçu de l'appareil.....	16
Pour démarrer	22
Utilisation du mode Smart	22
Utilisation du mode Booster	23
Utilisation du mode Dual	23
Utilisation du mode Single.....	24
Réglage de la vitesse du ventilateur du purificateur d'air	24
Réglage de la vitesse du ventilateur du Nettoyage Booster.....	25
Rotation du Nettoyage Booster	25
Vérification de la qualité de l'air.....	26
Utilisation de l'ioniseur d'air	29
Réglage du Sleep Timer	30
Verrouillage des boutons du panneau de commande.....	30

FONCTIONS SMART31

Utilisation de l'Application LG SmartThinQ.....	31
Utilisation de Smart Diagnosis™	33

MAINTENANCE35

Entretien du Nettoyage Booster	36
Nettoyage de l'extérieur.....	36
Nettoyage du filtre	37
Remplacement du filtre	37
Nettoyage du capteur de particules	38
Rangement	39

DÉPANNAGE40

SPÉCIFICATIONS DE L'APPAREIL....44

Les consignes de sécurité suivantes sont destinées à éviter les risques ou dommages imprévus issus d'une utilisation dangereuse ou incorrecte de l'appareil.

Les consignes sont séparées en 'AVERTISSEMENT' et 'ATTENTION' comme décrit ci-dessous.



Ce symbole s'affiche pour indiquer des problèmes et des utilisations qui peuvent présenter des risques.

Lire attentivement la partie qui comporte ce symbole et suivre les instructions afin d'éviter tout risque.



AVERTISSEMENT

Cela indique que tout manquement à suivre les instructions peut entraîner des blessures graves ou la mort.



ATTENTION

Cela indique que tout manquement à suivre les instructions peut entraîner des blessures légères ou endommager l'appareil.

Consignes importantes relatives à la sécurité



AVERTISSEMENT

Pour réduire le risque d'explosion, d'incendie, de décès, de choc électrique, de blessure ou d'éboullantage de personnes lors de l'utilisation de cet appareil, suivez les précautions de base, y compris les suivantes :

Enfants au sein du foyer

Cet appareil n'est pas destiné à être utilisé par des personnes (y compris des enfants) ayant des capacités physiques, sensorielles ou mentales réduites, ou manquant d'expérience et de connaissances, à moins qu'elles ne soient supervisées ou aient reçu des instructions quant à l'utilisation de l'appareil par une personne responsable de leur sécurité. Les enfants doivent être surveillés pour s'assurer qu'ils ne jouent pas avec l'appareil.

Pour une utilisation en Europe

Cet appareil peut être utilisé par des enfants âgés de 8 ans et plus et par des personnes ayant des capacités physiques, sensorielles ou mentales réduites ou bien manquant d'expérience et de connaissances, s'ils sont surveillés ou ont reçu des instructions relatives à l'utilisation de l'appareil d'une manière sûre et s'ils comprennent les dangers impliqués. Les enfants ne doivent pas jouer avec l'appareil. Le nettoyage et la maintenance par l'utilisateur ne doivent pas être exécutés par des enfants sans surveillance.

Installation

- Ne pas installer l'appareil sur une surface inégale ou inclinée.
- N'installez pas l'appareil dans une zone exposée aux rayons directs du soleil ou à proximité d'équipements de production de chaleur.
- Ne pas installer le produit dans un endroit où des gaz combustibles peuvent s'échapper ou des huiles industrielles ou des particules métalliques sont présentes.
- Veillez à ne pas laisser la fiche d'alimentation enfoncée à l'arrière de l'appareil.
- Ne pas toucher la fiche d'alimentation avec des mains mouillées.
- Protégez les connecteurs de manière à ce que l'extérieur du câble ne soit pas appliqué aux bornes.
- Lorsque vous débranchez le cordon d'alimentation, tirez-le toujours par la fiche.
- Débranchez l'appareil lorsqu'il y a du tonnerre ou des éclairs, ou lorsqu'il n'est pas utilisé pendant une longue période.
- Ne pas plier excessivement le câble d'alimentation ou placer un objet lourd sur celui-ci.
- N'étendez pas la longueur du câble d'alimentation ou modifiez-la.
- N'utilisez pas plusieurs appareils sur une prise de courant à prise multiple.

- Veillez à ce qu'il soit impossible de retirer le cordon d'alimentation ou de l'endommager pendant le fonctionnement de l'appareil.
- Si le cordon d'alimentation est endommagé, il doit être remplacé par le fabricant ou ses techniciens habilités ou bien une personne qualifiée afin d'éviter tout danger.

Utilisation

- Si l'appareil est immergé dans de l'eau, arrêtez de l'utiliser et contactez le centre de service LG Electronics.
- En cas de fuite de gaz (isobutane, propane, gaz naturel, etc.), ne pas toucher l'appareil ni la fiche d'alimentation et ventiler immédiatement la zone.
- Ne pas nettoyer l'appareil avec des brosses, chiffons ou éponges avec des surfaces rugueuses ou à base de matériau métallique.
- Si vous détectez un bruit, une odeur ou une fumée anormal, débranchez immédiatement le produit et contactez un centre de service LG Electronics.
- Le démontage, la réparation ou la modification de l'appareil ne doit être effectuée que par un réparateur agréé du centre de service LG Electronics.
- Ne pas utiliser ou entreposer du feu, des combustibles (éther, benzène, alcool, drogues, propane, butane, vaporisateur combustible, insecticide, désodorisant, cosmétiques, etc.) ou des matériaux inflammables (bougies, lampes, etc.) à proximité du produit.
- Ne pas placer le cordon d'alimentation sous des tapis, des moquettes ou des paillassons.
- Ne pas laisser d'animaux de compagnie mâcher le cordon d'alimentation.
- Ne pas laisser d'enfants monter sur l'appareil ou jouer avec.
- Ne pas déplacer l'appareil lorsqu'il est en cours de fonctionnement.
- Le ventilateur n'est pas un jouet. Ne laissez personne jouer avec et ne le placez pas là où de jeunes enfants peuvent l'atteindre.

- Ne pas frapper l'appareil.
- Ne pas placer quoi que ce soit (café, vase à fleurs ou boissons, etc.) au-dessus de l'appareil.
- Ne pas insérer de mains ou d'objets métalliques dans l'entrée ou la sortie d'air.
- Ne pas installer et utiliser des pièces cassées.
- Ne pas mettre de produits inflammables dans l'appareil.
- Ne pas utiliser l'appareil lorsque son couvercle est ouvert.

Maintenance

- Éliminer les matériaux d'emballage (vinyle, polystyrène, etc.) pour les garder hors de portée des enfants.
- Veillez à ne pas permettre à une partie de votre corps d'être pincée lorsque vous détachez et refixez des pièces de l'appareil.
- Vous devez arrêter d'utiliser l'appareil et le débrancher avant de le nettoyer et de remplacer le filtre.

Pile

- Une pile bouton/en forme de pièce est utilisée dans la télécommande de l'appareil. Si vous avez accidentellement avalé la pile, allez chez le médecin immédiatement pour un traitement d'urgence. Si vous ne recevez pas de premiers secours dans les 2 heures qui suivent votre ingestion, vous risquez de subir des dégâts aux organes internes ou la mort dans des cas graves.
- Ne pas ingérer la pile.
- Si le compartiment à pile n'est pas bien fixé, arrêtez d'utiliser l'appareil instantanément et tenez-le éloigné des enfants.
- Remplacez toutes les piles de la télécommande par des piles neuves du même type. Ne pas mélanger des piles neuves et usagées ou des types de piles différents.

! ATTENTION

Pour réduire le risque de blessures légères à une personne, dysfonctionnement ou dommages au produit ou à la propriété lors de l'utilisation de cet appareil, suivre les précautions de base, notamment les suivantes :

Installation

- Ne pas incliner l'appareil pour le tirer ou le pousser lors de son transport.
- Ne pas installer l'appareil dans des équipements de transport (véhicule / navire, etc.).
- Ne pas placer l'appareil à proximité d'un téléviseur ou d'un équipement stéréo.
- Ne pas placer l'appareil à proximité d'une lumière vive.
- L'appareil doit être installé conformément aux réglementations de câblage nationales.
- Lorsque vous déplacez ou rangez l'appareil, enveloppez le cordon d'alimentation autour de la base de l'appareil pour éviter les blessures corporelles, les dommages au cordon ou les dommages aux planchers.

Utilisation

- Ne pas utiliser le produit pour éliminer les gaz toxiques tels que le monoxyde de carbone.
- Ne pas utiliser le produit à des fins de ventilation.
- Ne pas utiliser l'appareil pendant une longue période dans une région à tension instable.
- Ne pas placer d'obstacles devant les grilles d'entrée et de sortie.
- Pour une utilisation sûre de l'appareil, les enfants ou d'autres personnes ayant des capacités mentales réduites doivent être surveillés de près par une personne responsable de leur sécurité.

- Ne pas placer l'appareil à proximité de rideaux.
- N'utilisez pas le produit à des fins spéciales telles que la conservation de la flore et de la faune, des instruments de précision, des œuvres d'art, etc.
- Ne pas monter sur l'appareil ou placer des objets au-dessus.
- Ne pas faire fonctionner l'appareil avec les mains humides.
- Ne pas laisser l'humidité de l'humidificateur directement toucher l'appareil.
- Ne pas utiliser l'appareil lorsqu'il n'est pas en position verticale.
- Ne pas utiliser l'appareil à proximité d'objets vulnérables à la chaleur.
- Utilisez le filtre uniquement pour son utilisation prévue.
- Le Filtre de Soin Désodorisant et le Filtre de Soin de Réserve d'Allergène sont assemblés. Ne pas essayer de les détacher l'un de l'autre.
- Ne pas utiliser de détergents, produits cosmétiques, produits chimiques, désodorisants ou désinfectants dans l'appareil.
- Ne pas placer d'objets magnétiques ou métalliques au-dessus de l'appareil.
- Ne toucher aucune pièce interne lorsque l'appareil est en marche ou immédiatement après son utilisation.
- Ne pas utiliser pas le Booster arbitrairement.
- Ne pas insérer d'objets dans le Booster.
- Ne pas faire fonctionner le produit lorsque le couvercle du Booster et le gril sont séparés.
- Ne pas insérer de mains ou d'objets métalliques dans la partie mobile du Nettoyage Booster.
- Ne pas appuyer sur plusieurs boutons de la télécommande en même temps.
- Ne pas lancer la télécommande et ne pas marcher dessus.

- Ne pas utiliser la télécommande s'il y a trop d'eau ou d'humidité.
- Ne pas utiliser la télécommande s'il y a un feu ou de la chaleur.

Maintenance

- Ne pas nettoyer avec des détergents solides ou des solvants et utilisez uniquement un chiffon doux.
- Ne pas démonter pas le Nettoyage Booster arbitrairement.
- Ne pas nettoyer l'appareil avec un détergent alcalin.
- Ne pas essuyer la surface de l'appareil à l'aide d'acide sulfurique, d'acide chlorhydrique ou de solvant organique (diluant, kérosène, etc.) ou attacher un autocollant sur l'appareil.
- Ne pas laisser de l'eau entrer dans l'appareil.
- Ne pas laver le filtre avec de l'eau.
- Veillez à ne pas endommager le filtre ultra fin lorsque vous utilisez un aspirateur.

Pile

- Ne pas modifier la pile arbitrairement.
- Une pile mal positionnée peut provoquer une explosion.
- Ne pas recharger ou démonter la pile.
- Ne pas jeter la pile au feu pour l'éliminer ou la laisser à proximité d'une source de chaleur.
- Retirez et rangez la pile dans un endroit sûr si vous n'avez pas l'intention d'utiliser la télécommande pendant une longue période.

Recyclage des batteries/accumulateurs usagés



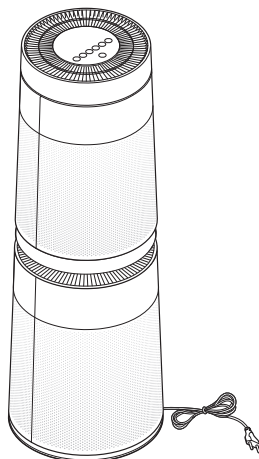
- Ce symbole peut être associé aux symboles chimiques du mercure (Hg), du cadmium (Cd) ou du plomb (Pb) si la batterie contient plus de 0,0005 % de mercure, 0,002 % de cadmium ou 0,004 % de plomb.
- Les batteries/accumulateurs doivent être jetés séparément, dans les déchetteries prévues à cet effet par votre municipalité ou être rapportés dans un magasin de téléphonie mobile.
- La mise au rebut de vos batteries/accumulateurs dans une poubelle appropriée ou dans un magasin de téléphonie mobile aidera à réduire les risques pour l'environnement et votre santé.
- Pour plus d'informations concernant le recyclage de vos batteries/accumulateurs, veuillez contacter votre mairie, le service des ordures ménagères ou encore le magasin où vous avez acheté ce produit.
([Http://www.lg.com/global/sustainability/environment/take-back-recycling/global-network-europe](http://www.lg.com/global/sustainability/environment/take-back-recycling/global-network-europe))

Recyclage de votre ancien appareil

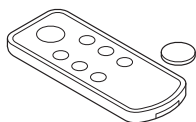


- Ce symbole de poubelle barrée d'une croix indique que votre équipement électrique et électronique (EEE) ne doit pas être jeté avec les ordures ménagères. Il doit faire l'objet d'un tri et d'une collecte sélective séparée.
- Les équipements électriques que vous jetez peuvent contenir des substances dangereuses. Il est donc important de les jeter de façon appropriée afin d'éviter des impacts négatifs sur l'environnement et la santé humaine. L'équipement que vous jetez peut également contenir des pièces réutilisables pour la réparation d'autres produits ainsi que des matériaux précieux pouvant être recyclés pour préserver les ressources de la planète.
- Vous pouvez rapporter votre appareil au commerçant qui vous l'a vendu ou contacter votre collectivité locale pour connaître les points de collecte de votre EEE. Vous trouverez également des informations à jour concernant votre pays en allant sur www.quefairedemesdechets.fr

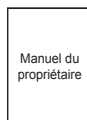
Pièces



Purificateur d'air



Télécommande /
Pile (CR2025, 1 pièce)



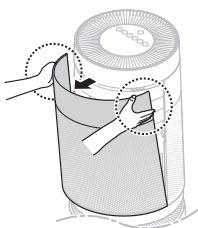
Manuel du propriétaire

- L'aspect et les caractéristiques de l'appareil peuvent différer en fonction du modèle.
- La forme de la prise électrique diffère selon le pays.

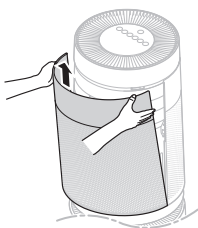
Retrait des matériaux d'emballage

Déballez l'appareil et retirez tout ruban d'emballage ou vinyle avant de l'utiliser.

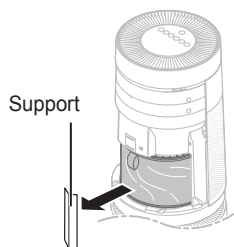
- 1 Retirez l'appareil de l'emballage et retirez le ruban de fixation fixé sur l'appareil.
- 2 Prenez l'extrémité supérieure du capot arrière et tirez-le doucement.
 - Vous verrez « PM1.0 & GAS SENSOR SYSTEM » sur le couvercle arrière de l'appareil.



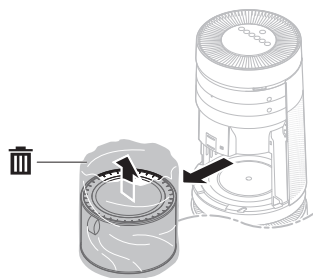
- 3 Retirez le couvercle de l'appareil.



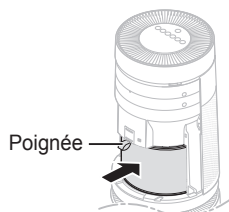
- 4 Retirez le support situé à l'entrée du filtre.
 - Entrée du filtre supérieur : 1 support
 - Entrée du filtre inférieur : 1 support



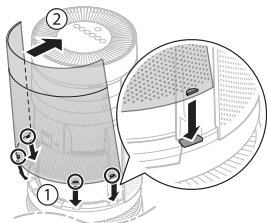
- 5 Retirez le filtre et son vinyle.



- 6 Installez le filtre dans l'appareil.
 - Assurez-vous que la poignée soit orientée vers le haut.



- 7** Insérez les pièces de fixation au bas du couvercle dans les trous situés au bas de l'appareil avant de refermer le couvercle.



- 8** Retirez le vinyle du filtre à la partie inférieure de l'appareil de la même manière.
- 9** Assemblez l'appareil dans l'ordre inverse du démontage après le nettoyage de l'appareil et le remplacement du filtre.

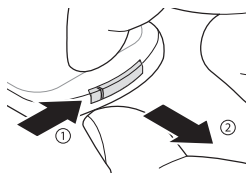
⚠ ATTENTION

- Le non-retrait des supports peut affecter les performances de l'appareil. Assurez-vous de l'enlever avant utilisation.
- Assurez-vous de retirer le vinyle du filtre avant utilisation, sinon cela pourrait entraîner un dysfonctionnement de l'appareil.
- Faites attention à la direction du filtre lorsque vous installez le filtre sinon il peut provoquer un dysfonctionnement ou une panne de l'appareil.

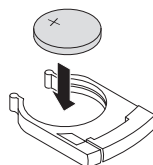
Télécommande

Insertion de la pile

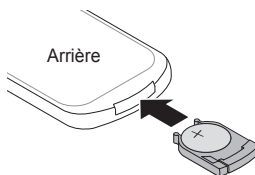
- 1** Avec l'arrière de la télécommande vers le haut, retirez le couvercle à pile de la télécommande.



- 2** Insérez la pile fournie avec l'appareil dans le compartiment.
- L'électrode (+) de la pile doit être orientée vers le haut.



- 3** Retirez le couvercle à pile de la télécommande.



REMARQUE

- Si la pile est déchargée, remplacez-la par une neuve (CR2025).
- Si la télécommande ne fonctionne pas comme prévu, essayez de remplacer la pile ou vérifiez la polarité (+, -) de la pile. Si le problème persiste, contactez le centre de service après-vente.
- Éliminez la pile usagée conformément à la réglementation environnementale.

Transport ou déplacement de l'appareil

Transportez le produit dans une position bien sécurisée et verticale. Des impacts peuvent causer des dommages à l'appareil.

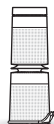


L'appareil est lourd. Utilisez deux personnes lors du déplacement.

- Le fait de laisser tomber l'appareil peut causer des blessures corporelles ou un dysfonctionnement de l'appareil.
- Ne pas tenir le couvercle extérieur lorsque vous transportez l'appareil. Le couvercle peut s'ouvrir accidentellement, faisant tomber l'appareil.

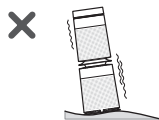


Lorsque vous déplacez ou rangez l'appareil, enveloppez le cordon d'alimentation autour de la base de l'appareil pour éviter les blessures corporelles, les dommages au cordon ou les dommages aux planchers.

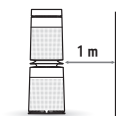


Installation de l'appareil

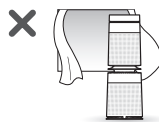
Installez l'appareil sur une surface solide et nivelée. L'installation de l'appareil sur une surface faible ou inclinée peut provoquer des bruits, des vibrations ou des basculements, entraînant des blessures.



Laissez un dégagement de 1 m entre l'appareil et les surfaces ou objets environnants. L'entrée d'air a besoin d'espace pour fonctionner correctement.



Ne pas installer l'appareil près des rideaux qui pourraient bloquer l'entrée ou la sortie d'air. Cela pourrait entraîner un dysfonctionnement de l'appareil ou une panne.



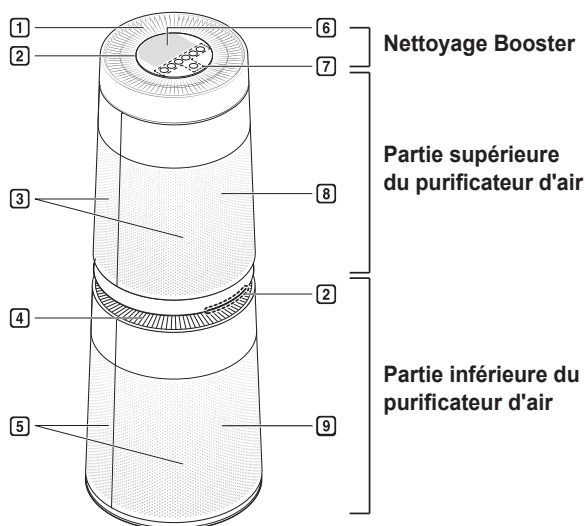
Les performances de l'appareil peuvent différer en fonction de l'environnement d'exploitation (comme la température et l'humidité).

- 40 à 70 % d'humidité sont recommandés pour des performances optimales.



Aperçu de l'appareil

Vue avant



- 1** **Sortie d'air supérieure/Nettoyage Booster**
- Il évacue l'air purifié à travers le filtre supérieur.
 - Vous pouvez contrôler la direction de l'air afin qu'elle atteigne tous les coins de la pièce.

- 2** **Voyant de qualité d'air**
- Il affiche la condition de l'air actuel à l'aide d'une lumière colorée.

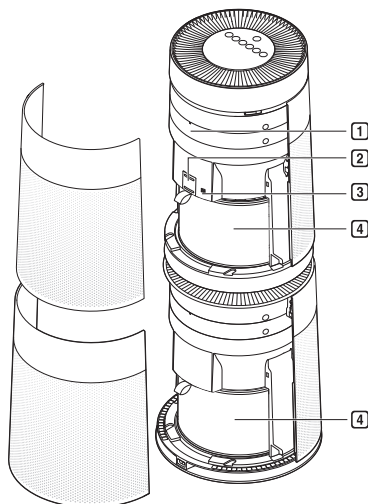
- 3** **Entrée d'air supérieure (couvercle supérieur)**
- L'air pénètre dans la partie supérieure du purificateur d'air à travers l'entrée. Vous pouvez retirer séparément le couvercle avant ou arrière.

- 4** **Sortie d'air inférieure**
- Elle évacue l'air purifié à travers le filtre inférieur.

- 5** **Entrée d'air inférieure (couvercle inférieur)**
- L'air pénètre dans la partie inférieure du purificateur d'air à travers l'entrée. Vous pouvez retirer séparément le couvercle avant ou arrière.
- 6** **Panneau d'affichage de l'état**
- Utilisez-le pour vérifier les paramètres de l'appareil et de la qualité de l'air.
- 7** **Panneau de commande**
- Utilisez-le pour définir les fonctions de l'appareil.
- 8** **Récepteur pour le signal de télécommande**
- 9** **Ioniseur d'air**
- Il génère des ions négatifs et réduit les bactéries nocives dans l'air.
 - Il est intégré à la partie inférieure du purificateur d'air.

- L'aspect et les caractéristiques de l'appareil peuvent différer en fonction du modèle.

Vue arrière



1 Pièce Smart Diagnosis

En cas de dysfonctionnement ou d'échec, vous pouvez utiliser l'option Smart Diagnosis pour vérifier l'état de l'appareil.

2 Capteur PM1.0 (particules d'un diamètre compris entre 1,0 et 2,5 micromètres)

Il détecte la concentration de particules.

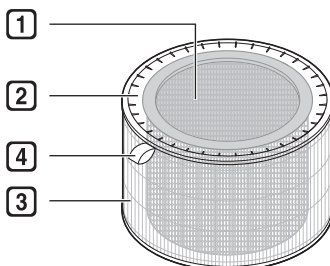
3 Capteur d'odeur (gaz)

Il détecte une odeur (gaz).

4 Filtre

Il réduit les matériaux allergènes, les particules fines, les sources possibles de syndrome d'une maison malade, le smog et d'autres odeurs.

Système de filtrage



1 Filtre de Soins Désodorisant

Il réduit les odeurs nocives (gaz) générées dans la vie quotidienne telles que les odeurs de salle de bains, de fumée de cigarette et de nourriture.

2 Filtre de soins de la réserve d'allergènes

Il réduit les PM1.0 et la fumée de cigarette dans l'air.

3 Filtre ultra-fin

Il est attaché à l'extérieur du filtre de soins de la réserve d'allergènes, réduisant principalement les grandes particules flottant dans l'air, y compris les poils des animaux de compagnie.

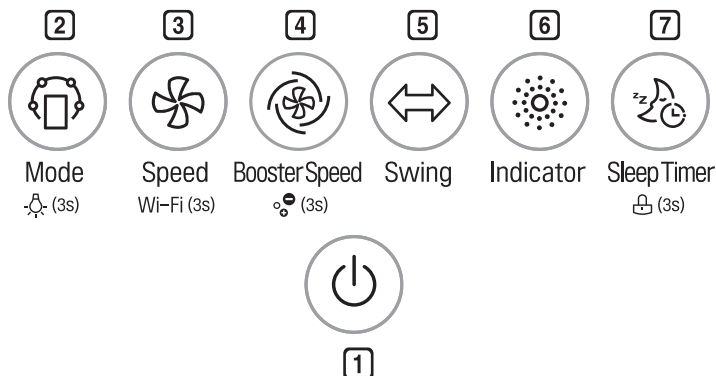
4 Poignée du filtre

Utilisez-la pour séparer le filtre de l'appareil.

REMARQUE

- Gardez les fenêtres ou les portes fermées lors de l'utilisation du produit. Cependant, si vous utilisez le produit pendant une longue période, la concentration de dioxyde de carbone peut augmenter. Veillez donc à ventiler l'air intérieur régulièrement.
- Le monoxyde de carbone (CO) est un gaz nocif qui est principalement introduit de l'extérieur et ne peut pas être enlevé avec un filtre.
- La fonction de désodorisation du purificateur d'air fonctionne en piégeant l'odeur (gaz) dans le filtre. Si vous utilisez le produit pendant une longue période dans une pièce avec une odeur excessive, les performances du filtre peuvent diminuer considérablement. Le filtre de soins désodorisant peut parfois devenir la source d'une odeur excessive si elle est utilisée longtemps dans une pièce avec une odeur excessive.
- Si une odeur excessive est présente dans la pièce, il faut d'abord ventiler l'air intérieur pour éliminer l'odeur. Ensuite, utilisez le purificateur d'air pour réduire l'odeur restante.
- Ne pas jeter le filtre ou l'utiliser à d'autres fins.

Panneau de commande



1 Bouton Start/Stop

Vous pouvez lancer ou arrêter l'opération.

2 Bouton Mode

Utilisez-le pour définir le mode de fonctionnement.

- Maintenez le bouton enfoncé pendant 3 secondes ou plus pour activer/désactiver la lampe de qualité de l'air.

3 Bouton Speed

Il vous permet d'ajuster le flux d'air du produit.

- Appuyez et maintenez le bouton enfoncé pendant plus de 3 secondes pour activer le mode d'enregistrement Wi-Fi.
- Boutons pour désactiver le Wi-Fi Appuyez et maintenez le bouton **Start/Stop** et le bouton **Speed** en même temps pendant plus de 3 secondes pour désactiver le Wi-Fi. Après avoir terminé l'enregistrement de l'appareil et si le Wi-Fi est désactivé, appuyez sur le bouton **Speed** pendant plus de 3 secondes pour activer le Wi-Fi afin que vous puissiez contrôler l'appareil à l'aide d'un smartphone qui l'a enregistré.

4 Bouton Booster Speed

Il vous permet d'ajuster le flux d'air du Nettoyage Booster.

- Appuyez et maintenez-le enfoncé pendant 3 secondes ou plus pour activer ou désactiver l'ioniseur.

5 Bouton Swing

Il vous permet de régler le Nettoyage Booster pour tourner à gauche ou à droite.

6 Bouton Indicator

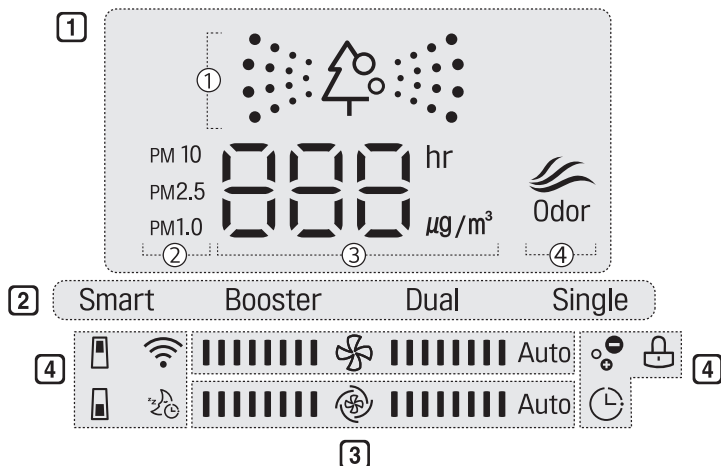
Vous pouvez vérifier la concentration en matière particulaire par sa taille de particule.

7 Bouton Sleep Timer

Utilisez-le pour programmer l'heure pour désactiver l'appareil.

- Appuyez et maintenez-le pendant 3 secondes ou plus pour verrouiller ou déverrouiller les boutons du panneau de commande.

Panneau d'affichage de l'état





1 Affichage de la qualité de l'air

- ① Qualité globale de l'air (couleur)
- ② Matière particulaire (couleur)
- ③ Concentration de particules ou heure du Sleep Timer
- ④ Concentration d'odeur (couleur)

2 Affiche le mode de fonctionnement

3 Affiche la Speed et la Booster speed

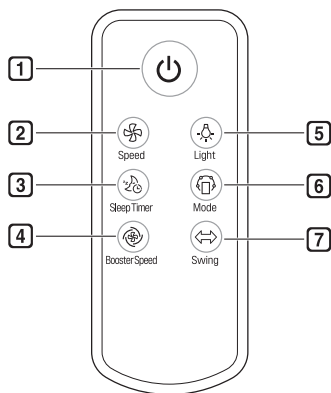
 Speed : Affiche le débit d'air du purificateur d'air.

 Booster Speed: Affiche le débit d'air du Nettoyage Booster.

4 Icônes

Icône	Description
	Elle s'allume quand il est temps de remplacer le filtre supérieur.
	Elle s'allume quand il est temps de remplacer le filtre inférieur.
	Elle s'allume quand la fonction Wi-Fi est activée.
	Elle s'allume lorsque la fonction Sleep Timer est activée.
	Elle s'allume lorsque la réserve d'activation / de désactivation de l'appareil est définie dans l'application SmartThinQ.
	Elle s'allume lorsque le panneau de commande est verrouillé.
	Elle s'allume lorsque l'ioniseur d'air s'active.

Utilisation de la télécommande



1 Bouton Start/Stop

Vous pouvez lancer ou arrêter l'opération.

2 Bouton Speed

Il vous permet d'ajuster le flux d'air du produit.

3 Bouton Sleep Timer

Utilisez-le pour programmer l'heure pour désactiver l'appareil.

4 Bouton Booster Speed

Il vous permet d'ajuster le flux d'air du Nettoyage Booster.

5 Bouton Light

Utilisez-le pour allumer ou éteindre la lampe de qualité de l'air.

6 Bouton Mode

Utilisez-le pour définir le mode de fonctionnement.

7 Bouton Swing

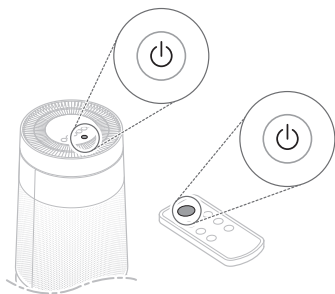
Il vous permet de régler le Nettoyage Booster pour tourner à gauche ou à droite.

REMARQUE


- Pour utiliser la télécommande, diriger la zone d'envoi du signal de la télécommande vers la zone de réception du signal de l'appareil.
- Si vous êtes loin de l'appareil (avant) de plus de 7 m, la télécommande risque de ne pas fonctionner.
- Si la télécommande ne fonctionne pas même après le remplacement de la pile, contactez le centre de service le plus proche.
- La télécommande peut ne pas fonctionner correctement lorsqu'il y a une forte lumière, comme celle d'une lampe fluorescente à 3 longueurs d'onde ou d'un signe de néon.
- Si vous avez perdu la télécommande, vous pouvez en acheter une nouvelle dans un centre de service situé à proximité.

Pour démarrer

Appuyez sur la touche **Start/Stop** pour démarrer le fonctionnement de l'appareil.



REMARQUE

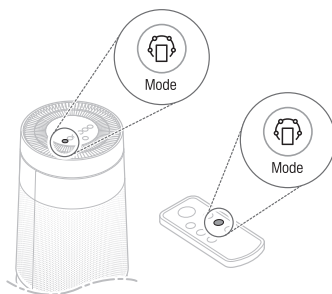
- Si vous utilisez le produit pour la première fois, il entre en mode **Booster**.
- Si vous arrêtez et reprenez l'opération, il commence à nettoyer avec le mode que vous avez sélectionné la dernière fois. Même si une panne de courant est due à une panne de courant, l'appareil se souvient du mode que vous avez utilisé la dernière fois.
- Une fois l'opération lancée, le capteur se stabilise (pendant environ 30 secondes) avant que la concentration de particules ne soit affichée. Pendant la période de stabilisation du capteur, vous verrez  (prêt) sur le panneau d'affichage de l'état. Vous pouvez spécifier le temps de stabilisation du capteur dans l'option « Air quality sensor start time » dans l'application LG SmartThinQ.
 - « Always operate » : Vous pouvez vérifier la qualité de l'air même lorsque le produit n'est pas utilisé.
 - « Operate only during the operation » : Vous pouvez vérifier la qualité de l'air uniquement lorsque le produit est utilisé.

Utilisation du mode Smart

Il contrôle automatiquement le mode de fonctionnement et le débit d'air en fonction de la qualité globale de l'air.

Appuyez sur le bouton **Mode** pour choisir le mode **Smart**.

- Chaque fois que vous appuyez sur le bouton, le mode de fonctionnement change dans l'ordre suivant : **Smart** → **Booster** → **Dual** → **Single**.



REMARQUE

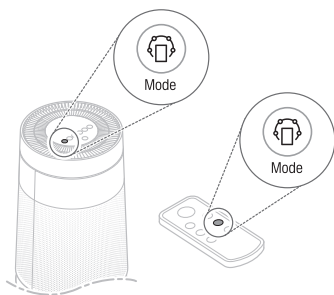
- Pendant qu'en mode **Smart** les boutons **Speed**, **Booster Speed** et **Swing** ne fonctionnent pas.
- Le mode **Smart** fonctionne soit avec le Nettoyage Booster, la partie supérieure du purificateur supérieur ou la partie inférieure du purificateur d'air pour s'adapter à la qualité de l'air.

Utilisation du mode Booster

Le Nettoyage Booster nettoie l'air et l'envoie rapidement à de longues distances pour faire circuler l'air intérieur.

Appuyez sur le bouton **Mode** pour choisir le mode **Booster**.

- Chaque fois que vous appuyez sur le bouton, le mode de fonctionnement change dans l'ordre suivant : **Smart** → **Booster** → **Dual** → **Single**.

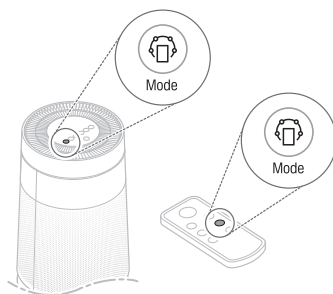


Utilisation du mode Dual

Il utilise simultanément la partie supérieure et la partie inférieure du purificateur d'air pour nettoyer rapidement l'air intérieur.

Appuyez sur le bouton **Mode** pour sélectionner le mode **Dual**.

- Chaque fois que vous appuyez sur le bouton, le mode de fonctionnement change dans l'ordre suivant : **Smart** → **Booster** → **Dual** → **Single**.



REMARQUE

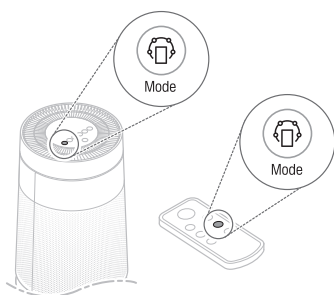
- Si vous choisissez le mode **Booster**, le Nettoyage Booster augmente au maximum de 55 degrés et propage l'air vers l'avant pour faire circuler l'air intérieur.
- Si vous débranchez le cordon d'alimentation de la prise avant que le Nettoyage Booster ne se ferme complètement, rebranchez à nouveau le cordon. Le Nettoyage Booster va pivoter de gauche à droite, puis se fermer complètement.

Utilisation du mode Single

Il nettoie l'air intérieur en utilisant la partie inférieure du purificateur d'air.

Appuyez sur le bouton **Mode** pour sélectionner le mode **Single**.

- Chaque fois que vous appuyez sur le bouton, le mode de fonctionnement change dans l'ordre suivant : **Smart** → **Booster** → **Dual** → **Single**.



REMARQUE

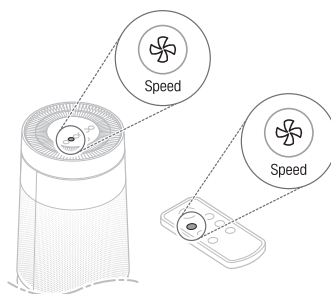
La partie supérieure du purificateur d'air fonctionne avec un soufflage doux pour des performances optimales.

Réglage de la vitesse du ventilateur du purificateur d'air

Vous pouvez ajuster le débit d'air du purificateur d'air.

Appuyez sur le bouton **Speed** pendant l'utilisation.

- Chaque fois que vous appuyez sur le bouton, la vitesse change dans l'ordre suivant : **Auto** → **Lente** → **Moyenne** → **Rapide** → **Turbo**.



Affichage de la vitesse (Speed) du purificateur d'air

Si vous réglez la vitesse, elle s'affiche sur le panneau d'affichage de l'état. Elle augmente de 2 niveaux à la fois.

[Exemple de vitesse (Speed) « Moyenne » du purificateur]



REMARQUE

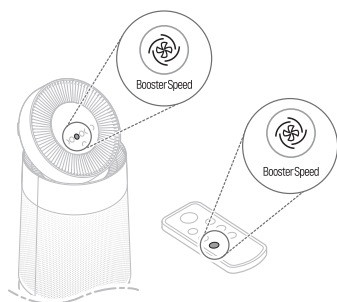
- La vitesse est réglée sur **Auto** lorsque vous démarrez l'utilisation. Le mode **Auto** contrôle la vitesse du ventilateur automatiquement en fonction du niveau de contamination de l'air intérieur.
- Vous pouvez contrôler la vitesse du vent uniquement dans les modes **Booster**, **Dual**, et **Single**.

Réglage de la vitesse du ventilateur du Nettoyage Booster

Vous pouvez ajuster le débit d'air du Nettoyage Booster.

Lorsque vous êtes en mode **Booster**, appuyez sur le bouton **Booster Speed**.

- Chaque fois que vous appuyez sur le bouton, la vitesse change dans l'ordre suivant : Auto → Lente → Moyenne → Rapide → Turbo.



Affichage du Booster Speed

Si vous réglez la vitesse du ventilateur, elle s'affiche sur le panneau d'affichage de l'état. Elle augmente de 2 niveaux à la fois.

[Exemple de vitesse « Moyenne » du Booster Speed]



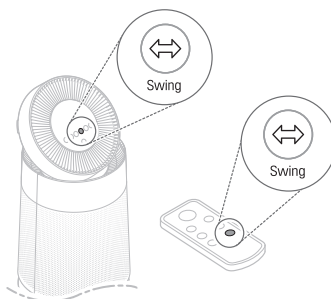
REMARQUE

- Si vous choisissez **Auto**, le ventilateur à l'intérieur du Nettoyage Booster est réglé en fonction de la vitesse du purificateur. Par exemple, si vous changez la vitesse du purificateur d'air à « Lente », la vitesse du ventilateur Booster est également changée sur « Lente ».
- Vous pouvez contrôler la vitesse du ventilateur Booster uniquement en mode **Booster**. Dans les autres modes, vous entendrez un son d'avertissement et ne pourrez pas contrôler la fonction.

Rotation du Nettoyage Booster

Le Nettoyage Booster tourne à gauche et à droite.

Lorsque vous êtes en mode **Booster**, appuyez sur le bouton **Swing**.



REMARQUE

- L'angle de rotation du Nettoyage Booster est de 35°.
- Vous pouvez utiliser la fonction de rotation du Nettoyage Booster uniquement en mode **Booster**. Dans les autres modes, vous entendrez un son d'avertissement et ne pourrez pas contrôler la fonction.

Vérification de la qualité de l'air

Vous pouvez vérifier la propreté de l'air intérieur en regardant la lampe de qualité de l'air et le panneau d'affichage de l'état.

Comprendre la qualité globale de l'air

La propreté globale est calculée en fonction des concentrations de particules et d'odeur (gaz) et elle est classée en 4 niveaux, vert, jaune, orange et rouge, en fonction de la contamination de l'air.

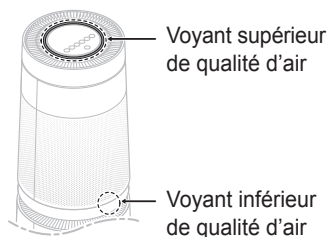
Couleur	Qualité globale de l'air	Concentration de particules ($\mu\text{g}/\text{m}^3$)			Concentration d'odeur	
	État	PM10 (particules grossières)	PM2.5 (particules fines)	PM1.0 (particules d'un diamètre compris entre 1,0 et 2,5 micromètres)	État	Niveau
Rouge	Médiocre	255 ou plus	56 ou plus	56 ou plus	Très fort	4
Orange	Malsain	155-254	36-55	36-55	Fort	3
Jaune	Moyen	55-154	13-35	13-35	Normal	2
Vert	Bon	54 ou moins	12 ou moins	12 ou moins	Faible	1

REMARQUE

- La couleur de la qualité globale de l'air est déterminée en fonction de ce qui est le plus grave entre la concentration de particules et la concentration d'odeur (gaz).
- La concentration en PM (matière particulaire) est affichée par incréments de 1 unité, de 8 à 999. Les valeurs de concentration en PM sont basées sur la fiche fournie par le fabricant du capteur.
 - Les différences dans les valeurs de concentration en PM peuvent être le résultat de différentes méthodes de mesure ou de différences dans les niveaux réels de concentration en PM.
 - La mesure de concentration en PM a été testée à l'aide des matériaux de test standard de LG Electronics.
- Le niveau global de qualité de l'air résulte des concentrations en PM et du niveau d'odeur. Il peut différer des niveaux de concentration PM10, PM2.5 et PM1.0.

Vérification de la qualité de l'air à l'aide de la lampe de qualité de l'air

Quatre couleurs différentes sont utilisées pour indiquer la propreté globale en fonction de la concentration de particules et de la concentration d'odeur (gaz).

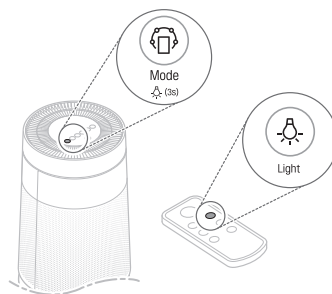


REMARQUE

La lampe de qualité de l'air s'allume en blanc pour la période de stabilisation du capteur (30 secondes). Le capteur d'odeur (gaz) est stabilisé 2 minutes après le démarrage de l'opération. Pendant cette période, la concentration d'odeur (gaz) ne se reflète pas dans la qualité globale de l'air.

Activation / Désactivation de la lampe de qualité de l'air

Vous pouvez appuyer et maintenir le bouton **Mode** pendant 3 secondes ou plus pour l'activer/le désactiver.





REMARQUE

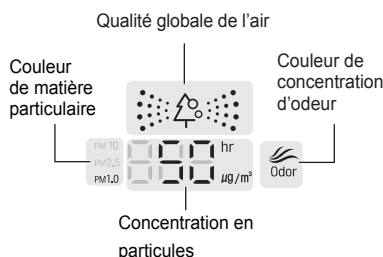
- Lorsque la Speed Timer est réglée, la lampe de qualité de l'air s'éteint.
- Si vous allumez la lampe de qualité de l'air après avoir réglé la Speed Timer, vous verrez la propreté globale sur le panneau d'affichage de l'état ainsi que sur la lampe de qualité de l'air.

Vérification de la qualité de l'air sur le panneau d'affichage de l'état


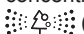
Vous pouvez vérifier la qualité globale de l'air, la concentration de particules et la concentration d'odeur sur le panneau d'affichage de l'état.

- **Qualité globale de l'air** : Vous pouvez vérifier la couleur  (qualité globale de l'air) sur le panneau d'affichage de l'état pour déterminer la qualité globale de l'air.
- **Concentration en particules** : Vous pouvez vérifier la concentration en particules en regardant la valeur de concentration en particules et la couleur d'indication de la taille des particules. Elle indique le pire statut entre PM10 / PM2.5 / PM1.0.
 - Si les concentrations en particules de toutes les catégories sont « bonnes », la concentration de « PM10 » s'affiche.
 - Si elle est pire que « normale », la couleur et la concentration des particules avec le niveau de contamination le plus élevé sont affichées. Si elles partagent le même niveau de contamination, le niveau de contamination est affiché selon l'ordre suivant : PM1.0, PM2.5 et PM10.
- **Concentration d'odeur** : Vous pouvez vérifier la couleur  (concentration d'odeur) sur le panneau d'affichage de l'état pour déterminer la concentration d'odeur.

[Exemple de l'affichage montrant la qualité de l'air]



L'image ci-dessus affiche **PM10/PM2.5/PM1.0**, ce qui signifie que la concentration en particules d'un diamètre compris entre 1,0 et 2,5 micromètres est supérieure à celle de particules grossières et de particules fines.

Bien que la couleur de la matière particulaire soit déterminée uniquement en fonction de la concentration en particules et que la couleur de la  (concentration de l'odeur) soit déterminée uniquement en fonction de la concentration d'odeur, la couleur de la  (qualité globale de l'air) est déterminée en fonction de la pire cause entre les particules et l'odeur.

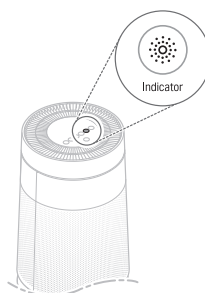
Si l'odeur est « normale » et la concentration PM1.0 est de **50 µg/m³**, ce qui est « malsain », la qualité globale de l'air est affichée en orange car la pire cause provient des particules. D'autre part, si l'odeur est « très forte », la qualité globale de l'air est affichée en rouge car l'odeur devient la pire cause.

Vérification de la concentration en particules

Vous pouvez vérifier la concentration en matière particulaire dans l'air par sa taille de particules.

Appuyez sur le bouton **Indicator** pendant l'opération.

- Chaque fois que vous appuyez sur le bouton, l'affichage change dans l'ordre suivant : **PM10** → **PM2.5** → **PM1.0**.
- La concentration des particules choisies s'affiche pendant environ 10 secondes.




REMARQUE

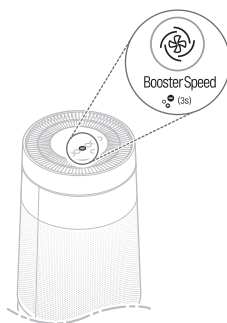
- Même deux produits placés dans le même espace pourraient mesurer la concentration en particules différemment en raison de la circulation de l'air.
- Les produits chimiques contenus dans les désodorisants, les parfums ou les cosmétiques peuvent affecter l'affichage global de la qualité de l'air.
- La concentration en particules affichée peut changer avec des facteurs environnementaux tels que la présence de canapés, lits, tapis, aspirateurs, humidité, fumée, insectes, animaux domestiques ou huiles de cuisine.
- La concentration en particules peut être affectée par des modifications de l'environnement extérieur, telles qu'une construction, une circulation intense ou du pollen. La concentration en microparticules pourrait être plus élevée à proximité des portes extérieures, des fenêtres, des vents ou dans des zones où l'air extérieur pénètre.
- Utilisez UNIQUEMENT de l'eau pour nettoyer le capteur. L'utilisation de quoi que ce soit pourrait causer une panne de l'appareil.
- La concentration en particules peut être affectée par la cuisson ou l'utilisation d'humidificateurs, de pulvérisateurs ou d'autres produits qui génèrent de la vapeur ou des particules fines.

Utilisation de l'ioniseur d'air

Pour générer des ions pour réduire diverses bactéries de l'air.

Appuyez sur le bouton **Booster Speed** pendant plus de 3 secondes pendant le fonctionnement.

-  (Ioniseur d'air) est affiché sur l'affichage d'état.




REMARQUE

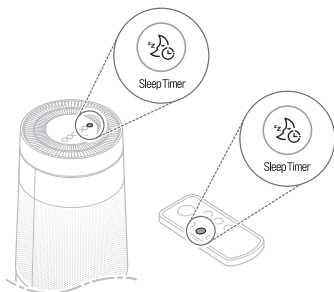
- Lorsque l'opération est arrêtée, la fonction ioniseur d'air ne peut pas être utilisée.
- La fonction ioniseur d'air est disponible dans tous les modes de fonctionnement.

Réglage du Sleep Timer

Vous pouvez configurer l'appareil pour qu'il s'arrête automatiquement après l'exécution pendant la durée que vous avez définie.

Appuyez sur le bouton **Sleep Timer** pendant l'opération.

- Chaque fois que vous appuyez sur le bouton, la Sleep Timer change dans l'ordre suivant : Après 2 hours → Après 4 hours → Après 8 hours → Après 12 hours → Annuler.
- Une fois que la minuterie de repos est réglée, le panneau d'affichage de l'état affiche uniquement l'icône du Sleep Timer  sauf pour quelques autres icônes.




REMARQUE

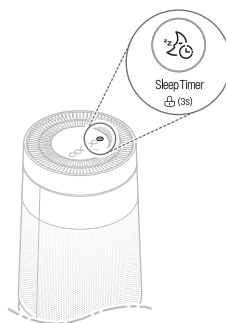
- Pour votre sommeil profond, la vitesse est réglée sur Faible par défaut pendant une certaine période de temps. Une fois le temps passé, la vitesse est contrôlée automatiquement en fonction de l'état de l'air.
- Même lorsque la minuterie de repos est réglée, vous pouvez toujours modifier la vitesse en appuyant sur le bouton **Speed**.
- Si vous appuyez de nouveau sur le bouton **Sleep Timer** lorsque la minuterie de mise en veille est réglée, vous pouvez vérifier l'heure préréglée et appuyer plusieurs fois sur la touche pour annuler le Sleep Timer.
- Le Sleep Timer reste allumée, même si l'alimentation s'éteint ou s'il y a une panne de courant.

Verrouillage des boutons du panneau de commande

Vous pouvez verrouiller les boutons du Panneau de configuration pour éviter que l'appareil ne fonctionne pour des raisons imprévues, comme un enfant manipulant les boutons.

Appuyez sur le bouton **Sleep Timer** pendant au moins 3 secondes pendant l'opération.

-  (verrouillage) s'affiche sur le panneau d'affichage de l'état.



REMARQUE

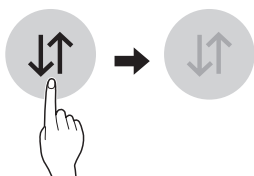
- Vous pouvez désactiver la fonction de verrouillage de la même manière que vous l'activez.
- Le panneau de commande peut être verrouillé même lorsque l'appareil est hors tension.
- Si vous retirez la prise d'alimentation en état de verrouillage, la fonction de verrouillage est supprimée.

Utilisation de l'Application LG SmartThinQ

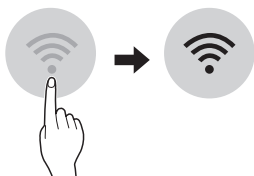
L'application LG SmartThinQ vous permet de communiquer avec l'appareil à l'aide d'un smartphone.

Avant d'utiliser LG SmartThinQ

- 1 **Vérifier la distance entre l'appareil et le routeur sans fil (Réseau Wi-Fi),**
 - Si la distance entre l'appareil et le routeur sans fil est trop éloignée, la puissance du signal devient faible. L'installation peut prendre trop de temps ou l'installation peut échouer.
- 2 Désactiver les **Données Mobiles** ou les **Données cellulaires** sur votre smartphone.
 - Pour les iPhone, désactivez les données en allant sur **Paramètres** → **Données cellulaires** → **Données cellulaires**.



- 3 Connectez votre smartphone au routeur sans fil.



REMARQUE

- Pour tester la connexion Wi-Fi, vérifiez si l'icône **Wi-Fi** sur le tableau de commande est allumée.
- L'appareil prend en charge les réseaux Wi-Fi 2,4 GHz uniquement. Pour vérifier la fréquence de votre réseau, contactez votre fournisseur de services Internet ou consultez le manuel de votre routeur sans fil.
- LG SmartThinQ ne saurait être tenu responsable en cas de problèmes de connexion au réseau, ou de problèmes/dysfonctionnements/erreurs provoqués par la connexion réseau.
- Si l'appareil a du mal à se connecter à la Wi-Fi, il se peut qu'il soit trop éloigné du routeur. Achetez un répéteur Wi-Fi pour améliorer la force du signal.
- La connexion Wi-Fi peut avoir du mal à s'établir, ou peut être coupée à cause d'un environnement gênant.
- La connexion réseau peut avoir du mal à fonctionner, en fonction du fournisseur d'accès choisi.
- L'environnement sans fil peut entraîner un ralentissement du réseau.
- L'appareil ne peut pas être enregistré en raison de problèmes liés à la transmission du signal sans fil. Débranchez l'appareil et attendez environ une minute avant de réessayer.
- Si le pare-feu de votre routeur sans fil est activé, désactivez le pare-feu ou ajoutez une exception à ce dernier.
- Le nom du réseau sans fil (SSID) doit être composé d'une combinaison de chiffres et de lettres anglais. (Les caractères spéciaux ne sont pas autorisés)
- L'interface d'utilisateur du Smartphone (IU) peut varier en fonction du système d'exploitation du téléphone (SE) et du fabricant.
- Si le protocole de sécurité du routeur est configuré sur **WEP**, il est possible que vous ne puissiez pas configurer le réseau. Veuillez le modifier par d'autres protocoles de sécurité (**WPA2** est recommandé) et enregistrer le produit à nouveau.

Installation de LG SmartThinQ

Chercher l'application LG SmartThinQ dans Google Play Store & Apple App Store sur un smartphone. Suivez les instructions pour télécharger et installer l'application.

Fonction Wi-Fi

Smart Diagnosis™

Lorsque l'appareil fonctionne mal ou tombe en panne, vous pouvez vérifier les conditions de l'appareil grâce à la fonction de smart diagnosis et résoudre les problèmes plus facilement.

Réglages

Vous pouvez configurer les paramètres de gestion de l'appareil et d'alerte.

REMARQUE

- Si vous changez le routeur sans fil, le fournisseur de services Internet ou le mot de passe, supprimer l'appareil enregistré de l'application LG SmartThinQ et l'enregistrer à nouveau.
- L'application peut changer, dans le but d'améliorer le produit, sans que les utilisateurs n'en soient informés.
- Les caractéristiques peuvent varier selon le modèle.

Caractéristiques du module LAN sans fil

Modèle	LCW-003
Bande de fréquence :	2412 - 2472 MHz
Puissance de sortie (Max)	IEEE 802.11b: 18.37 dBm IEEE 802.11g: 17.67 dBm IEEE 802.11n: 17.67 dBm

Version S/W de la fonction sans fil : V 1.0

À l'égard de l'utilisateur, cet appareil doit être installé et utilisé à une distance minimale de 20 cm entre l'appareil et le corps.

Avis de conformité UE



Par la présente, LG Electronics déclare que le purificateur d'air de type équipement radio est conforme à la directive 2014/53/EU.

Le texte intégral de la déclaration de conformité de l'UE est disponible à l'adresse Internet suivante:

<http://www.lg.com/global/support/cedoc/cedoc#>

LG Electronics European Shared Service
Centre B.V.
Krijgsman 1
1186 DM Amstelveen
Pays-Bas

Informations sur les logiciels libres

Pour obtenir le code source sous la licence publique générale, la licence publique générale limitée, la licence publique Mozilla ou les autres licences libres de ce produit, rendez-vous sur <http://opensource.lge.com>.

En plus du code source, tous les termes de la licence, ainsi que les exclusions de garantie et les droits d'auteur, sont disponibles au téléchargement.

LG Electronics peut aussi vous fournir le code source sur CD-ROM moyennant le paiement des frais de distribution (support, envoi et manutention) sur simple demande adressée par e-mail à opensource@lge.com. Cette offre est valable pour une période de trois ans à compter de la date de la dernière distribution de ce produit. Cette offre est valable pour toute personne possédant cette information.

Utilisation de Smart Diagnosis™

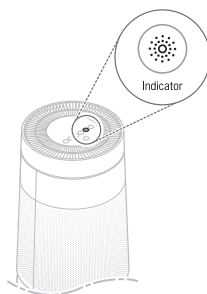
- Pour les appareils avec le logo 

Smart Diagnosis™ Par l'intermédiaire du Centre d'Information Client

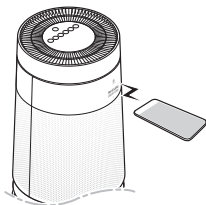
Utiliser cette fonction si vous avez besoin d'un diagnostic précis par un centre d'information client LG Electronics en cas de dysfonctionnement ou de panne de l'appareil. Utiliser cette fonction uniquement pour communiquer avec le représentant de service, pas pendant l'utilisation normale.

Smart Diagnosis™ ne peut être activé que si l'appareil est branché à l'alimentation.

- 1 Ouvrir l'application LG SmartThinQ sur un smartphone.
- 2 Appuyez sur le bouton **Smart Diagnosis**.
- 3 Suivez les instructions sur le smartphone.
- 4 Maintenez le bouton **Indicator** pendant 5 secondes ou plus pour exécuter la fonction **Smart Diagnosis**.



- 5** Placez le téléphone à proximité de l'appareil.
- Le microphone sur votre téléphone doit faire face au logo **Smart Diagnosis** (📞) à l'arrière. Ne retirez pas le téléphone de l'appareil pendant que vous transférez les données.
 - Vous devez garder le téléphone près de l'appareil pendant que les données sont transmises pour **Smart Diagnosis**.
 - Le son du transfert de données peut être sévère à l'oreille alors que les données de Smart Diagnosis sont transmises mais ne retiennent pas le téléphone de l'appareil pour un diagnostic précis jusqu'à ce que le son du transfert de données soit arrêté.



- 6** Une fois le transfert des données terminé, l'agent de service expliquera le résultat du Smart Diagnosis™.
- Une fois que l'agent de service a expliqué le résultat du diagnostic, prendre les mesures recommandées.

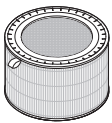

REMARQUE

- La fonction **Smart Diagnosis™** dépend de la qualité de l'appel local.
- Les performances de communication seront améliorées et vous pourrez recevoir un meilleur service si vous utilisez le téléphone fixe.
- La transmission des données de diagnostic ne peut pas être lisse en raison d'une mauvaise qualité de la communication, auquel cas le service de Smart Diagnosis peut ne pas être correctement fourni.

⚠ AVERTISSEMENT

- Vous devez arrêter d'utiliser l'appareil et le débrancher avant de nettoyer et de remplacer le filtre.
- Ne pas pulvériser directement de l'eau sur l'appareil.

Maintenance planifiée

Composant	Fréquence de nettoyage	Fréquence de remplacement
 Filtre	Filtre ultra-fin uniquement S'il est contaminé, nettoyez le filtre ultra-fin avec un aspirateur ou une brosse douce.	La totalité du filtre 1 an
 Capteur PM1.0	2 mois	-



REMARQUE

- L'environnement d'exploitation et les heures de fonctionnement peuvent affecter la fréquence de nettoyage. Nous vous recommandons de le nettoyer plus souvent dans un environnement poussiéreux.
- Si vous ne nettoyez pas le produit en fonction de la fréquence de nettoyage, vous risquez d'avoir une mauvaise odeur et de mauvaises performances.
- Un filtre est un élément consommable. Par conséquent, vous devez en acheter un nouveau pour le remplacer lorsqu'il a atteint la fin de sa durée de vie même pendant la période de garantie. Contactez le centre de service ou le magasin de consommables LG Electronics sur le site de LG Electronics (www.lg.com).

- Vous pouvez également demander le nettoyage ou le remplacement du filtre au centre de service. Vous recevrez des frais pour les services de nettoyage et de remplacement des filtres.
- S'il n'y a pas de modification de la concentration en particules sur le panneau d'affichage de l'état, nettoyez le capteur indépendamment de la fréquence de nettoyage (2 mois) du capteur PM1.0.

Alertes sur le panneau d'affichage de l'état

Lorsque vous voyez un message d'alerte sur le panneau d'affichage de l'état, procédez comme suit:

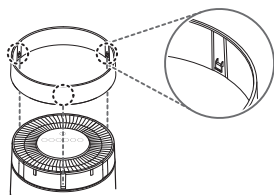
Alerte	Résolution
	Remplacez le filtre supérieur.
	Remplacez le filtre inférieur.

REMARQUE

Les alertes de remplacement du filtre apparaissent en fonction du temps d'utilisation maximal, en tenant compte des heures de fonctionnement du produit. La fréquence de remplacement est déterminée par les heures de fonctionnement et l'environnement.

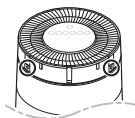
Entretien du Nettoyage Booster

Si le couvercle du Nettoyage Booster est séparé, fixez-le en alignant les 3 crochets avec les fentes avant d'utiliser le produit.



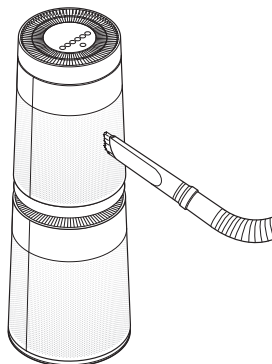
⚠ ATTENTION

- Ne pas démonter pas le Nettoyage Booster arbitrairement.
- Ne dévissez pas les 2 vis qui fixent la grille du Nettoyage Booster à l'arrière pendant le fonctionnement du produit.

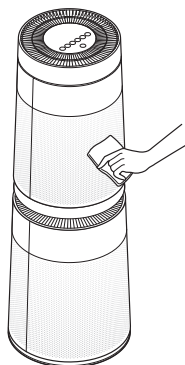


Nettoyage de l'extérieur

- 1 Retirez la poussière de l'entrée et de la sortie d'air à l'aide d'un aspirateur.



- 2 Essuyez l'extérieur avec un chiffon doux.

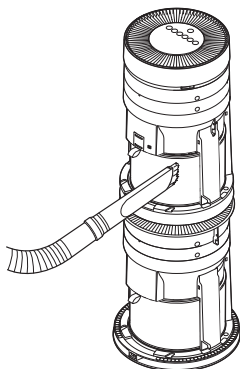


REMARQUE

Si vous avez du mal à nettoyer les couvercles avant et arrière, séparez-les d'abord et lavez-les à l'eau. Ensuite, séchez-les complètement à l'ombre.

Nettoyage du filtre

- 1 Retirez le couvercle de l'appareil.
- 2 Retirez la poussière du filtre ultra-fin avec un aspirateur ou une brosse douce.




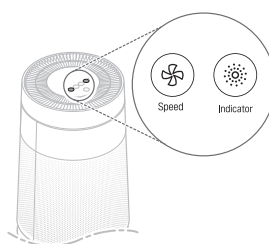
Remplacement du filtre

- 1 Retirez le couvercle et remplacez le filtre.
 - Pour éviter de polluer les alentours lors du remplacement du filtre, placez un journal au sol avant de retirer le filtre.
- 2 Une fois que vous avez remplacé le filtre, désactivez l'alerte de remplacement du filtre.

Désactivation d'une alerte de remplacement du filtre supérieur


Appuyez et maintenez les boutons **Speed** et **Indicator** simultanément pendant 3 secondes ou plus.

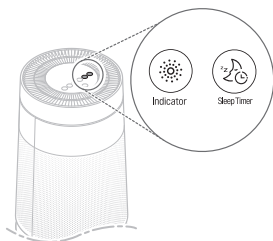
- L'  (Alerte de remplacement du filtre supérieur) est désactivée et l'alarme de remplacement est réinitialisée.



Désactivation d'une alerte de remplacement du filtre inférieur

Appuyez et maintenez les boutons **Indicator** et **Sleep Timer** simultanément pendant 3 secondes ou plus.

- L'  (Alerte de remplacement du filtre inférieur) est désactivée et l'alarme de remplacement est réinitialisée.



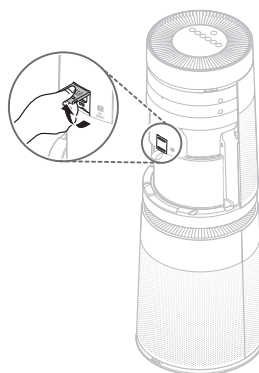
REMARQUE

L'alerte de remplacement du filtre est désactivée automatiquement si 24 heures se sont écoulées depuis qu'il a été affiché ou si le produit est déconnecté de la source d'alimentation.

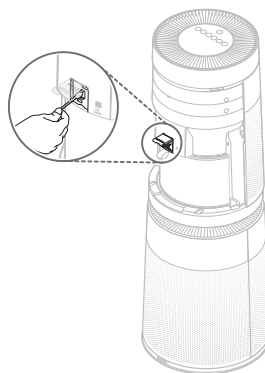
Nettoyage du capteur de particules

Le capteur PM1.0 détecte les particules fines ainsi que les particules grossières. Par conséquent, vous devez nettoyer régulièrement son objectif.

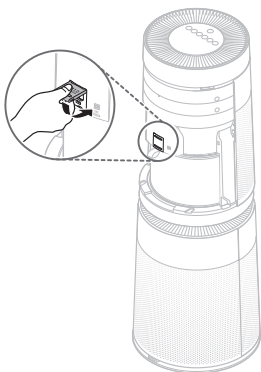
- 1 Retirez le couvercle de l'appareil.
- 2 Ouvrez le couvercle du capteur.



- 3 Nettoyez l'objectif avec un coton tige imbibé d'eau et nettoyez-le avec du coton sec.



4 Fermez le couvercle du capteur.



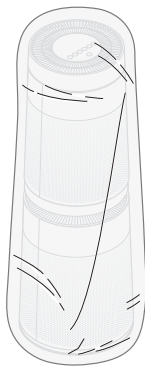
REMARQUE

Ne pas essuyer le capteur avec du matériel autre que l'eau. Cela peut entraîner une défaillance de l'appareil.

Rangement

Si l'appareil n'est pas utilisé pendant une longue période, rangez-le dans un endroit sombre sans humidité.

- 1 Faites fonctionner le produit en mode **Dual** pendant une heure ou plus par une belle journée.
 - Cela élimine l'humidité et empêche les moisissures de s'accumuler à l'intérieur du produit.
- 2 Coupez l'alimentation et débranchez-le de la prise électrique.
 - Enroulez le cordon d'alimentation autour du bas de l'appareil.
- 3 Emballez l'appareil pour empêcher la poussière ou toute substance étrangère d'entrer dans l'appareil. Stockez l'appareil emballé dans un endroit ombragé.




⚠ ATTENTION

Ne rangez pas l'appareil dans un endroit humide ou dans un endroit exposé à la lumière directe du soleil. Sinon, l'appareil peut être déformé, mal fonctionner ou générer une odeur.

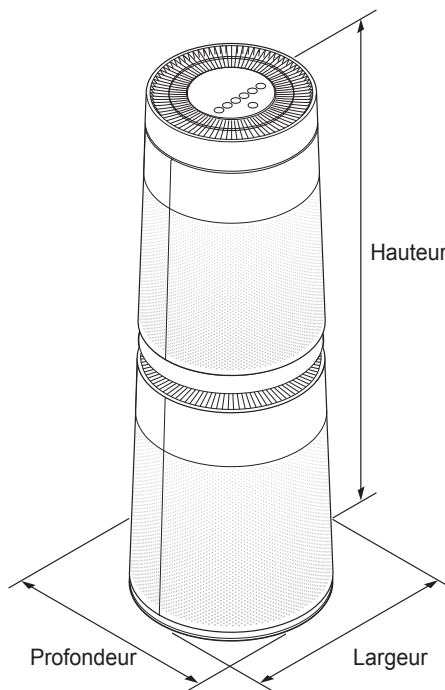
Si une panne se produit avec l'appareil, vérifiez les points suivants avant de contacter le centre de service.

Symptômes	Cause	Solution
L'appareil ne fonctionne pas.	La fiche d'alimentation est-elle débranchée de la prise ?	<ul style="list-style-type: none"> • Branchez-la correctement dans la prise.
Le ventilateur est bruyant même à la vitesse la plus basse.	La poussière s'est-elle accumulée dans le filtre ultra-fin ?	<ul style="list-style-type: none"> • Nettoyez correctement le filtre ultra-fin.
	La poussière s'est-elle accumulée dans le filtre de soin de la réserve totale d'allergènes ?	<ul style="list-style-type: none"> • Remplacez la totalité du filtre.
L'air intérieur n'est pas bien purifié.	La contamination de l'intérieur est-elle sévère ?	<ul style="list-style-type: none"> • Ventilez l'air intérieur avant d'utiliser le produit.
	La poussière s'est-elle accumulée dans le filtre ultra-fin ?	<ul style="list-style-type: none"> • Nettoyez correctement le filtre ultra-fin.
	La poussière s'est-elle accumulée dans le filtre de soin de la réserve totale d'allergènes ?	<ul style="list-style-type: none"> • Remettez le filtre en place.
	L'utilisez-vous dans un endroit trop spacieux ou trop ouvert ?	<ul style="list-style-type: none"> • Utilisez un produit qui correspond à la taille de la pièce. • Évitez un endroit bien ventilé tel qu'une porte, une fenêtre, etc.
	Y a-t-il un obstacle à proximité ?	<ul style="list-style-type: none"> • Retirez l'obstacle.
Il y a une odeur, mais la lampe de qualité de l'air ne change pas.	L'appareil est-il installé dans un coin ?	<ul style="list-style-type: none"> • Déplacez l'appareil et installez-le à nouveau.
	La lampe de qualité de l'air est-elle rouge ou orange ?	<ul style="list-style-type: none"> • La couleur de la qualité globale de l'air est déterminée en fonction de ce qui est le plus grave entre la concentration de particules et la concentration d'odeur (gaz). Vérifiez si la concentration en particules est pire qu'auparavant. • Le capteur d'odeur (gaz) est conçu pour détecter des gaz nocifs. Il se peut que les fortes odeurs de cuisine ne soient pas considérées comme nocives, mais le filtre de soin désodorisant les réduira.

Symptômes	Cause	Solution
La lampe de qualité de l'air reste rouge.	La couleur ne change-t-elle pas même si l'appareil est déplacée dans une pièce propre ?	<ul style="list-style-type: none"> • Si la quantité de l'odeur est supérieure à la capacité du produit, il se peut que l'affichage ne change pas. • Nettoyez la zone du capteur. • Retirez la fiche d'alimentation de la prise et reconnectez-la une minute plus tard.
	Avez-vous utilisé un pulvérisateur à proximité du produit ?	<ul style="list-style-type: none"> • Ne pas utiliser de pulvérisateur à proximité du produit.
Les boutons du panneau de commande ne fonctionnent pas.	Est-ce que  (Verrouillage) s'affiche sur le panneau d'affichage de l'état ?	<ul style="list-style-type: none"> • Appuyez et maintenez le bouton Sleep Timer pendant 3 s ou plus pour désactiver la fonction de verrouillage.
La concentration en particules ne change pas.	Y a-t-il une substance étrangère sur le capteur ?	<ul style="list-style-type: none"> • Nettoyez le capteur PM1.0.
	Le produit est-il utilisé dans un espace fermé ?	<ul style="list-style-type: none"> • Dans un espace fermé, le niveau de propreté peut rester inchangé sans changement.
La concentration en particules continue de rester élevée.	L'air continue-t-il à circuler de l'extérieur vers l'endroit où le produit est installé ?	<ul style="list-style-type: none"> • Dans un environnement où l'air extérieur est fourni en continu, la concentration peut continuer à rester élevée.
La couleur de qualité globale de l'air ne correspond pas à la valeur de la concentration en particules.	La couleur de la qualité globale de l'air correspond-elle à la couleur qui indique la concentration d'odeur ?	<ul style="list-style-type: none"> • La qualité globale de l'air est affichée en évaluant de manière exhaustive la concentration d'odeur et en particules. • Même si la concentration en particules est faible, si l'odeur est forte, la couleur de la qualité globale de l'air peut ne pas correspondre à la valeur de la concentration en particules.
L'appareil émet un bruit fort et soudain durant son fonctionnement.	Le mode de fonctionnement est-il réglé en mode Smart ou Speed est-il réglé en mode Auto ?	<ul style="list-style-type: none"> • Il peut faire un bruit soudain lorsqu'il ajuste automatiquement le débit d'air en fonction de la qualité de l'air intérieur.

Symptômes	Cause	Solution
Une odeur étrange sort de la sortie d'air ainsi que du filtre.	Avez-vous acheté l'appareil récemment ?	<ul style="list-style-type: none"> L'odeur du charbon actif n'est pas nocive. Cela ressemble à l'odeur que vous pouvez sentir dans une voiture neuve. Nous vous assurons que cela disparaîtra au bout de 1 à 2 semaines suivant sa première utilisation.
	Le produit est-il utilisé dans un endroit avec beaucoup de fumée ou d'odeur ?	<ul style="list-style-type: none"> Dans un endroit avec beaucoup de fumée ou d'odeur, la fonction de nettoyage de l'air peut se détériorer. Ventilez d'abord la pièce, puis utilisez le produit.
	Le filtre a-t-il une mauvaise odeur ?	<ul style="list-style-type: none"> Remettez le filtre en place. La fréquence de remplacement du filtre peut différer selon l'environnement dans lequel il est utilisé.
	Le produit est-il installé dans un environnement où il y a beaucoup d'odeurs ?	<ul style="list-style-type: none"> Si vous utilisez ce produit pendant une longue période pendant que vous faites cuire du poisson/de la viande, la durée de vie peut diminuer rapidement. Si possible, ouvrez la fenêtre pour la ventilation pendant la cuisson et utilisez le produit pour éliminer l'odeur laissée après la ventilation.
Le Nettoyage Booster ne fonctionne pas.	Le mode de fonctionnement est-il réglé sur le mode Nettoyage Booster ?	<ul style="list-style-type: none"> Les fonctions de vitesse du ventilateur du booster et de rotation du ventilateur du booster ne fonctionnent qu'en mode Nettoyage Booster.
Un bruit est généré lorsque je démarre ou arrête le Nettoyage Booster.	-	<ul style="list-style-type: none"> Cela signifie que le Nettoyage Booster essaie de chercher l'emplacement correct.
Le voyant de qualité d'air n'est pas allumé.	-	<ul style="list-style-type: none"> Vérifiez si le voyant de qualité d'air est éteint.
	Le Sleep Timer est-il réglé ?	<ul style="list-style-type: none"> Le voyant de qualité d'air est éteint lorsque la fonction minuterie d'arrêt est activée.

Symptômes	Cause	Solution
Il n'y a pas d'air sortant de la sortie d'air supérieure.	Le mode de fonctionnement est-il réglé sur le mode Single ?	<ul style="list-style-type: none"> La partie supérieure du purificateur d'air ne fonctionne pas lorsque l'appareil est en mode Single.
	Le mode de fonctionnement est-il réglé sur le mode Smart ?	<ul style="list-style-type: none"> Il se peut que la partie supérieure du purificateur d'air ne fonctionne pas selon la qualité de l'air intérieur.
	-	<ul style="list-style-type: none"> Vérifiez si le vinyle du filtre a été retiré.
Je ne peux pas me connecter au produit dans l'application LG SmartThinQ.	La fiche d'alimentation est-elle débranchée de la prise ?	<ul style="list-style-type: none"> Branchez le cordon d'alimentation de l'appareil.
	Le routeur sans fil est-il connecté au produit qui ne fonctionne pas ?	<ul style="list-style-type: none"> Mettez le routeur sans fil hors tension puis sous tension. Vérifiez s'il existe un problème de connexion Internet avec le routeur.
Je ne peux pas enregistrer l'appareil dans l'application LG SmartThinQ.	L'appareil est-il trop éloigné du routeur sans fil ?	<ul style="list-style-type: none"> Déplacez le routeur sans fil à proximité de l'appareil.
	Votre routeur sans fil fonctionne-t-il correctement ?	<ul style="list-style-type: none"> Certains fournisseurs d'accès à Internet proposent des routeurs qui ne sont disponibles que pour leurs membres. Si vous avez un modèle obsolète, contactez votre fournisseur d'accès à Internet pour le remplacer par un neuf.
Les niveaux de concentration en particules sont différents entre l'appareil et l'application LG SmartThinQ.	Est-ce que vous regardez les mêmes particules ?	<ul style="list-style-type: none"> Assurez-vous que les niveaux de PM1.0/PM2.5/PM10 soient affichés de manière cohérente entre l'application LG SmartThinQ et votre appareil. La différence dans les valeurs pourrait être due à la différence de temps de mise à jour entre l'application LG SmartThinQ et l'appareil.



L'aspect extérieur et les dimensions de l'appareil peuvent être modifiés sans préavis.

Modèle	Série AS95GD
Alimentation	220–240 V~ 50 / 60 Hz
Dimensions extérieures (Largeur X Hauteur X Profondeur)	Lorsque le Nettoyage Booster ne fonctionne pas : 373 mm x 1073 mm x 373 mm
	Lorsque le Nettoyage Booster fonctionne : 373 mm x 1310 mm x 373 mm