

BRUKERHÅNDBOK

# IPS LED-skjerm

(LED-skjerm\*)

\* LED-skjermen fra LG har LCD-skjerm med LED-baklys.

Les denne håndboken nøye før settet tas i bruk, og ta vare på denne informasjonen for fremtidig bruk.

38UC99

# INNHALDSFORTEGNELSE

## LISENS ..... 3

## MONTERE OG KLARGJØRE ..... 4

- Produktsammensetning..... 4
- Støttede drivere og programvare..... 5
- Beskrivelse av produkt og knapper..... 6
  - Slik bruker du joystick-knappen
  - Inngangskontakt
- Løfte og flytte på skjermen..... 8
- Installere skjermen ..... 10
  - Montere stativet
  - Montering på bord
  - Justere høyden på stativet
  - Justere vinkelen
  - Holde orden på kabler
  - Bruke Kensington-låsen
  - Koble fra stativsockelen
  - Montere veggmonteringsplaten
  - Installering på vegg

## BRUKE SKJERMEN ..... 20

- Koble til en PC..... 20
  - HDMI-tilkobling
  - DisplayPort-tilkobling
  - USB-C-tilkobling
- Koble til AV-enheter..... 23
  - HDMI-tilkobling
- Koble til eksterne enheter ..... 23
  - Tilkobling av USB-kabel
  - Koble til hodetelefoner
- Bare serviceport..... 25

## BRUKER INNSTILLINGER..... 26

- Aktivere hovedmenyen..... 26
  - Hovedmenyfunksjoner
- Brukerinnstillinger ..... 28
  - Menyinnstillinger
  - Quick Settings (Hurtiginnstillinger)
  - Input (Inngang)
  - Picture (Bilde)
  - Sound (Lyd)
  - General (Generell)

## FEILSØKING..... 48

## PRODUKTSPEKIFIKASJON..... 51

- Fabrikstøttemodus..... 53
- HDMI-timing (Video) ..... 54
- Strømindikator ..... 54
- Spesifikasjoner for trådløs modul (WB1NP6). 54

# LISENS

Hver modell har forskjellige lisenser. Gå til [www.lg.com](http://www.lg.com) hvis du vil ha mer lisensinformasjon.



The terms HDMI and HDMI High-Definition Multimedia Interface, and the HDMI Logo are trademarks or registered trademarks of HDMI Licensing LLC in the United States and other countries.



VESA, VESA-logoen, DisplayPort Compliance-logoen og Display Port Compliance-logoen for Dual-mode Sources er registrerte varemerker for Video Electronics Standards Association.



The SuperSpeed USB Trident logo is a registered trademark of USB Implementers Forum, Inc.

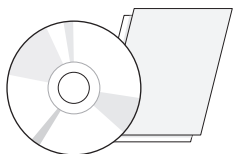


The *Bluetooth*® word mark and logos are registered trademarks owned by Bluetooth SIG, Inc. and any use of such marks by LG Electronics Inc. is under license. Other trademarks and trade names are those of their respective owners.

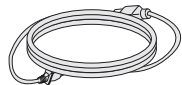
# MONTERE OG KLARGJØRE

## Produktsammensetning

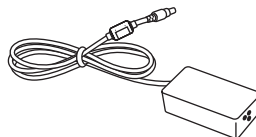
Før du bruker produktet, kontrollerer du at alle komponentene følger med i esken. Hvis det er noe som mangler, må du kontakte forhandleren du kjøpte produktet fra. Vær oppmerksom på at produktet og relaterte komponenter kan se annerledes ut enn det som vises her.



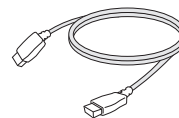
CD (Brukerhåndbok / Programvare /  
Veiledninger) / Kort



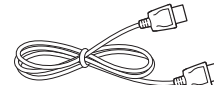
Strømledning



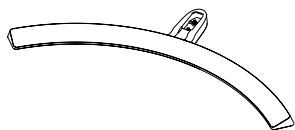
Adapter fra vekselstrøm til  
likestrøm



HDMI-kabel



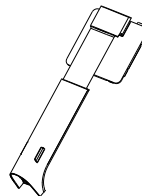
DisplayPort-kabel



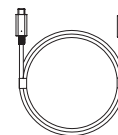
Stativ sokkel



Kabelholder



Stativarm



USB C-C-kabel



USB C-A-kjønn

**FORSIKTIG:**

- Bruk alltid originale LG-komponenter for å sikre sikkerhet og produktytelse.
- Produktgarantien dekker ikke materielle skader eller personskader som skyldes bruk av uautoriserte komponenter.
- Vi anbefaler at du bruker komponentene som følger med.
- Hvis du bruker kabler som ikke er sertifisert av LG, kan det hende at bildet ikke vises, eller det kan være støy på bildet.

**MERKNAD**

- Det kan hende at produktene ser annerledes ut enn på disse illustrasjonene.
- Alt av produktinformasjon og -spesifikasjoner i denne håndboken kan endres uten forvarsel for å forbedre produktets ytelse.
- Hvis du vil kjøpe tilleggsutstyr, kan du besøke en elektronikkforhandler eller en nettbutikk, eller kontakte forhandleren du kjøpte produktet fra.
- Strømledningen som følger med, kan være annerledes enn det som er angitt her, avhengig av regionen.

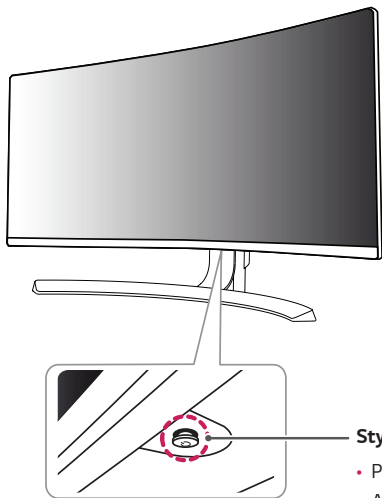
## Støttede drivere og programvare

Se hvilke drivere og programvare som støttes av produktet, og se i brukerhåndbøkene på CD-en som følger med produktet.

Drivere og programvare	Installasjonsprioritet	38UC99
Skjermdriver	Anbefalt	O
ASM-driver	Nødvendig	X
OnScreen Control	Anbefalt	O
Dual Controller	Valgfri	X
True Color Pro	Valgfri	X

- Nødvendig og anbefalt: Du kan laste ned og installere den nyeste versjonen fra CD-en som følger med, eller fra LGEs nettsted ([www.lg.com](http://www.lg.com)).
- Valgfritt: Du kan laste ned og installere den nyeste versjonen fra LGEs nettsted ([www.lg.com](http://www.lg.com)).

## Beskrivelse av produkt og knapper



Styrespakknapp / strømindikator

- På: Slå på
- Av: Slå av

## Slik bruker du joystick-knappen

Skjermfunksjonene kontrolleres enkelt ved å trykke på joystick-knappen eller bevege den sidelengs med fingeren.

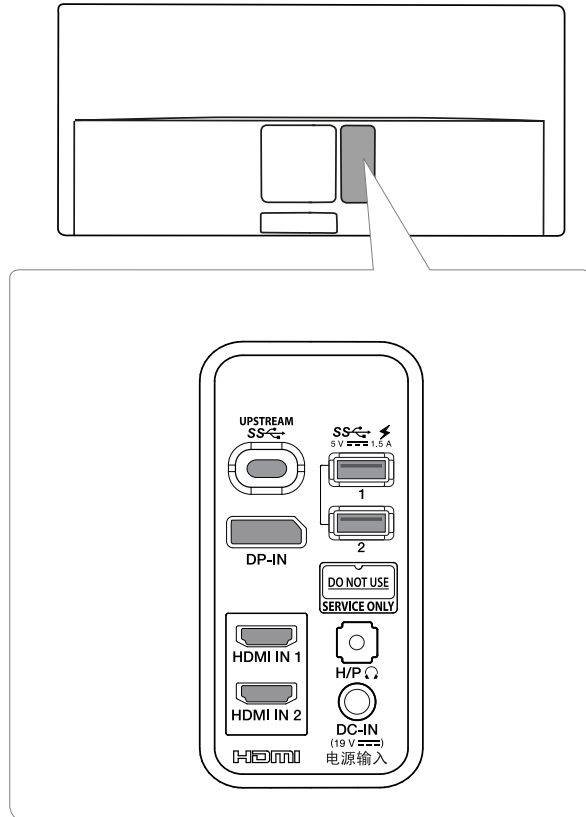
### Grunnleggende funksjoner

		<b>Slå på</b>	Skjermen slås på ved å trykke én gang på joystick-knappen med fingeren.
		<b>Slå av</b>	Skjermen slås av ved å trykke og holde inne joystick-knappen med fingeren.
		<b>Lydstyrkeregulering</b>	Du kan regulere lydstyrken ved å bevege joystick-knappen sidelengs.

### **MERKNAD**

- Joystick-knappen finnes nederst på skjermen.

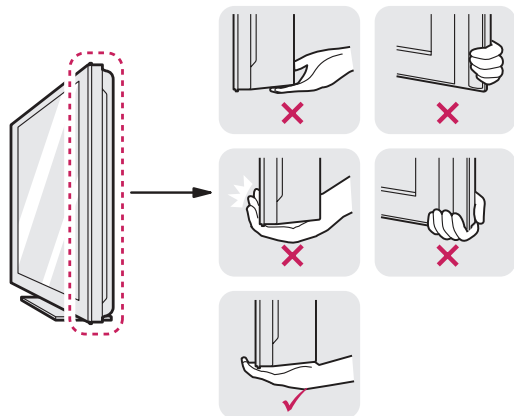
# Inngangskontakt



## Løfte og flytte på skjermen

Hvis skjermen skal løftes eller flyttes, må du følge disse instruksjonene for å unngå riper eller skader på skjermen, og for å sikre trygg transport uavhengig av form og størrelse.

- Plasserer skjermen i esken eller emballasjen den ble levert i, før du prøver å flytte den.
- Før du flytter eller løfter skjermen, må du koble fra strømledningen og alle andre kabler.
- Ta et godt tak under og på siden av skjermen. Ikke hold i selve panelet.



- Når du holder skjermen, skal skjermen vende bort fra deg, slik at den ikke ripes opp.
- Skjermen må ikke utsettes for støt eller for mye vibrering under transport.
- Hold skjermen i stående posisjon når du flytter den. Legg den aldri på siden eller i vinkel.



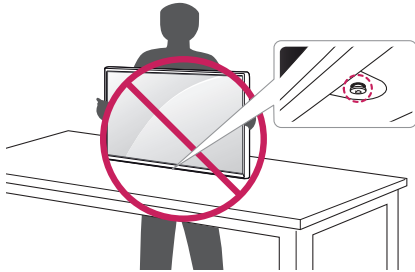
### FORSIKTIG:

- Unngå å ta på skjermen så langt det er mulig.
  - Dette kan forårsake skader på skjermen eller bildepikslene.





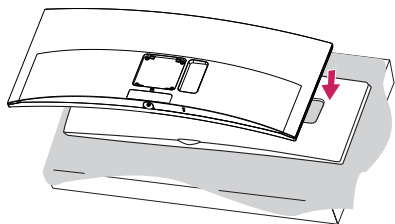
- Hvis du bruker skjermen uten stativsockelen, kan bruk av joystick-knappen nederst på skjermen føre til at skjermen blir ustabil og velter. Dette kan igjen føre til skade på skjermen eller personer. Dette kan i tillegg føre til at joystick-knappen ikke fungerer.



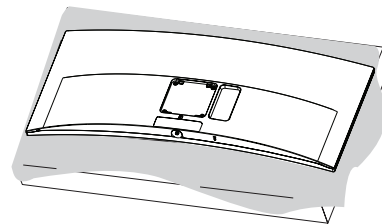
## Installere skjermen

### Montere stativet

1

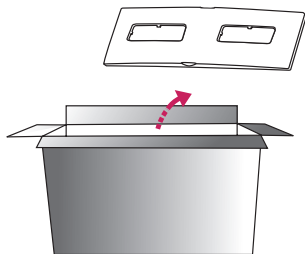


2

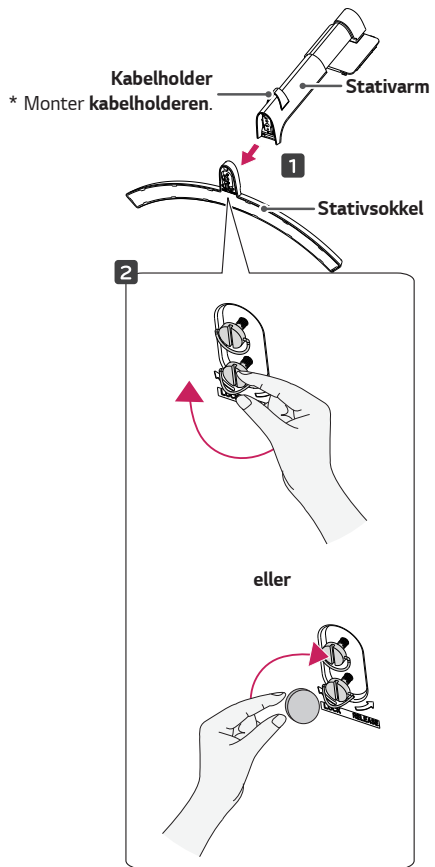


### FORSIKTIG:

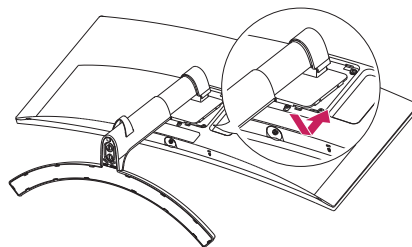
- Plasser skjermflaten vendt nedover på skjermputen inni esken for å beskytte skjermen.



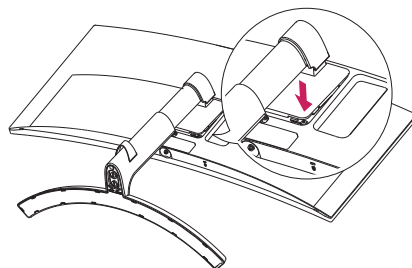
3



4

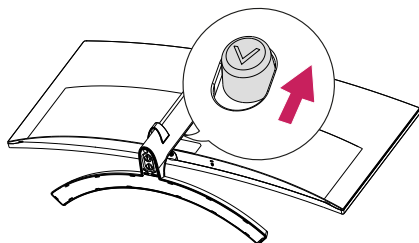


5



## ! MERKNAD

- Trykk på stativet til knappen når toppen.

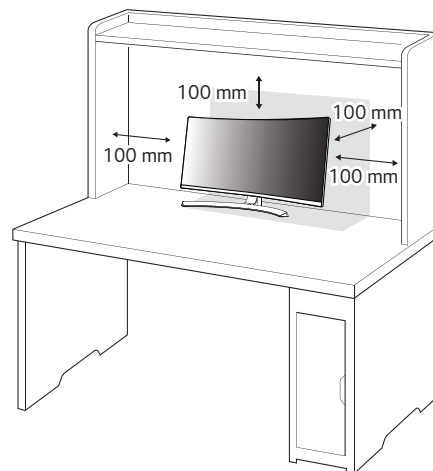


## ! FORSIKTIG:

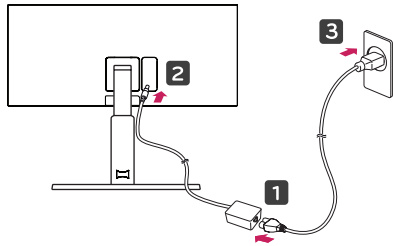
- Illustrasjonene i dette dokumentet viser typiske fremgangsmåter og kan avvike fra det faktiske produktet.
- Hvis du strammer skruene for hardt, kan det skade skjermen. Slike skader dekkes ikke av produktgarantien.
- Du må ikke bære skjermen opp-ned kun ved å holde i stativsockelen. Dette kan føre til at skjermen faller ned fra sokkelen, noe som kan forårsake personskade.
- Du må ikke berøre selve skjermflaten når du løfter eller flytter skjermen. Trykk mot skjermflaten kan gi skader på skjermen.

## Montering på bord

- 1 Løft skjermen og sett den på bordet i stående stilling. Plasser den minst 100 mm fra veggen for å sikre tilstrekkelig ventilasjon.



- 2 Koble strømadapteren til skjermen og sett deretter strømledningen inn i vegguttaket.

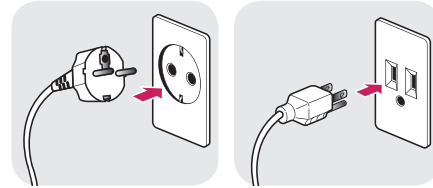


- 3 Slå på skjermen ved å trykke på joystick-knappen på undersiden av skjermen.

### **FORSIKTIG:**

- Koble fra strømledningen før du flytter eller monterer skjermen. Du kan få elektrisk støt.

#### Forholdsregler ved tilkobling av strømkabel

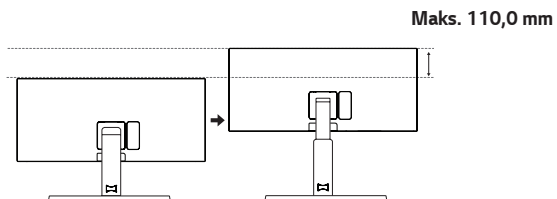
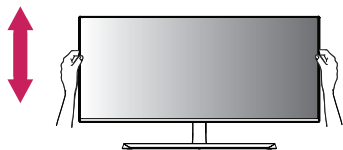


100–240 V ~

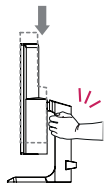
- Ikke bruk noe annet enn strømkabelen som leveres med produktet, og koble den til en jordet stikkontakt.
- Kontakt den lokale forhandleren eller din nærmeste elektronikkforhandler hvis du trenger en annen strømkabel.

## Justere høyden på stativet

- 1 Plasser skjermen som er montert på stativsokkelen, i oppreist posisjon.
- 2 Håndter skjermen med begge hender for sikkerhets skyld.



## ! ADVARSEL

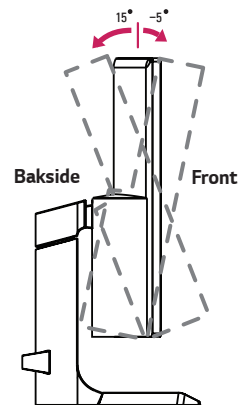


- Når du justerer skjermhøyden, må du ikke legge hånden på stativet, slik at du unngår å skade fingrene.

## Justere vinkelen

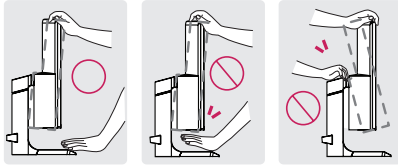
- 1 Plasser skjermen som er montert på stativsokkelen, i oppreist posisjon.
- 2 Juster vinkelen på skjermen.

Vinkelen på skjermen kan justeres fremover eller bakover fra  $-5^\circ$  til  $15^\circ$  for å få en behagelig bruksopplevelse.

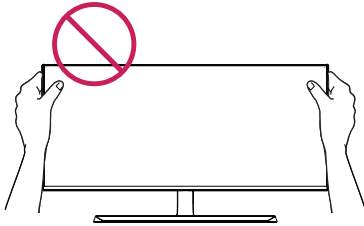


## ! ADVARSEL

- Hold skjermen som vist på illustrasjonen nedenfor, slik at du unngår å skade fingrene når du justerer skjermen.

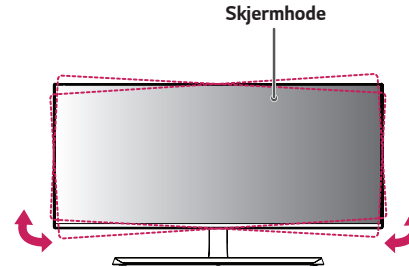


- Vær forsiktig så du ikke tar eller trykker på skjermflaten når du justerer vinkelen på skjermen.



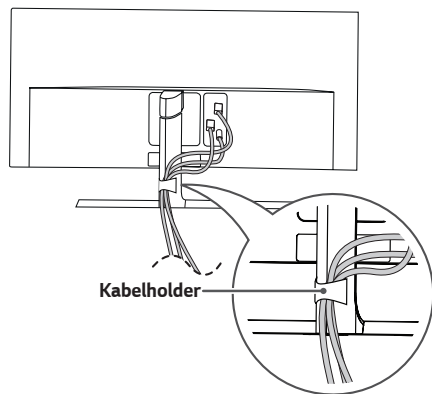
## ! MERKNAD

- Venstre eller høyre side av skjermhodet kan roteres litt opp eller ned (opptil 3°). Juster det vannrette nivået på skjermhodet.



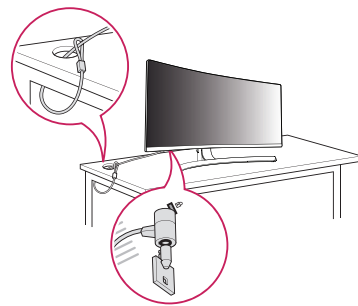
## Holde orden på kabler

Ordne kablene ved hjelp av kabelholderen, som vist i illustrasjonen.



## Bruke Kensington-låsen

Kontakten for Kensington-sikkerhetssystemet finner du på undersiden av skjermen. Hvis du vil ha mer informasjon om montering og bruk, kan du se brukerhåndboken for Kensington-låsen eller gå til nettstedet på <http://www.kensington.com>. Fest skjermen til et bord ved hjelp av Kensington-sikkerhetssystemet.



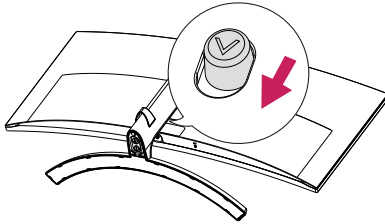
### ! MERKNAD

- Kensington-sikkerhetssystemet er tilleggsutstyr. Tilleggsutstyr er tilgjengelig fra de fleste elektronikkforhandlere.



## Koble fra stativsokkelen

- 1 Plasser skjermen med skjermflaten ned. Dekk underlaget med en myk klut for å beskytte skjermen mot riper.
- 2 Fjern stativet fra skjermen ved å trykke på knappen nederst i midten på baksiden av skjermen.



## Montere veggmonteringsplaten

Denne skjermen oppfylder spesifikasjonene for veggmonteringsplaten eller andre kompatible enheter.

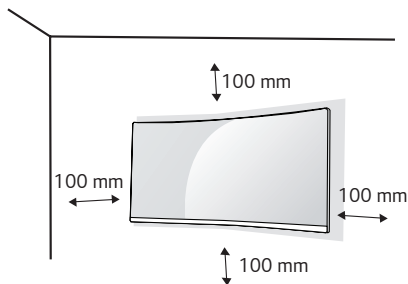
- 1 Plasser skjermen med forsiden ned. For å beskytte selve skjermflaten kan du dekke overflaten med en myk klut eller skjermbeskyttelsen som følger med produktet.
- 2 Fjern de fire skruene på baksiden av skjermen.
- 3 Plassér veggmonteringsplaten på skjermen og juster etter skru hullene.
- 4 Bruk en skrutrekker til å stramme til de fire skruene som fester platen til skjermen.

### ! MERKNAD

- Veggmonteringsplaten selges separat.
- Hvis du vil ha mer informasjon om montering, kan du se monteringsveiledningen for veggmonteringsplaten.
- Ikke bruk for mye kraft når du monterer veggmonteringsplaten, da det kan skade skjermen.

## Installering på vegg

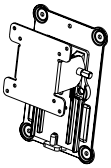
Installer monitoren minst 100 mm fra veggen, og la det være ca. 100 mm ledig plass på hver side av skjermen for å sikre tilstrekkelig ventilasjon. Du kan skaffe detaljerte installeringsinstruksjoner hos din lokale forhandler. Du kan også slå opp i brukerhåndboken for å finne instruksjoner for montering av en veggbrakett med helning.



Hvis du skal montere skjermen på en vegg, må du feste en veggmonteringsbrakett (tilleggsutstyr) til baksiden av skjermen.

Sørg for at veggmonteringsbraketten er skikkelig festet til skjermen og veggen.

- 1 Hvis du bruker skruer som er lengre enn standardlengden, kan det komme til å skade innsiden av produktet.
- 2 Skruer som ikke oppfyller VESA-standarden, kan skade skjermen eller få den til å falle ned. LG Electronics kan ikke holdes ansvarlig for uhell relatert til skruer som ikke er standard.

<b>Veggmonteringssett (mm)</b>	100 x 100
<b>Standardskrue</b>	M4 x L10
<b>Antall skruer</b>	4
<b>Veggmonteringsplate (tilleggsutstyr)</b>	RW120 

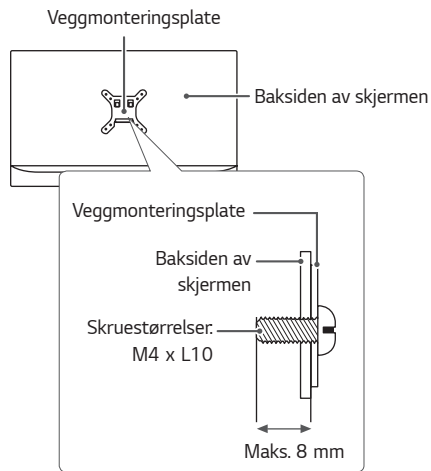
## ! MERKNAD

- Bruk skruene som er oppgitt i VESA-standarden.
- Veggmonteringssettet inneholder monteringsveiledning og alle nødvendige deler.
- Veggmonteringsbraketten er tilleggsutstyr. Tilleggsutstyr kan skaffes fra den lokale forhandleren.
- Lengden på skruene avhenger av veggmonteringsbraketten. Kontroller at du bruker riktig lengde.
- Hvis du vil ha mer informasjon, kan du se brukerveiledningen for veggmonteringsbraketten.

## ! FORSIKTIG:

- Koble fra strømledningen før du flytter eller monterer skjermen for å unngå elektrisk støt.
- Hvis du monterer skjermen i taket eller på en hellende vegg, kan den falle ned, noe som kan føre til personskade. Bruk et godkjent veggfeste fra LG og kontakt den lokale forhandleren eller kvalifisert personell.
- Hvis du strammer skruene for hardt, kan det skade skjermen. Slike skader dekkes ikke av produktgarantien.

- Bruk skruer og veggmonteringsbraketter som oppfyller kravene i VESA-standarden. Garantien dekker ikke eventuelle skader som skyldes bruk eller misbruk av komponenter som ikke er godkjente.
- Skruene som brukes, kan ikke være lenger enn 8 mm.



## BRUKE SKJERMEN

- Følgende instruksjoner er basert på 38UC99-modellen. Illustrasjonene i denne brukerhåndboken kan avvike fra det faktiske produktet.

Trykk på styrespakknappen, gå til **Menu (Meny)** → **Input (Inngang)**, og velg inngangsalternativet.



### FORSIKTIG:

- Ikke trykk lenge på skjermen. Det kan føre til at bildet forvrenges.
- Ikke vis et stillbilde lenge på skjermen. Dette kan føre til at bildet "brennes fast". Bruk en skjermesparer hvis det er mulig.



### MERKNAD

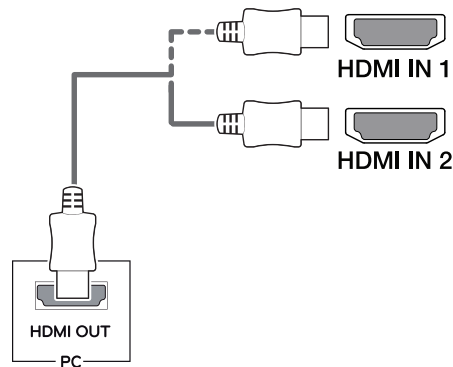
- Når du kobler strømkabelen til strømuttaket, må du bruke en jordet strømskinne eller et jordet strømuttak.
- Hvis du slår på skjermen på et sted med lav temperatur, kan den flimre. Dette er normalt.
- Noen ganger kan røde, grønne eller blå flekker vises på skjermen. Dette er normalt.

## Koble til en PC

- Denne skjermen støtter \*Plug and Play-funksjonalitet.
- \* Plug and Play: En funksjon som lar deg koble en enhet til datamaskinen uten å måtte endre konfigurasjoner eller installere manuelle drivere.

### HDMI-tilkobling

Sender de digitale video- og lydsignalene fra PC-en til skjermen. Koble PC-en til skjermen ved hjelp av HDMI-kabelen, som vist i illustrasjonen nedenfor.



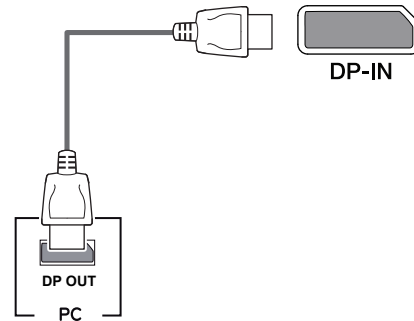


### FORSIKTIG:

- Sørg for at du bruker HDMI-kabelen som følger med produktet. Bruk av en annen kabel kan føre til funksjonsfeil i enheten.
- Kabling av PC-en til skjermen med HDMI-kabel kan gi kompatibilitetsproblemer.
- Hvis du bruker en DVI til HDMI-kabel / DP (DisplayPort) til HDMI-kabel, kan kompatibilitetsproblemer oppstå.
- Bruk en sertifisert kabel merket med HDMI-logoen. Hvis du ikke bruker en sertifisert HDMI-kabel, er det mulig at skjermbildet ikke vises, eller at en tilkoblingsfeil oppstår.
- Anbefalte typer HDMI-kabler
  - Kabel for rask HDMI®/TM
  - Kabel for rask HDMI®/TM med Ethernet

### DisplayPort-tilkobling

Sender de digitale video- og lydsignalene fra PC-en til skjermen. Koble skjermen til PC-en ved hjelp av DisplayPort-kabelen, som vist i illustrasjonen nedenfor:

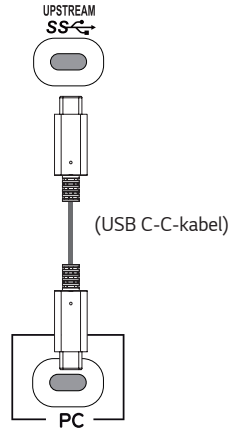


### MERKNAD

- Avhengig av PC-ens DP-versjon (DisplayPort) er det ikke sikkert at det vises noe bilde eller høres noe lyd.
- Sørg for at du bruker DisplayPort-kabelen som følger med produktet. Bruk av en annen kabel kan føre til funksjonsfeil i enheten.
- Hvis du skal bruke en Mini DP til DP (Mini DisplayPort til DisplayPort)-kabel, anbefales det at du bruker en DisplayPort 1.2-kabel.

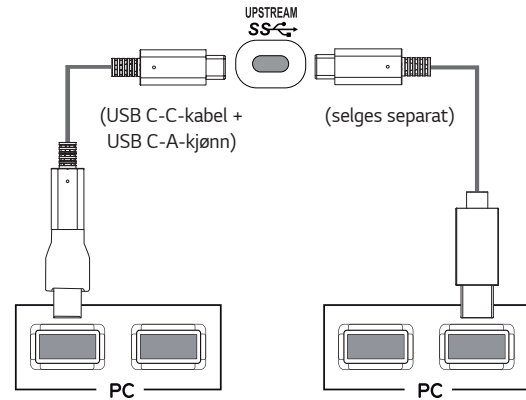
## USB-C-tilkobling

Sender digitale video- og lydsignaler og USB-data fra PC-en til skjermen. Koble skjermen til PC-en ved å bruke USB-C-kabelen, som vist på bildet nedenfor. Trykk på menyknappen, og velg inngangsalternativet fra inngangsmenyen.



## ! MERKNAD

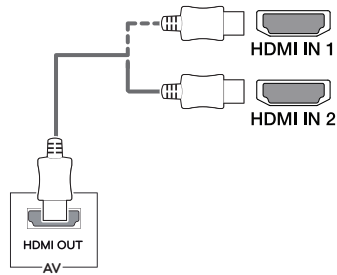
- PD (Power Delivery), alternativt modus for DP (DP over USB-C) og USB-data støttes via USB-C-porten.
- Hvorvidt funksjonene fungerer som de skal, avhenger av spesifikasjonene til den tilkoblede enheten og omgivelsene.
- USB-C-porten er ikke for skjermstrømkilden, men for en PC-strømkilde. Koble til en adapter for å gi skjermen tilgang til strøm.



## Koble til AV-enheter

### HDMI-tilkobling

HDMI overfører digitale video-og lydsignaler fra AV-enheten til skjermen. Koble AV-enheten til skjermen ved hjelp av HDMI-kabelen, som vist i illustrasjonen nedenfor.



### ! MERKNAD

- Sørg for at du bruker HDMI-kabelen som følger med produktet. Bruk av en annen kabel kan føre til funksjonsfeil i enheten.
- Hvis du bruker en DVI til HDMI-kabel / DP (DisplayPort) til HDMI-kabel, kan kompatibilitetsproblemer oppstå.
- Bruk en sertifisert kabel merket med HDMI-logoen. Hvis du ikke bruker en sertifisert HDMI-kabel, er det mulig at skjermbildet ikke vises, eller at en tilkoblingsfeil oppstår.
- Anbefalte typer HDMI-kabler
  - Kabel for rask HDMI®/TM
  - Kabel for rask HDMI®/TM med Ethernet

## Koble til eksterne enheter

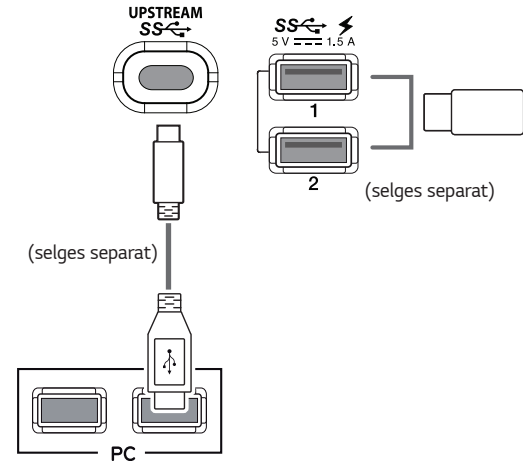
### Tilkobling av USB-kabel

USB-porten på produktet fungerer som en USB-hub.

Koble **USB C-C-kabelen** eller **USB C-C cable + USB C-A** til PC-en.

Hvis du vil bruke USB 3.0, kobler du produktets **USB C-C cable + USB C-A gendrer** til PC-en.

Tilleggsutstyr som er koblet til USB IN-porten kan styres fra PC-en.



## ! MERKNAD

- Før du bruker produktet, må du installere nyeste Service Pack for operativsystemet Windows.
- Tilleggsutstyr selges separat.
- Du kan koble til et tastatur, en mus eller en USB-enhet via USB-porten.
- **Quick Charge (Hurtiglading)** er tilgjengelig via USB1- og USB2-porten.
- Når skjermen er slått av, er ikke **Quick Charge (Hurtiglading)** tilgjengelig.
- Ladehastigheten kan variere avhengig av enheten.



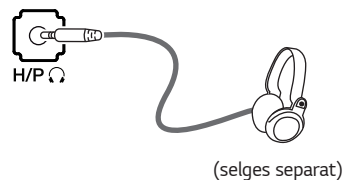
## ! FORSIKTIG:

Forholdsregler når du bruker en USB-enhet

- En USB-enhet som bruker et program for automatisk gjenkjenning eller sin egen driver, vil kanskje ikke gjenkjennes.
- Noen USB-lagringsenheter støttes kanskje ikke eller fungerer kanskje ikke som de skal.
- Vi anbefaler at du bruker en USB-hub eller en harddisk med strømforsyning. (Hvis strømforsyningen er utilstrekkelig, er det ikke sikkert at USB-enheten gjenkjennes.)

## Koble til hodetelefoner

Koble til eksterne enheter via hodetelefoninngangen. Koble til i henhold til illustrasjonen.

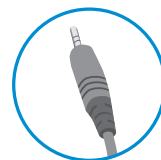


## ! MERKNAD

- Tilleggsutstyr selges separat.
- Bruk av vinklet hodetelefonkontakt kan forårsake problemer ved tilkobling til skjermen. Det anbefales derfor å bruke hodetelefoner med rett kontakt.



Vinklet



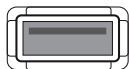
Rett

- Hodetelefon- og høyttalerfunksjonene kan være begrenset avhengig av lydinnstillingene på PC-en og den eksterne enheten.



## Bare serviceport

Porten brukes bare for service.

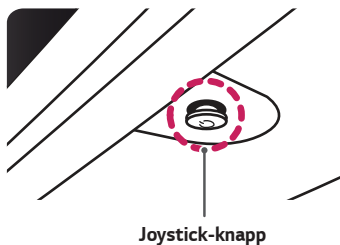





**SERVICE ONLY**

# BRUKER INNSTILLINGER

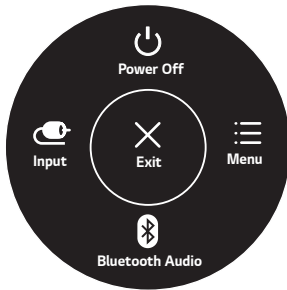
## Aktivere hovedmenyen

- 1 Trykk på joystick-knappen nederst på skjermen.
- 2 Før joysticken opp/ned (▲ / ▼) og til venstre/høyre (◀ / ▶) for å velge blant alternativene.
- 3 Trykk på joystick-knappen en gang til for å gå ut av hovedmenyen.



Knapp	Menystatus	Beskrivelse
	<b>Hovedmeny deaktivert</b>	Åpner hovedmenyen.
	<b>Hovedmeny aktivert</b>	Går ut av hovedmenyen. (Slå av skjermen ved å holde knappen inne. Dette kan gjøres når som helst, også når OSD er på)
	◀ <b>Hovedmeny deaktivert</b>	Brukes til å justere lydstyrken på skjermen.
	◀ <b>Hovedmeny aktivert</b>	Åpner <b>Input (Inngang)</b> -funksjonene.
	▶ <b>Hovedmeny deaktivert</b>	Brukes til å justere lydstyrken på skjermen.
	▶ <b>Hovedmeny aktivert</b>	Åpner <b>Menu (Meny)</b> -funksjonen.
	▲ <b>Hovedmeny deaktivert</b>	Viser informasjon om gjeldende inngang.
	▲ <b>Hovedmeny aktivert</b>	Slår skjermen av.
	▼ <b>Hovedmeny deaktivert</b>	Viser informasjon om gjeldende inngang.
	▼ <b>Hovedmeny aktivert</b>	Åpner funksjonen for <b>Bluetooth Audio (Bluetooth-lyd)</b> .

## Hovedmenyfunksjoner



Hovedmeny	Beskrivelse
<b>Input (Inngang)</b>	Angir inndatamodus.
<b>Power Off (Slå av)</b>	Slår skjermen av.
<b>Menu (Meny)</b>	Konfigurerer skjerminnstillingene.
<b>Bluetooth Audio (Bluetooth-lyd)</b>	Kobler til tidligere tilkoblede Bluetooth-enheter eller kobler fra allerede tilkoblede Bluetooth-enheter.
<b>Exit (Avslutt)</b>	Går ut av hovedmenyen.

## Brukerinnstillinger

### Menyinnstillinger

- 1 Hvis du vil vise OSD-menyen, trykker du på joystick-knappen nederst på skjermen, og deretter går du til **Menu (Meny)**.
  - 2 Konfigurerer alternativene ved å føre joysticken opp/ned/venstre/høyre.
  - 3 Hvis du vil gå tilbake til den øvre menyen eller stille inn andre menyobjekter, fører du joysticken til ◀ eller trykker på (⊙ / Ok).
  - 4 Hvis du vil gå ut av OSD-menyen, fører du joysticken vedvarende til ◀.
- Når du går inn på menyen, vises instruksjoner om bruk av knappen i det nedre høyre hjørnet av skjermen.



Quick Settings



Input



Picture




Sound



General

Hvert alternativ er beskrevet nedenfor.

	Meny	Beskrivelse
<b>Quick Settings (Hurtiginnstillinger)</b>	<b>Brightness (Lysstyrke)</b>	Justerer skjermens lysstyrke og fargekontrast.
	<b>Contrast (Kontrast)</b>	
	<b>Volume (Volum)</b>	Brukes til å justere lydnivået.   <b>MERKNAD</b> <ul style="list-style-type: none"> <li>• Du kan justere <b>Mute (Demp)</b> / <b>Unmute (Opphev demping)</b> ved å føre styrespakknappen til ▼ i menyen <b>Volume (Volum)</b>.</li> <li>• Tilgjengelig maksimalt og minimalt volum for Bluetooth-lyd avhenger av skjermens OSD-volum.</li> </ul>
	<b>Screen Off (Skjerm av)</b>	Slår av skjermens bakgrunnsbelysning og spiller bare av lyden fra den tilkoblede inngangen eller Bluetooth-enheten.
	<b>Bluetooth Audio (Bluetooth-lyd)</b>	Kobler til tidligere tilkoblede Bluetooth-enheter eller kobler fra allerede tilkoblede Bluetooth-enheter.
<b>Input (Inngang)</b>	<b>Main Input List (Hovedinngangsliste)</b>	Velger inngangsmodus.
	<b>Aspect Ratio (Høyde/bredde-forhold)</b>	Justerer bredde-/høydeforhold for skjermen.
	<b>PBP</b>	Viser skjermbildene fra to inngangsmoduser på én skjerm.
	<b>Main/Sub Screen Change (Bytte mellom hovedskjerm og underskjerm)</b>	Bytter mellom hovedskjerm og underskjerm i <b>PBP</b> -modus.
	<b>Main/Sub Sound Change (Bytte mellom lyd på hovedskjerm og underskjerm)</b>	Bytter mellom lyden på hovedskjermen og underskjermen i <b>PBP</b> -modus.
	<b>Auto Input Switch (Automatisk inngangsbytte)</b>	Når automatisk inngangsbytte er <b>On (På)</b> , bytter skjermen automatisk til den nye inngangen ved tilkobling.

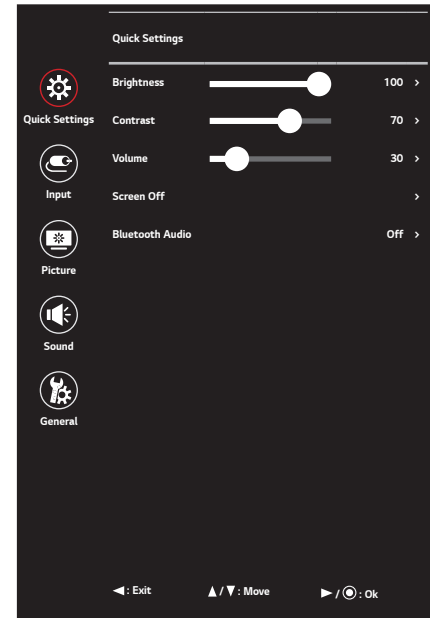
<b>Picture (Bilde)</b>	<b>Picture Mode (Bildemodus)</b>	Endrer bildemodus til en modus som er optimalisert for en bestemt funksjon.
	<b>Picture Adjust (Bildejustering)</b>	Justerer <b>Brightness (Lysstyrke)</b> , <b>Contrast (Kontrast)</b> , <b>Sharpness (Skarphet)</b> , <b>SUPER RESOLUTION+</b> , <b>Black Level (Sortnivå)</b> og <b>DFC</b> .
	<b>Game Adjust (Spilljustering)</b>	Justerer <b>Response Time (Svartid)</b> , <b>FreeSync</b> , <b>Black Stabilizer (Svartstabilisator)</b> og <b>1ms Motion Blur Reduction (Reduksjon av uskarpe bevegelser på 1 ms)</b> .
	<b>Color Adjust (Fargejustering)</b>	Justerer <b>Gamma</b> , <b>Color Temp (Fargetemperatur)</b> , <b>Red (Rød)</b> , <b>Green (Grønn)</b> , <b>Blue (Blå)</b> og <b>Six Color (Seksfarget)</b> .
	<b>Screen Off (Skjerm av)</b>	Slår av skjermens bakgrunnsbelysning og spiller bare av lyden fra den tilkoblede inngangen eller Bluetooth-enheten.
	<b>Picture Reset (Tilbakestilling av bilde)</b>	Tilbakestiller bildet til standardinnstillingene.
<b>Sound (Lyd)</b>		Justerer modusen for <b>Volume (Volum)</b> og <b>Bluetooth Audio (Bluetooth-lyd)</b> .
<b>General (Generell)</b>		Angir <b>Language (Språk)</b> , <b>SMART ENERGY SAVING</b> , <b>Power LED (Strømindikator)</b> , <b>Automatic Standby (Automatisk standby)</b> , <b>HDMI Compatibility Mode (HDMI-kompatibilitetsmodus)</b> , <b>DisplayPort 1.2</b> , <b>Quick Charge (Hurtiglading)</b> , <b>OSD Lock (OSD-lås)</b> og <b>Reset (Tilbakestilling)</b> .
◀	<b>Exit (Avslutt)</b>	Lukker OSD-menyen.

**FORSIKTIG:**




- Skjermens skjermbilde kan være litt annerledes enn det som vises i denne håndboken.

## Quick Settings (Hurtiginnstillinger)

- 1 Hvis du vil vise OSD-menyen, trykker du på joystick-knappen nederst på skjermen, og deretter går du til **Menu (Meny)**.
- 2 Gå til **Quick Settings (Hurtiginnstillinger)** ved å bevege joysticken.
- 3 Foreta innstillingene ved å følge instruksjonene som vises i nederste høyre hjørne.
- 4 Hvis du vil gå tilbake til den øvre menyen eller stille inn andre menyobjekter, fører du joysticken til ◀ eller trykker på (⊙ / Ok).
- 5 Hvis du vil gå ut av OSD-menyen, fører du joysticken vedvarende til ◀.



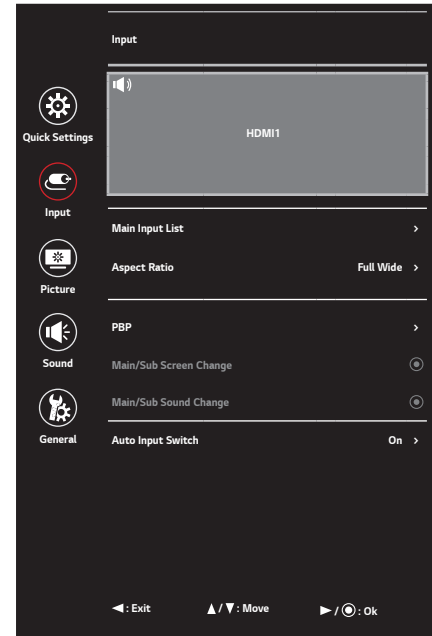
Hvert alternativ er beskrevet nedenfor.

Menu (Meny) > Quick Settings (Hurtiginnstillinger)	Beskrivelse
Brightness (Lysstyrke)	Justerer skjermens lysstyrke og fargekontrast.
Contrast (Kontrast)	
Volume (Volum)	<p>Brukes til å justere lydnivået.</p> <p> <b>MERKNAD</b></p> <ul style="list-style-type: none"> <li>• Du kan justere <b>Mute (Demp)</b> / <b>Unmute (Opphev demping)</b> ved å føre joysticken til ▼ i menyen <b>Volume (Volum)</b>.</li> <li>• Tilgjengelig maksimalt og minimalt volum for Bluetooth-lyd avhenger av skjermens OSD-volum.</li> </ul>
Screen Off (Skjerm av)	<p>Slår av skjermens bakgrunnsbelysning og spiller bare av lyden fra den tilkoblede inngangen eller Bluetooth-enheten. Lyden spilles fortsatt av selv etter at skjermen slår seg av.</p> <p> <b>MERKNAD</b></p> <ul style="list-style-type: none"> <li>• Hvis du vil slå på skjermen igjen, trykker du på styrespaken nederst på skjermen.</li> </ul>
Bluetooth Audio (Bluetooth-lyd)	<p>Kobler til tidligere tilkoblede Bluetooth-enheter eller kobler fra allerede tilkoblede Bluetooth-enheter.</p> <p> <b>MERKNAD</b></p> <ul style="list-style-type: none"> <li>• Skjermen kan bare kobles til igjen hvis den har vært tilkoblet en Bluetooth-enhet tidligere.</li> </ul>




## Input (Inngang)

- 1 Hvis du vil vise OSD-menyen, trykker du på joystick-knappen nederst på skjermen, og deretter går du til **Menu (Meny)**.
- 2 Gå til **Input (Inngang)** ved å bevege styrespaken.
- 3 Foreta innstillingene ved å følge instruksjonene som vises i nederste høyre hjørne.
- 4 Hvis du vil gå tilbake til den øvre menyen eller stille inn andre menyobjekter, fører du joysticken til ◀ eller trykker på (● / Ok).
- 5 Hvis du vil gå ut av OSD-menyen, fører du joysticken vedvarende til ◀



Hvert alternativ er beskrevet nedenfor.

Menu (Meny) > Input (Inngang)	Beskrivelse	
<b>Main Input List</b> (Hovedinngangsliste)	Velger inngangsmodus.	
<b>Aspect Ratio</b> (Høyde/bredde-forhold)	Justerer bredde-/høydeforhold for skjermen.	
	<b>Full Wide (Full bredde)</b>	Viser video i bredskjermformat uavhengig av videosignalinngang.
	<b>Original (Originalformat)</b>	Viser video i henhold til videoinnsignalets bredde-/høydeforhold.
	<b>1:1</b>	Bredde-/høydeforholdet justeres ikke fra originalformatet.
	<b>Cinema 1 (Kino 1)</b>	Forstørrer skjermen til et bredde-/høydeforhold på 21 : 9. (på 1080p)
	<b>Cinema 2 (Kino 2)</b>	Forstørrer skjermen til et bredde-/høydeforhold på 21 : 9, inkludert det sorte tekstområdet på bunnen av skjermen. (på 1080p)
 <b>MERKNAD</b> <ul style="list-style-type: none"> <li>• Skjermen kan se identisk ut for <b>Full Wide (Full bredde)</b>, <b>Original (Originalformat)</b> og <b>1:1</b> ved anbefalt oppløsning (3840 x 1600).</li> <li>• Det finnes ingen meny for <b>1:1</b>, <b>Cinema 1 (Kino 1)</b> eller <b>Cinema 2 (Kino 2)</b> i <b>FreeSync</b>-modus. (Gå til <b>Picture (Bilde)</b> → <b>Game Adjust (Spilljustering)</b> → <b>FreeSync</b> for å slå <b>FreeSync On (På)</b> eller <b>Off (Av)</b>)</li> </ul>		
<b>PBP</b>	Viser skjermbildene fra to inngangsmoduser på én skjerm.	
<b>Main/Sub Screen Change</b> (Bytte mellom hovedskjerm og underskjerm)	Bytter mellom hovedskjerm og underskjerm i <b>PBP</b> -modus.	
<b>Main/Sub Sound Change</b> (Bytte mellom lyd på hovedskjerm og underskjerm)	Bytter mellom lyden på hovedskjermen og underskjermen i <b>PBP</b> -modus.	
<b>Auto Input Switch</b> (Automatisk inngangsbytte)	Når automatisk inngangsbytte er <b>On (På)</b> , bytter skjermen automatisk til den nye inngangen ved tilkobling.	

## [PBP]

Menu (Meny) > Input (Inngang)	Beskrivelse					
<b>Input List (Inngangsliste)</b>	Viser skjermbildene fra to inngangsmoduser på én skjerm.					
	<b>Main Input List (Hovedinngangsliste)</b>	PBP støttes ikke med kombinasjoner av HDMI-innganger og DisplayPort-innganger.				
	<b>Sub Input List (Underinngangsliste)</b>					
	<b>PBP-tilkobling</b>		<b>Underskjerm (høyre)</b>			
			<b>HDMI 1</b>	<b>HDMI 2</b>	<b>DisplayPort</b>	<b>USB-C</b>
	<b>Hovedskjerm (venstre)</b>	<b>HDMI 1</b>	X	X	O	O
<b>HDMI 2</b>		X	X	O	O	
<b>DisplayPort</b>		O	O	X	X	
<b>USB-C</b>		O	O	X	X	
<b>Aspect Ratio (Høyde/bredde-forhold)</b>	Justerer bredde-/høydeforhold for skjermen.					
	<b>Main Aspect Ratio (Høyde/bredde-forhold for hovedskjerm)</b>	<b>Full Wide (Full bredde)</b>	Viser video tilpasset PBP-skjermen uavhengig av inngående videosignal.			
		<b>Original (Originalformat)</b>	Viser videoen i størrelsesforholdet bestemt av videosignalet til PBP-skjermen.			
	<b>Sub Aspect Ratio (Høyde/bredde-forhold for underskjerm)</b>	<b>Full Wide (Full bredde)</b>	Viser video tilpasset PBP-skjermen uavhengig av inngående videosignal.			
<b>Original (Originalformat)</b>		Viser videoen i størrelsesforholdet bestemt av videosignalet til PBP-skjermen.				
<b>PBP</b>	Du kan deaktivere funksjonen som viser bilder fra to inngangsmoduser samtidig på én skjerm.					

Menu (Meny) > Input (Inngang)	Beskrivelse
<b>Main/Sub Screen Change (Bytte mellom hovedskjerm og underskjerm)</b>	Bytter mellom hovedskjerm og underskjerm i <b>PBP</b> -modus.
<b>Main/Sub Sound Change (Bytte mellom lyd på hovedskjerm og underskjerm)</b>	Bytter mellom lyden på hovedskjermen og underskjermen i <b>PBP</b> -modus.
<b>Auto Input Switch (Automatisk inngangsbytte)</b>	Når automatisk inngangsbytte er <b>On (På)</b> , bytter skjermen automatisk til den nye inngangen ved tilkobling.

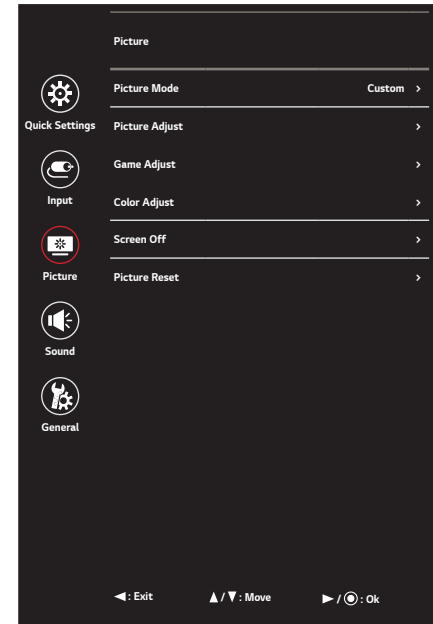


### MERKNAD


- Hvis ikke **PBP**-funksjonen brukes, deaktiveres **Main/Sub Screen Change (Bytte mellom hovedskjerm og underskjerm)** og **Main/Sub Sound Change (Bytte mellom lyd på hovedskjerm og underskjerm)**.


## Picture (Bilde)



- 1 Hvis du vil vise OSD-menyen, trykker du på joystick-knappen nederst på skjermen, og deretter går du til **Menu (Meny)**.
- 2 Gå til **Picture (Bilde)** ved å bevege joystickken.
- 3 Foreta innstillingene ved å følge instruksjonene som vises i nederste høyre hjørne.
- 4 Hvis du vil gå tilbake til den øvre menyen eller stille inn andre menyobjekter, fører du joystickken til ◀ eller trykker på (⊙ / Ok).
- 5 Hvis du vil gå ut av OSD-menyen, fører du joystickken vedvarende til ◀.



Hvert alternativ er beskrevet nedenfor.

Menu (Meny) > Picture (Bilde)	Beskrivelse	
<b>Picture Mode (Bildemodus)</b>	<b>Custom (Tilpasset)</b>	Gjør at brukeren kan justere alle elementene. Fargemodusen på hovedmenyen kan justeres.
	<b>Reader (Leser)</b>	Optimerer skjermen for visning av dokumenter. Lysstyrken kan økes i OSD-menyen.
	<b>Photo (Bilder)</b>	Optimaliserer skjermen for fotovisning.
	<b>Cinema (Kino)</b>	Optimaliserer skjermen for å forbedre visuelle effekter på video.
	<b>Dark Room (Mørkt rom) 1</b>	Denne modusen justerer lysstyrken til optimalt nivå for arbeid i mørke omgivelser.
	<b>Dark Room (Mørkt rom) 2</b>	Denne modusen angir lysstyrken til et lavere nivå enn <b>Dark Room (Mørkt rom) 1</b> .
	<b>Color Weakness (Svekket fargesyn)</b>	Denne modusen er for brukere som ikke kan skille mellom rødt og grønt. Den gjør at brukere med svekket fargesyn lett kan skille mellom de to fargene.
	<b>FPS Game (FPS-spill) 1</b>	Denne modusen er optimalisert for FPS-spill.
	<b>FPS Game (FPS-spill) 2</b>	Den har en høyere <b>Black Stabilizer (Svartstabilisator)</b> -verdi enn <b>FPS Game (FPS-spill) 1</b> . Den er egnet for FPS-spill med svært mørke bilder.
	<b>RTS Game (RTS-spill)</b>	Denne modusen er optimalisert for RTS-spill.
	<b>Custom (Game) (Tilpasset (Spill))</b>	I denne modusen kan brukerne tilpasse ulike elementer inkludert spillrelaterte alternativer.
 <b>MERKNAD</b> <ul style="list-style-type: none"> <li>• Hvis <b>Picture Mode (Bildemodus)</b> er endret for DP (DisplayPort)-inngangen, kan det hende at PC-skjermen flimrer, eller at oppløsningen kan bli påvirket.</li> </ul>		

Menu (Meny) > Picture (Bilde)	Beskrivelse	
Picture Adjust (Bildejustering)	Brightness (Lysstyrke)	Justerer skjermens lysstyrke og fargekontrast.
	Contrast (Kontrast)	
	Sharpness (Skarphet)	Justerer skarpheten på skjermen.
SUPER RESOLUTION+	High (Høy)	Optimaliserer skjermen for krystallklare bilder. Best for HD-videoer eller -spill.
	Middle (Middels)	Optimaliserer skjermen for komfortabel visning med bilder på det midtre nivået mellom de lave og høye modusene. Best for UCC eller SD-videoer.
	Low (Lav)	Optimaliserer skjermen for jevne og naturlige bilder. Best for stillbilder eller bilder med mindre bevegelse.
	Off (Av)	Bruker den vanligste innstillingen. Deaktiverer <b>SUPER RESOLUTION+</b> .
	 <b>MERKNAD</b> <ul style="list-style-type: none"> <li>• Siden dette er en funksjon som gjør bilder med lav oppløsning skarpere, er det ikke anbefalt å bruke funksjonen for normal tekst eller ikoner på skrivebordet. Hvis du gjør det, kan det føre til unødvendig høy skarphet.</li> </ul>	
Black Level (Sortnivå)		Angir forskyvningsnivået (kun for HDMI). <ul style="list-style-type: none"> <li>• Forskyvning: en referanse for videosignal. Dette er den mørkeste fargen som skjermen kan vise.</li> </ul>
	High (Høy)	Beholder det gjeldende kontrastforholdet til skjermen.
	Low (Lav)	Reduserer svartnivåene og hever hvidnivåene fra det gjeldende kontrastforholdet til skjermen.
DFK	On (På)	Justerer lysstyrken automatisk i samsvar med skjermen.
	Off (Av)	Deaktiverer <b>DFC</b> -funksjonen.

Menu (Meny) > Picture (Bilde)	Beskrivelse		
<b>Game Adjust (Spilljustering)</b>	<b>Response Time (Svartid)</b>	Angir svartid for bildene som vises, basert på skjermens hastighet. I vanlige omgivelser anbefaler vi at du bruker <b>Normal</b> . Hvis du vil ha bilder i høy hastighet, anbefaler vi at du bruker <b>Fast (Rask)</b> . Innstillingen <b>Fast (Rask)</b> kan føre til etterbilde.	
		<b>Fast (Rask)</b>	Setter svartiden til høy.
		<b>Normal</b>	Setter svartiden til middels.
		<b>Slow (Treg)</b>	Setter svartiden til lav.
		<b>Off (Av)</b>	Bruker ikke forbedringsfunksjonen for svartid.
	<b>FreeSync</b>	Gir sømløse og naturlige bilder ved å synkronisere den vertikale frekvensen til inngangssignalet med frekvensen til utsignalet.   <b>FORSIKTIG:</b> <ul style="list-style-type: none"> <li>• Støttet grensesnitt: DisplayPort</li> <li>• Støttet skjermkort: Det er nødvendig med et skjermkort som støtter AMDS FreeSync.</li> <li>• Støttet versjon: Sørg for å oppdatere skjermkortet til den nyeste driveren.</li> <li>• Hvis du vil se mer informasjon og flere krav, kan du gå til AMD-nettstedet på <a href="http://www.amd.com/FreeSync">http://www.amd.com/FreeSync</a>.</li> </ul>	
		<b>On (På)</b>	<b>FreeSync</b> -funksjonen på.   <b>MERKNAD</b> <ul style="list-style-type: none"> <li>• Når <b>FreeSync</b>-funksjonen er <b>On (På)</b>, reduseres lysstyrken.</li> </ul>
		<b>Off (Av)</b>	<b>FreeSync</b> -funksjonen av.

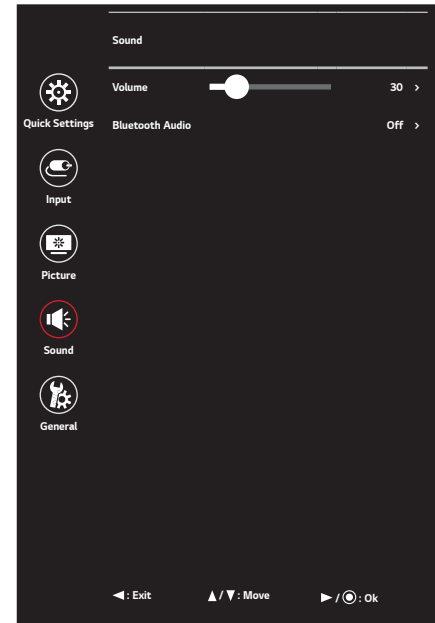


Menu (Meny) > Picture (Bilde)	Beskrivelse	
Game Adjust (Spilljustering)	<b>Black Stabilizer (Svartstabilisator)</b>	<p>Du kan kontrollere den svarte kontrasten, slik at du kan se bedre i mørke bilder.</p> <p>Når du øker <b>Black Stabilizer (Svartstabilisator)</b>-verdien, blir de mørkegrå områdene på skjermen lysere. (Det er enkelt å skille gjenstander fra bakgrunnen på mørke spillskjermbilder.)</p> <p>Når du reduserer <b>Black Stabilizer (Svartstabilisator)</b>-verdien, blir de mørkegrå områdene mørkere og den dynamiske kontrasten på skjermen øker.</p>
	<b>1ms Motion Blur Reduction (Reduksjon av uskarpe bevegelser på 1 ms)</b>	<b>On (På)</b>
<b>Off (Av)</b>		<p>Slår av <b>1ms Motion Blur Reduction (Reduksjon av uskarpe bevegelser på 1 ms)</b>.</p> <div data-bbox="868 725 1225 855" data-label="Image"> </div>
<p><b>! MERKNAD</b></p> <ul style="list-style-type: none"> <li>• Lysstyrken reduseres ved hjelp av styring av bakgrunnsbelysningen for å redusere uskarpe bevegelser.</li> <li>• <b>1ms Motion Blur Reduction (Reduksjon av uskarpe bevegelser på 1 ms)</b> og <b>FreeSync</b> kan ikke aktiveres samtidig.</li> <li>• Denne funksjonen er spilloptimalisert.</li> <li>• Det anbefales å slå den av når du ikke bruker spillfunksjonen.</li> </ul>		


Menu (Meny) > Picture (Bilde)	Beskrivelse			
<b>Color Adjust (Fargejustering)</b>	<b>Gamma</b>	Standard gammainnstillinger <b>Gamma 0</b> , <b>Gamma 1</b> , <b>Gamma 2</b> . Jo høyere verdien for gamma er, jo mørkere blir bildet. På samme måte blir bildet lysere jo mindre verdien for gamma er.		
	<b>Color Temp (Fargetemperatur)</b>	<b>Custom (Tilpasset)</b>	Brukeren kan selv justere rødt, grønt og blått.	
		<b>Warm (Varm)</b>	Stiller inn skjermfargen til en rødlig tone.	
		<b>Medium</b>	Stiller inn skjermfargen mellom en rødlig og blåaktig tone.	
		<b>Cool (Kjølig)</b>	Stiller inn skjermfargen til en blåaktig tone.	
	<b>Red (Rød)</b>	Du kan tilpasse bildefargen med <b>Red (Rød)</b> , <b>Green (Grønn)</b> og <b>Blue (Blå)</b> fargetoner.		
	<b>Green (Grønn)</b>			
	<b>Blue (Blå)</b>			
	<b>Six Color (Seksfarget)</b>	Kravene brukerne har til farger, oppfylles ved å justere fargetone og fargemetning for alle de seks fargene rød, grønn, blå, cyan, magenta og gul, og lagrer innstillingene.		
		<b>Hue (Tone)</b>	Justerer fargetonen på skjermen.	
<b>Saturation (Metning)</b>		Justerer fargemetningen av fargene på skjermen. Lavere verdi betyr mindre fargemetning og skarphet på fargene. Høyere verdi gir mer fargemetning og mørkere farger.		
<b>Screen Off (Skjerm av)</b>	Slår av skjermens bakgrunnsbelysning og spiller bare av lyden fra den tilkoblede inngangen eller Bluetooth-enheten.			
<b>Picture Reset (Tilbakestilling av bilde)</b>	Tilbakestiller bildet til standardinnstillingene.			

## Sound (Lyd)

- 1 Hvis du vil vise OSD-menyen, trykker du på joystick-knappen nederst på skjermen, og deretter går du til **Menu (Meny)**.
- 2 Gå til **Sound (Lyd)** ved å bevege joysticken.
- 3 Foreta innstillingene ved å følge instruksjonene som vises i nederste høyre hjørne.
- 4 Hvis du vil gå tilbake til den øvre menyen eller stille inn andre menyobjekter, fører du joysticken til ◀ eller trykker på (● / Ok).
- 5 Hvis du vil gå ut av OSD-menyen, fører du joysticken vedvarende til ◀.



Hvert alternativ er beskrevet nedenfor.

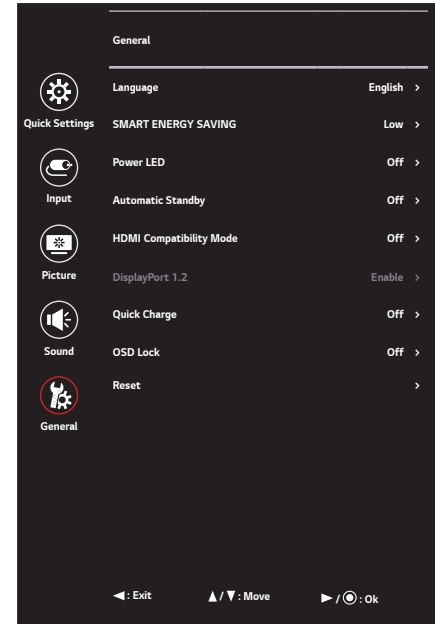
Menu (Meny) > Sound (Lyd)	Beskrivelse	
Volume (Volum)	Brukes til å justere lydnivået.   <b>MERKNAD</b> <ul style="list-style-type: none"> <li>• Du kan justere <b>Mute (Demp)</b> / <b>Unmute (Opphev demping)</b> ved å føre styrespakknappen til ▼ i menyen <b>Volume (Volum)</b>.</li> <li>• Tilgjengelig maksimalt og minimalt volum for Bluetooth-lyd avhenger av skjermens OSD-volum.</li> </ul>	
Bluetooth Audio (Bluetooth-lyd)	On (På)	Kobler til en tidligere tilkoblet Bluetooth-enhet.
	Off (Av)	Kobler fra en allerede tilkoblet Bluetooth-enhet.

### **MERKNAD**


- Hvis det ikke finnes noe inngangssignal når en Bluetooth-enhet er tilkoblet, vises det en melding i 10 minutter.
- Hvis det ikke finnes noe inngangssignal når en Bluetooth-enhet strømmer, forblir skjermen avslått og settes ikke i strømsparingsmodus.



## General (Generell)

- 1 Hvis du vil vise OSD-menyen, trykker du på joystick-knappen nederst på skjermen, og deretter går du til **Menu (Meny)**.
- 2 Gå til **General (Generell)** ved å bevege joysticken.
- 3 Foreta innstillingene ved å følge instruksjonene som vises i nederste høyre hjørne.
- 4 Hvis du vil gå tilbake til den øvre menyen eller stille inn andre menyobjekter, fører du joysticken til ◀ eller trykker på (⊙ / Ok).
- 5 Hvis du vil gå ut av OSD-menyen, fører du joysticken vedvarende til ◀.



Hvert alternativ er beskrevet nedenfor.

Menu (Meny) > General (Generell)	Beskrivelse	
<b>Language (Språk)</b>	Stiller inn menyskjermen til ønsket språk.	
<b>SMART ENERGY SAVING</b>	Spar energi ved å bruke algoritmen for luminanskompensasjon.	
	<b>High (Høy)</b>	Sparer energi ved hjelp av <b>SMART ENERGY SAVING</b> -funksjonen.
	<b>Low (Lav)</b>	Sparer energi ved hjelp av <b>SMART ENERGY SAVING</b> -funksjonen med lav effektivitet.
	<b>Off (Av)</b>	Deaktiverer <b>SMART ENERGY SAVING</b> -funksjonen.
<b>Power LED (Strømindikator)</b>	Slår strømindikatoren foran på skjermen <b>On (På)</b> eller <b>Off (Av)</b> .	
	<b>On (På)</b>	Strømindikatoren slås på automatisk.
	<b>Off (Av)</b>	Strømindikatoren slås av.
<b>Automatic Standby (Automatisk standby)</b>	Funksjon som slår av skjermen automatisk når det ikke har vært bevegelser på skjermen i en bestemt periode. Du kan stille inn tid for funksjonen for automatisk avslåing. ( <b>Off (Av), 4H (fire timer), 6H (seks timer) og 8H (åtte timer)</b> )	
<b>HDMI Compatibility Mode (HDMI-kompatibilitetsmodus)</b>	<b>HDMI Compatibility Mode (HDMI-kompatibilitetsmodus)</b> gjenkjenner utdatert utstyr som ikke støtter HDMI 2.0.	
	<b>On (På)</b>	Aktiverer <b>HDMI Compatibility Mode (HDMI-kompatibilitetsmodus)</b> .
	<b>Off (Av)</b>	Deaktiverer <b>HDMI Compatibility Mode (HDMI-kompatibilitetsmodus)</b> .
<b>DisplayPort 1.2</b>	Aktiverer eller deaktiverer <b>DisplayPort 1.2</b> .	
	 <b>MERKNAD</b> <ul style="list-style-type: none"> <li>Sørg for å konfigurere dette alternativet i henhold til DisplayPort-versjonen som støttes av skjermkortet. <b>Disable (Deaktiver)</b> dette alternativet hvis skjermkortet ikke støtter DisplayPort 1.2.</li> </ul>	

Menu (Meny) > General (Generell)	Beskrivelse	
Quick Charge (Hurtiglading)	<b>Quick Charge (Hurtiglading)</b> er en funksjon som raskt lader enheten som er koblet til USB 3.0-porten.	
	<b>On (På)</b>	Aktiverer <b>Quick Charge (Hurtiglading)</b> .
	<b>Off (Av)</b>	Deaktiverer <b>Quick Charge (Hurtiglading)</b> .
	 <b>MERKNAD</b> <ul style="list-style-type: none"> <li>Ladehastigheten kan variere avhengig av enheten.</li> </ul>	
OSD Lock (OSD-lås)	Denne funksjonen deaktiverer konfigurasjon og justering av menyer.	
	<b>On (På)</b>	Aktiverer <b>OSD Lock (OSD-lås)</b> .
	<b>Off (Av)</b>	Deaktiverer <b>OSD Lock (OSD-lås)</b> .
	 <b>MERKNAD</b> <ul style="list-style-type: none"> <li>Alle funksjoner deaktiveres unntatt <b>Brightness (Lysstyrke)</b>, <b>Contrast (Kontrast)</b>, <b>Volume (Volum)</b> i <b>Quick Settings (Hurtiginstillinger)</b>, <b>Input (Inngang)</b> og <b>OSD Lock (OSD-lås)</b> i <b>General (Generelt)</b>.</li> </ul>	
Reset (Tilbakestill)	Vil du tilbakestille innstillingene?	
	<b>No (Nei)</b>	Avbryt tilbakestillingen.
	<b>Yes (Ja)</b>	Tilbakestiller til standardinnstillingene.

## FEILSØKING

Det vises ikke noe på skjermen.	
Er skjermens strømledning tilkoblet?	<ul style="list-style-type: none"> <li>• Kontroller om strømledningen er koblet til strømuttaket på riktig måte.</li> </ul>
Lyser strømindikatorene?	<ul style="list-style-type: none"> <li>• Kontroller tilkoblingen til strømledningen, og trykk på strømknappen.</li> </ul>
Er strømmen på, og lyser strømindikatorene hvitt?	<ul style="list-style-type: none"> <li>• Kontroller at den tilkoblede inngangen er aktivert (<b>Menu (Meny) &gt; Input (Inngang)</b>).</li> </ul>
Blinker strømindikatorene?	<ul style="list-style-type: none"> <li>• Hvis skjermen er i dvalemodus, kan du flytte musen eller trykke på en knapp på tastaturet for å slå på skjermen.</li> <li>• Kontroller om datamaskinen er slått på.</li> </ul>
Vises meldingen <b>OUT OF RANGE (UTENFOR OMRÅDE)</b> ?	<ul style="list-style-type: none"> <li>• Dette kan oppstå hvis signalet fra PC-en (skjermkortet) er utenfor skjermens vertikale eller horisontale frekvensområde. Slå opp i seksjonen Produktspesifikasjoner i denne håndboken for riktig frekvensinnstilling.</li> </ul>
Vises meldingen <b>No Signal (Ikke signal)</b> ?	<ul style="list-style-type: none"> <li>• Denne vises hvis signalkabelen mellom PC-en og skjermen mangler eller er frakoblet. Kontroller kabelen og koble den til på nytt.</li> </ul>
Skjermbildet vises kanskje ikke slik det skal når DisplayPort 1.2 konfigureres på et Mac-produkt.	<ul style="list-style-type: none"> <li>• Mac-produktet støtter kanskje ikke DisplayPort 1.2. Kontakt produsenten.</li> </ul>

Meldingen OSD-lås vises.	
Er det enkelte alternativer som er utilgjengelige når du trykker på Menu-knappen?	<ul style="list-style-type: none"> <li>• OSD er låst. Gå til <b>Menu (Meny) &gt; General (Generell)</b> og sett <b>OSD Lock (OSD-lås)</b> til <b>Off (Av)</b>.</li> </ul>



Skjermen har et etterbilde.	
Vises etterbildet selv når skjermen er slått av?	<ul style="list-style-type: none"> <li>• Hvis et stillbilde vises på skjermen en lang stund, kan det skade skjermen slik at det vises et etterbilde.</li> <li>• Bruk skjermsparer for å forlenge levetiden til skjermen.</li> </ul>

Skjermbildet er ustabil og rister / Bilder som vises på skjermen etterlater seg skyggespor.	
Valgte du riktig oppløsning?	<ul style="list-style-type: none"> <li>• Hvis den valgte oppløsningen er HDMI 1080i 60/50 Hz, (linjesprang) kan det hende at skjermen flimrer. Endre oppløsningen til 1080p eller anbefalt oppløsning.</li> </ul>



## MERKNAD

- Vertikal frekvens: For å kunne vise et bilde må skjermen oppdateres flere titalls ganger per sekund, på samme måte som et lysstoffrør. Antallet ganger skjermen oppdateres per sekund, kalles vertikal frekvens eller oppdateringsfrekvens og angis i Hz.
- Horisontal frekvens: Den tiden det tar å vise én horisontal linje, kalles den horisontale syklusen. Hvis 1 deles på det horisontale intervallet, blir resultatet antall horisontale linjer vist per sekund. Dette kalles den horisontale frekvensen og angis i kHz.
- Kontroller at oppløsningen eller frekvensen til skjermkortet er innenfor rekkevidden som er tillatt av skjermen, og angi den anbefalte (optimale) oppløsningen i **Control Panel (Kontrollpanel) > Display (Skjerm) > Settings (Innstillinger)** i Windows. (Innstillingene kan variere etter hvilket operativsystem [OS] du bruker.)
- Hvis anbefalt (optimal) oppløsning ikke angis for skjermkortet, kan det føre til uklart tekst, dimmet skjerm, avkuttet visningsområde eller feiljustering av skjermen.
- Innstillingsmetodene kan variere avhengig av datamaskinen eller operativsystemet, og enkelte oppløsninger er kanskje ikke tilgjengelige, alt avhengig av ytelsen til skjermkortet. Hvis dette skjer, kontakter du produsenten av datamaskinen eller grafikkortet.
- Enkelte skjermkort støtter ikke oppløsning på 3840 x 1600. Hvis oppløsningen ikke kan vises, kan du kontakte produsenten av skjermkortet.





Skjermfargen er feil.	
Ser skjermvisningen misfarget ut (16 farger)?	<ul style="list-style-type: none"> <li>• Sett fargedybden til 24 biter (millioner av farger) eller høyere. I Windows går du til <b>Kontrollpanel &gt; Skjerm &gt; Innstillinger &gt; Fargekvalitet</b>. (Innstillingene kan variere etter hvilket operativsystem [OS] du bruker.)</li> </ul>
Er skjermfargen ustabil eller svart/hvitt?	<ul style="list-style-type: none"> <li>• Kontroller at signalkabelen er ordentlig tilkoblet. Koble til kabelen på nytt, eller sett inn PC-skjermkortet på nytt.</li> </ul>
Vises det prikker på skjermen?	<ul style="list-style-type: none"> <li>• Når du bruker skjermen, kan det vises prikker (røde, grønne, blå, hvite eller svarte) på skjermen. Dette er normalt for en LCD-skjerm. Det er ikke en feil og påvirker ikke skjermens ytelse.</li> </ul>

Vises meldingen "Ukjent skjerm, Plug and Play-skjerm (VESA DDC) oppdaget" på skjermen?	
Har du installert skjermdriveren?	<ul style="list-style-type: none"> <li>• Sørg for at du installerer skjermdriveren fra CD-en (eller disketten) med skjermdriver som følger med skjermen. Du kan også laste ned driveren fra nettstedet vårt: <a href="http://www.lg.com">http://www.lg.com</a>.</li> <li>• Kontroller at skjermkortet støtter Plug and Play-funksjonen.</li> </ul>

Lyd spilles ikke av via hodetelefonporten.	
Vises bildet via DP (DisplayPort) eller HDMI-inngangen uten lyd?	<ul style="list-style-type: none"> <li>• Kontroller at enheten er koblet riktig til hodetelefonporten.</li> <li>• Prøv å øke volumet ved hjelp av joysticken.</li> <li>• Angi at lyden fra PC-en skal spilles av via skjermen du bruker. I Microsoft Windows går du til <b>Kontrollpanel &gt; Maskinvare og lyd &gt; Lyd &gt; og angir skjermen som standardenhet</b>. (Innstillingene kan variere etter hvilket operativsystem [OS] du bruker.)</li> </ul>

Meldingen for Bluetooth-lydtilkobling vises kontinuerlig. / Tilkoblingsmeldingen vises kontinuerlig selv når Bluetooth-lydinnstillingen er satt til Off (Av).	
Kobler du til fra en annen enhet?	<ul style="list-style-type: none"> <li>• Meldingen for Bluetooth-tilkobling vises som standard ved tilkobling fra en annen enhet. Innstillingen <b>On (På) / Off (Av)</b> i brukermenyen gjelder for statusen for Bluetooth-lydtilkobling. Selv når <b>Off (Av)</b> er valgt, kan du søke etter og koble til Bluetooth-enheter fra eksterne enheter.</li> </ul>

# PRODUKTSPEKIFIKASJON

LCD-skjerm	Type	TFT (Thin Film Transistor) LCD-skjerm (Liquid Crystal Display)	
	Fargedybde	HDMI	Støtter 8-biters farge.
		DP (DisplayPort)	Støtter 8/10-biters farge.
Pikselavstand	0,22908 mm x 0,22908 mm		
Oppløsning	Maksimal oppløsning	3840 x 1600 ved 75 Hz	
	Anbefalt oppløsning	3840 x 1600 ved 60 Hz	
Videosignal	Horisontal frekvens	30 kHz til 125 kHz	
	Vertikal frekvens	56 til 75 Hz	
	Synkronisering	Separat synkronisering	
Inngangskontakt	H/P  , HDMI IN 1/2, DP (DisplayPort) IN, USB (   ) 1/2, USB-C ( <b>UPSTREAM</b>  )		
Strømkilder	Nominell effekt	19 V --- 7,7 A	
	Strømforbruk (Typisk)	Driftsmodus: 70 W (vanlig, unntatt USB) (utgangstilstand)* 48 W (ENERGY STAR®-standard)** Dvalemodus: ≤ 1,2 W *** Av-modus: ≤ 0,3 W	
Adapter fra vekselstrøm til likestrøm	DA-180C19-type, produsert av APD Utgang: 19 V --- 9,48 A		
	ACC-LATP1, produsert av Honor Utgang: 19,5 V --- 10,8 A		

Miljøforhold	Driftsforhold	Temperatur	0 °C til 40 °C
		Fuktighet	Mindre enn 80 %
	Lagring	Temperatur	-20 °C til 60 °C
		Fuktighet	Mindre enn 85 %
Mål	Skjermstørrelse (bredde x høyde x dybde)		
	Med stativ (mm)	897,2 x 466,2 x 230,4	
	Uten stativ (mm)	897,2 x 394,0 x 91,5	
Vekt (uten emballasje)	Med stativ (kg)	9,3	
	Uten stativ (kg)	7,7	

Spesifikasjonene kan endres uten varsel.

\*Strømforbruket måles med LGE-teststandarden. (Helt hvitt mønster, maksimal oppløsning)

\*\*Strømforbruket kan variere etter driftsforhold og skjerminnstillinger.

\*\* Strømforbruket måles med ENERGY STAR®-teststandarden.

\*\*\* I tilfelle USB-C-inngang, kan strømforbruket i dvalemodus variere avhengig av den tilkoblede enheten.

## Fabrikkstøttemodus

(Preset Mode, HDMI/ DisplayPort/ USB-C PC) (Forhåndsinnstillingsmodus, HDMI / DisplayPort / USB-C PC)

Forhåndsinnstillingsmodus	Horisontal frekvens (kHz)	Vertikal frekvens (Hz)	Polaritet (H/V)	Merknader
640 x 480	31,469	59,94	-/-	
800 x 600	37,879	60,317	+/+	
1024 x 768	48,363	60,0	-/-	
1152 x 864	54,347	60,05	+/+	
1280 x 720	45	60	+/+	
1280 x 1024	63,981	60,02	+/+	
1600 x 900	60,00	60,00	+/+	
1680 x 1050	65,29	59,954	-/+	
1920 x 1080	67,50	60	+/-	
1920 x 1080	83,894	74,973	+/-	
3440 x 1440	88,82	59,97	+/-	
3440 x 1440	110,77	75,05	+/-	
3840 x 1600	50,39	29,99	+/-	
3840 x 1600	102,23	59,99	+/-	
3840 x 1600	128,69	75	+/-	

## HDMI-timing (Video)

Forhåndsinnstillingsmodus	Horisontal frekvens (kHz)	Vertikal frekvens (Hz)
640 x 480p	31,47	60
720 x 480p	31,47	60
720 x 576p	31,25	50
1280 x 720p	45	60
1280 x 720p	37,5	50
1920 x 1080p	67,5	60
1920 x 1080p	56,25	50
2560 x 1080p	56,25	60
2560 x 1080p	66	50
1920 x 1080i	28,125	50
1920 x 1080i	33,75	60

## Strømindikator

Modus	LED-farge
På-modus	Hvitt (i noen sekunder)
Dvalemodus	Blinkende hvitt
Av-modus	Av

## Spesifikasjoner for trådløs modul (WB1NP6)

Bluetooth	
Frekvensområde	Utgangseffekt (maks.)
2400–2483,5 MHz	10 dBm
<ul style="list-style-type: none"> <li>Båndkanaler kan variere fra land til land, og brukeren kan derfor ikke justere frekvensen som brukes. Dette produktet er konfigurert for den regionale frekvenstabellen.</li> <li>Av hensyn til brukeren bør du sørge for at det er minst 20 cm mellom enheten og kroppen ved montering og betjening.</li> </ul>	



Denne enheten oppfylles EMC-kravene for husholdningsenheter (klasse B) og er ment for hjemmebruk. Denne enheten kan brukes i alle regioner. Les brukerhåndboken (CD-en) nøye og ha den for hånden. Vær oppmerksom på at etiketten som er festet til produktet, gir informasjon om teknisk støtte.

Modell \_\_\_\_\_

Serienummer \_\_\_\_\_

Besøk <http://opensource.lge.com> for å motta kildekode under GPL, LGPL, MPL og andre åpne kildelisenser som dette produktet inneholder.

I tillegg til kildekode er alle lisensvilkår, garantifraskrivelser og merknader om opphavsrett tilgjengelige for nedlasting.

LG Electronics vil også gi deg åpen kildekode på CD-ROM mot å få dekket distribusjonskostnadene (som utgifter til medier, frakt og ekspedisjon). Send en forespørsel til [opensource@lge.com](mailto:opensource@lge.com). Tilbudet gjelder i tre (3) år fra kjøpsdatoen for dette produktet.