



MANUALE DELL'UTENTE

Altoparlante Bluetooth portatile

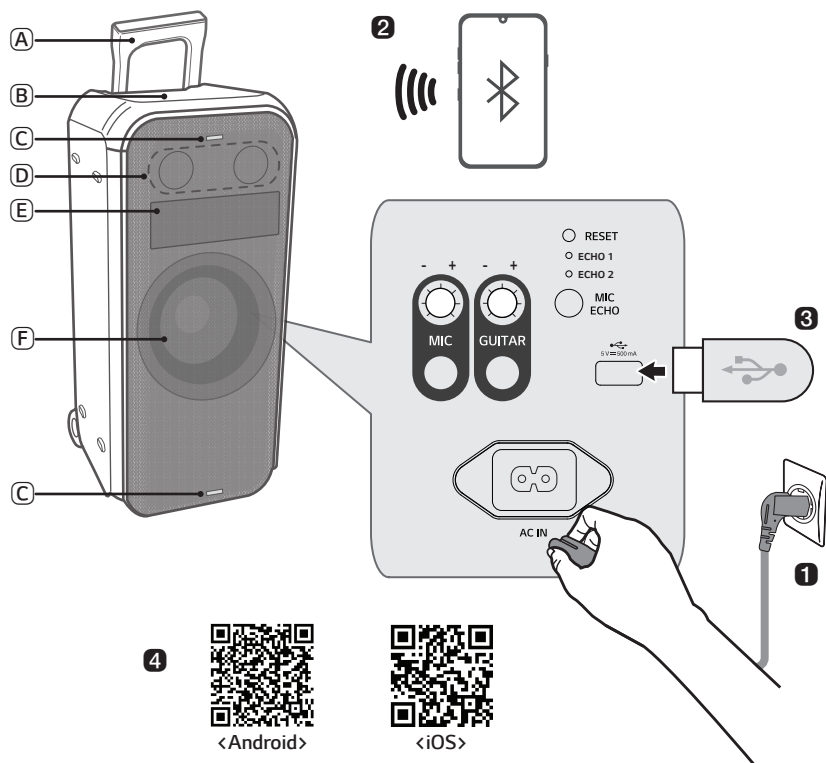
Leggere attentamente questo manuale prima di utilizzare l'apparecchio e conservarlo per riferimenti futuri.

MODELLO

DXL7T

Altoparlante Bluetooth portatile - Guida rapida

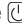




Connessione e utilizzo dell'altoparlante



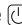


- (A) Impugnatura
- (B) Comandi
- (C) Illuminazione torcia
- (D) Altoparlante (tweeter)
- (E) Animazione punti
- (F) Altoparlante (woofer) / Illuminazione woofer

1 Collegare il cavo di alimentazione al prodotto aprendo il coperchio posteriore e caricarlo prima dell'uso

2 Connessione dell'altoparlante a uno smartphone tramite Bluetooth (→ Vedere "Connessione dello smartphone all'altoparlante tramite Bluetooth" a pagina 12.)

- 1 Premere il pulsante di **Accensione**  per accendere il prodotto.
- 2 Premere ripetutamente il pulsante **Funzione**  sul prodotto per selezionare la funzione BT. Il LED BT lampeggia.
- 3 Toccare il pulsante **Impostazioni**  dello smartphone e selezionare **Bluetooth**. Attivare la funzione **Bluetooth**. ( **Disattivata** >  **Attiva**)
- 4 Nell'elenco di dispositivi sullo smartphone, trovare e toccare "LG-DXL7T(XX)."
- 5 Una volta che lo smartphone è connesso al prodotto tramite **Bluetooth**, il LED BT si accende. Riprodurre il brano desiderato nell'app musicale dello smartphone.

3 Riproduzione di musica da USB (→ Vedere "Connessione del prodotto a un dispositivo di archiviazione USB" a pagina 23.)

- 1 Aprire il coperchio posteriore del prodotto e collegare il dispositivo di archiviazione USB al terminale USB.
- 2 Premere il pulsante di **Accensione**  per accendere il prodotto.
- 3 Premere ripetutamente il pulsante **Funzione**  sul prodotto per selezionare la funzione USB. Si accende il LED USB.
- 4 Premere il pulsante **Riproduzione/Pausa**  per ascoltare la musica.

4 Connessione all'app LG XBOOM (→ See "Installazione dell'app" a pagina 17.)

- 1 Trovare l'**app LG XBOOM** in Google Play o App Store e installarla nello smartphone.
- 2 Aprire l'**app LG XBOOM** e utilizzarne le funzioni. (EQ, Wireless Party Link, Animazione punti, Illuminazione, Impostazioni ecc.)

5 Risparmio energetico (→ Vedere "Modalità risparmio energia" a pagina 27.)

In assenza di riproduzione o pressione di pulsanti per 15 minuti, il prodotto si spegne automaticamente. Nell'**app LG XBOOM** è possibile attivare o disattivare [Gestione automatica dell'alimentazione].

Sommario

Altoparlante Bluetooth portatile - Guida rapida

- 2 Connessione e utilizzo dell'altoparlante

Esplorazione del prodotto

- 5 Lati superiore e anteriore
- 7 Lato posteriore

Ricarica

- 9 Ricarica della batteria
- 11 Controllo dello stato della batteria

Connessione al Bluetooth

- 12 Connessione dello smartphone all'altoparlante tramite Bluetooth
- 15 Connessione con due smartphone

Connessione all'app LG XBOOM

- 17 Installazione dell'app
- 19 Utilizzo di Wireless Party Link

Connessione a USB

- 23 Connessione del prodotto a un dispositivo di archiviazione USB

Funzioni aggiuntive

- 25 Impostazione degli effetti sonori
- 26 Reimpostazione del prodotto
- 26 Ripristino delle impostazioni predefinite del software
- 27 Modalità risparmio energia
- 27 Utilizzo dell'accensione automatica
- 28 Funzione di feedback vocale
- 28 Trasporto del prodotto
- 30 Utilizzo del treppiede

Precauzioni per la sicurezza

- 33 Sicurezza e normative
- 36 Prevenzione dell'uso scorretto del prodotto

Cose da controllare prima di segnalare un malfunzionamento

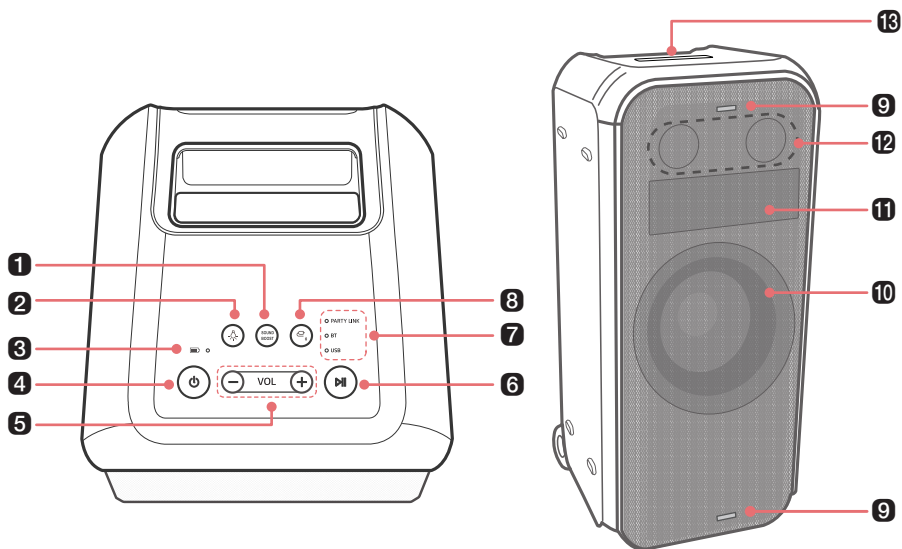
- 40 Risoluzione dei problemi

Appendice

- 42 Specifiche del prodotto
- 43 Marchi registrati e licenze
- 44 Manipolazione del prodotto

Esplorazione del prodotto

| Lati superiore e anteriore




1 SOUND BOOST

Cambia gli effetti sonori. (→ Vedere "Impostazione degli effetti sonori" a pagina 25.)

2 Illuminazione

Premere il pulsante per selezionare l'illuminazione del woofer desiderata.

- È possibile personalizzare la modalità di illuminazione woofer a proprio piacimento connettendo il prodotto all'**app LG XBOOM**.
- Premendo e tenendo premuto il pulsante **Illuminazione**  del prodotto per 2 secondi, si disattivano l'illuminazione woofer, l'illuminazione torcia e l'animazione punti.

3 LED della batteria

Controllare il livello di carica e lo stato della batteria. (→ Vedere "Controllo dello stato della batteria" a pagina 11.)

4 Accensione

Accende/spegne il prodotto.

- Premendo e tenendo premuto il pulsante **Accensione**  per 2 secondi con il prodotto acceso, il LED della batteria mostra lo stato della batteria.

5 Volume

Controlla il livello del volume.

6 Riproduzione/Pausa

Premere il pulsante per azionare il prodotto.


- Riproduzione/Pausa: Premere il pulsante.
 - Passaggio al brano successivo: Premere rapidamente il pulsante due volte.
 - Passaggio al brano precedente: Premere rapidamente il pulsante tre volte.
-

7 LED di funzionamento

Indica la modalità di ingresso oppure lo stato della connessione **Bluetooth**.

8 Funzione

Premere ripetutamente il pulsante per selezionare la modalità di ingresso o la funzione desiderata.

- BT: Connette il prodotto tramite **Bluetooth**.
 - USB: Connette il prodotto a un dispositivo di archiviazione USB.
 - Premere ripetutamente il pulsante **Funzione**  sul prodotto per selezionare la funzione BT. (→ Vedere "Connessione dello smartphone all'altoparlante tramite Bluetooth" a pagina 12.)
-

9 Illuminazione torcia



La luce di una torcia al ritmo della musica.

10 Altoparlante (woofer) / Illuminazione woofer

Un potente suono di bassi e uno spettacolo di luci colorate al ritmo della musica.

11 Animazione punti

Visualizza movimenti o frasi interessanti usando l'**app LG XBOOM**.

- È possibile personalizzare l'animazione punti a proprio piacimento connettendo il prodotto all'**app LG XBOOM**.
- Premendo contemporaneamente il pulsante **Illuminazione**  e il pulsante **Volume**  è possibile cambiare l'animazione punti.

Lingue supportate dalla visualizzazione con animazione punti

- Lingue supportate: Inglese, spagnolo, francese, italiano, tedesco, russo, portoghese, svedese, ucraino, arabo
 - Per usare una lingua supportata, è necessario impostare la lingua della tastiera nelle impostazioni del telefono mobile.
 - Se risulta difficile impostare la lingua della tastiera, consultare il manuale del telefono mobile o contattare il produttore.
-

12 Altoparlante (tweeter)

Il tweeter riproduce note alte precise e pulite.

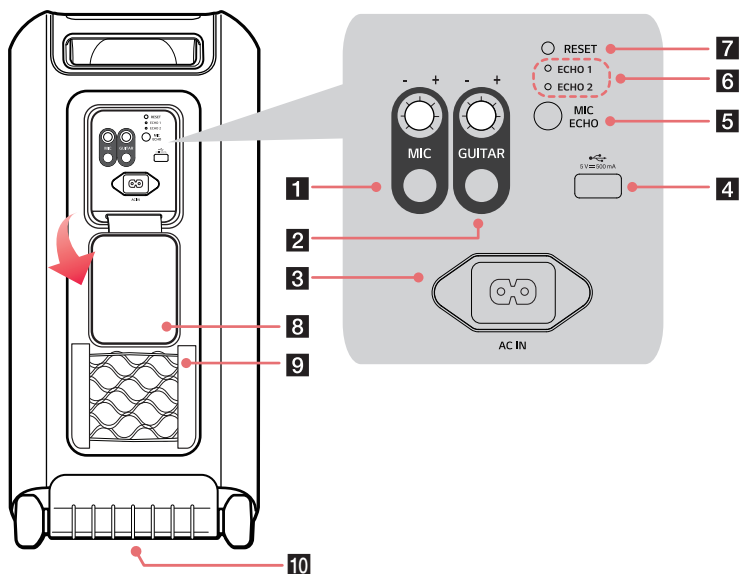
13 Maniglia

Utilizzarla per trasportare il prodotto.

ATTENZIONE

- Posizionare il prodotto a una distanza sicura al di fuori della portata dei bambini. Altrimenti il prodotto potrebbe cadere e provocare lesioni alle persone e/o danni alle cose.
 - Assicurarsi che l'altoparlante non possa cadere. Altrimenti l'altoparlante potrebbe presentare malfunzionamenti e provocare lesioni alle persone e/o danni alle cose.
 - Non fa bene agli occhi guardare direttamente il LED è acceso, evitare pertanto di guardarlo direttamente.
-

Lato posteriore



1 MIC

Ruotare la manopola a destra (+) o a sinistra (-) per regolare il volume del suono del microfono. Collegare un microfono alla presa MIC.

2 GUITAR

Ruotare la manopola a destra (+) o a sinistra (-) per regolare il volume del suono della chitarra. Collegare una chitarra alla presa GUITAR.

3 AC IN

Collegare il cavo di alimentazione.

4 Porta USB

Collegare un dispositivo di archiviazione USB per ascoltare musica con il prodotto.

5 MIC ECHO

Premere il pulsante per selezionare la modalità ECHO desiderata quando è collegato il microfono.

- Modalità ECHO: ECHO 1 / ECHO 2 / Disattivato

6 LED di ECHO

Indica lo stato di connessione della modalità ECHO.

7 RESET

Quando il prodotto non funziona correttamente, usare un oggetto appuntito come uno spillo per premere nel foro.

8 Coperchio posteriore

Assicurarsi di chiudere completamente il coperchio posteriore dopo l'uso.

- Grado di protezione IP: IPX4
 - Liquidi: Protetto dagli spruzzi d'acqua.

9 Rete

Riporre il cavo di alimentazione ecc. nell'apposita rete.

10 Foro per treppiede

Da utilizzare quando si monta il prodotto su un treppiede.

⚠ ATTENZIONE

- Fare attenzione a non esporre il prodotto alla luce solare per periodi di tempo prolungati per evitarne lo scolorimento.
 - Fare attenzione a non lasciar cadere l'altoparlante. Gli urti meccanici possono causare il deterioramento delle prestazioni di resistenza all'acqua.
-

✓ Nota

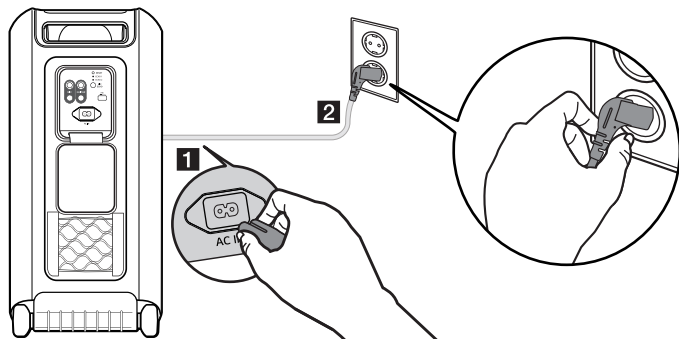
- L'uso con il coperchio posteriore aperto può causare sbalzi; prima dell'uso, riportare il coperchio posteriore il più possibile indietro e fissarlo al prodotto.
-

Ricarica

Ricarica della batteria

Questo prodotto ha una batteria integrata. Assicurarsi di ricaricare a sufficienza la batteria prima dell'uso.

- 1 Aprire il coperchio posteriore e collegare il cavo di alimentazione al prodotto.
- 2 Collegare il cavo di alimentazione collegato al prodotto a una presa elettrica.



✓ Nota

- La ricarica completa dell'altoparlante richiede circa 3,5 ore. Il tempo di ricarica può variare a seconda dello stato della batteria o dello stato di funzionamento del prodotto.
- Quando la batteria è completamente carica, è possibile utilizzare l'altoparlante per circa 20 ore.
 - Il tempo di funzionamento può variare a seconda dello stato della batteria o di funzionamento.

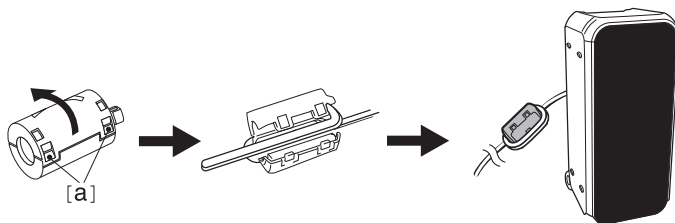
Applicazione del nucleo di ferrite (opzionale)

A seconda delle normative nazionali, il nucleo di ferrite potrebbe non essere incluso in dotazione.

Applicazione del nucleo di ferrite al cavo di alimentazione

Applicare il nucleo di ferrite al cavo per ridurre i disturbi radio.



- 1** Tirare la parte [a] per aprire il nucleo di ferrite.
- 2** Avvolgere due volte il cavo di alimentazione intorno al nucleo di ferrite.
- 3** Chiudere il nucleo di ferrite fino a sentire uno scatto.



Controllo dello stato della batteria

Stato di carica

Quando ha inizio la ricarica della batteria del prodotto, il LED della batteria indica lo stato di carica.


LED della batteria	Stato del LED / Stato della batteria
	Acceso in verde. / La ricarica è completa.
	Acceso in rosso. La ricarica è in corso.

✓ Nota

- La riproduzione di brani durante la ricarica potrebbe prolungare il tempo di ricarica.
- Quando la batteria dell'altoparlante è completamente carica e l'altoparlante è spento, il LED della batteria si accende in verde per 15 secondi e poi si spegne.

Stato di utilizzo

Quando il prodotto viene acceso, il LED della batteria indica lo stato della batteria per 3 secondi.

Premendo e tenendo premuto il pulsante **Accensione**  per 2 secondi con il prodotto acceso, è possibile vedere il LED della batteria per 3 secondi, in base allo stato della batteria.

LED della batteria	Stato del LED / Stato della batteria
	Acceso in verde. / Il livello della batteria è superiore al 70%.
	Acceso in giallo. / Il livello restante della batteria è tra il 70% e il 10%.
	Lampeggia in modo continuo e viene emesso un suono di notifica. Il livello della batteria è inferiore al 10% e la batteria deve essere ricaricata.

✓ Nota

- Durante la ricarica non è possibile controllare lo stato della batteria.

Connessione al Bluetooth

Connessione dello smartphone all'altoparlante tramite Bluetooth

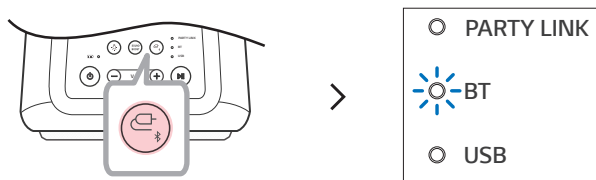
Con questo prodotto è possibile riprodurre file musicali memorizzati in un dispositivo **Bluetooth** oppure eseguire app musicali per l'ascolto di musica.

Controllare prima quanto segue.

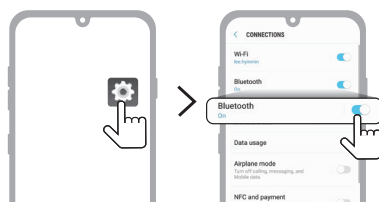
- Le seguenti sono le specifiche **Bluetooth** del prodotto.
 - Versione **Bluetooth**: 5.1
 - Codec: SBC, AAC
- La modalità di connessione del dispositivo al prodotto può variare a seconda del tipo e del modello del dispositivo **Bluetooth**. Per informazioni su come connettere il prodotto, fare riferimento al manuale d'uso del dispositivo **Bluetooth** da connettere.

Selezionare il menu **[Bluetooth]** nella schermata **Impostazioni** dello smartphone. Il metodo di accesso al menu può variare a seconda del produttore e del modello dello smartphone.

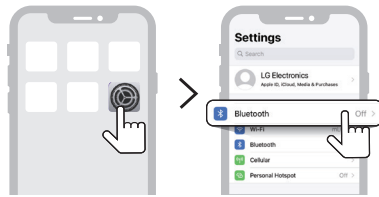
- 1 Premere il pulsante **Accensione** (🔌) del prodotto per accenderlo.
- 2 Premere ripetutamente il pulsante **Funzione** (📶) sul prodotto per selezionare la funzione BT. Il LED BT lampeggia.



- 3 Toccare il pulsante Impostazioni (⚙️ / 📱) dello smartphone e selezionare **Bluetooth**.



(Telefono Android)

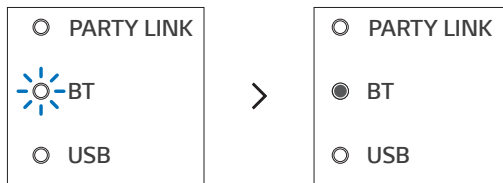



(iPhone)

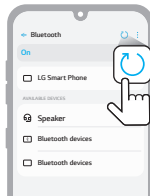
- 4 Attivare la funzione **Bluetooth**. (Disattivata > Attiva)
- 5 Sullo schermo dello smartphone viene visualizzato l'elenco di dispositivi che possono essere connessi. Trovare e toccare il nome "LG-DXL7T(XX)".



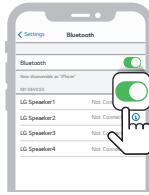
- 6 Una volta che lo smartphone è connesso al prodotto tramite **Bluetooth**, il LED BT si accende.



- 7 Se LG-DXL7T(XX) non appare nell'elenco, toccare l'icona **Aggiorna**  su un telefono Android oppure riavviare il **Bluetooth** su iPhone.



(Telefono Android)



(iPhone)

-
- 8 Selezionare e riprodurre un brano sullo smartphone.




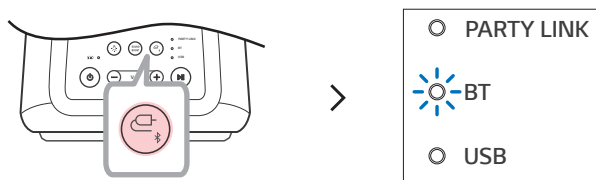
✓ **Nota**

- Più il dispositivo **Bluetooth** è vicino all'altoparlante, migliore sarà la connessione.
 - Se il dispositivo **Bluetooth** non è connesso, il LED BT lampeggia. Connettere nuovamente il prodotto.
 - Durante l'uso del **Bluetooth**, regolare il volume del dispositivo **Bluetooth** a un livello adeguato.
 - XX sono le ultime due cifre dell'indirizzo **Bluetooth**. Ad esempio: "LG-DXL7T(08)".
 - Quando il prodotto è collegato all'alimentazione, se si prova a connettere il prodotto a un prodotto **Bluetooth** con una cronologia di connessione, il prodotto si attiva e si connette automaticamente al dispositivo **Bluetooth**. Mentre il cavo di alimentazione è collegato, è possibile accedere il prodotto. È possibile controllare questa funzione nell'**app LG XBOOM**. (→ Vedere "Utilizzo dell'accensione automatica" a pagina 27.)
-

Connessione con due smartphone

Abbinamento (connessione) di più telefoni

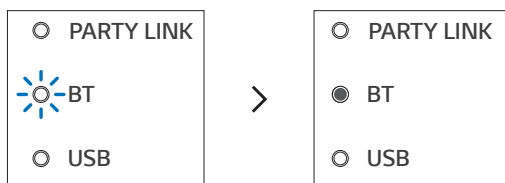
- 1 Per prima cosa connettere il prodotto e uno smartphone. (→ Vedere “Connessione dello smartphone all’altoparlante tramite Bluetooth” a pagina 12.)
- 2 Premere e tenere premuto il pulsante **Funzione**  del prodotto per 2 secondi. Il LED BT lampeggia per 60 secondi.



- 3 Connettere un altro smartphone al prodotto entro 60 secondi. (→ Vedere “Connessione dello smartphone all’altoparlante tramite Bluetooth” a pagina 12.)



- 4 Quando due smartphone e il prodotto sono connessi, il LED BT si accende.



✔ **Nota**

- L'abbinamento (connessione) di più telefoni consente di connettere fino a due smartphone.
 - Anche se sono connessi due smartphone, il prodotto riproduce la musica solo su uno smartphone. Se la musica si arresta sullo smartphone correntemente in riproduzione, può essere riprodotta su un altro smartphone.
 - Quando sono connessi due smartphone e il prodotto viene spento e riacceso, viene connesso automaticamente solo l'ultimo smartphone connesso o lo smartphone riprodotto più di recente.
 - Solo gli smartphone supportano l'abbinamento (connessione) di più telefoni. (A seconda delle specifiche degli smartphone connessi, l'abbinamento (connessione) di più telefoni potrebbe non essere disponibile.)
-

Connessione all'app LG XBOOM

Installazione dell'app

Usare le varie funzioni dell'altoparlante nell'app **LG XBOOM**.

Per installare l'app **LG XBOOM**, scansionare il codice QR con un'app oppure installare l'app **LG XBOOM** da Google Play o App Store.

Controllare prima quanto segue.

- L'app **LG XBOOM** è disponibile nelle versioni elencate sotto.
 - Sistema operativo Android: Versione 6.0 o successive
 - Sistema operativo iOS: Versione 12.0 o successive
 - In futuro, le versioni minime supportate di ciascun sistema operativo potranno cambiare.

Download con codice QR

- 1 Eseguire la scansione del codice QR con un'app per la scansione di codici QR.
- 2 Si verrà reindirizzati a una pagina da cui è possibile scaricare l'app **LG XBOOM**. Toccare l'app per installarla.



(Sistema operativo Android)



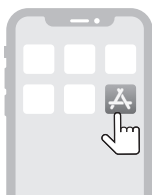
(Sistema operativo iOS)

Download da Google Play o App Store

- 1 Trovare l'**app LG XBOOM** su Google Play o App Store e installarla nello smartphone.



(Telefono Android™)



(iPhone)

-
- 2 Connettere lo smartphone all'altoparlante tramite **Bluetooth**. (→ Vedere "Connessione dello smartphone all'altoparlante tramite Bluetooth" a pagina 12.)
 - 3 Aprire l'**app LG XBOOM** installata nello smartphone.
 - 4 Seguire le istruzioni nell'**app LG XBOOM**. Accettare le condizioni del servizio, le finestre di notifica, le impostazioni di accesso ecc.
 - 5 Iniziare a usare le varie funzioni dell'**app LG XBOOM**.

✓ Nota

- Il metodo di accesso al menu può variare a seconda del produttore e del sistema operativo dello smartphone.
 - Google, Android e Google Play sono marchi di Google LLC.
 - Il software di questo prodotto può essere aggiornato con l'**app LG XBOOM**. Non spegnere il prodotto durante l'aggiornamento del software. Una volta completato l'aggiornamento, il prodotto si spegne automaticamente.
 - Se si spegne il prodotto durante l'aggiornamento del software, si potrebbe causare il malfunzionamento del prodotto.
-

Utilizzo di Wireless Party Link

In Wireless Party Link dell'app **LG XBOOM** è possibile connettere più altoparlanti. Sono disponibili due modalità di utilizzo di Wireless Party Link: Modalità Dual e modalità Multi.

Modalità Dual

La modalità Dual di Wireless Party Link consente di ascoltare suoni stereo con due altoparlanti dello stesso modello.

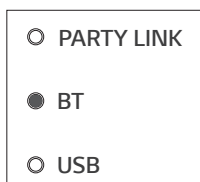
Controllare prima quanto segue.

- Sono richiesti due altoparlanti dello stesso modello. (p. es. DXL7T e DXL7T)

- 1 Per prima cosa connettere l'altoparlante e uno smartphone. (→ Vedere "Connessione dello smartphone all'altoparlante tramite Bluetooth" a pagina 12.)
- 2 Toccare Wireless Party Link nell'app **LG XBOOM**.
- 3 Toccare modalità Dual e connettere un altro altoparlante seguendo le istruzioni.
- 4 È possibile vedere i LED della modalità Dual sugli altoparlanti.
 - Altoparlante principale: Il LED di Party Link e il LED BT si accendono e viene emesso il suono del canale sinistro.
 - Altro altoparlante: Il LED BT si accende e viene emesso il suono del canale destro.




(Altoparlante principale)



(Altro altoparlante)

Collegamento alla TV tramite la modalità Dual

- 1 Seguire le istruzioni di cui sopra per collegare due altoparlanti tramite la modalità Dual. (→ Vedere "Modalità Dual" a pagina 19.)
- 2 Premere e tenere premuto il pulsante **Funzione**  dell'altoparlante principale per 2 secondi. Dopodiché il LED BT lampeggerà per 60 secondi.
- 3 Nelle impostazioni della TV, trovare e selezionare l'altoparlante principale entro 60 secondi. È possibile ascoltare l'audio della TV attraverso due altoparlanti.

✓ Nota

- Quando si utilizzano in modalità Dual con una TV, non è possibile controllare gli altoparlanti con l'**app LG XBOOM**.

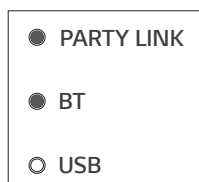
Modalità Multi

La modalità Multi di Wireless Party Link consente l'ascolto di suoni più potenti con l'uso di più altoparlanti.

Controllare prima quanto segue.

- È possibile connettere più altoparlanti LG **Bluetooth**. (p. es. DXL7T e DXL5T)

- 1 Per prima cosa connettere l'altoparlante e uno smartphone. (→ Vedere "Connessione dello smartphone all'altoparlante tramite Bluetooth" a pagina 12.)
- 2 Toccare Wireless Party Link nell'**app LG XBOOM**.
- 3 Toccare la modalità Multi e attivare la funzione.
- 4 Cercare altoparlanti nelle vicinanze e selezionare quelli a cui connettersi.
- 5 È possibile vedere i LED della modalità Multi sugli altoparlanti.
 - Altoparlante principale: Il LED Party Link e il LED BT si accendono e l'altoparlante emette il suono.
 - Altri altoparlanti: Il LED BT si accende e gli altoparlanti emettono il suono in sincronizzazione con l'altoparlante principale.



(Altoparlante principale)



(Altri altoparlanti)

✔ Nota

- L'altoparlante principale si connette a un solo dispositivo **Bluetooth**.
 - Quando si usa la modalità Dual/Multi per connettere più altoparlanti, la connessione di abbinamento di più telefoni non è supportata.
 - Se si spengono e riaccendono gli altoparlanti, questi non si riconnettono automaticamente.
 - Quando si connettono più altoparlanti in modalità Dual/Multi nella funzione USB, si passa alla funzione **Bluetooth**.
 - Per cambiare il dispositivo **Bluetooth** connesso in modalità Dual/Multi, premere e tenere premuto il pulsante **Funzione**  per 2 secondi. Quando viene emesso un segnale acustico e il LED BT lampeggia, stabilire la connessione al dispositivo **Bluetooth** desiderato.
 - Mantenere gli altoparlanti il più vicini possibile tra di loro.
 - A seconda dell'ambiente di rete, questa funzione potrebbe non operare correttamente.
 - Lo schermo di un dispositivo come una TV e il suono emesso dall'altoparlante potrebbero non corrispondere.
 - Quando sono connessi più altoparlanti in modalità Multi, il collegamento di volume ed EQ tra l'altoparlante principale e gli altri altoparlanti non è disponibile.
 - Durante l'utilizzo della modalità Dual/Multi, le funzioni Cancellazione vocale e Cambio chiave sono disabilitate.
-

Interazione tra più altoparlanti

Questo altoparlante interagisce con altri altoparlanti LG **Bluetooth**, come DXL7T/DXL5T.

Modalità Dual	Stesso modello (p. es. DXL7T/DXL7T) Principale/Altro
Volume	0
EQ	0
Illuminazione	0
Gestione automatica dell'alimentazione	0

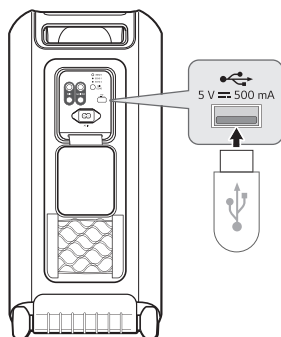
Modalità Multi	Stessa serie (p. es. DXL7T/DXL5T) Principale/Altro
Illuminazione	0
Gestione automatica dell'alimentazione	0



Connessione a USB

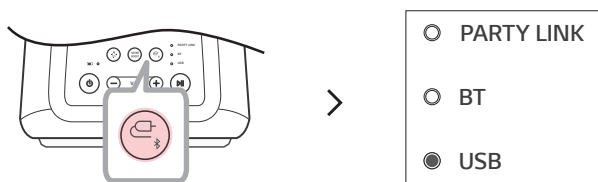
Connessione del prodotto a un dispositivo di archiviazione USB

È possibile ascoltare musica connettendo al prodotto un dispositivo di archiviazione USB contenente file musicali.

- 1 Aprire il coperchio posteriore del prodotto e collegare il dispositivo di archiviazione USB al terminale USB.
 - Il prodotto non può riprodurre dispositivi collegati tramite un hub o un cavo per dispositivi di archiviazione USB.
 - Il prodotto non può essere collegato a un dispositivo di archiviazione USB, a un lettore MP3 di tipo USB o a un lettore di schede che richiede l'installazione di un drive apposito per il dispositivo stesso.



- 2 Premere il pulsante **Accensione**  per accendere il prodotto.
- 3 Premere ripetutamente il pulsante **Funzione**  sul prodotto per selezionare la funzione USB. Si accende il LED USB.



- 4 Premere il pulsante **Riproduzione/Pausa**  per ascoltare la musica.

✔ Nota

- I dispositivi USB con grande capacità di archiviazione possono richiedere diversi minuti per sfogliare i file.
- LG Electronics declina ogni responsabilità per la perdita di dati. Eseguire sempre il backup dei dati per ridurre al minimo i danni causati dalla perdita di dati.
- Sono supportati solo i formati FAT16/FAT32. Il formato exFAT/NTFS non è supportato.
- Quando il dispositivo di archiviazione USB non viene riconosciuto correttamente, il LED USB lampeggia. Controllare se il dispositivo di archiviazione USB è supportato e collegarlo nuovamente.
- Utilizzare la porta USB di questo prodotto solo per la riproduzione di file multimediali. Non è possibile caricare dispositivi esterni con la porta USB.

Dispositivi di archiviazione USB supportati

- Dispositivi USB flash
- USB 2.0

Questo prodotto potrebbe non riconoscere alcuni dispositivi di archiviazione USB.

Specifiche dei file riproducibili



Estensioni dei file	Frequenza di campionamento / Velocità in bit
MP3	32 kHz - 48 kHz / 8 kbps - 320 kbps
WMA	32 kHz - 48 kHz / 56 kbps - 128 kbps

- Numero di file riproducibili: Fino a 2.000
- Numero massimo di directory: Fino a 200
- Questo prodotto non può riprodurre file protetti da DRM (Digital Rights Management).
- Questo prodotto non può riprodurre file video da dispositivi di archiviazione USB.

Funzioni aggiuntive

| Impostazione degli effetti sonori

È possibile selezionare l'effetto sonoro desiderato usando il pulsante **SOUND BOOST** 


LED (○ Spento / ● Acceso)	Funzione / Descrizione
	Standard / È possibile ascoltare suoni ad alta fedeltà bilanciati e naturali. Personalizzato / È possibile regolare il suono a proprio piacimento. Per utilizzare EQ personalizzato, connettere il prodotto all' app LG XBOOM .
	SOUND BOOST / È possibile ascoltare un campo sonoro ampio e suoni potenti.

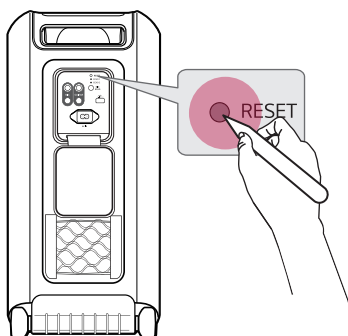
✔ Nota

- Poiché il suono viene ottimizzato per assicurare la massima qualità, ci potrebbe essere una piccola differenza tra le modalità degli effetti sonori.

Reimpostazione del prodotto


Se il prodotto non funziona correttamente, è possibile reimpostarlo.

- 1 Aprire il coperchio posteriore del prodotto e usare un oggetto appuntito per premere il pulsante **RESET** e spegnere il prodotto.
- 2 Accendere premendo il pulsante **Accensione** .



Ripristino delle impostazioni predefinite del software

Vengono ripristinate la connessione **Bluetooth** e le impostazioni predefinite del prodotto.

- 1 Premere e tenere premuto il pulsante **Funzione**  sul prodotto per 7 secondi o più.
- 2 Tutti i LED di funzione lampeggiano quattro volte per ripristinare la connessione **Bluetooth** e tutte le impostazioni predefinite.

✓ Nota


- Per usare la funzione **Bluetooth** dopo aver ripristinato le impostazioni predefinite del prodotto, connettere nuovamente il dispositivo **Bluetooth**.

Modalità risparmio energia

In assenza di riproduzione o pressione di pulsanti per 15 minuti, il prodotto si spegne automaticamente. È possibile abilitare o disabilitare la modalità risparmio energia procedendo come descritto di seguito.

Funzione	Modalità d'uso
Attivazione	Impostare [Gestione automatica dell'alimentazione] su [Abilita] nell'app LG XBOOM .
Disattivazione	Impostare [Gestione automatica dell'alimentazione] su [Disabilita] nell'app LG XBOOM .

✓ Nota

- Quando la funzione di risparmio energia è disattivata, il prodotto si spegne solo premendo il pulsante di **Accensione**  o quando si scarica la batteria.
- Non utilizzare questa funzione potrebbe aumentare il consumo energetico.

Utilizzo dell'accensione automatica

È possibile utilizzare facilmente l'altoparlante con un dispositivo **Bluetooth**.

Controllare prima quanto segue.


- L'altoparlante ha una cronologia di connessione **Bluetooth** con il dispositivo **Bluetooth**.
- L'altoparlante è in carica ed è spento.

- 1 Toccare il pulsante Impostazioni del dispositivo **Bluetooth** e selezionare **Bluetooth**.
- 2 Attivare la funzione **Bluetooth**. (Disattivata > Attiva)
- 3 Sullo schermo del dispositivo **Bluetooth** viene visualizzato l'elenco di dispositivi che possono essere connessi. Trovare e toccare il nome "LG-DXL7T(XX)".
- 4 L'altoparlante si accende automaticamente. Dopodiché il dispositivo **Bluetooth** e l'altoparlante si connettono automaticamente.

✓ Nota

- Questa funzione può essere attivata e disattivata solo con l'app **LG XBOOM**.

Come disattivare le connessioni di rete wireless.

Disattivare l'opzione [Accensione automatica.] nell'app **LG XBOOM** e spegnere il prodotto premendo il pulsante di **Accensione** .

Funzione di feedback vocale

Quando si seleziona una funzione o un suono, lo stato corrente del prodotto è indicato dalla voce. (Solo voce in inglese)

Questa funzione può essere attivata e disattivata con l'app **LG XBOOM**.

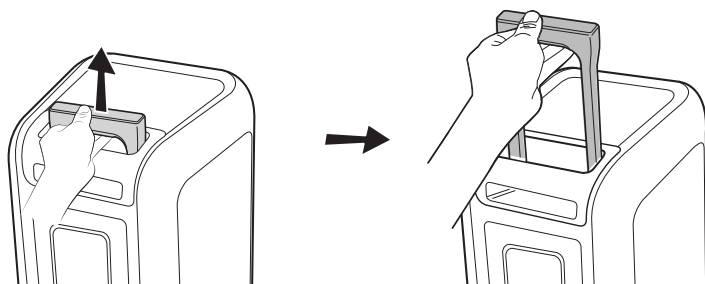
Trasporto del prodotto

Il prodotto è dotato di ruote e maniglia che ne facilitano il trasporto.

1 Premere il pulsante sull'impugnatura.



2 Sollevare la maniglia.



✓ Nota

- Abbassare l'impugnatura premendo il pulsante di blocco sull'impugnatura e poi spingendo verso il basso.
-

⚠ ATTENZIONE

- Non scuotere la maniglia con troppa forza. Altrimenti il prodotto potrebbe subire danni.
 - Non appendere oggetti pesanti alla maniglia. Altrimenti il prodotto potrebbe subire danni.
 - Non trascinare il prodotto su strade sterrate o su scale.
 - Fare attenzione a non far cadere il prodotto durante il trasporto.
 - Scollegare il cavo di alimentazione collegato prima di trasportare il prodotto.
 - Non salire o sedersi sul prodotto. Altrimenti il prodotto potrebbe cadere e causare lesioni personali.
 - Non collocare il prodotto in una posizione instabile e posizionarlo a distanza di sicurezza dalla portata dei bambini.
 - Fare attenzione a non far cadere il prodotto. Altrimenti si potrebbero causare malfunzionamenti e lesioni personali e/o danni alle cose.
 - Prima di utilizzare il prodotto, riportare in posizione le maniglia.
-

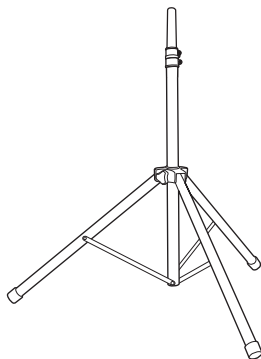
Utilizzo del treppiede

È possibile montare il prodotto su un treppiede. L'acquisto del treppiede è opzionale.

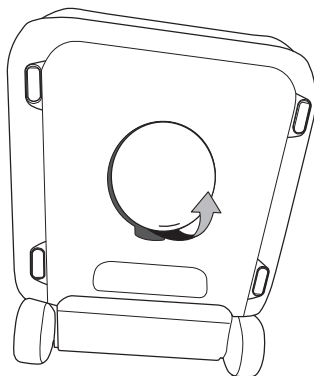
⚠ ATTENZIONE

- Estendere al massimo le gambe del treppiede e assicurarsi che la vite sia serrata a dovere.
- Prima di collegare l'unità è necessario completare l'installazione del treppiede e assicurarsi che non traballi.
- Per collegare il prodotto e il treppiede, è necessario collaborare con due o più persone.

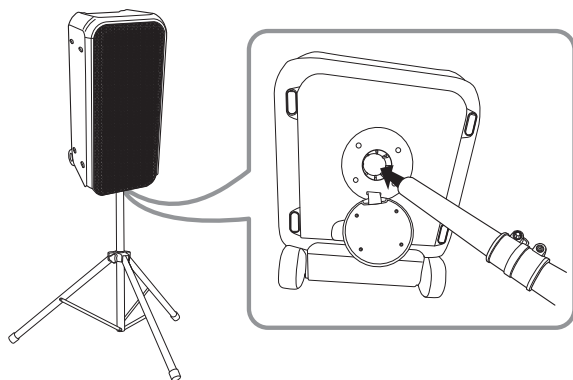
-
- 1 Dispiegare il treppiede su una superficie piana e fissarlo. Avvitare la parte di serraggio del treppiede.



-
- 2 Aprire il foro del treppiede sul fondo del prodotto.



- 3** Sollevare il prodotto e collegare il treppiede alla parte di fissaggio sul fondo del prodotto.



✓ Nota

- Se si utilizza un treppiede, utilizzarlo solo per il prodotto.
 - Utilizzare il treppiede come mostrato sotto:
 - Dal centro del treppiede alla gamba del treppiede: più di 700 mm
 - Dall'estremità superiore del treppiede al fondo del treppiede: meno di 1100 mm
 - Dimensioni del palo dello stativo: Φ 35 mm
 - Per un utilizzo sicuro, impostare il treppiede il più in basso possibile.
 - Estendere la colonna centrale fino alla lunghezza massima soltanto in caso di necessità.
 - Montare una sola unità su ogni treppiede.
 - Non tentare di estendere le gambe del treppiede oltre il massimo consentito.
 - Accertarsi che il treppiede sia assemblato correttamente e che tutti i suoi componenti siano collegati saldamente.
 - Non cercare di assemblare il treppiede in presenza di parti difettose o se mancano delle parti.
 - Dopo l'installazione, assicurarsi che il prodotto sia posizionato saldamente sul treppiede.
 - Non posizionare il prodotto su oggetti instabili che potrebbero accidentalmente cadere.
 - Aggiungere del peso, ad esempio dei sacchetti di sabbia, intorno alle gambe del treppiede per evitare che questo cada.
 - È necessario limitare le persone intorno al prodotto quando è sul treppiede. In caso contrario, potrebbe verificarsi un incidente con conseguenti danni a persone o cose.
 - Sollevare l'altoparlante e fissare il treppiede sul fondo dello stesso.
 - Non collegare o riporre altri oggetti sul treppiede.
 - Non scuotere o spingere l'unità quando è installato il treppiede.
 - Evitare di muoversi intorno al treppiede dopo aver installato l'unità.
 - Rimuovere tutti i cavi collegati al prodotto sul treppiede prima di spostare il treppiede o regolarne l'altezza.
 - Sono necessarie due o più persone per trasportare o spostare l'unità.
 - Utilizzare un cavo di prolunga con il treppiede. Prestare sempre attenzione al movimento del cavo.
 - Non esporre il prodotto a polvere eccessiva, vibrazioni, freddo estremo o calore (ad esempio alla luce diretta del sole o vicino a un riscaldatore) per evitare di sfigurare il pannello o danneggiare i componenti interni.
 - Quando si collega un cavo esterno (microfono, ecc.) dopo aver installato l'unità sul treppiede, tale cavo potrebbe far cadere l'unità.
 - Fare attenzione perché le persone possono inciampare nel cavo di ingresso (microfono, ecc.) collegato al prodotto.
 - Fare sempre attenzione a non inciampare nel prodotto.
-

Precauzioni per la sicurezza

| Sicurezza e normative



ATTENZIONE
RISCHIO DI SCOSSE ELETTRICHE
NON APRIRE



ATTENZIONE: PER RIDURRE IL RISCHIO DI SCOSSE ELETTRICHE, NON RIMUOVERE LA COPERTURA (O IL LATO POSTERIORE). LE PARTI INTERNE NON POSSONO ESSERE RIPARATE DALL'UTENTE E RICHIEDONO L'INTERVENTO DI PERSONALE DI ASSISTENZA QUALIFICATO.



Il simbolo del lampo con la punta di una freccia all'interno di un triangolo equilatero indica all'utente la presenza di tensione pericolosa non isolata all'interno della cassa del prodotto, che può essere di entità sufficiente a comportare il rischio di scosse elettriche per le persone.



Il punto esclamativo all'interno di un triangolo equilatero indica all'utente la presenza di istruzioni importanti per l'uso e la manutenzione (operazioni di manutenzione) nel manuale che accompagna il prodotto.

AVVERTENZA:

- PER EVITARE IL RISCHIO DI INCENDI O SCOSSE ELETTRICHE, NON ESPORRE QUESTO PRODOTTO A PIOGGIA O UMIDITÀ.
- Non installare questa apparecchiatura in uno spazio ristretto come una libreria o mobile simile.

ATTENZIONE:

- Non usare prodotti ad alta tensione nelle vicinanze di questo prodotto (come ad esempio uno scacciamosche elettrico). Il prodotto potrebbe non funzionare correttamente a causa di scosse elettriche.
- Non collocare sull'apparecchio fonti di fiamme libere, come candele accese.
- Non ostruire le aperture di ventilazione. Installare secondo le istruzioni del produttore. Le fessure e aperture della custodia sono previste per la ventilazione e per assicurare un funzionamento corretto del prodotto e per proteggerlo dal surriscaldamento. Le aperture non devono mai essere ostruite appoggiando il prodotto su un letto, divano, tappeto o altre superfici simili. Questo prodotto non deve essere installato incassato in una libreria o in uno scaffale, a meno che non sia prevista una ventilazione corretta o che siano seguite le istruzioni del produttore.
- L'apparecchio non deve essere esposto all'acqua (gocciolio o spruzzi) e sullo stesso non devono essere collocati oggetti contenenti liquidi, come ad esempio vasi.
- Per informazioni sulle marcature di sicurezza, compresa l'identificazione del prodotto e i valori nominali di alimentazione, consultare l'etichetta principale sul lato inferiore o su un'altra superficie del prodotto.
- Assicurarsi che i bambini non possano introdurre le mani o qualunque altro oggetto all'interno del *condotto dell'altoparlante.

- * condotto dell'altoparlante: Un foro per un suono di basso potente sulla custodia dell'altoparlante (corpo).

ATTENZIONE relativamente al cavo di alimentazione

La spina di alimentazione è il dispositivo di scollegamento. In caso di emergenza, la spina di alimentazione deve essere sempre facilmente accessibile.

Consultare la pagina delle specifiche in questo manuale d'uso per essere certi dei requisiti di corrente elettrica.

Non sovraccaricare le prese a muro. Le prese a muro sovraccariche, allentate o danneggiate, i cavi di prolunga, i cavi di prolunga danneggiati o l'isolamento del cavo danneggiato sono tutte situazioni pericolose. Ciascuna di queste condizioni potrebbe produrre scosse elettriche o incendi. Esaminare periodicamente il cavo del proprio dispositivo e se il suo aspetto indica danno o deterioramento, scollegarlo, non usarlo con il dispositivo, e sostituire il cavo con un ricambio corretto fornito da un centro di assistenza autorizzato.

Proteggere il cavo di alimentazione da danni fisici o meccanici, come torsione, schiacciamento, chiusura sotto una porta, o calpestio sullo stesso. Fare molta attenzione a spine, prese a muro e al punto in cui il cavo esce dal dispositivo.

ATTENZIONE quando si utilizza questo prodotto in ambienti con bassa umidità

- Può causare elettricità statica in ambienti con bassa umidità.
- Per evitare l'elettricità statica, si consiglia di toccare gli oggetti metallici prima di utilizzare questo prodotto.

Per modelli che usano una batteria

Il presente dispositivo è dotato di batteria portatile o di un accumulatore.

ATTENZIONE: Rischio di incendio o esplosione in caso di sostituzione delle batterie con batterie di tipo errato.

Per modelli che usano una batteria integrata

Non riporre o trasportare a pressioni inferiori a 11,6 kPa e ad altitudini superiori a 15.000 m.

- sostituzione della batteria con una di tipo errato che può vanificare una protezione (ad esempio, nel caso di alcuni tipi di batterie al litio);
- smaltimento della batteria nel fuoco o in un forno caldo, o schiacciamento meccanico o taglio della batteria, che può provocare un'esplosione;
- lasciare la batteria in un ambiente circostante a temperatura estremamente elevata che può provocare un'esplosione o la perdita di liquido o gas infiammabili;
- una batteria soggetta a una pressione dell'aria estremamente bassa che può provocare un'esplosione o una perdita di liquido o gas infiammabili.

Simboli

~ : Corrente alternata (CA).

— : Corrente continua (CC).

☐ : Questo è un apparecchio di classe II.

⏻ : Standby dell'alimentazione.

⏻ : L'alimentazione è inserita.

⚡ : Tensione pericolosa.

Prevenzione dell'uso scorretto del prodotto

Per prevenire l'uso scorretto del prodotto, consultare quanto segue.

Precauzioni per l'installazione del prodotto

- Non installare il prodotto in un luogo instabile o soggetto a vibrazioni, come ad esempio su uno scaffale instabile o su una superficie inclinata. Installare il prodotto su una superficie solida e piana.
 - In caso contrario, il prodotto potrebbe cadere o ribaltarsi e causare lesioni.
 - Se si installa il prodotto su una superficie instabile, il prodotto potrebbe non funzionare correttamente.
- Se si installa il prodotto su un mobile o uno scaffale, assicurarsi che la parte inferiore sul lato anteriore del prodotto non sporga. Utilizzare sempre un mobile o un ripiano che si adatti alle dimensioni del prodotto.
 - In caso contrario, il prodotto potrebbe sbilanciarsi e cadere, causando lesioni o danni al prodotto.
- Installare il prodotto in un luogo sicuro. In caso contrario, un bambino potrebbe sbattere contro un bordo del prodotto e farsi male.
- Per assicurare il corretto funzionamento del prodotto, installarlo in un luogo privo di interferenze elettromagnetiche.
- Se si installa il prodotto in un luogo che non soddisfa le condizioni di utilizzo generali, ne potrebbero derivare problemi qualitativi imprevisti. Pertanto, prima di installare il prodotto in un luogo del genere, contattare il centro di assistenza.
- Non conservare il prodotto in un luogo in cui la temperatura è troppo alta (superiore a 35 °C) o troppo bassa (inferiore a 5 °C) o in un luogo con eccessiva umidità.
- Evitare i luoghi esposti alla luce solare diretta o al calore, come ad esempio vicino a un calorifero. Non utilizzare o conservare spray o sostanze infiammabili vicino al prodotto.
 - In caso contrario, vi è il rischio di esplosione o incendio.
- Non installare il prodotto in un luogo in cui siano presenti troppa umidità, polvere o fuliggine.
 - In caso contrario, ciò potrebbe causare incendio o scosse elettriche.
- Non installare il prodotto in uno spazio ristretto, ad esempio all'interno di una libreria, dove manca un'adeguata aerazione. Non coprire il prodotto con una tovaglia o una tenda.
 - In caso contrario, la temperatura del prodotto potrebbe aumentare, causando guasti o incendi.
- Collegare la spina di alimentazione del prodotto a una presa elettrica che sia facilmente accessibile.
 - Quando nel prodotto si verifica un incendio o un altro problema, è necessario poter rimuovere rapidamente la spina di alimentazione.
- Non collegare contemporaneamente più prodotti alla stessa presa elettrica.
 - In caso contrario, ciò può causare surriscaldamento con conseguente incendio.

Precauzioni per l'uso del prodotto

- Non sollevare o spostare il prodotto mentre è in funzione.
 - In caso contrario, si potrebbe verificare un guasto.
- Quando si sposta il prodotto, scollegare il cavo di alimentazione e tutti gli altri cavi collegati al prodotto.
 - In caso contrario, ciò potrebbe causare incendio o scosse elettriche.
- Se si dovessero notare fumo oppure odori anomali, arrestare immediatamente l'uso del prodotto. In questo caso, spegnere immediatamente il prodotto, scollegare la spina di alimentazione e contattare il centro di assistenza.
 - L'utilizzo del prodotto in questo stato può causare incendi o scosse elettriche.
- Non inserire nel prodotto oggetti metallici quali monete e forcine, oppure oggetti infiammabili come carta e fiammiferi. Assicurarsi di dire ai bambini di non farlo.
 - In caso contrario, si potrebbe verificare un guasto.
- Se nel prodotto viene inserita una sostanza estranea, scollegare la spina di alimentazione e contattare il centro di assistenza.
- Non collocare oggetti pesanti sopra il prodotto.
 - In caso contrario, potrebbe ribaltarsi o cadere e causare lesioni.
- Assicurarsi che i bambini non possano aggrapparsi al prodotto o salirci sopra.
 - In caso contrario, il prodotto potrebbe ribaltarsi o cadere e causare lesioni. Assicurarsi di dire ai bambini di non farlo.
- Rimuovere la spina di alimentazione durante i temporali.
 - In caso contrario, si potrebbe verificare un incendio.
- Non collocare sopra il prodotto recipienti contenenti liquidi, quali vasi, portavasi, cosmetici o medicine.
 - In caso contrario, la loro caduta potrebbe causare incendio, scosse elettriche o lesioni.
- Assicurarsi di collegare saldamente la spina di alimentazione. Non utilizzare una tensione diversa dalla quella nominale indicata sul prodotto.
 - Un collegamento non saldo potrebbe causare un incendio.
- Non inserire materiali conduttori, come ad esempio delle posate, nella scanalatura sull'altro lato del prodotto mentre la spina di alimentazione è collegata a una presa. Non toccare la spina subito dopo averla scollegata dalla presa.
 - In caso contrario, potrebbe causare scosse elettriche.
- Afferrare la spina di alimentazione con le mani asciutte.
 - In caso contrario, potrebbe causare scosse elettriche.
- Non spostare o spingere il prodotto reggendolo per un cavo, come ad esempio il cavo di alimentazione.
 - Il cavo potrebbe danneggiarsi e causare guasti, oppure potrebbe provocare incendi o scosse elettriche.
- Quando si rimuove un cavo collegato al prodotto, assicurarsi di afferrare il connettore all'estremità del cavo. Non afferrare il cavo stesso.
 - In caso contrario, ciò potrebbe causare lesioni o la caduta del prodotto, con conseguente danneggiamento dello stesso.
- Non conservare il prodotto in un luogo esposto al calore, come ad esempio vicino a un calorifero.
 - In caso contrario, si potrebbe verificare un incendio o un malfunzionamento.
- Non smontare, riparare o modificare il prodotto.
 - In caso contrario, si potrebbe verificare un guasto, con conseguente rischio di incendi, scosse elettriche o lesioni.
- Conservare gli imballaggi in plastica fuori dalla portata dei bambini.

- In caso contrario, gli imballaggi in plastica potrebbero causare il soffocamento dei bambini.
- Non lasciar cadere oggetti sul prodotto e non colpire lo stesso con oggetti. Conservare il prodotto lontano da luoghi con soggetti a forti vibrazioni o dove siano presenti calamite.
- Non danneggiare, modificare, piegare, torcere o riscaldare il cavo di alimentazione.
 - In caso contrario si potrebbe danneggiare il cavo di alimentazione, con conseguente rischio di incendi o scosse elettriche.
- Quando non si utilizza il prodotto per un periodo di tempo prolungato, ad esempio quando si è via da casa, scollegare il cavo di alimentazione dalla presa di corrente.
 - L'accumulo di polvere può causare calore, con conseguente rischio di scosse elettriche o incendi dovuti a corto circuito.
- Non smaltire le batterie usate insieme ai normali rifiuti domestici. Smaltirle separatamente.
 - In caso contrario, vi è il rischio di esplosione o incendio.
- Non usare prodotti ad alta tensione nelle vicinanze di questo prodotto (come ad esempio uno scacciamosche elettrico).
 - Il prodotto potrebbe non funzionare correttamente a causa delle scosse elettriche.
- Non toccare la spina subito dopo averla scollegata dalla presa.
 - In caso contrario, potrebbe causare scosse elettriche.
- Collegare la spina di alimentazione a una presa o a una prolunga con messa a terra. (Questo non si applica ai prodotti privi di messa a terra.)
 - In caso contrario, si potrebbero verificare guasti o scosse elettriche dovuti a corto circuito.
- Se il prodotto è dotato di uno sfiato, mantenere il prodotto acceso per un periodo di tempo prolungato può provocare il riscaldamento dello sfiato. Non toccare lo sfiato quando è caldo. Il calore non è un difetto del prodotto e non causa alcun malfunzionamento. È pertanto possibile utilizzare il prodotto senza preoccuparsi.
- Non danneggiare il cavo di alimentazione, l'adattatore CA o la spina di alimentazione. Non collocare oggetti pesanti sopra il cavo di alimentazione o l'adattatore CA.
 - In caso contrario, ciò potrebbe causare incendio o scosse elettriche.
- Se sui terminali della spina di alimentazione, sull'adattatore CA o sulla presa di corrente sono presenti polvere, sporco ecc., rimuoverli completamente.
 - In caso contrario, si potrebbe verificare un incendio.
- Se il prodotto dispone di cavo di alimentazione o adattatore CA, utilizzare solo cavi di alimentazione e adattatori CA originali di LG Electronics.
 - In caso contrario, ciò potrebbe causare incendio o scosse elettriche.
- Se si utilizzano cuffie o auricolari, non tenere il volume troppo alto ed evitarne l'utilizzo per periodi di tempo prolungati. [Questo si applica solo ai modelli che supportano cuffie o auricolari]
 - In caso contrario, ciò può influire negativamente sulla capacità uditiva.
- Il software di questo prodotto può essere aggiornato con l'**app LG XBOOM**. Non spegnere il prodotto durante l'aggiornamento del software. Una volta completato l'aggiornamento, il prodotto si spegne automaticamente.
 - Se si spegne il prodotto durante l'aggiornamento del software, si potrebbe causare il malfunzionamento del prodotto.

Quanto segue si applica solo ai modelli dotati di telecomando

- Non consentire ai bambini di usare il telecomando. Conservare il telecomando fuori dalla portata dei bambini.
- Non consentire ai bambini di introdurre in bocca il telecomando. Assicurarsi che i bambini non possano ingoiare il coperchio o una batteria del telecomando. In caso di ingestione, rivolgersi immediatamente a un medico.
- Prestare attenzione, in quanto i bambini potrebbero calpestare il coperchio del telecomando e farsi male.
- Per il corretto funzionamento del telecomando, rimuovere gli ostacoli presenti tra il prodotto e il telecomando.

Quanto segue si applica solo ai modelli che utilizzano dischi ottici

- Non inserire la mano in un'unità disco, né estrarla con forza.
- Assicurarsi che i bambini non inseriscano le mani nell'unità disco.

Quanto segue si applica solo ai modelli che consentono la visione di video

- Evitare la visione di video 3D se si ha carenza di sonno o dopo aver bevuto alcolici.
 - Alcuni video 3D possono sorprendere o eccitare le persone.
- Se durante la visione di un video si verificano uno o più dei seguenti sintomi, interrompere immediatamente la visione e riposare.
 - Se uno o più dei sintomi persistono, rivolgersi a un medico. Vertigini, sensazione di bruciore agli occhi o al viso, movimenti inconsci, spasmi, coscienza annebbiata, confusione, disorientamento, nausea.
- La visione di determinate immagini in un video o in un gioco, o la visione di video con determinate sequenze di luci o lampeggi può causare sintomi quali convulsioni. Se personalmente o nell'ambito familiare si sono verificati in precedenza casi di epilessia o convulsioni, consultare un medico prima della visione.
- Durante la visione di video 3D, rimuovere dall'ambiente circostante oggetti fragili o che possano causare lesioni.
 - Se si confonde un video 3D con la realtà o si muove il corpo in modo imprevisto, si potrebbe ferire sé stessi o le persone vicine, e si potrebbero danneggiare gli oggetti presenti nelle vicinanze.

Precauzioni per la pulizia del prodotto

- Quando si pulisce il prodotto, non spruzzare acqua direttamente sullo stesso.
 - In caso contrario, ciò potrebbe causare incendio o scosse elettriche.
- Quando si pulisce il prodotto, assicurarsi di estrarre prima il cavo di alimentazione e pulire leggermente la superficie del prodotto con un panno asciutto. Per pulire il prodotto, non utilizzare sostanze chimiche o detergenti. Potrebbero deteriorare la superficie del prodotto o farne staccare la vernice (benzene, alcool ecc.).

Cose da controllare prima di segnalare un malfunzionamento

Risoluzione dei problemi


Se si verificano i seguenti sintomi durante l'uso del prodotto, controllare nuovamente. Potrebbe non trattarsi di malfunzionamenti.

Sintomo	Causa e soluzione
Il prodotto non viene alimentato.	<ul style="list-style-type: none">La batteria è scarica. Ricaricare la batteria.Ricaricare il prodotto collegando il cavo di alimentazione al terminale di ingresso dell'alimentazione.
Non viene emesso alcun suono o il suono è distorto.	<ul style="list-style-type: none">Il volume del prodotto o del dispositivo Bluetooth connesso potrebbe essere impostato al minimo. Regolare il volume del prodotto o del dispositivo Bluetooth connesso a un livello adeguato.L'uso di un dispositivo esterno con il volume al massimo può distorcere il suono. Abbassare il volume del dispositivo esterno utilizzato.
Il dispositivo di archiviazione USB non viene riconosciuto.	<ul style="list-style-type: none">Il prodotto potrebbe non supportare il file system del dispositivo di archiviazione USB. Formattare il dispositivo di archiviazione USB e ricollegarlo. Durante la formattazione, controllare il formato del dispositivo di archiviazione USB supportato disponibile nel prodotto e selezionare il file system adeguato. (→ Vedere "Connessione del prodotto a un dispositivo di archiviazione USB" a pagina 23.)
Connessione Bluetooth non riuscita.	<ul style="list-style-type: none">Controllare se è abilitata l'impostazione Bluetooth.Disattivare e riattivare l'impostazione Bluetooth del dispositivo Bluetooth.Accertare che non siano presenti ostacoli tra il prodotto e il dispositivo Bluetooth.L'abbinamento (connessione) Bluetooth potrebbe non riuscire a seconda del tipo di dispositivo Bluetooth e dell'ambiente circostante.

Il prodotto non funziona normalmente.

- Lo scaricamento della batteria potrebbe causare la cancellazione delle informazioni **Bluetooth**. Se l'alimentazione del prodotto è bloccata, le impostazioni precedenti potrebbero non venire salvate.
- Usare il prodotto in un luogo in cui la temperatura e l'umidità non sono troppo alte o troppo basse. Se il problema persiste, contattare il centro di assistenza clienti di LG Electronics.
- Se si verifica un problema durante la ricarica della batteria del prodotto, il LED della batteria alterna tra rosso e giallo e la ricarica si arresta. Scollegare l'adattatore dalla presa elettrica.


Le soluzioni precedenti non funzionano.

- Ripristinare le impostazioni predefinite del prodotto. Premere e tenere premuto il pulsante **Funzione**  sul prodotto per 7 secondi o più. (→ Vedere "Ripristino delle impostazioni predefinite del software" a pagina 26.)
 - Usare un oggetto appuntito come uno spillo per premere il pulsante **RESET**. (→ Vedere "Reimpostazione del prodotto" a pagina 26.)
-

Appendice

| Specifiche del prodotto

Generale	
Requisiti di potenza	Vedere l'etichetta principale. Batteria ricaricabile integrata
Consumo energetico	Vedere l'etichetta principale. Disattivata : 0,5 W Collegato alla rete in stand-by : 2,0 W
Dimensioni (L x A x P)	Circa 310 mm X 700 mm X 316 mm
Temperatura di utilizzo	Da 5 °C a 35 °C
Umidità di utilizzo	Da 5% a 80% RH
Grado di protezione IP	IPX4

Ingresso	
USB	5 V  500 mA
Microfono (MIC IN)	Sensibilità 20 mV (1 kHz), presa da 6,3 mm
Chitarra (GUITAR IN)	Sensibilità 190 mV (1 kHz), presa da 6,3 mm

Batteria	
Capacità della batteria	Ioni di litio 14,8 V, 5970 mAh
Tempo di funzionamento	20 ore Il tempo di funzionamento può variare a seconda dello stato della batteria o di funzionamento.
Tempo di ricarica	3,5 ore Il tempo di ricarica può variare a seconda dello stato della batteria o di funzionamento.

Amplificatore (uscita RMS)	
Woofer	RMS 130 W
Tweeter	RMS 60 W x 2

- Il design e le specifiche sono soggetti a cambiamenti senza preavviso.

Marchi registrati e licenze

Tutti i marchi e nomi commerciali appartengono ai rispettivi proprietari.



Il marchio denominativo e loghi **Bluetooth**® sono marchi registrati di proprietà di **Bluetooth** SIG, Inc. e ogni utilizzo di tali marchi da parte di LG Electronics è concesso in licenza.

Altri marchi e nomi commerciali appartengono ai relativi proprietari.



“Made for iPhone” e “Made for iPod” indicano che un accessorio elettronico è stato progettato per collegarsi specificamente ad iPhone o iPod, rispettivamente, ed è stato certificato dallo sviluppatore come conforme agli standard prestazionali di Apple. Apple non è responsabile del funzionamento di questo dispositivo o della sua conformità con gli standard di sicurezza e gli standard legali. Si prega di ricordare che l’uso di questo accessorio con iPhone o iPod potrebbe influenzare le prestazioni wireless.

Il sistema è compatibile con la versione più recente di iOS. A seconda della versione del software per iPhone/iPod, potrebbe non essere possibile controllare l’iPhone/iPod dall’unità.

“Made for iPhone,” and “Made for iPod” mean that an electronic accessory has been designed to connect specifically to iPhone, or iPod, respectively, and has been certified by the developer to meet Apple performance standards. Apple is not responsible for the operation of this device or its compliance with safety and regulatory standards. Please note that the use of this accessory with iPhone or iPod may affect wireless performance.

The system is compatible with the latest iOS. Depending on your iPhone/iPod software version, you may not control your iPhone/iPod from the unit.

| Manipolazione del prodotto

Alla spedizione del prodotto

Conservare il cartone di spedizione e i materiali di imballaggio originali. Se si deve spedire l'apparecchio, per la massima protezione, imballare di nuovo il prodotto nel suo imballo originale come era stato imballato in fabbrica.

Conservazione delle superfici esterne

- Non utilizzare liquidi volatili come spray insetticidi nelle vicinanze del prodotto.
- Strofinare con forza potrebbe danneggiare la superficie.
- Non lasciare oggetti di gomma o di plastica a contatto con il prodotto per periodi di tempo prolungati.

Pulizia del prodotto

Per pulire il prodotto, usare un panno morbido e asciutto. Se le superfici sono molto sporche, usare un panno morbido leggermente inumidito con una soluzione detergente delicata. Non usare prodotti aggressivi come alcol, benzina o solvente, perché possono danneggiare la superficie del prodotto.

