



CE0168



简体中文  
BAHASA MELAYU  
ENGLISH



MBM65458401 (1.0)

QUICK START GUIDE


LG-K130Y

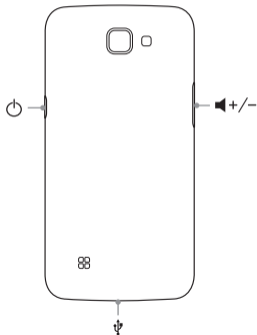
[www.lg.com](http://www.lg.com)



# 设备布局

简体中文

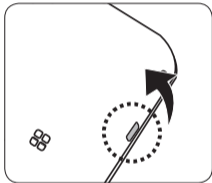
要打开设备，请按住  几秒钟。



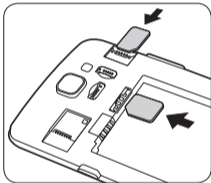
有关更多信息，请访问 [www.lg.com](http://www.lg.com) 以查看用户指南。

# 安装 SIM 卡和电池

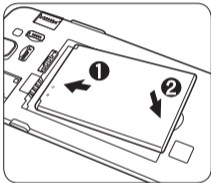
1



2



3



## 备注

- 务必使用运营商提供的正品 SIM 卡。

# 关于安全有效使用手机的准则

请阅读以下简单的准则。违反这些准则可能造成危险或者触犯法律。如果发生故障，设备内置的软件工具会收集故障记录。此工具仅用于收集特定故障的数据，如信号强度、呼叫突然掉线时的 cell ID position 和加载的应用程序。该记录仅用于帮助确定故障原因。该类记录已加密，如果您需要将设备退回以进行维修，仅 LG 授权维修中心可查看它们。

## 关于射频能量的辐射

无线电波辐射和“特定吸收率”(SAR) 信息。

此款 LG-K130Y 型手机已设计为遵守有关适用的无线电波辐射安全要求。此要求基于相关的科学准则，其中包括为确保所有人员（无论年龄和健康状况）安全而设计的安全裕量。

- 无线电波辐射准则采用一种称为“特定吸收率”或 SAR 的测量单位。SAR 测试是在所有用到的频带中以手机的最高认可功率电平进行发射时使用标准化方法执行的。
- 不同的 LG 手机型号可能有不同的 SAR 能级，但它们均符合相关的无线电波辐射准则。

- 国际非电离辐射防护委员会 (ICNIRP) 建议的 SAR 上限值为：每 10 克重的人体组织吸收的能量平均值不超过 2 W/kg。
- 经对该型号手机进行的测试得知，在耳边使用时的最高 SAR 值为 0.554 W/kg (10 克)，佩戴于身上时，其值为 1.230 W/kg (10 克)。
- 本设备在靠近耳朵的正常使用位置使用或放置在距人体至少 5 毫米的位置时符合 RF 辐射标准。当使用便携盒、皮带夹或皮套进行身体佩戴操作时，不得包含金属并且产品应至少距身体 5 毫米。为了发送数据文件或信息，此设备需要高质量的网络连接。在某些情况下，数据文件或信息的发送可能被延迟，直到有这样的连接可用。确保遵照以上间隔距离说明直到完成发送。

## 产品保养和维护

- 务必使用经核准用于此特定手机型号的正品 LG 电池、充电器和配件。使用任何其它类型可能导致适用于此手机的许可或保修失效，并可能造成危险。

## 关于安全有效使用手机的准则

- 某些内容和插图可能与您的设备有所差异，恕不提前通知。
- 不要拆解本机。当需要维修时，请将手机送往合格的服务技术人员处。
- 保修（由 LG 决定）可能包括使用新的或返修的更换部件或板，只要其功能与更换的部件等效。
- 远离诸如电视、收音机或个人计算机之类的电器。
- 远离诸如暖气片或厨灶之类的热源。
- 小心不要让手机摔落。
- 不要让手机受到机械振动或撞击。
- 在任何有特殊条例要求的区域关闭手机。例如，请勿在医院使用手机，因为它可能影响敏感的医疗装置。
- 手机充电时，请勿用湿手操作手机。这可能会导致电击或手机严重受损。
- 请勿在靠近易燃物体的位置充电，因为手机可能因加热而引发火灾。
- 使用干布清洁手机外壳（不要使用如苯、稀释剂或酒精之类的溶剂）。
- 如果手机置于柔软物体之上，请不要充电。
- 应将手机放在完全通风的位置充电。
- 不要在烟雾或灰尘过多的环境中使用或存放手机。
- 不要将手机放在信用卡或卡式车票旁边，它可能会影响磁条上的信息。
- 不要用尖锐物体敲击屏幕，这可能会损坏手机。
- 不要将手机暴露在液体或潮气中。
- 谨慎使用诸如耳机之类的配件。在不必要的情况下，不要触摸天线。
- 请勿使用、触摸或试图取下或修复破碎或破裂的玻璃。由于滥用或误用造成的玻璃显示屏损坏不在保修范围内。
- 本手机为正常使用过程中会发热的电子设备。在缺乏足够通风的条件下过长时间直接接触皮肤时，可能导致不舒服或轻微灼伤。因此，在操作的过程中或之后立即处理您的手机时，应特别小心。
- 如果手机变湿，请立即拔下其电源插头，并让它完全晾干。切勿试图使用烤炉、微波炉或电吹风等外部热源加快干燥处理。

- 潮湿手机内的液体会改变手机内产品标签的颜色。由于接触液体而对设备造成的损坏不在保修范围内。

## 有效的手机操作

### 电子设备

所有手机都可能受到干扰，这种干扰会对性能造成影响。

- 在未经允许的情况下，不得在医疗装置附近使用手机。不要将手机放在心脏起搏点上，即胸前的口袋内。
- 手机可能会对某些助听器造成干扰。
- 微弱的干扰可能会影响电视、收音机、个人计算机等。
- 如果可能，请在介于 0°C 与 40°C 温度之间使用手机。将手机放置在过低或过高的温度的环境下可能会导致损坏、故障、甚至爆炸。

### 行车安全

查阅有关在驾驶时使用手机的本地法律法规。

- 不要在驾驶时使用手持式手机。
- 将注意力完全集中在驾驶上。

- 如果行驶条件需要，请在拨打或接听电话之前将车辆驶离道路并停车。
- 射频能量可能影响车辆内的电子系统，例如立体声音响、安全设备等。
- 当车辆配备气囊时，不要让安装的便携式的无线设备阻挡气囊。这样做可能因性能不当而导致气囊无法释放或导致严重受伤。
- 如果您在外出时使用耳机收听音乐，请确保将音量设置为合理的音量级别，以便注意周围的情况。在靠近马路时，尤其要注意这一点。

## 防止损伤您的听力



为防止听力可能受损，请勿长时间高音量倾听。

如果您长时间置于高音环境中，那么您的听力可能会遭到伤害。因此，我们建议您在开机或关机时不要将手机置于耳边。同时，我们还建议您将音乐和通话音量设置为合理的音量级别。

# 关于安全有效使用手机的准则

- 使用耳机时，如果您不能听到附近的人说话，或者坐在您旁边的人能听到您在听的内容，则将音量调低。

## 备注

- 耳机声音压力过大可能导致听力受损。

## 玻璃部分

手机某些部分为玻璃材质。如果手机摔落到坚硬表面或受到强烈撞击，玻璃会破碎。如果玻璃破碎，请勿触摸或尝试取出玻璃碎片。停止使用手机，在授权的服务提供商处更换玻璃。

## 爆破区域

不要在正进行爆破的地区使用手机。请依照有关限制，并遵守任何规章或规定。

## 易爆环境

- 不要在加油站内使用手机。
- 不要在靠近燃料或化学制品处使用手机。

- 不要在放有手机和配件的车厢内运输或存放可燃气体、液体或爆炸品。

## 在飞机上

无线设备可能对飞机造成干扰。

- 登机前，请关机。
- 未经机务人员允许，不得在机舱内使用手机。

## 儿童

将手机放在儿童接触不到的安全地方。手机中包含细小零件，如果脱落可能导致窒息危险。

## 紧急电话

并非在所有手机网络中均可使用紧急电话。因此，您不应仅依赖于手机的紧急呼叫功能。请向本地的服务提供商核准。

## 电池信息及保养

- 您无需在再次充电前对电池进行完全放电。与其它电池系统不同，本机电池不具有可能影响电池性能的记忆效应。
- 只能使用 LG 电池和充电器。LG 充电器设计为最大程度地延长电池使用寿命。
- 不要拆解电池或将其短路。
- 保持电池组的金属触点清洁。
- 当电池不再提供合乎要求的性能时，请更换电池。在需要更换之前，电池组可以反复充电数百次。
- 如果很长一段时间都没用过电池，请将电池再次进行充电以保持最佳使用状态。
- 不要将电池充电器暴露在直射阳光下，也不要再诸如浴室之类的高湿环境中使用。
- 不要将电池存放在过热或过冷的地方，这可能损害电池的性能。
- 如果用不适当类型的电池进行替换，可能有爆炸危险。请按说明处理用过的电池。

- 如果要更换电池，请将其携带至 LG Electronics 授权服务点或经销商处以寻求帮助。
- 手机充好电后，请务必将充电器从墙上插座拔下，以避免不必要的耗电。
- 实际的电池寿命将取决于网络配置、产品设置、使用方式、电池和环境条件。
- 确保没有细尖的物体，如动物牙齿、指甲等进入手机内触碰电池。这可能引发火灾。

## 商标

- Bluetooth® 是 Bluetooth SIG, Inc. 在全球的注册商标。
- Wi-Fi® 和 Wi-Fi 徽标是 Wi-Fi Alliance 的注册商标。

# 关于安全有效使用手机的准则

## 开源软件提示信息

为取得本产品内搭载的 GPL、LGPL、MPL 及其他开源证书下的源代码，请您访问 <http://opensource.lge.com>。

除源代码以外，所有相关的许可条款、免责声明和版权通知均可供下载。

LG Electronics 在收到发送至 [opensource@lge.com](mailto:opensource@lge.com) 的电子邮件请求后，也可以 CD-ROM 的形式为您提供源代码，仅收取执行配送的费用（如介质费用、运输费和手续费）。此报价从您购买该产品之日起，三年内有效。

## 如何更新您的设备

访问最新的固件版本、新的软件功能和改进。


- **在您设备上的设置菜单中选择软件更新。**
- **将本设备连接到 PC 后更新。**有关使用此功能的详细信息，请访问 <http://www.lg.com/common/index.jsp> 选择国家/地区和语言。

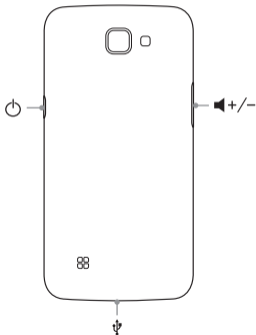
## 确认声明

**LG Electronics** 特此宣布此 **LG-K130Y** 产品符合指令 **1999/5/EC** 的核心要求和其它相关规定。有关《确认声明》的副本，请访问 <http://www.lg.com/global/declaration>

## Tata letak peranti

BAHASA MELAYU

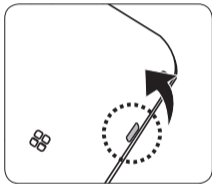
Untuk menghidupkan peranti, tekan dan tahan  untuk beberapa saat.



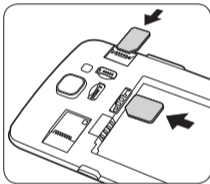
Untuk maklumat lanjut, sila lawati [www.lg.com](http://www.lg.com) untuk melihat panduan pengguna.

## Memasang kad SIM dan bateri

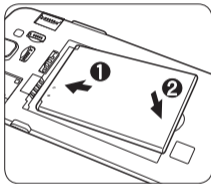
1



2



3



### **NOTA**

- Sentiasa guna kad SIM tulen yang dibekalkan oleh operator.

## Garis panduan untuk penggunaan selamat dan efi sien

Sila baca garis panduan yang mudah ini. Tidak mengikut garis panduan ini mungkin merbahaya atau tidak sah. Sekiranya kesilapan berlaku, sebuah alat perisian dibina di dalam peranti anda akan mengumpulkan log kesilapan. Alat ini hanya mengumpulkan data yang khusus kepada kesilapan, seperti kekuatan isyarat, cell ID position (kedudukan ID sel) dalam kegagalan panggilan dan aplikasi yang dimuatkan secara tiba-tiba. Log hanya digunakan untuk membantu menentukan punca bagi kesilapan. Log ini dienkrripsi dan hanya boleh diakses oleh Pusat pembaikan LG yang sah, sekiranya anda perlu mengembalikan peranti anda untuk dibaik pulih.

### **Pendedahan kepada tenaga frekuensi radio**

Maklumat pendedahan kepada gelombang radio dan Kadar Penyerapan Khusus (SAR).

Telefon mudah alih model LG-K130Y ini telah direka bentuk untuk mematuhi keperluan keselamatan yang dikenakan bagi pendedahan kepada gelombang radio.

Keperluan ini adalah berdasarkan garis panduan saintifik yang termasuk margin keselamatan yang direka bentuk untuk memastikan keselamatan semua orang tanpa mengira umur dan kesihatan.

- Garis panduan bagi pendedahan kepada gelombang radio menggunakan unit ukuran yang disebut sebagai Kadar Penyerapan Khusus, atau SAR. Ujian bagi SAR dijalankan menggunakan kaedah yang dipiawaikan dengan telefon memancarkan pada aras kuasa diperakui yang tertinggi dalam semua jalur frekuensi.
- Walaupun terdapat perbezaan antara tahap SAR pelbagai model telefon LG, semuanya direka bentuk untuk memenuhi garis panduan yang berkaitan bagi pendedahan kepada gelombang radio.
- Had SAR yang disyorkan oleh Suruhanjaya mengenai Perlindungan Sinaran Bukan-Ion (Commission on Non-Ionizing Radiation Protection) (ICNIRP) Antarabangsa, iaitu 2 W/kg dipuratakan ke atas sepuluh 10 g tisu.

## Garis panduan untuk penggunaan selamat dan efisien (bersambung)

- Nilai SAR yang tertinggi untuk telefon model ini yang diuji untuk penggunaan telinga ialah 0.554 W/kg (10 g) dan apabila dipakai pada badan ialah 1.230 W/Kg (10 g).
- Peranti ini memenuhi garis panduan pendedahan RF apabila digunakan sama ada dalam kedudukan penggunaan normal pada telinga atau apabila diletakkan pada jarak sekurang-kurangnya 5 mm dari badan. Apabila bekas pembawa, klip tali pinggang atau pemegang digunakan untuk pengendalian pemakaian pada badan, ia tidak sepatutnya mengandungi logam dan perlu meletakkan produk pada jarak sekurang-kurangnya 5 mm dari badan anda. Untuk memindahkan data fail dan mesej, peranti ini memerlukan sambungan berkualiti pada rangkaian. Dalam beberapa kes, pemindahan fail data atau mesej mungkin ditangguhkan sehingga sambungan tersebut tersedia. Pastikan arahan jarak pemisahan diikuti sehingga pemindahan selesai.

### Penjagaan dan penyelenggaraan produk

- Sentiasa menggunakan bateri, pengecas dan aksesori LG tulen yang diluluskan untuk digunakan bersama model tertentu telefon ini. Penggunaan sebarang jenis lain boleh mentaksahkan sebarang kelulusan atau waranti yang berkaitan dengan telefon, dan mungkin berbahaya.
- Sesetengah kandungan dan ilustrasi mungkin berbeza daripada peranti anda tanpa notis lebih awal.
- Jangan tanggalkan pemasangan unit ini. Bawa ia kepada juruteknik servis yang layak jika kerja pembaikan diperlukan.
- Pembaikan di bawah waranti, mengikut budi bicara LG, mungkin termasuk penggantian bahagian atau papan yang sama ada baru atau yang diperbaiki, asalkan kefungsiannya sebanding dengan bahagian yang diganti.

- Jauhkan dari perkakas elektrik seperti TV, radio, dan komputer peribadi.
- Unit ini hendaklah dijauhkan daripada sumber haba seperti radiator atau dapur.
- Jangan jatuhkan.
- Jangan biarkan unit ini terdedah kepada getaran mekanikal atau kejutan.
- Matikan telefon di mana-mana tempat yang memerlukan anda berbuat demikian oleh undang-undang khas. Contohnya, jangan gunakan telefon di hospital kerana ia mungkin mengganggu peralatan hospital yang sensitif.
- Jangan kendalikan telefon dengan tangan yang basah semasa telefon sedang dicas. Ia boleh menyebabkan terjadinya renjatan elektrik dan telefon mungkin akan rosak teruk.
- Jangan cas telefon bimbit berhampiran bahan yang mudah terbakar kerana telefon bimbit akan menjadi panas dan boleh menyebabkan bahaya kebakaran.
- Gunakan kain yang kering untuk membersihkan bahagian luar unit ini (jangan gunakan pelarut seperti benzena, pencair atau alkohol).
- Jangan cas telefon di atas perabot yang lembut.
- Telefon hendaklah dicas di kawasan berpengudaraan baik.
- Jangan dedahkan unit ini kepada asap atau habuk yang berlebihan.
- Jangan simpan telefon di sebelah kad kredit atau tiket pengangkutan; ia boleh menjejaskan maklumat pada jalur magnetik.
- Jangan ketik skrin dengan objek yang tajam kerana ia boleh merosakkan telefon.
- Jangan dedahkan telefon kepada cecair atau kelembapan.
- Guna aksesori seperti fon telinga dengan berhati-hati. Jangan sentuh antena jika tidak diperlukan.

## Garis panduan untuk penggunaan selamat dan efisien (bersambung)

- Jangan gunakan, sentuh atau cuba untuk mengeluarkan atau membaiki kaca yang pecah, sumbing atau retak. Kerosakan pada paparan kaca kerana ia disia-siakan dan disalahgunakan adalah tidak diliputi oleh waranti ini.
- Telefon anda adalah peranti elektronik yang menjana haba pada penggunaan biasa. Sentuhan langsung dengan kulit dalam tempoh yang berpanjangan dalam keadaan pengudaraan tidak mencukupi mungkin akan mengakibatkan ketidakselesaan atau melecur sedikit. Oleh itu, anda hendaklah berjaga-jaga apabila mengendalikan telefon anda atau betul-betul selepas menggunakannya.
- Jika telefon anda basah, tanggalkan plag dengan serta merta untuk mengeringkan ia sepenuhnya. Jangan cuba untuk mempercepatkan proses mengering dengan sumber pemanasan luaran, seperti ketuhar, ketuhar gelombang mikro atau pengering rambut.

- Cecair dalam telefon basah anda mengubah warna label produk dalam telefon anda. Kerosakan pada peranti anda akibat pendedahan kepada cecair tidak diliputi oleh waranti anda.

### **Operasi telefon berkesan**

#### **Peranti elektronik**

Semua telefon mudah alih mungkin mendapat gangguan, yang boleh menjejaskan prestasi.

- Jangan gunakan telefon mudah alih anda berhampiran kelengkapan perubatan tanpa meminta kebenaran. Elakkan meletak telefon di atas perentak jantung, contohnya, di dalam poket dada anda.
- Sesetengah alat bantu pendengaran mungkin diganggu oleh telefon mudah alih.
- Sedikit gangguan mungkin boleh menjejaskan TV, radio, PC, dsb.

- Guna telefon anda dalam suhu di antara 0°C dan 40°C, jika boleh. Mendedahkan telefon anda kepada suhu yang terlampau rendah atau tinggi akan mengakibatkan kerosakan, malfungsi atau letupan.

## Keselamatan jalan

Semak undang-undang dan peraturan mengenai penggunaan telefon mudah alih di kawasan tempat anda memandu.

- Jangan gunakan telefon pegang tangan semasa memandu.
- Beri perhatian penuh kepada pemanduan anda.
- Pergi ke tepi jalan dan letak kereta sebelum membuat atau menjawab panggilan jika keadaan pemanduan memerlukan anda berbuat demikian.
- Tenaga RF mungkin menjejaskan sesetengah sistem elektronik di dalam kenderaan anda seperti stereo kereta dan kelengkapan keselamatan.

- Apabila kenderaan anda dilengkapi beg udara, jangan halangnya dengan kelengkapan wayarles yang dipasang atau yang mudah alih. Ia mungkin tidak berfungsi atau menyebabkan kecederaan serius disebabkan prestasi yang tidak betul.
- Jika anda mendengar muzik ketika bergerak dan berjalan, sila pastikan bahawa volum berada pada paras yang berpatutan agar anda sedar akan keadaan di sekeliling anda. Ini khususnya amat penting jika anda berdekatan jalan raya.

## Elakkan kerosakkan ke pendengaran anda



Untuk mencegah kerosakan pendengaran, jangan mendengar pada tahap volum yang tinggi untuk tempoh yang panjang.

Kerosakan kepada pendengaran anda boleh berlaku jika anda terdedah kepada bunyi yang kuat untuk tempoh yang lama. Kami dengan ini mengesyorkan agar anda

## Garis panduan untuk penggunaan selamat dan efi sien (bersambung)

tidak menghidupkan atau mematikan telefon mudah alih berhampiran dengan telinga anda. Kami juga mengesyorkan bahawa volum muzik dan panggilan ditetapkan pada paras yang berpatutan.

- Apabila menggunakan fon kepala, kurangkan volum jika anda tidak dapat mendengar orang yang bercakap berdekatan dengan anda atau jika orang yang duduk di sebelah anda dapat mendengar apa yang sedang anda dengar.

### **NOTA**

- Tekanan bunyi yang melampau dari fon telinga dan fon kepala boleh menyebabkan kehilangan pendengaran.

### **Bahagian Kaca**

Beberapa bahagian peranti mudah alih anda dibuat daripada kaca. Kaca ini akan retak atau pecah jika telefon anda terjatuh ke atas permukaan yang keras atau menerima impak yang kuat. Jika kacanya pecah, jangan

sentuh atau cuba untuk menanggalkannya. Berhenti menggunakan peranti mudah alih anda sehingga kaca diganti oleh pembekal khidmat yang diluluskan.

### **Kawasan letupan**

Jangan gunakan telefon di mana peletupan sedang dijalankan. Patuhi sekatan dan ikut sebarang aturan dan peraturan.

### **Persekitaran boleh meletup**

- Jangan gunakan telefon di tempat mengisi minyak.
- Jangan gunakan berhampiran bahan api atau bahan kimia.
- Jangan angkut atau simpan gas mudah terbakar, cecair atau bahan letupan di dalam ruang yang sama dengan yang mengandungi telefon mudah alih anda dan aksesori.

## **Di dalam pesawat**

Peranti wayarles boleh menyebabkan gangguan di dalam pesawat.

- Matikan telefon mudah alih anda sebelum menaiki sebarang pesawat terbang.
- Jangan gunakannya apabila mendarat tanpa izin anak kapal.

## **Kanak-kanak**

Simpan telefon di tempat yang selamat dan jauh daripada kanak-kanak kecil. Ia termasuk bahagian kecil yang boleh menyebabkan bahaya tercekik jika ia tertanggal.

## **Panggilan kecemasan**

Panggilan kecemasan mungkin tidak tersedia di bawah semua rangkaian mudah alih. Oleh itu, anda tidak sepatutnya bergantung semata-mata kepada telefon

anda untuk membuat panggilan kecemasan. Semak dengan pembekal khidmat tempatan anda.

## **Maklumat dan penjagaan bateri**

- Anda tidak perlu menyahcas bateri sepenuhnya sebelum mengecasnya semula. Tidak seperti sistem bateri lain, tiada kesan memori yang boleh menjejaskan prestasi bateri.
- Gunakan hanya bateri dan pengecas LG. Pengecas LG direka bentuk untuk memaksimumkan hayat bateri.
- Jangan buka pemasangan atau litar pintaskan bateri.
- Pastikan sentuhan logam bateri bersih.
- Ganti bateri apabila ia tidak lagi memberi prestasi yang boleh diterima. Pek bateri mungkin dicas beratus kali sehingga ia perlu digantikan.
- Cas semula bateri jika ia tidak digunakan buat tempoh masa yang lama untuk memaksimumkan kebolegunaan.

## Garis panduan untuk penggunaan selamat dan efisien (bersambung)

- Jangan dedahkan pengecas bateri kepada cahaya matahari langsung atau gunakannya pada kelembapan yang tinggi, seperti di bilik air.
- Jangan biarkan bateri di tempat yang panas atau sejuk, ini mungkin menjejaskan prestasi bateri.
- Risiko letupan jika bateri diganti dengan jenis yang salah. Lupuskan bateri yang telah digunakan mengikut arahan.
- Jika anda hendak mengganti bateri, bawa ia ke pusat servis LG Electronics atau wakil penjual yang disahkan untuk mendapatkan bantuan.
- Tanggalkan pengecas dari soket dinding selepas telefon dicas sepenuhnya untuk menjimatkan kuasa pengecas daripada penggunaan yang tidak perlu.
- Hayat sebenar bateri bergantung kepada konfigurasi rangkaian, tetapan produk, corak penggunaan, dan keadaan bateri dan persekitaran.

- Pastikan tiada item berbuca tajam seperti kuku atau gigi haiwan, bersentuhan dengan bateri. Ini akan menyebabkan kebakaran.

### Tanda dagangan

- Bluetooth® adalah tanda dagangan berdaftar Bluetooth SIG, Inc. sedunia.
- Wi-Fi® dan logo Wi-Fi adalah tanda dagangan berdaftar Wi-Fi Alliance.

## Maklumat Notis Perisian Sumber Terbuka

Untuk mendapatkan kod sumber di bawah GPL, LGPL, MPL dan lesen sumber terbuka lain yang terkandung dalam produk ini, sila lawati <http://opensource.lge.com>. Selain kod sumber, semua terma lesen yang dirujuk, penafian waranti dan notis hak cipta tersedia untuk dimuat turun.

LG Electronics juga akan memberikan kod sumber terbuka kepada anda dalam CD-ROM dengan bayaran yang termasuk membiayai kos pengedaran (seperti kos media, pengiriman dan pengendalian) apabila menerima permintaan e-mel yang dikirimkan kepada [opensource@lge.com](mailto:opensource@lge.com). Tawaran ini sah selama tiga (3) tahun dari tarikh anda membeli produk tersebut.

## CARA MENGEMAS KINI PERANTI ANDA

Akses ke keluaran peralatan tegar terkini, fungsi perisian baru dan peningkatan.

- **Pilih kemaskini perisian dalam menu tetapan di peranti anda.**
- **Kemaskini peranti anda dengan menyambungkannya ke PC anda.** Untuk mendapatkan maklumat selanjutnya tentang menggunakan fungsi ini, sila lawati <http://www.lg.com/common/index.jsp> pilih negara dan bahasa.

## PENGISYTIHARAN PEMATUHAN

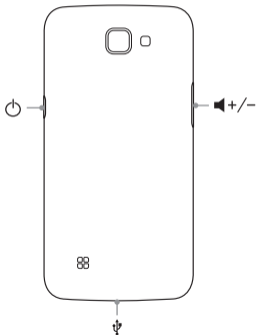
Dengan ini, **LG Electronics** mengisytiharkan bahawa produk **LG-K130Y** ini mematuhi keperluan penting dan peruntukan lain yang berkaitan dalam Arahan **1999/5/EC**. Salinan Perisytiharan Pematuhan boleh didapati di <http://www.lg.com/global/declaration>



## Device layout

ENGLISH

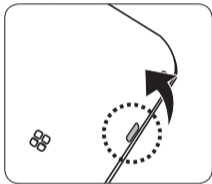
To turn on the device, press and hold the  for a few seconds.



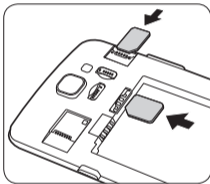
For more information, please visit [www.lg.com](http://www.lg.com) to view the user guide.

## Installing the SIM card and battery

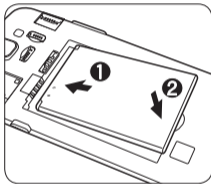
1



2



3



### NOTE

- Always use a genuine SIM card supplied by the operator.

## Guidelines for safe and efficient use

Please read these simple guidelines. Not following these guidelines may be dangerous or illegal.

Should a fault occur, a software tool is built into your device that will gather a fault log. This tool gathers only data specific to the fault, such as signal strength, cell ID position in sudden call drop and applications loaded. The log is used only to help determine the cause of the fault. These logs are encrypted and can only be accessed by an authorised LG Repair centre should you need to return your device for repair.

### Exposure to radio frequency energy

Radio wave exposure and Specific Absorption Rate (SAR) information.

This mobile phone model LG-K130Y has been designed to comply with applicable safety requirements for exposure to radio waves. These requirements are based on scientific guidelines that include safety margins designed to assure the safety of all persons, regardless

of age and health.

- The radio wave exposure guidelines employ a unit of measurement known as the Specific Absorption Rate, or SAR. Tests for SAR are conducted using standardised methods with the phone transmitting at its highest certified power level in all used frequency bands.
- While there may be differences between the SAR levels of various LG phone models, they are all designed to meet the relevant guidelines for exposure to radio waves.
- The SAR limit recommended by the International Commission on Non-Ionizing Radiation Protection (ICNIRP) is 2 W/kg averaged over 10 g of tissue.
- The highest SAR value for this model phone tested for use at the ear is 0.554 W/kg (10 g) and when worn on the body is 1.230 W/Kg (10 g).
- This device meets RF exposure guidelines when used either in the normal use position against the ear or

## Guidelines for safe and efficient use (continued)

when positioned at least 5 mm away from the body. When a carry case, belt clip or holder is used for body-worn operation, it should not contain metal and should position the product at least 5 mm away from your body. In order to transmit data files or messages, this device requires a quality connection to the network. In some cases, transmission of data files or messages may be delayed until such a connection is available. Ensure the above separation distance instructions are followed until the transmission is completed.

### Product care and maintenance

- Always use genuine LG batteries, chargers and accessories approved for use with this particular device model. The use of any other types may void any approval or warranty applying to the device and may be dangerous.
- Some contents and illustrations may differ from your device without prior notice.

- Do not disassemble this unit. Take it to a qualified service technician when repair work is required.
- Repairs under warranty, at LG's discretion, may include replacement parts or boards that are either new or reconditioned, provided that they have functionality equal to that of the parts being replaced.
- Keep away from electrical appliances such as TVs, radios and personal computers.
- The unit should be kept away from heat sources such as radiators or cookers.
- Do not drop.
- Do not subject this unit to mechanical vibration or shock.
- Switch off the phone in any area where you are required to by special regulations. For example, do not use your phone in hospitals as it may affect sensitive medical equipment.
- Do not handle the phone with wet hands while it is

being charged. It may cause an electric shock and can seriously damage your phone.

- Do not charge a handset near flammable material as the handset can become hot and create a fire hazard.
- Use a dry cloth to clean the exterior of the unit (do not use solvents such as benzene, thinner or alcohol).
- Do not charge the phone when it is on soft furnishings.
- The phone should be charged in a well ventilated area.
- Do not subject this unit to excessive smoke or dust.
- Do not keep the phone next to credit cards or transport tickets; it can affect the information on the magnetic strips.
- Do not tap the screen with a sharp object as it may damage the phone.
- Do not expose the phone to liquid or moisture.
- Use accessories like earphones cautiously. Do not touch the antenna unnecessarily.
- Do not use, touch or attempt to remove or fix broken, chipped or cracked glass. Damage to the glass display due to abuse or misuse is not covered under the warranty.
- Your phone is an electronic device that generates heat during normal operation. Extremely prolonged, direct skin contact in the absence of adequate ventilation may result in discomfort or minor burns. Therefore, use care when handling your phone during or immediately after operation.
- If your phone gets wet, immediately unplug it to dry off completely. Do not attempt to accelerate the drying process with an external heating source, such as an oven, microwave or hair dryer.
- The liquid in your wet phone, changes the colour of the product label inside your phone. Damage to your device as a result of exposure to liquid is not covered under your warranty.

## Guidelines for safe and efficient use (continued)

### Efficient phone operation

#### Electronics devices

All mobile phones may receive interference, which could affect performance.

- Do not use your mobile phone near medical equipment without requesting permission. Avoid placing the phone over pacemakers, for example, in your breast pocket.
- Some hearing aids might be disturbed by mobile phones.
- Minor interference may affect TVs, radios, PCs etc.
- Use your phone in temperatures between 0 °C and 40 °C, if possible. Exposing your phone to extremely low or high temperatures may result in damage, malfunction, or even explosion.

### Road safety

Check the laws and regulations on the use of mobile phones in the area when you drive.

- Do not use a hand-held phone while driving.
- Give full attention to driving.
- Pull off the road and park before making or answering a call if driving conditions so require.
- RF energy may affect some electronic systems in your vehicle such as car stereos and safety equipment.
- When your vehicle is equipped with an air bag, do not obstruct with installed or portable wireless equipment. It can cause the air bag to fail or cause serious injury due to improper performance.
- If you are listening to music whilst out and about, please ensure that the volume is at a reasonable level so that you are aware of your surroundings. This is of particular importance when near roads.

## Avoid damage to your hearing



To prevent possible hearing damage, do not listen at high volume levels for long periods.

Damage to your hearing can occur if you are exposed to loud sound for long periods of time. We therefore recommend that you do not turn on or off the handset close to your ear. We also recommend that music and call volumes are set to a reasonable level.

- When using headphones, turn the volume down if you cannot hear the people speaking near you, or if the person sitting next to you can hear what you are listening to.

### **NOTE**

- Excessive sound pressure from earphones and headphones can cause hearing loss.

## Glass Parts

Some parts of your mobile device are made of glass. This glass could break if your mobile device is dropped on a hard surface or receives a substantial impact. If the glass breaks, do not touch or attempt to remove it. Stop using your mobile device until the glass is replaced by an authorised service provider.

## Blasting area

Do not use the phone where blasting is in progress. Observe restrictions and follow any regulations or rules.

## Guidelines for safe and efficient use (continued)

### Potentially explosive atmospheres

- Do not use your phone at a refueling point.
- Do not use near fuel or chemicals.
- Do not transport or store flammable gas, liquid or explosives in the same compartment of your vehicle as your mobile phone or accessories.

### In aircraft

Wireless devices can cause interference in aircraft.

- Turn your mobile phone off before boarding any aircraft.
- Do not use it on the ground without permission from the crew.

### Children

Keep the phone in a safe place out of the reach of small children. It includes small parts which may cause a choking hazard if detached.

### Emergency calls

Emergency calls may not be available on all mobile networks. Therefore you should never depend solely on your phone for emergency calls. Check with your local service provider.

### Battery information and care

- You do not need to completely discharge the battery before recharging. Unlike other battery systems, there is no memory effect that could compromise the battery's performance.
- Use only LG batteries and chargers. LG chargers are designed to maximise the battery life.
- Do not disassemble or short-circuit the battery.
- Keep the metal contacts of the battery clean.
- Replace the battery when it no longer provides acceptable performance. The battery pack may be recharged hundreds of times before it needs replacing.

- Recharge the battery if it has not been used for a long time to maximise usability.
- Do not expose the battery charger to direct sunlight or use it in high humidity, such as in the bathroom.
- Do not leave the battery in hot or cold places, as this may deteriorate battery performance.
- Risk of explosion if battery is replaced by an incorrect type. Dispose of used batteries according to the instructions.
- If you need to replace the battery, take it to the nearest authorised LG Electronics service point or dealer for assistance.
- Always unplug the charger from the wall socket after the phone is fully charged to save unnecessary power consumption of the charger.
- Actual battery life will depend on network configuration, product settings, usage patterns, battery and environmental conditions.

- Make sure that no sharp-edged items such as animal's teeth or nails, come into contact with the battery. This could cause a fire.

### **Trademarks**

- Bluetooth® is a registered trademark of Bluetooth SIG, Inc. worldwide.
- Wi-Fi® and the Wi-Fi logo are registered trademarks of the Wi-Fi Alliance.

## Guidelines for safe and efficient use (continued)

### Open Source Software Notice Information

To obtain the source code under GPL, LGPL, MPL, and other open source licenses, that is contained in this product, please visit <http://opensource.lge.com>.

In addition to the source code, all referred license terms, warranty disclaimers and copyright notices are available for download.

LG Electronics will also provide open source code to you on CD-ROM for a charge covering the cost of performing such distribution (such as the cost of media, shipping, and handling) upon email request to [opensource@lge.com](mailto:opensource@lge.com). This offer is valid for three (3) years from the date on which you purchased the product.

### HOW TO UPDATE YOUR DEVICE

Access to latest firmware releases, new software functions and improvements.

- **Select the software update in settings menu on your device.**
- **Update your device by connecting it to your PC.**

For more information about using this function, please visit <http://www.lg.com/common/index.jsp> select country and language.

### Declaration of conformity

Hereby, **LG Electronics** declares that this **LG-K130Y** product is in compliance with the essential requirements and other relevant provisions of Directive **1999/5/EC**. A copy of the Declaration of Conformity can be found at <http://www.lg.com/global/declaration>



