



用户手册

无线环绕回音壁

在操作设备之前请仔细阅读本手册，并保留以备将来参考。

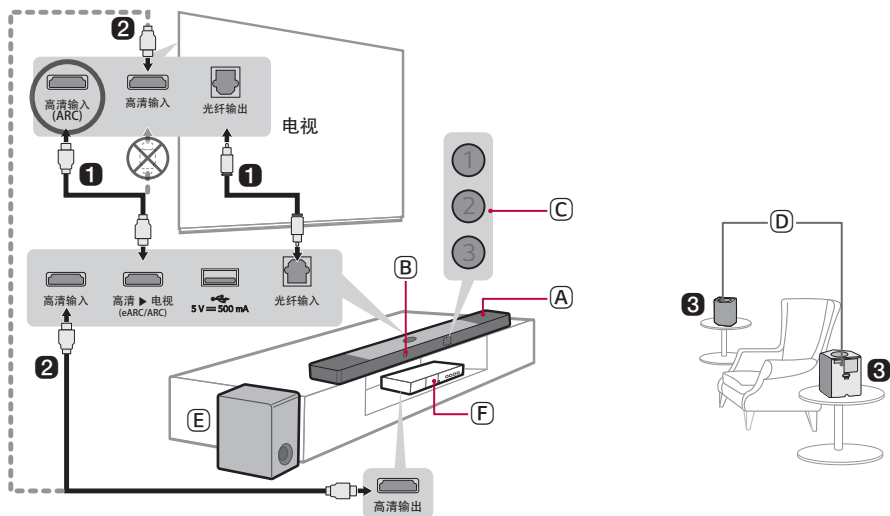
型号

S95TR (S95TR, SPT8-W, SPT9-SL, SPT9-SR)

回音壁快速指南

产品安装与使用



1 使用光纤线或高清线将回音壁连接到您的电视。



- (A) 回音壁
- (B) 遥控接收器
- (C) LED 状态指示灯 (①②③)
- (D) 无线后置音箱
- (E) 无线超低音音箱 - 安装在靠近回音壁的地方。
- (F) 外部设备 - (蓝光播放器、游戏机等)

- ② 如果您使用外部设备（如机顶盒、蓝光播放器、游戏机等），请使用高清线或光纤线将外部设备连接到回音壁或电视。
- ③ 按下列顺序连接电源：无线超低音音箱 → 无线后置音箱 → 回音壁。然后，开启回音壁。自动连接到回音壁后，无线超低音音箱和无线后置音箱上的 LED 灯将显示绿灯长亮。（→ 请参见第 6 页的“连接产品”。）




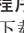
④ 搭配电视使用产品（→ 请参见第 33、35、37、38 页的“使用光纤线连接”、“使用高清线连接”、“通过蓝牙连接”、“通过高清连接外部设备（方法 A）”。）

-
- ① 重复按下功能  按钮，直到 LED1 亮起白灯。如果您使用外部设备连接至回音壁上的高清输入，则重复按下功能  按钮，直到 LED1 亮起金黄色灯。
 - ② 在电视的设置中，声音输出选项设置为 [高清 ARC]、[光纤]、[LG WOWCAST] 或 [外接音箱]。

⑤ 通过 Wi-Fi 将产品连接至智能手机（→ 请参见第 16 页的“通过 LG ThinQ 应用程序与产品连接”。）



-
- ① 将您的智能手机连接至 Wi-Fi。
 - ② 若使用 iOS 系统，请在 App Store 中搜索 LG ThinQ 应用程序并安装。若使用 Android 或 Harmony 系统，请在 <https://www.lg.com/cn/lg-thinq> 中下载并安装 LG ThinQ 应用程序。
 - ③ 运行 LG ThinQ 应用程序，并按照说明操作。
 - ④ 产品将连接至您的智能手机，您可以通过 LG ThinQ 应用程序操控产品。

⑥ 通过蓝牙将产品连接至智能手机（→ 请参见第 42 页的“通过蓝牙连接”。）

-
- ① 按下智能手机上的设置  按钮并选择蓝牙。打开蓝牙功能。（ 关 >  开）
 - ② 按下产品蓝牙配对  按钮。片刻之后，LED1 和 LED2 闪烁白灯。
 - ③ 找到并点击“LG_Speaker_S95TR_XXXX”。
 - ④ 在产品通过蓝牙连接至您的智能手机后，LED1 和 LED2 白灯长亮。

手动连接回音壁至无线超低音音箱或无线后置音箱 (→ 请参见第 8 页的“手动连接无线超低音音箱和无线后置音箱”。)

如果在无线超低音音箱或无线后置音箱上看到 LED 灯亮红色，这表示回音壁未连接到音箱。如果出现此情况，请按下列顺序连接。

- ① 按下回音壁上的**电源**  按钮将其关闭。
- ② 按下断开状态的无线超低音音箱或无线后置音箱背面的 **PAIRING** 按钮。确认每个 LED 灯是否都闪绿灯。
 - 如果仍在无线超低音音箱或无线后置音箱上看到 LED 灯亮红色，则再次长按无线超低音音箱或无线后置音箱背面的按钮。
- ③ 按下回音壁上的**电源**  按钮将其打开。
- ④ 连接成功之后，您将看到无线超低音音箱或无线后置音箱的 LED 绿灯长亮。

回音壁快速指南

- 2 产品安装与使用

安装

- 6 连接产品
- 10 畅享增强音效
- 16 通过 LG ThinQ 应用程序与产品连接
- 17 安装 LG ThinQ 应用程序并注册产品
- 19 重置产品

探索产品

- 20 正面
- 25 背面
- 26 探索遥控器

各种便捷设置

- 29 便捷功能
- 30 如何更改设置
- 31 声音调谐
- 32 语音引导功能

连接到电视

- 33 使用光纤线连接
- 35 使用高清线连接
- 37 通过蓝牙连接

连接外部设备

- 38 使用高清线连接
- 41 使用光纤线连接

将产品当作音响系统使用

- 42 通过蓝牙连接
- 45 连接到 USB 存储设备
- 47 使用 LG ThinQ 应用程序
- 48 搭配 Apple AirPlay 使用

壁挂式安装产品

- 50 壁挂式安装前检查事项
- 53 壁挂式安装产品
- 55 壁挂式安装无线后置音箱

安全注意事项

- 56 安全与监管
- 59 防止产品误用

报告产品故障之前

- 63 故障排除

附录

- 69 规格
- 71 注册商标和授权
- 72 网络服务相关的须知事项
- 72 开源软件提示信息
- 73 产品处理

安装

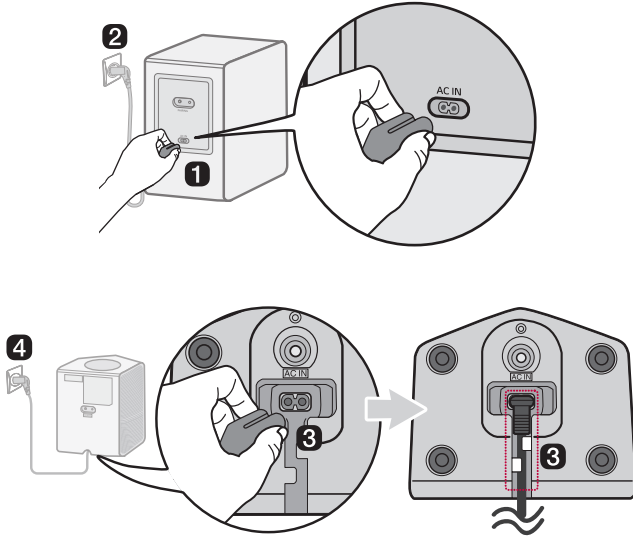
连接产品


将回音壁连接到无线超低音音箱和无线后置音箱，可以畅享更丰富的音效。

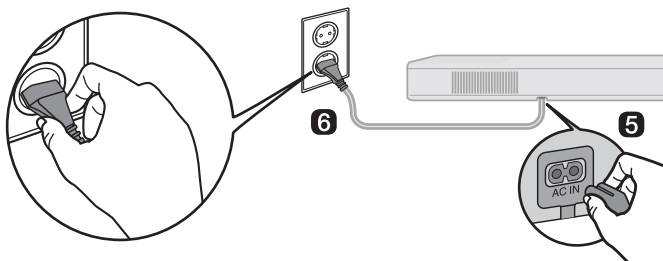
自动连接无线超低音音箱和无线后置音箱

安装完毕后，无线超低音音箱和无线后置音箱将自动连接到回音壁。按照以下顺序将回音壁连接到超低音音箱和无线后置音箱。

- 1 将电源线插入无线超低音音箱。
- 2 将连接到无线超低音音箱的电源线插入插座。
- 3 将电源线插入无线后置音箱并将电源线整理整齐。
- 4 将连接到无线后置音箱的电源线插入插座。



- 5 将电源线插入回音壁。
- 6 将连接到回音壁的电源线插入插座。
- 7 按下电源  按钮将其打开。



- 8 自动连接成功后，您将看到无线超低音音箱和无线后置音箱背面的 LED 绿灯长亮。


通过无线超低音音箱和无线后置音箱背面的 LED 灯检查连接状态

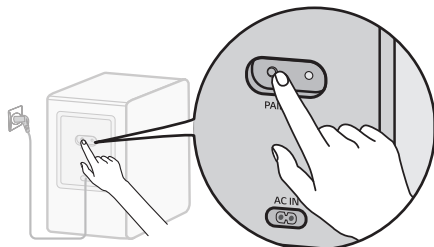
您可以通过观察无线超低音音箱和无线后置音箱背面的 LED 灯来检查连接状态。

LED 灯颜色	状态
绿色闪烁	正在连接
绿灯长亮	连接成功
红色	连接失败，或者超低音音箱或无线后置音箱处于待机状态
熄灭	未连接电源线

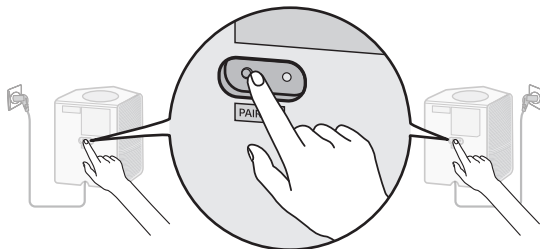
手动连接无线超低音音箱和无线后置音箱

如果在无线超低音音箱或无线后置音箱背面看到 LED灯亮红色，则表示回音壁未连接到超低音音箱或无线后置音箱。如果出现此情况，请按下列顺序连接。


- 1 按下回音壁上的**电源**  按钮将其关闭。
- 2 按下无线超低音音箱或无线后置音箱背面的 **PAIRING** 按钮。观察超低音音箱或无线后置音箱背面的 LED 灯是否闪绿灯。如果仍在无线超低音音箱或无线后置音箱上看到 LED灯亮红色，则再次长按超低音音箱或无线后置音箱背面的按钮。



手动连接无线超低音音箱

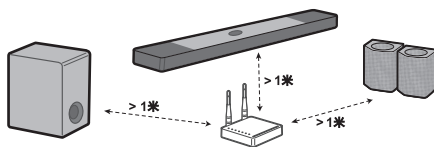


手动连接无线后置音箱

-
- 3 按下回音壁上的**电源**  按钮将其打开。
 - 4 连接成功之后，您将看到无线超低音音箱或无线后置音箱背面的 LED 绿灯长亮。

注

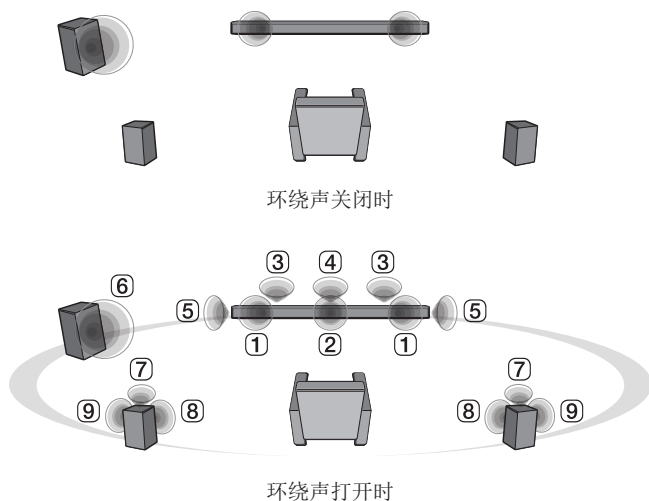
- 将回音壁安装在尽量靠近无线超低音音箱的地方。回音壁与无线超低音音箱之间的距离越近，声音效果越好。
- 请确保回音壁与无线超低音音箱之间无障碍物。
- 后置音箱距离电视或显示器至少 30 cm。
- 为避免无线干扰，回音壁、无线超低音音箱或无线后置音箱与产生强电磁波的任何周边设备（如无线路由器、微波炉等）至少保持 1 米的距离。



畅享增强音效

无论原始音源的声音类型如何，环绕声功能和多声道体验可让您沉浸式畅听音箱多音频声道产生的 3D 音效。

例如，如果在连接了无线后置音箱的情况下使用 Standard 音效倾听 2.0 声道的音乐，您可以听出以下差别。



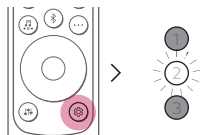
注

• 扬声器位置如下。

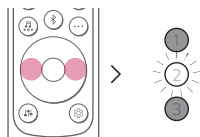
- ① 前置扬声器
- ② 中置扬声器
- ③ 顶部扬声器
- ④ 顶部中间扬声器
- ⑤ 环绕（侧面）扬声器
- ⑥ 超低音扬声器
- ⑦ 后置顶部扬声器
- ⑧ 后置扬声器
- ⑨ 后置环绕（侧面）扬声器

设置环绕声

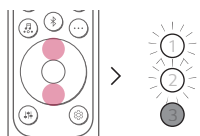
1 按下设置  按钮。LED2 灯闪白灯。



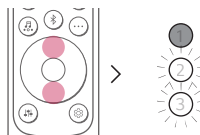
2 当 LED2 灯闪烁时，按一次左/右按钮，选择环绕声设置。



3 当 LED2 灯闪烁时，按下上/下按钮。如果环绕声设置为打开，LED1 和 LED2 灯会闪白灯。如果环绕声设置为关闭，LED2 和 LED3 灯会闪白灯。


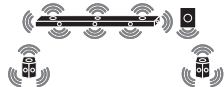



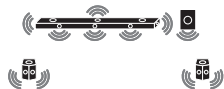
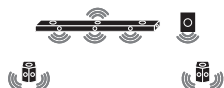





(开)



(关)



不同音效条件时音箱各声道的输出状态

输入		音效	
		输出	
		后置音箱未连接	后置音箱已连接
AI SOUND PRO			
人工智能定制音效			
2.0 声道			
5.1 声道			
7.1 声道或以上			
7.1.4 声道			
STANDARD			
您可以享受最佳的音质			
2.0 声道			
5.1 声道	DTS		
	其它		
7.1 声道或以上			
7.1.4 声道			

音效		
输入	输出	
	后置音箱未连接	后置音箱已连接


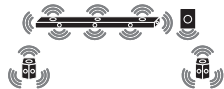
CINEMA





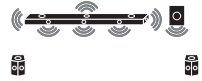
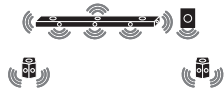

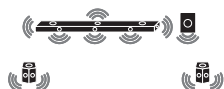


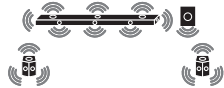
沉浸式 3D 音效

2.0 声道		
5.1 声道		
7.1 声道或以上		
7.1.4 声道		

CLEAR VOICE PRO

高品质的清晰人声



2.0 声道		
5.1 声道		
7.1 声道或以上		
7.1.4 声道		

输入		音效	
		输出	
		后置音箱未连接	后置音箱已连接
SPORTS			
声音逼真，仿若置身体育馆			
2.0 声道			
5.1 声道			
7.1 声道或以上			
7.1.4 声道			
MUSIC			
您可以享受专门针对音乐的最佳音效			
2.0 声道			
5.1 声道			
		DTS	
其它			
7.1 声道或以上			
7.1.4 声道			

音效		
输入	输出	
	后置音箱未连接	后置音箱已连接



GAME

针对游戏的最佳音效

2.0 声道		
5.1 声道		
7.1 声道或以上		
7.1.4 声道		

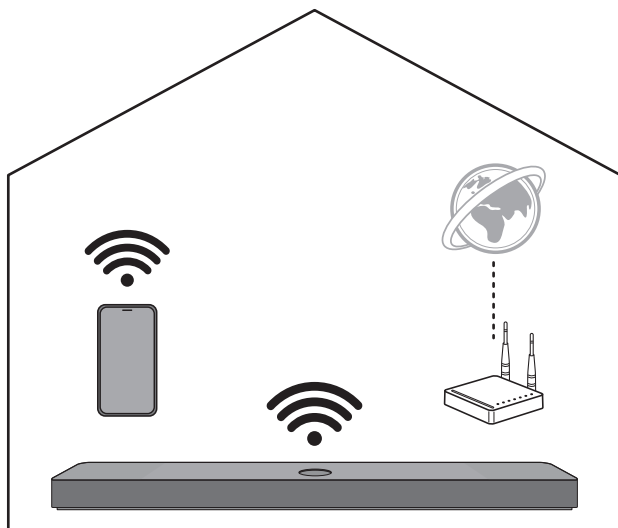
BASS BLAST (BASS BLAST+)

低音增强音效

2.0 声道		
5.1 声道		
7.1 声道或以上		
7.1.4 声道		

通过 LG ThinQ 应用程序与产品连接

您可以通过 **LG ThinQ 应用程序** 将产品连接至网络并操控产品。



请先查看以下内容。

- 是否有无线路由器？
 - 如果想通过 Wi-Fi 连接智能手机与产品，必须具备连接到互联网的无线路由器。
 - 请确保智能手机和产品连接至同一 Wi-Fi 网络。
 - 如果无线路由器信号弱，则有可能无法连接。将路由器靠近产品，或者重新将其放在远离障碍物的地方。
- 智能手机上是否启用了**蓝牙**？
 - 在智能手机上启用**蓝牙**。
 - 如果**蓝牙**已启用，则可轻松连接至 Wi-Fi。如果**蓝牙**已禁用，则可能无法在 **LG ThinQ 应用程序** 上注册产品。
- **LG ThinQ 应用程序**可用于以下版本。
 - Android™ 操作系统：9.0 或更高版本。
 - iOS 操作系统：15.0 或更高版本。
 - 每个操作系统支持的最低版本向后可能会发生变动。

安装 LG ThinQ 应用程序并注册产品

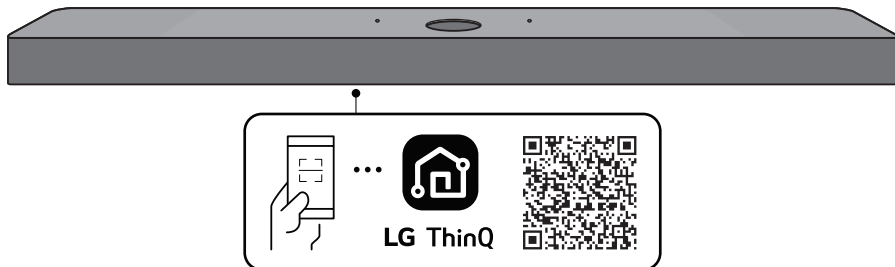
使用 LG ThinQ 应用程序随时随地管理家电。

没有二维码的产品

- 1 如果要安装 LG ThinQ 应用程序，通过 App Store 或 LG 官网下载安装 LG ThinQ 应用程序。
- 2 运行 LG ThinQ 应用程序，并使用您的账户登录应用程序。如果您没有账户，您也可以创建一个新账户。
- 3 按应用程序 (+) 按钮并按照 LG ThinQ 应用程序上的说明注册您的产品。

有二维码的产品

使用智能手机摄像头或二维码扫描应用程序扫描产品底部的二维码。



● 注

- 请注意，购买产品时二维码可能不可用。
 - 二维码贴附的位置可能因产品而异。
 - 设置菜单项可能因智能手机制造商和操作系统而异。
 - 如果路由器密码包含特殊字符（如 ` ` " + / \ ; : - _ ^ & () <>）或表情符号，产品则有可能无法连接。建议设置英文字母和数字组合作为密码。
 - 建议将无线路由器的安全类型设置为 WPA2。
-

重置产品

如果网络连接不稳定，您将需要重置产品。Wi-Fi 网络如有变更，您将需要重置产品并将其重新连接到智能手机。

重置方法

- 1 长按产品顶部的 **Wi-Fi**  按钮，直到听到声音信号。
- 2 所有 LED 灯闪白灯，产品上的所有无线网络设置将被清除。

注

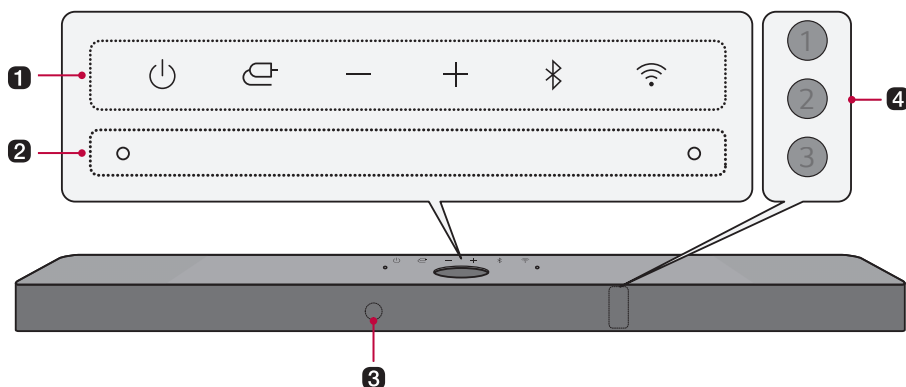
- 一旦重置产品，您还将需要在 **LG ThinQ 应用程序** 上通过 Wi-Fi 将产品重新连接智能手机。
-

如何暂停使用无线网络连接。

长按**电源**  按钮 3 秒或以上，关闭产品。



探索产品

正面



1 电源

用于开/关产品。

- 如果长按电源  按钮 3 秒以上，Wi-Fi 将断开，且产品不再发出声音。快速按下电源  按钮保留 Wi-Fi 连接，以备后用。

功能

反复按下按钮，选择所需的功能或输入模式。

- 光纤/ARC：将产品连接到支持光纤、ARC、E-ARC 或 LG Sound Sync 的电视
- 蓝牙：通过蓝牙连接产品
- Wi-Fi：通过 Wi-Fi 连接产品
- 高清：将其它产品或外部设备连接到高清输入端口
- USB：将产品连接到 USB 存储设备

音量

调节声音音量。

产品蓝牙配对

三分钟内将智能手机等蓝牙设备与本产品配对。（→ 请参见第 42 页的“通过蓝牙连接”。）

Wi-Fi

直接进入 Wi-Fi 功能。

2 内置麦克风

在 LG ThinQ 应用程序操作房间校准时需使用。

3 遥控接收器

接收遥控器发出的无线信号。

4 LED 状态指示灯

输入模式和音量等选项会亮起。（→ 请参见第 22 页的“LED 状态指示灯”。）

- LED 状态指示灯包括自动、熄灭和亮起三种控制模式。（→ 请参见第 29 页的“显示”。）
-

注

- 为降低功耗，产品将在外部设备 15 分钟未发出输入信号之后自动关闭。
-

LED 状态指示灯



亮起（白色、橙色、蓝色、紫色、绿色、黄色、红色、金黄色）

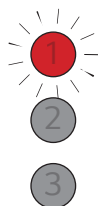


熄灭



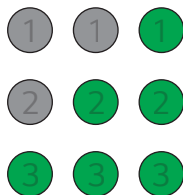
闪烁

开机/关机



LED1 灯闪红灯。

音量控制



- 增加音量：LED 灯变亮且逐一亮起。
- 降低音量：LED 灯变暗且逐一熄灭。
- 当音量达到最大时，所有 LED 灯闪红灯。
- 当音量达到最小时，所有 LED 灯熄灭。
- 如您在音量达到最大或最小时仍然按下音量+/-按钮，则当前功能对应的 LED 灯将闪烁 3 次。
- LED 灯颜色将根据音量大小发生变化。
 - 1-33：绿色
 - 34-66：黄色
 - 67-99：红色

静音



所有 LED 灯闪橙灯。

①

②

③

光纤/高清 ARC
LED1 亮起白灯。



蓝牙就绪
LED1 和 LED2 闪烁白灯。

①

②

③

蓝牙
LED1 和 LED2 亮起白灯。



Wi-Fi 就绪
所有 LED 闪烁白灯。

①

②

③

Wi-Fi
所有 LED 亮起白灯。

功能

1

2

3

高清输入

LED1 亮起金黄色灯。

1

2





3

USB

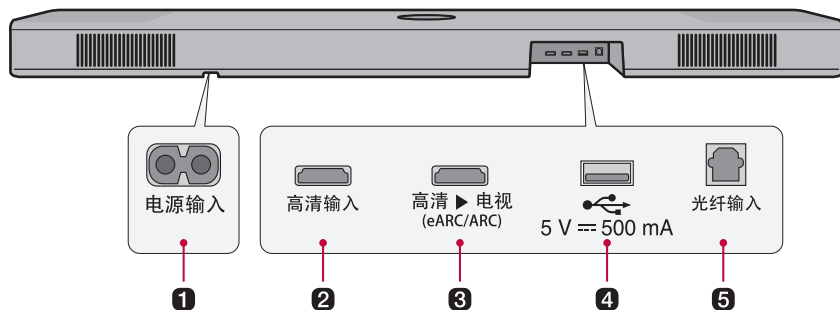
LED1 灯亮起紫灯。

其他按钮输入



按下按钮时 LED2 灯闪红灯一次：音效 , 信息 , 上/下/左/右 , 播放/暂停 

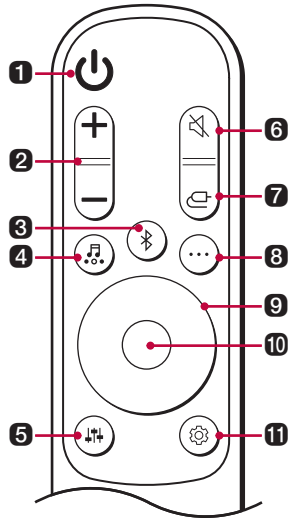
背面



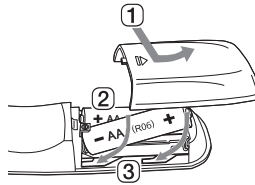
- 1 电源输入**
插入电源线。
- 2 高清输入**
插入高清线，将外部设备连接到产品。
- 3 高清 ▶ 电视 (eARC/ARC)**
插入高清线，将电视连接到产品。
- 4 USB 端口**
插入 USB 存储设备，使用产品播放音乐。
- 5 光纤输入**
插入光纤线，将电视连接到产品。

探索遥控器

您可以使用遥控器控制产品的所有功能，从打开/关闭电源到启用电影音效。



更换电池



使用 AA 1.5V 电池。将两节电池按照所示方向插入遥控器进行更换。

- ① 打开遥控器背面的电池盖。
- ② 根据正 (+) 负 (-) 端标记插入电池。
- ③ 盖上电池盖。

替换电池类型不当时可能会有爆炸危险。

① 电源

打开/关闭产品。

② 音量

调节声音音量。

③ 产品蓝牙配对


三分钟内将智能手机等蓝牙设备与本产品配对。（→ 请参照第 42 页的“通过蓝牙连接”。）

4 音效

按下按钮选择所需的音效。

- AI SOUND PRO: 人工智能根据您的内容选择最佳音效设置。
- STANDARD: 您可以享受最佳的音质。
- CINEMA: 使用类似于影院的 3D 音效播放内容。
- CLEAR VOICE PRO: 高品质的清晰人声。
- SPORTS: 声音逼真, 仿若置身体育馆。
- MUSIC: 您可以享受专门针对音乐的最佳音效。
- GAME: 针对游戏的最佳音效。
- BASS BLAST (BASS BLAST+): 低音增强。

5 声音调谐

用于调节所连接的音箱的音阶。按下**声音调谐**  按钮, 随后按下**左/右**按钮选择所需的音箱, 然后按下**上/下**按钮增加/降低音阶。可调节音箱和调节范围如下:

- 超低音音箱: -15 ~ 6
 - 中置: -6 ~ 6
 - 顶部: -6 ~ 6
 - 侧边: -6 ~ 6
 - 后置: -6 ~ 6
 - 后置顶部: -6 ~ 6
 - 后置侧边: -6 ~ 6
 - 高音: -6 ~ 6
 - 中音: -6 ~ 6
 - 低音: -6 ~ 6
- 调节超低音音箱和后置音箱音阶仅限连接了超低音音箱和后置音箱的情况下适用。

6 静音

关闭产品的声音。

7 功能

反复按下按钮, 选择所需的输入模式或功能。

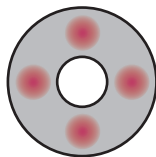
8 信息

显示所连接的输入源、Wi-Fi 网络或**蓝牙**信息。

- 光纤/ARC/高清: 当前声源
 - **蓝牙**: 如果连接的是**蓝牙**设备, 您将听到“Paired”(已配对)提示音。
 - Wi-Fi: Wi-Fi 连接状态或所连接服务名称。
 - USB: 如果未连接 USB, 您将听到“No USB”(无 USB)提示音。
- 按住按钮 5 秒以上可打开或关闭语音引导。(仅提供英语语音)(→ 请参照第 32 页的“语音引导功能”)
-

9 上/下/左/右

此等按钮用于调节便捷功能的设置。



上/下: 滚动选择 USB 存储设备上的文件夹。您可以按下按钮选择所需的文件夹。

左/右: 要播放上一首歌曲，请按**左**键。要播放下一首歌曲，请按**右**键。

10 播放/暂停

要播放或暂停歌曲，请按此按钮。

11 设置

可用于调节本产品的设置：自动开关、环绕声、夜间模式、显示。按下**设置**按钮并使用**左/右**按钮选择设置，然后按下**上/下**按钮打开/关闭设置。

- **自动开关:** 打开或关闭电视或外部设备后，产品也将自动打开或关闭。仅适用于通过光缆或 **Bluetooth** 将产品连接到电视的情况。（→ 请参照第 29 页的“自动开关”。）
 - **环绕声:** 无论原始音源的声音类型如何，环绕声功能可让您沉浸式畅听音箱多音频通道产生的 3D 音效。（→ 请参照第 11 页的“设置环绕声”。）
 - **夜间模式:** 降低一般声音的音量，提高柔和细腻声音的音量。夜间倾听音乐或观看电影时很实用。（→ 请参照第 29 页的“夜间模式”。）
 - **显示:** LED 状态指示灯包括自动、熄灭和亮起三种控制模式。（→ 请参照第 29 页的“显示”。）
-

各种便捷设置

便捷功能

自动开关

此功能可以在电视或外部设备打开或关闭时自动打开或关闭产品。
当连接的设备打开后，产品将自动打开并根据输入信号选择功能。

夜间模式

降低一般声音的音量，提高柔和和细腻声音的音量。夜间倾听音乐或观看电影时很实用。

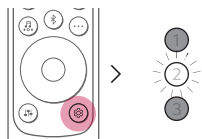
显示

LED 状态指示灯包括自动、熄灭和亮起三种控制模式。

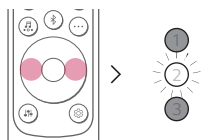
选项	LED 灯状态
自动	按钮输入 20 秒后变暗。
熄灭	按钮输入 20 秒后熄灭。
亮起	始终亮起

如何更改设置

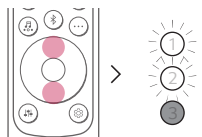
1 按下设置  按钮。产品输入设置模式，且 LED2 灯闪白灯。



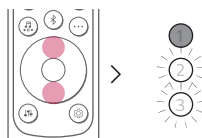
2 当 LED2 灯闪烁时，按下左/右按钮，选择想要的设置。



3 当 LED2 灯闪烁时，按下上/下按钮。如果设置为亮起或自动，LED1 灯闪白灯。如果设置为熄灭，LED3 灯会闪白灯。




(亮起/自动)



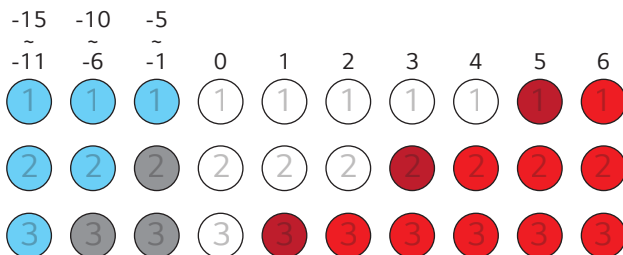
(熄灭)

声音调谐

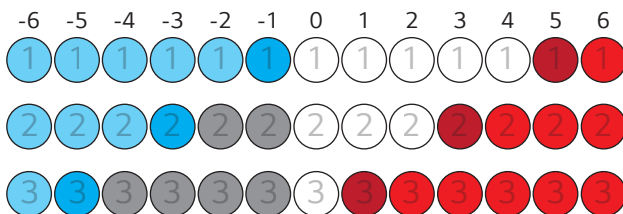
您可以调节各个音箱的音阶和音质。

- 1 按下**声音调谐**  按钮。产品输入设置模式并显示产品的当前音阶。
- 2 按下**左/右**按钮选择想要调节的音箱。
- 3 按下**上/下**按钮调节音阶。

超低音音箱 (-15 ~ 6)



中置、顶部、侧边、后置、后置顶部、后置环绕、高音、中音、低音 (-6 ~ 6)



注

- 如您在音量达到最大或最小时仍然按下**上/下**按钮，则当前功能对应的 LED 灯将闪烁 3 次。

语音引导功能

当您选择功能或声音时，产品的当前状态由语音引导。（仅提供英语语音）

长按遥控上的**信息**  按钮 5 秒以上，即可打开或关闭此功能。

注

- 语音反馈和条形音响协作，音量范围在 5 至 13。然而，语音反馈的音量无法调整到 5 以下或 13 以上。
 - 语音引导期间，除语音引导以外的所有声音都将暂时变低。
 - 无论是否设置此功能，您都能听到设置、声音调谐、信息以及蓝牙配对打开等的语音引导。
-

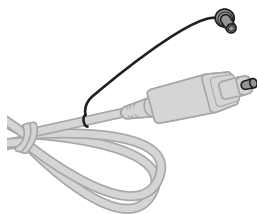
连接到电视

使用光纤线连接

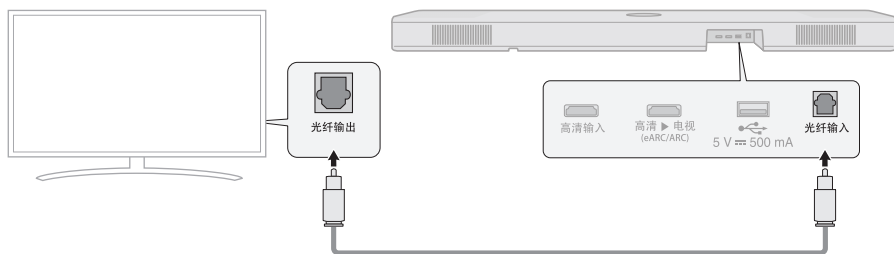
使用光纤线将产品连接到电视，以将电视音频传输至产品。您可以为原始音频添加各种 3D 效果，使房间充满低沉丰富的声音。

使用光纤线连接后观看电视

- 1 如果光纤线两端有盖子，首先拆下两端的盖子。



- 2 使用光纤线将产品背面的**光纤输入**端口连接至电视上的**光纤输出**端口，如图所示。



- 3 重复按下**功能**  按钮，直到 LED1 亮起白灯。



- 4 按下电视遥控器上的**设置**按钮，进入 [声音选项] 菜单并将声音输出选项设置为 [光纤] 或 [外接音箱]。设置和菜单项可能因电视制造商而异。

✓ **注**

- 如果光纤输入信号和 ARC 信号同时尝试连接，ARC 信号将优先。

使用 LG 电视的情况下

如果电视通过光纤线连接至产品，您可以通过 LG 电视遥控器调节音量。您只能在支持 LG TV Sound Sync 功能的电视上如此操作。查阅您的电视用户手册，查看您的电视是否受支持。

通过 LG 电视遥控器可以操控的功能

音量调节、静音开/关

✓ **注**

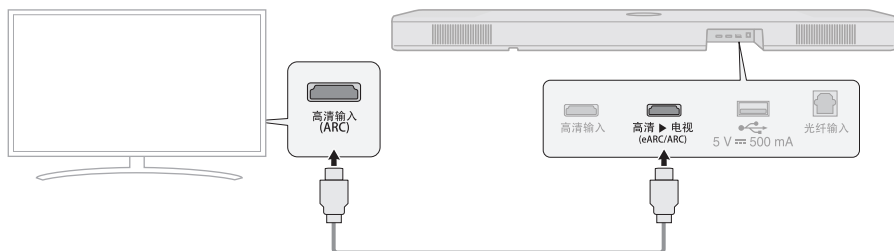
- 搭配 LG 电视遥控器使用产品时，电视上设置的音量和静音状态将自动应用于产品。
- 即使将产品连接到 LG 电视，您仍可使用产品的遥控器。
- 若要使用 LG Sound Sync，必须更改电视的声音设置。设置可能因电视而异。

使用高清线连接

使用高清线将电视连接到产品，可将电视音频传输至产品。为原始音频添加各种 3D 效果，使房间充满低沉丰富的声音。

使用高清线连接后观看电视

- 1 使用高清线将产品背面的**高清 ▶ 电视 (eARC/ARC)** 端口连接至电视上的**高清输入 (ARC)** 端口，如图所示。



- 2 重复按下**功能**  按钮，直到 LED1 亮起白灯。



- 3 按下电视遥控器上的**设置**按钮，进入 [声音选项] 菜单并将声音输出选项设置为 [高清 ARC]。设置和菜单项可能因电视制造商而异。

注

- E-ARC 支持 DTS-HD Master Audio™、DTS:X®、Dolby TrueHD 和 Dolby Atmos® 等高质量音频。
- 若想使用 Dolby Atmos® 或 DTS:X®，连接的设备及其内容应当支持 Dolby Atmos® 或 DTS:X®。
- 从设置菜单中打开 eARC 功能之前，请确保您的电视支持 eARC 功能。更多有关该功能的使用信息，请参阅电视用户手册。设置可能因电视而异。
- 使用带有高清标识的认证线缆。

SIMPLINK

- SIMPLINK 是指 高清-CEC 功能，可供您使用单个电视遥控器轻松操作使用高清线连接到 LG 电视的音频设备或播放器。
 - 通过 SIMPLINK 兼容版 LG 电视遥控器可以操控的功能：电源开/关、音量控制、静音开关等
- 更多有关如何设置 SIMPLINK 的信息，请参阅 LG 电视用户手册。



注

- SIMPLINK 功能可能无法正常工作，具体取决于产品或其他连接设备的状态。
 - 电视制造商提供的高清-CEC 功能：LG SIMPLINK、Sony BRAVIA Sync/Link、Philips EasyLink、Samsung Anynet+ 等

搭配 LG 电视使用 WOW Orchestra

LG 回音壁和 LG 电视的搭配组合可以同时输出声音，为您提供最佳的聆听体验。回音壁连接到电视时，此功能会自动启用，您可以在电视的声音输出菜单选择。

注

- 部分 LG 电视和回音壁型号适用。
- 其根据电视支持的音频编解码器来运行。
- 此功能仅在电视连接 HDMI 电缆或连接支持 LG WOWCAST 内含功能的电视时可用。
- 务必确保电视上启用了 e-ARC。
- 电视上显示的信息可能因型号而异。
- 有关设置的更多详细信息，请参阅电视说明书。

借助 WOW Orchestra 使用 PSW 模式

PSW（定制化声音精灵）模式是 LG 电视提供的定制化声音模式，可借助 WOW Orchestra 功能使用该模式。

LG 电视提供的定制化声音模式，通过人工智能深度学习技术，分析用户选定的声音来源，以设置为偏好的最佳声音。

注

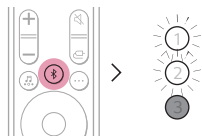
- 有关设置的更多详细信息，请参阅电视说明书。
-

通过蓝牙连接

蓝牙是一项无线连接您身边电子产品的技术。
通过蓝牙将产品连接到电视，畅享高质量的电视音频。

无线连接后观看电视

❶ 按下产品蓝牙配对  按钮。片刻之后，LED1 和 LED2 闪烁白灯。



-
- ❷ 按下电视遥控器上的**设置**按钮并进入 [声音选项] 菜单，可将声音输出选项设置为 [蓝牙]。
 - ❸ 找到并点击“LG_Speaker_S95TR_XXXX”。
 - ❹ 在本产品通过**蓝牙**连接至电视时，LED1 和 LED2 白灯长亮。

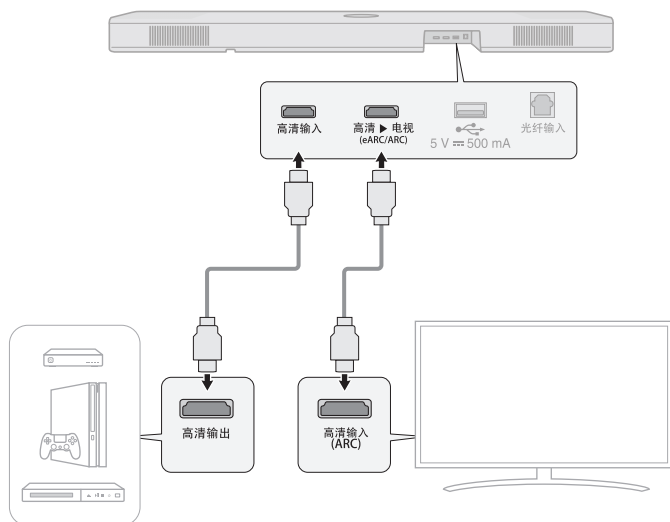
连接外部设备

使用高清线连接

使用高清线连接电视和外部设备（游戏机、DVD 播放器等）并尽享深沉且饱满的音效。

通过高清连接外部设备（方法 A）

- 1 连接机顶盒、DVD 或蓝光播放器等外部设备。按照下图所示，将设备的高清输出端口连接到产品背面的高清输入端口。
- 2 使用高清线将产品背面的高清 ▶ 电视 (eARC/ARC) 端口连接到电视上的高清输入 (ARC) 端口。



3 重复按下**功能**  按钮，直到 LED1 亮起金黄色灯。



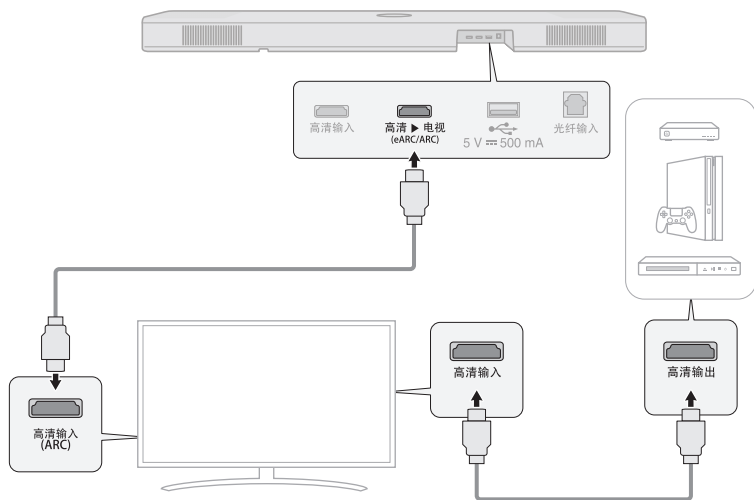
4 外部设备正确连接至产品后，您会听到设备发出的声音。

注

- Dolby Atmos® 或 DTS:X® 音效支持 5.1.3 声道。连接后置音箱时，可支持 9.1.5 声道。
- 请在外部设备（如蓝光播放器或电视）的设置菜单中查看音频输出设置。音频输出应设置为 [无编码]、[比特流]、[自动] 或 [直通]。更多有关如何设置输出的信息，请参阅外部设备用户手册。
- 使用带有高清标识的认证线缆。

通过高清连接外部设备（方法 B）

- 1 连接机顶盒、DVD 或蓝光播放器等外部设备。按照下图所示，将设备的高清输出口连接到电视上的高清输入端口。
- 2 使用高清线将产品背面的高清 ▶ 电视 (eARC/ARC) 端口连接到电视上的高清输入 (ARC) 端口。



- 3 重复按下功能  按钮，直到 LED1 亮起白灯。



- 4 外部设备正确连接至产品后，您会听到设备发出的声音。

注

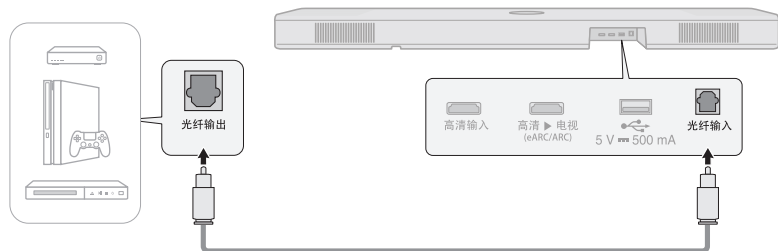
- 可能会没有声音，具体取决于所连接的电视的规格。建议直接将外部设备连接到产品。（→ 请参照第 38 页的“通过高清连接外部设备（方法 A）”。）

使用光纤线连接

使用光纤线连接电视和外部设备（游戏机、DVD 播放器等）并尽享深沉且饱满的音效。

使用光纤线连接外部设备

- 1 使用光纤线将产品背面的光纤输入端口连接到外部设备（如电视、蓝光播放器）的光纤输出端口，如图所示。



- 2 重复按下功能  按钮，直到 LED1 亮起白灯。



将产品当作音响系统使用

通过蓝牙连接

您可以播放蓝牙设备上存储的音乐文件，也可以运行音乐应用程序，然后使用本产品聆听音乐。


请先查看以下内容。

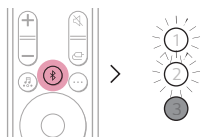
- 需连接至产品的蓝牙设备应达到以下规格。
 - 蓝牙 5.1 技术
 - 编解码器：SBC、AAC
- 将设备连接到产品的步骤可能因蓝牙设备类型和型号而异。更多有关如何连接设备的信息，请参阅外部设备用户手册。

在智能手机的设置菜单中选择 [蓝牙]。

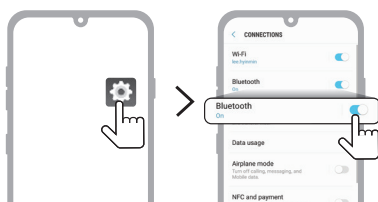
设置菜单项可能因智能手机制造商和型号而异。

1 打开产品。

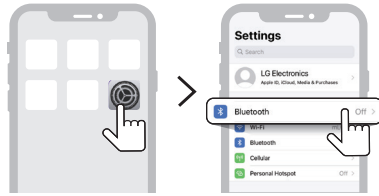
2 按下产品蓝牙配对  按钮。片刻之后，LED1 和 LED2 闪烁白灯。



3 点击智能手机上的设置  /  按钮并选择蓝牙。




(Android 手机)

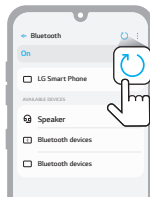


(iPhone)

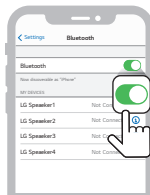
- 4 打开蓝牙功能。(关 > 开)
- 5 您将在智能手机上看到可连接设备的列表。找到并点击“LG_Speaker_S95TR_XXXX”。



- 6 在产品通过蓝牙连接至您的智能手机后，LED1 和 LED2 白灯长亮。
- 7 如果未找到产品“LG_Speaker_S95TR_XXXX”，则点击 Android 智能手机屏幕右上方的刷新  按钮，或者在 iPhone 上关闭蓝牙并再次打开。

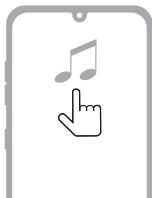


(Android 手机)

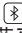


(iPhone)

8 在智能手机上运行音乐应用程序并聆听音乐。



注

- 蓝牙设备距离产品越近，连接效果越好。
 - 如果按下本产品的**产品蓝牙配对**  按钮并选择了**蓝牙**选项，但无法连接至**蓝牙**设备，LED1 和 LED2 将闪烁白灯 3 分钟。查看**蓝牙**设备的状态。
 - 使用**蓝牙**时，应将音量调至合适的音量。
 - 在本产品的**蓝牙**名称“LG_Speaker_S95TR_XXXX”中，“XXXX”为随机生成的四位数字和字母组合。
-

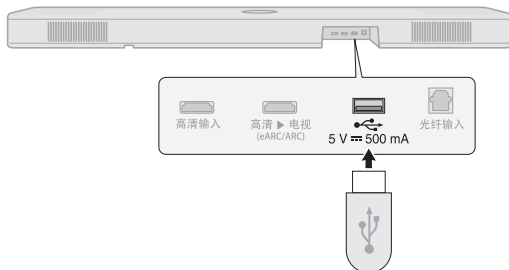
连接到 USB 存储设备

将内含音乐文件的 USB 存储设备连接到产品，畅享优质音效。

将产品连接到 USB 存储设备

1 将 USB 存储设备插入产品背面的 USB 端口。

- 本产品无法播放使用 USB 集线器或 USB 数据线连接的任何装备。
- 本产品无法连接到任何需要安装单独设备驱动器的USB存储设备、USB型MP3播放器或读卡器。



2 重复按下功能 , 直到 LED1 灯亮起紫灯。



3 按下遥控器上的播放/暂停  按钮，即可畅享音乐盛宴。



(暂停)



(播放)

注

- 建议购买单独的 USB 连接器转换器，以便轻松插拔 USB 存储设备。
- 购买带有 USB 2.0 延长线的 USB 连接器转换器。
- 存储量大的 USB 设备可能需要数分钟时间才能将文件浏览完毕。
- LG Electronics 对任何数据丢失概不负责。请始终对 USB 存储设备上的数据进行备份，尽可能降低数据丢失造成的损失。
- 仅支持 FAT16/FAT32/NTFS 格式。不支持 exFAT 格式。
- 仅将本产品的 USB 端口用于播放媒体文件。您不能使用 USB 端口为外部设备充电。

支持的 USB 存储设备

- MP3 播放器
- Flash MP3 播放器
- USB 闪存设备
- USB 2.0

本产品可能无法识别部分 USB 存储设备。

可播放文件标准

文件扩展名	采样率/比特率
MP3	32 kHz - 48 kHz / 8 kbps - 320 kbps
AAC	32 kHz - 48 kHz / 8 kbps - 320 kbps
OGG	32 kHz - 48 kHz / 64 kbps - 320 kbps

文件扩展名	采样率
FLAC (16 位/24 位)	32 kHz、44.1 kHz、48 kHz、88.2 kHz、96 kHz、176.4 kHz、192 kHz
WAV (16 位/24 位)	32 kHz、44.1 kHz、48 kHz、88.2 kHz、96 kHz、176.4 kHz、192 kHz

- 可播放文件数量：最多 2000 个
- 最大文件夹数量：最多 200 个
- 本产品无法播放受 DRM（数字版权管理）保护的的文件。
- 本产品无法播放 USB 存储设备上的视频文件。

使用 LG ThinQ 应用程序

操控设备功能

运行 LG ThinQ 应用程序。无需遥控器即可轻松设置 [音效] 和 [夜间模式] 和调节各个音箱的音量。

点按第一个界面上的设置  按钮 更改回音壁的设置。



使用房间校准

该技术可以通过分析产品输出的声音来进行音频设置的微调。请注意，开启“房间校准”时，产品可能会发出比预期更大的声音。



注

- 部分菜单可以添加至主页卡片中，使用菜单更方便。

请先查看以下内容。

- 注意，部分功能、规格、应用程序、服务和/或内容（“功能”）可能在部分国家不可用。功能可能因国家而异，如有变更，恕不另行通知。此功能可能在部分语言版本中不可用。请前往 lg.com，了解不同国家的服务状态。

搭配 Apple AirPlay 使用

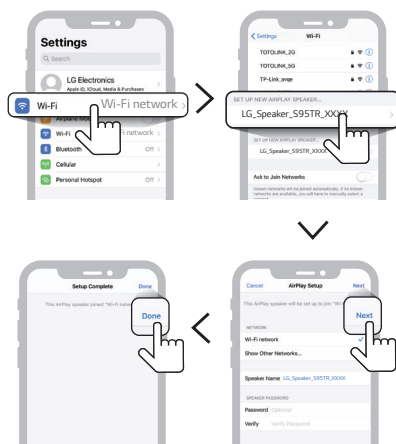
本产品可让您通过 AirPlay 畅听 iOS 设备上的音乐。

注

- 确保本产品和您的 iOS 设备连接至相同 Wi-Fi 网络。
- 确保 iOS 设备运行的是 iOS 11.4 或更新版本。
- 支持 AirPlay 2 的音箱需流式传输至多个音箱。

使用 iOS 设备的 Wi-Fi 网络设置

- 1 按下电源  按钮打开产品。
- 2 在 iOS 设备上，选择**设置**，然后选择 **Wi-Fi**。
- 3 在设置新的 AIRPLAY 音箱上选择“LG_Speaker_S95TR_XXXX”。
- 4 确保已选择家用路由器。在此步骤中，您可以更改所选的产品名称，并且还可以设置一个密码。完成设置后，选择“下一步”
- 5 选择“完成”



通过 AirPlay 收听音乐

从控制中心：

- ❶ 在 iOS 设备上打开控制中心。
- ❷ 点击 AirPlay (📶)。
- ❸ 选择您的产品，收听音乐。您可以选择一个或多个支持 AirPlay 2 的音箱。

从音乐播放器应用程序：

- ❶ 打开音乐播放器应用程序。
- ❷ 点击 AirPlay (📶)。
- ❸ 选择您的产品，收听音乐。您可以选择一个或多个支持 AirPlay 2 的音箱。



Apple®、AirPlay®、iPad®、iPad Air®、iPad Pro® 和 iPhone® 为 Apple Inc. 在美国和其他国家注册的商标。

使用“Works with Apple”标志意味着该配件是专门搭配此标志认证技术使用的，且已经过开发人员的认证，符合 Apple 性能标准。

若要操控此款支持 AirPlay 2 的音箱，则需使用 iOS 11.4 或更新版本。

壁挂式安装产品

■ 壁挂式安装前检查事项

您可以将本产品和无线后置音箱安装在墙上。

将产品和无线后置音箱安装到墙上时，请按照如下说明操作。

请先查看以下内容。

- 壁挂式安装好之后连接外部设备和线缆会有一定的难度。首先，在将产品安装在墙上之前，采用适当的连接线将外部设备连接到产品。
- 将产品安装在墙上时请注意以下事项。安装过程中可能会发生产品损坏或人身伤害。
 - 请勿将物品置于壁挂式产品之上。
 - 使用固定螺钉将产品牢牢固定在墙上，使其不会掉落。
 - 确保儿童够不到。拉动或摇晃已装好的产品可能会使其掉落。
- 产品顶部也有音箱。将产品安装在电视下方时，请安装在距离电视底部 10 厘米处。
- 安装时，请确保提供的所有螺钉都已安装。如果螺钉未完全拧紧，产品则有可能倾斜或翻倒，造成损害。紧固螺钉时用力过大可能导致螺钉因螺钉接头磨损而脱落。

安装产品所需的组件

回音壁



挂墙支架



回音壁螺钉



挂墙支架安装指南



安装无线后置音箱所需的组件

无线后置音箱



挂墙支架



无线后置音箱螺钉



单独售卖

支架螺钉



膨胀管

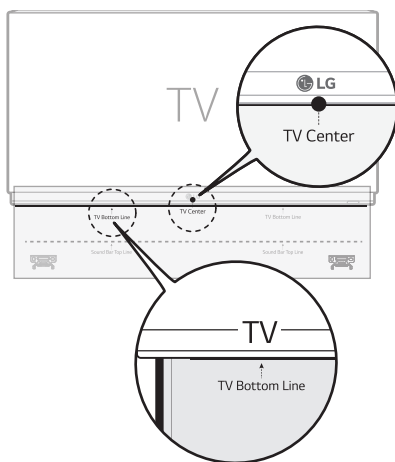


注

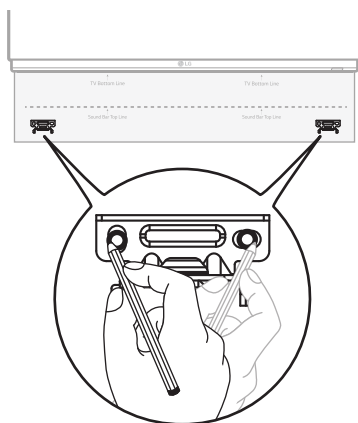
- 不提供用于安装产品的螺钉和膨胀管。建议安装时采用 Hilti (HUD-1 6 x 30)。
-

壁挂式安装产品

- 1 在产品包装中找到挂墙支架安装指南。
- 2 将挂墙支架安装指南上的“TV Bottom Line”与电视底部对齐并将其固定到墙上。将壁挂式电视的中心与安装指南中标记的“TV Center”对齐。

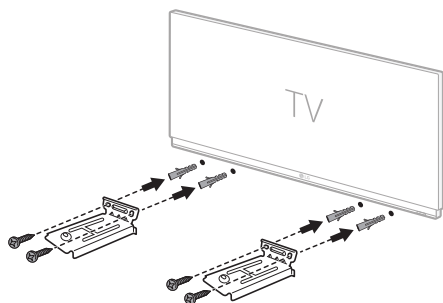


- 3 用笔在安装指南上标记出用于固定挂墙支架的螺钉孔位置。

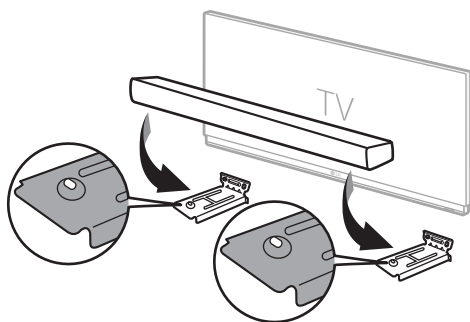


- 4 在安装指南上的标记位置处钻出螺钉孔。
- 5 从墙上取下挂墙支架安装指南。

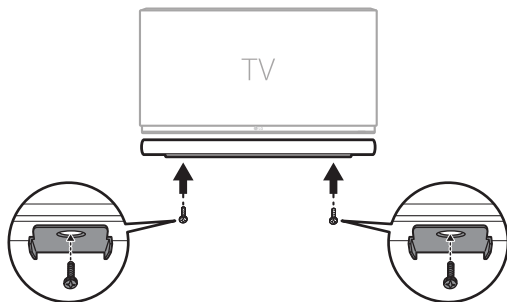
6 使用膨胀管和螺钉将支架牢牢固定在墙上。



7 将产品放置在支架上，使产品底部的螺钉孔与挂墙支架上的螺钉孔对齐。

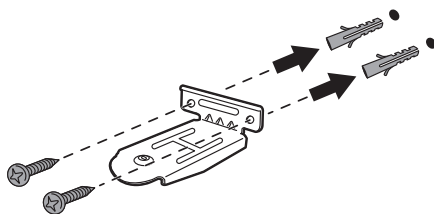


8 使用提供的螺钉将产品牢牢固定在挂墙支架上。

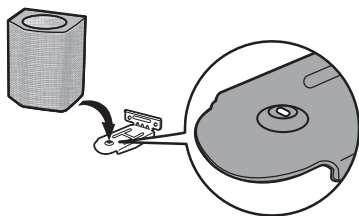


壁挂式安装无线后置音箱

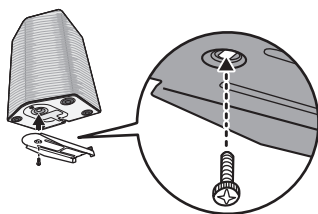
- 1 检查安装无线后置音箱的位置。
- 2 使用膨胀管和螺钉将支架牢牢固定在墙上。



- 3 将无线后置音箱置于支架上。将音箱放置在支架上，使音箱底部的螺钉孔与挂墙支架上的螺钉孔对齐。



- 4 使用固定螺钉将无线后置音箱牢牢固定在挂墙支架上。



安全注意事项

安全与监管



小心：为了降低触电风险，切勿把机盖（或后板）拆除。机内并无用户可自行修理的零部件。如需维修请联系专业的维修人员。



三角形内带有闪电符号的标志是用于提醒用户，产品外壳内存在未绝缘的危险电压，其强度可能足以对人员造成触电风险。



三角形内带有感叹号的标志是提醒用户，随产品一起提供的印刷品中包含重要的操作和维护（维修）指南。

警告：

- 为避免引起火灾或发生触电意外，切勿将本产品置于雨水或潮湿处。
- 不要将本产品放置在狭窄的空间中，例如书柜或类似的空间。

小心：

- 切勿在本产品周围使用高电压产品（例如：电蝇拍）。本产品可能会因电击出现故障。
- 不得将点燃的蜡烛等明火源放置于本产品上。
- 请勿挡住任何通风孔。请根据制造商的说明进行安装。机壳上的槽和开孔供通风之用，以确保产品能够可靠工作并防止内部过热。严禁将产品放置在床上、沙发、地毯或其它类似物体表面导致通风口被阻塞。本产品不能采用内置式安装，如安装在书架或其它架子上，除非能够充分通风或者遵守了制造商的说明书中的指导。
- 本产品不能暴露在水中，也不能滴入或溅入水分。也不能将任何装有液体的物品如花瓶放置在产品上。
- 有关产品标识和电源额定值等安全标记信息，请参照本产品底部或其它侧面的主标签。
- 注意请勿将儿童的手或其它物品放置在音箱的通风口处。
 - 音箱通风口：音箱上用于丰富低音的孔。

电源线注意事项

电源插头作为断开电源的装置。在紧急情况下，电源插头必须能够方便拔下。

请查看此用户手册中的规格页并确认当前要求。

请勿让壁装电源插座过载。壁装电源插座过载、松动或损坏、电源线延长、电源线磨损、电源线损坏或出现裂纹都会产生危险。出现任何一种情况都会导致触电或火灾。请定期检查产品电源线，如果有损坏的迹象，拔下插头，停止使用此产品，然后由经授权的服务中心用正确的部件进行更换。

保护电源线不受物理或机械破坏，如缠绕、弯曲、挤压、夹在门里或者在上面踩踏。注意保护好插头、壁装电源插座和电器电源线引出部位。

适用于使用电池的型号

本产品配有便携式电池或蓄电池。

小心：如果替换电池的类型错误，可能会有发生火灾或爆炸的风险。

内置电池的型号

不要在气压低于 11.6 kPa 和海拔高于 15000 m 处储存或运输。

- 更换错误型号的电池会破坏保护措施（例如，某些锂电池类型）；
- 将电池丢入火中或热烤箱中，或物理挤压或切割电池，可能导致爆炸；
- 将电池放在极高温度的环境中，可能会导致爆炸，或易燃液体/气体泄漏；
- 电池处于极低的气压下，可能导致爆炸或易燃液体或气体泄漏。

符号

~：指交流电（AC）。

≡：指直流电（DC）。

回：指二类电器双重绝缘标识。

⏻：指电源。

I：指“开”（电源）。

⚡：指危险电压。

本产品包含型号核准代码为CMIIT ID: 2018AJ5808的无线电发射模块

微功率短距离无线电发射设备警示语：

（一）符合“微功率短距离无线电发射设备目录和技术要求”的具体条款和使用场景，采用的天线类型和性能，控制、调整及开关等使用方法；

（二）不得擅自改变使用场景或使用条件、扩大发射频率范围、加大发射功率（包括额外加装射频功率放大器），不得擅自更改发射天线；

（三）不得对其他合法的无线电台（站）产生有害干扰，也不得提出免受有害干扰保护；

（四）应当承受辐射射频能量的工业、科学及医疗（ISM）应用设备的干扰或其他合法的无线电台（站）干扰；

（五）如对其他合法的无线电台（站）产生有害干扰时，应立即停止使用，并采取措施消除干扰后方可继续使用；

（六）在航空器内和依据法律法规、国家有关规定、标准划设的射电天文台、气象雷达站、卫星地球站（含测控、测距、接收、导航站）等军民用无线电台（站）、机场等的电磁环境保护区域内使用微功率设备，应当遵守电磁环境保护及相关行业主管部门的规定；

（七）禁止在以机场跑道中心点为圆心，半径5000米的区域内使用各类模型遥控器；

（八）微功率设备使用时温度(0~60度)和电压(3.3V)。

防止产品误用

为防止产品误用，请确保检查以下内容。

安装产品的注意事项

- 请勿将产品安装在表面晃动或倾斜等不稳定或震动的场所。将产品安装在稳固和平坦的表面。
 - 否则，产品可能会跌落或倾斜，进而导致人身伤害。
 - 如果将产品安装在不稳定的表面，产品可能无法正常工作。
- 如果将产品安装在家具或架子上，请确保产品的底部正面不会突出来。请始终使用尺寸合适的单件家具或层架。
 - 否则，产品可能会失去平衡并跌落，从而导致人身伤害或产品损坏。
- 请将产品安装在安全的地方。否则，儿童可能会碰到产品边缘而受伤。
- 请将产品安装在不受电磁干扰的地方，以便正确操作。
- 如果将产品安装在不符合一般使用条件的地方，可能会引起无法预料的质量问题。因此，将产品安装在此类位置之前，请确保先联系服务中心。
- 请勿将产品放置于温度过高（高于 40 °C）或过低（低于 5 °C）的地方，也不要放在过于潮湿的地方。
- 避免阳光直接照射或接近热源的地方，例如加热器旁。请勿在产品附近使用或存放易燃喷雾或物质。
 - 否则，可能存在爆炸或火灾危险。
- 请勿将产品安装在过于潮湿、灰尘或煤烟过多的地方。
 - 否则，可能会导致火灾或触电事故。
- 请勿将产品安装在狭窄的地方，如通风不良的书架内。请勿用桌布或帘子遮盖产品。
 - 否则，可能会使产品温度升高，从而导致故障或火灾。
- 请将产品的电源插头连接至易于插拔的电源插座。
 - 在产品起火或出现其他问题时，请务必迅速拔下电源。
- 请勿将多台产品同时连接至单一电源出口。
 - 否则可能导致过热，引发火灾。

使用产品的注意事项

- 请勿在操作期间抬起或移动产品。
 - 否则，可能会导致故障。
- 移动产品时，请拔下电源线和连接到产品的所有电缆。
 - 否则，可能会导致火灾或触电事故。
- 如果发现烟雾或闻到奇怪的气味，请立即停止使用产品。在此情况下，请立即关闭电源，拔下电源插头并联系服务中心。
 - 使用此情况下的产品可能导致火灾或电击。
- 请勿将硬币、发夹等金属品或纸、火柴等易燃物品放进产品中。请确保禁止孩子的此类行为。
 - 否则，可能会导致故障。
- 如果产品中进入了异物，请断开电源插头并联系服务中心
- 请勿将重物放在产品之上。
 - 否则，可能会导致倾斜或跌落，从而造成人身伤害。
- 请确保儿童不会趴在产品上或坐在上面。
 - 否则，产品可能会倾斜或跌落，从而造成人身伤害。请确保禁止孩子的此类行为。
- 雷雨期间请拔下电源插头。
 - 否则，可能会导致火灾。
- 请勿将带液体的容器放在产品上，如花盆、罐子、化妆品或药物等。
 - 否则，可能会因为容器跌落而引发火灾、触电或人身伤害。
- 请确保电源插头连接牢固。请勿使用产品指定额定电压之外的电压。
 - 不安全的电源连接可能会引发火灾。
- 电源插头连接到插座时，请勿将筷子等导电物插入产品另一侧的凹槽中。将电源插头拔出插座后，请勿立即去触碰。
 - 否则，可能会导致触电。
- 请用干燥的双手去拿握电源插头。
 - 否则，可能会导致触电。
- 拿握电源线等产品电缆时，请勿移动或推动产品。
 - 否则，电缆可能会受损，从而导致故障或引发火灾或触电事故。
- 在移除插在产品上的电缆时，请确保拿握电缆末端的连接器。请勿握住电缆线。
 - 否则，可能会导致人身伤害，或产品跌落从而造成故障。
- 请勿将产品放在受热的地方，例如加热器附近。
 - 否则，可能会导致火灾或故障。
- 请勿拆卸、维修或改装本产品。
 - 否则，可能会导致故障，从而引发火灾、触电或人身伤害事故。
- 请将塑料包装放在幼童接触不到的地方。
 - 否则，塑料包装可能会导致幼童窒息。
- 请勿将物品掉落在产品上或撞击产品。请将产品放置在远离剧烈振动或有磁铁的地方。
- 请勿损坏、改装、弯曲、扭曲或加热电源线。
 - 否则，这会损坏电源线，从而导致火灾或触电事故。
- 如果长期不使用产品，如离开家时，请将电源线从电源插座上拔下。
 - 如果灰尘堆积，可能会导致发热，并因短路而导致火灾或触电事故。
- 请勿将废旧电池与普通垃圾一起处理。请分开处理。
 - 否则，可能存在爆炸或火灾危险。

- 请勿在本产品周围使用高压产品。（例如，电蚊拍）
 - 本产品可能因触电而发生故障。
- 将电源插头拔出插座后，请勿立即去触碰。
 - 否则，可能会导致触电。
- 请将电源插头连接到接地插座或延长线上。（这不适用于没有接地的产品。）
 - 否则，可能会因短路而导致故障或触电事故。
- 如果产品带有通风口，产品可能会导致通风口变热。通风口发热时请勿碰触。发热并非产品故障，不会导致任何故障。因此，您可放心使用该产品。
- 请勿损坏电源线、交流适配器或电源插头。请勿将重物放在电源线或交流适配器上。
 - 否则，可能会导致火灾或触电事故。
- 如果在电源插头、交流适配器或电源插座发现灰尘，请彻底擦拭干净。
 - 否则，可能会导致火灾。
- 如果产品带有电源线或交流适配器，请仅使用 LG Electronics 提供的原装电源线和交流适配器。
 - 否则，可能会导致火灾或触电事故。
- 使用头戴式耳机或入耳式耳机时，请勿将音量调得太高或使用时间过长。[这只适用于支持头戴式耳机或入耳式耳机的型号]
 - 否则，可能会损坏您的听力。
- 该产品的软件可以更新。更新软件时，请勿关闭产品的电源。更新完成后，产品电源会自动关闭。
 - 如果您在更新软件期间关闭产品电源，可能会导致产品故障。

以下内容仅适用于带遥控器的型号。

- 请勿让儿童使用遥控器。请将遥控器放在幼童接触不到的地方。
- 请勿让儿童将遥控器放入嘴中。请确保不会让儿童吞下遥控器的盖子或电池。如果儿童吞食，请立即咨询医生。
- 请注意儿童可能会因踩到遥控器盖而受伤。
- 清除产品和遥控器盖之间的障碍物，以便顺畅操作遥控器。

以下内容仅适用于使用光盘的型号。

- 请勿将手插入光盘驱动器或用力拔出。
- 请确保儿童不要将手插入光盘驱动器。

以下内容仅适用于能够观看视频的型号

- 如果睡眠不足或饮酒后，请勿观看 3D 视频。
 - 一些 3D 视频可能会让人感到惊讶和兴奋。
- 如果在观看视频时出现以下症状，请立即停止观看并休息。
 - 如果有任何症状持续，请咨询医生。眩晕、眼睛或脸部有灼烧感、无意识动作、痉挛、意识模糊、意识混乱、迷失方向以及恶心等。
- 在观看视频或游戏里的某个画面或带有特定图案或闪光的视频时，您可能会出现癫痫发作等症。如果您或您身边的人有癫痫发作病史，请在观看前咨询医生。
- 观看 3D 视频时，请清除四周脆弱或可能造成伤害的物品。
 - 如果您误将 3D 视频当做真实情况或因惊讶而移动身体，可能会伤害您或您身边的人，也可能损坏您身边的物品。

清洁产品的注意事项

- 清洁时，请勿将水直接喷洒在产品上。
 - 否则，可能会导致火灾或触电事故。
- 清洁产品时，请确保先取下电源线，然后用干布轻柔地擦拭产品表面。清洁产品时，请勿使用化学剂或清洁剂。它们可能会损坏产品表面或剥脱产品表面的油漆（苯、油漆等）。

报告产品故障之前

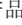
故障排除

如果您在使用产品时遇到以下问题，请再次检查，因为它们可能不是故障。

一般错误

问题	解决方案
产品无法正常工作	<ul style="list-style-type: none">拔掉电源线以及电视、超低音音箱等外部设备与产品的连接线缆，然后重新插入。重置产品后，再次连接智能手机和 Wi-Fi。（→ 请参照第 16 页的“通过 LG ThinQ 应用程序与产品连接”。）（请注意，之前的产品设置可能会丢失。）
不能开机	<ul style="list-style-type: none">电源线是否正确插入插座？<ul style="list-style-type: none">将电源插头正确连接到插座。
没有声音	<ul style="list-style-type: none">音量是否设置为最小？<ul style="list-style-type: none">按下遥控器上的音量 + - 按钮，提高音量。如果使用机顶盒、移动设备或蓝牙设备等外部设备，则调节外部设备的音量。静音功能是否已激活？<ul style="list-style-type: none">如果所有 LED 灯闪橙灯，则静音功能为打开状态。按下静音 ⊗ 按钮解除静音。是否根据连接的外部设备选择了正确的产品功能？<ul style="list-style-type: none">按下功能 ⊗ 按钮查看是否选择了正确的功能。
超低音音箱没有声音	<ul style="list-style-type: none">产品是否正确连接到无线超低音音箱？<ul style="list-style-type: none">如果无线超低音音箱上的 LED 灯闪绿灯或亮起红灯，则表示无线超低音音箱未连接。如果建立了连接，将显示绿灯。重新连接将产品连接到无线超低音音箱。（→ 请参照第 6 页的“连接产品”。）
遥控器不能正常工作	<ul style="list-style-type: none">使用遥控器时，将其对准产品正面。在产品周围 7 米半径范围内使用遥控器。必要时更换新的电池。
自动开关功能不起作用	<ul style="list-style-type: none">检查外部设备（如机顶盒、移动设备、蓝牙设备）的连接情况。
LG Sound Sync 不能正常工作	<ul style="list-style-type: none">检查您的电视是否支持 LG Sound Sync。检查电视是否通过光纤线正确连接到产品。<ul style="list-style-type: none">按下电视遥控器上的设置按钮，查看 [LG Sound Sync] 中的此项功能是否打开。

产品音量低

- 检查以下内容并更改相应设置。
 - 运行 **LG ThinQ 应用程序**，点击第一个界面上的 [声音设置]，并在 [声音输出] 菜单中将 [DRC] 功能更改为 [关]。
 - 产品连接到电视后，按下电视遥控器上的**设置按钮**，选择 [声音选项] 菜单，并将 [数字声音输出] 设置由 [PCM] 更改为 [自动] 或 [比特流]。
 - 如果产品连接到 DVD 播放器或蓝光播放器等播放设备，则前往所连接设备的设置菜单。将 [数字声音输出] 设置由 [PCM] 更改为 [主要直通] 或 [比特流]。将所连接设备的 [DRC] 设置为 [关]。
 - 如果产品夜间模式打开，则依次按下**设置**  按钮、**左/右**和**上/下**将其关闭。

产品无法识别 USB 存储设备

- 产品可能不支持 USB 存储设备的文件格式。将 USB 存储设备格式化并重新连接。格式化时请参阅产品支持的 USB 存储设备格式并选择适当的文件格式。（→ 请参照第 45 页的“连接到 USB 存储设备”。）

蓝牙设备无法配对

- 按下**蓝牙**设备上的设置按钮并检查**蓝牙**功能是否已启用。如果**蓝牙**已启用，将其关闭后打开，然后重试。
 - 移除产品与**蓝牙**设备之间的障碍物。
 - **蓝牙**配对（连接）可能无法正常进行，具体取决于**蓝牙**设备类型或周围的环境。
-

网络连接错误

问题	解决方案
产品无法连接到 LG ThinQ 应用程序。	<ul style="list-style-type: none">• 当受到其他使用无线电波的电器（如微波炉和医疗设备）所干扰时，连接可能会不顺畅。将产品安装在距离了其他家电 1 米处。• 关闭无线路由器并再次打开。• 检查智能手机的 Wi-Fi 功能是否打开。您可以在智能手机的设置中查看 Wi-Fi 连接状态。• 检查产品和智能手机是否连接至同一 Wi-Fi 网络。

产品未连接到 Wi-Fi 网络

- 您是否关闭了无线路由器并再次打开？
 - 关闭产品并再次打开。
 - 您是否安装了新的路由器？
 - 您将需要重新配置产品的网络设置。（→ 请参照第 16 页的“通过 LG ThinQ 应用程序与产品连接”。）
 - 您是否更改了无线路由器设置？
 - 如果路由器密码包含特殊字符（如 ` ' " + / \ ; : - _ ^ & () < >` 或表情符号，产品则有可能未连接。建议设置英文字母和数字组合作为密码。
 - 建议将无线路由器的安全类型设置为 WPA2。
 - 拔掉路由器，10 秒后插入。网络恢复后尝试连接。
 - 更改路由器上的无线通道有助于降低无线干扰。（以下是更改最常见路由器无线通道的方法。有关确切的细则，请参阅路由器说明书。）
 - ① 在智能手机、PC 或 MAC 上输入 IP 地址，或者使用安装向导 CD 进入路由器安装页面。路由器通过 Wi-Fi 或以太网线连接到网络的情况下方可如此操作。
 - ② 找到无线设置页面并更改 2.4 GHz / 5 GHz 网络的无线通道。如果“自动”通道已启用，则将其禁用并设置一个特定的通道。
 - 如果路由器通道为 2.4 GHz，6 ch / 11 ch
 - 如果路由器通道为 5 GHz，48 ch / 149 ch
 - ③ 保存设置并重启无线路由器。
 - 取下路由器的电源线，等待 5 秒后重新连接电源线。路由器启动完毕后，再次尝试连接。
-



应用程序错误

问题	解决方案
应用程序不能正常工作	<ul style="list-style-type: none">• 运行应用程序时是否出错？<ul style="list-style-type: none">- 检查设备电源是否打开。- 检查您想要运行的应用程序是否支持智能手机的操作系统。您可以访问应用程序厂商的官网，确认受支持的操作系统。- 检查是否安装有最新版应用程序。在 App Store 中搜索应用程序，查看其旁边是否出现更新按钮。如果不是最新版本，则点击更新按钮。• 如果错误仍未得到解决，请尝试使用安装有 LG ThinQ 应用程序 的其他智能手机进行连接。
Google Cast 无法正常运行	<ul style="list-style-type: none">• 如果 Google Cast 在安装回音壁后无法正常运行，可在 LG ThinQ 应用程序 中解决该问题。<ol style="list-style-type: none">① 确保智能手机和电视连接至同一 Wi-Fi 网络。② 安装并启动 LG ThinQ 应用程序。③ 启动 LG ThinQ 应用程序 后，按照以下步骤启用 Google Cast 功能。<ul style="list-style-type: none">- 在主页屏幕右上角输入 设置  → 输入“Google Cast 设置” → 输入“激活” → 单击“同意”按钮。
Alexa 登录无法正常工作	<ul style="list-style-type: none">• 当您在 LG ThinQ 应用程序 上选择 Amazon Alexa 登录时，是否出现错误？<ul style="list-style-type: none">- 从 Google Play 或 App Store 下载 LG Soundbar AlexaLoginManager 应用程序后，检查是否已安装该应用程序。- 检查手机网络是否正常。- 检查是否输入了 Amazon Alexa 的有效帐户和密码。★ 请注意，根据 Amazon 在特定国家的服务支持政策，此功能可能会受到限制。

无线连接中的问题


问题	解决方案
存在无线电干扰	<ul style="list-style-type: none">• 将产品和无线超低音音箱安装在尽量靠近彼此的地方。• 请勿将产品安装在金属家具之上。• 无线通信在弱信号区域可能无法正常工作。
蓝牙连接引起故障或发出噪音	<ul style="list-style-type: none">• 使用蓝牙时是否听到噪音或遇到故障？<ul style="list-style-type: none">- 请勿让身体任何部位接触到蓝牙设备或产品的收发器。- 请勿将蓝牙设备安装在墙上或隐蔽的地方。- 移除产品与蓝牙设备之间的障碍物。- 将蓝牙设备安装在靠近产品的地方。• 蓝牙设备距离产品太远，蓝牙可能会断开或者可能会出现故障。<ul style="list-style-type: none">- 将蓝牙设备安装在距离使用与产品相同频率的设备（如无线路由器、医疗设备和微波炉）1米以上的地方。

关闭演示模式

问题	解决方案
遥控器不起作用	<ul style="list-style-type: none">• 即使多次按下功能  遥控器不起作用• 是否反复看到白色、红色和绿色 LED 灯？<ul style="list-style-type: none">- 可能激活了产品上的演示模式。拔掉产品电源线并重新插入。- 如果遥控器仍不起作用，则长按回音壁上的功能  按钮约 5 秒。如果产品正常工作，则表示演示模式已关闭。

附录

规格

常规	
电源	请参阅主标签。
功耗	请参阅主标签。
尺寸（宽 x 高 x 深）	约 1250.0 mm x 63.0 mm x 135.0 mm（含底座）
工作温度	5 ° C 至 40 ° C
工作湿度	5 % - 80 % RH
USB电源	5 V  500 mA
可用的数字输入音频采样率	32 kHz、44.1 kHz、48 kHz、88.2 kHz、96 kHz、176.4 kHz、192 kHz
支持的数字输入音频格式	Dolby Digital、Dobly Digital Plus、Dolby TrueHD、Dolby Atmos、DTS Digital Surround、DTS-HD HRA、DTS-HD MA、DTS:X、PCM

输入/输出	
光纤输入	3.0 V (p-p)，（光纤音频连接端口）× 1
高清输入	19 针（A 型，高清 连接端口）× 1
高清 ▶ 电视（eARC/ARC）	19 针（A 型，高清 连接端口）× 1 配有 HDCP 2.3 的 4K 资源支持 4K 分辨率（支持 4K@120 Hz（YCbCr 4:2:0））

输出功率（RMS 总输出功率）	
总输出功率	810 W RMS
前置	(35 W + 35 W) RMS × 2（阻抗：6 Ω，THD 10 %）
中置	35 W RMS（阻抗：6 Ω，THD 10 %）
环绕（侧面）	35 W RMS × 2（阻抗：6 Ω，THD 10 %）
顶部	35 W RMS × 2（阻抗：6 Ω，THD 10 %）
顶部中间	35 W RMS（阻抗：6 Ω，THD 10 %）
后置	40 W RMS × 2（阻抗：4 Ω，THD 10 %）
后置环绕（侧面）	40 W RMS × 2（阻抗：4 Ω，THD 10 %）
后置顶部	40 W RMS × 2（阻抗：4 Ω，THD 10 %）
超低音音箱	220 W RMS（阻抗：3 Ω，THD 10 %）

无线超低音音箱	
电源	请参阅无线超低音音箱上的主标签。
功耗	请参阅无线超低音音箱上的主标签。
类型	单声道单扬声器
阻抗	3 Ω
额定输出功率	220 W RMS
最大功率	440 W RMS
尺寸（宽 x 高 x 深）	约 201.7 mm x 407.0 mm x 403.0 mm（含底座）

系统	
无线 LAN（互联网天线）	兼容 802.11a/b/g/n Wi-Fi 网络

无线后置音箱（每个）	
电源	请参阅无线后置音箱上的主标签。
功耗	请参阅无线后置音箱上的主标签。
类型	<ul style="list-style-type: none"> • 后置扬声器：单声道单扬声器 • 后置环绕（侧面）扬声器：单声道单扬声器 • 后置顶部扬声器：单声道单扬声器
阻抗	<ul style="list-style-type: none"> • 后置扬声器：4 Ω • 后置环绕（侧面）扬声器：4 Ω • 后置顶部扬声器：4 Ω
额定输出功率	<ul style="list-style-type: none"> • 后置扬声器：40 W RMS • 后置环绕（侧面）扬声器：40 W RMS • 后置顶部扬声器：40 W RMS
最大输出功率	<ul style="list-style-type: none"> • 后置扬声器：80 W RMS • 后置环绕（侧面）扬声器：80 W RMS • 后置顶部扬声器：80 W RMS
尺寸（宽 x 高 x 深）	约 159.0 mm x 223.0 mm x 142.0 mm

- 设计和规格若有变更，恕不另行通知。

注册商標和授權

所有商標和商業名稱均為其各自所有者的財產。



Dolby、Dolby Vision、Dolby Atmos 和 double-D 符號是 Dolby Laboratories Licensing Corporation 的註冊商標。Dolby Laboratories 授權製造。尚未發布的保密信息。版權所有 © 2012 - 2021 Dolby Laboratories。保留所有權利。



藍牙® 文字標記和標識為 藍牙 SIG, Inc. 所有的註冊商標，LG Electronics 對任何此類標記的使用均已獲得許可。

其它商標和商業名稱歸各自所有者所有。



詞語 HDMI、HDMI High-Definition Multimedia Interface (高清晰度多媒體接口)、HDMI 商業外觀和 HDMI 徽標均為 HDMI Licensing Administrator, Inc. 的商標或註冊商標。



有關 DTS 專利聲明，請參閱 <http://patents.dts.com>。經 DTS, Inc. 或 DTS Licensing Limited 許可生產。DTS、DTS:X 和 DTS:X 圖標是 DTS, Inc. 在美國和其他國家/地區的註冊商標或商標。© 2023 DTS, Inc. 保留所有權利。

网络服务相关的须知事项

第三方提供的所有信息、数据、文档、通信、下载内容、文件、文本、图像、照片、图形、视频、网络广播、出版物、工具、资源、软件、代码、程序、小程序、小工具、应用程序、产品和任何其他内容（“内容”）以及服务和产品（“服务”）均由制作以上内容和服务的服务提供商全权负责提供。

任何或所有内容和服务的持留、删除或中止不受限制，服务提供商通过 LG Electronics 产品提供的内容和服务的使用和访问状态随时会有更改，恕不事先通知。

如您对内容和服务有任何需求或问题，可访问服务提供商官网，了解最新信息。LG Electronics 对与内容和服务相关的消费者服务概不负责，且不承担任何义务。内容和服务方面的任何问题或要求应当由相应的内容和服务提供商直接解决。

明确说明，LG Electronics 对任何内容或服务，亦或者各项内容或服务的任何更改、删除或中止，概不承担任何责任，且不保证对此等内容或服务的使用或访问。

开源软件提示信息

欲获得GPL、LGPL、MPL及其他有义务公开包含本产品开源代码授权的源代码，及访问所有引用的许可条款、版权声明和其他相关文件请访问 <https://opensource.lge.com>。

LG 电子也可以在您支付相关费用（如介质费用、运输费和手续费）的条件下以 CD-ROM 的形式为您提供开源代码，如有需要请发送邮件至 opensource@lge.com 进行申请。

该产品发货之日起三年内收到此信息的任何人均有效。

产品处理

运输产品

请保存原始的运输纸箱和包装材料。如果您需要运输本产品，为最大限度地保护产品，请按照工厂的原始包装重新打包产品。

保持外表面清洁

- 请勿在产品附近使用挥发性液体，例如杀虫喷雾剂。
- 强压擦拭可能会损坏表面。
- 请勿让橡胶或塑料产品长时间接触本产品。

清洁产品

使用柔软干燥的布清理产品。如果表面非常脏，请用温和的清洁剂溶液蘸湿的软布轻轻擦拭。请勿使用酒精、汽油或稀释剂等强溶剂，否则可能会损坏产品表面。

