

MANUEL D'UTILISATION

# Moniteur IPS À DEL

(Moniteur À DEL\*)

\* Les moniteurs à DEL de LG sont des moniteurs ACL avec rétroéclairage à DEL.

Veuillez lire ce manuel attentivement avant d'utiliser l'appareil et conservez-le pour pouvoir vous y reporter ultérieurement.

34UC89G

# TABLE DES MATIÈRES

## LICENCE.....3

## ASSEMBLAGE ET PRÉPARATION. 4

- Composition du produit ..... 4
- Pilotes et logiciels pris en charge..... 5
- Description du produit et des boutons..... 6
  - Comment utiliser le bouton du joystick
  - Connecteur d'entrée
- Déplacement et soulèvement du le moniteur.. 8
- Installation du moniteur ..... 10
  - Assemblage du support
  - Installation sur un bureau
  - Réglage de la hauteur du support
  - Réglage de l'inclinaison
  - Rangement des câbles
  - Utilisation du verrou Kensington
  - Retrait du corps du support
  - Installation du support mural
  - Installation au mur

## UTILISATION DU MONITEUR... 20

- Connexion à un PC..... 20
  - Connexion HDMI
  - Connexion DisplayPort
- Connexion aux périphériques AV ..... 22
  - Connexion HDMI
- Connexion aux périphériques..... 22
  - Branchement du câble USB
  - Branchement d'un casque d'écoute
- Port réservé au service technique..... 24

## PARAMÈTRES D'UTILISATEUR 25

- Activation du menu principal..... 25
  - Fonctions du menu principal
- Paramètres utilisateur ..... 27
  - Paramètres du menu
  - Mode Jeux
  - Ajuster Jeu
  - Ajuster Image
  - Source d'entrée
  - Général

## DÉPANNAGE ..... 37

## CARACTÉRISTIQUES DU PRODUIT ..... 40

- Mode de réglage d'usine..... 42
- Moniteur G-SYNC..... 42
- Voyant d'alimentation..... 43

# LICENCE

Chaque modèle dispose de licences différentes. Consultez le site [www.lg.com](http://www.lg.com) pour en savoir plus sur les licences.



The terms HDMI and HDMI High-Definition Multimedia Interface, and the HDMI Logo are trademarks or registered trademarks of HDMI Licensing LLC in the United States and other countries.



VESA, VESA logo, DisplayPort compliance logo and DisplayPort compliance logo for dual-mode source devices are all registered trademarks of the Video Electronics Standards Association.



The SuperSpeed USB Trident logo is a registered trademark of USB Implementers Forum, Inc.

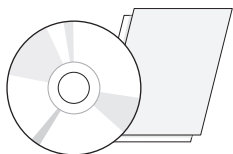


© 2017 NVIDIA Corporation. All rights reserved. NVIDIA G-SYNC are registered trademarks of NVIDIA Corporation in the U.S and other countries.

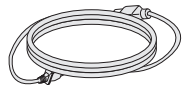
# ASSEMBLAGE ET PRÉPARATION

## Composition du produit

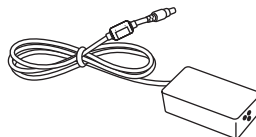
Veuillez vérifier que tous les éléments sont bien présents dans l'emballage avant d'utiliser le produit. S'il manque des éléments, contactez le détaillant auprès duquel vous avez acheté le produit. Notez bien que le produit et les éléments qui l'accompagnent peuvent avoir un aspect différent de ceux de l'illustration.



CD (Manuel de l'utilisateur / Logiciel / Guides) / Cartes



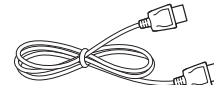
Cordon d'alimentation



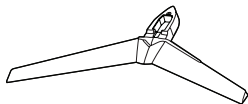
Adaptateur ca/cc



Câble USB 3.0



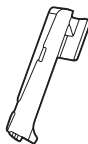
Câble DisplayPort



Base du support



Serre-câbles



Corps du support



Support de fil de souris



## ATTENTION

- Veillez à toujours utiliser des composants de LG afin d'assurer la sécurité et la performance de l'appareil.
- La garantie du produit ne couvre pas les dommages ou les blessures causés par l'utilisation de composants contrefaits.
- Nous vous recommandons d'utiliser les composants fournis.
- Si vous utilisez des câbles génériques non certifiés par LG, l'écran risque de ne rien afficher ou il pourrait y avoir du bruit dans l'image.



## REMARQUES

- Les composants peuvent différer de l'illustration.
- Les informations et caractéristiques contenues dans ce manuel peuvent être modifiées sans préavis, dans le but d'améliorer la performance de l'appareil.
- Pour l'achat d'accessoires en option, adressez-vous à un magasin de produits électroniques, rendez-vous sur un site d'achat en ligne ou contactez le détaillant auprès duquel vous avez acheté cet appareil.
- Le cordon d'alimentation fourni peut différer selon les régions.

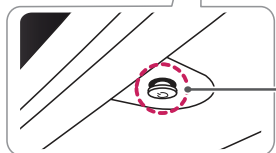
## Pilotes et logiciels pris en charge

Vérifiez les pilotes et les logiciels pris en charge par votre produit et reportez-vous aux guides sur le CD inclus dans l'emballage.

Pilotes et logiciels	Priorité d'installation	34UC89G
Pilote du moniteur	Recommandé	O
Pilote ASM	Requis	X
OnScreen Control	Recommandé	O
Dual Controller	Facultatif	X
True Color Pro	Facultatif	X

- Requis et recommandé : Vous pouvez télécharger et installer la plus récente version à partir du CD inclus ou du site Web de LGE ([www.lg.com](http://www.lg.com)).
- Facultatif : Vous pouvez télécharger et installer la plus récente version à partir du site Web de LGE ([www.lg.com](http://www.lg.com)).

## Description du produit et des boutons



### Bouton multidirectionnel/ Voyant d'alimentation

- Allumé : Sous tension
- Éteint : Hors tension

## Comment utiliser le bouton du joystick

Vous pouvez facilement contrôler les fonctions du moniteur en appuyant sur le bouton du joystick ou en le déplaçant vers la gauche/droite avec le doigt.

### Fonctions de base

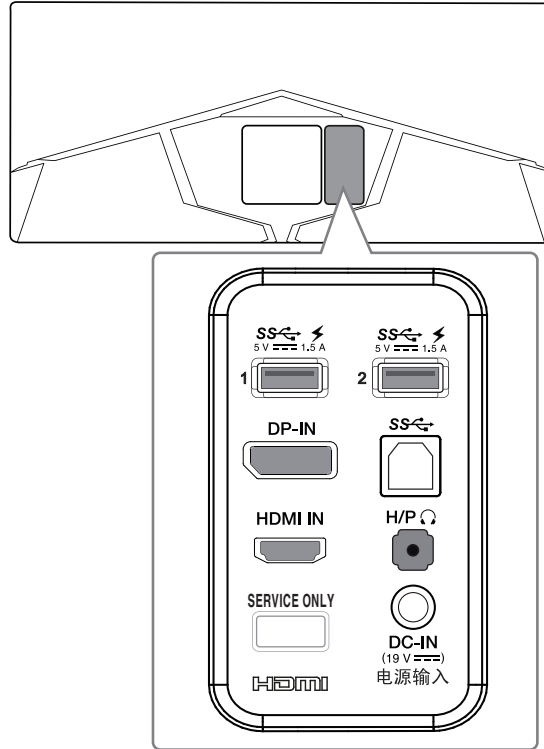
		<b>Marche</b>	Appuyez une fois sur le bouton du joystick pour allumer le moniteur.
		<b>Hors tension</b>	Appuyez de façon prolongée sur le bouton du joystick pour éteindre le moniteur.
		<b>Contrôle du volume</b>	Vous pouvez régler le volume en déplaçant le bouton du joystick vers la gauche/droite.



### REMARQUE

- Le bouton multidirectionnel se trouve en bas du moniteur.

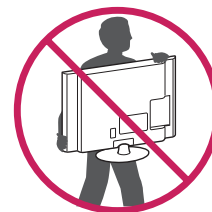
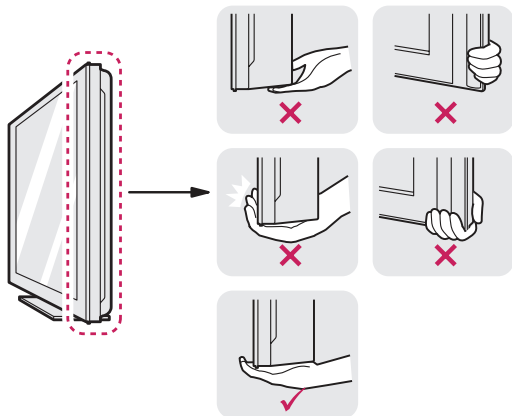
## Connecteur d'entrée



## Déplacement et soulèvement du le moniteur

Si vous souhaitez déplacer ou soulever le moniteur, suivez ces instructions pour éviter de le rayer ou de l'endommager et pour assurer un déplacement en toute sécurité, quelle que soit sa forme ou sa taille.

- Il est recommandé de placer le moniteur dans sa boîte ou son emballage d'origine avant de tenter de le déplacer.
- Avant de déplacer ou de soulever le moniteur, débranchez le cordon d'alimentation et tous les autres câbles.
- Maintenez fermement la partie inférieure et le côté du cadre du moniteur. Ne tenez pas le panneau directement.



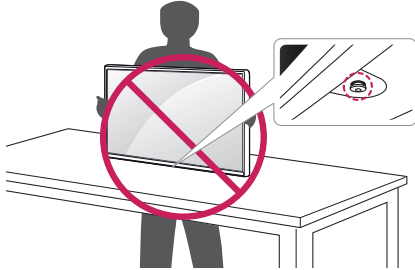
- Lorsque vous manipulez le moniteur, tenez-le de façon à ce que l'écran ne soit pas contre vous pour éviter de l'égratigner.
- Lorsque vous transportez le moniteur, ne l'exposez pas à des secousses ou à des vibrations excessives.
- Lorsque vous déplacez le moniteur, maintenez-le à la verticale, ne le tournez jamais latéralement et ne l'inclinez pas sur le côté.

### ATTENTION

- Évitez autant que possible de toucher l'écran du moniteur.
  - Vous risqueriez d'endommager l'écran ou certains pixels qui permettent de composer l'image.



- Si vous utilisez le panneau du moniteur sans la base du support, le bouton du joystick pourrait rendre le moniteur instable ou le faire tomber, ce qui pourrait endommager le moniteur ou vous blesser. Cela pourrait également entraîner des dysfonctionnements du bouton du joystick.



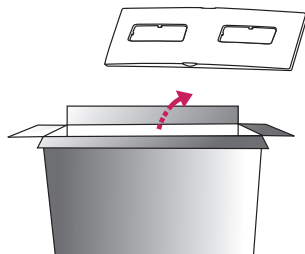
## Installation du moniteur

### Assemblage du support

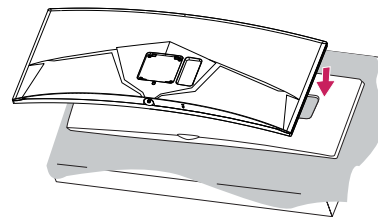


#### ATTENTION

- Pour protéger l'écran, posez-le face vers le bas sur la mousse pour écran fournie dans la boîte.

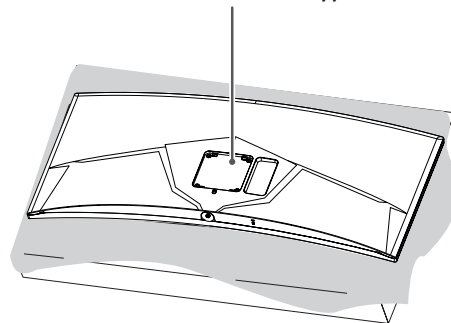


1

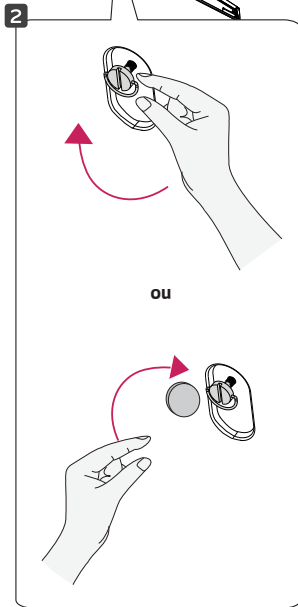
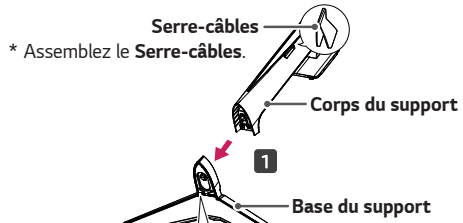


2

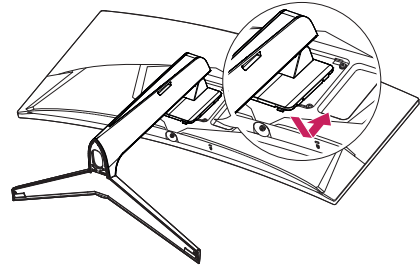
Zone de fixation du support



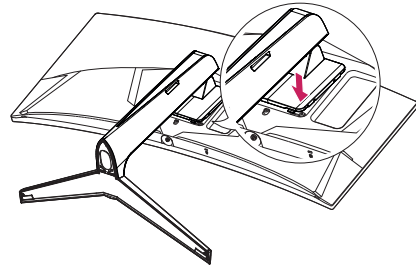
3



4

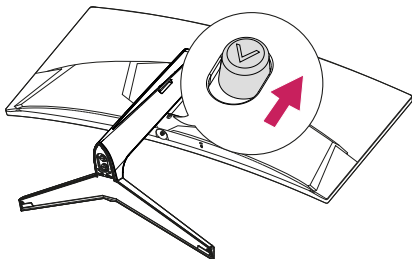


5



## ! REMARQUE

- Appuyez sur la base jusqu'à ce que le bouton soit en haut.

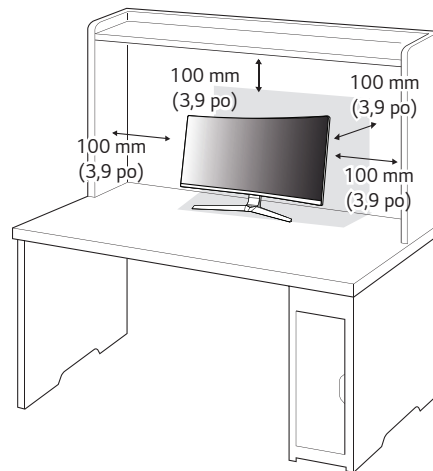


## ! ATTENTION

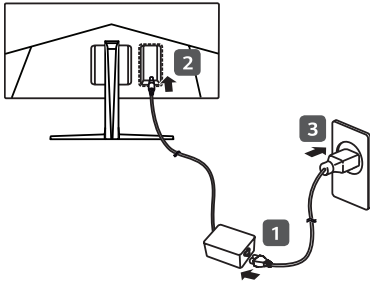
- Les illustrations de ce document représentent les procédures standards; elles peuvent donc différer de votre produit.
- Veillez à ne pas appliquer de substances étrangères (huiles, lubrifiants, etc.) sur les vis lors de l'assemblage du produit. (Vous pourriez endommager le produit.)
- Évitez de trop serrer les vis. Vous risqueriez d'endommager le moniteur. Les dommages provoqués de cette manière ne sont pas couverts par la garantie du produit.
- Ne portez jamais le moniteur à l'envers en le tenant uniquement par la base du support. Cela pourrait provoquer la chute du moniteur et entraîner des blessures.
- Lorsque vous soulevez ou déplacez le moniteur, ne touchez pas à l'écran. Toute pression exercée sur l'écran du moniteur pourrait l'endommager.

## Installation sur un bureau

- 1 Soulevez le moniteur et placez-le sur le bureau en position verticale. Laissez une distance d'au moins 100 mm (3,9 po) entre le moniteur et le mur pour assurer une ventilation adéquate.



- 2 Connectez l'adaptateur secteur au moniteur, puis branchez le cordon d'alimentation à la prise de courant.

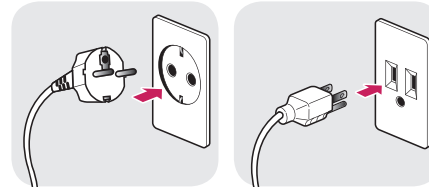


- 3 Pour allumer le moniteur, appuyez sur le bouton du joystick en bas de l'appareil.

### ATTENTION

- Débranchez toujours le cordon d'alimentation avant de déplacer ou d'installer le moniteur. Le non-respect de cette consigne peut provoquer une décharge électrique.

#### Précautions à prendre lors du branchement du cordon d'alimentation

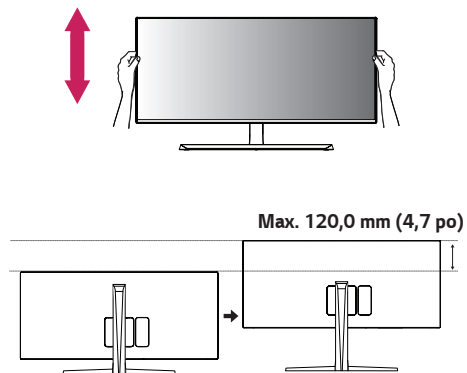


100 à 240 V ~

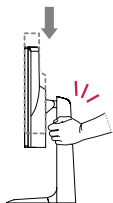
- Assurez-vous d'utiliser le cordon d'alimentation fourni avec l'appareil et de le brancher dans une prise murale mise à la terre.
- Si vous avez besoin d'un nouveau cordon d'alimentation, contactez votre détaillant local ou le distributeur le plus proche.

## Réglage de la hauteur du support

- 1 Placez le moniteur monté sur la base du support en position verticale.
- 2 Tenez fermement le moniteur à deux mains par souci de sécurité.



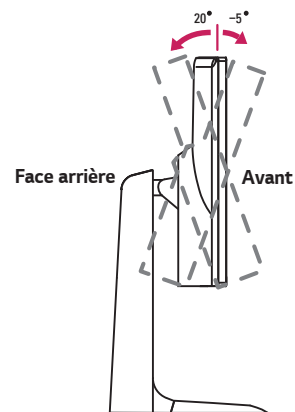
### AVERTISSEMENT



- Lorsque vous ajustez la hauteur de l'écran, ne posez pas les mains sur le corps du support pour éviter les blessures aux doigts.

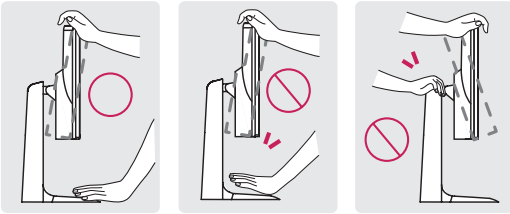
## Réglage de l'inclinaison

- 1 Placez le moniteur monté sur la base du support en position verticale.
  - 2 Modifiez l'inclinaison de l'écran.
- L'inclinaison de l'écran peut être modifiée de  $-5^\circ$  à  $20^\circ$  vers l'avant ou l'arrière pour bénéficier d'un confort visuel optimal.

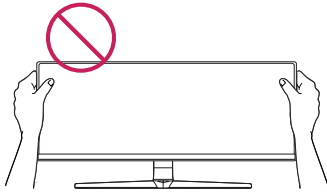


## ! AVERTISSEMENTS

- Afin d'éviter toute blessure aux doigts lorsque vous ajustez l'écran, ne tenez pas la partie inférieure du cadre du moniteur, tel qu'il est illustré ci-dessous.

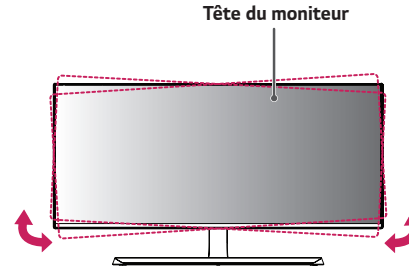


- Veillez à ne pas poser les doigts ou à ne pas les appuyer sur la surface de l'écran lorsque vous modifiez l'inclinaison du moniteur.



## ! REMARQUE

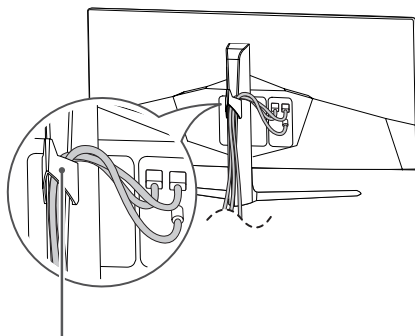
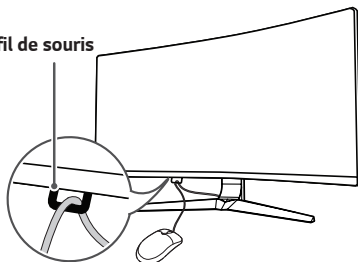
- Le côté gauche ou droit de la tête du moniteur peut être légèrement incliné vers le haut ou vers le bas (jusqu'à 3°). Réglez le niveau horizontal de la tête du moniteur.



## Rangement des câbles

Arrangez les câbles à l'aide du serre-câbles comme indiqué sur l'illustration.

Support de fil de souris



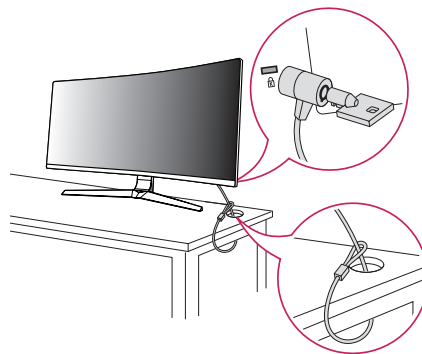
Serre-câbles

## Utilisation du verrou Kensington

Le connecteur du système de sécurité Kensington est situé dans la partie inférieure du moniteur.

Pour plus d'informations sur l'installation et l'utilisation de ce système de sécurité, consultez le manuel d'utilisation du verrou Kensington ou rendez-vous sur le site Web <http://www.kensington.com>.

Reliez votre moniteur à un bureau à l'aide du câble du système de sécurité Kensington.

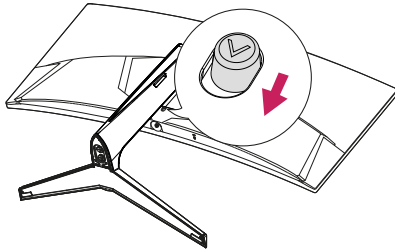


### ! REMARQUE

- Le système de sécurité Kensington est offert en option. Les accessoires en option sont offerts dans la plupart des magasins de produits électroniques.

## Retrait du corps du support

- 1 Déposez l'écran face vers le bas. Pour protéger l'écran contre les égratignures, couvrez-en la surface avec un linge doux.
- 2 Retirez la base du support de l'écran en appuyant sur le bouton au centre de l'arrière de l'écran, au bas.



## Installation du support mural

Ce moniteur présente les caractéristiques nécessaires pour l'ajout d'un support mural ou d'autres périphériques compatibles.

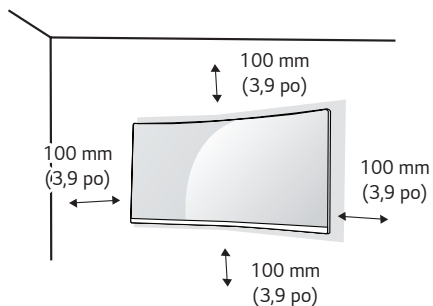
- 1 Placez le moniteur à plat, l'écran tourné vers le bas. Pour protéger le panneau de l'écran, recouvrez-le d'un chiffon doux ou du coussin de protection inclus dans l'emballage du produit.
- 2 Retirez les quatre vis à l'arrière de l'écran.
- 3 Placez le support mural sur le moniteur en faisant coïncider les trous de vis avec ceux du moniteur.
- 4 Serrez les quatre vis à l'aide d'un tournevis pour fixer la plaque à l'écran.

### ! REMARQUES

- Le support mural est vendu séparément.
- Pour plus d'informations sur l'installation, consultez le guide d'installation du support mural.
- Veillez à ne pas exercer une pression excessive lors du montage du support mural, cela pourrait endommager l'écran du moniteur.

## Installation au mur

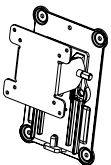
Installez le moniteur à une distance d'au moins 100 mm (3,9 po) du mur et laissez environ 100 mm (3,9 po) d'espace de chaque côté du moniteur pour garantir une ventilation correcte. Pour obtenir des instructions d'installation détaillées, demandez conseil à votre détaillant. Si vous souhaitez installer un support mural pivotant, consultez le manuel qui s'y rapporte.



Pour installer le moniteur à un mur, fixez un support de fixation murale (disponible en option) à l'arrière du moniteur.

Assurez-vous que le support mural est correctement fixé au moniteur et au mur.

- 1 Si vous utilisez des vis plus longues que le format standard, vous pourriez endommager l'intérieur de l'appareil.
- 2 Une vis non conforme à la norme VESA peut endommager le produit et provoquer la chute du moniteur. LG Electronics n'est pas responsable des accidents liés à l'utilisation de vis non standards.

<b>Support de fixation murale (mm)</b>	100 x 100
<b>Vis standard</b>	M4 x L10
<b>Nombre de vis</b>	4
<b>Plaque de fixation murale (en option)</b>	RW120 

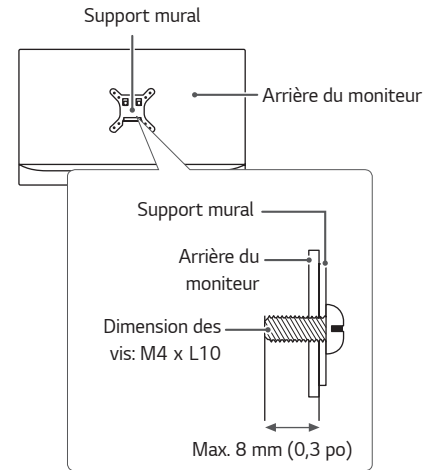
## ! REMARQUES

- Utilisez les vis conformes aux normes VESA.
- Le kit d'installation du support mural contient le guide d'installation ainsi que tous les éléments nécessaires.
- Le support mural est disponible en option. Pour vous procurer des accessoires en option, contactez votre revendeur.
- La longueur des vis peut varier en fonction du support mural. Assurez-vous d'utiliser la longueur de vis appropriée.
- Pour plus d'informations, consultez le manuel d'utilisation du support de fixation murale.

## ! ATTENTION

- Débranchez toujours le cordon d'alimentation avant de déplacer ou d'installer le moniteur, pour éviter tout risque de décharge électrique.
- L'installation du moniteur au plafond ou sur un mur incliné pourrait le faire tomber et provoquer des blessures. Utilisez un support mural agréé par LG et contactez votre détaillant local ou une personne qualifiée.
- Évitez de trop serrer les vis. Vous risqueriez d'endommager le moniteur. Les dommages provoqués de cette manière ne sont pas couverts par la garantie du produit.

- Utilisez un support mural et des vis conformes aux normes VESA. Les dommages résultant de l'utilisation ou de la mauvaise utilisation de composants non appropriés ne sont pas couverts par la garantie du produit.
- Mesurée depuis l'arrière du moniteur, la longueur des vis ne doit pas excéder 8 mm (0,3 po).



## UTILISATION DU MONITEUR

- Les instructions suivantes sont basées sur le modèle 34UC89G. Les illustrations présentées dans ce guide peuvent différer de votre produit.

Appuyez sur le bouton du joystick, allez dans **Menu** → **Source d'entrée**, puis sélectionnez l'option d'entrée.

### ⚠ ATTENTION

- N'appuyez pas sur l'écran de façon prolongée. Cela pourrait entraîner une distorsion de l'image.
- Évitez d'afficher une image fixe à l'écran pendant une période prolongée. Cela risque de provoquer une image rémanente. Configurez si possible un écran de veille.

### ! REMARQUES

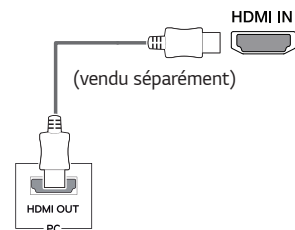
- Branchez le cordon d'alimentation à une barre multiprise (3 fiches) mise à la terre ou à une prise murale mise à la terre.
- Si vous allumez le moniteur dans une pièce à basse température, un scintillement peut se produire. Ce phénomène est tout à fait normal.
- Des points rouges, verts ou bleus peuvent apparaître sur l'écran. Ce phénomène est tout à fait normal.

## Connexion à un PC

- Ce moniteur est compatible avec la fonction Plug and Play\*.
- \* Plug and Play : Fonction permettant d'ajouter un périphérique à un ordinateur sans devoir procéder à une reconfiguration ou à une installation manuelle des pilotes.

### Connexion HDMI

Permet de transmettre les signaux vidéo et audio numériques de votre ordinateur au moniteur. Connectez votre PC au moniteur à l'aide du câble HDMI, comme illustré ci-dessous.



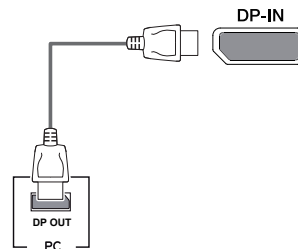


## ATTENTION

- Avec l'entrée HDMI, seul le format de couleurs RVB 4:4:4 est pris en charge. Le codec YCbCr n'est pas pris en charge.
- L'utilisation d'un câble DVI à HDMI/DP (DisplayPort) à HDMI peut présenter des problèmes de compatibilité.
- Utilisez un câble certifié sur lequel est apposé le logo HDMI. Si vous utilisez un câble non certifié HDMI, l'écran peut ne pas s'afficher ou une erreur de connexion peut survenir.
- Types de câbles HDMI recommandés
  - Câble HDMI®/TM haute vitesse
  - Câble HDMI®/TM haute vitesse avec Ethernet

## Connexion DisplayPort

Permet de transmettre les signaux vidéo et audio numériques de votre ordinateur au moniteur. Connectez le moniteur à votre PC à l'aide du câble DisplayPort, tel qu'il est illustré ci-dessous.



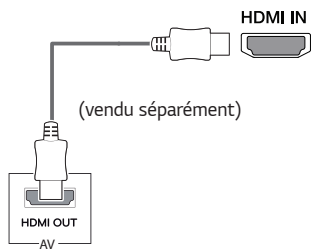
## REMARQUES

- Il se peut qu'il n'y ait aucune sortie vidéo ou audio selon la version DP (DisplayPort) de votre PC.
- Assurez-vous d'utiliser le câble DisplayPort fourni avec le produit. Le non-respect de cette consigne peut entraîner un dysfonctionnement du périphérique.
- Si vous souhaitez utiliser un câble Mini DP à DP (Mini DisplayPort à DisplayPort), il est recommandé d'utiliser un câble DisplayPort 1.2.

## Connexion aux périphériques AV

### Connexion HDMI

La connexion HDMI permet de transmettre des signaux numériques audio et vidéo de votre périphérique AV vers votre moniteur. Connectez votre périphérique AV au moniteur à l'aide du câble HDMI, comme illustré ci-dessous.



### ! REMARQUES

- Avec l'entrée HDMI, seul le format de couleurs RVB 4:4:4 est pris en charge. Le codec YCbCr n'est pas pris en charge.
- L'utilisation d'un câble DVI à HDMI/DP (DisplayPort) à HDMI peut présenter des problèmes de compatibilité.
- Utilisez un câble certifié sur lequel est apposé le logo HDMI. Si vous utilisez un câble non certifié HDMI, l'écran peut ne pas s'afficher ou une erreur de connexion peut survenir.
- Types de câbles HDMI recommandés
  - Câble HDMI®/TM haute vitesse
  - Câble HDMI®/TM haute vitesse avec Ethernet

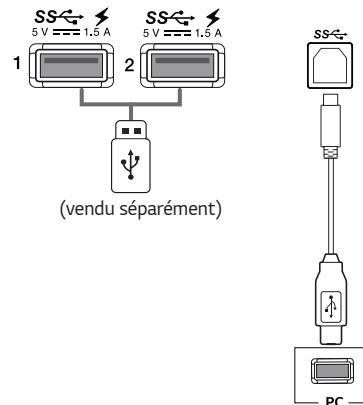
## Connexion aux périphériques

### Branchement du câble USB

Le port USB du produit fonctionne comme un concentrateur USB.

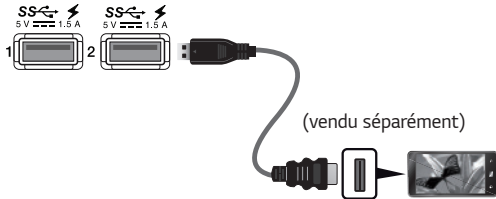
Pour utiliser la fonction USB 3.0, connectez le câble USB 3.0 de type A-B du produit au PC.

Les périphériques connectés au port d'entrée USB peuvent être contrôlés à partir du PC.



## ! REMARQUES

- Installez l'ensemble de modifications provisoires le plus récent pour le système d'exploitation Windows avant d'utiliser le produit.
- Les périphériques sont vendus séparément.
- Un clavier, une souris ou un périphérique de stockage USB peuvent être connectés au port USB.
- La fonction **USB Chargement Rapide** est accessible par les ports USB1 et USB2.
- Lorsque le moniteur est éteint, la fonction **USB Chargement Rapide** n'est pas disponible.
- La vitesse de chargement peut varier selon l'appareil.



## ! ATTENTION

Consignes relatives à l'utilisation d'un périphérique USB

- Les périphériques de stockage USB dotés d'un programme de détection automatique ou de leur propre pilote peuvent ne pas être pris en charge.
- Certains périphériques USB peuvent ne pas être pris en charge ou ne pas fonctionner correctement.
- Nous vous conseillons d'utiliser un concentrateur ou un disque dur USB doté d'une alimentation externe. (Si l'alimentation électrique n'est pas adaptée, le périphérique de stockage USB risque de ne pas être détecté correctement.)

## Branchement d'un casque d'écoute

Branchez les périphériques au moniteur dans le port pour casque d'écoute. Faites la connexion comme illustré.

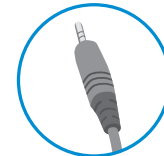


## ! REMARQUES

- Les périphériques sont vendus séparément.
- L'utilisation de prises d'écouteurs angulaires peut provoquer des problèmes lors de la connexion d'un autre périphérique externe au moniteur. Il est donc conseillé d'utiliser des prises d'écouteurs droites.



Angulaires



Droites

- Selon les paramètres audio de l'ordinateur et du périphérique externe, les fonctionnalités du casque et des haut-parleurs peuvent être limitées.

## Port réservé au service technique

Ce port est utilisé uniquement pour le service technique.

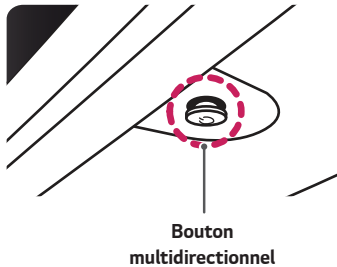
**SERVICE ONLY**



# PARAMÈTRES D'UTILISATEUR

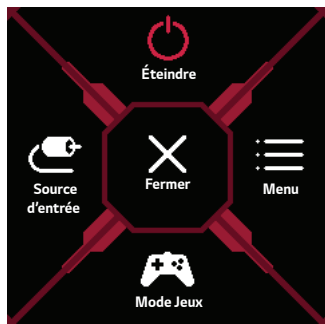
## Activation du menu principal

- 1 Appuyez sur le bouton du joystick en bas du moniteur.
- 2 Déplacez le joystick vers le haut/bas (▲/▼) et vers la gauche/droite (◀/▶) pour régler les options.
- 3 Appuyez une nouvelle fois sur le bouton du joystick pour sortir du menu principal.



Bouton	État du menu	Description	
	Menu principal désactivé	Permet d'activer le menu principal.	
	Menu principal activé	Permet de sortir du menu principal. (Maintenez le bouton enfoncé pour éteindre le moniteur : Vous pouvez éteindre le moniteur de cette façon à n'importe quel moment, même lorsque l'affichage écran est activé.)	
	◀	Menu principal désactivé	Règle le niveau du volume du moniteur.
		Menu principal activé	Permet d'accéder à la fonction de <b>Source d'entrée</b> .
	▶	Menu principal désactivé	Règle le niveau du volume du moniteur.
		Menu principal activé	Permet d'accéder aux fonctions du <b>Menu</b> .
	▲	Menu principal désactivé	Affiche de l'information sur l'entrée actuelle.
		Menu principal activé	Permet d'éteindre le moniteur.
	▼	Menu principal désactivé	Affiche de l'information sur l'entrée actuelle.
		Menu principal activé	Permet d'accéder à la fonction <b>Mode Jeux</b> .

## Fonctions du menu principal



Menu principal	Description
Source d'entrée	Configure le mode d'entrée.
Éteindre	Permet d'éteindre le moniteur.
Menu	Permet de configurer les paramètres de l'écran.
Mode Jeux	Permet de définir le mode approprié pour les jeux.
Fermer	Permet de fermer le menu principal.

## Paramètres utilisateur

### Paramètres du menu

- 1 Pour consulter le menu à l'écran, appuyez sur le bouton du joystick en bas du moniteur, puis entrez dans le **Menu**.
- 2 Configurez les options en déplaçant le joystick vers le haut/bas ou vers la gauche/droite.
- 3 Pour retourner au menu supérieur ou régler d'autres éléments du menu, déplacez le joystick avec la touche ◀ ou appuyez (⌂) dessus.
- 4 Si vous souhaitez sortir du menu OSD, déplacez le joystick avec la touche ◀ jusqu'à ce que vous soyez sorti.



Mode Jeux



Ajuster Jeu



Ajuster Image



Source d'entrée



Général

Menu		Description
<b>Mode Jeu</b>		Active le mode jeu optimisé pour une fonction donnée.
<b>Ajuster Jeu</b>		Permet de régler les options <b>Overclock</b> , <b>Contrôle des noirs</b> , <b>Temps de Réponse</b> , <b>Cross Hair</b> et <b>Réinitialisation du jeu</b> .
<b>Ajuster Image</b>		Permet de régler les options <b>Luminosité/Contraste</b> , <b>Gamma</b> , <b>Températ.</b> , <b>R/G/B</b> et <b>Réinitialiser l'image</b> .
<b>Source d'entrée</b>	<b>Liste des entrées</b>	Permet de sélectionner le mode d'entrée.
	<b>Format d'image</b>	Permet de régler le format d'affichage.
<b>Général</b>		Permet de régler les options <b>Langue</b> , <b>Témoin de fonctionnement</b> , <b>Veille Automatique</b> , <b>USB Chargement Rapide</b> , <b>OSD Verrouiller</b> , <b>Économie</b> , <b>Information</b> et <b>Réinitialise</b> .



### ATTENTION

- L'affichage à l'écran de votre moniteur peut différer légèrement des illustrations dans ce manuel.

## Mode Jeu

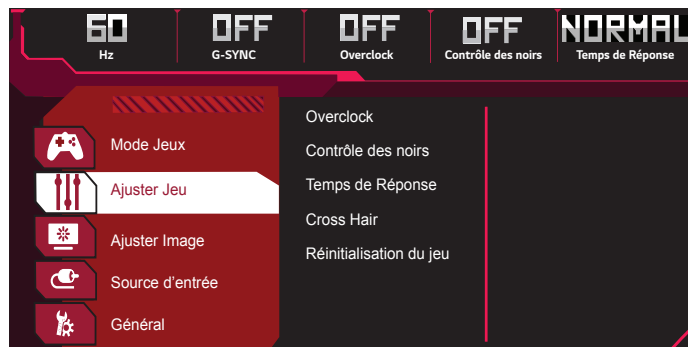
- 1 Pour consulter le menu à l'écran, appuyez sur le bouton du joystick en bas du moniteur, puis entrez dans le **Menu**.
- 2 Sélectionnez **Mode Jeu** à l'aide du bouton multidirectionnel.
- 3 Pour retourner au menu supérieur ou régler d'autres éléments du menu, déplacez le joystick avec la touche ◀ ou appuyez (⏻) dessus.
- 4 Si vous souhaitez sortir du menu OSD, déplacez le joystick avec la touche ◀ jusqu'à ce que vous soyez sorti.





Menu > Mode Jeu		Description
Mode Jeu	Joueur 1	Dans ce mode, les utilisateurs peuvent personnaliser des éléments, notamment des options liées au jeu.
	Joueur 2	Les modes image du <b>Joueur 1</b> et du <b>Joueur 2</b> vous permettent de personnaliser des réglages d'affichage, notamment des options liées au jeu.
	FPS 1	Ce mode est optimisé pour les jeux FPS.
	FPS 2	Ce mode offre une valeur de contrôle des noirs plus élevée que le mode Jeu FPS 1. Il est idéal pour les jeux FPS très sombres.
	RTS	Ce mode est optimisé pour les jeux RTS.
	Lecture	Optimise l'écran pour le visionnement de documents. Vous pouvez augmenter la luminosité de l'écran à partir du menu à l'écran.

## Ajuster Jeu

- 1 Pour consulter le menu à l'écran, appuyez sur le bouton du joystick en bas du moniteur, puis entrez dans le **Menu**.
- 2 Sélectionnez **Ajuster Jeu** à l'aide du bouton multidirectionnel.
- 3 Pour retourner au menu supérieur ou régler d'autres éléments du menu, déplacez le joystick avec la touche ◀ ou appuyez (⌂) dessus.
- 4 Si vous souhaitez sortir du menu OSD, déplacez le joystick avec la touche ◀ jusqu'à ce que vous soyez sorti.

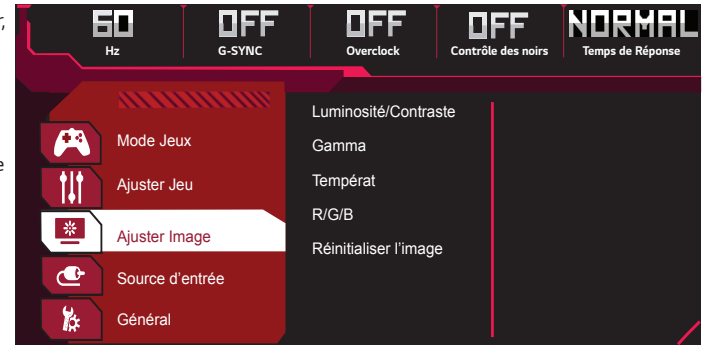


Menu > Ajuster Jeu		Description	
Ajuster Jeu	Overclock	<b>On</b>	Permet de régler le <b>Overclock</b> à une fréquence de rafraîchissement plus élevée que celle annoncée dans les caractéristiques techniques du moniteur.
		<b>Off</b>	Désactive la fonction d'amélioration du <b>Overclock</b> .
		 <b>REMARQUES</b> <ul style="list-style-type: none"> <li>Après le redémarrage du moniteur, changez le paramètre de taux de rafraîchissement maximal dans le volet de commande NVIDIA.</li> <li>Si l'affichage à l'écran paraît anormal, désactivez le paramètre du <b>Overclock</b>.</li> <li>La fonction ne peut être utilisée qu'avec DisplayPort.</li> <li>Les caractéristiques et la performance de la fonction <b>Overclock</b> peuvent varier selon la carte graphique ou le contenu du jeu.</li> <li>Nous ne garantissons pas la performance de la fonction et ne sommes responsables d'aucun effet secondaire pouvant résulter de son activation.</li> </ul>	
	Contrôle des noirs	Vous pouvez contrôler le contraste des noirs pour une meilleure visibilité dans les scènes les plus sombres. Vous pouvez facilement distinguer les objets sur un écran de jeu sombre.	
		<b>Haut</b>	Règle le contrôle des noirs à haut.
		<b>Moyen</b>	Règle le contrôle des noirs à moyen.
		<b>Bas</b>	Règle le contrôle des noirs à bas.
		<b>Off</b>	N'utilise pas la fonction de contrôle des noirs.

Ajuster Jeu	Temps de Réponse	Définit le temps de réponse des images affichées en fonction de la vitesse de l'écran. Dans un environnement standard, il est recommandé de sélectionner <b>Normal</b> . Avec une image en mouvement rapide, il est recommandé d'utiliser l'option <b>Rapide</b> . L'utilisation de l'option <b>Rapide</b> peut entraîner l'incrustation de l'image.	
		<b>Rapide</b>	Règle le temps de réponse à rapide.
		<b>Normal</b>	Règle le temps de réponse à normal.
		<b>Lent</b>	Règle le temps de réponse à lent.
		<b>Off</b>	N'utilise pas la fonction d'amélioration du temps de réponse.
	 <b>REMARQUE</b> <ul style="list-style-type: none"> <li>Le menu <b>Temps de Réponse</b> de l'entrée DP est désactivé durant l'utilisation de la fonction de <b>Overclock</b>.</li> </ul>		
Cross Hair	<p>Le pointeur en croix affiche une marque au centre de l'écran pour les jeux de tir à la première personne. Les utilisateurs peuvent sélectionner le pointeur en croix qui convient à leur environnement de jeu parmi quatre modèles différents.</p> <ul style="list-style-type: none"> <li>Lorsque le moniteur est éteint ou entre en mode d'économie d'énergie, la fonction de pointeur en croix est automatiquement désactivée.</li> </ul>		
Réinitialisation du jeu	Rétablit les paramètres par défaut du jeu.		

## Ajuster Image

- 1 Pour consulter le menu à l'écran, appuyez sur le bouton du joystick en bas du moniteur, puis entrez dans le **Menu**.
- 2 Sélectionnez **Ajuster Image** à l'aide du bouton multidirectionnel.
- 3 Pour retourner au menu supérieur ou régler d'autres éléments du menu, déplacez le joystick avec la touche ◀ ou appuyez (⏪) dessus.
- 4 Si vous souhaitez sortir du menu OSD, déplacez le joystick avec la touche ◀ jusqu'à ce que vous soyez sorti.




Menu > Ajuster Image		Description		
Ajuster Image	Luminosité/Contraste	Permet de régler la luminosité et le contraste de l'écran.		
	Gamma	Réglages gamma personnalisés : <b>Mode 1</b> , <b>Mode 2</b> , <b>Mode 3</b> . Plus la valeur gamma est élevée, plus l'image devient sombre. Inversement, plus la valeur gamma est basse, plus l'image devient claire.		
	Températ.	Utilis.	L'utilisateur peut les personnaliser en rouge, vert ou bleu.	
		Chaud	Permet d'ajouter du rouge à la couleur de l'écran.	
		Moyen	Permet de définir la couleur de l'écran à mi-chemin entre le rouge et le bleu.	
		Froid	Permet d'ajouter du bleu à la couleur de l'écran.	
	R/G/B	Vous pouvez personnaliser les couleurs de l'affichage à l'aide des options rouge, vert et bleu.		
Réinitialiser l'image	Rétablit les réglages de l'image et des couleurs aux valeurs par défaut.			

## Source d'entrée

- 1 Pour consulter le menu à l'écran, appuyez sur le bouton du joystick en bas du moniteur, puis entrez dans le **Menu**.
- 2 Aller à **Source d'entrée** en déplaçant la manette.
- 3 Pour retourner au menu supérieur ou régler d'autres éléments du menu, déplacez le joystick avec la touche ◀ ou appuyez (⏻) dessus.
- 4 Si vous souhaitez sortir du menu OSD, déplacez le joystick avec la touche ◀ jusqu'à ce que vous soyez sorti.





Menu > Source d'entrée		Description		
Source d'entrée	Liste des entrées	Permet de sélectionner le mode d'entrée.		
	Format d'image	Permet de régler le format d'affichage.		
		Full Wide	Permet d'afficher la vidéo en grand écran, quelle que soit l'entrée du signal vidéo.	
		Original	Permet d'afficher la vidéo en fonction du format d'affichage de l'entrée du signal vidéo.	
		1:1	Le format d'affichage de l'image d'origine est conservé.	
		 <b>REMARQUE</b> <ul style="list-style-type: none"> <li>• L'affichage peut paraître identique avec les options <b>Full Wide</b>, <b>Original</b> et <b>1:1</b> avec la résolution recommandée. (2 560 x 1 080)</li> </ul>		

## Général

- 1 Pour consulter le menu à l'écran, appuyez sur le bouton du joystick en bas du moniteur, puis entrez dans le **Menu**.
- 2 Allez sur **Général** en déplaçant le joystick.
- 3 Pour retourner au menu supérieur ou régler d'autres éléments du menu, déplacez le joystick avec la touche ◀ ou appuyez (⏪) dessus.
- 4 Si vous souhaitez sortir du menu OSD, déplacez le joystick avec la touche ◀ jusqu'à ce que vous soyez sorti.



Menu > Général		Description	
Général	Langue	Permet de définir la langue d'affichage du menu.	
	Témoin de fonctionnement	Permet d'activer ou de désactiver le témoin de fonctionnement situé en bas du moniteur.	
		On	Le témoin de fonctionnement s'active automatiquement.
	Off	Le témoin de fonctionnement est éteint.	
	Veille Automatique	Cette fonction éteint automatiquement le moniteur si aucun mouvement n'est détecté sur l'écran sur une période de temps donnée. Vous pouvez définir le délai pour la fonction d'arrêt automatique. ( <b>Off, 4H, 6H et 8H</b> )	
	USB Chargement Rapide	La fonction <b>USB Chargement Rapide</b> est conçue pour recharger rapidement l'appareil connecté au port USB 3.0.	
		On	Active la <b>USB Chargement Rapide</b> .
		Off	Désactive <b>USB Chargement Rapide</b> .
		 <b>REMARQUE</b> <ul style="list-style-type: none"> <li>La vitesse de chargement peut varier selon l'appareil.</li> </ul>	
	OSD Verrouiller	Cette fonction désactive la capacité de configuration et de réglage des menus.	
		On	Active la <b>OSD Verrouiller</b> .
		Off	Désactive <b>OSD Verrouiller</b> .
		 <b>REMARQUE</b> <ul style="list-style-type: none"> <li>Toutes les fonctions sont désactivées à l'exception de <b>Luminosité/Contraste</b> dans la section <b>Ajuster Image, Source d'entrée, OSD Verrouiller et Information</b> dans la section <b>Général</b>.</li> </ul>	
	Économie	Cette fonction éteint le moniteur lorsqu'aucun signal n'est détecté des ports HDMI ou DisplayPort après une certaine période de temps.	
On		Active la <b>Économie</b> .	
Off		Désactive <b>Économie</b> .	
Information	L'information affichée comprend la résolution, le taux de rafraîchissement ou le taux de rafraîchissement maximal, le mode et la source d'entrée.		
Réinitialise	Permet de rétablir les paramètres par défaut.		

# DÉPANNAGE

Rien n'est affiché à l'écran.	
Le cordon d'alimentation du moniteur est-il branché?	<ul style="list-style-type: none"> <li>• Vérifiez que le cordon d'alimentation est correctement branché sur la prise de courant.</li> </ul>
Le témoin de fonctionnement est-il allumé?	<ul style="list-style-type: none"> <li>• Vérifiez la connexion du câble d'alimentation et appuyez sur le bouton d'alimentation.</li> </ul>
L'appareil est-il sous tension? Le témoin de fonctionnement est-il blanc?	<ul style="list-style-type: none"> <li>• Vérifiez que l'entrée connectée est activée (<b>Menu</b> &gt; <b>Source d'entrée</b>).</li> </ul>
Le témoin de fonctionnement clignote-t-il?	<ul style="list-style-type: none"> <li>• Si le moniteur est en mode veille, déplacez la souris ou appuyez sur n'importe quelle touche du clavier pour activer l'affichage.</li> <li>• Vérifiez si l'ordinateur est allumé.</li> </ul>
Le message <b>L'écran n'est pas actuellement réglé sur la résolution recommandée. Si vous n'avez pas de vidéo ou si l'écran clignote, consultez le guide d'utilisation.</b> s'affiche-t-il?	<ul style="list-style-type: none"> <li>• Ce problème se produit lorsque les signaux transférés de l'ordinateur (carte graphique) excèdent la plage de fréquences horizontales ou verticales recommandée du moniteur. Reportez-vous à la section Caractéristiques du produit de ce manuel pour définir la fréquence appropriée.</li> </ul>
Le message <b>Pas de Signal</b> s'affiche-t-il?	<ul style="list-style-type: none"> <li>• Ce message apparaît lorsque le câble de signal est déconnecté ou manquant entre le PC et le moniteur. Vérifiez le câble et reconnectez-le.</li> </ul>
Avez-vous installé le pilote de l'écran?	<ul style="list-style-type: none"> <li>• Assurez-vous d'installer le pilote de l'écran à partir du CD (ou de la disquette) qui accompagne votre écran. Vous pouvez également télécharger le pilote depuis notre site Web : <a href="http://www.lg.com">http://www.lg.com</a>.</li> <li>• Assurez-vous que la carte graphique prend en charge la fonction Plug and Play.</li> </ul>

Certaines fonctions sont désactivées.	
Certaines des fonctions sont-elles indisponibles lorsque vous appuyez sur le bouton Menu?	<ul style="list-style-type: none"> <li>• L'affichage à l'écran est verrouillé. Allez sur <b>Menu</b> &gt; <b>Général</b> et définir <b>OSD Verrouiller</b> sur <b>Off</b>.</li> </ul>

**Une image reste affichée sur l'écran.**

L'image reste-t-elle visible même lorsque le moniteur est éteint?

- L'affichage d'une image fixe pendant une durée prolongée peut endommager l'écran et provoquer cette image rémanente.
- Pour prolonger la durée de vie du moniteur, utilisez un économiseur d'écran.

**L'affichage est instable et vacillant. / Les images affichées sur le moniteur laissent des traces ombragées.**

Avez-vous sélectionné la résolution appropriée?

- Si vous avez sélectionné la résolution HDMI 1 080i 60/50 Hz (interlacée), il est possible que l'écran scintille. Modifiez la résolution à 1 080p ou réglez la résolution recommandée.







**REMARQUES**

- Fréquence verticale : Pour qu'une image s'affiche, l'écran doit être actualisé plusieurs dizaines de fois par seconde, comme une lampe fluorescente. Le nombre d'actualisations par seconde correspond à la fréquence verticale ou au taux de rafraîchissement. Cette valeur est exprimée en Hz.
- Fréquence horizontale : Le cycle horizontal correspond à la durée nécessaire à l'affichage d'une ligne horizontale. Si 1 est divisé par l'intervalle horizontal, le résultat obtenu correspond au nombre de lignes horizontales affichées par seconde. Cette valeur, exprimée en kHz, correspond à la fréquence horizontale.
- Assurez-vous que la résolution ou la fréquence de la carte graphique se trouve dans la plage autorisée par le moniteur, et que la résolution recommandée (optimale) est sélectionnée dans **Panneau de configuration > Affichage > Paramètres** dans Windows. (Les paramètres peuvent varier selon le système d'exploitation que vous utilisez.)
- Si la carte graphique n'est pas réglée à la résolution recommandée (optimale), il peut en résulter un texte flou, un écran sombre, une zone d'affichage tronquée ou un mauvais alignement de l'écran.
- Les méthodes de configuration des paramètres peuvent varier selon l'ordinateur ou le système d'exploitation, et certaines solutions peuvent ne pas être disponibles selon les performances de la carte graphique. Si c'est le cas, communiquez avec le fabricant de l'ordinateur ou de la carte graphique pour obtenir de l'aide.
- Certaines cartes graphiques peuvent ne pas prendre en charge la résolution 2 560 x 1 080. Si la résolution ne peut être affichée, communiquez avec le fabricant de votre carte graphique.

<b>Les couleurs ne s'affichent pas normalement.</b>	
L'affichage apparaît-il décoloré (16 couleurs)?	<ul style="list-style-type: none"> <li>Sélectionnez le mode 24 bits (couleurs vraies) ou supérieur. Sous Windows, choisissez <b>Panneau de configuration &gt; Affichage &gt; Paramètres &gt; Qualité de couleur</b>. (Les paramètres peuvent varier selon le système d'exploitation que vous utilisez.)</li> </ul>
Les couleurs semblent-elles instables ou monochromes?	<ul style="list-style-type: none"> <li>Vérifiez que le câble de signal est correctement connecté. Rebranchez le câble ou réinsérez la carte graphique de l'ordinateur.</li> </ul>
L'écran affiche-t-il des points?	<ul style="list-style-type: none"> <li>Lorsque vous utilisez le moniteur, il est possible que des points pixellisés (rouges, verts, bleus, blancs ou noirs) apparaissent à l'écran. Ce phénomène est normal sur un écran ACL. Il ne s'agit pas d'une erreur et cela n'a aucune incidence sur les performances du moniteur.</li> </ul>

<b>Aucun son en provenance du port pour casque.</b>	
Les images affichées par l'intermédiaire du DP (DisplayPort) ou de l'entrée HDMI sont-elles sans son?	<ul style="list-style-type: none"> <li>Assurez-vous que les connexions du port pour casque sont effectuées correctement.</li> <li>Essayez d'augmenter le volume avec le joystick.</li> <li>Définissez la sortie audio du PC sur le moniteur que vous utilisez : Sur la fenêtre Microsoft, allez dans <b>Panneau de configuration &gt; Matériel et audio &gt; Son &gt; définissez le moniteur comme périphérique par défaut</b>. (Les paramètres peuvent varier selon le système d'exploitation que vous utilisez.)</li> </ul>

## CARACTÉRISTIQUES DU PRODUIT

Écran ACL	Type	Transistor en couches minces Écran ACL (affichage à cristaux liquides)	
	Profondeur des couleurs	HDMI	Prise en charge de la couleur 8 bits.
		DP (DisplayPort)	Prise en charge de la couleur 8 bits.
Taille des pixels	0,312 mm x 0,310 mm		
Résolution	Résolution max.	2 560 x 1 080 @ 60 Hz (HDMI) 2 560 x 1 080 @ 144 Hz (DP) 2 560 x 1 080 @ 166 Hz (fonction <b>Overclock DP : On</b> )**	
	Résolution recommandée	2 560 x 1 080 à 60 Hz	
Fréquence de fonctionnement	HDMI	Fréquence horizontale	30 kHz à 140 kHz
		Fréquence verticale	24 Hz à 60 Hz
	DP	Fréquence horizontale	66 kHz à 166 kHz
		Fréquence verticale	30 Hz à 144 Hz
	DP (Overclock)	Fréquence horizontale	66 kHz à 194 kHz
		Fréquence verticale	30 Hz à 166 Hz
Connecteur d'entrée	<b>H/P</b>  , DP (DisplayPort) IN, USB ( <b>SS</b>   1/2, HDMI IN, USB UP ( <b>SS</b>  		
Sources d'alimentation	Type d'alimentation	19 V  4,0 A	
	Consommation électrique (Normale)	Mode de fonctionnement : 60 W (utilisation normale)* Mode veille : ≤ 0,5 W ( <b>Économie : On</b> ) Mode désactivé : ≤ 0,3 W ( <b>Économie : On</b> )	

Adaptateur ca/cc	ADS-110CL-19-3 190110G, fabriqué par Honor Sortie : 19 V --- 5,79 A		
Conditions environnementales	Conditions de fonctionnement	Température	de 0 °C à 40 °C (de 32 °F à 104 °F)
		Humidité	Moins de 80 %
	Entreposage	Température	de -20 °C à 60 °C (de -4 °F à 140 °F)
		Humidité	Moins de 85 %
Dimensions	Dimensions du moniteur (largeur x hauteur x profondeur)		
	Avec support	819,9 x 565,3 x 279,7 (mm) 32,2 x 22,2 x 11,0 (po)	
	Sans support	819,9 x 364,5 x 87 (mm) 32,2 x 14,3 x 3,4 (po)	
Poids (sans emballage)	Avec support	8,3 kg (18,2 lb)	
	Sans support	6,1 kg (13,4 lb)	

Ces caractéristiques peuvent être modifiées sans préavis.

\* La consommation électrique en mode activé est mesurée à l'aide de la norme de test LGE (Tracé pur blanc, résolution maximale).

\* Le niveau de consommation électrique peut varier en fonction des conditions de fonctionnement et de la configuration du moniteur.

\*\* Les caractéristiques et la performance de la fonction **Overclock** peuvent varier selon la carte graphique ou le contenu du jeu.

Nous ne garantissons pas la performance de la fonction et ne sommes responsables d'aucun effet secondaire pouvant résulter de son activation.

## Mode de réglage d'usine

(Mode prédéfini, HDMI/ DisplayPort PC)

Mode prédéfini	Fréquence horizontale (kHz)	Fréquence verticale (Hz)	Polarité (H/V)	Remarques
640 x 480	31,469	59,94	-/-	HDMI/ DisplayPort
800 x 600	37,879	60,317	+/+	HDMI/ DisplayPort
1 024 x 768	48,363	60,0	-/-	HDMI/ DisplayPort
2 560 x 1 080	66,64	59,98	+/-	HDMI/ DisplayPort
2 560 x 1 080	95,50	84,96	+/-	DisplayPort
2 560 x 1 080	113,24	99,94	+/-	DisplayPort
2 560 x 1 080	137,22	119,95	+/-	DisplayPort
2 560 x 1 080	166,54	143,94	+/-	DisplayPort
2 560 x 1 080	194,21	165,99	+/-	DisplayPort (Overclock)

## Moniteur G-SYNC

- Le moniteur prend expressément en charge la technologie NVIDIA G-SYNC et le ciblage GPU NVIDIA.
- Exigences pour l'utilisation de G-SYNC
  - Interface prise en charge : DisplayPort (Le système doit supporter DisplayPort 1.2 directement depuis le GPU.)
  - Carte graphique prise en charge : Une carte graphique prenant en charge la technologie G-SYNC de NVIDIA est nécessaire.
  - Version prise en charge : Assurez-vous de mettre à jour la carte graphique vers la version la plus récente du pilote.
- Pour en savoir plus et pour connaître les exigences, consultez le site Web de NVIDIA à l'adresse <http://www.geforce.com/hardware/technology/g-sync>.

## Voyant d'alimentation

Mode	Couleur du voyant
Mode activé	Blanc (Pendant quelques secondes)
Mode veille	Éteint
Mode désactivé	Éteint



**Attestation de conformité**

Nom de commerce : LG

Modèle : 34UC89G

Partie responsable : LG Electronics inc.

Adresse : 1000 Sylvan Ave. Englewood Cliffs NJ 07632 U.S.A

Téléphone : 201-266-2534

Lisez attentivement le manuel d'utilisation (CD) et gardez-le à portée de main. Veuillez noter que l'étiquette apposée sur le produit fournit des informations pour le soutien technique.

Modèle \_\_\_\_\_

N° de série \_\_\_\_\_