



KORISNIČKI PRIRUČNIK

Sigurnost i reference

LED TV*

* LG LED TV ima LCD zaslon s LED pozadinskim osvjetljenjem.

Prije rukovanja uređajem pažljivo pročitajte ovaj priručnik i zadržite ga za buduće potrebe.

www.lg.com

Autorska prava © 2019 LG Electronics Inc. Sva prava pridržana.


Upozorenje! Sigurnosne upute




OPREZ
OPASNOST OD STRUJNOG UDARA NE OTVARAJTE



OPREZ : KAKO BISTE SMANJILI OPASNOST OD STRUJNOG UDARA, NE SKIDAJTE POKLOPAC (ILI STRAŽNJU STRANU). UNUTRA NEMA DIJELOVA KOJE KORISNIK MOŽE SAM SERVISIRATI. OBRATITE SE KVALIFICIRANOM SERVISNOM OSOBLJU.

 Ovaj simbol služi kao upozorenje korisniku na prisutnost neizoliranog „opasnog napona“ u kućištu proizvoda koji može biti dovoljno snažan da predstavlja opasnost od strujnog udara za ljude.

 Ovaj simbol služi kao upozorenje korisniku na prisutnost važnih uputa za rukovanje i održavanje (servis) u dokumentaciji koja je priložena uz uređaj.

UPOZORENJE : KAKO BI SE SMANJILA OPASNOST OD POŽARA I STRUJNOG UDARA, NEMOJTE IZLAGATI PROIZVOD KIŠI ILI VLAZI.

- RADI SPRIJEČAVANJA NASTANKA POŽARA UVJEK DRŽITE SVIJEĆE I DRUGE PLAMTEĆE PREDMETE DALJE OD OVOG PROIZVODA.
- **Ne ostavljajte TV niti daljinski upravljač u sljedećim okruženjima:**
 - Uređaj nemojte izlagati izravnoj sunčevoj svjetlosti.
 - Visoka vlažnost (poput kupaonice).
 - Blizina bilo kojeg izvora topline, primjerice peći ili drugih uređaja koji proizvode toplinu.
 - Blizina kuhinjskih radnih ploha uz koje uređaj može biti izložen pari ili ulju.
 - Izloženost kiši ili vjetru.
 - Uređaj nemojte izlagati kapanju ili prskanju i nemojte stavljati predmete ispunjene tekućinom na ili iznad njega, kao što su vaze, šalice itd. (npr. na police iznad uređaja).
 - Televizor nemojte postavljati blizu zapaljivih predmeta kao što je gorivo ili svijeće i nemojte ga izlagati izravnom utjecaju klimatizacije.
 - Nemojte ga postavljati na mjesta s velikom količinom prašine. U suprotnom može doći do požara, strujnog udara, zapaljenja/ eksplozije, kvara ili deformacije proizvoda.

• Ventilacija

- Postavite televizor na mjestu s pravilnom ventilacijom. Nemojte ga postavljati u male prostore kao što je polica za knjige.
- Nemojte postavljati proizvod na tepih ili na jastuk.
- Nemojte blokirati niti prekrivati proizvod tkaninama ili drugim materijalima dok je uključen.

- Pripazite da ne dotaknete ventilacijske otvore. Kada dulje vrijeme gledate televizor, ventilacijski se otvori mogu zagrijati.
- Kabel napajanja zaštitite od fizičkog ili mehaničkog trošenja, zakretanja, uvijanja; nemojte ga pritiscati, zaglavljivati vratima ili hodati po njemu. Posebno pazite na utikače, zidne utičnice i mjesto na kojem kabel izlazi iz uređaja.
- Nemojte pomicati televizor dok je priključen kabel za napajanje.
- Nemojte upotrebljavati oštećene ni labave kabele za napajanje.
- Obavezno primite utikač kada isključujete kabel za napajanje. Nemojte povlačiti kabel za napajanje da biste isključili televizor.
- Nemojte priključivati previše uređaja u istu utičnicu izmjenične struje jer to može uzrokovati požar ili strujni udar.
- **Iskopčavanje uređaja iz mrežnog napajanja**
 - Strujni utikač služi za iskopčavanje uređaja. Ako dođe do hitnog slučaja, strujni utikač mora biti lako dostupan.
- Nemojte dopustiti djecu da se drže za TV ili vješaju o njega. U suprotnom TV može pasti, što može prouzročiti težu tjelesnu ozljedu.
- **Uzemljenje vanjske antene** (može se razlikovati ovisno o državi):
 - Ako je postavljena vanjska antena, slijedite mjere opreza navedene u nastavku.

Vanjski sustav antene ne smije se nalaziti u blizini nadzemnih naponskih vodova ili drugih električnih svjetlosnih ili naponskih krugova, kao ni na mjestima na kojima može doći u kontakt s takvim naponskim vodovima ili krugovima jer to može uzrokovati smrt ili teške ozljede.

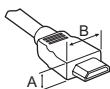
Pobrinite se da je sustav antene uzemljen kako biste osigurali zaštitu od prenapona i nakupljenih statičkih naboja. U dijelu 810. Nacionalnog kodeksa za električnu energiju (NEC) SAD-a navode se informacije o pravilnom uzemljenju stupa i potporne strukture, uzemljenju dovodne žice za jedinicu za pražnjenje antene, veličini vodiča za uzemljenje, položaju jedinice za pražnjenje antene, priključivanju na elektrode uzemljenja i zahtjevima za elektrode uzemljenja.

Uzemljenje antene u skladu s američkim Nacionalnim kodeksom za električnu energiju, ANSI/NFPA 70

- **Uzemljenje** (Osim za uređaje koji nisu uzemljeni.)
 - Televizor s uzemljenim utikačem s tri kontakta za izmjeničnu struju mora biti priključen na uzemljenju utičnicu s tri kontakta za izmjeničnu struju. Pobrinite se da priključite žicu uzemljenja da biste spriječili mogući strujni udar.
 - Nikada ne dodirujte uređaj ili antenu tijekom grmljavinske oluje. Možete doživjeti strujni udar.
 - Pobrinite se da je kabel za napajanje čvrsto priključen na televizor i u zidnu utičnicu. U suprotnom može doći do oštećenja utikača i utičnice, a u ekstremnim slučajevima može izbiti i požar.
 - Nemojte umetati metalne ili zapaljive predmete u proizvod. Ako se u proizvod ispusti strani predmet, isključite kabel za napajanje i obratite se korisničkoj službi.
 - Nemojte dodirivati završetak kabela za napajanje dok je priključen. Možete doživjeti strujni udar.
 - **Ako se dogodi nešto od navedenog, odmah isključite proizvod i obratite se lokalnoj korisničkoj službi.**
 - Proizvod je oštećen.
 - Ako u proizvod (poput prilagodnika za izmjeničnu struju, kabela za napajanje ili televizora) uđe voda ili druga tvar.
 - Ako osjetite miris dima ili druge neugodne mirise koji proizlaze iz televizora.
 - Ako dođe do grmljavinske oluje ili dulje ne upotrebljavate proizvod. Čak i kada se televizor isključi s pomoću daljinskog upravljača ili tipke, izvor napajanja izmjeničnom strujom i dalje je priključen na uređaj ako se on ne iskopča.
 - U blizini televizora nemojte upotrebljavati visokonaponsku električnu opremu (npr. uređaj za ubijanje kukaca). To bi moglo rezultirati njegovim oštećenjem.
 - Nemojte pokušavati izmijeniti ovaj proizvod ni na koji način bez pisanog odobrenja društva LG Electronics. Može doći do nehotičnog požara ili strujnog udara. Za potrebe servisa ili popravka obratite se lokalnoj korisničkoj službi. Zbog neovlaštenih izmjena može se poništiti ovlaštenje korisnika za rukovanje proizvodom.
 - Upotrebljavajte samo priključke / dodatnu opremu koje je odobrilo društvo LG Electronics. U suprotnom može doći do požara, strujnog udara, kvara ili oštećenja proizvoda.
 - AC adapter ili kabel napajanja nikada nemojte rastavljati. To može uzrokovati požar ili strujni udar.
 - Pažljivo rukujte prilagodnikom kako ga ne biste ispustili ili udarili. Udarac može oštetiti prilagodnik.
 - Da biste smanjili rizik od požara ili strujnog udara, nemojte dodirivati televizor mokrim rukama. Ako su kontakti kabela za napajanje mokri ili prekriveni prašinom, potpuno osušite utikač za napajanje ili obrišite prašinu.
- **Baterije**
 - Dodatnu opremu (baterije itd.) čuvajte na sigurnom mjestu, izvan dohvata djece.
 - Nemojte izazivati kratki spoj, rastavljati baterije niti dozvoliti da se pregriju. Ne bacajte baterije u vatru. Baterije ne izađite previsokoj temperaturi.
 - **Pomicanje**
 - Prilikom pomicanja proizvoda provjerite je li isključen i iskopčan iz struje te jesu li isključeni svi kabeli. Za prenošenje većih televizora može biti potrebno dvije ili više osoba. Nemojte pritiskivati niti vršiti opterećenje na prednju stranu televizora. U suprotnom može doći do oštećenja proizvoda, opasnosti od požara ili ozljede.
 - Ambalažni materijal koji štiti od vlage ili vnilnu ambalažu držite izvan dohvata djece.
 - Izbjegavajte udarce proizvoda i padanje predmeta u proizvod ili pak na njegov zaslon.
 - Nemojte snažno pritiskati prednju stranu rukom ili ostrim predmetom kao što je nokat, grafitna ili kemijska olovka i nemojte je grebati. To može oštetiti zaslon.
 - **Čišćenje**
 - Prilikom čišćenja isključite kabel za napajanje i nježno ga prebrišite mekom/suhom krpom. Nemojte raspršivati vodu ili druge tekućine izravno na televizor. Nikada nemojte koristiti sredstvo za pranje stakla, osveživače zraka, insekticide, maziva, vosak (za automobile ili industrijski), abrazivna sredstva, razrjeđivač, benzen, alkohol i slično, jer ta sredstva mogu oštetiti proizvod i sam zaslon. U suprotnom može doći do strujnog udara ili oštećenja proizvoda.

Priprema

- Prvo uključivanje televizora nakon dopremanja iz tvornice može potrajati do nekoliko minuta.
- Prikazana slika može se razlikovati od vašeg televizora.
- Prikaz na zaslonu vašeg televizora može se malo razlikovati od onog prikazanog u ovom priručniku.
- Dostupni izbornici i opcije mogu se razlikovati od izvora ulaznog signala ili modela proizvoda koji koristite.
- U budućnosti će se televizoru možda dodavati nove značajke.
- Uređaj mora biti priključen u utičnicu koja je lako dostupna. Neki uređaji koji nemaju tipku za uključivanje/isključivanje, isključuju se iskopčavanjem kabela za napajanje.
- Dijelovi koji se isporučuju s uređajem mogu se razlikovati ovisno o modelu.
- Specifikacije proizvoda ili sadržaj ovog priručnika mogu se mijenjati bez prethodne najave zbog nadograđivanja funkcija uređaja.
- Kako bi se osiguralo optimalno povezivanje, HDMI kabele i USB uređaje trebaju imati okvir debljine manje od 10 mm i širine manje od 18 mm. Ako vaš USB uređaj ne odgovara USB priključku TV-a, koristite produžni kabel koji podržava USB 2.0.



* A ≤ 10 mm

* B ≤ 18 mm

- Koristite certificirani kabel s logotipom HDMI.
- Ako ne koristite certificirani HDMI kabel, na zaslonu se možda neće prikazati slika ili može doći do pogreške u povezivanju. (Preporučene vrste HDMI kabela)
 - High-Speed HDMI^{®/TM} kabel (3 m ili kraći)
 - High-Speed HDMI^{®/TM} kabel s priključkom za Ethernet (3 m ili kraći)

Oprema koja se kupuje zasebno

Dodatna oprema se radi poboljšanja kvalitete može promijeniti bez prethodne najave. Za kupnju tih proizvoda obratite se svom distributeru. Uređaji funkcioniraju samo s nekim modelima.

Naziv ili dizajn modela mogu se promijeniti ako su funkcije proizvoda ažurirane ili ovisno o odluci ili smjernicama proizvođača.

LED sat

(Ovisno o modelu)

LEC-005

Magic daljinski upravljač

(Ovisno o modelu)

AN-MR650H

AN-MR18HA

Provjerite podržava li Vaš TV Bluetooth u specifikacijama bežičnog modula kako biste saznali je li Vaš TV kompatibilan s Magic Remote daljinskim upravljačem.

Postolje

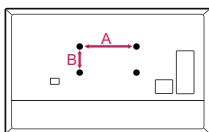
(Samo za UU662H)

Postolje	Model
AM-ST18CA	43/49UU662H-ZE
AM-ST18CB	55UU662H-ZE
AM-ST18CC	65UU662H-ZE

Nosač za montiranje na zid

(Ovisno o modelu)

Obavezno koristite vijke i zidne nosače koji zadovoljavaju VESA standardu. Standardne dimenzije kompleta zidnog nosača opisane su u sljedećoj tablici.



Model	49UU76* 43UU64* 43UU66*	55UU76* 49/55UU64* 49/55UU66*
VESA (A x B) (mm)	200 x 200	300 x 300
Standardni vijak	M6	M6
Broj vijaka	4	4
Nosač za montiranje na zid	LSW240B MSW240	OLW480B MSW240
Model	65UU76* 60UU64* 65UU66*	70UU64*
VESA (A x B) (mm)	300 x 300	600 x 400
Standardni vijak	M6	M8
Broj vijaka	4	4
Nosač za montiranje na zid	OLW480B	LSW640B

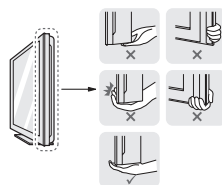
Podizanje i premještanje televizora

Prije premještanja ili podizanja televizora pročitajte sljedeće upute kako se televizor ne bi izgrebao ili oštetio te kao biste televizor sigurno premjestili bez obzira na njegov tip i veličinu.

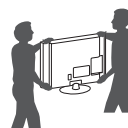
- Preporučujemo da televizor premještate u kutiji ili ambalaži u kojoj je kupljen.
- Prije premještanja ili podizanja televizora isključite kabel za napajanje i sve ostale kablove.
- Kada držite televizor, zaslon ne smije biti okrenut prema vama kako ne bi došlo do oštećenja.



- Čvrsto držite gornji i donji dio televizora. Pazite da ga ne držite za prozirne dijelove, zvučnik ili otvor zvučnika.



- U prenošenju velikog televizora moraju sudjelovati najmanje 2 osobe.
- Ako televizor prenosite ručno, držite ga na način prikazan na sljedećoj slici.



- Televizor prilikom prenošenja nemojte izlagati trzajima ni jakim vibracijama.
- Kada prenosite televizor, držite ga uspravno, nemojte ga polagati na bok niti naginjati lijevo ili desno.
- Nemojte koristiti preveliku silu jer biste savijanjem/uvijanjem postolja okvira mogli oštetiti zaslon.
- Televizorom pažljivo rukujte kako ne biste oštetili ispućene tipke.

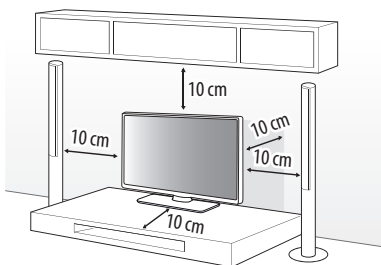


- Nikada ne dodirujte zaslon jer ga tako možete oštetiti.
- Nemojte pomicati televizor tako da držite sponje za kabele jer one tako mogu puknuti te uzrokovati ozljede i oštećenje televizora.
- Kada postolje postavljate na televizor, zaslon okrenite prema dolje i postavite ga na obložen stol ili ravnu površinu kako biste ga zaštitili od ogrebotina. (Ovisno o modelu)

Postavljanje na stol

(Ovisno o modelu)

- 1 Podignite i nagnite televizor u uspravan položaj na stolu.
 - Ostavite (minimalno) 10 cm prostora do zida radi odgovarajuće ventilacije.



(Ovisno o modelu)

- 2 Priključite kabel za napajanje na zidnu utičnicu.



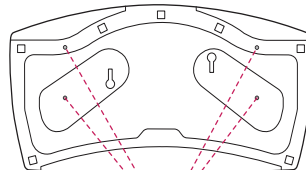
- Prilikom sastavljanja proizvoda nemojte stavljati strane stvari (ulja, maziva itd.) na vijke. (To može oštetiti proizvod.)
- Ako TV postavite na postolje, treba poduzeti mjere kako se proizvod ne bi prevrnuo. U suprotnom proizvod može pasti, što može prouzročiti tjelesne ozljede.
- Nemojte koristiti proizvode koji nisu odobreni kako biste osigurali sigurnost i dug vijek trajanja proizvoda.
- Oštećenja ili ozljede uzrokovane dijelovima koji nisu odobreni nisu pokrivena jamstvom.
- Provjerite jesu li vijci ispravno umetnuti i pritegnuti. (Ako vijci nisu dovoljno pritegnuti, televizor bi se nakon postavljanja mogao nagnuti prema naprijed.) Prilikom pritezanja vijaka nemojte koristiti pretjeranu silu; na taj način možete oštetiti navoj te se vijak neće moći dobro pritegnuti.

Pričvršćivanje televizora na stol

(Ovisno o modelu)

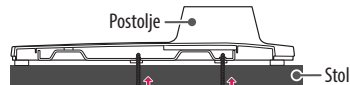
Televizor se treba pričvrstiti na stol kako se ne bi mogao povući prema naprijed ili natrag jer to može uzrokovati ozljede ili oštećenje proizvoda.

Vrsta A



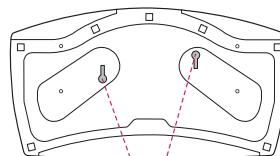
4 vijka

(Ne isporučuju se s televizorom)

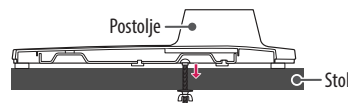


- Vijak: M5 x L (*L: Debljina stola + 8 ~ 10 mm)
Npr. debljina stola: 15 mm, vijak: M5 x L25

Vrsta B



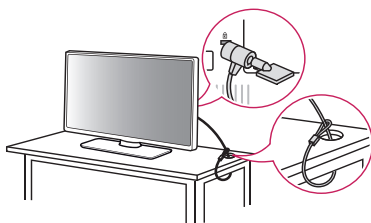
2 vijka za učvršćivanje postolja,
2 podloška za učvršćivanje postolja,
2 matice za učvršćivanje postolja
(Isporučuju se s televizorom)



Korištenje sigurnosnog sustava Kensington

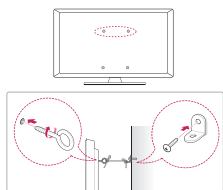
(Ovisno o modelu)

Priključak za sigurnosni sustav Kensington nalazi se na stražnjoj strani televizora. Dodatne informacije o montiranju i korištenju potražite u priručniku koji ste dobili s Kensington sigurnosnim sustavom ili posjetite stranicu <http://www.kensington.com>. Kabelom sigurnosnog sustava Kensington povežite televizor i stol.



(Ovisno o modelu)

Montiranje televizora na zid



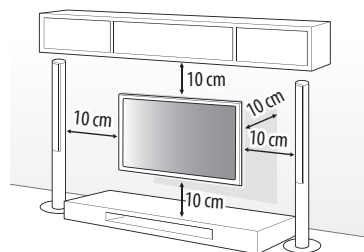
(Ovisno o modelu)

- 1 Umetnite i pričvrstite okaste vijke ili nosače za televizor i vijke na stražnjoj strani televizora.
 - Ako se na mjestu za okaste vijke nalaze neki drugi vijci, izvadite ih.
- 2 Pričvrstite zidni nosač za zid vijcima.
Pritom poštujujte lokacije zidnog nosača i okastih vijaka na stražnjoj strani televizora.
- 3 Povežite okaste vijke i nosače čvrsto uz pomoć jačeg užeta. Užeta mora biti postavljeno vodoravno u odnosu na ravnu površinu.

- Koristite platformu ili ormarić koji je dovoljno čvrsti i velik za sigurno postavljanje televizora.
- Nosači, vijci i užeta ne isporučuju se u paketu. Nabaviti ih možete od lokalnog distributera.

Postavljanje na zid

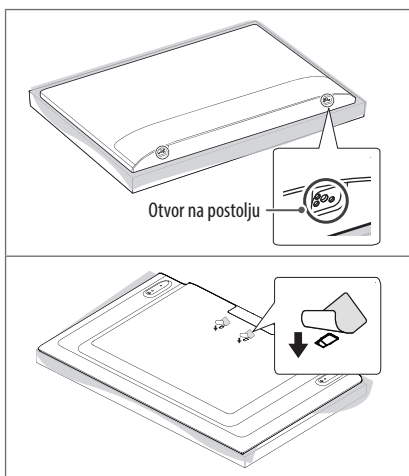
Pažljivo pričvrstite dodatni zidni nosač na stražnju stranu televizora i montirajte ga na zid koji je načinjen od čvrstog materijala i okomit je na pod. Kada televizor montirate na neki drugi građevni materijal, obratite se kvalificiranom osoblju. LG preporučuje da televizor za zid pričvrsti profesionalni instalater. Preporučujemo upotrebu zidnih nosača tvrtke LG. Zidni nosač tvrtke LG lako se premješta s priključenim kabelima. Ako ne koristite zidni nosač tvrtke LG, koristite zidni nosač koji omogućuje odgovarajuće pričvršćivanje uređaja na zid s dovoljno prostora za provođenje kabela za povezivanje s vanjskim uređajima. Preporučuje se da prije postavljanja i pričvršćivanja zidnog nosača priključite sve kabele.



(Ovisno o modelu)

- ! Prije montiranja televizora na zid odvojite postolje od televizora tako da izvedete postupak postavljanja postolja obrnutim redoslijedom. (Ovisno o modelu)
- Više informacija o vijcima i nosaču za postavljanje na zid potražite u dijelu Zasebna kupnja.
- Ako televizor želite montirati na zid, priključite VESA priključak za montiranje na zid (dodatni dijelovi) na stražnji dio televizora. Kad uređaj postavljate na zid uz pomoć zidnog nosača (dodatni dijelovi), pažljivo ga pričvrstite kako ne bi pao.
- Prilikom postavljanja televizora na zid pobrinite se da ga ne postavljate tako da kabele za napajanje i signale vise sa stražnje strane televizora.
- Ovaj uređaj nemojte postaviti na zid ako bi tamo mogao biti izložen ulju ili isparavanju ulja. Time se može prouzročiti oštećenje uređaja i njegovo ispadanje iz postolja.

- Prilikom montiranja zidnog nosača preporučuje se da ljepljivom trakom blokirate otvor na postolju kako bi se spriječilo da u otvor dospiju prašina ili kukci. (Ovisno o modelu)



Priključci

Za odabir vanjskog uređaja priključite vanjske uređaje na televizor i promijenite načine ulaza. Dodatne informacije o priključivanju vanjskog uređaja potražite u priručniku svakog uređaja.

Antena/kabel

Priključite televizor u zidnu antensku utičnicu pomoću RF kabela (75 Ω).

- Ako želite koristiti više od 2 televizora, upotrijebite razdjelnik signala.
- Ako je kvaliteta slike loša, ugradite pojačalo signala kako biste postigli bolju kvalitetu slike.
- Ako je kvaliteta slike slaba iako koristite antenu, pokušajte je okrenuti u pravom smjeru.
- Antenski kabel i pretvarač ne isporučuju se s proizvodom.
- Televizor ne može izravno primiti emitirani ULTRA HD sadržaj na lokaciji koja ne podržava emitiranje ULTRA HD sadržaja. (Ovisno o modelu)

Satelitska antena

Povežite televizor sa satelitskim tanjuruom putem satelitske utičnice koristeći satelitski RF kabel (75 Ω). (Ovisno o modelu)

CI modul

Za pregled kodiranih usluga (koje se naplaćuju) u digitalnom načinu rada. (Ovisno o modelu)

- Provjerite je li CI modul u utor za PCMCIA karticu umetnut u pravom smjeru. Ako modul nije ispravno umetnut, može doći do oštećenja na televizoru i utoru za PCMCIA karticu.
- Ako se na televizoru ne prikazuju videozapisi i audiozapisi kad je priključen CI+ CAM, kontaktirajte davatelja zemaljskih/kabelskih/satelitskih usluga.

Ostale veze

Priključite TV na vanjske uređaje. Za sliku i zvuk najbolje kvalitete priključite vanjski uređaj i TV putem HDMI kabela. Odvojeni kabel ne isporučuje se u kompletu.

HDMI

- Podržani HDMI zvučni format (Ovisno o modelu):
DTS (44,1 kHz / 48 kHz / 88,2 kHz / 96 kHz),
DTS HD (44,1 kHz / 48 kHz / 88,2 kHz / 96 kHz / 176,4 kHz / 192 kHz),
True HD (48 kHz),
Dolby Digital / Dolby Digital Plus (32 kHz / 44,1 kHz / 48 kHz),
PCM (32 kHz / 44,1 kHz / 48 kHz / 96 kHz / 192 kHz)

(Samo modeli UHD)

- SMART → → → Slika → Dodatne postavke → HDMI ULTRA HD Deep Colour

- Uključeno : Podržani format 4K @ 50/60 Hz (4:4:4, 4:2:2, 4:2:0)
- Isključeno : Podržani format 4K @ 50/60 Hz 8 bit (4:2:0)

Ako uređaj koji je spojen na Ulaz također podržava ULTRA HD Deep Colour, slika bi mogla biti jasnija. Međutim, ako uređaj ne podržava tu značajku, možda neće raditi ispravno. U tom slučaju, promijenite postavku TV-a **HDMI ULTRA HD Deep Colour** na isključeno.

USB

Neka USB čvorišta možda neće raditi. Ako USB uređaj povezan putem USB čvorišta nije prepoznat, izravno ga priključite na USB priključak televizora.

- Web-kameru povežite putem priključka USB 1. Priključak USB 2 možda ne podržava neke kamere. (Ovisno o modelu)

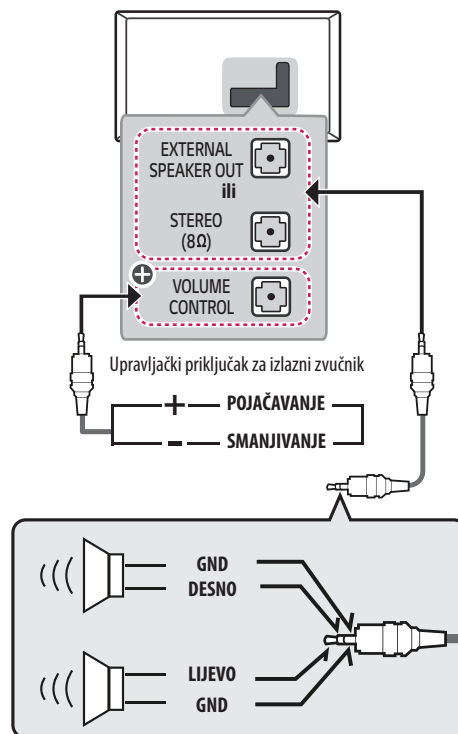
Vanjski uređaji

Dostupni vanjski uređaji su: Blu-ray uređaji, HD prijemnici, DVD uređaji, videorekorderi, audiosustavi, USB memorije, računala, uređaji za igru i drugi vanjski uređaji.

- Priključak vanjskog uređaja može se razlikovati ovisno o modelu.
- Priključite vanjske uređaje na televizor bez obzira na redoslijed priključaka na televizoru.
- Upute za rukovanje potražite u priručniku vanjskog uređaja.
- Ako na televizor priključujete igraću konzolu, koristite kabel koji ste dobili s igračom konzolom.
- U PC načinu rada može doći do šuma koji je povezan s razlučivošću, okomitim uzorkom, kontrastom ili svjetlinom. Ako postoji šum, promijenite izlaznu razlučivost računala, promijenite stopu osvježavanja zaslona ili podesite svjetlinu i kontrast slike u izbornik Slika kako biste postigli jasnu sliku.
- U PC načinu rada neke postavke razlučivosti možda neće pravilno funkcionirati, ovisno o grafičkoj kartici.
- Ako se na računalu reproducira ULTRA HD sadržaj, slika ili zvuk povremeno se može prekidati, ovisno o performansama računala. (Ovisno o modelu)
- Preporučuje se da prilikom povezivanja žične LAN mreže koristite kabel CAT 7. (Samo kada postoji priključak LAN.)

Vanjski zvučnici

(Ovisno o modelu)



⊕ : Ovisno o modelu

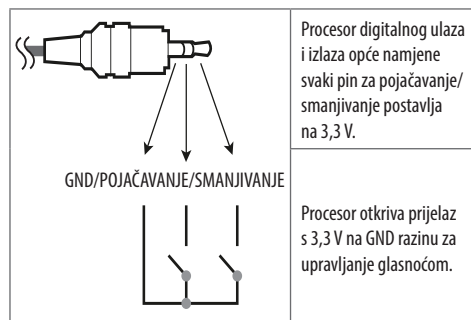


- Koristite samo s tropolnim 3,5-milimetarskim stereopriključkom.
- Slušalice nemojte priključivati na priključak koji služi za povezivanje vanjskog zvučnika.

Način rada s priključkom za upravljanje glasnoćom

(Ovisno o modelu)

- Specifikacije kabela

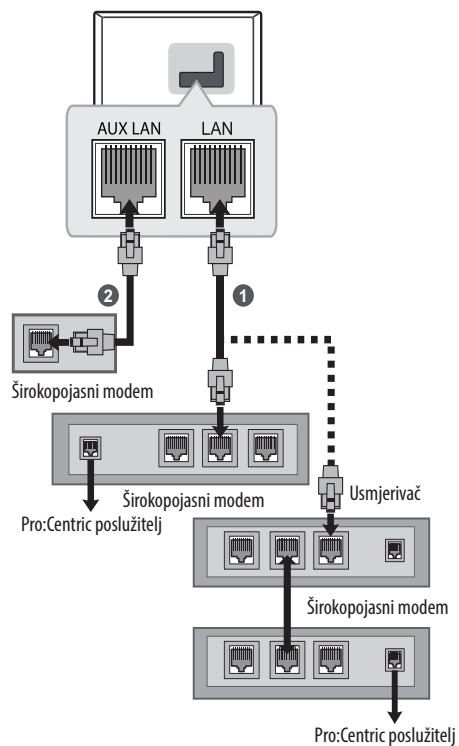


Mreža

Žičana mrežna veza

Televizor se putem **LAN** priključka može povezati s Pro:Centric poslužiteljem. Nakon fizičkog spajanja, televizor treba postaviti za mrežnu komunikaciju.

Spojite **LAN** priključak modema ili usmjerivača od Pro:Centric poslužitelja do **LAN** priključka na televizoru.



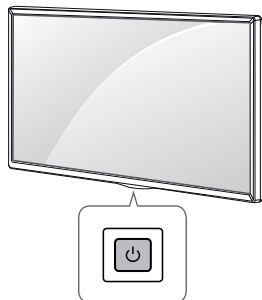
- 1 Spojite **LAN** priključak modema ili usmjerivača s **LAN** priključkom na televizoru.
- 2 Spojite **LAN** priključak na računalu s **AUX LAN** priključkom na televizoru. (Ovisno o modelu)



- Modularni telefonski kabel nemojte ukapčati u **LAN** priključak.
- Kako postoje različiti načini povezivanja, slijedite upute svog davatelja telekomunikacijskih usluga ili davatelja internetskih usluga.

Upotreba tipke

Pomoću tipke možete jednostavno upravljati funkcijama televizora.



Osnovne funkcije

	Uključivanje (Pritisnite)
	Isključivanje ¹ (Pritisnite i zadržite)
	Upravljanje izbornikom (Pritisnite ²)
	Odabir izbornika (Pritisnite i zadržite ³)

- 1 Zatvorit će se sve pokrenute aplikacije.
- 2 Izbornikom možete navigirati kratkim pritiskom na tipku dok je televizor uključen.
- 3 Funkciju možete upotrebljavati nakon što pristupite upravljanju izbornikom.

Podešavanje izbornika

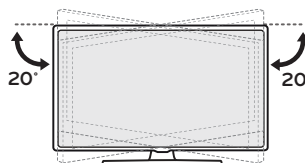
Kada je televizor uključen, jednom pritisnete tipku . Stavke izbornika možete podešavati pomoću tipke.

	Isključite napajanje.
	Promjena izvora ulaznog signala.
	Kretanje kroz spremljene programe.
	Prilagodba glasnoće.

Podešavanje kuta televizora za optimalno gledanje

(Ovisno o modelu)

Zakrenite 20 stupnjeva ulijevo ili udesno i podesite kut nagiba televizora kako vam najbolje odgovara.



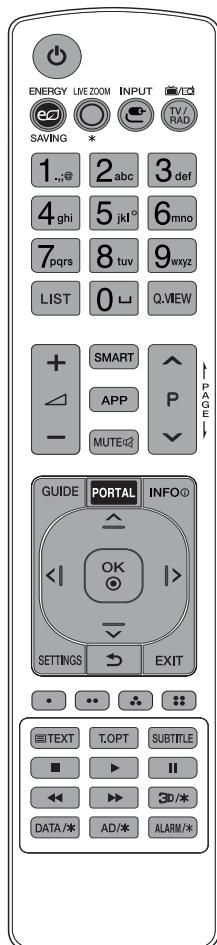
- Pri podešavanju kuta proizvoda pripazite na prste.
- U slučaju uklještenja može doći do tjelesne ozljede. Ako se proizvod previše zakrene, može pasti i prouzročiti štetu ili ozljede.

Upotreba daljinskog upravljača

Opisi u ovom priručniku temelje se na tipkama daljinskog upravljača. Pažljivo pročitajte ovaj priručnik i ispravno koristite televizor.

Kada mijenjate baterije, otvorite poklopac za baterije, zamijenite ih (1,5 V AAA) tako da odgovaraju ⊕ i ⊖ polu kako prikazuje oznaka u odjeljku za baterije, a zatim vratite poklopac. Baterije izvadite redosljedom obrnutim od redosljeda umetanja.

Daljinski upravljač obavezno usmjerite prema senzoru daljinskog upravljača na televizoru.



(Neke tipke i usluge možda neće biti dostupni, ovisno o modelima ili regijama.)

* **Kako biste koristili tipku, pritisnite ju i zadržite dulje od 3 sekunde.**

⏻ (NAPAJANJE) Uključivanje i isključivanje televizora.

⏻ ENERGY SAVING Podešavanje svjetline zaslona kako bi se smanjila potrošnja električne energije.

🔍 LIVE ZOOM* Zumiranjem odabranog područja možete ga prikazati preko cijelog zaslona.

📶 INPUT Promjena izvora ulaznog signala.

TV/RAD 📺/📺 Odabir radijskog, televizijskog ili DTV programa.

Brojčane tipke Unos brojeva.

Tipke sa slovima Unos slova.

LIST Pristup popisu spremljenih programa.

⏪ (Razmak) Otvara prazno mjesto na zaslonskoj tipkovnici.

Q.VIEW Povratak na posljednji gledani program.

+ / - Prilagodba glasnoće.

SMART Pristup početnom izborniku.

SMART* Prikaz prethodno gledanih kanala.

APP Prikaz prethodno gledanih kanala.

MUTE 📴 Isključivanje zvuka.

MUTE 📴 * Pristup izborniku **Pristupačnost**.

^ / v Kretanje kroz spremljene programe.

⏪ / ⏩ Prelazak na prethodni ili sljedeći zaslon.

GUIDE Prikazuje vodič programa.

PORTAL Prikaz i uklanjanje hotelskog interaktivnog sučelja.

INFO 📄 Pregledava informacije o trenutnom programu i zaslonu.

Navigacijske tipke (gore/dolje/lijevo/desno) Kretanje kroz izbornike ili opcije.

OK 📄 Odabir izbornika ili opcija i potvrda unosa.

SETTINGS Pristup glavnim izbornicima.

↶ (NATRAG) Povratak na prethodnu razinu.

EXIT Izlaz iz prikaza na zaslonu i povratak na gledanje TV programa.

• • • • Pomoću njih možete pristupiti posebnim funkcijama u određenim izbornicima.

Tipke teleteksta (☰ TEXT, T.OPT) Te se tipke koriste za upravljanje teletekstom.

SUBTITLE Prikazuje željene podnaslove ili titlove u digitalnom načinu rada.

Upravljačke tipke (■, ▶, II, ◀, ▶▶) Upravlja medijskim sadržajima.

3D/* Ova funkcija nije podržana.

DATA/* Odabire izvor MHP izbornika.

AD/* Omogućit će se audio opisi.

ALARM/* Postavljanje funkcije alarma.



- Ne kombinirajte nove baterije sa starima. To bi moglo dovesti do pregrijavanja i curenja baterija.
- Ako se odgovarajući polariteti baterije ne podudaraju, baterija može eksplodirati ili procuriti što može dovesti do požara, tjelesne ozljede ili onečišćenja okoline.
- Ovaj uređaj napaja se baterijama. U vašoj zajednici mogu postojati propisi prema kojima ste obvezni pravilno odložiti te baterije s obzirom na ekološke propise. Za informacije o odlaganju otpada ili recikliranju obratite se lokalnim tijelima.
- Baterije u proizvodu ne smiju se izlagati prekomjernoj toplini kao što je izravna sunčeva svjetlost, vatra i sl.

Rješavanje problema

Verzija softvera može se ažurirati za bolju učinkovitost.

Kupac treba osigurati kompatibilnost svoje opreme sa softverom tvrtke LGE. Ako je potrebno, obratite se tvrtki LGE i preuzmite revidiranu verziju softvera sukladno uputama koje daje tvrtka LGE.

Ne mogu upravljati televizorom pomoću daljinskog upravljača.

- Provjerite senzor daljinskog upravljača i pokušajte ponovno.
- Provjerite postoji li neka prepreka između televizora i daljinskog upravljača.
- Provjerite rade li baterije i jesu li ispravno umetnute (⊕ na ⊕, ⊖ na ⊖).

Nema slike ni tona.

- Provjerite je li uređaj uključen.
- Provjerite je li kabel za napajanje priključen na zidnu utičnicu.
- Provjerite je li sve u redu sa zidnom utičnicom tako da u nju uključite neki drugi uređaj.

Televizor se iznenada isključuje.

- Provjerite postavke kontrole napajanja. Možda je prekinut dovod napajanja.
- U postavkama za vrijeme provjerite je li aktivirana funkcija automatskog isključivanja.
- Ako nema signala kada se televizor uključi, automatski će se isključiti nakon 15 minuta bez aktivnosti.

Prilikom povezivanja s računalom (HDMI/DVI (Ovisno o modelu)) ne prepoznaje se signal.

- Isključite i ponovno uključite televizor koristeći daljinski upravljač.
- Ponovo priključite HDMI kabel.
- Ponovno pokrenite računalo dok je televizor uključen.

Nepravilni prikaz

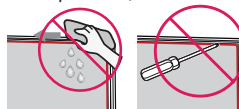
- Ako je proizvod hladan na dodir, može doći do manjeg "treperenja" pri uključivanju. To je uobičajeno i ne predstavlja neispravnost proizvoda.
- Ovaj zaslon je napredan proizvod koji sadrži više milijuna piksela. Možda ćete na zaslonu uočiti sitne crne točkice i/ili svijetle točkice (crvene, plave ili zelene) veličine 1 ppm. To ne predstavlja kvar i ne utječe na djelotvornost i pouzdanost proizvoda. Do te pojave dolazi i kod proizvoda trećih proizvođača te ona ne predstavlja prihvatljiv razlog za zamjenu proizvoda ili povrat novca.
- Možda ćete uočiti različitu svjetlinu i boje na zaslonu, ovisno o kutu gledanja (lijevo/desno/gore/dolje). Do pojave dolazi zbog tehničkih značajki zaslona. Pojava ne utječe na djelotvornost proizvoda i ne predstavlja kvar.
- Dugotrajni prikaz statične slike može uzrokovati trajno zaostajanje slike. Izbjegavajte dugotrajni prikaz statične slike na zaslonu televizora.

Stvaranje zvukova

- Pucketanje: Pucketanje koje se javlja prilikom gledanja ili isključivanja televizora nastaje zbog toplinskog skupljanja plastike koja je uzrokovana temperaturom i vlažnošću. Taj je zvuk uobičajen za proizvode kod kojih je potrebna toplinska deformacija.
- Zujanje električnih sklopova/ploče: Sklop za brzo prebacivanje koji daje veliku količinu struje za rad proizvoda generira tihi zvuk. Zvuk može biti glasniji ili tiši, ovisno o proizvodu. Taj generirani zvuk ne utječe na djelotvornost i pouzdanost proizvoda.



- Prilikom čišćenja proizvoda pripazite da u prostor između gornje, lijeve ili desne strane ploče i vodilice ploče ne dospije tekućina ili strani predmeti. (Ovisno o modelu)



- Krpu svakako ocijedite kako bi se uklonio višak vode ili sredstva za čišćenje.
- Vodu ili sredstvo za čišćenje ne prskajte izravno na zaslon televizora.
- Na suhu krpu nanesite samo onoliko vode ili sredstva za čišćenje koliko je potrebno za brisanje zaslona.

Informacije o preuzimanju softvera

HRVATSKI

(Samo za UU64*)

- Softver i priručnik za SuperSign
 - Posjetite web-mjesto tvrtke LG Electronics (<http://partner.lge.com>) i preuzmite najnoviji softver za svoj model.

Specifikacije

(Ovisno o državi)

HRVATSKI

Tehnički podaci o emitiranju				
	Digitalna TV			Analogna televizija
Televizijski sustav	DVB-S/S2 ¹ DVB-C DVB-T DVB-T2 ¹			PAL/SECAM B/G, D/K, I SECAM L
Pokriveni kanali (Frekvencija)	DVB-S/S2	DVB-C	DVB-T/T2	46 ~ 862 MHz
	950 ~ 2150 MHz	46 ~ 890 MHz	VHF III : 174 ~ 230 MHz UHF IV : 470 ~ 606 MHz UHFV : 606 ~ 862 MHz S frekvencija II : 230 ~ 300 MHz S frekvencija III : 300 ~ 470 MHz	
Maksimalan broj programa koji se mogu spremiti	6000	3000		
Impedancija vanjske antene	75 Ω			
CI modul (Š x V x D)	100,0 mm x 55,0 mm x 5,0 mm			

¹ Ovisno o državi

Specifikacije modula za bežični LAN (LGSBWAC72)

Bežični LAN (IEEE 802.11a/b/g/n/ac)

Frekventni raspon	Izlazna snaga (maks.)
2400 do 2483,5 MHz	14 dBm
5150 do 5725 MHz	16,5 dBm
5725 do 5850 MHz (Za države izvan EU)	11,5 dBm

Bluetooth

Frekventni raspon	Izlazna snaga (maks.)
2400 do 2483,5 MHz	8,5 dBm

Budući da se frekventni pojasi kanala mogu razlikovati ovisno o zemlji, korisnik ne može mijenjati niti prilagođavati radnu frekvenciju. Proizvod je konfiguriran sukladno tablici regionalnih frekvencija.

Uređaj se iz sigurnosnih razloga prilikom montiranja i rada treba nalaziti najmanje 20 cm od korisnika.

Standard "IEEE 802.11ac" nije dostupan u svim zemljama.

Uvjeti u okruženju

Radna temperatura	od 0 °C do 40 °C
Radna vlažnost	Manja od 80 %
Temperatura za skladištenje	od -20 °C do 60 °C
Vlažnost skladišta	Manja od 85 %

Način rada koji podržava HDMI/ DVI¹-DTV

Razlučivost	Horizontalna Frekvencija (kHz)	Vertikalna Frekvencija (Hz)
640 x 480p	31,469	59,94
	31,5	60,00
720 x 480p	31,47	59,94
	31,5	60,00
720 x 576p	31,25	50,00
1280 x 720p	44,96	59,94
	45	60,00
	37,5	50,00
1920 x 1080i	28,125	50,00
	33,72	59,94
	33,75	60,00
1920 x 1080p	26,97	23,976
	27,00	24,000
	33,71	29,97
	33,75	30,00
	56,25	50,00
	67,432	59,94
	67,5	60,00
	135	120
	134,86	119,88
	112,5	100
3840 x 2160p	53,95	23,98
	54	24,00
	56,25	25,00
	61,43	29,97
	67,5	30,00
	112,5	50,00
	134,865	59,94
4096 x 2160p	53,95	23,98
	54	24,00
	56,25	25,00
	61,43	29,97
	67,5	30,00
	112,5	50,00
	134,865	59,94
135	60,00	

¹ Osim za UU64*

Način rada koji podržava HDMI/ DVI¹-PC

- Audiouređaji za računala nisu podržani.
- Za PC način rada koristite HDMI IN 1. (Ovisno o modelu)

Razlučivost	Horizontalna Frekvencija (kHz)	Vertikalna Frekvencija (Hz)
640 x 350	31,468	70,09
720 x 400	31,469	70,08
640 x 480	31,469	59,94
800 x 600	37,879	60,31
1024 x 768	48,363	60,00
1360 x 768	47,712	60,015
1152 x 864	54,348	60,053
1280 x 1024	63,981	60,020
1920 x 1080	67,5	60
	135	120
3840 x 2160	54	24,00
	56,25	25,00
	67,5	30,00
4096 x 2160	53,95	23,97
	54	24

¹ Osim za UU64*

Informacije o komponentnom priključku

(Osim za UU64*)

Komponentni priključci na televizoru	Y	P _B	P _R
Izlazni videopriključci na DVD reproduktoru	Y	P _B	P _R
	Y	B-Y	R-Y
	Y	Cb	Cr
	Y	Pb	Pr

Signala	Komponentni
480i / 576i	0
480p / 576p	0
720p / 1080i	0
1080p	0

Podržani formati fotografija

Format datoteke	Format	Razlučivost
.jpeg, .jpg, .jpe	JPEG	Minimalno : 64 (Š) x 64 (V) Maksimalno (Uobičajeno) : 15360 (Š) x 8640 (V) Maksimalno (Progresivno) : 1920 (Š) x 1440 (V)
.png	PNG	Minimalno : 64 (Š) x 64 (V) Maksimum : 5760 (Š) x 5760 (V)
.bmp	BMP	Minimalno : 64 (Š) x 64 (V) Maksimum : 1920 (Š) x 1080 (V)

Podržani formati zvuka

Format datoteke	Stavka	Informacije
.mp3	Brzina prijenosa podataka	32 Kb/s – 320 Kb/s
	Frekvencija uzorkovanja	16 kHz – 48 kHz
	Podrška	MPEG1, MPEG2
	Kanali	mono, stereo
.wav	Brzina prijenosa podataka	-
	Frekvencija uzorkovanja	8 kHz – 96 kHz
	Podrška	PCM
	Kanali	mono, stereo
.ogg	Brzina prijenosa podataka	64 Kb/s – 320 Kb/s
	Frekvencija uzorkovanja	8 kHz – 48 kHz
	Podrška	Vorbis
	Kanali	mono, stereo
.wma	Brzina prijenosa podataka	128 Kb/s – 320 Kb/s
	Frekvencija uzorkovanja	8 kHz – 48 kHz
	Podrška	WMA
	Kanali	do 6 kanala
.flac	Brzina prijenosa podataka	-
	Frekvencija uzorkovanja	8 kHz – 96 kHz
	Podrška	FLAC
	Kanali	mono, stereo

- Broj podržanih programa može se razlikovati ovisno o frekvenciji uzorka.

Podržani video formati

Nastavak	Kodek	
.asf	Videozapis	Profil VC-1 Advanced (osim WMVA), profili VC-1 Simple i Main
.wmv	Audiozapis	WMA Standard (osim za WMA v1/WMA Speech)
.avi	Videozapis	Xvid (osim 3 warp-point GMC), H.264/ AVC, Motion Jpeg, MPEG-4
	Audiozapis	MPEG-1 Layer I, II, MPEG-1 Layer III (MP3), Dolby Digital, LPCM, ADPCM, DTS
.mp4	Videozapis	H.264/AVC, MPEG-4, HEVC
.m4v .mov	Audiozapis	Dolby Digital, Dolby Digital Plus, AAC, MPEG-1 Layer III (MP3)
.3gp	Videozapis	H.264/AVC, MPEG-4
.3g2	Audiozapis	AAC, AMR-NB, AMR-WB
.mkv	Videozapis	MPEG-2, MPEG-4, H.264/AVC, VP8, VP9, HEVC
	Audiozapis	Dolby Digital, Dolby Digital Plus, AAC, PCM, DTS, MPEG-1 Layer I, II, MPEG-1 Layer III (MP3)
.ts	Videozapis	H.264/AVC, MPEG-2, HEVC
.trp .tp .mts	Audiozapis	MPEG-1 Layer I, II, MPEG-1 Layer III (MP3), Dolby Digital, Dolby Digital Plus, AAC, PCM
.mpg	Videozapis	MPEG-1, MPEG-2
.mpeg .dat	Audiozapis	MPEG-1 Layer I, II, MPEG-1 Layer III (MP3)
.vob	Videozapis	MPEG-1, MPEG-2
	Audiozapis	Dolby Digital, MPEG-1 Layer I, II, DVD-LPCM
.rm ¹	Videozapis	RV30, RV40
.rmvb ¹	Audiozapis	Realaudio6 (cook), AAC LC, HE-AAC
.mkv	Videozapis	H.264/AVC, HEVC
.mp4 .ts	Audiozapis	Dolby Digital, Dolby Digital Plus, AAC

1 Ovisno o državi

Obavijest s informacijama o softveru s otvorenim izvornim kodom

Za pristup otvorenom kodu prema licencama GPL, LGPL, MPL i ostalim licencama za softver s otvorenim kodom sadržan u ovom uređaju posjetite <http://opensource.lge.com>.

Osim izvornog koda, možete preuzeti sve predmetne uvjete licence, izjave o odricanju odgovornosti i napomene o autorskim pravima.

LG Electronics vam nudi i mogućnost dostave izvornog koda na CD ROM-u uz određenu naknadu troškova za medij, dostavu i obradu narudžbe. Pišite nam na opensource@lge.com.

Ponuda vrijedi tri godine nakon naše zadnje otpreme ovog proizvoda. Ponuda vrijedi za sve koji su upoznati s ovom informacijom.

Licence

Podržane licence mogu se razlikovati ovisno o modelu.



The terms HDMI and HDMI High-Definition Multimedia Interface, and the HDMI Logo are trademarks or registered trademarks of HDMI Licensing Administrator, Inc. in the United States and other countries.

Za DTS patente pogledajte <http://patents.dts.com>. Proizvedeno pod licencom tvrtke DTS Licensing Limited. DTS, simbol i DTS i simbol zajedno, DTS 2.0 Channel, DTS 2.0 + Digital Out, DTS-HD i DTS Virtual: X registrirani su zaštitni znakovi ili zaštitni znakovi tvrtke DTS, Inc. u SAD-u i/ili drugim državama. © DTS, Inc. Sva prava pridržana.

Proizvedeno pod licencom Dolby Laboratories. Dolby, Dolby Vision, Dolby Audio, Dolby Atmos, i duplo-D simbol su zaštitne marke Dolby Laboratories.

(Ovisno o modelu)



HEVCAdvance™
Covered by Patents at patentlist.hevcadvance.com



Zapišite broj modela i serijski broj televizora.
Te informacije potražite na oznaci na stražnjoj
strani uređaja i prosljedite ih zastupniku kad
tražite servisiranje.

MODEL _____

SERIJSKI BROJ _____