

KORISNIČKI PRIRUČNIK

Sigurnost i reference

LED TV*

* LG LED TV ima LCD zaslon s LED pozadinskim osvjetljenjem.

Prije rukovanja uređajem pažljivo pročitajte ovaj priručnik i zadržite ga za buduće potrebe.

Upozorenje! Sigurnosne upute



OPREZ
OPASNOST OD STRUJNOG UDARA, NE OTVARAJTE



OPREZ: KAKO BISTE SMANJILI OPASNOST OD STRUJNOG UDARA, NE SKIDAJTE POKLOPAC (ILI STRAŽNJU STRANU). UNUTRA NEMA DIJELOVA KOJE KORISNIK MOŽE SAM SERVISIRATI. OBRATITE SE KVALIFICIRANOM SERVISNOM OSOBLJU.



Ovaj simbol služi kao upozorenje korisniku na prisutnost neizoliranog „opasnog napona“ u kućištu proizvoda koji može biti dovoljno snažan da predstavlja opasnost od strujnog udara za ljude.



Ovaj simbol služi kao upozorenje korisniku na prisutnost važnih uputa za rukovanje i održavanje (servis) u dokumentaciji koja je priložena uz uređaj.

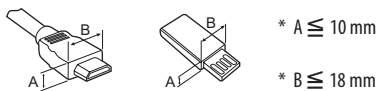
UPOZORENJE: KAKO BI SE SMANJILA OPASNOST OD POŽARA I STRUJNOG UDARA, NEMOJTE IZLAGATI PROIZVOD KIŠI ILI VLAZI.

- **RADI SPRJEČAVANJA NASTANKA POŽARA UVIJEK DRŽITE SVIJEĆE I DRUGE PLAMTEĆE PREDMETE DALJE OD OVOG PROIZVODA.**
- **Ne ostavljajte TV niti daljinski upravljač u sljedećim okruženjima:**
 - Uređaj nemojte izlagati izravnoj sunčevoj svjetlosti.
 - Visoka vlažnost (poput kupaonice).
 - Blizina bilo kojeg izvora topline, primjerice peći ili drugih uređaja koji proizvode toplinu.
 - Blizina kuhinjskih radnih ploha uz koje uređaj može biti izložen pari ili ulju.
 - Izloženost kiši ili vjetru.
 - Uređaj nemojte izlagati kapanju ili prskanju i nemojte stavljati predmete ispunjene tekućinom na ili iznad njega, kao što su vaze, šalice itd. (npr. na police iznad uređaja).
 - Televizor nemojte postavljati blizu zapaljivih predmeta kao što je gorivo ili svijeće i nemojte ga izlagati izravnom utjecaju klimatizacije.
 - Nemojte ga postavljati na mjesta s velikom količinom prašine. U suprotnom može doći do požara, strujnog udara, zapaljenja/ eksplozije, kvara ili deformacije proizvoda.
- **Ventilacija**
 - Postavite televizor na mjestu s pravilnom ventilacijom. Nemojte ga postavljati u male prostore kao što je policia za knjige.
 - Nemojte postavljati proizvod na tepih ili na jastuk.
 - Nemojte blokirati niti prekrivati proizvod tkaninama ili drugim materijalima dok je uključen.
- Pripazite da ne dotaknete ventilacijske otvore. Kada dulje vrijeme gledate televizor, ventilacijski se otvori mogu zagrijati.
- Kabel napajanja zaštitite od fizičkog ili mehaničkog trošenja, zakretanja, uvijanja; nemojte ga pritiskati, zaglavljivati vratima ili hodati po njemu. Posebno pazite na utikače, zidne utičnice i mjesto na kojem kabel izlazi iz uređaja.
- Nemojte pomicati televizor dok je priključen kabel za napajanje.
- Nemojte upotrebljavati oštećene ni labave kabele za napajanje.
- Obavezno primite utikač kada isključujete kabel za napajanje. Nemojte povlačiti kabel za napajanje da biste isključili televizor.
- Nemojte priključivati previše uređaja u istu utičnicu izmjenične struje jer to može uzrokovati požar ili strujni udar.
- **Iskopčavanje uređaja iz mrežnog napajanja**
 - Strujni utikač služi za iskopčavanje uređaja. Ako dođe do hitnog slučaja, strujni utikač mora biti lako dostupan.
- Nemojte dopustiti djecu da se drže za TV ili vješaju o njega. U suprotnom TV može pasti, što može prouzročiti težu tjelesnu ozljedu.
- **Uzemljenje vanjske antene** (može se razlikovati ovisno o državi):
 - Ako je postavljena vanjska antena, slijedite mjere opreza navedene u nastavku. Vanjski sustav antene ne smije se nalaziti u blizini nadzemnih naponskih vodova ili drugih električnih svjetlosnih ili naponskih krugova, kao ni na mjestima na kojima može doći u kontakt s takvim naponskim vodovima ili krugovima jer to može uzrokovati smrt ili teške ozljede. Pobrinite se da je sustav antene uzemljen kako biste osigurali zaštitu od prenapona i nakupljenih statičkih naboja. U dijelu 810. Nacionalnog kodeksa za električnu energiju (NEC) SAD-a navode se informacije o pravilnom uzemljenju stupa i potporne strukture, uzemljenju dovodne žice za jedinicu za pražnjenje antene, veličini vodiča za uzemljenje, položaju jedinice za pražnjenje antene, priključivanju na elektrode uzemljenja i zahtjevima za elektrodo uzemljenja. Uzemljenje antene u skladu s američkim Nacionalnim kodeksom za električnu energiju, ANSI/NFPA 70

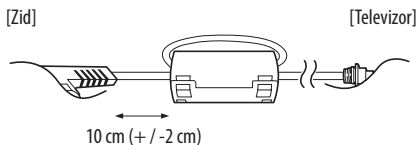
- **Uzemljenje** (Osim za uređaje koji nisu uzemljeni.)
 - Televizor s uzemljenim utikačem s tri kontakta za izmjeničnu struju mora biti priključen na uzemljenju utičnicu s tri kontakta za izmjeničnu struju. Pobrinite se da priključite žicu uzemljenja da biste spriječili moguću strujni udar.
 - Nikada ne dodirujte uređaj ili antenu tijekom grmljavinske oluje. Možete doživjeti strujni udar.
 - Pobrinite se da je kabel za napajanje čvrsto priključen na televizor i u zidnu utičnicu. U suprotnom može doći do oštećenja utikača i utičnice, a u ekstremnim slučajevima može izbiti i požar.
 - Nemojte umetati metalne ili zapaljive predmete u proizvod. Ako se u proizvod ispusti strani predmet, isključite kabel za napajanje i obratite se korisničkoj službi.
 - Nemojte dodirivati završetak kabela za napajanje dok je priključen. Možete doživjeti strujni udar.
 - **Ako se dogodi nešto od navedenog, odmah isključite proizvod i obratite se lokalnoj korisničkoj službi.**
 - Proizvod je oštećen.
 - Ako u proizvod (poput prilagodnika za izmjeničnu struju, kabela za napajanje ili televizora) uđe voda ili druga tvar.
 - Ako osjetite miris dima ili druge neugodne mirise koji proizlaze iz televizora.
 - Ako dođe do grmljavinske oluje ili dulje ne upotrebljavate proizvod.
 - Čak i kada se televizor isključi s pomoću daljinskog upravljača ili gumba, izvor napajanja izmjeničnom strujom i dalje je priključen na uređaj ako se on ne iskopča.
 - U blizini televizora nemojte upotrebljavati visokonaponsku električnu opremu (npr. uređaj za ubijanje kukaca). To bi moglo rezultirati njegovim oštećenjem.
 - Nemojte pokušavati izmijeniti ovaj proizvod ni na koji način bez pisanog odobrenja društva LG Electronics. Može doći do nehotičnog požara ili strujnog udara. Za potrebe servisa ili popravka obratite se lokalnoj korisničkoj službi. Zbog neovlaštenih izmjena može se poništiti ovlaštenje korisnika za rukovanje proizvodom.
 - Upotrebljavajte samo priključke / dodatnu opremu koje je odobrilo društvo LG Electronics. U suprotnom može doći do požara, strujnog udara, kvara ili oštećenja proizvoda.
 - AC adapter ili kabel napajanja nikada nemojte rastavljati. To može uzrokovati požar ili strujni udar.
 - Pažljivo rukujte prilagodnikom kako ga ne biste ispustili ili udarili. Udarac može oštetiti prilagodnik.
 - Da biste smanjili rizik od požara ili strujnog udara, nemojte dodirivati televizor mokrim rukama. Ako su kontakti kabela za napajanje mokri ili prekriveni prašinom, potpuno osušite utikač za napajanje ili obrišite prašinu.
- **Baterije**
 - Dodatnu opremu (baterije itd.) čuvajte na sigurnom mjestu, izvan dohвата djece.
 - Nemojte izazivati kratki spoj, rastavljati baterije niti dozvoliti da se pregriju. Ne bacajte baterije u vatru. Baterije ne izlažite previsokoj temperaturi.
 - **Pomicanje**
 - Prilikom pomicanja proizvoda provjerite je li isključen i iskopčan iz struje te jesu li isključeni svi kabeli. Za prenošenje većih televizora može biti potrebno dvije ili više osoba. Nemojte pritisvivati niti vršiti opterećenje na prednju stranu televizora. U suprotnom može doći do oštećenja proizvoda, opasnosti od požara ili ozljede.
 - Ambalažni materijal koji štiti od vlage ili vinilnu ambalažu držite izvan dohвата djece.
 - Izbjegavajte udarce proizvoda i padanje predmeta u proizvod ili pak na njegov zaslon.
 - Nemojte snažno pritisvivati prednju stranu rukom ili oštrim predmetom kao što je nokat, grafitna ili kemijska olovka i nemojte je grebati. To može oštetiti zaslon.
 - **Čišćenje**
 - Prilikom čišćenja isključite kabel za napajanje i nježno ga prebrišite mekom/suhom krpom. Nemojte raspršivati vodu ili druge tekućine izravno na televizor. Nikada nemojte koristiti sredstvo za pranje stakla, osveživače zraka, insekticide, maziva, vosak (za automobile ili industrijski), abrazivna sredstva, razrjeđivač, benzen, alkohol i slično, jer ta sredstva mogu oštetiti proizvod i sam zaslon. U suprotnom može doći do strujnog udara ili oštećenja proizvoda.

Priprema

- Prvo uključivanje televizora nakon dopremanja iz tvornice može potrajati do nekoliko minuta.
- Prikazana slika može se razlikovati od vašeg televizora.
- Prikaz na zaslonu vašeg televizora može se malo razlikovati od onog prikazanog u ovom priručniku.
- Dostupni izbornici i opcije mogu se razlikovati od izvora ulaznog signala ili modela proizvoda koji koristite.
- U budućnosti će se televizoru možda dodavati nove značajke.
- Uređaj mora biti priključen u utičnicu koja je lako dostupna. Neki uređaji koji nemaju gumb za uključivanje/isključivanje, isključuju se iskopčavanjem kabela za napajanje.
- Dijelovi koji se isporučuju s uređajem mogu se razlikovati ovisno o modelu.
- Specifikacije proizvoda ili sadržaj ovog priručnika mogu se mijenjati bez prethodne najave zbog nadograđivanja funkcija uređaja.
- Kako bi se osiguralo optimalno povezivanje, HDMI kabeli i USB uređaji trebaju imati okvir debljine manje od 10 mm i širine manje od 18 mm. Ako vaš USB uređaj ne odgovara USB priključku TV-a, koristite produžni kabel koji podržava USB 2.0.



- Koristite certificirani kabel s logotipom HDMI.
- Ako ne koristite certificirani HDMI kabel, na zaslonu se možda neće prikazati slika ili može doći do pogreške u povezivanju. (Preporučene vrste HDMI kabela)
 - High-Speed HDMI® /TM kabel (3 m ili kraći)
 - High-Speed HDMI® /TM kabel s priključkom za Ethernet (3 m ili kraći)
- Kako koristiti feritnu jezgru (Ovisno o modelu)
 - Pomoću feritne jezgre smanjite elektromagnetske smetnje na kabele za napajanje. Kabel za napajanje jednom omotajte oko feritne jezgre.



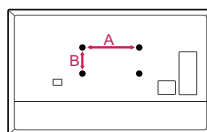
Oprema koja se kupuje zasebno

Dodatna oprema se radi poboljšanja kvalitete može promijeniti bez prethodne najave. Za kupnju tih proizvoda obratite se svom distributeru. Uređaji funkcioniraju samo s nekim modelima.

Naziv ili dizajn modela mogu se promijeniti ako su funkcije proizvoda ažurirane ili ovisno o odluci ili smjernicama proizvođača. (Ovisno o modelu)

Nosač za montiranje na zid

Obavezno koristite vijke i zidne nosače koji zadovoljavaju VESA standardu. Standardne dimenzije kompleta zidnog nosača opisane su u sljedećoj tablici.



Model	32LK50*	43LK50*
VESA (A x B) (mm)	100 x 100	200 x 200
Standardni vijak	M4	M6
Broj vijaka	4	4
Nosač za montiranje na zid	LSW140B	LSW240B MSW240
Model	28TK43*	
VESA (A x B) (mm)	100 x 100	
Standardni vijak	M4	
Broj vijaka	4	
Nosač za montiranje na zid	RW120	

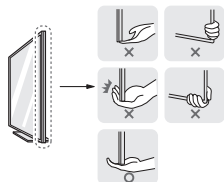
Podizanje i premještanje televizora

Prije premještanja ili podizanja televizora pročitajte sljedeće upute kako se televizor ne bi izgrebao ili oštetio te kao biste televizor sigurno premjestili bez obzira na njegov tip i veličinu.

- Preporučujemo da televizor premještate u kutiji ili ambalaži u kojoj je kupljen.
- Prije premještanja ili podizanja televizora isključite kabel za napajanje i sve ostale kablove.
- Kada držite televizor, zaslom ne smije biti okrenut prema vama kako ne bi došlo do oštećenja.



- Čvrsto držite bočnu stranu i donji dio televizora. Pazite da ga ne držite za prozirne dijelove, zvučnik ili otvor zvučnika.



- U prenošenju velikog televizora moraju sudjelovati najmanje 2 osobe.
- Ako televizor prenosite ručno, držite ga na način prikazan na sljedećoj slici.



- Televizor prilikom prenošenja nemojte izlagati trzajima ni jakim vibracijama.
- Kada prenosite televizor, držite ga uspravno, nemojte ga polagati na bok niti naginjati lijevo ili desno.
- Nemojte koristiti preveliku silu jer biste savijanjem/uvijanjem postolja okvira mogli oštetiti zaslom.
- Televizorom pažljivo rukujte kako ne biste oštetili ispupčene tipke.

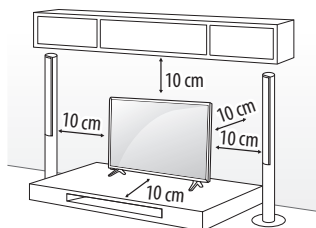


- Nikada ne dodirujte zaslom jer ga tako možete oštetiti.
- Nemojte pomicati televizor tako da držite spona za kablove jer one tako mogu puknuti te uzrokovati ozljede i oštećenje televizora.
- Kada postolje postavljate na televizor, zaslom okrenite prema dolje i postavite ga na obložen stol ili ravnu površinu kako biste ga zaštitili od ogrebotina.

Postavljanje na stol

1 Podignite i nagnite televizor u uspravan položaj na stolu.

- Ostavite (minimalno) 10 cm prostora do zida radi odgovarajuće ventilacije.



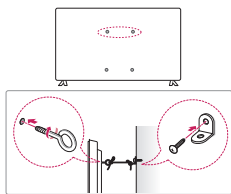
(Ovisno o modelu)

2 Priključite kabel za napajanje na zidnu utičnicu.

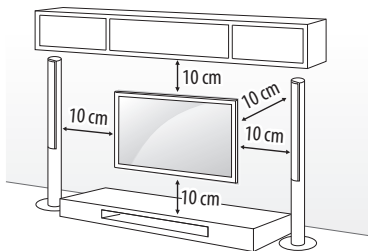


- Prilikom sastavljanja proizvoda nemojte stavljati strane tvari (ulja, maziva itd.) na vijke. (To može oštetiti proizvod.)
- Ako TV postavite na postolje, treba poduzeti mjere kako se proizvod ne bi prevrnuo. U suprotnom proizvod može pasti, što može prouzročiti tjelesne ozljede.
- Nemojte koristiti proizvode koji nisu odobreni kako biste osigurali sigurnost i dug vijek trajanja proizvoda.
- Oštećenja ili ozljede uzrokovane dijelovima koji nisu odobreni nisu pokrivena jamstvom.
- Provjerite jesu li vijci ispravno umetnuti i pritegnuti. (Ako vijci nisu dovoljno pritegnuti, televizor bi se nakon postavljanja mogao nagnuti prema naprijed.) Prilikom pritezanja vijaka nemojte koristiti pretjeranu silu; na taj način možete oštetiti navoj te se vijak neće moći dobro pritegnuti.

Učvršćivanje televizora na zid



(Ovisno o modelu)



(Ovisno o modelu)

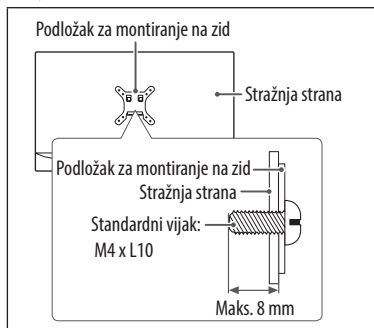
- 1 Umetnite i pričvrstite okaste vijke ili nosače za televizor i vijke na stražnjoj strani televizora.
 - Ako se na mjestu za okaste vijke nalaze neki drugi vijci, izvadite ih.
- 2 Pričvrstite zidni nosač za zid vijcima. Pritom poštujujte lokacije zidnog nosača i okastih vijaka na stražnjoj strani televizora.
- 3 Povežite okaste vijke i nosače čvrsto uz pomoć jačeg užeta. Užeta mora biti postavljeno vodoravno u odnosu na ravnu površinu.
 - Koristite platformu ili ormarić koji je dovoljno čvrsti i velik za sigurno postavljanje televizora.
 - Nosači, vijci i užeta ne isporučuju se u paketu. Nabaviti ih možete od lokalnog distributera.

Postavljanje na zid

Pažljivo pričvrstite dodatni zidni nosač na stražnju stranu televizora i montirajte ga na zid koji je načinjen od čvrstog materijala i okomit je na pod. Kada televizor montirate na neki drugi građevni materijal, obratite se kvalificiranom osoblju. LG preporučuje da televizor za zid pričvrstite profesionalni instalater. Preporučujemo upotrebu zidnih nosača tvrtke LG. Zidni nosač tvrtke LG lako se premješta s priključenim kabelima. Ako ne koristite zidni nosač tvrtke LG, koristite zidni nosač koji omogućuje odgovarajuće pričvršćivanje uređaja na zid s dovoljno prostora za provođenje kabela za povezivanje s vanjskim uređajima. Preporučuje se da prije postavljanja i pričvršćivanja zidnog nosača priključite sve kabele.



- Prije montiranja televizora na zid odvojite postolje od televizora tako da izvedete postupak postavljanja postolja obrnutim redoslijedom.
- Više informacija o vijcima i nosaču za postavljanje na zid potražite u dijelu Zasebna kupnja.
- Ako televizor želite montirati na zid, priključite VESA priključak za montiranje na zid (dodatni dijelovi) na stražnji dio televizora. Kad uređaj postavljate na zid uz pomoć zidnog nosača (dodatni dijelovi), pažljivo ga pričvrstite kako ne bi pao.
- Prilikom postavljanja televizora na zid pobrinite se da ga ne postavljate tako da kabele za napajanje i signale vise sa stražnje strane televizora.
- Ovaj uređaj nemojte postaviti na zid ako bi tamo mogao biti izložen ulju ili isparavanju ulja. Time se može prouzročiti oštećenje uređaja i njegovo ispadanje iz postolja.
- Duljina vijka na stražnjoj strani televizora treba iznositi manje od 8 mm. (Samo za 28TK43*)



Priključci

Za odabir vanjskog uređaja priključite vanjske uređaje na televizor i promijenite načine ulaza. Dodatne informacije o priključivanju vanjskog uređaja potražite u priručniku svakog uređaja.

Antena/kabel

Priključite televizor u zidnu antensku utičnicu pomoću RF kabela (75 Ω).

- Ako želite koristiti više od 2 televizora, upotrijebite razdjelnik signala.
- Ako je kvaliteta slike loša, ugradite pojačalo signala kako biste postigli bolju kvalitetu slike.
- Ako je kvaliteta slike slaba iako koristite antenu, pokušajte je okrenuti u pravom smjeru.
- Antenski kabel i pretvarač ne isporučuju se s proizvodom.

Satelitska antena

Povežite televizor sa satelitskim tanjurom putem satelitske utičnice koristeći satelitski RF kabel (75 Ω). (Ovisno o modelu)

CI modul

Za pregled kodiranih usluga (koje se naplaćuju) u digitalnom načinu rada. (Ovisno o modelu)

- Provjerite je li CI modul u utor za PCMCIA karticu umetnut u pravom smjeru. Ako modul nije ispravno umetnut, može doći do oštećenja na televizoru i utoru za PCMCIA karticu.
- Ako se na televizoru ne prikazuju videozapisi i audiozapisi kad je priključen CI+ CAM, kontaktirajte davatelja zemaljskih/kabelskih/satelitskih usluga.

Ostale veze

Priključite TV na vanjske uređaje. Za sliku i zvuk najbolje kvalitete priključite vanjski uređaj i TV putem HDMI kabela. Odvojeni kabel ne isporučuje se u kompletu.

HDMI

- Podržani HDMI zvučni format (Ovisno o modelu):
AC-3 (Maks.brzina prijenosa podataka: 640 Kbps),
Dolby Digital / Dolby Digital Plus (32 kHz, 44,1 kHz, 48 kHz),
PCM (48 KHz, 44,1 KHz, 32 KHz)

USB

Neka USB čvorišta možda neće raditi. Ako USB uređaj povezan putem USB čvorišta nije prepoznat, izravno ga priključite na USB priključak televizora.

Vanjski uređaji

Dostupni vanjski uređaji su: Blu-ray uređaji, HD prijemnici, DVD uređaji, videorekorderi, audiosustavi, USB memorije, računala, uređaji za igru i drugi vanjski uređaji.

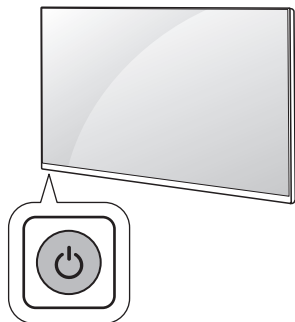
- Priključak vanjskog uređaja može se razlikovati ovisno o modelu.
- Priključite vanjske uređaje na televizor bez obzira na redoslijed priključaka na televizoru.
- Ako snimate televizijski program pomoću Blu-ray/DVD snimača ili videorekordera, kabel za ulazni televizijski signal obavezno uključite u televizor preko DVD snimača ili videorekordera. Dodatne informacije o snimanju potražite u priručniku priključenog uređaja.
- Upute za rukovanje potražite u priručniku vanjskog uređaja.
- Ako na televizor priključujete igraću konzolu, koristite kabel koji ste dobili s igraćom konzolom.
- U PC načinu rada može doći do šuma koji je povezan s razlučivošću, okomitim uzorkom, kontrastom ili svjetlinom. Ako postoji šum, promijenite izlaznu razlučivost računala, promijenite stopu osvježavanja zaslona ili podesite svjetlinu i kontrast slike u izbornik SLIKA kako biste postigli jasnu sliku.
- U PC načinu rada neke postavke razlučivosti možda neće pravilno funkcionirati, ovisno o grafičkoj kartici.
- Preporučuje se da prilikom povezivanja žične LAN mreže koristite kabel CAT 7. (Samo kada postoji priključak LAN.)



- Tijekom priključivanja vanjskih uređaja pripazite kako ne biste ispustili proizvod, odnosno kako vam proizvod ne bi ispao. U suprotnom može doći do tjelesne ozljede ili oštećenja proizvoda.
- Pri povezivanju vanjskih uređaja poput konzola za videoigre, pripazite jesu li spojni kabeli dovoljno dugački. U suprotnom se uređaj može prevrnuti i izazvati štetu ili ozljede.

Upotreba tipke

Pomoću tipke možete jednostavno upravljati funkcijama televizora.
(Ovisno o modelu)



Osnovne funkcije

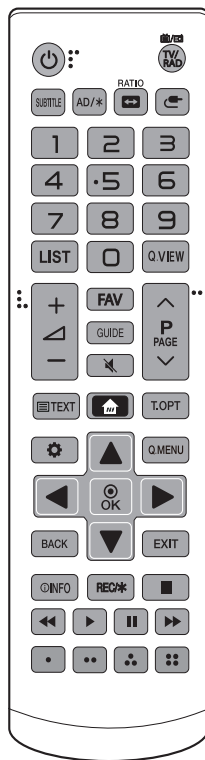
	Uključivanje / isključivanje (Pritisnite)
--	---

Upotreba daljinskog upravljača

Opisi u ovom priručniku temelje se na tipkama daljinskog upravljača.
Pažljivo pročitajte ovaj priručnik i ispravno koristite televizor.

Kada mijenjate baterije, otvorite poklopac za baterije, zamijenite ih (1,5 V AAA) tako da odgovaraju (+) i (-) polu kako prikazuje oznaka u odjeljku za baterije, a zatim vratite poklopac. Baterije izvadite redoslijedom obrnutim od redoslijeda umetanja.

Daljinski upravljač obavezno usmjerite prema senzoru daljinskog upravljača na televizoru.



(Neke tipke i usluge možda neće biti dostupne, ovisno o modelima ili regijama.)

(NAPAJANJE) Uključivanje i isključivanje televizora.

TV/RAD Odabir radijskog, televizijskog ili DTV programa.

SUBTITLE Prikazuje željene podnaslove ili titlove u digitalnom načinu rada.

AD/* Omogućit će se audio opisi.

RATIO Promjena veličine slike.

(ULAZ) Promjena izvora ulaznog signala.

Brojčane tipke Unos brojeva.

LIST Pristup popisu spremljenih programa.

Q.VIEW Povratak na posljednji gledani program.

Prilagodba glasnoće.

FAV Pristup popisu omiljenih programa.

GUIDE Prikazuje vodič programa.

(ISKLJUČIVANJE ZVUKA) Isključivanje zvuka.

Kretanje kroz spremljene programe.

Prelazak na prethodni ili sljedeći zaslon.

Tipke teleteksta **TEXT, T.OPT** Te se tipke koriste za upravljanje teletekstom.

(POČETNA) Pristup početnom izborniku.

(Postavke) Pristup izborniku s postavkama.

Q.MENU Pristup brzim izbornicima.

Navigacijske tipke (gore/dolje/lijevo/desno) Kretanje kroz izbornike ili opcije.

OK Odabir izbornika ili opcija i potvrda unosa.

BACK Povratak na prethodnu razinu.

EXIT Izlaz iz prikaza na zaslonu i povratak na gledanje TV programa.

INFO Pregledava informacije o trenutnom programu i zaslonu.

REC/* Ova funkcija nije podržana.

Upravljačke tipke Upravlja medijskim sadržajima.

Pomoću njih možete pristupiti posebnim funkcijama u određenim izbornicima.



- Ne kombinirajte nove baterije sa starima. To bi moglo dovesti do pregrijavanja i curenja baterija.
- Ako se odgovarajući polariteti baterije ne podudaraju, baterija može eksplodirati ili procuriti što može dovesti do požara, tjelesne ozljede ili onečišćenja okoline.
- Ovaj uređaj napaja se baterijama. U vašoj zajednici mogu postojati propisi prema kojima ste obvezni pravilno odložiti te baterije s obzirom na ekološke propise. Za informacije o odlaganju otpada ili recikliranju obratite se lokalnim tijelima.
- Baterije u proizvodu ne smiju se izlagati prekomjernoj toplini kao što je izravna sunčeva svjetlost, vatra i sl.

Postavke

Automatsko postavljanje programa

(Postavke) \Rightarrow **POSTAVKE** \Rightarrow **Autom. podešavanje**

Automatski postavlja programe.

- Ako ulazni izvor nije ispravno priključen, registracija programa možda neće raditi.
- **Autom. podešavanje** traži samo programe koji trenutno emitiraju.
- Ako je **Sustav zaključav.** uključen, prikazat će se skočni prozor za unos lozinke.

Korištenje značajke Ušteda energije

(Postavke) \Rightarrow **SLIKA** \Rightarrow **Ušteda energije**

Smanjuje potrošnju energije podešavanjem vršne svjetline zaslona.

- **Isključeno:** Isključuje značajku uštede energije.
- **Minimum / Srednja / Maksimum:** Primjenjuje prethodno postavljene vrijednosti značajke uštede energije.
- **Isključen zaslon:** Isključuje se zaslon i reproducira se samo zvuk. Kako biste ponovno uključili zaslon, pritisnite bilo koju tipku na daljinskom upravljaču (osim tipke za uključivanje/isključivanje).

Odabir opcije Način slike

(Postavke) \Rightarrow **SLIKA** \Rightarrow **Način slike**

Odabire način slike optimiziran za prostor u kojem se nalazi TV ili program.

- **Jasni:** Pojačava kontrast, svjetlinu i oštrinu za dobivanje jasnih slika.
- **Standardni:** Prikazuje slike uz standardnu razinu kontrasta, svjetline i oštrine.
- **Eco:** Značajka Ušteda energije mijenja postavke televizora kako bi se smanjila potrošnja energije.
- **Kino:** Prikaz optimalne slike za film.
- **Sport:** [Ovisno o modelu]
Optimizacija video slike za dinamične akcijske programe naglašavanjem primarnih boja, primjerice bijele boje, boje trave ili neba.
- **Igra:** Prikaz optimalne slike za igru.
- Ovisno o ulaznom signalu, dostupni načini slike mogu se razlikovati.

Način za fino namještanje slike

⚙️ (Postavke) ⇨ SLIKA ⇨ Način slike

Ta značajka omogućuje detaljno podešavanje odabranog načina rada slike.

- **Pozadinsko osvjetljenje:** Upravljanje razinom osvjetljenosti zaslona tako da se podešava pozadinsko osvjetljenje. Što je vrijednost bliža broju 100, zaslon je svjetliji.
- **Kontrast:** Podešavanje kontrasta svijetlih i tamnih područja na slici. Što je vrijednost bliža broju 100, veći je kontrast.
- **Svjetlina:** Podešavanje ukupne svjetline zaslona. Što je vrijednost bliža broju 100, zaslon je svjetliji.
- **Oštrina:** Podešavanje oštine slike na zaslonu. Što je vrijednost bliža broju 50, oštrija i jasnija je slika.
- **Boja:** Jače ili slabije toniranje boja na zaslonu. Što je vrijednost bliža broju 100, boja je dublja.
- **Nijansa:** Podešavanje ravnoteže boja između crvene i zelene na zaslonu. Što je vrijednost bliža broju Crveno 50, boja će biti crvenija. Što je vrijednost bliža broju Zeleno 50, boja će biti zelenija.
- **Top. boje:** Podešavanje temperature boje iz hladne u toplu.
- Ovisno o ulaznom signalu ili drugim postavkama slike, raspon detaljnih stavki za ugađanje može se razlikovati.

Postavljanje naprednog upravljanja

⚙️ (Postavke) ⇨ SLIKA ⇨ Način slike ⇨ Napredno upravljanje

Kalibrira zaslon za svaki način slike ili namješta postavke slike za posebni zaslon.

- **Dinamički Kontrast:** Prilagodba kontrasta na optimalnu razinu prema svjetlini slike.
- **Dinamička Boja:** Prilagodba boja kako bi boja slike bila što prirodnija.
- **Gama:** Postavljanje krivulje gradacije prema odnosu izlaznog i ulaznog signala slike.
- Ovisno o ulaznom signalu ili drugim postavkama slike, raspon detaljnih stavki za ugađanje može se razlikovati.

Postavljanje dodatnih opcija slike

⚙️ (Postavke) ⇨ SLIKA ⇨ Način slike ⇨ Opcija slike

Namješta detaljne postavke za slike.

- **Smanjenje buke:** Smanjuje buku na slici.
- **Smanjenje MPEG šuma:** Smanjuje šum koji se generira prilikom stvaranja digitalnih signala slike.
- **Zacrjnenost:** Pomoću zacrnjenosti zaslona prilagođava svjetlinu i kontrast zaslona kako bi on odgovarao zacrnjenosti ulazne slike.
- **Pravo kino:** Optimiziranje zaslona za gledanje filma.
- Ovisno o ulaznom signalu ili drugim postavkama slike, raspon detaljnih stavki za ugađanje može se razlikovati.

Vraćanje postavki za slike

⚙️ (Postavke) ⇨ SLIKA ⇨ Način slike ⇨ Vrać. post. slike

Postavke slike koje je korisnik prilagodio vraća na početne postavke. Svi načini slike vraćaju se na početne postavke. Odaberite način slike koji želite vratiti.

Podešavanje formata slike

⚙️ (Postavke) ⇨ SLIKA ⇨ Format slike

Odabire format slike.

- **16:9:** Prikaz formata slike 16:9.
- **Automatski:** Videozapis se prikazuje u izvornoj veličini, bez uklanja rubnih dijelova slike.
 - U načinima rada DTV, Komponenta, HDMI i DVI (više od 720p) dostupna je opcija **Automatski**.
- **Poč. veličina:** Promjena formata slike na 4:3 ili 16:9 ovisno o ulaznom videosignalu.
- **Potpuno široko:** Kada televizor primi signal za široki zaslon, omogućit će vam vodoravno ili okomito podešavanje slike na linearno proporcionalan način, a slika se prikazuje preko cijelog zaslona. Formati 4:3 i 14:9 mogu se putem DTV ulaza prikazati preko cijelog zaslona bez iskrivljenja slike.
 - U načinu rada Analogno/DTV dostupna je opcija **Potpuno široko**.
- **4:3:** Prikaz formata slike 4:3.
- **14:9:** Možete gledati sliku u formatu 14:9 ili bilo koji televizijski program u načinu rada 14:9. Zaslon 14:9 se prikazuje na isti način kao i 4:3, ali se pomiče prema gore ili dolje.
- **Zumiranje:** Veličina slike usklađuje se sa širinom zaslona. Vrh i dno slike možda će biti odrezani.

Odabir načina ozvučenja

⚙️ (Postavke) ⇔ ZVUK ⇔ Način zvuka

Postavlja zvuk televizora na optimalnu razinu u skladu s odabranim načinom zvuka.

- **Standardni:** Optimizacija zvuka za sve vrste sadržaja.
- **Vijesti:** Poboľjšava jasnoću zvuka na televizoru.
- **Glazba:** [Ovisno o modelu] Optimizacija zvuka za glazbu.
- **Kino:** Optimizacija zvuka za filmove.
- **Sport:** [Ovisno o modelu] Optimizacija zvuka za sport.
- **Igra:** Optimizacija zvuka za igranje igara.

Korištenje funkcije Zvučni efekt

⚙️ (Postavke) ⇔ ZVUK ⇔ Zvučni efekt

Korisnik može odabrati razne zvučne efekte.

- **Visoki tonovi:** Kontrola dominantnih izlaznih zvukova.
- **Bas:** Kontrola blažih izlaznih zvukova.
- **Ravnoteža:** Prilagođava ravnotežu zvuka lijeve/desne strane.
- **Vraćanje postavki:** Pokrenite primijenjeni efekt pomoću izbornika funkcije Zvučni efekt.

Postavljanje Autom. Glasnoće

⚙️ (Postavke) ⇔ ZVUK ⇔ Autom. glasnoća

Autom. glasnoća na **Uključeno**. Različita glasnoća od kanala do kanala automatski se podešava da bi gledanje TV programa kada mijenjate kanale bilo praktičnije.

Upotreba Digitalni audioizlaz

⚙️ (Postavke) ⇔ ZVUK ⇔ Digitalni audioizlaz

Postavlja Digitalni audioizlaz.

Stavka	Audio ulaz	Digitalni audio izlaz
PCM	Sve	PCM
Automatski	MPEG Dolby Digital	PCM Dolby Digital

- Podržani DTV zvuk:
MPEG,
Dolby Digital / Dolby Digital Plus (32 kHz, 44,1 kHz, 48 kHz),
HE-AAC

Upotreba TV zvučnika

⚙️ (Postavke) ⇔ ZVUK ⇔ TV zvučnici

[Ova je značajka dostupna samo za modele s ugrađenim TV zvučnicima.]

- **Uključeno:** Zvuk se reproducira putem unutarnjih zvučnika TV-a.
- **Isključeno:** Zvuk se reproducira samo putem optičkog digitalnog audioizlaza.
 - U načinu rada **Isključeno** onemogućit će se funkcije **Način zvuka**, **Zvučni efekt** i **Autom. glasnoća**.

Upotreba opcije Ručno podešavanje

⚙️ (Postavke) ⇔ POSTAVKE ⇔ Ručno podešavanje

Ručno prilagođavanje programa i spremanje rezultata.

Za digitalno odašiljanje može se provjeriti jakost i kvaliteta signala te slične postavke.

Za analogno odašiljanje možete postaviti nazive postaja i izvršiti fino podešavanje (osim za način rada Satelit). Precizno podešavanje je potrebno samo ako je prijem loš.

Uređivanje programa

⚙️ (Postavke) ⇔ POSTAVKE ⇔ Uređ. programa

Uređuje spremljene programe.

Odabrani program postavite kao omiljeni, blokirajte/deblokirajte program, preskočite program itd.

Postavljanje načina za programe

⚙️ (Postavke) ⇔ POSTAVKE ⇔ Programski način

Ova funkcija omogućuje gledanje odabranog programa u načinima rada **Antena**, **Kabel**, **Satelit**.

- Programe možete gledati jedino u odabranom načinu rada.

Više o CI informacijama

⚙️ (Postavke) ⇨ POSTAVKE ⇨ CI informacije

[Ova značajka dostupna je samo za određene modele.]

- Ova funkcija omogućuje gledanje određenih kodiranih usluga (usluga koje se naplaćuju).
- Ako uklonite CI modul, nećete moći gledati usluge koje se naplaćuju.
- CI (Common Interface) funkcije možda nisu omogućene, ovisno o okolnostima u zemlji emitiranja.
- Kada je modul umetnut u CI utor, možete pristupiti izborniku modula.
- Za kupnju modula i smart kartice obratite se svom distributeru.
- Kada se televizor uključi nakon umetanja CI modula, možda nećete imati slike niti zvuka na kodiranim programima. Smart kartica možda nije kompatibilna s CI modulom.
- Ako koristite CAM (Conditional Access Module, modul uvjetnog pristupa), provjerite jesu li u potpunosti ispunjeni uvjeti za DVB-CI ili CI plus.
- Nepravilan rad CAM (Conditional Access Module) modula može uzrokovati lošu sliku.
- [Ova značajka dostupna je samo za određene modele.] Ako se na televizoru ne prikazuju videozapisi i audiozapisi kad je priključen CI+ CAM, kontaktirajte davatelja zemaljskih/kabelskih/satelitskih usluga.

Postavljanje kabliske digitalne televizije (DTV)

⚙️ (Postavke) ⇨ POSTAVKE ⇨ Postavke digitalne kabliske televizije

[Ako je Programski način postavljen na Kabel]

- **Davatelj usluga:** Odaberite davatelja usluga.
- **Automatsko ažuriranje kanala:** Ova funkcija omogućuje automatsku aktualizaciju kanala.

Postavljanje satelita

⚙️ (Postavke) ⇨ POSTAVKE ⇨ Postavka satelita

[Ako je Programski način postavljen na Satelit]

Možete dodati/izbrisati/postaviti željeni satelit.

Uređivanje transpondera

⚙️ (Postavke) ⇨ POSTAVKE ⇨ Uredite transponder

[Ako je Programski način postavljen na Satelit]

Možete dodati/izbrisati/postaviti transponder.

Za postavljanje trenutnog vremena

⚙️ (Postavke) ⇨ VRIJEME ⇨ Sat

Provjera ili promjena vremena tijekom gledanja televizije.

- **Automatski:** Sinkronizira sat televizora s digitalnim informacijama o vremenu koje šalje televizijska postaja.
- **Ručno:** Ručno postavljanje vremena i datuma ako automatsko postavljanje ne odgovara trenutnom vremenu.

Za postavljanje automatskog uključivanja i isključivanja televizora

⚙️ (Postavke) ⇨ VRIJEME ⇨ Vrijeme isključeno / Vrijeme uključivanja

Možete postaviti vrijeme uključivanja/isključivanja televizora.

Isključeno ako ne namjeravate postaviti opciju **Vrijeme isključeno / Vrijeme uključivanja**.

- Ako želite koristiti opciju **Vrijeme isključeno / Vrijeme uključivanja**, ispravno postavite trenutno vrijeme.
- Čak i kada je funkcija **Vrijeme uključivanja** uključena, televizor će se automatski isključiti za 120 minuta ako se tijekom tog vremena ne pritisne niti jedna tipka.

Za korištenje opcije Vrijeme gašenja

⚙️ (Postavke) ⇨ VRIJEME ⇨ Vrijeme gašenja

Isključuje TV nakon postavljenog broja minuta.

Za isključivanje opcije **Vrijeme gašenja** odaberite **Isključeno**.

Postavljanje opcije Aut.st.mirovanja

⚙️ (Postavke) ⇨ VRIJEME ⇨ Aut. st. mirovanja

[Ova značajka dostupna je samo za određene modele ili u određenim zemljama.]

Ako na televizoru i daljinskom upravljaču određeno vrijeme ne pritisnete nijednu tipku, televizor će se automatski prebaciti na stanje mirovanja.

- Ta funkcija ne radi u načinu rada **Rad u trgovini** ni tijekom Ažur. Softvera.

Postavljanje lozinke

⚙️ (Postavke) ⇨ ZAKLJUČAJ ⇨ Postavi lozinku

Postavlja ili mijenja lozinku TV prijamnika.

- Početna lozinka postavljena je na '0000'.
- Kada se za državu odabere Francuska, lozinka nije '0000', nego '1234'.
- Kada se za državu izabere Francuska, za lozinku se ne može postaviti '0000'.

Zaključavanje sustava

⚙️ (Postavke) ⇨ ZAKLJUČAJ ⇨ Sustav zaključav.

Dopuštanje samo određenih programa tako da se blokiraju kanali ili vanjski ulaz.

Najprije **Sustav zaključav.** postavite na **Uključeno**.

- **Roditeljski nadzor** (Samo za DTV): Ova funkcija radi na temelju informacija dobivenih od ustanove koja emitira sadržaj. Dakle, ako signal sadrži pogrešne informacije, funkcija neće raditi. Sprečava djecu u gledanju određenih TV programa za odrasle, sukladno podešenim ograničenjima. Unesite lozinku da biste gledali blokirani program. Ograničenja se razlikuju.
- **Blokiranje ulaza:** Blokira ulazne izvore.

Postavljanje jezika

⚙️ (Postavke) ⇨ OPCIJA ⇨ Jezik(Language)

Možete odabrati jezik na izborniku koji je prikazan na zaslonu i emitiranje digitalnog signala.

- **Jezik izbornika (Language):** Odabir jezika za prikaz teksta.
- **Audio jezik:** [Samo u digitalnom načinu rada][Stavke koje se mogu konfigurirati razlikuju se ovisno o zemlji.] Odabir željenog jezika prilikom gledanja digitalnog emitiranja koje sadrži nekoliko glasovnih jezika.
- **Jezik podnaslova:** [Samo u digitalnom načinu rada]Funkciju Titl koristite kada se titlovi emitiraju na dva ili više jezika.
 - Ako se podnaslovi ne emitiraju na odabranom jeziku, podnaslovi će se prikazati na zadanom jeziku za podnaslove.
- **Jezik za prikaz teksta:** [Samo u digitalnom načinu rada][Stavke koje se mogu konfigurirati razlikuju se ovisno o zemlji.] Koristite funkciju Jezik za prikaz teksta kada se tekst emitira na dva ili više jezika.
 - Ako se teletekst ne emitira na odabranom jeziku, stranica će se prikazati na zadanom jeziku za prikaz teksta.
 - Ako odaberete pogrešnu lokalnu državu, teletekst se možda neće ispravno prikazati na zaslonu i može doći do problema tijekom rada s teletekстом.

Postavljanje lokacije

⚙️ (Postavke) ⇨ OPCIJA ⇨ Zemlja

[Ova značajka dostupna je samo u određenim zemljama.]

Postavlja Zemlju za TV.

Postavke TV-a mijenjaju se u skladu s emitiranjem dostupnim u odabranoj zemlji.

- Ako promijenite odabranu zemlju, može se prikazati zaslon s informacijama za **Autom. podešavanje**.
- U zemlji u kojoj ne postoji pravilnik za digitalno emitiranje, neke DTV funkcije neće ispravno funkcionirati ovisno o uvjetima digitalnog emitiranja.
- Ako je za postavku države odabrano "--", bit će dostupni europski zemaljski/kabelski digitalni radiotelevizijski programi, ali neke DTV funkcije možda neće raditi kako treba.

Odabir zvučnih komentara ili podnaslova

⚙️ (Postavke) ⇨ OPCIJA ⇨ Pomoć isključena

Zvučni komentar ili titlovi namijenjeni su onima koji slabije čuju ili slabije vide.

- **Nagluhost** (🔊): Ova je funkcija namijenjena osobama oštećena sluha. Ako je uključena, zadana je postavka prikaz titlova.
- **Audio opis:** Ova je funkcija namijenjena slijepim osobama i daje zvučna objašnjenja kojima se opisuje trenutna situacija na TV programu, osim osnovnog zvuka. Kada se za **Audio opis** odabere **Uključeno**, osnovni zvuk i audio opis nude se samo za programe u koje je uključen Zvučni opis.

Postavljanje Podnaslov

⚙️ (Postavke) ⇨ OPCIJA ⇨ Podnaslov

Prikazivanje titlova kada TV postaja emitira programe s titlovima.

Opcija Podnaslov postavlja i mijenja podnaslove na **Isključeno**, **Uključeno** ili **Automatski**.

- **Isključeno:** onemogućuje prikaz podnaslova.
- **Uključeno:** omogućuje prikaz podnaslova.
- **Automatski:** automatski prikaz podnaslova.

Vraćanje tvorničkih postavki

⚙️ (Postavke) ⇒ OPCIJA ⇒ Vraćanje tvorničkih postavki

Sve spremljene informacije brišu se i postavke televizora vraćaju se na tvorničke.

Televizor se isključuje i ponovno uključuje, a sve postavke su vraćene na tvorničke.

- Kada je funkcija **Sustav zaključav.** aktivna, pojavljuje se skočni prozor s upitom za lozinku.
- Ne isključujte napajanje tijekom pokretanja.

Promjena načina rada televizora

⚙️ (Postavke) ⇒ OPCIJA ⇒ Postavke načina rada

Odaberite funkcije **Kućna upotreba** ili **Rad u trgovini**.

Prilikom korištenja kod kuće odaberite funkciju **Kućna upotreba**.

Rad u trgovini je za prikaz u trgovini.

Pristup otvorenom kodu

⚙️ (Postavke) ⇒ OPCIJA ⇒ Obavijest za LGE Otvorene Programe

Pristup licencama za softver s otvorenim kodom sadržan u ovom proizvodu.

Ažuriranje softvera

⚙️ (Postavke) ⇒ OPCIJA ⇒ Inform. o sustavu

Odaberite **USB ažuriranje**, **OAD ažuriranje** ili **Verzija programskih datoteka**. Programske datoteke će se preuzeti i instalirati. Po dovršetku ažuriranja, LG TV ponovo će se pokrenuti.

- **USB ažuriranje:** Ažuriranje softvera putem USB uređaja.
- **OAD ažuriranje:** Odaberite **Uključeno / Isključeno** za ažuriranje softvera pomoću funkcije OAD (Over Air Download) ažuriranje.
Način automatskog ažuriranja znači da će televizor automatski ažurirati softver nakon dovršetka preuzimanja softvera.
- **Verzija programskih datoteka:** Provjera verzije softvera i informacija o proizvodu/usluzi.

Za korištenje opcije Moji mediji

🏠 (POČETNA) ⇒ MOJI MEDIJI ⇒ Svi mediji / Popis filmova / Popis slika / Popis glazbe

Odaberite datoteke s popisa. Prikaz odabrane datoteke.

Određivanje postavki vezanih uz reprodukciju označavanjem ove opcije tijekom reprodukcije.

Vađenje USB uređaja

Q.MENU ⇒ USB uređaj

Odaberite USB memorijski uređaj koji želite izvaditi.

Kada se prikaže poruka da je USB uređaj izvađen, odvojite uređaj od televizora.

- Nakon što se USB uređaj odabere za vađenje, više ga nije moguće pročitati. Izvadite USB memoriju, a zatim je ponovno priključite.

Korištenje USB memorije - upozorenje

- Ako USB memorija ima ugrađen program za automatsko prepoznavanje ili koristi vlastiti upravljački program, možda neće funkcionirati.
- Neke USB memorije možda neće funkcionirati ili neće ispravno funkcionirati.
- Koristite samo USB memorije koje su formatirane pomoću Windows FAT32 ili NTFS sustava datoteka.
- Za vanjske USB tvrde diskove preporučuje se korištenje uređaja s nominalnim naponom manjim od 5 V i nominalnom jačinom struje manjom od 500 mA.
- Preporučuje se korištenje USB memorija od 32 GB ili manje i USB tvrdih diskova od 2 TB ili manje.
- Ako USB tvrdi disk s funkcijom uštede energije pravilno ne funkcionira, isključite i uključite napajanje. Dodatne informacije potražite u korisničkom priručniku za USB tvrdi disk.
- Podaci na USB memoriji mogu se oštetiti, stoga obavezno napravite sigurnosne kopije važnih datoteka na drugim uređajima. Održavanje podataka odgovornost je korisnika, a proizvođač nije odgovoran za gubitak podataka.

Podržana datoteka za opciju Moji mediji

- Maksimalna brzina prijenosa: 20 Mb/s (megabita u sekundi)
- Podržani formati vanjskih titlova : .srt (SubRip), .smi (SAMI), .sub (SubViewer¹, MicroDVD, DVDsubtitleSystem, Subldx(Vobsub)), .ass/.ssa (SubStation Alpha), .txt (Templayer)

1 SubViewer: Podržano samo SubViewer 1.0 & 2.0

Podržani video formati

- Maksimum: 1920 x 1080 @ 30p (Samo Motion JPEG 640 x 480 @ 30p)

Nastavak	Kodek	
.asf, .wmv	Videozapis	VC-1 (WMV3, WVC1)
	Audiozapis	WMA7, 8,9 Standardno
.avi, .xvid	Videozapis	MPEG2, MPEG4 Part2, XviD, H.264/AVC
	Audiozapis	HE-AAC, LPCM, ADPCM, Dolby Digital (AC3), MP3
.ts, .trp, .tp	Videozapis	H.264/AVC, MPEG2, HEVC
	Audiozapis	MP3, Dolby Digital (AC3), AAC, HE-AAC
.vob	Videozapis	MPEG1, MPEG2
	Audiozapis	Dolby Digital (AC3), DVD LPCM
.mp4, .mov	Videozapis	MPEG4 Part2, XVID, H.264/AVC, HEVC
	Audiozapis	AAC, MP3
.mkv	Videozapis	MPEG2, MPEG4 Part2, H.264/AVC, HEVC
	Audiozapis	HE-AAC, Dolby Digital (AC3), MP3, LPCM
.mpg, .mpeg	Videozapis	MPEG1, MPEG2
	Audiozapis	Dolby Digital (AC3), LPCM
.dat	Videozapis	MPEG1
	Audiozapis	MP2
.flv	Videozapis	Sorenson H.263, H.264/AVC
	Audiozapis	MP3, AAC

Podržani formati zvuka

Nastavak	Stavka	Informacije
.mp3	Brzina prijenosa podataka	32 Kb/s – 320 Kb/s
	Frekvencija uzorkovanja	8 kHz – 48 kHz
	Podrška	MPEG1 Layer2, MPEG1 Layer3, MPEG2, MPEG2.5
.wma	Brzina prijenosa podataka	4 Kb/s – 320 Kb/s
	Frekvencija uzorkovanja	8 kHz – 48 kHz
	Podrška	WMA

Podržani formati fotografija

Nastavak	Stavka	Razlučivost
2D (jpeg)	Dostupna vrsta datoteke	SOF0: Osnovno, SOF1: Proširen slijed, SOF2: Progresivno
	Veličina fotografije	Minimalno: 64 x 64, Maksimalno (Osnovna vrsta): 8192 (Š) x 8192 (V), Maksimalno (Vrsta proširenog slijeda): 15360 (Š) x 8640 (V), Maksimalno (Progresivno): 1024 (Š) x 768 (V)

Rješavanje problema

Ne mogu upravljati televizorom pomoću daljinskog upravljača.

- Provjerite senzor daljinskog upravljača i pokušajte ponovno.
- Provjerite postoji li neka prepreka između televizora i daljinskog upravljača.
- Provjerite rade li baterije i jesu li ispravno umetnute (⊕ na ⊕, ⊖ na ⊖).

Nema slike ni tona.

- Provjerite je li uređaj uključen.
- Provjerite je li kabel za napajanje priključen na zidnu utičnicu.
- Provjerite je li sve u redu sa zidnom utičnicom tako da u nju uključite neki drugi uređaj.

Televizor se iznenada isključuje.

- Provjerite postavke kontrole napajanja. Možda je prekinut dovod napajanja.
- U postavkama za vrijeme provjerite je li aktivirana funkcija automatskog isključivanja.
- Ako nema signala kada se televizor uključi, automatski će se isključiti nakon 15 minuta bez aktivnosti.

Prilikom povezivanja s računalom (HDMI) ne prepoznaje se signal.

- Isključite i ponovno uključite televizor koristeći daljinski upravljač.
- Ponovo priključite HDMI kabel.
- Ponovno pokrenite računalo dok je televizor uključen.

Nepravilni prikaz

- Ako je proizvod hladan na dodir, može doći do manjeg "treperenja" pri uključivanju. To je uobičajeno i ne predstavlja neispravnost proizvoda.
- Ovaj zaslon je napredan proizvod koji sadrži više milijuna piksela. Možda ćete na zaslonu uočiti sitne crne točkice i/ili svijetle točkice (crvene, plave ili zelene) veličine 1 ppm. To ne predstavlja kvar i ne utječe na djelotvornost i pouzdanost proizvoda. Do te pojave dolazi i kod proizvoda trećih proizvođača te ona ne predstavlja prihvatljiv razlog za zamjenu proizvoda ili povrat novca.
- Možda ćete uočiti različitu svjetlinu i boje na zaslonu, ovisno o kutu gledanja (lijevo/desno/gore/dolje). Do pojave dolazi zbog tehničkih značajki zaslona. Pojava ne utječe na djelotvornost proizvoda i ne predstavlja kvar.
- Dugotrajni prikaz statične slike može uzrokovati trajno zaostajanje slike. Izbjegavajte dugotrajni prikaz statične slike na zaslonu televizora.

Stvaranje zvukova

- Pucketanje: Pucketanje koje se javlja prilikom gledanja ili isključivanja televizora nastaje zbog toplinskog skupljanja plastike koja je uzrokovana temperaturom i vlažnosti. Taj je zvuk uobičajen za proizvode kod kojih je potrebna toplinska deformacija.
- Žujanje električnih sklopova/ploče: Sklop za brzo prebacivanje koji daje veliku količinu struje za rad proizvoda generira tihi zvuk. Zvuk može biti glasniji ili tiši, ovisno o proizvodu. Taj generirani zvuk ne utječe na djelotvornost i pouzdanost proizvoda.

Specifikacije

(Ovisno o državi)

Tehnički podaci o emitiranju				
	Digitalna TV			Analogna televizija
Televizijski sustav	DVB-T/T2 DVB-C DVB-S/S2			PAL B/G/I/D/K SECAM L
Pokriveni kanali (Frekvencija)	DVB-S/S2	DVB-C	DVB-T/T2	46 ~ 862 MHz
	950 ~ 2150 MHz	46 ~ 890 MHz	VHF III: 174 ~ 230 MHz UHF IV: 470 ~ 606 MHz UHF V: 606 ~ 862 MHz	
Maksimalan broj programa koji se mogu spremiti	4000	1100		
Impedancija vanjske antene	75 Ω			
CI modul (Š x V x D)	100,0 mm x 55,0 mm x 5,0 mm			

Uvjeti u okruženju	
Radna temperatura	od 0 °C do 40 °C
Radna vlažnost	Manja od 80 %
Temperatura za skladištenje	od -20 °C do 60 °C
Vlažnost skladišta	Manja od 85 %

Način rada koji podržava HDMI-DTV

Razlučivost	Horizontalna Frekvencija (kHz)	Vertikalna Frekvencija (Hz)
640 x 480p	31,47	59,94
	31,50	60,00
720 (1440) x 480i	15,73	59,94
	15,75	60,00
720 x 480p	31,47	59,94
	31,50	60,00
720 (1440) x 576i	15,63	50,00
720 x 576p	31,25	50,00
1280 x 720p	44,96	59,94
	45,00	60,00
	37,50	50,00
1920 x 1080i	33,72	59,94
	33,75	60,00
	28,13	50,00
1920 x 1080p	67,43	59,94
	67,50	60,00
	56,25	50,00
	26,97	23,976
	27,00	24,00
	33,72	29,97
33,75	30,00	

Način rada koji podržava HDMI-PC

Razlučivost	Horizontalna Frekvencija (kHz)	Vertikalna Frekvencija (Hz)
720 x 400	31,469	70,08
640 x 480	31,469	59,94
800 x 600	37,879	60,31
1024 x 768	48,363	60,00
1280 x 720	45,00	60,00
1360 x 768	47,712	60,015
1366 x 768 ¹	47,712	59,79
1280 x 1024 ² (Samo FHD)	63,981	60,020
1920 x 1080 ² (Samo FHD)	67,50	60,00

1 Samo za 28TK43*, 32LK50*

2 Samo za 43LK50*

Informacije o komponentnom priključku

Komponentni priključci na televizoru	Y	P _B	P _R
Izlazni videopriključci na DVD reproduktoru	Y	P _B	P _R
	Y	B-Y	R-Y
	Y	Cb	Cr
	Y	Pb	Pr

Signal	Komponentni
480i / 576i	0
480p / 576p	0
720p / 1080i	0
1080p	0 (Samo 50 Hz / 60 Hz)

Razlučivost	Horizontalna Frekvencija (kHz)	Vertikalna Frekvencija (Hz)
720 (1440) x 480i	15,73	59,94
	15,75	60,00
720 x 480p	31,47	59,94
	31,50	60,00
720 (1440) x 576i	15,63	50,00
720 x 576p	31,25	50,00
1280 x 720p	44,96	59,94
	45,00	60,00
	37,50	50,00
1920 x 1080i	33,72	59,94
	33,75	60,00
	28,13	50,00
1920 x 1080p	67,43	59,94
	67,50	60,00
	56,25	50,00

Obavijest s informacijama o softveru s otvorenim izvornim kodom

Za pristup otvorenom kodu prema licencama GPL, LGPL, MPL i ostalim licencama za softver s otvorenim kodom sadržan u ovom uređaju posjetite <http://opensource.lge.com>.

Osim izvornog koda, možete preuzeti sve predmetne uvjete licence, izjave o odricanju odgovornosti i napomene o autorskim pravima.

LG Electronics vam nudi i mogućnost dostave izvornog koda na CD ROM-u uz određenu naknadu troškova za medij, dostavu i obradu narudžbe. Pišite nam na opensource@lge.com.

Ponuda vrijedi tri godine nakon naše zadnje otpreme ovog proizvoda. Ponuda vrijedi za sve koji su upoznati s ovom informacijom.

Licence

Podržane licence mogu se razlikovati ovisno o modelu.

Proizvedeno pod licencom Dolby Laboratories. Dolby, Dolby Vision, Dolby Audio, Dolby Atmos, i duplo-D simbol su zaštitne marke Dolby Laboratories.



The terms HDMI and HDMI High-Definition Multimedia Interface, and the HDMI Logo are trademarks or registered trademarks of HDMI Licensing Administrator, Inc. in the United States and other countries.



Zapišite broj modela i serijski broj televizora.
Te informacije potražite na oznaci na stražnjoj
strani uređaja i prosljedite ih zastupniku kad tražite
servisiranje.

Model _____

Serijski br. _____