

MANUALE RAPIDO

LG Sound Bar Wi-Fi

Leggere attentamente il presente manuale prima di azionare l'unità e conservarlo per riferimenti futuri.

Per visualizzare le istruzioni delle funzioni avanzate, visitare il sito <http://www.lg.com> e quindi scaricare il Manuale Utente.

Alcuni dei contenuti del presente manuale possono differire da quelli del vostro dispositivo.

MODELLO

SL9YG

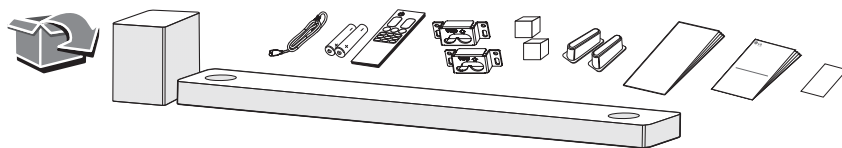


MFL71139753

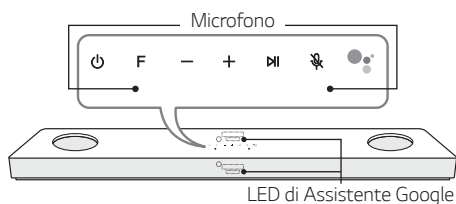
1903_Rev01

www.lg.com

Copyright © 2019 LG Electronics Inc. Tutti i diritti riservati.

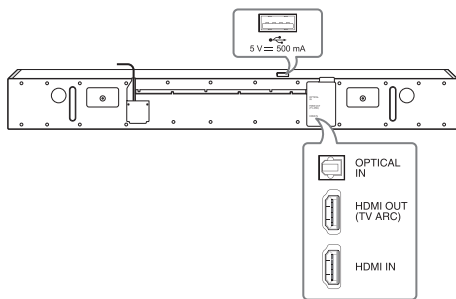


Pannello anteriore



- ⏻ (Standby) Accende o spegne l'unità.
- F (Funzione) consente di selezionare la funzione
- /+ (Volume) consentono di regolare il volume
- ⏮ Riproduzione / pausa
- 🔊 (Microfono disattivato) Abilita e disabilita Riconoscimento vocale.
- ⦿ Mette in standby e interrompe il feedback di Assistente Google.

Pannello posteriore



- Porta USB Connessione a un dispositivo USB.
- OPTICAL IN Collegamento a un dispositivo ottico.
- HDMI OUT (TV ARC) Collegamento a un televisore.
- HDMI IN Collegamento a un dispositivo con HDMI OUT.

Collegamento subwoofer

Posizionare il subwoofer wireless vicino alla soundbar e seguire i passi indicati.

- 1 Collegare il cavo di alimentazione della soundbar e il subwoofer wireless alla presa.
- 2 Accendere la soundbar.
 - La sound bar e il subwoofer wireless si conatteranno **automaticamente**. Il LED a luce verde del subwoofer si accende.

Collegamento Manuale del Subwoofer

Se il subwoofer non emette suoni cercare di collegarlo manualmente.

- 1 Premere **Pairing** sul retro del subwoofer wireless.
 - Il LED verde sul retro del subwoofer wireless lampeggia rapidamente. (Se il LED verde non lampeggia, tenere premuto **Pairing**.)
- 2 Accendere la soundbar.
 - L'accoppiamento è completo. Si è acceso il LED verde sul retro del subwoofer wireless.

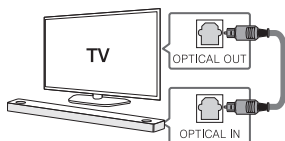
⚠ Per prevenire interferenze, tenere la Soundbar e il subwoofer a una distanza superiore a 1 metro da altri dispositivi (ad es, router wireless, forno a microonde, ecc.).

Collegamento TV

Collegare la soundbar e la TV via Optical (A) o HDMI ARC (B).

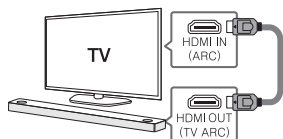
A Collegamento ottico

- 1 Collegare la soundbar e la TV utilizzando il cavo ottico.
- 2 Configurare l'[Altoparlante esterno (Optical)] sul menu di impostazione del televisore.



B Connessione HDMI (ARC)

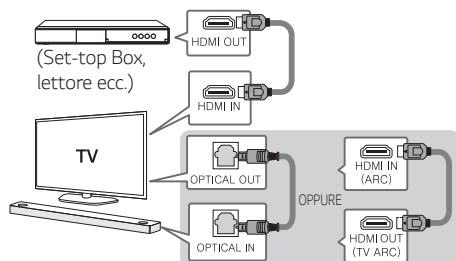
- 1 Collegare la soundbar e la TV utilizzando il cavo HDMI.
- 2 Configurazione dell'[Altoparlante esterno (HDMI ARC)] dal menu di configurazione del televisore.



- Il collegamento HDMI non è disponibile se il televisore non supporta la funzione HDMI ARC.
- Se l'unità è collegata contemporaneamente via OPTICAL e via ARC, il segnale ARC ha la priorità assoluta.

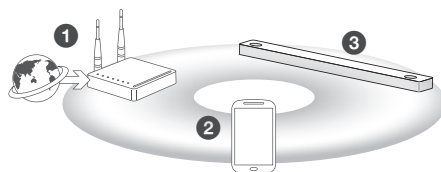
Collegamento di un Dispositivo Aggiuntivo

- 1 Collegare al dispositivo esterno, come mostrato di seguito.



- 2 Impostare la sorgente di ingresso premendo F ripetutamente.

Connessione di Rete



- 1 Verificare le condizioni di rete. Dovrebbe essere installato un router collegato alla rete.
- 2 Collegare il dispositivo smart alla rete domestica.
- 3 Collegare la soundbar all'alimentazione elettrica.



Tutti i dispositivi dovrebbero essere collegati allo stesso router.

Passo 1. Installa l'app "Google Home"

Scarica l'app Google Home da Google Play o App Store.

Passo 2. Configura la connessione Wi-Fi con l'app

- 1 Collega il tuo dispositivo intelligente alla rete Wi-Fi che utilizzerai per il tuo altoparlante.



In caso di dispositivi iOS, deve essere attivata l'impostazione **Bluetooth** sul tuo dispositivo intelligente.

- 2 Avvia l'app "Google Home".
- 3 Segui i passaggi per la connessione Wi-Fi sull'app.
 - Quando l'altoparlante è collegato correttamente al Wi-Fi, "CONNECTED (CONNESSO)" apparirà sulla finestra del display con suono.

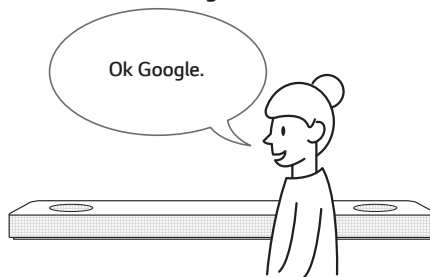



- Quando si connette al Wi-Fi, questa applicazione può richiedere di creare un account Google. Avrai bisogno di un account Google per utilizzare questa app.
- L'app "Google Home" è fornita da Google. Potrebbe essere rivista da un cambiamento della Politica di Google.
- Per ulteriori informazioni (Configurazione, Uso, Aiuto, ecc.), cerca "Guida dell'Assistente Google" o visita il sito web. <https://support.google.com/assistant> Questo sito pubblico viene fornito per dispositivi che funzionano con l'Assistente Google.
- L'altoparlante non è disponibile per l'utilizzo di alcune funzioni del sito "Guida dell'Assistente Google". (Es. Chiamata ecc.)

Come utilizzare "Assistente Google"

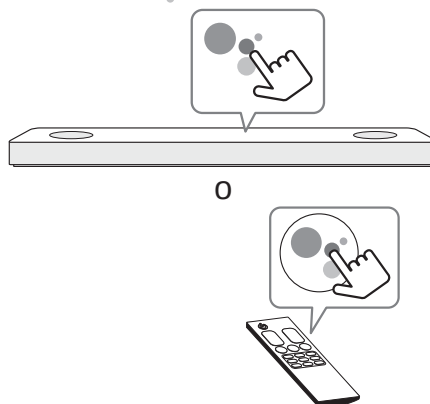
Assicurati che l'altoparlante sia connesso al Wi-Fi.

Caso 1. Di "Ok Google"



L'Assistente Google risponde solo ai comandi vocali quando utilizzi Wi-Fi o BT (**Bluetooth**) come input. Se utilizzi HDMI, Optical, ARC, Optical Sound Sync o USB come input, devi utilizzare il pulsante  per attivare l'Assistente Google.

Caso 2. Premi





Comando vocale

- **Pianifica la tua giornata**
 - "Come sarà la mia giornata"
 - "Quali sono i miei impegni di oggi?"
 - "Aggiungi il latte alla mia lista della spesa"
 - **Meteo**
 - "Com'è il tempo oggi?"
 - "Che tempo farà domani?"
 - "Com'è il tempo oggi a New York?"
 - **Musica**
 - "Mettili un po' di musica"
 - "Canzone successiva"
 - "Mettili il volume al 7"
 - **Disponibilità**
 - "Come si dice 'grazie' in francese?"
 - "Cosa significa circonlocuzione?"
 - "Dov'è nato Leonardo da Vinci?"
 - **Internet**
 - "Qual è il supermercato più vicino?"
 - "Quando è la prossima partita di calcio?"
 - "Quanti abitanti ha Venezia?"
 - **Abbonamenti**
 - "Riproduci musica jazz su Spotify"
 - "Quali sono le ultime notizie?"
 - **Domotica**
 - "Abbassa la luce della cucina"
 - "Abbassa la temperatura di 5 gradi"
 - "Qual è la temperatura qui dentro?"
- Per ulteriori informazioni sui comandi vocali, consulta la schermata dell'app "Google Home" o visita il sito web. <https://support.google.com/assistant>
- Se hai problemi con il riconoscimento vocale o questo prodotto, suggerisci il tuo feedback dicendo "Ok Google, feedback". È utile per il miglioramento della qualità del servizio Google.

Connessione Bluetooth

Passo 1. Connetti il Wi-Fi

Assicurati che l'altoparlante si colleghi al Wi-Fi utilizzando l'app "Google Home".



La funzione **Bluetooth** è inattiva prima di connettersi al Wi-Fi.

Passo 2. Cambia funzione

Seleziona la funzione **Bluetooth** premendo **F** ripetutamente.

Passo 3. Trova e seleziona il nome del tuo altoparlante

Seleziona il nome dell'altoparlante che è stato impostato sull'app "Google Home" nell'elenco dei dispositivi del tuo dispositivo intelligente. Quando è collegato correttamente al **Bluetooth**, "PAIRED" apparirà sulla finestra del display.

Addizionale

Funzione comfort

Con l'Assistente Google integrato, puoi controllare dispositivi domestici intelligenti compatibili come TV, luci, interruttori, spine, termostati e altro semplicemente usando la tua voce.



Per ulteriori informazioni, visita il sito web di seguito.

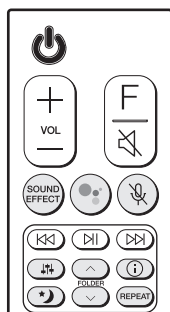
- **Configurazione, utilizzo e altro:** <https://support.google.com/assistant>
- **Modelli di apparecchi LG compatibili:** visita <http://www.lg.com> e quindi cerca le informazioni.

Scarica l'applicazione LG Wi-Fi Speaker

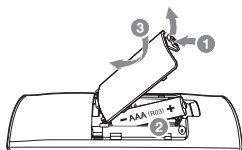
Puoi gestire le impostazioni dell'altoparlante e controllare l'altoparlante utilizzando "AltoLG Wi-Fi Speaker".

Scarica "LG Wi-Fi Speaker" sull'App Store o su Google Play Store.

Telecomando



Sostituzione della batteria



SOUND EFFECT: Seleziona una modalità di effetto sonoro.

- **Funzione Telecomando TV:** premere a lungo **SOUND EFFECT** e premerlo nuovamente per utilizzare il telecomando TV.
- : Attiva l'Assistente Google per ricevere i tuoi comandi vocali. Per disattivare, premere il tasto di nuovo.
- 🗨️: Abilita e disabilita Riconoscimento vocale.
- 🔊: Regola il livello del suono di ciascun altoparlante.
- **Funzione Suono Surround:** premere a lungo 🔊 e premerlo nuovamente.

FOLDER ^/∨: Cerca una cartella.

📄: Visualizza le informazioni di un file, una sorgente di ingresso, un nome di dispositivo **Bluetooth** connesso o un nome di applicazione.

- **Accensione automatica ON/OFF:** premere a lungo 📄 e premerlo di nuovo.

🌙: Attiva o disattiva la modalità Orario notturno.

REPEAT: Ascolta i tuoi file ripetutamente o in modo casuale.

Maggiori informazioni

Specifiche Tecniche

Requisiti di potenza	Vedere l'etichetta principale.
Consumo energetico	Vedere l'etichetta principale.
	Collegato alla rete in stand-by : 5,5 W (Se sono attivate tutte le porte di rete.)
Dimensioni (L x A x P)	Appross. 1 220,0 mm x 57,0 mm x 145,0 mm (con piedino)
Alimentazione energia Bus (USB)	5 V 500 mA
Amplificatore (potenza in uscita RMS totale)	500 W RMS

Il design e le specifiche tecniche sono soggette a modifica senza preavviso.



Altoparlanti posteriori predisposti

Predisposto per il suono surround con il Rear Speakers Kit venduto separatamente. (SPK8-S).

Come scollegare il collegamento di rete wireless o il dispositivo wireless.

Spegnere il dispositivo premendo il pulsante di alimentazione per più di 3 secondi.

Informazioni avviso software Open Source

Per ottenere il codice sorgente contenuto in questo prodotto secondo quanto consentito dalle licenze GPL, LGPL, MPL e altre licenze Open Source, visitare <http://opensource.lge.com>.

In aggiunta al codice sorgente, sono disponibili per il download tutti i termini di licenza, le esclusioni di responsabilità e le relative note di copyright.

LG Electronics fornirà anche il codice open source su CD-ROM su richiesta tramite e-mail all'indirizzo opensource@lge.com addebitando il costo delle spese di distribuzione (ad esempio il costo di supporti, spedizione e gestione).

L'offerta è valida per un periodo di tre anni a partire dalla nostra ultima spedizione di questo prodotto. L'offerta è valida per gli utenti che avranno ricevuto queste informazioni.

Per ulteriori informazioni sull'open source di Google, visita le impostazioni del dispositivo dell'app Google Home.

Avvertenze

- Google, Google Home, Google Play, Chromecast incorporato e altri marchi e loghi correlati sono marchi di Google LLC.
- Assistente Google richiede una connessione internet/dati. Potrebbero essere applicate tariffe dati.
- Assistente Google non è disponibile in alcune lingue e paesi.
- Potrebbero essere necessarie sottoscrizioni e potrebbero essere applicati termini, condizioni e/o costi aggiuntivi.
- Il controllo di determinati dispositivi e funzioni nella tua casa richiede un dispositivo intelligente compatibile.

Dichiarazione di Conformità



Con la presente, LG Electronics dichiara che il tipo di apparecchiatura radio SOUND BAR WI-FI è conforme alla Direttiva 2014/53/UE. Il testo completo della Dichiarazione di Conformità UE è disponibile al seguente indirizzo internet:

<http://www.lg.com/global/support/cedoc/cedoc#>

L'utilizzo della banda 5150 – 5350 MHz è limitata solamente all'utilizzo in ambienti interni. La presente restrizione comprende i paesi: Belgio (BE), Bulgaria (BG), Repubblica Ceca (CZ), Danimarca (DK), Germania (DE), Estonia (EE), Irlanda (IE), Grecia (EL), Spagna (ES), Francia (FR), Croazia (HR), Italia (IT), Cipro (CY), Lettonia (LV), Lituania (LT), Lussemburgo (LU), Ungheria (HU), Malta (MT), Paesi Bassi (NL), Austria (AT), Polonia (PL), Portogallo (PT), Romania (RO), Slovenia (SI), Slovacchia (SK), Finlandia (FI), Svezia (SE), Regno Unito (UK), Svizzera (CH), Islanda (IS), Liechtenstein (LI) e Norvegia (NO).

In considerazione dell'utente, l'apparecchio deve essere installato e utilizzato rispettando una distanza minima di 20 cm tra il corpo e il dispositivo.

Intervallo di frequenza	Potenza in uscita (massima)
2402 - 2480 MHz	9 dBm
2412 - 2472 MHz	20 dBm
5180 - 5320 MHz	23 dBm
5500 - 5700 MHz	23 dBm
5730 - 5821 MHz	13 dBm

