



제품 사용설명서

식기세척기

제품을 안전하고 편리하게 사용하기 위해 반드시 제품을 사용하기 전에 사용설명서를 읽어주세요.

제품 보증서도 함께 들어있으니 잘 보관하세요.

본 제품은 가정에서만 사용하는 실내용 기기입니다. 상업용, 실험용, 산업용으로 사용하지 마세요.

권장 안전 사용 기간 : 5년

권장 안전 사용 기간을 초과해서 사용하면 사용 환경의 변화나 제품의 노후로 인해 안전사고가 발생할 수 있습니다.

권장 안전 사용 기간 내에 안전 점검을 받으세요. (안전 점검은 유료 서비스입니다.)

모델명 : DTC2N*



MFL71959101
Rev.02_041823



자세한 사용 방법은 LG전자 홈페이지를
참조하세요. 스마트 기기로 QR코드를 인식하면
자세한 내용을 빠르게 찾을 수 있습니다.

www.lge.com

목차

안전을 위해 주의하기

- 3 제품을 사용하기 전에 읽어주세요.
- 3 경고
- 6 주의

32 생활 속 전기안전 캠페인

알아보기

- 8 식기세척기의 모습 살펴보기

사용하기

- 9 사용하기 전 알아두기
- 10 제품 사용하기
- 11 식기 바구니 사용하기
- 11 식기 바구니 공간 넓게 활용하기
- 13 세제 사용하기
- 14 제어창 사용하기
- 16 세척 코스 및 옵션 사용하기
- 18 부가 기능 사용하기

관리하기

- 19 제품 관리하기

고장 신고 전 확인하기

- 22 문제 해결하기

제품 보증서 보기

- 28 제품 보증서
- 29 소비자 분쟁 해결 기준
- 30 고객이 비용을 내야 하는 유상 서비스에 대한 책임

부록

- 31 폐가전제품 처리 절차
- 31 제품 규격

본 사용설명서는 공용으로 제작되어 구입한 제품과 다른 이미지나 내용이 포함되어 있을 수 있습니다.
본 사용설명서는 회사 사정에 따라 변경될 수 있습니다.

안전을 위해 주의하기

제품을 사용하기 전에 읽어주세요.

다음의 '안전을 위해 주의하기'는 예상하지 못한 위험이나 손해를 방지하기 위한 것이니 반드시 확인하세요.

'안전을 위해 주의하기'는 '경고'와 '주의', 두 가지로 구분되어 있습니다.

안전 기호와 의미

	이 안전 기호는 위험을 야기할 우려가 있는 사항과 조작에 대하여 주의를 환기시키기 위한 기호입니다. 위험을 피하기 위하여 이 기호가 있는 부분을 주의 깊게 읽고 지시에 따르십시오.
	경고 지시사항을 위반하면 심각한 상해나 사망에 이를 수 있습니다.
	주의 지시사항을 위반하면 경미한 상해가 발생하거나 제품이 손상될 수 있습니다.
	위험 전압

경고

경고

- 아래 사항을 준수하지 않으면 화재나 감전 등으로 심각한 상해나 사망에 이를 수 있습니다.

제품을 설치할 때

금지 사항

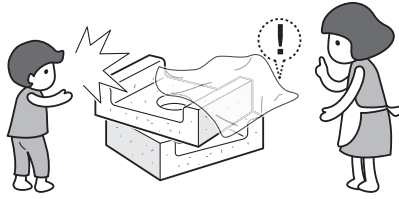
- 물 또는 빗물이 튀는 곳이나 습기가 많은 곳에 설치하지 마세요.
- 설치 시 제품 뒷면이 노출되게 하지 마세요.
- LG전자 서비스 센터의 수리기사 이외에는 분해·수리·개조하지 마세요.
 - 재설치를 원할 때는 LG전자 서비스 센터(1544-7777)로 문의하세요.
- 제품 뒷면(커버)에 과도한 힘을 주거나 충격을 가하지 마세요.

준수 사항

- 전원 플러그를 빼기 쉬운 장소에 제품을 설치하세요.

4 안전을 위해 주의하기

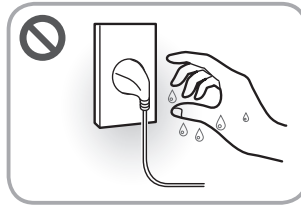
- 제품 포장재(비닐, 스티로폼 등)는 설치 후 바로 버리세요. 어린이가 포장재를 가지고 놀다가 포장재에 질식될 수 있습니다.



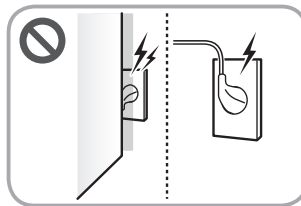
전원 플러그나 전원선을 다룰 때

⊘ 금지 사항

- 감전의 위험이 있으니, 전원 플러그를 젖은 손으로 만지지 마세요.



- 전원 플러그나 전원선을 파손하거나 개조하지 마세요. 연장하거나, 고온부에 가까이하거나, 무리하게 구부리거나, 비틀거나, 무거운 것을 올리거나, 묶는 등의 행위로 전원 플러그나 전원선을 상하게 하지 마세요.
- 전원선 또는 전원 플러그가 손상되었거나, 전원 콘센트의 구멍이 헐거울 때는 사용하지 마시고 LG전자 서비스 센터(1544-7777)로 연락하세요.
- 전원 플러그를 전원선이 없는 멀티 콘센트(부착형), 플러그 어댑터, 기타 액세서리 등에 연결하지 마세요.
- 전원 플러그를 제품 뒷면에 눌러게 하거나 거꾸로 꽂지 마세요.



○ 준수 사항

- 본 제품은 220V 전용입니다. 전원 플러그는 반드시 접지 단자가 있는 220V 전용 콘센트에 연결하세요.
- 멀티 콘센트를 사용하려면, 전류 용량이 16A 이상이며 접지 단자가 있는 멀티 콘센트(이동형)를 사용하세요. 멀티 콘센트에는 본 제품만 연결하세요.
- 신제품 설치 시 가능하면 새로 구입한 멀티 콘센트를 사용하고, 주기적으로 전선 피복 상태 및 플러그 연결 상태를 점검하세요.

- 전원 플러그에 물기나 먼지가 묻어 있으면 완전히 제거한 후 콘센트에 단단히 꽂으세요.
- 전원 플러그를 뽑 때는 전원선을 당기지 말고 전원 플러그를 잡고 빼세요.
- 천둥 또는 번개가 치거나 제품을 오랫동안 사용하지 않을 경우에는 전원 플러그를 빼세요.
- 동물이 전원선 또는 급수 호스를 갉아먹지 않도록 하세요.
- 청소할 때는 전원 플러그를 전원 콘센트에서 빼세요.

제품을 사용할 때

⊘ 금지 사항

- 제품의 상부에 올라가거나, 문에 매달리거나, 내부에 들어가지 마세요. 특히 어린이는 조심시켜주세요.



- 제품의 내부 건조를 위해 드라이기를 사용하거나 냄새 제거를 위해 촛불을 넣지 마세요.
- 표면이 거칠거나 금속 재질로 된 솔, 헝겊, 수세미 등으로 제품을 청소하지 마세요.
- 화기(양초, 램프 등), 인화성 물질(LP가스, 가연성 스프레이, 살충제, 방향제 등의 가연성 가스 및 에틸에테르, 벤젠, 알코올, 휘발유, 경유, 화장품 등)을 제품 근처에서 사용하거나, 제품 근처에 보관하거나, 제품에 넣지 마세요.
- 송곳 또는 핀 등 날카로운 물건으로 버튼을 누르지 마세요.
- 청소 시 제품에 물을 직접 뿌리지 마세요.
- 제품 위에 촛불, 담뱃불, 모기향 등을 올려놓지 마세요.
- 열풍기는 뜨거우니 만지지 마세요. (열풍기가 있는 모델에 한함.)

○ 준수 사항

- 경험과 지식이 부족한 사람(어린이 포함) 또는 신체, 감각, 정신 능력이 결여된 사람은 보호자의 감독이나 지시 없이 본 제품을 안전하게 사용할 수 없습니다. 안전한 사용을 위하여 보호자가 감독하세요.
- 식기 바구니를 꺼내두어 어린이가 제품 안에 들어가지 않도록 하세요.

- 어린이가 세제나 세젯물(잔수)을 먹지 않도록 하세요.



- 제품의 틈새에 손가락이 끼이지 않도록 주의하세요.
- 반드시 식기세척기용 전용 세제를 사용하세요.

제품에 이상이 생겼을 때

○ 준수 사항

- 제품에서 이상한 소리나 냄새 또는 연기가 나면 즉시 전원 플러그를 뺀 후 LG전자 서비스 센터(1544-7777)로 연락하세요.

제품을 폐기 및 재활용할 때

○ 준수 사항

- 제품을 폐기할 때는 전원 플러그를 자르고 제품의 버튼부를 손상시킨 후 폐기하세요.

기타

○ 준수 사항

- 가스(이소부탄, 프로판, 도시가스 등)가 켜지는 때는 제품이나 전원 플러그를 건드리지 말고 즉시 환기하세요.
- 제품이 침수된 경우 사용을 중단하고 LG전자 서비스 센터(1544-7777)로 연락하세요.

주의

⚠ 주의

- 아래 사항을 준수하지 않으면 화상을 포함한 상해 및 제품 손상의 원인이 됩니다.
-

제품을 설치할 때

⊘ 금지 사항

- 이동식 차량(캠핑카), 선박, 비행기 등의 내부에 제품을 설치하지 마세요.
- 식기세척기 설치 시, 공급된 호스를 사용하시고, 낡은 호스는 재사용하지 마세요.

○ 준수 사항

- 제품 운반 시에는 2명 이상이 안전하게 운반하시고, 제품의 모서리가 날카로우니 조심하세요.
- 제품이 넘어지지 않도록 바닥이 단단하고 수평인 장소에 설치하세요.
- 설치 후 반드시 호스의 접속부 누수를 확인하세요.
- 배수 호스가 열기구나 배관 같은 뜨거운 물체에 닿아 손상되지 않도록 설치하세요.

제품을 사용할 때

⊗ 금지 사항

- 동물을 제품 안에 넣지 마세요.
- 열에 약하거나 너무 가벼운 그릇은 넣지 마세요.
- 표시창에 잔여 시간이 남아있을 때는 임의로 제품 문을 열지 마세요.
- 배수되는 물은 뜨거울 수 있으므로 손대지 마세요.
- 자연 건조 시 외에는 제품이 넘어질 수 있으니 문을 열어두지 마세요.
- 제품에 기름, 인화성 물질(알코올, 시너(신나), 벤젠 등)이나 치약, 연마제, 락스 등을 뿌려 닦지 마세요.
- 오래되거나 마모되어 녹슨 가위, 식칼, 과도 등은 변형되거나 녹이 생길 수 있으니 넣지 마세요.

○ 준수 사항

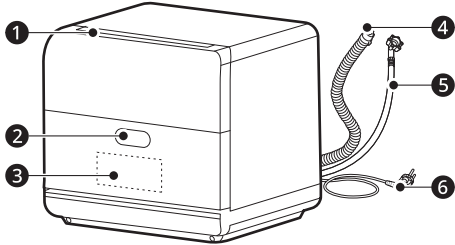
- 제품을 장기간 사용하지 않을 경우 급수 밸브를 잠그세요.
- 칼날 등 날카로운 부분이 제품 바닥을 향하도록 놓으세요.
- 제품을 사용하지 않을 때는 문에 걸려 넘어질 수 있으니 제품 문을 닫으세요.

알아보기

식기세척기의 모습 살펴보기

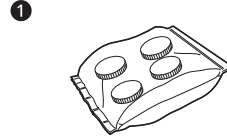
제품이나 구성품의 모양은 모델에 따라 다를 수 있습니다.

식기세척기 외부



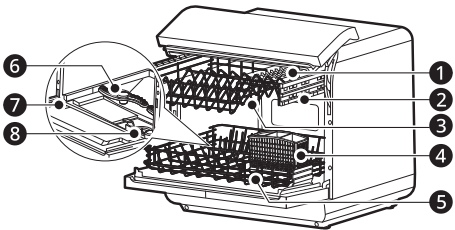
- ❶ 증기 배출구
- ❷ 문열림 버튼
- ❸ 제어창
- ❹ 배수 호스
- ❺ 급수 호스
- ❻ 전원 플러그

구성품



- ❶ 수평 조절용 고무

식기세척기 내부



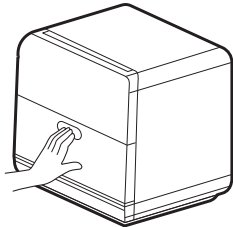
- ❶ 수저 선반
- ❷ 후면 노즐
- ❸ 상단 식기 바구니
- ❹ 수저통
- ❺ 하단 식기 바구니
- ❻ 하단 노즐
- ❼ 세제 투입구
- ❽ 필터

사용하기

사용하기 전 알아보기

제품을 사용하기 전에

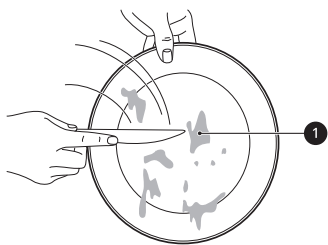
- 아래의 경우 제품이 급수되기까지 시간이 평소보다 더 걸릴 수 있습니다.
 - 제품을 처음 사용할 때
 - 제품 작동 중에 강제로 전원을 끈 후 다시 제품을 사용할 때
- 전기용량이 큰 전기밥솥, 건조 기능이 있는 세탁기, 인덕션 등과 동시에 사용하지 마세요. 전기용량이 부족하여 누전 차단기가 작동할 수 있습니다.
- 음식물 처리기 설치 시 반드시 해당 업체에 식기세척기와 연결 가능한지 문의하세요.
- 제품 문을 닫을 때는 문 중앙 부분을 “딸깍” 소리가 날 때까지 누르세요. 제품 문을 완전히 닫지 않고 시작/정지 버튼을 누르면 제어창에 '도어열림'이 깜빡이며 알림음이 울립니다.
- 문 닫힘 감지 스위치가 문 양쪽 모서리에 위치하고 있어 문 중앙을 눌러 완전히 닫지 않으면 문이 닫힌 것처럼 보이더라도 한쪽이 감지되지 않을 수 있습니다.



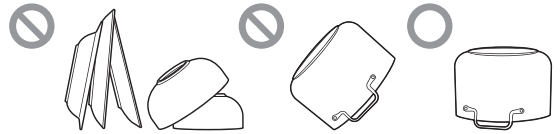
- 세척 후 거품이 남으면 **표준** 코스를 선택한 후 **간이행금과 열풍건조** 옵션을 동시에 선택하여 세척하세요.

식기를 배열하기 전에

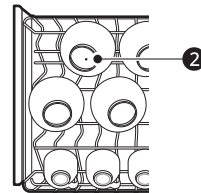
- 식기에서 음식물 덩어리와 뼈, 생선 가시, 과일 씨와 같은 딱딱하거나 뾰족한 잔여물 ①은 제거한 후 식기 바구니에 넣으세요. 음식물 찌꺼기가 필터의 배수 구멍을 막을 수 있습니다.



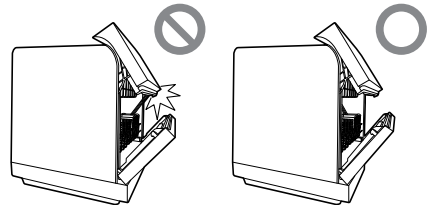
- 타거나 음식물이 눌러붙은 식기는 물에 불리거나 애벌 세척 후 식기 바구니에 넣으세요.
- 접시류는 세워서 넣고 그릇, 컵, 냄비 등의 오목한 식기는 오목한 부분이 아래를 향하도록 넣으세요.
- 식기는 포개지지 않도록 넣고 큰 냄비나 프라이팬 등을 평평하게 수납하세요.



- 세척 후 그릇 굽 ②에 물기가 남을 수 있으므로 상단 식기 바구니의 경사진 부분에 그릇을 놓으세요.



- 수저류를 수저통에 넣을 때는 문에 걸리지 않도록 주의하세요.



식기세척기로 세척하기 부적합한 식기류

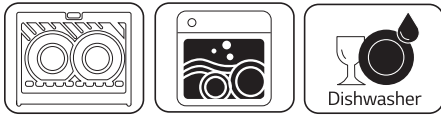
도자기, 유리로 된 제품과 수저의 경우 식기 제조사에서 식기세척기 사용이 가능하다고 표시한 제품만 세척하세요. 아래와 같은 식기류는 세척 시 색이 바래거나 손상될 수 있으므로 주의하세요.

- 내열 온도가 90°C 이하인 플라스틱류
- 은수저 및 은식기
- 크리스털 식기
- 알루미늄 식기
- 코팅이 손상된 프라이팬(하얀 얼룩이나 녹이 발생할 수 있습니다.)
- 철기류, 목기류, 금박 식기
- 행주, 스펀지
- 수제 도자기(유약이 벗겨질 수 있습니다.)

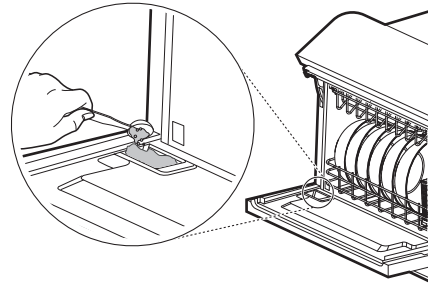
10 사용하기

- 유색 도자기(식기 제조사의 사용상 주의 문구를 확인하세요.)
- 식기세척기에 사용할 수 없는 고급 식기
- 금속 접합부가 있는 칼, 가위, 냄비(식기 일부에 녹이 발생할 수 있습니다.)

내열온도가 낮은 플라스틱 용기는 식기세척기 사용 가능 마크를 확인하거나 제조사에 문의하세요.



- 세제마다 고유의 향을 가지고 있으며, 일부세제는 세척 후 물비린내처럼 느껴질 수 있습니다. 구매평을 확인하세요.

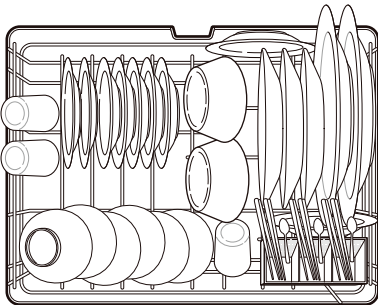


제품 사용하기

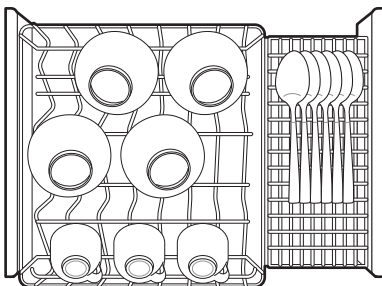
식기세척기 사용 방법

1 제품 문을 열고 식기를 식기 바구니에 넣으세요.

- 식기에서 뼈, 과일씨 등의 덩어리가 큰 음식물 찌꺼기 또는 쓰레기를 제거하고 넣으세요.
- 하단 식기 바구니



- 상단 식기 바구니



2 적당량의 세제를 세제 투입구에 넣으세요.

- 세제 투입량은 세제 제조사의 권장량을 따르세요.

3 제품 문을 닫고, 전원 버튼을 눌러 제품을 켜세요.

4 세척 코스와 옵션을 선택하세요.

- 세척 코스
 - 세척 버튼을 눌러 원하는 코스를 선택하세요.
 - 일반적으로 오염된 식기를 세척할 때는 표준 코스를 권장합니다.
- 옵션
 - 행균/건조 버튼이나 살균 버튼을 눌러 세척 옵션을 추가할 수 있습니다.

5 시작/정지 버튼을 누르면 세척이 시작됩니다.

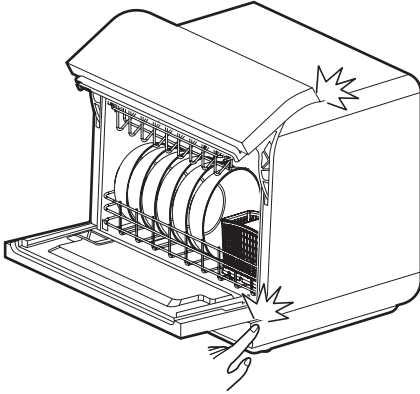
- 작동 중에는 증기가 뜨거울 수 있으므로 문을 열지 마세요.
- 세척 코스가 끝나면 종료 알림음이 나옵니다.

6 세척 코스가 끝나면 보관 코스가 시작됩니다.

- 보관 중에는 상태 표시창에 [d]가 표시됩니다.
- 보관 기능을 사용하면 내부의 습한 공기를 제거하여 식기를 건조한 상태로 유지합니다.
- 보관 중에는 언제든지 식기를 꺼내 사용할 수 있습니다.

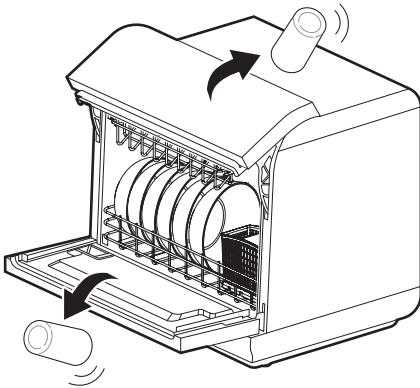
⚠ 경고

- 제품 문을 여닫을 때 문과 본체 사이에 손가락이 끼지 않도록 주의하세요.



⚠ 주의

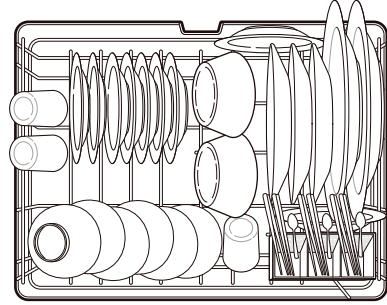
- 식기 바구니를 제품 안쪽으로 완전히 밀어 넣으세요.
 - 제품 문과 식기 바구니가 부딪혀 제품 문 안쪽에 찌힘이 발생할 수 있습니다.
- 제품이 작동 중이거나 끝난 직후에는 제품 문을 열지 마세요. 뜨거운 물이 튀거나 뜨거운 증기가 배출되어 화상의 원인이 됩니다.
- 제품 전면이나 상부에 물건을 놓지 마세요. 문이 열릴 때 물건이 떨어져 상해의 원인이 됩니다.



식기 바구니 사용하기

하단 식기 바구니에 식기 배열하기

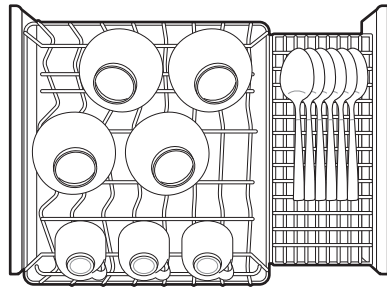
하단 식기 바구니는 접시, 컵, 유리잔 등을 세척하기에 좋습니다.



상단 식기 바구니에 식기 배열하기

상단 식기 바구니는 오목한 그릇, 커피잔, 수저류, 칼, 포크 등을 세척하기 좋습니다.

- 수저류를 홈에 끼우세요.
- 컵 선반에는 컵, 작은 식기 등을 놓을 수 있습니다.



⚠ 주의

- 가위나 칼과 같은 날카로운 요리 도구는 반드시 상단 식기 바구니에 놓으세요. 하단 식기 바구니에 놓으면 세척 중 칼날에 다른 식기나 식기 바구니가 찌혀 녹이 발생할 수 있습니다.
- 칼날 등 날카로운 부분이 제품 바닥을 향하도록 놓으세요. 상해의 원인이 됩니다.

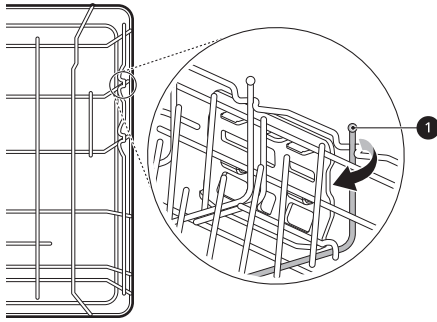
식기 바구니 공간 넓게 활용하기

접시 거치대 조절하기

식기 크기에 따라 접시 거치대를 조절할 수 있습니다.

12 사용하기

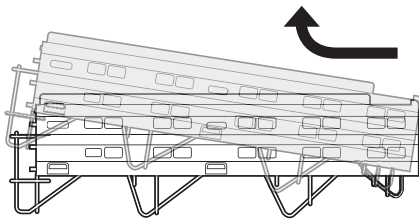
하단 식기 바구니의 접시 거치대 ❶을 아래로 눕히거나 위로 세우면 식기를 넣을 수 있는 공간을 조절할 수 있습니다.



상단 식기 바구니 높이 조절하기

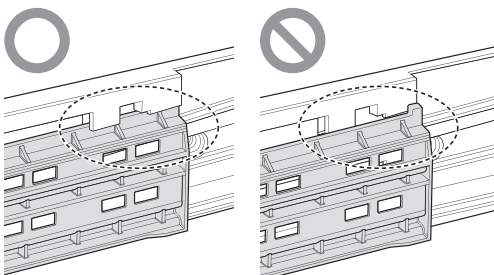
상단 식기 바구니는 높이를 2단계로 조절할 수 있습니다. 식기 종류에 따라 상단 식기 바구니 높이를 조절하여 공간을 활용하세요.

- 1 식기를 모두 꺼내세요.
- 2 상단 식기 바구니를 최대한 제품 밖으로 꺼낸 후 상단 식기 바구니의 앞부분을 위로 들어 올리세요.

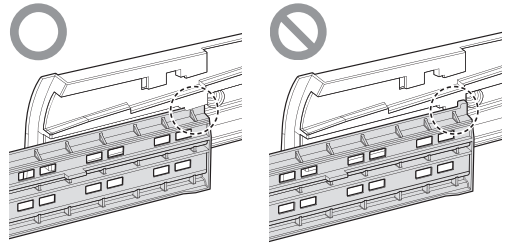


- 3 앞쪽 방향으로 완전히 꺼내세요.
- 4 상단 식기 바구니의 뒷부분을 레일 홈에 잘 맞춰 끼운 후 앞부분을 밀어 넣으세요.

• 상단 설치 시



• 하단 설치 시

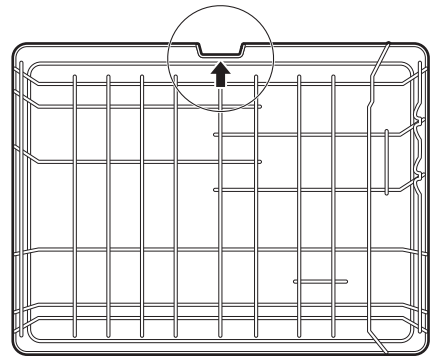


⚠ 주의

- 반드시 식기 바구니를 모두 비운 후 높이를 조절하세요. 상해 또는 식기 손상의 원인이 됩니다.

✔ 알아두기

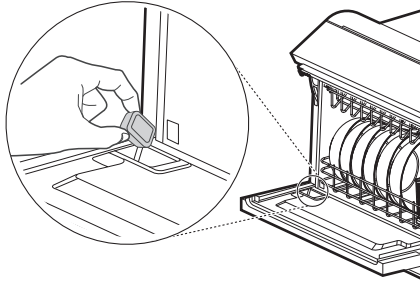
- 하단 식기 바구니를 꺼낸 다음 상단 식기 바구니를 꺼내세요. 상단 식기 바구니의 식기에서 물이 떨어질 수 있습니다.
- 식기 바구니의 양쪽 높이가 동일한지 확인한 후 제품 안쪽으로 밀어 넣으세요. 제품 손상의 원인이 됩니다.
- 하단 식기 바구니의 오목한 부분이 제품 안쪽으로 향하게 넣으세요. 반대로 넣으면 제품 문이 닫히지 않습니다.



세제 사용하기

세제 넣기

1 세제 투입구에 세제를 적당량 넣으세요.



⚠ 경고

- 세제는 어린이의 손이 닿지 않는 곳에 보관하세요.

⚠ 주의

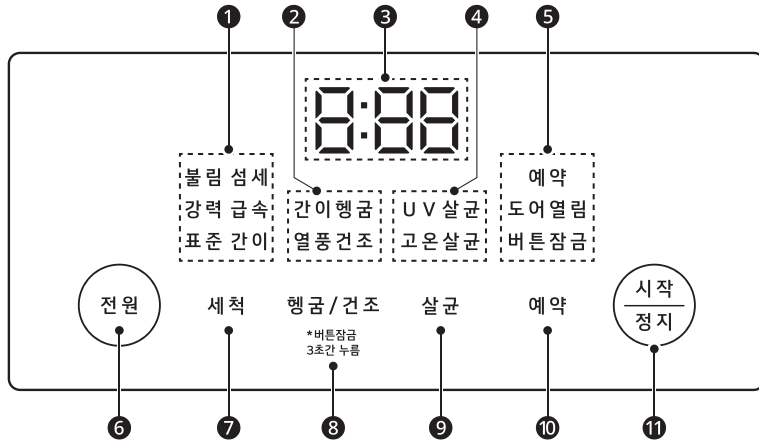
- 반드시 식기세척기 전용 세제를 사용하세요. 주방용 일반 세제 또는 액체 세제를 사용할 경우 거품 또는 누수가 발생할 수 있습니다.
- 세제를 너무 많이 넣지 마세요. 세척 성능이 떨어지거나 제품 또는 식기에 세제 잔여물이 남을 수 있습니다.
- 세제 투입량은 세제 제조사의 권장량을 따르세요. 세제에 따라 발생하는 거품의 양이 다를 수 있습니다.

✔ 알아두기

- 타블렛형 세제는 제조사에 따라 녹는 속도, 세척 성능, 건조 성능 등이 다를 수 있습니다.
- 린스가 포함된 올인원 타블렛형 세제 사용을 권장합니다.
- 세제마다 고유의 향을 가지고 있으므로 구매평을 확인하고 세제를 선택하세요.
- **간이** 코스 사용 시에는 세제를 넣지 마세요.
- **간이** 코스는 행굼 전용 코스로 세척, 건조, 보관 기능이 진행되지 않습니다.
- **급속** 코스는 다른 코스보다 세척시간이 짧기 때문에 타블렛형 세제를 넣으면 세제가 충분히 녹지 않아 제품 내부에 거품이 남을 수 있습니다.

제어창 사용하기

제어창 사용하기



① 세척 표시부

- 선택한 세척 코스가 표시됩니다.
- 선택한 세척 코스가 깜빡이다가, 코스가 시작되면 선택한 코스만 점등됩니다.

② 행균/건조 표시부

- 선택한 행균/건조 코스가 표시됩니다.
- 선택한 행균/건조 코스가 깜빡이다가, 코스가 시작되면 선택한 코스만 점등됩니다.

③ 시간 표시부

- 세척 코스와 옵션을 선택하면 표시창에 예상 세척 시간이 표시됩니다.
- 세척 중에는 남은 예상 시간이 표시됩니다.
- 건조 코스까지 종료되면 End가 표시됩니다.
- End가 표시된 후 보관 코스가 시작되면 [d]가 표시됩니다. 단, **UV살균** 옵션을 선택할 경우, 보관 코스가 시작되면 5n가 표시됩니다.
- **UV살균** 전용 코스를 선택하면 5n가 표시됩니다.

④ 살균 표시부

- 선택한 살균 코스가 표시됩니다.
- 선택한 살균 코스가 깜빡이다가, 코스가 시작되면 선택한 코스만 점등됩니다.

⑤ 기능 표시부

- 예약/버튼잠금을 설정하면 **예약** 또는 **버튼잠금**이 표시됩니다.
- 제품 문이 열려있으면 **도어열림**이 표시됩니다.

⑥ 전원 버튼

- 제품의 **전원**을 켜거나 끌 수 있습니다.
- 세척이 완료되면 제품의 **전원**은 자동으로 꺼집니다.
- 식기 세척 중에 정전 등의 이유로 전원이 공급되지 않으면 제품이 자동으로 꺼집니다. 전원이 공급되면 제품이 자동으로 켜지고, 시간 표시부에 PF가 표시된 후 중단된 시점부터 다시 시작됩니다.

⑦ 세척 버튼

- 식기의 종류와 오염 상태에 따라 알맞은 세척 코스를 선택할 수 있습니다.

⑧ **헹굼/건조 버튼**

- **헹굼/건조** 버튼을 눌러 **간이헹굼** 또는 **열풍건조** 기능을 추가할 수 있습니다.
- 세척 코스를 선택하지 않고 **헹굼/건조** 버튼을 누르면 헹굼이나 건조 전용 코스(100분, 80분, 60분)를 사용할 수 있습니다.
- **버튼 잠금 설정**
 - 제어창 버튼 잠금 기능을 켜거나 해제할 수 있습니다.
 - 전원을 켜고 **헹굼/건조** 버튼을 3초간 누르세요.
 - 잠금 기능이 켜져 있을 때는 상태 표시창에 **버튼잠금**이 표시됩니다.
 - 잠금 기능이 켜져 있을 때는 세척 코스 변경이 되지 않으니, 잠금을 해제하세요.

⑨ **살균 버튼**

- **살균** 버튼을 눌러 **UV살균** 또는 **고온살균** 기능을 추가 할 수 있습니다.
- 세척 코스를 선택하지 않고 **살균** 버튼을 누르면 살균 전용 기능을 사용할 수 있습니다.

⑩ **예약 버튼**

- 세척 코스와 옵션을 선택한 후 **예약** 버튼을 눌러 1시간 단위로 예약 시간을 설정할 수 있습니다. (최대 24시간까지 설정 가능)

⑪ **시작/정지 버튼**

- 선택한 세척 코스와 옵션을 사용하여 식기 세척을 시작할 수 있습니다.
- 작동 중인 세척 코스를 정지할 수 있습니다.

세척 코스 및 옵션 사용하기

세척 코스 사용하기

식기의 종류, 오염도에 따라 알맞은 세척 코스를 선택하세요.

세척 코스	용도	작동 시간 (분)	세척 및 행굼 온도	
			세척 온도 (°C)	행굼 온도 (°C)
표준	일반적인 식사 후의 식기를 세척하는데 적합한 코스입니다. • 일반적으로 오염된 식기를 세척하는데 가장 효율적인 에너지와 물을 소비합니다.	108	55	55 ~ 70
강력	오염물이 많이 묻어있는 식기를 세척하는데 적합한 코스입니다.	117	55	45 ~ 77
급속	오염물이 적은 식기를 세척하는데 적합한 코스입니다. • 급속 코스는 건조 기능이 진행되지 않아 세척 후 물기가 남을 수 있습니다.	50	45	70
섬세	도자기나 유리잔 등 온도에 민감한 식기를 세척하는데 적합한 코스입니다.	70	50	70
볼림	식기에 눌러붙은 밥풀을 제거하는데 적합한 코스입니다.	130	65	77
간이	오염물이 식기에 눌러 붙지 않도록 간단하게 물로 행궈 오염물을 제거한 다음 일시 보관하는데 적합한 코스입니다. • 간이 코스는 행굼 전용 코스로 세척, 건조, 보관 기능이 진행되지 않습니다.	15	-	-

알아두기

- 급수 온도, 수압, 전압, 식기의 양 등에 따라 표시창에 표시되는 세척 시간과 실제 세척 시간은 다를 수 있습니다.
- 건조 코스가 끝나면 보관 코스가 시작됩니다. 보관 기능은 1시간 동안 내부의 습한 공기를 제거하여 식기를 위생적으로 보관합니다.
- 표시창에 표시된 남은 예상 세척 시간에는 보관 시간이 포함되어 있지 않습니다.
- 보관 중에는 언제든지 식기를 꺼내 사용할 수 있습니다. 단, 보관 중에는 **열풍건조** 기능이 작동하므로 내부가 뜨거울 수 있으니 주의하세요.

세척 코스별 선택 가능 옵션

아래 표를 참고하여 세척 코스별 선택 가능한 옵션을 선택하세요.

세척 코스	옵션			
	간이행굼	열풍건조	UV살균	고온살균
표준	●	●	●	●
강력	●	●	●	●
급속	●	●	●	●
섬세	●	●	●	●

세척 코스	옵션			
	간이행균	열풍건조	UV살균	고온살균
간이	●	●	-	●
블림	●	●	●	●

☑ **알아두기**

- 예약 옵션은 모든 세척 코스에서 사용할 수 있습니다.
- 세척 코스를 선택하면 **열풍건조**와 **고온살균** 중 한 가지만 사용할 수 있습니다.
- 세척 코스를 선택하지 않으면
 - **간이행균**과 **열풍건조** 중 한 가지만 사용할 수 있습니다.
 - **열풍건조** 선택 시 **UV살균** 또는 **고온살균** 중 한 가지만 사용할 수 있습니다.
 - **UV살균** 선택 시 **간이행균**과 **열풍건조**를 사용할 수 없습니다.

옵션 사용하기

옵션	용도
간이행균	행균 횟수를 추가하면 행균 성능을 향상할 수 있습니다.
열풍건조	건조 시간을 추가하면 건조 성능을 향상할 수 있습니다.
UV살균	세척 코스 종료 후 UV 램프가 4시간 동안 식기를 살균합니다. • UV살균 동안 내부의 습도를 낮추기 위해 열풍건조 (보관) 기능이 반복적으로 작동합니다.
고온살균	행균 시 물의 온도를 높여 식기를 세척합니다. • 세척이 끝나면 식기가 뜨거울 수 있으니 세척 후 바로 식기를 꺼내지 마세요.

옵션 전용 코스 사용하기

세척 코스를 선택하지 않고 **행균/건조** 또는 **살균** 버튼을 눌러 옵션 전용 코스를 사용할 수 있습니다.

세척 코스	코스 설명	작동 방법	작동 시간 (분)	행균 온도 (°C)
간이행균	세척 없이 냉수로 행균을 진행합니다.	행균/건조 버튼 1회	9	급수 온도
열풍건조	세척 없이 뜨거운 바람이 나옵니다.	행균/건조 버튼 2회, 3회, 4회	100, 80, 60	-
UV살균	세척, 행균 없이 UV살균과 열풍을 반복합니다.	살균 버튼 1회	240	-
고온살균	세척 없이 80 °C의 물로 행균 후 1시간 동안 송풍으로 보관합니다.	살균 버튼 2회	29	80

부가 기능 사용하기

버튼음/알림음 설정하기

버튼음 및 알림음의 소리를 끄거나 켤 수 있습니다. 고온 경보음, 미작동 알림음, 에러 알림음은 끌 수 없습니다.

- 1 전원 버튼을 눌러 제품을 켜세요.
- 2 **살균** 버튼과 **예약** 버튼을 동시에 3초간 누르세요.

관리하기

제품 관리하기

외부 청소하기

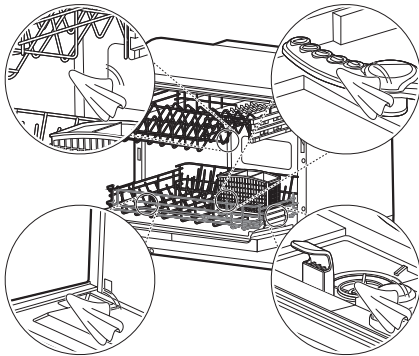
부드러운 천 또는 스펀지에 물을 적셔 제품 외부를 닦으세요.

⚠ 주의

- 제품에 인화성 물질(알코올, 시너(신나), 벤젠 등)이나 치약, 연마제, 락스 등을 뿌려 닦지 마세요. 제품이 손상될 수 있습니다.
- 제품 외부에 오염물이 묻거나 얼룩이 보이면 즉시 닦으세요. 오래 방치하면 변색이 될 수 있습니다.

내부 청소하기

부드러운 천에 물을 적셔 제품 내부를 닦으세요.



⚠ 주의

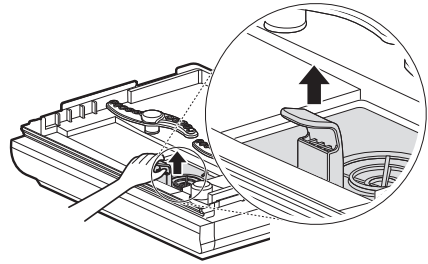
- 제품에 인화성 물질(알코올, 시너(신나), 벤젠 등)이나 치약, 연마제, 락스 등을 뿌려 닦지 마세요. 제품 손상의 원인이 됩니다.

음식물 거름 필터 청소하기

필터를 청소하지 않으면 음식물이 쌓여 악취가 나거나 세척/배수 성능이 저하될 수 있습니다. 반드시 필터를 주기적으로 청소하세요.

- 1 제품 문을 열고 하단 식기 바구니를 꺼내세요.

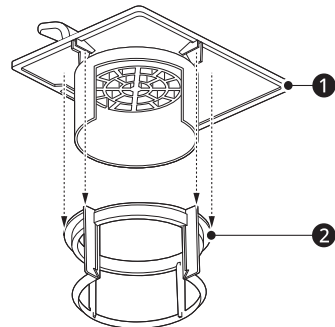
- 2 제품 내부 바닥에 있는 필터를 꺼내세요.



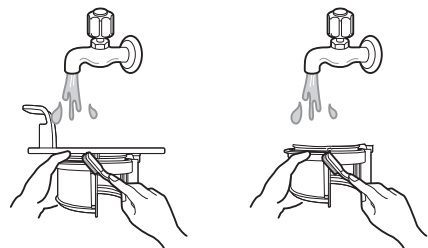
✔ 알아두기

- 배수관으로부터 역류하는 냄새를 차단하기 위해 제품 하단에 일정량의 물이 차 있습니다.
- 다음 세척 코스 진행 시 남아있던 물이 배수된 후 최초 급수를 진행합니다.

- 3 스테인리스 필터 ① 와 일반 필터 ② 를 조심히 분리하세요.

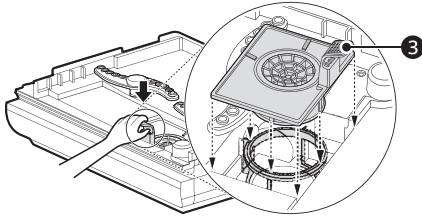


- 4 부드러운 솔로 필터에 묻어 있는 음식물 찌꺼기를 제거하고 흐르는 물에 씻으세요.



- 5 스테인리스 필터 ①와 일반 필터 ②를 재조립하고 원래 있던 자리에 손잡이 ③가 밖을 향하도록 넣으세요.

- 필터 손잡이를 안쪽을 향해 넣을 경우, 하단 노즐이 회전하지 못해 세척 성능이 떨어질 수 있습니다.



- 6 하단 식기 바구니를 원래 있던 자리에 넣으세요.

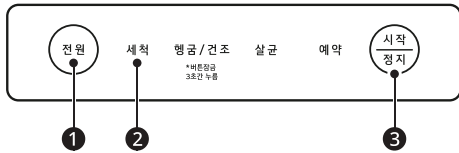
세척조 청소하기

구연산이나 식초를 사용하여 제품 내부의 음식물 찌꺼기, 냄새, 얼룩을 제거하고, 변색된 부분을 되돌릴 수 있습니다.

- 제품 내부에 흰 얼룩이나 흰 가루는 물 속에 있는 칼슘이나 마그네슘 등의 석회 성분이 남아서 생기는 현상입니다. 지하수를 사용하거나 석회 성분이 많은 지역에서 발생할 수 있습니다.

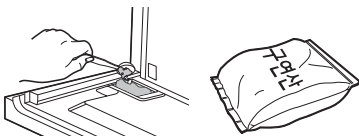
알아두기

- 세척조를 청소할 때는 세제가 필요 없습니다.



구연산을 사용하여 청소하기

- 1 제품 내부를 비우세요.
- 2 세제 투입구에 구연산 분말을 적당량 넣으세요.



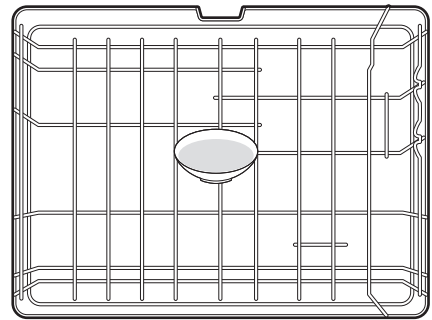
- 3 전원 ① 버튼을 눌러 제품을 켜세요.

- 4 세척 ② 버튼을 눌러 불림 코스를 선택하세요.

- 5 시작/정지 ③ 버튼을 누르면 세척조 청소가 시작됩니다.

식초를 사용하여 청소하기

- 1 제품 내부를 비우세요.
- 2 식기 바구니 중앙에 식초 200 ml ~ 300 ml를 담은 그릇을 넣으세요.



- 3 전원 ① 버튼을 눌러 제품을 켜세요.

- 4 세척 ② 버튼을 눌러 불림 코스를 선택하세요.

- 5 시작/정지 ③ 버튼을 누르면 세척조 청소가 시작됩니다.

알아두기

- 제품 내부에 식초를 직접 붓거나 과도하게 사용하면 제품이 손상될 수 있습니다.
- 그릇에 뜨거운 물이 남아있으니 꺼낼 때 조심하세요.

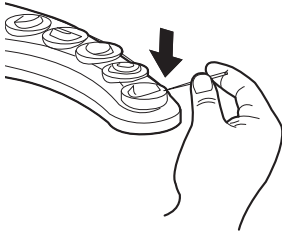
노즐 청소하기

노즐 구멍에 음식물 찌꺼기가 끼면 세척 효과가 떨어집니다. 노즐을 청소하세요.

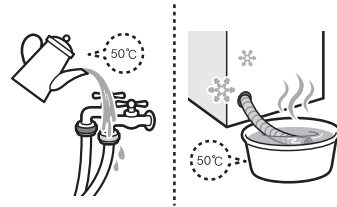
하단 노즐 청소하기

- 1 노즐 구멍에 음식물 찌꺼기가 끼어 있는지 확인하세요.

- 2** 핀과 같은 뾰족한 도구를 사용하여 노즐 구멍을 막고 있는 음식물 찌꺼기를 제거하세요.



- 제품을 실외에 보관하면 겨울철 급수 호스와 배수 호스가 얼어붙을 수 있습니다. 급수 호스와 배수 호스를 50°C의 물로 녹인 후 사용하세요.

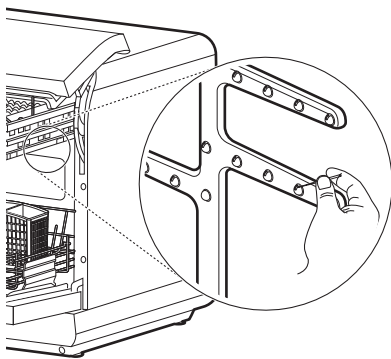


⚠ 주의

- 고정된 노즐을 강제로 당기거나 회전시키지 마세요. 파손의 원인이 됩니다.

후면 노즐 청소하기

- 1** 제품 문을 열고 상단과 하단 식기 바구니를 꺼내세요.
- 2** 노즐 구멍에 음식물 찌꺼기가 끼어 있는지 확인하세요.
- 3** 노즐 구멍이 막혀있으면 핀과 같은 뾰족한 도구를 사용하여 음식물 찌꺼기를 제거하세요.



제품 보관하기

- 냄새 방지를 위해 필터, 세척조 및 세제통 등을 청소하세요.
- 제품을 오래 사용하지 않고 보관해야 할 경우
 - 수도꼭지를 잠그세요.
 - 전원 플러그를 뽑으세요.
 - 필터를 분리한 다음 마른 천으로 남아있는 물기를 닦으세요.

고장 신고 전 확인하기

문제 해결하기

제품 사용 중 아래의 증상이 나타나면 다시 한번 확인해 주세요. 고장이 아닐 수 있습니다.

에러 메시지

제품 사용 중 표시부에 알림 내용이 나타나면 서비스를 문의하기 전에 아래 사항을 확인하세요.

표시부 알림은 구입한 제품에 따라 다를 수 있습니다.

증상	원인 및 해결책
IE	급수 밸브가 잠겨 있나요? <ul style="list-style-type: none"> 싱크대 아래 문을 열어 식기세척기와 연결된 급수 밸브를 열어주세요. 건설사에서 누수를 염려해 급수 밸브를 잠궜을 수 있습니다.
	단수되어 있나요? <ul style="list-style-type: none"> 연결된 수도꼭지에 이상이 있으면 해당 수리 업체에 문의하세요. 집 전체가 단수라면 시청이나 군청에 문의하세요.
	수도꼭지나 급수 호스가 열려 있나요? <ul style="list-style-type: none"> 수도꼭지를 잠근 후 뜨거운 물을 부어 수도꼭지나 제품 급수 호스 양쪽 연결 부위를 녹이세요.
	급수 호스가 막혀 있나요? <ul style="list-style-type: none"> LG전자 서비스 센터(1544-7777)에 문의하세요.
DE	배수 호스가 꺾여 있나요? <ul style="list-style-type: none"> 배수 호스가 꺾이지 않도록 펴세요.
	필터나 필터 주변이 이물질로 막혀 있나요? <ul style="list-style-type: none"> 제품 관리하기의 필터 청소하기를 참고하여 필터와 필터 주변 이물질을 제거하세요.
	배수 호스의 길이가 6 m 이상이거나 끝이 1.2 m 이상 설치되어 있나요? <ul style="list-style-type: none"> 해당 설치 전문점에 재설치를 요청하세요.
	배수 호스가 열려 있나요? <ul style="list-style-type: none"> LG전자 서비스 센터(1544-7777)에 문의하세요.
RE / FE	제품이 수평으로 설치되어 있지 않나요? <ul style="list-style-type: none"> 해당 설치 전문점에 재설치를 요청하세요.
	제품에서 물이 새나요? <ul style="list-style-type: none"> LG전자 서비스 센터(1544-7777)에 문의하세요.
NE	제품 내부의 물 온도가 제대로 측정되지 않나요? <ul style="list-style-type: none"> LG전자 서비스 센터(1544-7777)에 문의하세요.
HE / NE	제품 내부의 물이 차갑나요? <ul style="list-style-type: none"> LG전자 서비스 센터(1544-7777)에 문의하세요.

소음 관련

증상	원인 및 해결책
제품 작동 중 소음이 심하고 이상한 소리가 나요.	가벼운 식기들이 물줄기에 의해 서로 부딪혀 '달그락' 거리는 소리가 나나요? <ul style="list-style-type: none"> • 제품에 이상이 없으니 안심하고 사용하세요.
	식기 바구니에 넣은 식기가 노즐에 걸리나요? <ul style="list-style-type: none"> • 제품 작동을 멈춘 후 제품 문을 열어 식기가 노즐에 부딪히지 않도록 다시 배열하세요.
	배수 펌프가 작동하나요? <ul style="list-style-type: none"> • 세척을 시작하면 내부에 남아있는 물을 배수하기 위해 배수 펌프가 작동합니다. 배수 시 하수구 내부의 압력 변화로 인해 발생하는 자연스러운 소리이며 제품에 이상이 없으니 안심하고 사용하세요. 심할 경우, 하수구 배관 청소를 하세요.
	급수압이 높나요? <ul style="list-style-type: none"> • 급수압이 높으면 소음이 발생할 수 있습니다. 급수 밸브를 조금 잠가 급수압을 줄이세요.
	식기 바구니에 넣은 식기의 양이 적나요? <ul style="list-style-type: none"> • 식기의 양에 따라 발생하는 소음으로 제품에 이상이 없으니 안심하고 사용하세요.
	물을 빨아들이는 소리(포르륵)가 나나요? <ul style="list-style-type: none"> • 큰 그릇이나 냄비가 위로 향해있으면 세척수가 담겨 세척에 필요한 물이 부족하여 물을 빨아들이는 소리가 날 수 있습니다. 식기의 오목한 부분이 아래로 향하도록 놓으세요.
제품에서 소리가 나요.	제품 내부의 온도가 높나요? <ul style="list-style-type: none"> • 세척이 끝난 다음 제품 내부의 온도가 약 55 °C 이상일 때 고온 경보음이 울립니다. 제품에 이상이 없으니 안심하고 사용하세요. • 식기가 뜨거울 수 있으니 고온 경보음이 꺼지면 식기를 꺼내세요.
	'땡땡 땡땡~' 하는 고온 경보음이 연속으로 울리나요? <ul style="list-style-type: none"> • 본 세척, 가열 행굼, 건조 중에 제품 문을 열면 경보음이 울립니다. 제품에 이상이 없으니 안심하고 사용하세요.
	시작/정지 버튼을 누르기 전에 제품 문을 잘 닫았나요? <ul style="list-style-type: none"> • 세척 코스와 옵션을 선택한 다음 시작/정지 버튼을 누르지 않고 제품 문을 닫으면 미작동 알림음이 울립니다. 제품 문 중앙 부분을 "딸깍" 소리가 날 때까지 눌러서 닫고 세척 코스와 옵션을 선택한 다음 시작/정지 버튼을 누르세요.
	열풍건조가 작동 중인가요? <ul style="list-style-type: none"> • 건조를 위한 열풍 모터가 작동 중입니다. 제품에 이상이 없으니 안심하고 사용하세요.

사용 관련

증상	원인 및 해결책
제품이 작동하지 않아요.	제품 문을 완전히 닫지 않았나요? <ul style="list-style-type: none"> • 제품 문을 '딸깍' 소리가 날 때까지 완전히 닫으세요. • 문 닫힘 감지 스위치가 문의 양쪽 모서리에 있습니다. 문이 닫힌 것처럼 보이더라도 문 중앙을 눌러 완전히 닫지 않으면 문이 닫히지 않았다고 감지할 수 있습니다.
	전원 플러그가 콘센트에서 빠져 있나요? <ul style="list-style-type: none"> • 전원 플러그를 콘센트에 바르게 끼우세요.

증상	원인 및 해결책
제품이 작동하지 않아요.	<p>누전 차단기가 'OFF'로 되어 있나요?</p> <ul style="list-style-type: none"> • 누전 차단기를 'ON'으로 바꾸세요.
제품에 전원이 들어오지 않아요.	<p>제품의 전원이 꺼져 있나요?</p> <ul style="list-style-type: none"> • 제품의 전원 버튼을 누르세요.
	<p>전원 플러그가 콘센트에서 빠져 있나요?</p> <ul style="list-style-type: none"> • 전원 플러그를 콘센트에 바르게 끼우세요.
	<p>누전 차단기가 'OFF'로 되어 있나요?</p> <ul style="list-style-type: none"> • 누전 차단기를 'ON'으로 바꾸세요.
	<p>정전으로 인해 전기가 끊겼나요?</p> <ul style="list-style-type: none"> • 다른 콘센트에 꽂혀 있는 제품이 작동하는지 확인하세요.
	<p>멀티 콘센트의 전원이 꺼져 있나요?</p> <ul style="list-style-type: none"> • 멀티 콘센트의 전류 용량이 부족하면 전원이 꺼집니다. 16A 이상의 멀티 콘센트로 교체 후 식기세척기 전용으로만 사용하세요.
필터 아래 물이 남아 있어요.	<p>세척이 끝난 후에 잔수가 남아 있나요?</p> <ul style="list-style-type: none"> • 세척이 끝나면 제품 구조상 100 ml ~ 200 ml의 잔수가 남을 수 있습니다. 잔수는 배수관에서 역류하는 냄새를 막아줍니다. 세척을 시작하면 먼저 배수한 다음 급수를 하기 때문에 잔수로 인한 오염은 걱정하지 않아도 됩니다. • 오래 사용하지 않고 제품을 보관하려면 필터를 분리한 다음 마른 천으로 남아 있는 물기를 닦으세요.
	<p>필터의 배수 구멍 근처에 잔수가 있나요?</p> <ul style="list-style-type: none"> • 음식물 찌꺼기가 필터의 배수 구멍을 막았습니다. 제품 관리하기의 음식물 거름 필터 청소하기를 참고하여 필터의 이물질을 제거하세요.
	<p>식기를 세척하는 중 제품의 전원이 꺼졌나요?</p> <ul style="list-style-type: none"> • 제품의 전원을 켜고 세척을 다시 시작하세요.
	<p>배수 호스가 구부러져 있거나 제품에 끼어 있나요?</p> <ul style="list-style-type: none"> • 호스를 곧게 펴세요.
노즐이 부드럽게 돌아가지 않아요.	<p>노즐 구멍이 막혀 있나요?</p> <ul style="list-style-type: none"> • 제품 관리하기의 노즐 청소하기를 참고하여 노즐을 청소하세요.
제품 문이 완전히 닫히지 않아요.	<p>상단 식기 바구니의 좌측과 우측의 높이가 동일하지 않나요?</p> <ul style="list-style-type: none"> • 상단 식기 바구니 높이 조절하기를 참고하여 높이를 조절하세요.
	<p>하단 식기 바구니를 올바른 방향으로 넣었나요?</p> <ul style="list-style-type: none"> • 식기 바구니 공간 넓게 활용하기를 참고하여 하단 식기 바구니의 오목한 부분이 제품 안쪽으로 향하게 넣으세요.
제품 문 아래쪽에서 물이 흘러 나와요.	<p>제품이 기울어져 있고 제품 문이 완전히 닫혀있지 않나요?</p> <ul style="list-style-type: none"> • 제품 밑의 높이 조절기를 조절하여 수평을 맞추세요.
	<p>배수 호스와 배수구가 연결되어 있지 않나요?</p> <ul style="list-style-type: none"> • 배수 호스 연결 부분을 확인하세요.
	<p>급수 호스가 수도꼭지와 연결되어 있지 않나요?</p> <ul style="list-style-type: none"> • 급수 호스와 수도꼭지 연결부를 제대로 조이세요.

증상	원인 및 해결책
버튼이 작동하지 않아요.	버튼잠금이 설정되어 있나요? <ul style="list-style-type: none"> • 버튼잠금을 설정한 다음 코스가 완료되면 제품 전원이 꺼져도 버튼잠금이 설정되어 있습니다. 제어창 사용하기의 버튼잠금 내용을 참고하여 버튼잠금 옵션을 해제한 후 사용하세요.
표기 시간보다 더 길게 작동해요.	표기 시간보다 더 길게 작동하나요? <ul style="list-style-type: none"> • 실제 작동 시간은 급수되는 물의 온도, 수압, 전압, 식기의 양 등에 따라 표시창에 표시되는 시간보다 더 길게 작동할 수 있습니다. 사용 환경에 따른 일반적인 현상이므로 안심하고 사용하세요.

냄새 관련

증상	원인 및 해결책
제품에서 냄새가 나요.	제품을 처음 사용했나요? <ul style="list-style-type: none"> • 사용 초기에는 제품에서 세척 모터 등의 전기 부품 특유의 냄새가 날 수 있습니다. 제품을 1회 ~ 2회 정도 사용하면 냄새가 줄어듭니다.
	제품을 장기간 사용하지 않았나요? <ul style="list-style-type: none"> • 밀폐된 공간에서 음식물 냄새, 잔수 등으로 인해 악취가 날 수 있습니다. 제품 관리하기의 세척조 청소하기를 참고하여 냄새를 제거하세요.
	세척하지 않은 식기를 제품에 장기간 보관했나요? <ul style="list-style-type: none"> • 식기를 식기 세척기에 장기간 보관하지 말고 바로 세척하세요.
	세척조에 잔수가 많나요? <ul style="list-style-type: none"> • 세척 시작 전에 먼저 배수 모터가 작동해 고여있던 잔수를 제거한 다음 세척을 시작합니다. 제품 관리하기의 세척조 청소하기를 참고하여 음식물 찌꺼기, 냄새 또는 얼룩을 제거하세요.
	제품 내부의 바닥에 음식 찌꺼기가 있나요? <ul style="list-style-type: none"> • 제품 관리하기를 참고하여 제품 내부를 청소하거나 필터를 청소하세요.
세척 후 비린내가 나요.	물비린내가 나나요? <ul style="list-style-type: none"> • 일부 세제가 가진 특유의 향을 물비린내로 느낄 수 있습니다. 구매평을 확인하여 세제를 변경하세요.
	어패류, 간유, 젤라틴, 치즈, 계란 등이 묻은 식기를 세척했나요? <ul style="list-style-type: none"> • 어패류, 간유, 젤라틴, 치즈, 계란 등에 함유된 트리메틸아민은 염기성 성분으로 산성이 주 성분인 세제가 냄새를 중화시켜 주지만 세제의 성분 차이로 인해 냄새가 날 수 있습니다. • 계란이나 생선 요리를 한 후에는 먼저 식기를 개별 세척하고 식기 바구니에 식기를 수납하세요. • 세제를 변경해서 사용하세요. • 제품 관리하기의 세척조 청소하기를 참고하여 냄새를 제거하세요.

성능 관련

증상	원인 및 해결책
세척이 잘 되지 않아요.	필터 손잡이가 안쪽을 향하도록 넣었나요? <ul style="list-style-type: none"> 필터의 손잡이가 밖을 향하도록 넣어주세요. 필터 손잡이를 안쪽을 향해 넣을 경우, 하단 노즐이 회전하지 못해 세척 성능이 떨어질 수 있습니다.
	식기세척기에 적합하지 않은 식기를 사용했나요? <ul style="list-style-type: none"> 사용 전 알아두기의 식기세척기로 세척하기 부적합한 식기류를 참고하세요.
	식기가 서로 겹쳐 있나요? <ul style="list-style-type: none"> 식기의 배열에 따라 세척 성능에 차이가 있습니다. 식기 바구니 사용하기를 참고하여 식기를 배열하세요.
	식기 바구니에 넣은 식기가 노즐에 걸리나요? <ul style="list-style-type: none"> 제품 작동을 멈춘 후 제품 문을 열어 식기가 노즐에 부딪히지 않도록 다시 배열하세요.
	노즐 구멍이 막혀 있나요? <ul style="list-style-type: none"> 제품 관리하기의 노즐 청소하기를 참고하여 노즐을 청소하세요.
	필터가 막혀 있나요? <ul style="list-style-type: none"> 제품 관리하기의 음식물 거름 필터 청소하기를 참고하여 필터와 필터 주변 이물질을 제거하세요.
	제품 내부에 거품이 남아 있어요.
제품 내부나 식기에 흰 얼룩이 남아요.	많은 양의 세제를 사용했나요? <ul style="list-style-type: none"> 권장량의 세제를 사용하세요.
	수압이 낮나요? <ul style="list-style-type: none"> 50 kPa ~ 1000 kPa 수압인지 확인하세요.
	식기가 바르게 배열되어 있나요? <ul style="list-style-type: none"> 식기가 겹치지 않도록 식기 바구니에 재배열하세요.
	식기를 많이 넣었나요? <ul style="list-style-type: none"> 식기 바구니의 용량에 맞게 식기를 넣으세요.
식기에 검은 반점이 있어요.	알루미늄 재질의 식기를 세척했나요? <ul style="list-style-type: none"> 식기를 다시 세척하세요.
제품 내부에 황갈색의 얼룩이 남아 있어요.	커피나 차 종류를 넣은 식기를 세척했나요? <ul style="list-style-type: none"> 얼룩 제거 전용 세제를 사용하여 얼룩을 제거하세요.
건조가 잘 되지 않아요	식기 바구니와 그릇이 닿아 있거나 식기끼리 서로 맞닿아 있나요? <ul style="list-style-type: none"> 식기가 서로 맞닿은 부분이 없도록 식기 바구니에 넣으세요.
	그릇이 식기 바구니의 평평한 부분에 놓여져 있나요? <ul style="list-style-type: none"> 식기 굽에 물기가 남을 수 있습니다. 상단 식기 바구니의 경사진 부분에 그릇을 넣으세요.
	플라스틱 또는 나무 식기를 세척했나요? <ul style="list-style-type: none"> 플라스틱이나 나무 식기는 특성상 건조가 잘 되지 않습니다. 사용 전 알아두기의 식기세척기로 세척하기 부적합한 식기류를 참고하세요.

증상	원인 및 해결책
건조가 잘 되지 않아요	세척이 끝난 후 오랜 시간 동안 식기가 방치되어 있었나요? <ul style="list-style-type: none"> 온도차로 인해 식기에 물방울이 맺힐 수 있습니다. 세척이 끝나면 제품 문을 여세요.
	건조 기능이 없는 코스를 사용했나요? <ul style="list-style-type: none"> 건조 기능이 있는 세척 코스를 사용하거나 필요에 따라 열풍건조 옵션을 추가하세요.
	종료 알림음을 들은 직후 식기를 확인했나요? <ul style="list-style-type: none"> 세척 코스 종료 후 보관 기능이 작동합니다. 보관 기능 사용 후 식기를 꺼내주세요.
	어떤 세제를 사용했나요? <ul style="list-style-type: none"> 린스가 포함된 올인원 세제를 사용하면 건조가 더 잘 됩니다.
음식을 찌꺼기가 접시에 남아 있어요.	적합하지 않은 코스를 선택했나요? <ul style="list-style-type: none"> 세척 코스 및 옵션 사용하기를 참고하여 식기의 오염 정도에 맞는 코스를 선택하세요.
	제품 내부의 물이 차갑나요? <ul style="list-style-type: none"> LG전자 서비스 센터(1544-7777)에 문의하세요.
	주방용 액체 세제를 사용했나요? <ul style="list-style-type: none"> 주방용 액체 세제는 식기세척기에 적합하지 않습니다. 식기세척기 전용 세제를 사용하세요.
	수압이 낮나요? <ul style="list-style-type: none"> 50 kPa ~ 1000 kPa 수압인지 확인하세요.
	노즐의 구멍이 막혀 있나요? <ul style="list-style-type: none"> 제품 관리하기의 노즐 청소하기를 참고하여 노즐을 청소하세요.
	식기가 서로 겹쳐져 있나요? <ul style="list-style-type: none"> 노즐의 회전에 방해되지 않도록 식기를 식기 바구니에 재배열하세요.
	필터가 막혀 있나요? <ul style="list-style-type: none"> 제품 관리하기의 음식물 거름 필터 청소하기를 참고하여 필터를 청소하세요.
	식기를 넣기 전에 큰 덩어리의 음식물 찌꺼기를 제거하지 않았나요? <ul style="list-style-type: none"> 식기에 묻어 있는 큰 덩어리의 음식물 찌꺼기를 제거한 후 식기 바구니에 식기를 넣으세요.

제품 보증서 보기

제품 보증서

품질 보증 기간

- 고객에게는 제품 사용 중 발생한 고장에 대하여 1년 동안 무상 서비스를 받을 수 있는 소중한 권리가 있습니다. 본 제품은 대한민국에서만 품질 보증 기간 내 무상 서비스가 가능합니다.

모델명:	• 품질 보증 기간: 1년
구입일:	• 부품 보유 기간: 5년(제조 일자를 기준으로 기산합니다.)

수리를 의뢰할 때는 구입일자가 기재된 본 보증서를 제시해야 충분한 서비스를 받을 수 있으므로 잘 보관하세요.

- 본 제품에 대한 품질 보증은 보증서에 기재된 내용으로 보증 혜택을 받습니다.
- 품질 보증 기간은 구입일로부터 산정되므로 구입 일자를 기재 받으시기 바랍니다. (구입 일자 확인이 안 될 경우 제조 연월일 또는 수입 통관 일자를 기준으로 3개월이 지난 날로부터 품질 보증 기간을 적용합니다.)
- 가정용 이외의 용도로 사용할 경우에는 무상 보증이 불가하며, 비정상적인 환경에서 사용할 경우에는 품질 보증 기간을 50% 단축하여 적용합니다.
 - 무상 보증이 적용되지 않는 경우: 영업 용도, 산업 용도, 연구/실험 용도
 - 품질 보증 기간을 50% 단축하여 적용하는 경우: 식기류 외 행주, 수세미 세척 용도
- 이 보증서는 재발행되지 않습니다.
- 별도 계약에 의한 공급(조달, HOST, 단일용품 등)일 경우에는 주계약에 따라 보증 내용을 적용합니다.

LG전자(주)

소비자 분쟁 해결 기준

기준 안내

	소비자 피해 유형	보상 내역	
		보증 기간 이내	보증 기간 경과 후
정상적인 사용 상태에서 자연 발생한 성능상, 기능상 고장	구입 10일 이내에 중요한 수리를 요하는 경우	제품 교환 또는 구입가 환불	유상 수리
	구입 1개월 이내에 중요 부품에 수리를 요하는 경우	제품 교환 또는 무상 수리	
	교환된 제품이 1개월 이내에 중요한 수리를 요하는 경우	구입가 환불	
	교환 불가능한 경우		
	하자가 발생한 경우	무상 수리	
	동일하자에 대하여 수리했으나 고장이 재발한 경우 (3회째)	제품 교환 또는 구입가 환불	
	여러 부위의 고장으로 총 4회 수리받았으나 고장이 재발한 경우 (5회째)		
	수리가 불가능한 경우		정액 감가상각 금액에 구입가 10% 가산하여 환불
	수리용 부품을 보유하고 있지 않아 수리가 불가능한 경우		
	소비자가 수리 의뢰한 제품을 사업자가 분실한 경우 또는 1개월 이상 미 인도 시		정액 감가상각 금액에 10%를 가산하여 환불
제품 구입 후 운송이나 설치 중에 피해가 발생한 경우	제품 교환	-	
소비자의 고의, 과실에 의한 성능상, 기능상 고장	수리가 가능한 경우	유상 수리	유상 수리
	수리가 불가능한 경우	유상 수리에 해당하는 금액 징수 후 제품 교환	-
<ul style="list-style-type: none"> 천재지변(화재, 연해, 가스 폭발, 지진, 풍수해 등)에 의해 고장이 발생한 경우 사용전원의 이상 및 접속기기의 불량으로 인하여 고장이 발생한 경우 LG전자 서비스 센터 또는 인가된 서비스 지정점이 아닌 곳에서 수리 또는 개조하여 고장이 발생한 경우 사용상 정상 마모되는 소모성 부품을 교환하는 경우 기타 제품 자체의 하자가 아니라 외부 원인으로 고장이 발생한 경우 		유상 수리	유상 수리

- 상기 품질 보증 기간 및 보상 기준은 공정거래위원회 고시 소비자분쟁 해결기준에 의거합니다.
- 명시되지 않은 사항은 소비자분쟁 해결기준에 따릅니다.
- 제품 고장이 아닌 경우 서비스 비용이 부과될 수 있으므로 반드시 사용설명서를 읽어주세요.
- 수리 시 교체하는 부품은 기존 부품과 다른 원산지나 제조사의 부품이 적용될 수 있고, 새로운 부품이 아닐 수도 있으나 정상적으로 작동되며 기능상으로 동등한 부품이 사용됩니다. 제품에 사용되는 부품 중 일부는 제조한 국가와는 다른 국가에서 생산된 제품이 사용될 수 있습니다.

고객이 비용을 내야 하는 유상 서비스에 대한 책임

유상 서비스 책임 안내

LG전자에 서비스를 신청할 때 아래와 같은 경우에는 품질 보증 기간이라도 소비자가 따로 비용을 내야 합니다.

- 제품 내부에 장난감 또는 음료와 같은 이물질이 들어가 고장이 발생한 경우
- 제품을 떨어뜨리는 등 충격으로 인한 제품 파손 또는 기능상 고장이 발생한 경우
- 고객의 부주의 또는 시너(신나), 벤젠 등과 같은 유기 용제에 의해 제품 외관이 손상되거나 변형된 경우
- LG전자 정품이 아닌 부품 및 액세서리(정수 필터 등)를 사용하여 제품 고장이 발생한 경우 (LG전자 정품은 가까운 LG전자 서비스 센터에서 구입해주세요.)
- 사용상 정상 마모되는 소모성 부품을 교환하는 경우
- 사용 전압을 잘못 선택하여 제품 고장이 발생한 경우
- 고객이 제품을 임의로 분해하여 부속품이 분실되거나 파손된 경우
- 제품 기능 설명 또는 분해 없이 간단히 조정만 하는 경우
- LG전자 사용설명서 내에 ‘안전을 위한 주의 사항’을 지키지 않아 고장이 발생한 경우 (‘안전을 위한 주의 사항’을 잘 지키면 제품을 오래 사용할 수 있습니다.)
- 낙뢰, 화재, 풍수해, 염해, 가스 폭발, 지진 등과 같은 천재지변에 의해 고장이 발생한 경우
- 고객의 기타 과실에 의하여 고장이 발생한 경우
- 전원 차단기가 내려감으로 서비스를 요청하였으나, 제품에 이상이 없는 경우
- 전원 콘센트 자체 결함 또는 전원 콘센트와 전원 플러그의 미접속 등과 같이 제품 자체의 하자가 아닌 외부 원인으로 고장이 발생한 경우
- 사용 전원의 이상 또는 접속기기의 불량으로 인하여 고장이 발생한 경우
- 제품을 처음 설치한 이후 고객의 요구로 제품 위치를 바꾸거나, 이사 후 재설치한 경우 (제품 문 분해나 조립 포함)
- 자사 제품으로 서비스를 요청하였으나, 타사 제품 또는 타제품 불량으로 서비스가 접수된 경우
- LG전자 제품 판매점이나 LG전자 서비스 센터의 수리기사가 아닌 사람이 제품을 수리 또는 개조하여 고장이 발생한 경우
- 진열 제품 구입 시 외관의 불량을 충분히 인지하지 못하고 구입 후 서비스를 요청한 경우
- 고객이 직접 수도꼭지를 잠그거나 단수가 되어 급수가 안 된 경우
- 제품 불량인 아닌 가구 불량에 의해 서비스를 요청한 경우

궁금한 내용은 LG전자 서비스 센터(1544-7777)로 문의하세요.

제안하고 싶은 내용이나 불만 사항을 접수할 때는 고객 상담실(080-023-7777)로 문의하세요.

부록

폐가전제품 처리 절차

새로운 제품을 구입할 때

LG전자 제품 판매점에서 신제품을 구입한 경우, 신제품 배달 시 기존 제품을 무상으로 처리해 드립니다.

사용하던 제품을 버릴 때

가전제품을 버릴 때는 관할 행정복지센터 또는 폐가전제품 배출예약시스템으로 연락하여 폐기해야 합니다.
(전화번호: 1599-0903, 인터넷주소: <http://www.15990903.or.kr>)

제품 규격


제품 규격 정보

모델명	DTC2N*
전원	220 V, 60 Hz
최대 용량	6인용
수압	50 kPa ~ 1000 kPa
소비 전력	1050 W
제품 크기 (폭 X 깊이 X 높이)	540 mm × 425 mm × 496 mm (제품 문이 열렸을 때 높이 : 569 mm)
제품 무게	21 kg


생활 속 전기안전 캠페인

이 캠페인은 LG전자와 한국전기안전공사가 함께합니다.

우리 집 전기시설 안전사용 요령

	<p>멀티탭, 콘센트 안전하게 사용하기</p> <ul style="list-style-type: none"> • 플러그 접속 상태 및 콘센트 먼지 정도를 확인하세요. <ul style="list-style-type: none"> - 플러그가 느슨하게 접속되면 먼지 등 인화성 물질이 불꽃을 일으킬 수 있습니다. • 멀티탭을 문어발식으로 연결하여 사용하지 마세요. • 전기사용량이 많은 전열기, 에어컨, 인덕션 등은 한 콘센트에 하나만 사용하세요. • 멀티탭, 콘센트, 플러그의 변색 또는 변형 여부를 확인하세요. • 욕실에서는 방수커버가 있는 콘센트를 사용하세요.
	<p>가전제품 안전하게 사용하기</p> <ul style="list-style-type: none"> • 가전제품에 묻어있거나 제품 주변에 쌓여있는 먼지를 주기적으로 제거하세요. • 전원선은 가구 등에 눌리지 않게 사용하세요. • 인증마크가 표시된 가전제품을 사용하세요. • 권장 사용기간이 지난 가전제품은 전문가에게 점검을 받으세요.
	<p>분전함(차단기) 안전하게 관리하기</p> <ul style="list-style-type: none"> • 분전함 앞을 가구, 가전, 생활용품 등으로 가리지 마세요. • 분전함 내에 물건 등을 넣지 마세요. • 분전함 커버를 임의적으로 탈착하지 마세요.
	<p>비상시 전기 전문가에게 도움 요청하기</p> <ul style="list-style-type: none"> • 전기시설은 자가 점검 시, 감전의 우려가 있으니 절대 스스로 점검하지 마세요. • 차단기가 내려가거나 전선 타는 냄새나 소음이 나는 등 비상시에는 반드시 전기 전문가에게 도움을 요청하세요.

우리 집 전기안전을 위한 기본 수칙(동영상)

주방용 가전제품 편	https://www.youtube.com/watch?v=cfL17N84huE&t=2s	
생활용 가전제품 편	https://www.youtube.com/watch?v=M77ShAt_yGY&t=2s	
계절용 가전제품 편	https://www.youtube.com/watch?v=x6seDQ9vsHs&t=2s	QR을 통해 KESCO를 만나보세요.

메모

메모

메모



이 제품은 대한민국 전용입니다. 전압, 주파수, 전원이 다른 해외에서는 사용할 수 없습니다.

LG전자 서비스 센터 대표 전화번호

사용불편 및 고장접수는 (전국 어디서나)

1544-7777

전화를 하기 전

제품 모델명과 고장 상태, 전화번호, 주소를 정확히 알고 있으면 더욱 빠르게 서비스를 받을 수 있습니다.

전화가 연결되었을 때

ARS 안내에 따라 제품의 상태를 정확하게 선택하면 전문 상담원에게 최고의 서비스를 받을 수 있습니다.

제안하고 싶은 내용이나 불만 사항을 접수할 때는 고객 상담실(080-023-7777)로 문의하세요.

편리한 제품 사용을 위한 안내

www.lge.com

제품 사용 시 불편사항을 자가 진단을 통해 원인 파악과 해결이 가능하며, 고객센터와 통화 없이 직접 서비스를 접수할 수 있습니다.

앱 다운로드로 편리하게 LG전자의 혜택을 누리보세요. 아래 QR을 스캔하시면 쉽게 다운로드할 수 있습니다.



고객을 위해 우수한 품질의 서비스를 제공하는
기업에게 사단법인 한국서비스진흥협회에서

서비스 품질을 인증하는 마크로 LG전자는 서비스
품질 우수기업입니다.