



Отсканируйте QR-код, чтобы  
увидеть руководство.



# РУКОВОДСТВО ПОЛЬЗОВАТЕЛЯ

# ПЫЛЕСОС

---



Перед установкой внимательно ознакомьтесь с настоящим руководством. Это необходимо для правильной и безопасной установки техники. После установки храните инструкцию рядом с техникой для обращения к документации по мере необходимости.

**РУССКИЙ**

A9\*\*\*\*\*



MFL69883657  
Rev.06\_011625



[www.lg.com](http://www.lg.com)

Copyright © 2020-2025 LG Electronics. Все права защищены.

# СОДЕРЖАНИЕ

В данном руководстве могут встречаться изображения или материалы, не относящиеся к купленной вами модели.

Производитель может вносить изменения в содержание руководства.

## ТЕХНИКА БЕЗОПАСНОСТИ

ПЕРЕД НАЧАЛОМ ИСПОЛЬЗОВАНИЯ ПРОЧТИТЕ ВСЕ СООТВЕТСТВУЮЩИЕ ИНСТРУКЦИИ.....	3
ОСТОРОЖНО! .....	3
ВНИМАНИЕ! .....	11

## УСТАНОВКА

Обзор изделия .....	14
Установка зарядной станции .....	18
Хранение принадлежностей .....	20

## ЭКСПЛУАТАЦИЯ

Начало работы.....	22
Зарядка аккумулятора.....	24
Использование мощней насадки .....	25
Использование различных насадок .....	29

## ИНТЕЛЛЕКТУАЛЬНЫЕ ФУНКЦИИ

Использование приложения LG ThinQ.....	33
Функция Smart Diagnosis .....	35

## ТЕХНИЧЕСКОЕ ОБСЛУЖИВАНИЕ

Очистка прибора.....	37
Очистка насадок.....	41

## ПОИСК И УСТРАНЕНИЕ НЕИСПРАВНОСТЕЙ

Перед обращением в сервисный центр .....	45
--	----

# ТЕХНИКА БЕЗОПАСНОСТИ

## ПЕРЕД НАЧАЛОМ ИСПОЛЬЗОВАНИЯ ПРОЧИТИТЕ ВСЕ СООТВЕТСТВУЮЩИЕ ИНСТРУКЦИИ

Следующие инструкции по технике безопасности предназначены для предотвращения непредвиденных рисков или повреждений в результате небезопасной или неправильной эксплуатации прибора. Рекомендации имеют пометки **ОСТОРОЖНО!** и **ВНИМАНИЕ!**, как показано ниже.

### Сообщения по технике безопасности



Этим символом помечены действия, связанные с повышенной опасностью. Внимательно прочтите соответствующий текст и следуйте инструкциям, чтобы избежать риска.



**ОСТОРОЖНО!**

Означает, что несоблюдение инструкций может привести к серьезной травме или смерти.



**ВНИМАНИЕ!**

Означает, что несоблюдение инструкций может привести к легкой травме или к поломке изделия.

## ОСТОРОЖНО!

### **ОСТОРОЖНО!**

- Чтобы снизить опасность пожара, удара током или получения травм при использовании изделия, необходимо принять следующие основные меры предосторожности.

## Техническая безопасность

- Изделие не предназначено для использования лицами (включая детей) со сниженными физическими или умственными

способностями, болезнями органов чувств, недостаточным опытом и знаниями. Указанные категории должны использовать изделие после обучения и под присмотром лица, ответственного за их безопасность. Не позволяйте детям играть с пылесосом.

- Не допускается использование прибора в качестве игрушки. Особое внимание следует уделять при использовании устройства детьми или вблизи них.
- Не разрешайте детям играть с прибором или висеть на нем.
- Не используйте прибор с поврежденным кабелем питания или вилок. Кабель необходимо заменить. Если прибор не работает должным образом, его уронили, повредили, оставили на улице или уронили в воду, обратитесь с ним в сервисный центр LG Electronics.
- Не тяните и не переносите прибор за кабель, не используйте кабель в качестве ручки, не зажимайте дверь и не прокладываете его вблизи острых краев или углов. Не перемещайте прибор за кабель. Кабель должен проходить как можно дальше от нагретых поверхностей.
- Не тяните за кабель при отключении прибора от электросети. Для отключения беритесь за вилку, а не за кабель.
- Уберите кабели от других приборов с места, где будет проводиться уборка.

### **Аккумулятор**

- Не используйте с данным прибором аккумулятор, адаптер и зарядную станцию от других приборов. Используйте только аккумулятор и зарядную станцию, предоставленные LG Electronics.
- Не используйте аккумулятор, адаптер и зарядную станцию от данного прибора с другими приборами.
- Если предполагается, что прибор не будет использоваться в течение длительного времени, отсоедините шнур питания и извлеките аккумулятор.
- Запрещается использовать модифицированные или поврежденные аккумуляторы.

- Не пытайтесь самостоятельно разбирать или извлекать аккумулятор и не допускайте его короткого замыкания.
- При утилизации аккумулятора или прибора извлеките батарею из прибора и утилизируйте ее безопасным образом.
- Если специально разработанный аккумулятор больше не держит заряд, его следует заменить аналогичным.
- Способ замены аккумулятора описан в разделе **Зарядка аккумулятора**.
- При утилизации этого устройства соблюдайте правила утилизации перезаряжаемых литий-ионных аккумуляторов.
- При работе с аккумулятором и его утилизации соблюдайте все местные постановления и регламенты.
- Предотвратите непреднамеренное включение. Убедитесь, что переключатель находится в положении выключения, прежде чем подключать аккумулятор, поднимать или переносить прибор.
- Отсоедините аккумулятор от прибора перед выполнением каких-либо настроек, сменой аксессуаров, очисткой, обслуживанием или помещением прибора на хранение.
- Когда аккумулятор не используется, следует хранить его подальше от других металлических предметов, таких как канцелярские скрепки, монеты, ключи, гвозди, шурупы или другие мелкие металлические предметы, которые могут образовать соединение одного контакта аккумулятора с другим.
- При нарушении условий обращения с аккумулятором из него может вытечь жидкость. В данном случае не рекомендуется трогать аккумулятор. При случайном контакте промойте участки тела, соприкасавшиеся с жидкостью, водой. Если жидкость попала в глаза, дополнительно обратитесь за медицинской помощью.
- Если предполагается, что прибор не будет использоваться в течение длительного времени, аккумулятор следует извлечь.
- Перед извлечением аккумулятора необходимо выключить прибор.

- Вставляя аккумулятор в корпус прибора, делайте это до щелчка.

### Технические характеристики аккумулятора

- В комплект входит один или два аккумулятора. Их количество зависит от приобретенной модели.
  - **Название модели:** EAC633822\*\* или EAC637586\*\*
  - **Тип:** перезаряжаемый литий-ионный аккумулятор
  - **Номинальная мощность:** 2400 мА·ч

### Установка

- Во избежание поражения электрическим током или пожара не рекомендуется устанавливать, заряжать и хранить прибор в тех местах, где он может подвергаться воздействию воды, дождя или высокой влажности.
- Прибор необходимо устанавливать, заряжать и хранить в хорошо проветриваемом помещении.
- Не эксплуатируйте прибор в тех местах, где существует опасность утечки легковоспламеняющегося газа, технического масла или металлической пыли.
- Нельзя хранить или располагать прибор, кабель или вилку питания рядом с обогревательными приборами или источниками открытого пламени.
- Зарядную станцию необходимо располагать на твердой ровной поверхности.
- Чтобы предотвратить опрокидывание, напольную стойку следует прикрепить к стене с помощью поставляемого в комплекте крепежного винта для стойки, крепежного блока и двустороннего скотча.
- При настенной установке зарядную станцию необходимо надежно закрепить на стене с помощью поставляемых в комплекте крепежных винтов для стены.
- Крепежные винты следует использовать только при креплении на бетонную или аналогичную твердую поверхность.

- Не сверлите стену, не проверив сначала, нет ли в ней кабелепроводов, водопроводных труб, вентиляционных каналов или кабелей.
- Не используйте и не храните прибор при температуре ниже 5 °С или выше 38 °С.
- Не храните и не устанавливайте прибор в тех местах, где он будет подвержен воздействию погодных условий или отрицательных температур.
- При установке или перемещении прибора соблюдайте осторожность, чтобы не пережать, не сдавить или не повредить кабель или вилку питания.

## Эксплуатация

- Перед использованием прибора необходимо ознакомиться со всеми инструкциями и сохранить их.
- Используйте прибор только в соответствии с настоящим руководством. Используйте только те приспособления, которые рекомендованы производителем.
- Данный прибор предназначен только для использования в быту в обычных условиях внутри помещений. Он не предназначен для небытового, коммерческого или промышленного применения.
- Данное изделие следует подключать только к розеткам электросети со следующими параметрами: 100–240 В перем. тока, 50/60 Гц, 0,8 А. Проверьте характеристики электросети в месте, где будет использоваться прибор.
- Не прикасайтесь к кабелю, вилке электропитания или кнопкам управления мокрыми руками.
- Сухой тканью сотрите с кабеля питания и с вилки воду или грязь.
- Ни в коем случае не пытайтесь использовать поврежденное, неисправное, частично разобранный изделие, с отсутствующими или сломанными деталями (включая поврежденный кабель или вилку). Отнесите его в авторизованный сервисный центр или к дилеру LG Electronics для получения помощи.

- Не прилагайте чрезмерных усилий к кабелю питания, не перегибайте его и не помещайте под тяжелые предметы, так как это может привести к его повреждению.
- Не используйте с данным прибором адаптеры с несколькими розетками. Удостоверьтесь, что используемая розетка рассчитана на ток 10 А.
- Не подключайте прибор в поврежденную или плохо закрепленную розетку.
- Если прибор не будет использоваться длительное время, всегда отключайте кабель питания от розетки электросети.
- Старайтесь не повреждать, не перекручивать, не зажимать и не нагревать кабель питания, не вносить в него изменения и не сгибать его слишком сильно.
- Перед использованием прибора следует убрать с пола проволоку или провода.
- При отсоединении кабеля питания от электросети не прикасайтесь пальцами к штырям вилки питания.
- Не кладите ковровые покрытия поверх кабеля питания.
- При подключении к электросети вилку необходимо плотно вставить в розетку, чтобы она не болталась.
- Если изделие погружалось в воду, прежде чем продолжить его использование, необходимо обратиться в сервисный центр или к дилеру LG Electronics для получения указаний.
- Если прибор издает необычный шум или от него исходит запах или дым, следует прекратить его использование и обратиться в центр информационной поддержки LG Electronics.
- Разбирать, ремонтировать прибор или вносить в него изменения разрешено только квалифицированным техникам или обслуживающему персоналу LG Electronics.
- Запрещено вставлять острые металлические предметы, такие как спицы, гвозди или ножи, в отверстия или зазоры на приборе или зарядной станции.



- Данный прибор не предназначен для всасывания жидкостей. Следите за тем, чтобы внутрь прибора и зарядной станции не попадала вода, другие жидкости или моющие средства.
- Не допускайте, чтобы при уборке в прибор попадали лезвия, канцелярские кнопки, опилки, острые предметы, горячий или холодный пепел.
- Не разрешайте пользоваться прибором детям.
- Не разрешайте детям или домашним животным приближаться к прибору во время его использования, зарядки или хранения.
- Не берите в рот насадки.
- Не приближайте одежду, волосы, пальцы или другие части тела к отверстиям или подвижным частям прибора.
- Не эксплуатируйте прибор с заблокированным входным или выходным отверстием для втягивания воздуха.
- Не используйте прибор без пылесборника и фильтров.
- Не используйте прибор в замкнутом пространстве, где присутствуют испарения растворителя для краски, веществ для защиты от моли, воспламеняемая пыль или другие взрывоопасные или токсичные материалы.
- Не прикасайтесь к зарядным клеммам прибора или зарядной станции и не вставляйте наэлектризованные предметы внутрь прибора или станции.
- Когда прибор не используется, его необходимо хранить в напольной или настенной зарядной станции.
- Прибор нельзя опирать на стену, стул или стол.
- Если при размещении изделия в зарядной станции произошло короткое замыкание, следует незамедлительно снять прибор с зарядной станции. Необходимо обратиться в сервисный центр LG Electronics.
- Уборку на лестнице следует проводить с особой осторожностью.
- Не используйте и не храните любые нагревательные приборы или легковоспламеняющиеся вещества (эфир, бензин, спирт, химикаты, горючие аэрозоли, инсектициды, освежители воздуха или косметику) в непосредственной близости от прибора.

- Не собирайте прибором жидкости (воду, напитки), пахучие вещества (леденцы, шоколад, экскременты животных), металлические элементы (лезвия, булавки), воспламеняющиеся вещества, горящие/дымящие предметы (сигареты, спички или горячий пепел), поверхностно-активные вещества или осколки стекла.
- В случае утечки газа (природного газа, пропана и т. д.), не используйте данный прибор, а также любые другие приборы. Незамедлительно откройте окно или дверь, чтобы проветрить помещение.
- Не разрешено держать зарядную станцию в перевернутом положении, если в ней находится аккумулятор.
- Не подвергайте прибор, в частности аккумулятор, воздействию тепла, обогревательных приборов и прямых солнечных лучей.
- Не оставляйте прибор или аккумулятор в транспортном средстве, которое находится под воздействием прямых солнечных лучей.
- Не допускайте попадания воды, напитков или чистящих средств внутрь аккумулятора.
- Не прикладывайте физические усилия к аккумулятору.

### **Техническое обслуживание**

- Перед очисткой и обслуживанием зарядной станции всегда отсоединяйте от электросети кабель питания.
- Не мойте входное отверстие или контейнер для пыли с помощью воды или чистящих средств.
- Для очистки пылесборника не пользуйтесь чистящими средствами, полировальными веществами или освежителями воздуха.
- Не наносите и не распыляйте на поверхность прибора воспламеняющиеся вещества (бензин или растворитель) или поверхностно-активные вещества (чистящие средства или туалетное мыло).

- После того как брали в руки насадку, необходимо вымыть руки. Насадки содержат углеродное волокно, которое при контакте с кожей может вызывать незначительное раздражение.

## Утилизация

- Упаковочные материалы необходимо хранить вне досягаемости от детей. Они могут представлять для детей опасность удушья.
- После распаковки прибора следует уничтожить картонную коробку, пластиковый пакет и другие упаковочные материалы, поскольку дети могут воспользоваться ими для игр. Картонные коробки, накрытые ковровым покрытием, покрывалом или пленкой могут не пропускать воздух.
- Утилизацию данного бытового прибора следует проводить в соответствии с местными, государственными и региональными регламентами и законодательством.
- Перед утилизацией прибора необходимо обратиться в местную городскую администрацию или соответствующий орган власти.

## Моющая насадка

- Не рекомендуется засасывать установленной насадкой острые предметы (осколки стекла, проволоку, лезвия, булавки и т.д.). При стирке моющих щеток после уборки можно получить повреждения от острых предметов, застрявших в щетке.

## ВНИМАНИЕ!

### ВНИМАНИЕ!

- Чтобы при использовании прибора снизить опасность получения травмы, возникновения неисправности или повреждения изделия или имущества, необходимо соблюдать основные меры предосторожности, в том числе перечисленные ниже.

### **Эксплуатация**

- В данном приборе имеется встроенное предохранительное устройство, предотвращающее повреждение вследствие перегрева. При перегреве прибора после продолжительного использования он может автоматически отключиться. В этом случае, прежде чем снова включить прибор, его необходимо оставить в прохладном хорошо проветриваемом помещении примерно на час.
- Не подвергайте прибор ударам и не роняйте его.
- Не устанавливайте влажные или мокрые фильтры.
- Для очистки прибора всегда используйте мягкую ткань. Не следует использовать для очистки летучие или органические растворители (разбавитель или ацетон).
- Не очищайте одно и то же место повторно в течение продолжительного периода времени. Это может привести к повреждению ковра или поверхности пола.
- При сборке прибора или зарядной станции не подносите пальцы к тем местам, где их может защемить.
- Не используйте двусторонний скотч для крепления зарядной станции на обои. Для ее крепления пользуйтесь поставляемыми в комплекте винтами. Обои могут повредиться под весом зарядной станции и прибора.
- Не прикладывайте усилий к циклонному сетчатому фильтру и не допускайте ударов по нему.
- Не извлекайте аккумулятор во время работы.

### **Моющая насадка**

- Не используйте моющую насадку для каких-либо целей помимо уборки полов (например, для полировки машины, мойки окон).
- Не используйте моющую насадку для собирания жидкостей (воды, напитков).
- При использовании моющей насадки всегда устанавливайте на нее моющие щетки.

- Не используйте моющую насадку для мытья окрашенных полов, черного пола или чувствительного к внешним воздействиям съемного напольного покрытия и ковров.
- Не убирайте моющей насадкой в одном и том же месте в течение длительного периода времени. Впрыск воды на моющую насадку может привести к попаданию воды на входное пылевое отверстие и повредить прибор.
- Не наступайте на моющую насадку.
- На мокром полу можно поскользнуться. Перед тем как ходить по полу, дайте ему полностью высохнуть.
- Не помещайте на хранение прибор, если на моющую насадку установлен заполненный резервуар для воды.

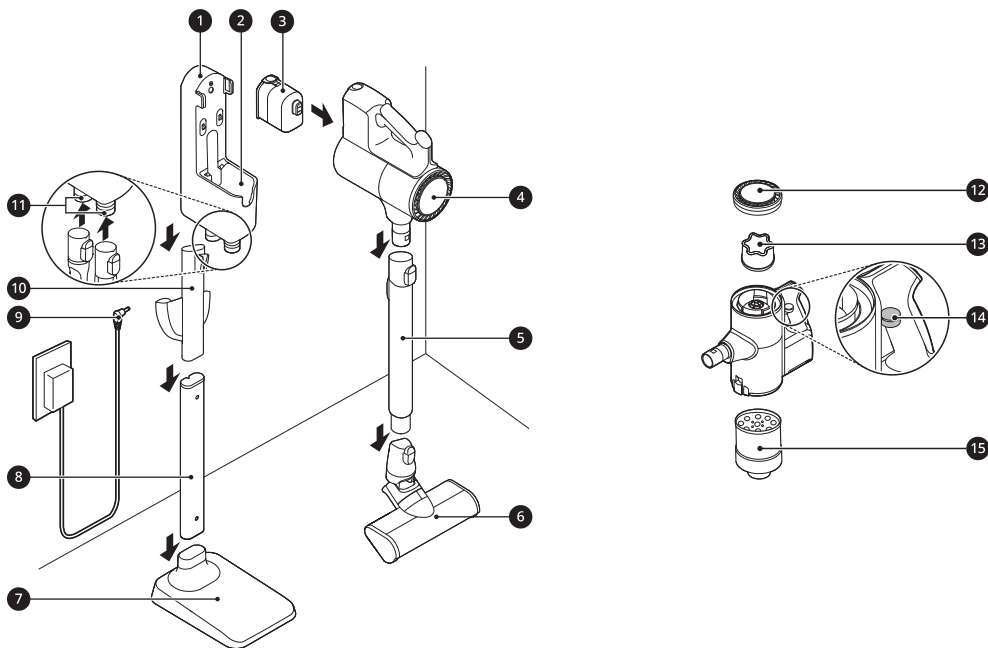
# УСТАНОВКА

## Обзор изделия

Компоненты и аксессуары, изображенные в данном руководстве, могут отличаться от реальных компонентов и аксессуаров, которые производитель может изменять без предварительного уведомления в целях улучшения изделия.

## Вид спереди

\*1 Данная функция доступна только на некоторых моделях.

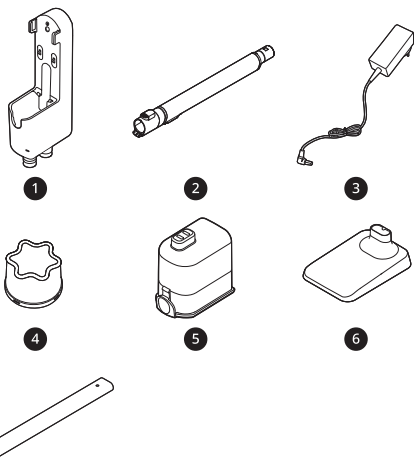


- |   |   |    |                                       |
|---|---|----|---------------------------------------|
| 1 | Зарядная станция                            | 9  | Адаптер                               |
| 2 | Зарядная станция для запасного аккумулятора | 10 | Съемный модуль для хранения насадок*1 |
| 3 | Аккумулятор (Два аккумулятора*1)            | 11 | Держатели насадок                     |
| 4 | Корпус прибора                              | 12 | Выпускной Фильтр                      |
| 5 | Телескопическая трубка                      | 13 | Фильтр предварительной очистки        |
| 6 | Насадка                                     | 14 | Рычаг Kompessor                       |
| 7 | Платформа напольной стойки                  | 15 | Циклонный сетчатый фильтр             |
| 8 | Труба напольной стойки                      |    |                                       |

## Аксессуары

\*1 Данный аксессуар доступен только для некоторых моделей.

### Аксессуары, входящие в комплект



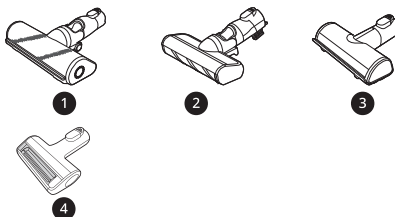
- 1 Зарядная станция
- 2 Телескопическая трубка
- 3 Адаптер
- 4 Фильтр предварительной очистки
- 5 Аккумулятор (Два аккумулятора\*1)
- 6 Платформа напольной стойки\*1
- 7 Труба напольной стойки\*1

### Основные аксессуары



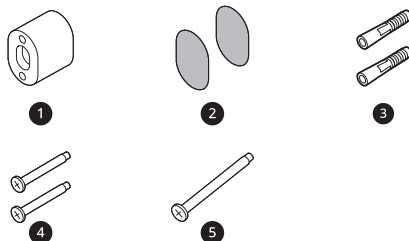
- 1 Комбинированная насадка 2в1
- 2 Щелевая насадка
- 3 Чистящая щетка

## Насадки



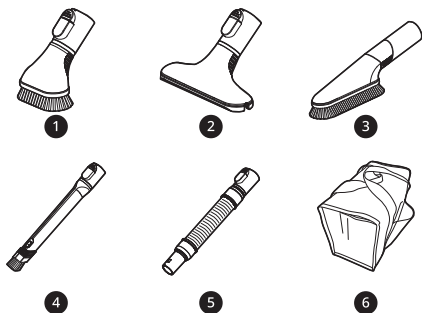
- 1 Универсальная насадка с электроприводом\*1
- 2 Насадка с электроприводом для пола\*1
- 3 Насадка для взбивания постельного белья\*1
- 4 Мини турбо насадка\*1

### Набор для установки



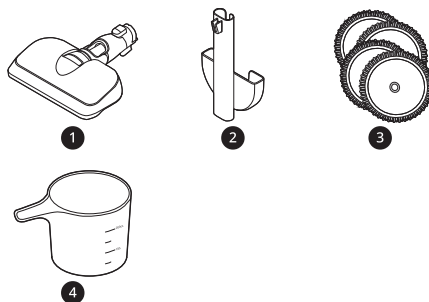
- 1 Крепежный блок для стены\*1
- 2 Двусторонний скотч\*1
- 3 Дюбель для гипсокартона\*1
- 4 Крепежный винт для стены\*1
- 5 Крепежный винт для стойки\*1

## Дополнительные насадки



- ❶ Насадка для твердых загрязнений\*<sup>1</sup>
- ❷ Насадка для матрасов\*<sup>1</sup>
- ❸ Насадка с переменным углом\*<sup>1</sup>
- ❹ Гибкая щелевая насадка\*<sup>1</sup>
- ❺ Гибкий удлинительный шланг\*<sup>1</sup>
- ❻ Мешок для дополнительных насадок\*<sup>1</sup>

## Моющий набор



- ❶ Моющая насадка\*<sup>1</sup>
- ❷ Съёмная подставка для хранения моющей насадки и моющих щеток\*<sup>1</sup>
- ❸ Стандартные моющие щетки для общей уборки\*<sup>1</sup>
- ❹ Мерный стакан\*<sup>1</sup>

### ПРИМЕЧАНИЕ

- Моющие щетки, аккумуляторы, выходной фильтр и фильтр предварительной очистки со временем нуждаются в замене. Обратитесь в центр обслуживания клиентов LG Electronics.

## Технические характеристики

### Прибор

Модель	A9*****
Размеры (ширина X глубина X высота)	260 мм X 270 мм x 1120 мм
Масса	Около 2,6 кг
Потребляемая мощность	370 Вт в <b>турбо-режиме</b> (не более 590 Вт) 120 Вт в режиме <b>повышенной мощности</b> 68 Вт в <b>обычном режиме</b>




<b>Время работы от аккумулятора (Использование двух аккумуляторов)</b>	<b>Использование с основными насадками*1</b> До 12 минут в <b>турбо-режиме</b> До 40 минут в режиме <b>повышенной мощности</b> До 80 минут в <b>обычном режиме</b>	<b>Использование с дополнительными насадками</b> До 14 минут в <b>турбо-режиме</b> До 60 минут в режиме <b>повышенной мощности</b> До 120 минут в <b>обычном режиме</b>
<b>Время работы от аккумулятора (Использование одного аккумулятора)</b>	<b>Использование с основными насадками*1</b> До 6 минут в <b>турбо-режиме</b> До 20 минут в режиме <b>повышенной мощности</b> До 40 минут в <b>обычном режиме</b>	<b>Использование с дополнительными насадками</b> До 7 минут в <b>турбо-режиме</b> До 30 минут в режиме <b>повышенной мощности</b> До 60 минут в <b>обычном режиме</b>

- Приведенные размеры соответствуют прибору, состоящему из корпуса, телескопической трубки и насадки в сборе.
- Мощность всасывания представляет собой среднюю мощность всасывания, полученную по результатам испытания по стандарту IEC 62885-2, 5.8, проведенного в независимой испытательной лаборатории. Результаты измерений на отдельном приборе могут отличаться от результатов лабораторных испытаний.
- Время работы от аккумулятора представляет собой результат использования полностью заряженного аккумулятора согласно стандарту испытаний LG Electronics. Результаты могут отличаться в зависимости от реальных условий и периода использования.

\*1 В насадке имеется электродвигатель с прямым приводом, который непосредственно вращает чистящую головку насадки.

## Адаптер питания зарядного устройства

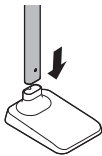
<b>Входные параметры</b>	100–240 В перем. тока, 50/60 Гц, 0,8 А
<b>Выходные параметры</b>	29,4 В $\overline{=}$ , 1,0 А
	Только для использования в помещении

## Установка зарядной станции

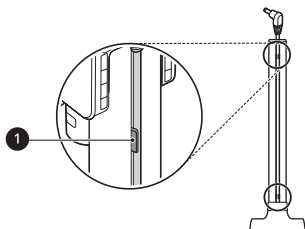
### Напольная установка

Следуя инструкциям, приведенным ниже, установите зарядную станцию на твердом ровном полу.

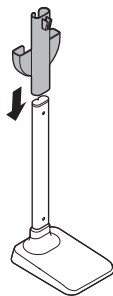
- 1 Поместите платформу напольной стойки на твердый ровный пол и установите на нее трубу напольной стойки.



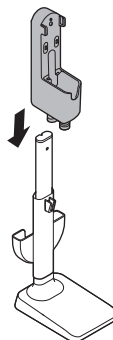
- 2 Прочно зажмите шнур питания в держателе для шнура ❶, расположенном на задней стороне трубы напольной стойки.



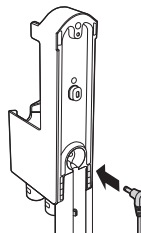
- 3 Установите съемный модуль для хранения насадок на трубу напольной стойки.
  - Убедитесь, что кабель питания не зажат за модулем для хранения мощных щеток.



- 4 Установите зарядную станцию сверху трубы напольной стойки.



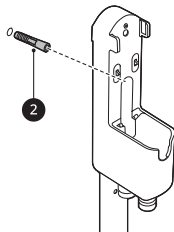
- 5 Подключите адаптер питания к разъему на задней стороне зарядной станции.



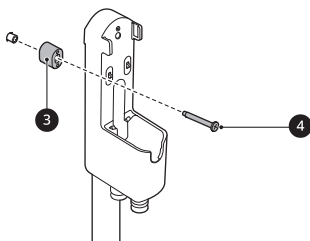
- 6 Просверлите в стене отверстие и вставьте в него дюбель для гипсокартона ❷, если требуется.

- Перед сверлением отверстий удостоверьтесь, что в месте сверления внутри стены отсутствуют трубы или электрическая проводка.
- Для дюбеля для гипсокартона: используйте сверло 6,5 мм (1/4 дюйма)
- Для бетона или стойки каркаса стены: используйте сверло 3 мм (1/8 дюйма)

- При закручивании винта в гипсокартон используйте дюбель для гипсокартона.



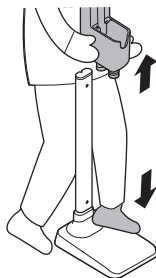
- 7 Выровняйте крепежный блок для стены **3** зарядной станции и закрепите зарядную станцию на стене, затянув крепежный винт **4** до упора.



- 8 Подключите кабель питания к розетке.

## ПРИМЕЧАНИЕ

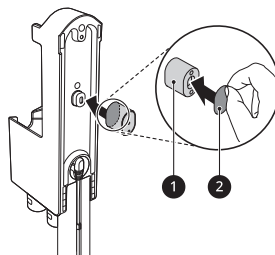
- При необходимости зарядную станцию можно снять. Для этого необходимо неподвижно удерживать платформу напольной стойки и потянуть зарядную станцию вверх.



## Использование двустороннего скотча для установки прибора

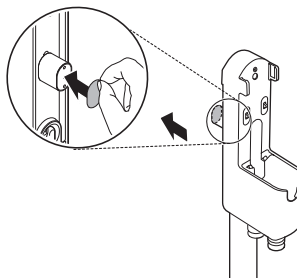
- 1 Используйте двусторонний скотч **2** для прикрепления крепежного блока для стены **1** к зарядной станции.

- Удалите центральную часть двустороннего скотча перед тем, как прикрепить его к крепежному блоку.



- 2 Закрепите вторую часть двустороннего скотча на другой стороне крепежного блока для стены, чтобы закрепить его на стене.

- Не используйте двусторонний скотч на обоях.

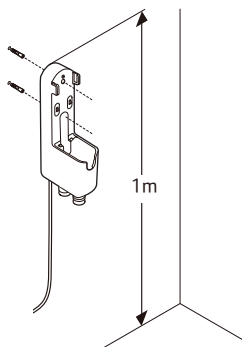


## Настенная установка

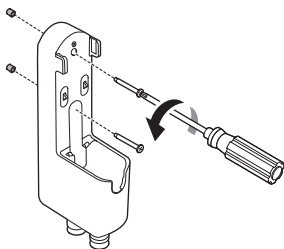
При настенной установке зарядную станцию необходимо прочно закрепить на стене с помощью поставляемых в комплекте (коротких) крепежных винтов для стены.

- При установке зарядной станции на стену съемный модуль для хранения насадок нельзя крепить к зарядной станции.

- 1 Подключите адаптер питания к разъему на задней стороне зарядной станции.
- 2 Просверлите 2 отверстия и вставьте дюбели для гипсокартона (если требуется) на расстоянии не менее 1 м от пола на достаточно близком расстоянии от розетки, чтобы до нее дотягивался кабель питания.
  - Перед сверлением отверстий удостоверьтесь, что в месте сверления внутри стены отсутствуют трубы или электрическая проводка.
  - Для дюбеля для гипсокартона: используйте сверло 6,5 мм.
  - Для бетона или стойки каркаса стены: используйте сверло 3 мм.
  - При закручивании винтов в гипсокартон используйте дюбели для гипсокартона.



- 3 Закрепите зарядную станцию на стене крепежными винтами.

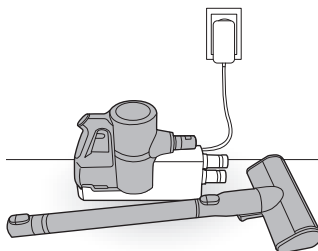


- 4 Подключите кабель питания к розетке.

## Компактная установка

Из соображений безопасности и удобства установку зарядной станции следует выполнять на напольную стойку или на стену. Если решите не выполнять установку зарядной станции, для зарядки и хранения разместите ее на ровном полу.

- 1 Подключите адаптер питания к разъему на задней стороне зарядной станции.
- 2 Разместите зарядную станцию на твердом ровном полу.
- 3 Перед зарядкой прибора или помещением его на хранение следует отсоединить от корпуса телескопическую трубку и насадку.



- 4 Подключите кабель питания к розетке.

## ⚠ ВНИМАНИЕ!

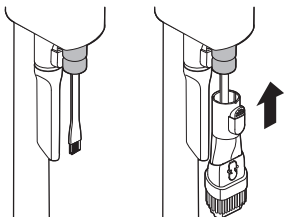
- Если надолго оставить прибор с телескопической трубкой и насадкой на ровном полу, оно может повредиться.

## Хранение принадлежностей

### Хранение насадок

Часто используемые насадки, такие как комбинированная насадка, щелевая насадка и чистящая щетка, рекомендуется хранить на нижней части зарядной станции.

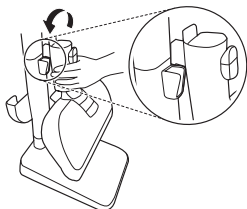
- Установите чистящую щетку в держатель насадок.
- Установите комбинированную насадку над чистящей щеткой в держатель насадок.
- Чтобы извлечь насадку, нажмите кнопку разблокировки на передней части насадки.



## Хранение насадок

Когда насадка не используется, ее можно хранить в удобном съемном модуле для хранения насадок, где ее можно будет легко найти.

- Модуль для хранения насадок совместим с насадками: **насадка с электроприводом для пола** и **Насадка для взбивания постельного белья**.

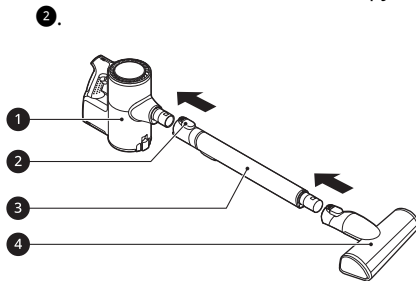


## Сборка прибора

Для безопасной сборки прибора произведите следующие действия.

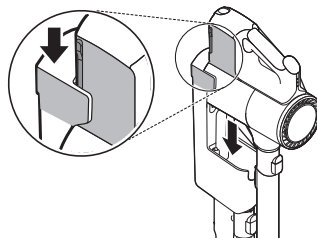
- 1 Прочно закрепите телескопическую трубку **3** и основную насадку **4** или дополнительную насадку на корпусе прибора **1**.
  - Чтобы отсоединить телескопическую трубку, следует нажать на кнопку

отсоединения телескопической трубки



- 2 Поместите корпус пылесоса на зарядную станцию.

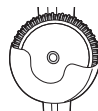
- См. раздел **Зарядка аккумулятора** для получения инструкций по установке и зарядке аккумулятора.



## Хранение моющих щеток

Съемный модуль для хранения моющих щеток рассчитан на хранение 2 щеток.

- Храните моющие щетки в полностью сухом состоянии. В противном случае может появиться неприятный запах.



# ЭКСПЛУАТАЦИЯ

## Начало работы

### Подготовка к использованию прибора

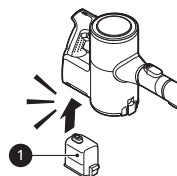
- Во время очистки возвышенных поверхностей поддерживайте прибор за нижнюю часть.
- Чтобы избежать нанесения царапин на полированный пол, необходимо следить, чтобы на щетках и валиках насадок не было волос, камешков, песка или абразивных предметов.
- Перед использованием прибора удостоверьтесь, что в него правильно установлены выходной фильтр и фильтр предварительной очистки.
- Перед использованием прибора закройте крышку пылесборника. Если ее оставить открытой, мощность всасывания может ухудшиться, что повлияет на результат уборки.
- Когда прибор не используется, храните его на зарядной станции или положите его плашмя на пол. Если опереть прибор о стену или стул, то в случае падения он может повредиться или причинить травму.
- Условия окружающей среды, такие как температура и влажность, могут привести к накоплению статического электричества на приборе. При регулярном возникновении такой проблемы обратитесь в центр информационной поддержки LG Electronics.
- Прежде чем использовать прибор, уберите любые посторонние предметы, например носки или чулки. Попадание посторонних предметов во входное отверстие трубки будет препятствовать правильной работе прибора.
- Использовать прибор следует при обычной комнатной температуре, поскольку при температуре ниже 5 °C или выше 38 °C время работы аккумулятора может значительно сократиться на продолжительное время.
- Время работы от аккумулятора зависит от типа поверхности и мощности всасывания.

- При чистке напольных, ковровых покрытий и половиков соблюдайте рекомендации производителя.
- Для получения информации по продолжительности работы от аккумулятора см. раздел **Технические характеристики**.

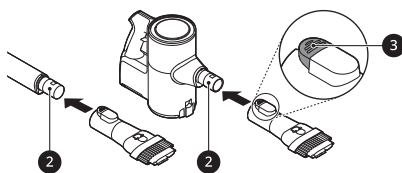
## Установка аксессуаров

Насадки можно устанавливать либо на корпус прибора, либо на телескопическую трубку.

- 1 Вставьте полностью заряженный аккумулятор **1** в полость в нижней части ручки на корпусе прибора и нажмите на него до щелчка.
  - Если аккумулятор вставлен неправильно, он может выпасть, что приведет к неисправности или травме.

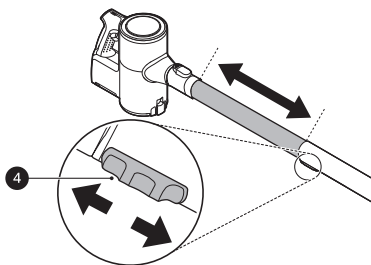


- 2 Чтобы закрепить насадку или телескопическую трубку на корпусе, следует надеть их на входной патрубок **2**, расположенный на корпусе, до защелкивания в надлежащем положении. Насадки также можно устанавливать на конце телескопической трубки **2**.
  - Чтобы снять аксессуары, следует нажать на кнопку отсоединения **3**.



**3** Чтобы отрегулировать длину телескопической трубки, нажмите на кнопку регулировки длины **4**, расположенную с обратной стороны трубки, и выдвигайте трубку до защелкивания на необходимой длине.

- Телескопическая трубка выдвигается в четыре шага.

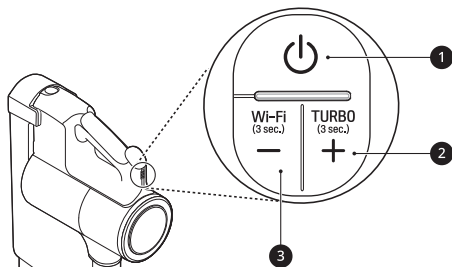


**4** Нажмите кнопку включения **Вкл выкл** для включения прибора в **обычном** режиме.

- Чтобы выключить прибор, нажмите кнопку **Вкл выкл** повторно.

## Регулировка мощности всасывания

Мощность всасывания регулируется с помощью кнопки регулировки мощности всасывания, расположенной на ручке.



**1** Кнопка включения **Вкл выкл**

- Нажмите кнопку включения **Вкл выкл**, чтобы включить или выключить прибор.
- Нажмите кнопку включения **Вкл выкл** для включения **обычного** режима.

**2** Кнопка увеличения мощности всасывания (+)/турборежима

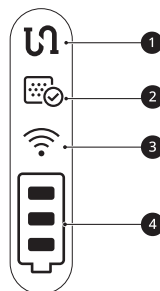
- Нажмите кнопку + для увеличения мощности всасывания. (**обычный режим** → **режим повышенной мощности**)
- Нажмите и удерживайте кнопку + не менее 3 секунд, чтобы включить **турборежим** после **обычного** режима и режима **повышенной мощности**.

**3** Кнопка уменьшения мощности всасывания (-)/режима Wi-Fi

- Нажмите кнопку — для уменьшения мощности всасывания (**турборежим** → **повышенная мощность** → **обычный режим**).
- Нажмите и удерживайте кнопку — не менее 3 секунд, чтобы включить режим Wi-Fi и установить соединение с прибором в приложении **LG ThinQ**.

## Индикация

На ручке прибора отображаются индикаторы засорения, предупреждения об очистке фильтров, состояние подключения прибора и оставшийся заряд аккумулятора.



**1** Индикатор засорения

- Этот индикатор загорается, когда корпус прибора, телескопическая трубка, входные отверстия, насадка, выходной фильтр, фильтр предварительной очистки или циклонный сетчатый фильтр забиваются посторонними предметами.
- Если засорение не устраняется, двигатель продолжит работу, а прибор выключится. Удалите посторонние предметы и очистите выходной фильтр, фильтр

предварительной очистки и циклонный сетчатый фильтр, следуя инструкциям в разделе «Удаление посторонних предметов».

### 2 Индикатор цикла очистки фильтра

- Этот индикатор загорается, когда прибор используется в течение определенного периода времени. При необходимости очистите выходной фильтр, фильтр предварительной очистки и циклонный сетчатый фильтр.

### 3 Индикатор Wi-Fi

- Этот индикатор мигает, когда устройство подключается к приложению **LG ThinQ** или домашней сети Wi-Fi. Индикатор загорается, когда подключение завершено.

### 4 Индикатор уровня заряда аккумулятора

- Оставшийся уровень заряда аккумулятора отражается тремя делениями в соответствии с оставшейся мощностью аккумулятора.
- Когда аккумулятор необходимо зарядить, индикатор уровня заряда аккумулятора начинает мигать.
- По мере зарядки прибора на индикаторе уровня заряда аккумулятора загораются деления, показывающие уровень заряда.
- Когда аккумулятор полностью заряжен, на индикаторе уровня заряда аккумулятора остается гореть 3 деления.

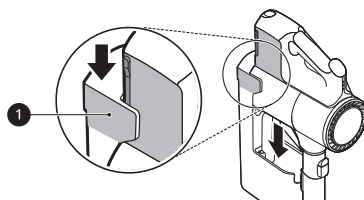
аккумулятор необходимо только при температуре в помещении от 5 °C до 38 °C.

- Со временем аккумулятор потребует замены. Характеристиками аккумулятора обусловлено сокращение времени его работы при многократном использовании прибора в течение продолжительного времени.
- Когда аккумулятор необходимо перезарядить, на индикаторе заряда начинает мигать последнее деление. Использовать прибор необходимо с полностью заряженным аккумулятором.
- Чтобы продлить срок службы аккумулятора на моделях с двумя аккумуляторами, необходимо периодически менять местами основной аккумулятор на корпусе прибора и дополнительный аккумулятор на зарядной станции.

## Зарядка в корпусе прибора

При хранении пылесоса на зарядной станции его аккумулятор автоматически перезарядится.

- 1 Выключите пылесос, нажав кнопку включения **Вкл выкл.**
- 2 Поместите корпус прибора на зарядную станцию, совместив его с крючком ❶ на зарядной станции.
  - Начнется зарядка аккумулятора, а индикатор уровня заряда начнет мигать.
  - Если звуковой сигнал отсутствует, переустановите пылесос на зарядной станции.



## Зарядка аккумулятора

### Подготовка к зарядке аккумулятора

- Убедитесь, что адаптер питания подключен к зарядной станции, и розетке электросети.
- Для полной зарядки одного аккумулятора требуется 4 часа. Для зарядки основного и запасного аккумуляторов потребуются в два раза больше времени.
- При температуре в помещении ниже 5 °C аккумулятор заряжаться не будет. Заряжать



## ⚠ ОСТОРОЖНО!

- Убедитесь, что корпус пылесоса надежно зафиксирован на зарядной станции. Падение пылесоса с зарядной станции может стать причиной травмы, повреждения имущества или самого пылесоса.

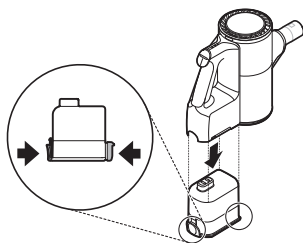
## Зарядка запасного аккумулятора

Запасной аккумулятор можно хранить и заряжать в основании зарядной станции.

## ⚠ ВНИМАНИЕ!

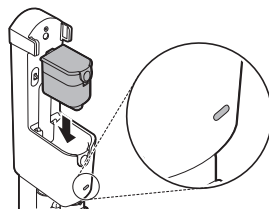
- Во избежание получения травм будьте осторожны, чтобы не прищемить пальцы при установке и извлечении аккумулятора из корпуса прибора или зарядной станции.

- 1 Чтобы удалить разряженный аккумулятор из корпуса прибора, нажмите на кнопку отсоединения аккумулятора на одной из его сторон и потяните за аккумулятор.



- 2 Вставьте разряженный аккумулятор в зарядную станцию для запасного аккумулятора.
  - Аккумулятор войдет в полость, только если будет ровно расположен.
  - В ходе зарядки аккумулятора индикатор зарядки запасного аккумулятора мигает.

- Когда зарядка аккумулятора завершена, индикатор зарядки запасного аккумулятора горит.



## Использование моющей насадки

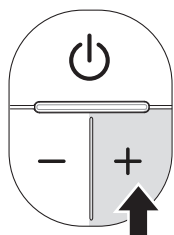
### Подготовка к использованию моющей насадки

- Моющие щетки вращаются только с одной скоростью независимо от настроек мощности всасывания, установленных на корпусе прибора.
- Чтобы предотвратить повреждение прибора, пластина для установки щеток автоматически останавливается при застревании в ней посторонних предметов или при сильном ударе. Необходимо сразу выключить прибор и перед возобновлением работы удалить посторонние предметы или препятствия.
- Если во время мытья пола слышится посторонний шум, это означает, что моющая щетка могла выпасть из пластины для установки щеток. Необходимо сразу отключить прибор и перед возобновлением работы закрепить щетку на пластине.
- Не используйте для мытья полов грязные щетки.
- Используйте только те моющие щетки, которые разрешены LG Electronics.
- После использования моющей насадки всегда очищайте пылесборник, фильтр предварительной очистки и выходной фильтр.

## Использование моющих щеток

Нажмите кнопку включения **Вкл выкл**. Можно использовать только режим влажной уборки и не включать функцию всасывания пыли.

- Нажмите кнопку **+**, чтобы включить функцию всасывания пыли.



- Нажмите один раз кнопку **-**, удерживая при этом кнопку **+**, чтобы выключить функцию всасывания пыли.

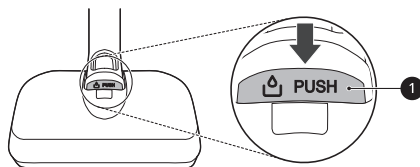
### ⚠ ВНИМАНИЕ!

- Не собирайте и не разбирайте насадку, когда прибор включен. Это может привести к травме.
- Если прибор не будет использоваться продолжительное время, установите кнопку регулировки объема воды в положение **STOP (ОСТАНОВКА)**. Несоблюдение этого требования может привести к поломке прибора.
- Не оставляйте прибор стоящим на полу, когда на нем закреплены влажные моющие щетки. Это может привести к набуханию деревянного напольного покрытия.
- Не используйте данную насадку на игровых ковриках из ПВХ или ПУ для детей. Двигатель может перегреться в результате трения.
- При длительном использовании моющей насадки с отключенным всасыванием двигатель может перегреться (рекомендуемая продолжительность использования составляет 80 минут). Когда двигатель перегревается, активируется функция предотвращения перегрева, и прибор автоматически выключается. После охлаждения используйте прибор

приблизительно в течение часа в прохладном, хорошо проветриваемом месте.

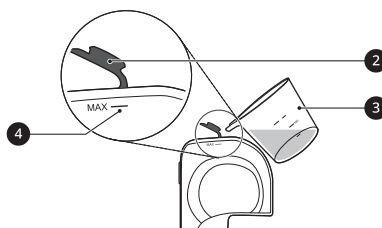
## Заполнение резервуара для воды

- 1 Нажмите на кнопку **PUSH (ТОЛКАТЬ)** **1** и снимите резервуар для воды с моющей насадки.



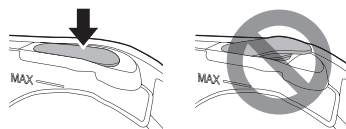
- 2 Откройте колпачок для заливки воды **2** сбоку бачка для воды и залейте воду в бачок, используя мерный стакан **3**.

- Для заливки воды открывайте только один колпачок. Если открыть оба колпачка, вода может выливаться.
- На заполняйте бачок выше отметки **MAX** **4**.
- На заливайте в бачок другие жидкости кроме воды.



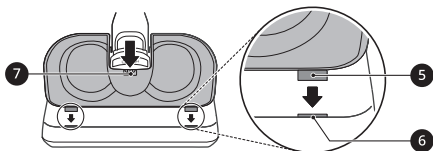
- 3 Плотно закройте колпачок для заливки воды.

- Если колпачок не будет как следует закрыт, вода может вытекать из резервуара.

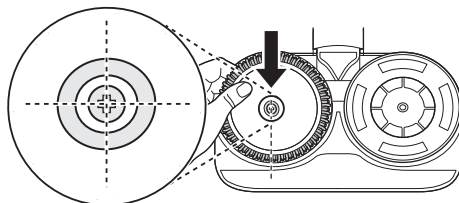


4 Снова закрепите резервуар для воды на моющей насадке.

- Вставьте 2 язычка 5, расположенных в передней части резервуара, в пазы 6 сверху моющей насадки. Чтобы зафиксировать резервуар следует нажать на него по центру в точке 7.



неправильная ее установка может повлиять на результат уборки.

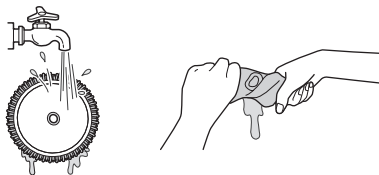


4 Установите моющую насадку на прибор.

### Установка моющих щеток

1 Намочите обе стороны моющих щеток водой, затем отожмите их, чтобы удалить излишки воды.

- Не присоединяйте моющие щетки, если они не выжаты и держат избыточное количество воды.
- Установка и использование сухих моющих щеток может повлиять на результат уборки.



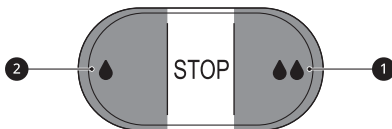
2 Положите перевернутую моющую насадку на пол.

3 Совместите центр щетки с центром пластины для установки щеток и закрепите щетку.

- Прикрепите щетку к пластине с помощью контактной ленты. Установка щетки в перевернутом положении или

### Регулировка объема воды

Чтобы отрегулировать объем воды, выпускаемой на моющие щетки, нажмите на одну из кнопок регулировки: кнопку **большого объема** или кнопку **малого объема**.



- **Большой объем:** Для уборки въевшейся грязи или для подачи повышенного объема воды нажмите на кнопку **большого объема** 1.
- **Малый объем:** Для подачи небольшого объема воды для уборки деревянного или иного напольного покрытия, которое может быть повреждено избытком воды, нажмите на кнопку **малого объема** 2.
- **STOP (ОСТАНОВКА):** Чтобы переключиться обратно в положение остановки **STOP (ОСТАНОВКА)** нажмите на кнопку **малого объема** или **большого объема** наполовину. Это прекратит подачу воды, чтобы можно было пройти щеткой по уже влажным участкам.

### ⚠ ОСТОРОЖНО!

- Чтобы избежать получения травмы не устанавливайте щетку на пластину для установки щеток, пока она вращается.

## ⚠ ВНИМАНИЕ!

- Не оставляйте прибор стоящим на полу, когда на нем закреплены влажные моющие щетки. Это может привести к набуханию деревянного напольного покрытия.

## Использование моющей насадки

- 1 Установите на моющую насадку резервуар с водой и моющие щетки.
- 2 Чтобы отрегулировать объем воды, выпускаемой на моющие щетки, нажмите на одну из кнопок регулировки: кнопку **большого объема** или кнопку **малого объема**.
- 3 Нажмите кнопку включения **Вкл выкл** и приступайте к уборке.

## Сушка резервуара для воды и моющих щеток

### Сушка резервуара для воды

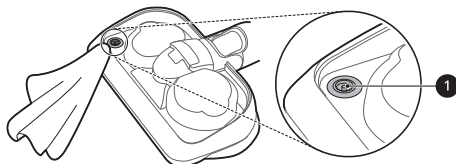
После завершения уборки обязательно вылейте воду из резервуара и высушите его, прежде чем помещать моющую насадку на хранение.

## ⚠ ВНИМАНИЕ!

- Поверните колпачки для заливки воды в сторону, чтобы они оставались открытыми, когда резервуар помещается на хранение. Если колпачки закрыты и резервуар высушен не полностью, может появиться неприятный запах.
- Не снимайте колпачки для заливки воды с резервуара, они могут порваться.
- При мытье резервуара не добавляйте в него моющее средство, уксус или пищевую соду. При добавлении в воду моющих средств есть вероятность невымывания их из резервуара

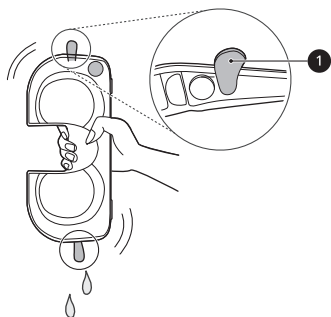
для воды и последующего загрязнения ими половых покрытий.

- После уборки вытрите мягкой тканью оставшуюся воду с входного отверстия для подачи воды ❶ на моющей насадке. Вода может капать на пол и испортить покрытие.



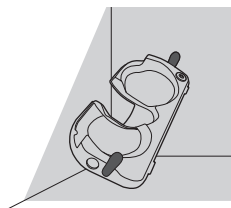
- Не вытягивайте и не растягивайте резиновую прокладку, расположенную на входном отверстии для подачи воды, она может порваться или повредиться.

- 1 Откройте 2 колпачка для заливки воды ❶ сбоку резервуара и вылейте из него воду. Чтобы удалить остатки воды, потрясите резервуар.



- 2 Оставьте оба колпачка открытыми и оставьте резервуар сохнуть в хорошо проветриваемом помещении вне досягаемости прямых солнечных лучей не меньше чем на 24 часа.
  - Вылейте воду из резервуара для воды и просушите его перед хранением. Если

этого не сделать, впоследствии может появиться неприятный запах.



## Сушка моющих щеток

После использования моющих щеток их следует постирать вручную и перед помещением на хранение дать им высохнуть.

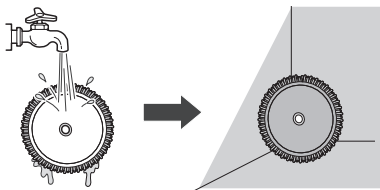
## ⚠ ВНИМАНИЕ!

- Чтобы избежать деформацию моющих щеток следуйте инструкции.
  - Не используйте для стирки отбеливатель или смягчители ткани.
  - Не сушите щетки в сушилке для белья.
  - Не кипятите моющие щетки.

**1** Снимите моющие щетки с пластины для установки щеток.

**2** Постирать щетки вручную с нейтральным моющим средством.

- Хранение моющих щеток во влажном состоянии может привести к появлению неприятного запаха. Разместите щетки в хорошо проветриваемом помещении вне досягаемости прямых солнечных лучей не менее чем на 24 часа или до полного высыхания.



## Использование различных насадок

### Перед использованием различных насадок

Некоторые аксессуары доступны только для некоторых моделей.

Специальные насадки помогут выполнить уборку более эффективно. Насадки могут присоединяться к корпусу прибора или телескопической трубке.

- Если входное отверстие насадок «прилипает» к полу, ковровому покрытию или постельным принадлежностям, следует отрегулировать мощность всасывания.
- Каждая насадка с электроприводом оборудована двигателем и может издавать звук во время работы.

## ⚠ ВНИМАНИЕ!

- Не используйте универсальную насадку с электроприводом и насадку с электроприводом для пола на игровых ковриках из ПВХ или ПУ для детей. Коврик может прилипнуть к насадке, что может затруднить работу насадки, привести к повреждению коврика или возникновению статического электричества на приборе. Очищайте коврики с помощью щелевой насадки.

## Универсальная насадка с электроприводом

Данная насадка используется для уборки ковровых покрытий и половиков.

- Её использование на твердом напольном покрытии может создавать шум.

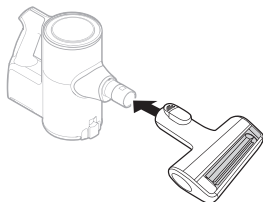
## Насадка с электроприводом для пола

Данная насадка используется для уборки на твердых напольных покрытиях.

- Во время уборки при случайном нажатии на насадке кнопки **PUSH (ТОЛКАТЬ)** насадка может отсоединиться. Присоедините насадку обратно.

### Мини турбо насадка

Подходит для очистки мягких поверхностей и удаления шерсти домашних животных.



### ⚠ ВНИМАНИЕ!

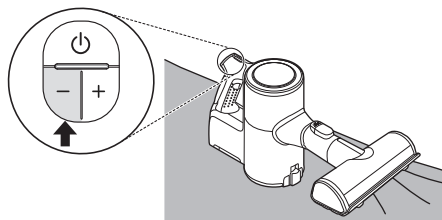
- Не используйте насадку для очистки поверхностей, перечисленных ниже, т.к. это может повредить покрытие.
  - Одежда, постельные принадлежности
  - Кожаные диваны, подушки
  - Ковровая дорожка
  - Виниловые полы, плитка, мрамор и т. д.

### Насадка для взбивания постельного белья

Эта насадка позволяет более эффективно чистить простыни и другие постельные принадлежности. Она удаляет пыль из постельных принадлежностей с помощью мощного всасывания и выбивающих движений.

- Чтобы избежать засасывания тонких тканей в прибор следует понижать мощность всасывания при чистке таких

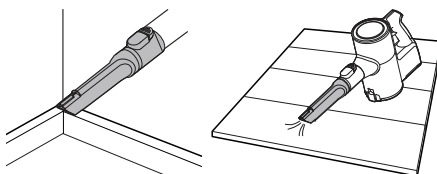
принадлежностей, как, к примеру, пододеяльники.



### Щелевая насадка

Данная насадка используется для удаления пыли из углов или ограниченных пространств.

- Используйте ее в местах, где присутствует статическое электричество, например на ковриках.
- Используйте эту насадку при включенном **турборежиме**, чтобы убрать шерсть домашних животных с мебели, ковриков или из труднодоступных мест, например углов.

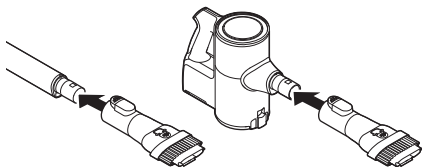


### Комбинированная насадка 2в1

Может использоваться в режиме щелевой насадки или в режиме щетки для очистки углов или небольших зазоров, в которых скапливается пыль и грязь.

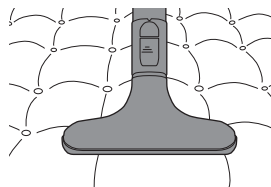
- **Режим щелевой насадки**

Насадка используется в режиме щелевой насадки для очистки плоских поверхностей, таких как диваны или матрасы.



## Насадка для матрасов

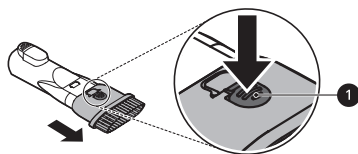
Данная насадка используется для удаления пыли и посторонних предметов с матрасов, тонких тканей и обивки.



### • Режим щетки

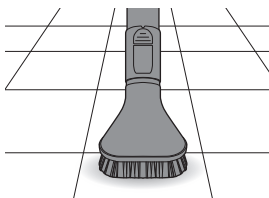
Насадка используется в режиме щетки для очистки чувствительных поверхностей, таких как рамы или мебель.

- Для смены режимов следует нажать на кнопку регулировки ❶ и сдвинуть ее вперед.



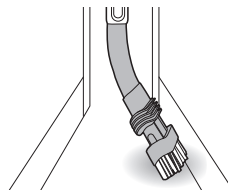
## Насадка для твердых загрязнений

Жесткая щетина удаляет затвердевшую грязь с твердых поверхностей. Используется для уборки шерсти или посторонних предметов, застрявших в ковровых покрытиях или половиках.



## Гибкая щелевая насадка

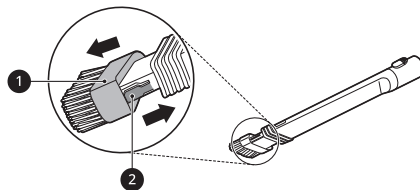
Данная насадка гнется и может регулироваться по длине, что делает ее особенно полезной для уборки внутри автомобилей или в ограниченных пространствах, а также под и за мебелью, где необходима насадка, изогнутая под углом.



### Использование щетки

Для перевода насадки из режима щелевой насадки в режим щетки необходимо нажать на головку щетки ❶ с двух сторон и потянуть щетку вниз.

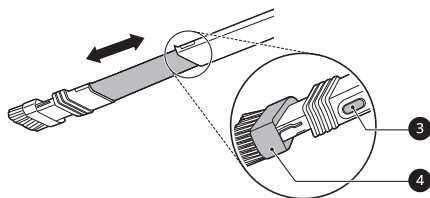
- Для возврата в режим щелевой насадки, нажмите на кнопку разблокировки щетки ❷ и сдвиньте щетку вверх.



### Регулировка по длине

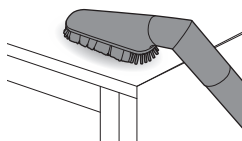
Чтобы отрегулировать длину насадки, нажмите и удерживайте кнопку разблокировки ❸, расположенную сбоку насадки. Чтобы вытянуть

или задвинуть телескопическую трубку, потяните или нажмите на головку щетки **4** соответственно.



### Насадка с переменным углом

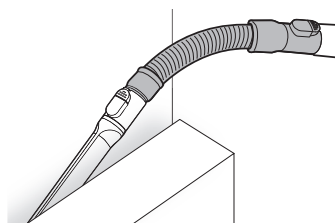
На данной насадке имеется мягкая щетка, которую можно поворачивать под разными углами, что делает ее особенно полезной при очистке панелей автомобиля или сверху мебели.



### Гибкий удлинительный шланг

Данный гибкий растягивающийся шланг подсоединяется между корпусом прибора и насадками, чтобы можно было дотянуться до труднодоступных мест.

- Гибкий удлинительный шланг нельзя использовать с насадкой с электроприводом.



### Использование рычага Kompressor

Используйте рычаг Kompressor для спрессовывания волос и пыли внутри пылесборника после уборки пылесосом и перед опустошением пылесборника.

- Рычаг Kompressor можно использовать только после выключения пылесоса.
- При спрессовывании пыли очищаются внутренние стенки пылесборника, что позволяет пылесосить в течение более длительного времени до его опустошения. Это также упрощает очистку пылесборника, спрессованное содержимое обеспечивает аккуратное опустошение.
- Пылесборник должен быть заполнен, как минимум, наполовину, чтобы прижимная пластина работала эффективно.
- Нажмите на рычаг Kompressor несколько раз, чтобы спрессовать пыль и очистить внутренние стенки пылесборника.



# ИНТЕЛЛЕКТУАЛЬНЫЕ ФУНКЦИИ

## Использование приложения LG ThinQ

Приложение **LG ThinQ** позволяет управлять прибором с помощью смартфона.

### Функции приложения LG ThinQ

- **Настройка режима работы моющей насадки по умолчанию**
  - Данная функция позволяет выполнять настройку режима работы моющей насадки по умолчанию.
- **Журнал уборки**
  - Отображает журнал уборки, например ежемесячное время уборки, частоту уборки, режим уборки и пр.

### ПРИМЕЧАНИЕ

- На экране во время уборки отображается всасывающая насадка в сборе.
- Если фильтр предварительной очистки и выходной фильтр нуждаются в очистке, на экране отображается уведомление.

### • Цикл очистки фильтра

- После использования прибора в течение определенного периода времени на экране смартфона отображается уведомление. При необходимости очистите выходной фильтр или фильтр предварительной очистки.
- **Режим уборки**
  - Используемый режим уборки отображается на экране смартфона.
- **Руководство по очистке фильтров**
  - Инструкции по очистке фильтров.
- **Smart Diagnosis™**
  - Эта функция предоставляет полезную информацию для проведения диагностики и решения проблем, возникающих при эксплуатации прибора, в зависимости от характера его использования.

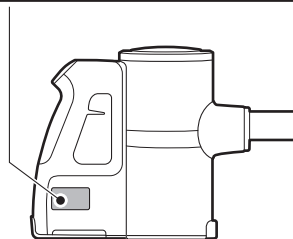
### ПРИМЕЧАНИЕ

- В следующих случаях необходимо обновить сетевую информацию для каждого устройства в приложении **LG ThinQ** в меню **Карты устройств** → **Настройки** → **Изменить сеть**.
  - беспроводной маршрутизатор изменен
  - пароль беспроводного маршрутизатора изменен
  - Интернет-провайдер изменен
- Эта информация актуальна на момент публикации. Приложение может быть изменено в целях улучшения продукта без уведомления пользователей.

## Установка приложения LG ThinQ и подключение устройства LG

### Модели с QR-кодом


Отсканируйте размещенный на изделии QR-код с помощью камеры или сканера QR-кодов на смартфоне.



## Модели без QR-кода

- 1 Найдите приложение **LG ThinQ** в Google Play Store и Apple App Store и установите его на смартфон.
- 2 Запустите приложение **LG ThinQ** и войдите в него с помощью существующей учетной записи или создайте учетную запись LG для входа.
- 3 Коснитесь кнопки добавления (+) в приложении **LG ThinQ** для подключения устройства LG. Следуйте инструкциям в приложении для завершения процесса.

### ПРИМЕЧАНИЕ

- Во время настройки Wi-Fi может потребоваться пароль для подключения к сети LG (не к вашей домашней сети). Пароль представляет собой последние 4 символа имени сети, повторенные дважды, без пробелов. Например, если имя сети отображается как LG\_XXXX\_8b92, необходимо ввести в качестве пароля 8b928b92. Пароль чувствителен к регистру, а последние 4 символа уникальны для вашего устройства.
- Чтобы проверить соединение Wi-Fi, убедитесь, что на панели управления горит значок .
- Прибор поддерживает только сети Wi-Fi 2,4 ГГц. Чтобы проверить частоту используемой сети, обратитесь к поставщику услуг Интернета или см. руководство по беспроводному маршрутизатору.
- Приложение **LG ThinQ** не предназначено для решения проблем с подключением к сети, а также неполадками и ошибками, вызванными сетевым подключением.
- Если возникают проблемы при подключении прибора к сети Wi-Fi, возможно, оно находится слишком далеко от маршрутизатора. Приобретите повторитель Wi-Fi (для расширения диапазона), чтобы повысить мощность сигнала Wi-Fi.
- Подключение к сети Wi-Fi может не устанавливаться или прерываться по

причине неполадок в домашней сетевой среде.

- В зависимости от Интернет-провайдера с сетевым соединением могут возникать те или иные проблемы.
- Окружающая беспроводная среда может замедлить работу беспроводной сети.
- Если устройство не может зарегистрироваться из-за проблем с передачей беспроводного сигнала, отключите устройство от сети и подождите около минуты, прежде чем повторить попытку.
- Если на вашем беспроводном маршрутизаторе включен брандмауэр, отключите брандмауэр или добавьте к нему исключение.
- Имя беспроводной сети (SSID) должно содержать английские буквы и цифры. (Не используйте специальные символы)
- Пользовательский интерфейс смартфона может различаться в зависимости от мобильной операционной системы (ОС) и производителя.
- Если используется протокол безопасности маршрутизатора **WEP**, настройка сети может завершиться ошибкой. Измените протокол безопасности (рекомендуется **WPA2**) и снова попытайтесь подключить изделие.

## Подключение прибора к приложению LG ThinQ

### Состояние индикатора Wi-Fi

Состояние индикатора	Описание
Мигает	Прибор подключается.
Горит	Прибор завершил подключение. Прибор подключен к сети Wi-Fi.
Не горит	Прибор отключился.

**Первое подключение прибора**

Выберите используемый прибор в меню и нажмите кнопку **Добавить устройство (+)**. Выполните инструкции в приложении **LG ThinQ** для подключения прибора.

**Подключение дополнительных пользователей**

Отключите прибор от зарядной станции. Выполните инструкции в разделе **Первое подключение прибора**.

**ПРИМЕЧАНИЕ**

- Журнал использования будет сброшен, если удалить подключенное устройство в приложении **LG ThinQ**.
- Если сигнал Wi-Fi слабый, возможно, прибор временно отключен от приложения. Когда сигнал Wi-Fi становится нормальным, прибор снова подключается к приложению.

**Включение/выключение функции Wi-Fi на приборе****Отключение от сети Wi-Fi**

Для экономии энергии выключите функцию Wi-Fi, нажав и удерживая кнопку **Wi-Fi** в течение 3 секунд, пока прибор заряжается на зарядной станции.

**Повторное подключение к сети Wi-Fi**

Выполните следующие действия с прибором.

- 1 Нажмите и удерживайте кнопку **Wi-Fi** в течение 3 секунд, пока не замигает значок .
- 2 Снова нажмите кнопку **Wi-Fi** и удерживайте ее нажатой в течение 3 секунд.
  - Когда значок погаснет, подождите некоторое время и снова выполните включение.
  - Время до того, как значок загорится, может варьироваться в зависимости от сетевой среды.

**Характеристики модуля беспроводной локальной сети**

Модель	LCW-007
Частотный диапазон	2412–2472 МГц
Выходная мощность (макс.)	IEEE 802.11b: 17,59 дБм
	IEEE 802.11g: 17,39 дБм
	IEEE 802.11n(HT20): 16,64 дБм
	IEEE 802.11n(HT40): 17,05 дБм

Функция беспроводного подключения Версия ПО: V 1.0

**Уведомление о программном обеспечении с открытым исходным кодом**

Чтобы получить исходный код в соответствии с лицензиями GPL, LGPL, MPL и другими лицензиями с открытым исходным кодом, которые обязаны раскрывать исходный код, содержащийся в этом изделии, и получить доступ ко всем указанным условиям лицензии, уведомлениям об авторских правах и другим соответствующим документам, пожалуйста, посетите веб-сайт <https://opensource.lge.com>.

Компания LG Electronics также может предоставить открытый исходный код на компакт-диске за плату, покрывающую связанные с этим расходы (стоимость носителя, пересылки и обработки), по запросу, который следует отправить по адресу электронной почты [opensource@lge.com](mailto:opensource@lge.com).

Это предложение действительно для всех, кто получает эту информацию, в течение трех лет после последней поставки данного изделия.

**Функция Smart Diagnosis**

Используйте эту функцию, чтобы диагностировать и решать проблемы, возникающие при эксплуатации прибора.

### ПРИМЕЧАНИЕ

- По причинам, не связанным с халатностью компании LG Electronics, сервис может не работать из-за внешних факторов, таких как, помимо прочего, недоступность сети Wi-Fi, отключение сети Wi-Fi, политика местного магазина приложений или недоступность приложения.
- Эта функция может быть изменена без предварительного уведомления и может различаться в зависимости от местонахождения пользователя.

### Использование приложения LG ThinQ для диагностики проблем

Если при использовании прибора, оборудованного Wi-Fi, возникли проблемы, прибор может передать данные для поиска и устранения неисправностей на смартфон через приложение **LG ThinQ**.

- Запустите приложение **LG ThinQ** и выберите функцию диагностики **Smart Diagnosis** в меню. Выполняйте инструкции в приложении **LG ThinQ**.

# ТЕХНИЧЕСКОЕ ОБСЛУЖИВАНИЕ

## Очистка прибора

### Подготовка к очистке прибора

Для поддержания оптимальной мощности всасывания необходимо регулярно, не реже раза в месяц, чистить и промывать под проточной водой циклонный сетчатый фильтр, выходной фильтр и фильтр предварительной очистки.

- Перед очисткой прибора выключите его.
- Частота очистки зависит от условий и длительности использования прибора. В пыльной среде требуется более частая очистка.

### ⚠ ОСТОРОЖНО!

- Не следует мыть насадку, вращающуюся щетку или корпус прибора водой. Вода может попасть в двигатель и стать причиной поражения электрическим током или возгорания.
- Не используйте пылесос без установленных фильтров, в противном случае посторонние предметы могут попасть в двигатель. Это может вызвать поражение электрическим током, возгорание или повреждение прибора.
- Не вставляйте пальцы или острые предметы в двигатель. Это может привести к повреждению прибора, получению травм или поражению электрическим током.

### ⚠ ВНИМАНИЕ!

- Не прикладывайте усилий к циклонному сетчатому фильтру и не допускайте ударов по нему. Это может деформировать фильтр, ухудшить характеристики бытового прибора или вызвать его неисправность.
- Если рычаг Kompressor не возвращается в верхнее положение, извлеките циклонный сетчатый фильтр из пылесборника и очистите его. Использование забитого или

грязного фильтра может привести к неудовлетворительному результату уборки.

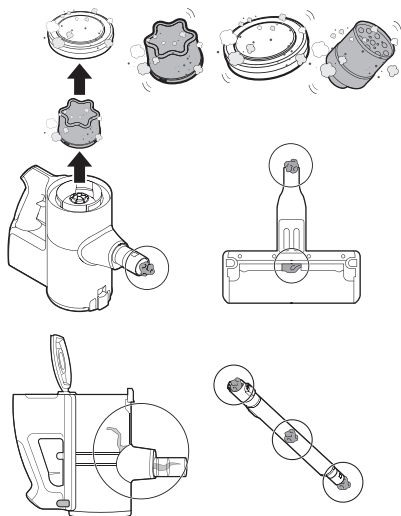
### Удаление посторонних предметов

Если прибор забит посторонними предметами, мощность всасывания меняется, двигатель постоянно работает и значок предупреждения о засорении посторонними предметами мигает.

Если засорение не устраняется, прибор автоматически выключится во избежание повреждения. Отсоедините аккумулятор от корпуса прибора и удалите посторонние предметы, прежде чем продолжить уборку.

- Проверьте корпус прибора внутри, над пластиной Kompressor, телескопическую трубку, входные отверстия, выходной фильтр, фильтр предварительной очистки и циклонный сетчатый фильтр на предмет наличия посторонних предметов.
- Если входные отверстия не полностью заблокированы, индикатор предупреждения о засорении посторонними предметами может не загораться.

- Если звук прибора становится громким или результат уборки неудовлетворительным, проверьте наличие посторонних предметов.



## Очистка пылесборника

После каждого использования необходимо очищать пылесборник и удалять из него пыль.

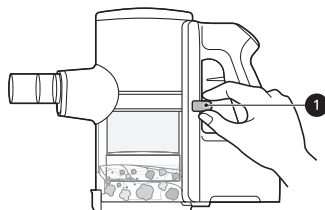
- При заполнении пылесборника или забитом фильтре мощность всасывания снижается.

### ⚠ ВНИМАНИЕ!

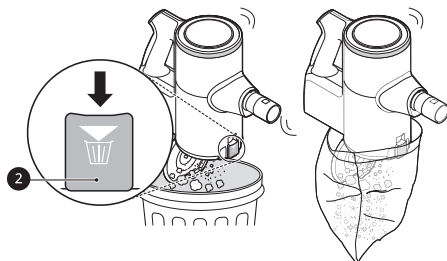
- Не используйте прибор без циклонного сетчатого фильтра. Это приведет к повреждению прибора.

- 1 Перед очисткой пылесборника выньте аккумулятор из корпуса прибора.
- 2 Нажмите на рычаг Kompressor **1**, чтобы собрать и спрессовать пыль с внешней стороны циклонного сетчатого фильтра и внутренних стенок пылесборника.
  - Посторонние предметы, застрявшие в циклонном сетчатом фильтре, могут препятствовать работе рычага Kompressor. Снимите циклонный

сетчатый фильтр и очистите его с помощью прилагаемой щетки.



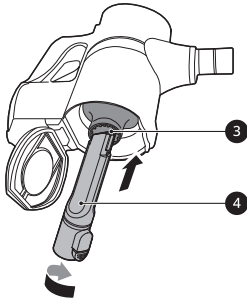
- 3 Нажмите кнопку разблокировки крышки пылесборника **2** и откройте крышку. Опустошите пылесборник, встряхивая его.
  - Будьте осторожны, так как пыль и посторонние предметы могут рассыпаться при открытии пылесборника. Опустошите пылесборник в мусорное ведро или в такое место, откуда можно легко удалить пыль и посторонние предметы.
  - Пылесборник можно завернуть в пластиковый пакет, чтобы удержать пыль при его опустошении.



### ⚠ ОСТОРОЖНО!

- Если рычаг Kompressor работает не плавно, возможно, между пылесборником и циклонным сетчатым фильтром попали посторонние предметы. Очистите пылесборник и циклонный сетчатый фильтр, чтобы избежать повреждения прибора.
- Не нажимайте на рычаг Kompressor, если посторонние предметы застряли вокруг рабочей пластины системы Kompressor. Это может привести к повреждению прибора.

- 4** Вставьте щелевую насадку **4** в циклонный сетчатый фильтр **3** и поверните ее против часовой стрелки, чтобы вынуть фильтр.



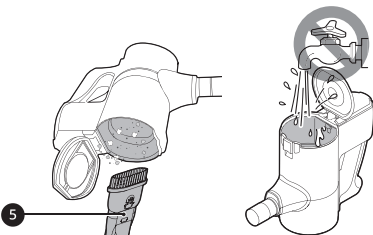
- 5** Промойте циклонный сетчатый фильтр под проточной водой.

- Чтобы избежать возникновения запаха или неисправности двигателя, перед обратной установкой циклонный сетчатый фильтр необходимо полностью высушить в хорошо проветриваемом помещении вне досягаемости прямых солнечных лучей в течение не менее чем 24 часов.



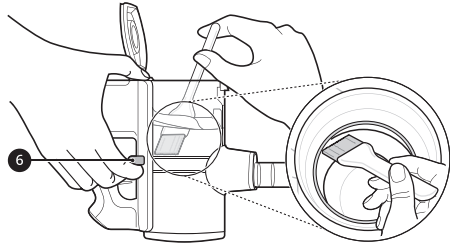
- 6** Для очистки пылесборника от пыли или посторонних предметов используйте комбинированную насадку **5**.

- Не мойте корпус прибора и двигатель водой.



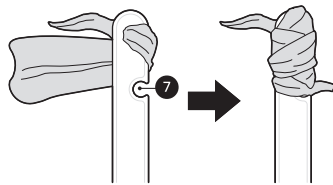
- 7** Переверните корпус прибора и поднимите рычаг Компрессор **6**, чтобы очистить рабочую пластину изнутри с помощью прилагаемой чистящей щетки.

- Не нажимайте на рычаг Компрессор слишком сильно. Так можно повредить рабочую пластину.



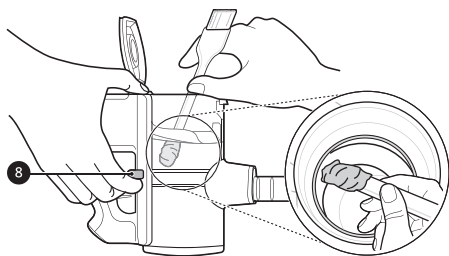
- 8** Снова переверните корпус прибора и встряхните его, одновременно нажимая на рычаг, чтобы удалить пыль.

- 9** Оберните прилагаемую чистящую щетку влажным бумажным полотенцем, заправив его в прорези **7** на ручке.




- 10** Переверните корпус прибора, поднимите рычаг Компрессор **6**, чтобы очистить

рабочую пластину изнутри с помощью ручки щетки, обернутой полотенцем.



## Очистка фильтров

Очищайте выходной фильтр и фильтр предварительной очистки, когда загорается значок очистки фильтров .

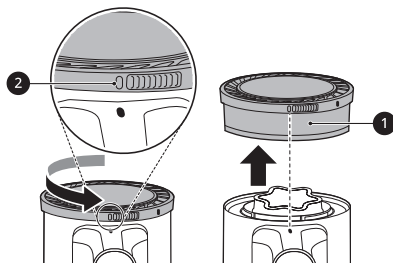
- При повышенной частоте использования прибора или его использовании в сильно запыленных местах очистку фильтров необходимо выполнять чаще.

### **⚠ ВНИМАНИЕ!**

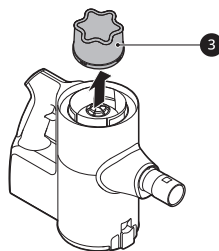
- Не используйте прибор без выходного фильтра и фильтра предварительной очистки. Это может привести к повреждению прибора.

**1** Извлеките аккумулятор из корпуса прибора.

**2** Поверните выходной фильтр **1** в разблокированное положение **2** и выньте его из корпуса прибора.

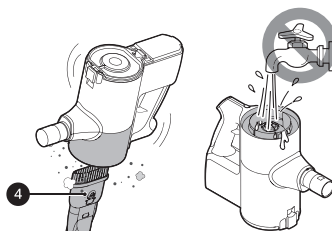


**3** Приподнимите фильтр предварительной очистки **3** и выньте его из корпуса прибора.



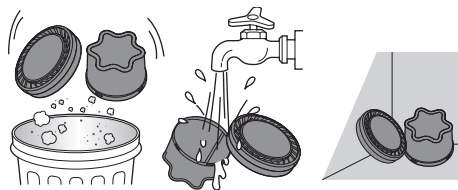
**4** Для очистки электродвигателя от пыли используйте комбинированную насадку **4**.

- Не мойте электродвигатель водой.



**5** Очищайте фильтры от пыли с помощью щетки и промывайте их в проточной воде не реже одного раза в месяц.

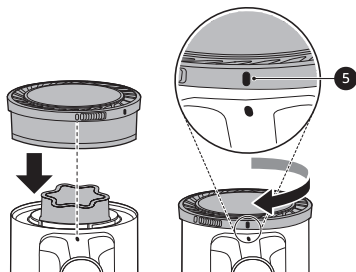
- Чтобы избежать возникновения запаха или неисправности двигателя, перед обратной установкой выходной фильтр необходимо полностью высушить в хорошо проветриваемом помещении вне досягаемости прямых солнечных лучей в течение не менее чем 24 часов.



**6** При обратной установке в корпус прибора вставьте сухой фильтр предварительной



очистки и поверните выходной фильтр в положение блокировки ⑤.



## Очистка насадок

Регулярно очищайте насадку и вращающуюся щетку.

### ⚠ ВНИМАНИЕ!

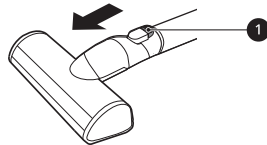
- Перед очисткой всегда отсоединяйте насадку от корпуса прибора и извлеките аккумулятор. Если насадка начнет работать во время очистки, это может причинить травму.
- Во избежание получения травм будьте осторожны, чтобы не прищемить пальцы при присоединении насадки к прибору или вращающейся щетки к насадке.
- Не используйте вращающуюся щетку в качестве моющей щетки. Это может привести к повреждению прибора.
- Не промывайте вращающуюся щетку или насадку водой и не погружайте их в воду. Это может привести к повреждению прибора.

## Очистка универсальной насадки с электроприводом

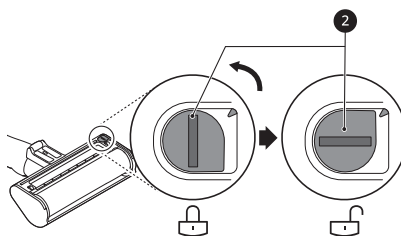
Щетку и валик необходимо чистить перед каждым использованием.

- Если в щетке имеются посторонние предметы, она может не вращаться либо при работе издавать сильный шум.

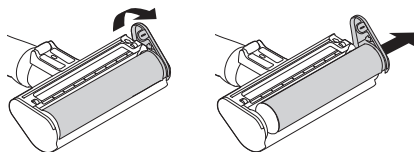
- 1 Нажмите кнопку разблокировки насадки ① и снимите его с телескопической трубки или с корпуса прибора.



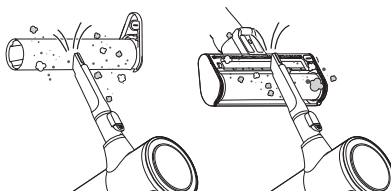
- 2 Переверните насадку и поверните щелевой паз блокировки крышки ② против часовой стрелки.



- 3 Потяните крышку щетки вперед и вытяните щетку.



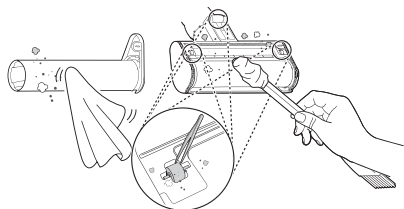
- 4 Установите щелевую насадку на корпус пылесоса и включив прибор, удалите посторонние предметы и пыль из щетки и с нижней части насадки.



- 5 Удалите любые оставшиеся посторонние предметы и пыль с щетки и нижней части насадки влажным полотенцем или тканью. При помощи щипцов удалите посторонние

предметы, мусор или волосы с валиков насадки.

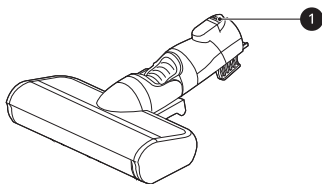
- Оберните ручку чистящей щетки влажным полотенцем или тканью и используйте ее для очистки вращающейся щетки и насадки.



- 6** Задвиньте щетку обратно в насадку и поверните крышку для установки на место. Поверните фиксатор крышки по часовой стрелке, чтобы заблокировать ее.

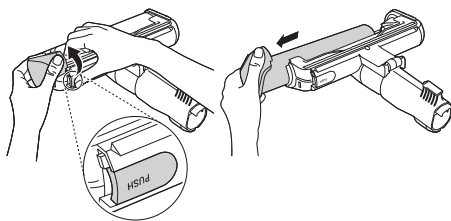
### Очистка насадка с электроприводом для пола

- 1** Нажмите кнопку разблокировки насадки **1** и снимите его с телескопической трубки или с корпуса прибора.

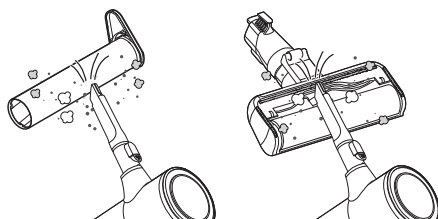


- 2** Переверните насадку и извлеките из нее вращающуюся щетку, удерживая нажатой

кнопку **PUSH (ТОЛКАТЬ)** на корпусе насадки.

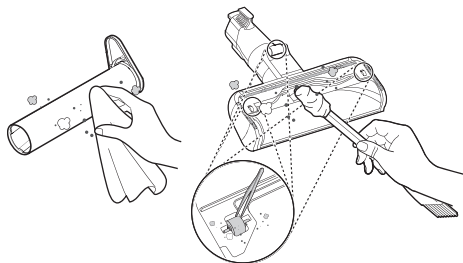


- 3** Установите щелевую насадку на корпус пылесоса и включив прибор, удалите посторонние предметы и пыль из щетки и с нижней части насадки.



- 4** Удалите любые оставшиеся посторонние предметы и пыль с щетки и нижней части насадки влажным полотенцем или тканью. При помощи щипцов удалите посторонние предметы, мусор или волосы с валиков насадки.

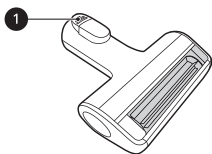
- Оберните ручку чистящей щетки влажным полотенцем или тканью и используйте ее для очистки вращающейся щетки и насадки.



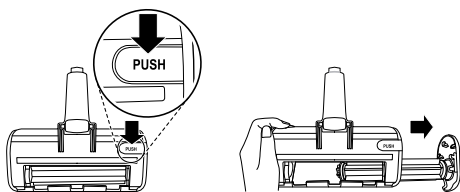
- 5** Задвиньте щетку обратно в насадку до щелчка.

## Очистка мини турбо насадки для удаления шерсти животных

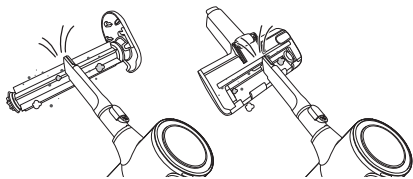
- 1 Нажмите кнопку разблокировки насадки ❶ и снимите его с телескопической трубки или с корпуса прибора.



- 2 Снимите вращающуюся щетку, удерживая нажатой кнопку **PUSH (ТОЛКАТЬ)** на корпусе насадки.

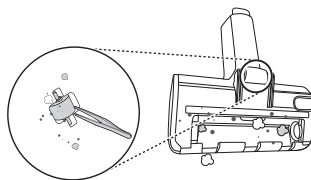


- 3 Установите щелевую насадку на корпус пылесоса и включив прибор, удалите посторонние предметы и пыль из щетки и с нижней части насадки.

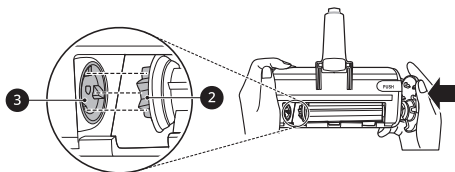


- 4 Удалите любые оставшиеся посторонние предметы и пыль с щетки и нижней части насадки влажным полотенцем или тканью. При помощи щипцов удалите посторонние

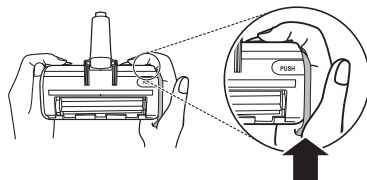
предметы, мусор или волосы с валиков насадки.



- 5 Вставьте левую часть щетки ❷ в паз ❸ внутри насадки.



- 6 Нажмите на крышку щетки, чтобы заблокировать щетку, до щелчка.

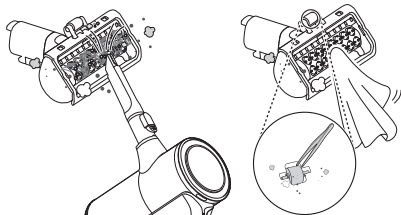


## Очистка насадки для выбивания постельного белья

- 1 Нажмите кнопку разблокировки насадки, отсоедините ее от телескопической трубки или корпуса прибора и переверните насадку.

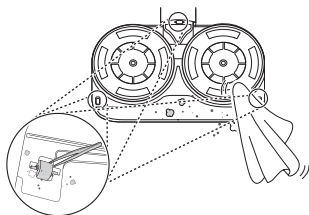
- 2 Присоедините щелевую насадку к корпусу прибора и с помощью пылесоса удалите посторонние предметы и пыль из нижней части насадки. Используйте влажное полотенце или ткань, чтобы удалить оставшиеся посторонние предметы и пыль с нижней части насадки. Удаляйте

посторонние предметы, мусор и волосы со всех валиков насадок с помощью пинцета.



### Очистка моющей насадки

- 1** Нажмите кнопку разблокировки моющей насадки, снимите ее с телескопической трубки и переверните насадку.
- 2** Удалите любые оставшиеся посторонние предметы с нижней части моющей насадки влажным полотенцем или тканью. Удаляйте посторонние предметы, мусор и волосы со всех валиков насадок с помощью пинцета.



# ПОИСК И УСТРАНЕНИЕ НЕИСПРАВНОСТЕЙ

## Перед обращением в сервисный центр

### Эксплуатация

Признаки	Возможная причина и решение
Прибор не работает.	<b>Аккумулятор полностью разряжен.</b> <ul style="list-style-type: none"> <li>Зарядите аккумулятор.</li> </ul>
	<b>Прибор выключен.</b> <ul style="list-style-type: none"> <li>Включите прибор кнопкой включения <b>Вкл выкл.</b></li> </ul>
Слабая мощность всасывания.	<b>Пылесборник заполнен пылью.</b> <ul style="list-style-type: none"> <li>Очистите пылесборник.</li> </ul>
	<b>Фильтры засорены.</b> <ul style="list-style-type: none"> <li>Выполните очистку фильтра предварительной очистки и выходного фильтра.</li> </ul>
	<b>Входное отверстие засорено.</b> <ul style="list-style-type: none"> <li>Удалите посторонние предметы изнутри корпуса прибора или из телескопической трубки.</li> </ul>
	<b>Посторонние предметы на вращающейся щетке или во входном отверстии.</b> <ul style="list-style-type: none"> <li>Удалите посторонние предметы (нити, шерсть) с вращающейся щетки или из входного отверстия.</li> </ul>
Корпус прибора не подает признаков, указывающих на то, что идет зарядка.	<b>Шнур питания не включен в розетку.</b> <ul style="list-style-type: none"> <li>Надежно подключите шнур питания к розетке.</li> </ul>
	<b>Посторонние предметы на зарядных клеммах.</b> <ul style="list-style-type: none"> <li>Удалите грязь или посторонние предметы с зарядных клемм с помощью сухой ткани.</li> </ul>
Из корпуса прибора выходит горячий воздух.	<b>Идет охлаждение электродвигателя.</b> <ul style="list-style-type: none"> <li>Если прибор работает нормально, горячий воздух является результатом охлаждения двигателя, а не признаком неисправности.</li> </ul>
Рычаг Kompressor не отжимается.	<b>Посторонние предметы, застрявшие в циклонном сетчатом фильтре, могут препятствовать работе рычага Kompressor.</b> <ul style="list-style-type: none"> <li>Снимите циклонный сетчатый фильтр и очистите его с помощью прилагаемой щетки.</li> </ul>
Прибор выделяет необычный запах.	<b>Прибор был приобретен меньше 3 месяцев назад.</b> <ul style="list-style-type: none"> <li>В течение примерно 3 месяцев с момента покупки от пылесоса может исходить запах резины.</li> </ul>

Признаки	Возможная причина и решение
<b>Прибор выделяет необычный запах.</b>	<b>Пылесборник заполнен пылью.</b> <ul style="list-style-type: none"> <li>Причиной запаха может быть пыль, находящаяся в пылесборнике. Опустошите пылесборник и очистите его.</li> </ul>
	<b>Посторонние предметы на фильтре.</b> <ul style="list-style-type: none"> <li>Если фильтр какое-то время не чистили, от него может исходить запах. Регулярно выполняйте очистку фильтра предварительной очистки и выходной фильтр.</li> </ul>
	<b>Фильтр предварительной очистки, выходной фильтр или циклонный сетчатый фильтр были установлены во влажном состоянии.</b> <ul style="list-style-type: none"> <li>Промойте фильтры под проточной водой. Чтобы избежать возникновения запаха, перед обратной установкой фильтр предварительной очистки необходимо полностью высушить в хорошо проветриваемом помещении вне досягаемости прямых солнечных лучей в течение не менее чем 24 часов.</li> </ul>
	<b>Выходной фильтр был установлен во влажном состоянии.</b> <ul style="list-style-type: none"> <li>Промойте выходной фильтр под проточной водой. Чтобы избежать возникновения запаха, перед обратной установкой выходной фильтр необходимо полностью высушить в хорошо проветриваемом помещении вне досягаемости прямых солнечных лучей в течение не менее чем 24 часов.</li> </ul>
<b>Прибор издает сильный шум.</b>	<b>Пылесос работает в турборежиме.</b> <ul style="list-style-type: none"> <li>Двигатель может работать громче при установке повышенной мощности всасывания. Это нормально.</li> </ul>
<b>Прибор неожиданно самостоятельно отключается после повторяющегося изменения скорости вращения двигателя.</b>	<b>Аккумулятор заряжен не полностью.</b> <ul style="list-style-type: none"> <li>Перед использованием прибора необходимо полностью заряжать аккумулятор. Если данная проблема не устранена после полной зарядки аккумулятора, очистки телескопической трубки и насадок от посторонних предметов, обратитесь в центр информационной поддержки LG за обслуживанием.</li> </ul>
	<b>Посторонние предметы в корпусе прибора, телескопической трубке, входном отверстии или насадке.</b> <ul style="list-style-type: none"> <li>Удалите посторонние предметы из корпуса прибора, телескопической трубки, входного отверстия или насадки.</li> </ul>
	<b>Фильтры засорены.</b> <ul style="list-style-type: none"> <li>Выполните очистку фильтра предварительной очистки и выходного фильтра.</li> </ul>
<b>Вращающаяся щетка не вращается.</b>	<b>Щетка установлена неправильно.</b> <ul style="list-style-type: none"> <li>Снимите щетку, очистите ее при необходимости и установите обратно.</li> </ul>

Признаки	Возможная причина и решение
Вращающаяся щетка не вращается.	<p><b>Посторонние предметы на вращающейся щетке.</b></p> <ul style="list-style-type: none"> <li>Удалите посторонние предметы с вращающейся щетки.</li> </ul>

## Моющая насадка

Признаки	Возможная причина и решение
Пластина для установки моющих щеток не вращается.	<p><b>Неправильно установлены моющие щетки.</b></p> <ul style="list-style-type: none"> <li>Снимите моющие щетки, очистите их при необходимости и установите обратно.</li> </ul>
	<p><b>Моющая насадка слишком плотно прижимается к полу.</b></p> <ul style="list-style-type: none"> <li>Пластина для установки моющих щеток автоматически прекращает вращение для защиты изделия. Это не является неисправностью. Надежно установите моющие щетки на пластину и нажмите на кнопку включения прибора для возобновления работы.</li> </ul>
	<p><b>Посторонние предметы между пластинами для установки моющих щеток и моющими щетками.</b></p> <ul style="list-style-type: none"> <li>Удалите посторонние предметы с пластины для установки моющих щеток и нажмите кнопку включения прибора для возобновления работы.</li> </ul>
Из моющей насадки не идет вода.	<p><b>Резервуар для воды пуст.</b></p> <ul style="list-style-type: none"> <li>Заполните резервуар водой. Снимите аккумулятор или насадку перед заполнением резервуара для воды.</li> </ul>
	<p><b>Резервуар для воды неправильно установлен на моющую насадку.</b></p> <ul style="list-style-type: none"> <li>Правильно установите резервуар на моющую насадку. Снимите аккумулятор или насадку перед установкой резервуара на насадку.</li> </ul>
	<p><b>Кнопка регулировки подачи воды установлена в положение STOP (ОСТАНОВКА).</b></p> <ul style="list-style-type: none"> <li>Полностью нажмите кнопку <b>большого</b> или <b>малого</b> объема подачи воды. Если кнопка установлена в положение <b>STOP (ОСТАНОВКА)</b> вода не подается.</li> </ul>
	<p><b>Выпускное отверстие для воды забито известковыми отложениями из-за жесткой воды или другими посторонними веществами.</b></p> <ul style="list-style-type: none"> <li>Используйте острую иглу, чтобы устранить засор.</li> </ul>
Резервуар для воды влажный.	<p><b>Резервуар для воды не высох полностью после использования.</b></p> <ul style="list-style-type: none"> <li>После использования опустошите резервуар для воды, поместите его вне досягаемости прямых солнечных лучей и дайте полностью высохнуть.</li> </ul>

Признаки	Возможная причина и решение
Прибор выделяет необычный запах.	<p><b>Посторонние предметы на входном отверстии моющей насадки.</b></p> <ul style="list-style-type: none"> <li>Мокрая пыль, находящаяся в моющей насадке, может издавать запах. После каждого использования обязательно протирайте входное пылевое отверстие моющей насадки.</li> </ul>
Моющие щетки загрязняют пол.	<p><b>Моющие щетки после использования не очищены надлежащим образом.</b></p> <ul style="list-style-type: none"> <li>Тщательно стирайте моющие щетки после каждого использования. Уборка грязными щетками может приводить к загрязнению пола.</li> </ul>
Прибор издает сильный шум.	<p><b>Это звук работающего насоса во входном отверстии моющей насадки.</b></p> <ul style="list-style-type: none"> <li>Это нормально.</li> </ul>
	<p><b>Моющие щетки неправильно присоединены к пластинам.</b></p> <ul style="list-style-type: none"> <li>Совместите центр щетки с центром пластины для установки щеток и закрепите щетку.</li> </ul>

## Wi-Fi

Признаки	Возможная причина и решение
Данный бытовой прибор и смартфон не подключаются к сети Wi-Fi.	<p><b>Аккумулятор полностью разряжен.</b></p> <ul style="list-style-type: none"> <li>Зарядите аккумулятор и зарегистрируйте прибор в приложении <b>LG ThinQ</b>.</li> </ul>
	<p><b>Неверный пароль сети Wi-Fi, к которой выполняется подключение.</b></p> <ul style="list-style-type: none"> <li>Найдите сеть Wi-Fi, к которой подключен смартфон, и удалите ее, затем зарегистрируйте прибор в приложении <b>LG ThinQ</b>.</li> </ul>
	<p><b>В смартфоне включены мобильные данные.</b></p> <ul style="list-style-type: none"> <li>Отключите <b>Мобильные данные</b> на смартфоне и зарегистрируйте прибор, используя сеть Wi-Fi.</li> </ul>
	<p><b>Имя беспроводной сети (идентификатор SSID) задано неверно.</b></p> <ul style="list-style-type: none"> <li>Имя беспроводной сети (SSID) должно содержать английские буквы и цифры. (Не используйте специальные символы)</li> </ul>
	<p><b>Частота маршрутизатора не соответствует значению 2,4 ГГц.</b></p> <ul style="list-style-type: none"> <li>Поддерживается только частота маршрутизатора 2,4 ГГц. Установите для беспроводного маршрутизатора значение частоты 2,4 ГГц и подключите прибор к беспроводному маршрутизатору. Чтобы проверить частоту маршрутизатора, обратитесь к своему поставщику услуг Интернета или производителю маршрутизатора.</li> </ul>



Признаки	Возможная причина и решение
<b>Данный бытовой прибор и смартфон не подключаются к сети Wi-Fi.</b>	<b>Слишком большое расстояние между прибором и маршрутизатором.</b> <ul style="list-style-type: none"><li>• Если расстояние между прибором и маршрутизатором слишком велико, сигнал может быть слабым и соединение может быть установлено неправильно. Переместите маршрутизатор так, чтобы он был ближе к прибору.</li></ul>

### Дополнительная информация

#### **ЕАС — знак соответствия требованиям технических регламентов Таможенного союза**



Знак соответствия требованиям технических регламентов Таможенного союза (ЕАС) является знаком сертификации, подтверждающим, что продукт соответствует всем техническим нормативным документам Таможенного союза Евразийского экономического союза.

#### **Информация об упаковочных материалах**



Символ «не для пищевой продукции» применяется в соответствии с техническим регламентом Таможенного союза «О безопасности упаковки» 005/2011 и указывает на то, что упаковка данного продукта не предназначена для повторного использования и подлежит утилизации. Упаковку данного продукта запрещается использовать для хранения пищевой продукции.



Символ «петля Мебиуса» указывает на возможность утилизации упаковки. Символ может быть дополнен обозначением материала упаковки в виде цифрового и/или буквенного обозначения.

#### **Информация о дате производства**

Дата изготовления указана на этикетке, расположенной внутри батарейного отсека в нижней части ручки на корпусе изделия.

Формат даты: ММ/ГГГГ

#### **Служба поддержки клиентов компании LG**

Информацию по сертификации наших приборов, данные о номере сертификата и сроке его действия, вы можете получить в Службе поддержки клиентов LG по бесплатным телефонам.

**Для заметок**

