



GUÍA DEL USUARIO

**LG-M250F**

# Acerca de esta guía del usuario

Gracias por elegir este producto LG. Lea atentamente esta guía del usuario antes de utilizar el dispositivo por primera vez para garantizar un uso seguro y adecuado.

- Siempre utilice accesorios originales LG. Los elementos proporcionados están diseñados únicamente para este dispositivo y es posible que no sean compatibles con otros dispositivos.
- Este dispositivo no es adecuado para personas que tengan una discapacidad visual dado que tiene teclado táctil.
- Las descripciones se basan en los ajustes predeterminados del dispositivo.
- Las aplicaciones predeterminadas del dispositivo están sujetas a actualizaciones, y el soporte para estas aplicaciones puede retirarse sin previo aviso. Si tiene preguntas acerca de una aplicación proporcionada con el dispositivo, comuníquese con un Centro de Atención de LG. Para aplicaciones instaladas por el usuario, comuníquese con el proveedor de servicios correspondiente.
- Modificar el sistema operativo del dispositivo o instalar software de fuentes no oficiales puede dañar el dispositivo y provocar pérdidas o degradación de datos. Dichas acciones constituyen un incumplimiento de su acuerdo de licencia con LG y anulan su garantía.
- Algunos contenidos y algunas ilustraciones pueden diferir según la región, el país, el proveedor de servicios, la versión del software o del SO, y están sujetos a cambios sin previo aviso.
- El software, los audios, los fondos de pantalla, las imágenes y demás medios proporcionados con su dispositivo tienen licencia para uso limitado. Si extrae y utiliza estos materiales para fines comerciales u otros fines, es posible que esté infringiendo las leyes de derecho de autor. Como usuario, es completamente responsable por el uso ilegal de los medios.
- Pueden generarse cargos adicionales por servicios de datos, como servicios de mensajes, cargas, descargas, sincronización automática y ubicación. Para anular los cargos adicionales, seleccione un plan de datos que se ajuste a sus necesidades. Comuníquese con su proveedor de servicios para obtener más información.

## Avisos instructivos



**ADVERTENCIA:** Situaciones que pueden causar lesiones al usuario o a terceros.



**PRECAUCIÓN:** Situaciones que pueden causar daños o lesiones menores al dispositivo.



**NOTA:** Avisos o información adicional.

# Tabla de contenido

5 Indicaciones de seguridad y uso eficiente

9 Instrucciones de seguridad

## 01

### Funciones de diseño personalizado

17 Cámara gran angular

18 Función de multitarea

20 Compartir rápido

## 02

### Funciones básicas

22 Accesorios y componentes del producto

23 Descripción general del dispositivo

25 Cómo encender o apagar el dispositivo

26 Instalación de la tarjeta SIM y la batería

28 Cómo insertar la tarjeta de memoria

29 Cómo retirar la tarjeta de memoria

29 Cómo cargar la batería

31 Pantalla táctil

34 Pantalla de inicio

41 Bloqueo de pantalla

44 Encriptación de la tarjeta de memoria

45 Cómo hacer capturas de pantalla

46 Ingreso de un texto

51 No molestar

# 03

---

## Aplicaciones útiles

- 53 Cómo instalar y desinstalar aplicaciones
- 54 Aplicaciones desinstaladas
- 55 Teléfono
- 58 Mensajes
- 59 Cámara
- 66 Galería
- 69 Música
- 70 E-mail
- 71 Calendario
- 72 QuickMemo+
- 74 Calculadora
- 75 Reloj
- 76 Descargas
- 76 Admin. de archivos
- 76 Radio FM
- 77 Contactos
- 78 Tareas
- 79 LG Backup
- 80 RemoteCall Service
- 80 Chrome
- 80 Aplicaciones de Google

# 04

---

## Ajustes del teléfono

- 84 Ajustes
- 84 Redes
- 93 Sonido y Notificación
- 94 Pantalla
- 95 General

# 05

---

## Apéndice

- 104 Configuración de idioma de LG
- 104 LG Bridge
- 105 Actualización de software del teléfono
- 107 Preguntas frecuentes
- 110 Guía antirrobo
- 112 Más información

# Indicaciones de seguridad y uso eficiente

## Información importante acerca del dispositivo

- Las aplicaciones y los servicios del dispositivo están sujetos a cambios o cancelación sin previo aviso, según la situación del proveedor y la versión del software.
- Cuando se enciende el dispositivo por primera vez, se lleva a cabo la configuración inicial. El primer arranque puede durar más tiempo de lo habitual.

## Lea antes de usar

- Para adquirir elementos opcionales, comuníquese con el Centro de Atención al Cliente LG para obtener información acerca de distribuidores disponibles.
- El aspecto y las especificaciones del dispositivo están sujetos a cambio sin previo aviso.
- No utilice los productos LG para otros fines distintos a aquellos para los cuales fueron creados originalmente. Utilizar aplicaciones o software no certificados podrían dañar el dispositivo y esto no está cubierto por la garantía.

## Antes de comenzar

### Indicaciones de seguridad



- Para reducir la posibilidad de sufrir descargas eléctricas, no exponga el producto a áreas de mucha humedad, como el baño o una piscina.

- Mantenga el teléfono lejos del calor.
- Nunca almacene el teléfono en un entorno donde pueda quedar expuesto a temperaturas bajo 0 °C o sobre 35 °C como en exteriores durante tormentas de nieve o dentro del auto en días calurosos. La exposición al frío o calor excesivos causará mal funcionamiento, daños y posiblemente fallas permanentes.
- Sea cuidadoso al usar su teléfono cerca de otros dispositivos electrónicos. Las emisiones de radiofrecuencia de los teléfonos móviles pueden afectar los equipos electrónicos cercanos que no estén adecuadamente blindados. Debe consultar con los fabricantes de cualquier dispositivo médico personal, como sería el caso de marcapasos o audífonos para determinar si son susceptibles de recibir interferencia del teléfono móvil.
- Apague el teléfono cuando esté en instalaciones médicas o gasolineras.
- Nunca coloque el teléfono en un microondas, ya que esto haría estallar la batería.

## Importante

- Antes de usar el teléfono, lea la INFORMACIÓN DE SEGURIDAD DE LA ASOCIACIÓN DE LA INDUSTRIA DE LAS TELECOMUNICACIONES (TIA, por sus siglas en inglés).

## Información de seguridad

Lea estas sencillas instrucciones. Romper las reglas puede ser ilegal o peligroso.

Esta guía del usuario ofrece información detallada adicional.

- No use nunca una batería no aprobada que pueda dañar el teléfono o la batería, o incluso causar que estalle.
- Nunca coloque el teléfono dentro de un horno microondas porque la batería estallará.
- No deseche la batería cerca del fuego o con materiales peligrosos o inflamables.
- Asegúrese de que la batería no entre en contacto con elementos punzantes, como los dientes o las garras de un animal. Podría causar un incendio.
- Almacene la batería en un sitio alejado del alcance de los niños.
- Tenga cuidado para que los niños no traguen partes del teléfono, como los conectores de goma (como un auricular, las partes que se conectan al teléfono, etc.). Esto podría causar asfixia o ahogo.
- Desconecte el conector y el cargador del tomacorriente cuando el teléfono indique que la batería está completamente cargada, porque puede provocar descargas eléctricas o incendios.
- Cuando se encuentre en el auto, no deje el teléfono ni instale un manos libres cerca de una bolsa de aire. Si el equipo inalámbrico está mal instalado, puede resultar gravemente lesionado al activarse la bolsa de aire.
- No use el teléfono móvil mientras conduce.
- No use el teléfono en áreas donde esté prohibido hacerlo. (Por ejemplo: En aviones).
- No exponga el cargador de baterías o el adaptador a la luz directa del sol, ni lo utilice en sitios con elevada humedad, como, por ejemplo, el baño.
- Nunca almacene el teléfono a temperaturas inferiores a -20 °C o superiores a 50 °C.
- No use sustancias químicas fuertes (como alcohol, benceno, solventes, etc.) o detergentes para limpiar el teléfono. Podría causar un incendio.
- No deje caer el teléfono, ni lo golpee o agite fuertemente. Tales acciones pueden dañar las tarjetas de circuitos internas del teléfono.
- No use el teléfono en áreas altamente explosivas, ya que puede generar chispas.
- No dañe el cable de alimentación doblándolo, retorciéndolo, tirándolo o calentándolo. No use el conector si está suelto, ya que esto puede ocasionar incendios o descargas eléctricas.
- No manipule el teléfono con las manos húmedas cuando se esté cargando. Esto puede provocar descargas eléctricas o dañar gravemente el teléfono.

- No desarme el teléfono.
- No haga ni conteste llamadas mientras esté cargando el teléfono, ya que puede causar un cortocircuito, descarga eléctrica o incendio.
- Solo use las baterías y los cargadores provistos por LG. Esta garantía no se aplica a los productos proporcionados por otros proveedores.
- Solo personal autorizado debe darle servicio al teléfono y sus accesorios.
- La instalación o servicios no autorizados pueden ocasionar accidentes y en consecuencia invalidar la garantía.
- No sostenga la antena ni permita que entre en contacto con su cuerpo durante las llamadas.
- Las llamadas de emergencia solo pueden hacerse dentro de un área de servicio. Para hacer una llamada de emergencia, asegúrese de estar dentro de un área de servicio y que el teléfono esté encendido.
- Use con precaución los accesorios como los auriculares o audífonos, asegurando que los cables están conectados correctamente y que no toquen la antena innecesariamente.

## Información de la FCC sobre la exposición a las radiofrecuencias



- Lea esta información antes de hacer funcionar el teléfono.

En agosto de 1996, la Comisión Federal de Comunicaciones (FCC) de los Estados Unidos, con su acción en el informe y orden FCC 96-326, adoptó una norma de seguridad actualizada para la exposición humana a la energía electromagnética de radiofrecuencias (RF) que emiten los transmisores regulados por la FCC. Esos lineamientos son coherentes con la norma de seguridad establecida previamente por las normas tanto de los EE. UU. como internacionales. El diseño de este teléfono cumple con los lineamientos de la FCC y las normas internacionales.

### Efectos en el cuerpo

Este dispositivo fue probado para el funcionamiento típico de uso en el cuerpo, manteniendo una distancia de 1 cm (0,39 pulgadas) entre el cuerpo del usuario y la parte posterior del teléfono. Para cumplir con los requisitos de exposición a RF de los estándares de la FCC, debe mantenerse una distancia mínima de 1 cm (0,39 pulgadas) entre el cuerpo del usuario y la parte posterior del teléfono.

No deben utilizarse clips para cinturón, fundas y accesorios similares que tengan componentes metálicos.

Es posible que los accesorios que se usen cerca del cuerpo, sin mantener una distancia de 1 cm (0,39 pulgadas) entre el cuerpo del usuario y la parte posterior del teléfono y que no hayan

sido probados para el funcionamiento típico de uso en el cuerpo, no cumplan con los límites de exposición a RF de la FCC y deben evitarse.

## Cumplimiento de clase B según el artículo 15 de la FCC

Este dispositivo y sus accesorios cumplen con el artículo 15 de los reglamentos de la FCC.

El funcionamiento está sujeto a las siguientes condiciones:

(1) Este dispositivo y sus accesorios no pueden causar interferencia dañina. (2) Este dispositivo y sus accesorios deben aceptar cualquier interferencia que reciban, incluida la que provoque un funcionamiento no deseado.

## Precauciones para la batería

- No la desarme.
- No le provoque un cortocircuito.
- No la exponga a altas temperaturas, sobre 60 °C (140 °F).
- No la incinere.

## Desecho de la batería

- Deseche la batería correctamente o llévela a su proveedor de servicios inalámbricos para que sea reciclada.
- No deseche la batería cerca del fuego o con materiales peligrosos o inflamables.

## Precauciones para el adaptador (cargador)

- El uso del cargador de batería incorrecto podría dañar su teléfono y anular la garantía.
- El adaptador o cargador de baterías está diseñado solo para el uso en interiores.
- No exponga el cargador de baterías o el adaptador a la luz directa del sol, ni lo utilice en sitios con elevada humedad, como, por ejemplo, el baño.

## Precauciones con la batería

- No desarme, abra, aplaste, doble, deforme, perforo ni ralle la batería.
- No modifique ni vuelva a armar la batería, no intente introducirle objetos extraños, no la sumerja ni exponga al agua u otros líquidos, no la exponga al fuego, explosión u otro peligro.
- Solo use la batería para el sistema especificado.
- Solo use la batería con un sistema de carga que haya sido certificado con el sistema en función de este estándar. El uso de una batería o un cargador no calificado puede presentar peligro de incendio, explosión, derrame u otro riesgo.
- No le provoque un cortocircuito a la batería ni permita que objetos metálicos conductores

entren en contacto con los terminales de la batería.

- Solo reemplace la batería con otra que haya sido certificada con el sistema según este estándar; IEEE-Std-1725-200x. El uso de una batería no calificada puede presentar peligro de incendio, explosión, derrame u otro riesgo.
- Deseche de inmediato las baterías usadas conforme las regulaciones locales.
- Si los niños usan la batería, se les debe supervisar.
- Evite dejar caer el teléfono o la batería. Si el teléfono o la batería se cae, en especial en una superficie rígida, y el usuario sospecha que se han ocasionado daños, lleve el teléfono o la batería a un Centro de Servicio Autorizado LG para su revisión.
- El uso inadecuado de la batería puede resultar en un incendio, una explosión u otro peligro.
- El manual del usuario de los dispositivos host que utilizan un puerto USB como fuente de carga debe incluir una declaración en la que se mencione que el teléfono solo debe conectarse a productos que tienen el logotipo USB-IF o que completaron el programa de conformidad USB-IF.
- Una vez que el dispositivo esté totalmente cargado, siempre desenchufe el cargador del tomacorriente para que el cargador no consuma energía de manera innecesaria.

## Evite daños en el oído

- Los daños en los oídos pueden ocurrir debido a la constante exposición a sonidos demasiado fuertes. Por lo tanto, recomendamos que no encienda o apague el teléfono cerca del oído. También recomendamos que la música y el nivel de volumen sean razonables.
- Si escucha música, asegúrese de que el nivel de volumen sea adecuado, de modo que esté consciente de lo que ocurre a su alrededor. Esto es particularmente importante cuando intenta cruzar una calle.

# Instrucciones de seguridad

## Información de seguridad de TIA

Se incluye información de seguridad completa sobre los teléfonos inalámbricos de TIA (Asociación de la Industria de las Telecomunicaciones).

Para obtener la certificación de la TIA, es obligatorio incluir en el manual del usuario el texto referente a marcapasos, audífonos y otros dispositivos médicos. Se recomienda el uso del lenguaje restante de la TIA cuando resulte pertinente.

## Exposición a las señales de radiofrecuencia

El teléfono inalámbrico manual portátil es un transmisor y receptor de radio de baja energía. Cuando está encendido, recibe y también envía señales de radiofrecuencia (RF).

En agosto de 1996, la Comisión Federal de Comunicaciones (FCC) de los EE. UU. adoptó lineamientos de exposición a RF con niveles de seguridad para teléfonos inalámbricos de mano. Esos lineamientos se corresponden con la norma de seguridad establecida previamente por los organismos de normas tanto de los EE. UU. como internacionales:

ANSI C95.1 (1992) \*

Informe NCRP 86 (1986)

ICNIRP (1996)

Estos estándares se basaron en evaluaciones amplias y periódicas de la literatura científica pertinente. Por ejemplo, más de 120 científicos, ingenieros y médicos de universidades, instituciones de salud gubernamentales y la industria analizaron el corpus de investigación disponible para desarrollar el estándar ANSI (C95.1).

\* Instituto de Estándares Nacionales de los EE. UU., Consejo Nacional para las Mediciones y la Protección Contra la Radiación, Comisión Internacional de Protección Contra la Radiación no Ionizante.

El diseño de su teléfono cumple los lineamientos de la FCC (y las normas internacionales).

## Sugerencias para obtener un funcionamiento más eficiente

Para que su teléfono funcione con la máxima eficiencia:

- No toque la antena innecesariamente cuando esté usando el teléfono. El contacto con la antena afecta la calidad de la llamada y puede ocasionar que el teléfono funcione a un nivel de potencia mayor que el que necesitaría de otro modo.

## Manejo

Compruebe las leyes y los reglamentos referidos al uso de teléfonos inalámbricos en las áreas donde maneja. Obedezca siempre estos reglamentos. Además, si usa el teléfono mientras maneja, asegúrese de lo siguiente:

- Preste toda su atención al manejo; manejar con seguridad es su primera responsabilidad.
- Use la operación de manos libres, si la tiene.
- Salga del camino y estacionese antes de hacer o recibir una llamada si las condiciones de manejo así lo demandan.

## Dispositivos electrónicos

La mayoría del equipo electrónico moderno está blindado contra las señales de RF.

Sin embargo, algunos equipos electrónicos pueden no estar blindados contra las señales de RF de su teléfono inalámbrico.

## Marcapasos

La Asociación de Fabricantes del Sector de la Salud recomienda mantener al menos quince (15) centímetros, o seis (6) pulgadas de distancia entre el teléfono inalámbrico portátil y el marcapasos, para evitar posibles interferencias entre ambos.

Estos consejos son coherentes con las investigaciones independientes y las recomendaciones basadas en la investigación en tecnología inalámbrica.

Las personas con marcapasos deben:

- Mantener SIEMPRE el teléfono al menos a quince centímetros (seis pulgadas) del marcapasos cuando el teléfono esté encendido.
- No deben llevar el teléfono en un bolsillo de la camisa.
- Deben usar el oído opuesto al marcapasos para reducir la posibilidad de interferencia.
- Si tiene cualquier motivo para sospechar que está ocurriendo una interferencia, apague el teléfono inmediatamente.

## Audífonos

Es posible que algunos teléfonos inalámbricos digitales interfieran con algunos audífonos. En caso de tal interferencia, recomendamos que se comunique con el proveedor de servicios.

## Otros dispositivos médicos

Si usa cualquier otro dispositivo médico personal, consulte al fabricante de dicho dispositivo para saber si está adecuadamente blindado contra la energía de RF externa. Su médico puede ayudarlo a obtener esta información.

## Centros de atención médica

Apague el teléfono cuando se encuentre en instalaciones de atención médica siempre que haya letreros que lo soliciten. Los hospitales o las instalaciones de atención médica pueden emplear equipos que podrían ser sensibles a la energía de RF externa.

## Vehículos

Las señales de RF pueden afectar a los sistemas electrónicos mal instalados o blindados de manera inadecuada en los vehículos automotores.

Compruebe con el fabricante o con su representante respecto de su vehículo.

También debe consultar al fabricante si existe algún equipo que se le haya agregado a su vehículo.

## Instalaciones con letreros

Apague el teléfono en cualquier instalación donde haya letreros que lo soliciten.

## Aviones

Los reglamentos de la FCC prohíben el uso de teléfonos en el aire.

Apague el teléfono antes de abordar un avión.

## Áreas de explosivos

Para evitar la interferencia con operaciones de cargas explosivas, apague el teléfono cuando esté en un “área de explosiones” o en áreas con letreros que indiquen: “Apague las radios de dos vías”. Obedezca todos los letreros e instrucciones.

## Atmósfera potencialmente explosiva

Apague el teléfono cuando esté en un área con una atmósfera potencialmente explosiva y obedezca todos los letreros e instrucciones.

En esos lugares, las chispas podrían ocasionar una explosión o un incendio y, como consecuencia, lesiones o incluso la muerte.

Por lo general, las áreas con una atmósfera potencialmente explosiva están claramente marcadas, pero no siempre. Entre las áreas potencialmente peligrosas están las siguientes:

Áreas de abastecimiento de combustible (como las gasolineras), áreas bajo cubierta en embarcaciones, instalaciones para transferencia o almacenamiento de productos químicos, vehículos que usan gas de petróleo licuado (como propano o butano), áreas donde el aire contiene sustancias o partículas químicas (como granos, polvo o polvillos metálicos) y cualquier otra área donde normalmente se le indicaría que apague el motor del vehículo.

## Para vehículos equipados con bolsas de aire

Las bolsas de aire se inflan con gran fuerza. No coloque objetos en el área que está sobre la bolsa de aire o donde se activa, incluidos los equipos inalámbricos, ya sean instalados o portátiles.

Pueden producirse lesiones graves si el equipo inalámbrico está mal instalado en el auto cuando se infla la bolsa de aire.

## Información de seguridad

Lea y revise la siguiente información para usar el teléfono de manera segura y adecuada, y para evitar daños.

Además, después de leer la guía del usuario, manténgala siempre en un lugar accesible.

## Seguridad del cargador, el adaptador y la batería

- El cargador y el adaptador están diseñados solo para ser usados en interiores.
- Deseche la batería correctamente o llévela a su proveedor de servicios inalámbricos para

que sea reciclada.

- La batería no necesita estar totalmente descargada para cargarse.
- Use solo cargadores aprobados por LG y fabricados específicamente para el modelo del teléfono, ya que están diseñados para maximizar la vida útil de la batería.
- No la desarme ni le provoque un cortocircuito.
- Mantenga limpios los contactos metálicos de la batería.
- Reemplace la batería cuando ya no tenga un desempeño aceptable. La batería puede recargarse varios cientos de veces antes de necesitar ser reemplazada.
- Cargue la batería después de períodos prolongados sin usarla para maximizar su vida útil.
- La vida útil de la batería dependerá de los patrones de uso y las condiciones medioambientales.
- El uso intensivo de la luz de fondo, el navegador y la conectividad de datos en paquete afectan la vida útil de la batería y los tiempos de conversación y espera.
- La función de autoprotección interrumpe el funcionamiento del teléfono cuando se encuentra en un estado anormal. En este caso, extraiga la batería del teléfono, vuelva a instalarla y encienda el teléfono.

## Peligros de explosión, descargas eléctricas e incendio

- No coloque el teléfono en un lugar expuesto a exceso de polvo, y mantenga la distancia mínima necesaria entre el cable de alimentación y las fuentes de calor.
- Desenchufe el cable de alimentación antes de limpiar el teléfono y limpie el conector de alimentación siempre que esté sucio.
- Al usar el conector de alimentación, asegúrese de que esté conectado firmemente. De lo contrario, puede sobrecalentarse y provocar un incendio.
- Si se coloca el teléfono en un bolsillo o bolso sin cubrir el receptáculo (clavija del conector de alimentación), los artículos metálicos (como las monedas, clips o bolígrafos) pueden provocarle un cortocircuito. Siempre cubra el receptáculo cuando no se esté usando.
- No le provoque un cortocircuito a la batería. Los elementos metálicos como monedas, clips o bolígrafos en el bolsillo o bolso, al moverse, pueden causar un cortocircuito en los terminales + y - de la batería (las tiras de metal de la batería). El cortocircuito de los terminales podría dañar la batería y ocasionar una explosión.

## Aviso general

- Usar una batería dañada o introducirla en la boca puede causar graves lesiones.
- No coloque el teléfono en la proximidad de elementos con componentes magnéticos, como tarjetas de crédito, tarjetas telefónicas, libretas de banco o boletos de metro. El

magnetismo del teléfono puede dañar los datos almacenados en la cinta magnética.

- Hablar por el teléfono durante un período de tiempo prolongado puede reducir la calidad de la llamada, debido al calor generado durante el uso.
- Cuando el teléfono no se use durante mucho tiempo, almacénelo en un lugar seguro con el cable de alimentación desconectado.
- Usar el teléfono cerca de un equipo receptor (como un televisor o radio) puede provocar interferencia.
- No sumerja el teléfono en agua. Si esto ocurre, apáguelo de inmediato y extraiga la batería. Si el teléfono no funciona, llévelo a un Centro de Servicio Autorizado LG.
- La fuente de alimentación contiene elementos que pueden ser dañinos para la salud, si los componentes se manipulan directamente. Si esto ocurre, recomendamos lavarse las manos inmediatamente.
- No pinte el teléfono.
- Los datos guardados en el teléfono se pueden borrar al utilizarlo de manera incorrecta, al reparar el hardware o al actualizar el software. Realice una copia de respaldo de los números de teléfono importantes (también podrían borrarse los tonos, mensajes de texto o de voz, imágenes y videos). El fabricante no se hace responsable de los daños ocasionados por la pérdida de datos.
- Cuando esté en lugares públicos, puede establecer el tono en vibración para no molestar a otras personas.
- No encienda ni apague el teléfono cerca del oído.
- Las reparaciones cubiertas por la garantía, según lo considere LG, pueden incluir piezas de repuesto o paneles que sean nuevos o reacondicionados, siempre que cuenten con la misma funcionalidad que las piezas que se reemplazarán.

## Precauciones al utilizar la tarjeta SIM

- No inserte la tarjeta SIM en el dispositivo con la etiqueta o el sello adheridos. Esto podría ocasionar daños.
- No extraiga la tarjeta SIM mientras utilice el dispositivo. Esto podría dañar la tarjeta SIM o el sistema.
- Tenga especial cuidado y asegúrese de que la tarjeta SIM no esté rayada, doblada o dañada por un imán. Esto puede eliminar archivos guardados en la tarjeta SIM u ocasionar un funcionamiento inadecuado.

## Precauciones al utilizar la tarjeta de memoria

- Asegúrese de que la orientación sea la correcta al insertar la tarjeta de memoria. Insertar en la orientación incorrecta puede dañar la tarjeta.

## Temperatura ambiente

- Utilice el dispositivo a temperaturas entre los 0 °C y los 40 °C si es posible. La exposición de su dispositivo a temperaturas extremadamente altas o bajas puede dar como resultado daños, mal funcionamiento o incluso explosiones.

## Protección de la información personal

- Asegúrese de proteger su información personal a fin de evitar la pérdida de datos o el uso indebido de información confidencial.
- Siempre realice una copia de respaldo de la información importante cuando utiliza el dispositivo. LG no se hace responsable por la pérdida de datos.
- Asegúrese de realizar una copia de respaldo de todos los datos y restaure el dispositivo cuando se deshaga de este para evitar el uso indebido de la información confidencial.
- Lea la pantalla de permiso con atención mientras al descargar aplicaciones.
- Tenga cuidado al usar aplicaciones que tienen acceso a funciones múltiples o a su información personal.
- Verifique sus cuentas personales de forma periódica. Si encuentra algún indicio de uso indebido de su información personal, pídale al proveedor de servicio que borre o cambie la información de su cuenta.
- Si pierde su dispositivo o se lo roban, cambie la contraseña de la cuenta para proteger su información personal.
- No utilice aplicaciones de fuentes desconocidas.





01

# **Funciones de diseño personalizado**

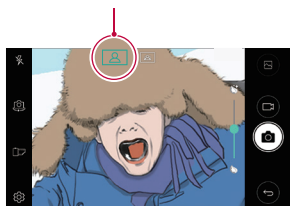
# Cámara gran angular

Puede tomar fotos o grabar videos con un rango más amplio que su campo de visión real utilizando el modo de gran angular de la cámara frontal.

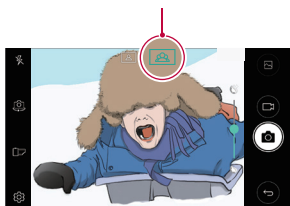
Inicie la aplicación de la cámara, luego toque  /  para cambiar entre estándar o gran angular.

## Cámara frontal

Ícono de angular estándar



Ícono de gran angular





- Consulte [Cómo comenzar a usar la cámara](#) para obtener más información.

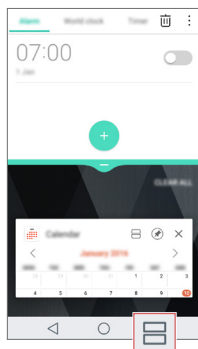
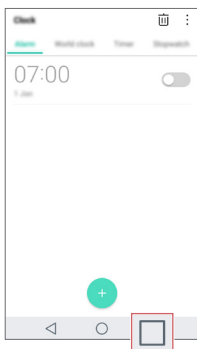
# Función de multitarea

## Ventanas Múltiples

Puede separar la pantalla en múltiples ventanas para usar dos aplicaciones al mismo tiempo.

Mientras está utilizando una aplicación, toque y mantenga presionado  desde las teclas de inicio, luego seleccione una aplicación de la lista de aplicaciones utilizadas recientemente.


- Puede usar dos aplicaciones que se muestren en la pantalla de inicio al mismo tiempo.
- Para desactivar la función de ventanas múltiples, toque y mantenga presionado 




- Puede usar esta función en una aplicación compatible con la función ventanas múltiples.
- La función de ventanas múltiples no es compatible con algunas aplicaciones, como aquellas que fueron descargadas.

## Pantalla de aplicaciones recientes



La pantalla de aplicaciones recientes permite obtener una vista previa de las aplicaciones utilizadas recientemente.

Para ver la lista de las aplicaciones utilizadas recientemente, toque  en la Pantalla de inicio y luego toque la aplicación que se muestra.

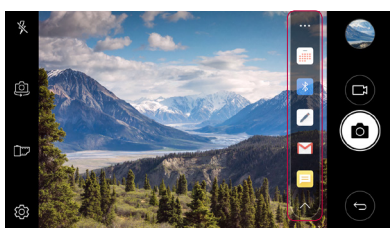
- Toque y mantenga presionada una aplicación y arrástrela a la parte superior de la pantalla para iniciar la aplicación con la función de ventanas múltiples. También puede tocar  en la parte superior de cada aplicación.

# Compartir rápido

Puede compartir una fotografía o un video en la aplicación que quiera inmediatamente después de tomar la fotografía o grabar el video.

- 1 Toque  > , luego tome una foto o grabe un video.
- 2 Toque el ícono de la aplicación que aparece en la pantalla para compartirla usando esa aplicación.

También puede deslizar el ícono hacia la dirección opuesta para ver qué otras aplicaciones puede utilizar para compartir sus fotos y videos.



- La aplicación que muestra el ícono de Compartir rápido puede variar según el tipo y la frecuencia de acceso de las aplicaciones instaladas en el dispositivo.



02

## **Funciones básicas**

# Accesorios y componentes del producto

Su dispositivo incluye los siguientes elementos.

- Dispositivo
- Batería
- Auricular estéreo
- Cable USB
- Cargador
- Adaptador de carga
- Guía de inicio rápido

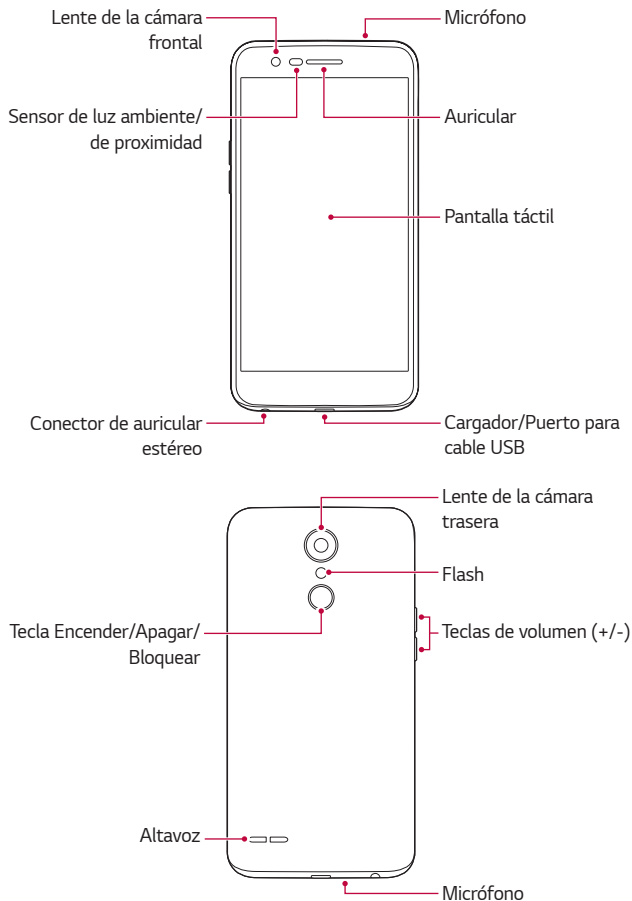


- Los elementos descritos anteriormente pueden ser opcionales.
- Los elementos suministrados, junto con el dispositivo y cualquier accesorio disponible, pueden variar en función de la región, del país o el proveedor de servicios.
- Siempre utilice accesorios originales LG Electronics. Usar accesorios de otros fabricantes puede afectar el rendimiento de las llamadas del dispositivo u ocasionar fallas en el funcionamiento. Es posible que esto no tenga cobertura del servicio de reparaciones de LG.



- Si falta alguno de estos elementos básicos, comuníquese con el distribuidor donde compró el dispositivo.
- Para adquirir elementos básicos adicionales, comuníquese con un Centro de Atención al Cliente de LG.
- Para adquirir elementos opcionales, comuníquese con un Centro de Atención al Cliente de LG y consulte por distribuidores disponibles.
- Algunos de los elementos que se encuentran en la caja del producto están sujetos a cambio sin aviso.
- La imagen y las especificaciones de su dispositivo están sujetas a cambios sin previo aviso.
- Las especificaciones del dispositivo pueden variar según la región, el país o el proveedor de servicios. Para comprar baterías adicionales o elementos opcionales compatibles, comuníquese con un Centro de Atención al Cliente de LG para recibir ayuda.
- Asegúrese de utilizar accesorios originales proporcionados por LG Electronics. El uso de accesorios de terceros puede dañar el dispositivo u ocasionar fallas en el funcionamiento.

# Descripción general del dispositivo



- Sensor de luz ambiente/de proximidad
  - Sensor de proximidad: Durante una llamada, el sensor de proximidad apaga la pantalla y desactiva la funcionalidad táctil cuando el dispositivo está cerca del cuerpo humano. Vuelve a encender la pantalla y habilita la funcionalidad táctil cuando el dispositivo está afuera de un rango específico.
  - Sensor de luz ambiente: El sensor de luz ambiente analiza la intensidad de la luz ambiente cuando está activado el modo de control de brillo automático.
- Teclas de volumen
  - Ajuste el volumen para tonos de llamadas, llamadas o notificaciones.
  - Mientras utiliza la cámara, presione suavemente una tecla de volumen para tomar una fotografía. Para tomar fotografías de manera continua, mantenga presionada la tecla de volumen.
  - Presione la tecla para bajar el volumen (-) dos veces para abrir la aplicación **Cámara** cuando la pantalla esté bloqueada o apagada. En las mismas condiciones, presione la tecla para subir el volumen (+) dos veces para abrir **Capture+**.
  - Durante la reproducción de un archivo multimedia, controlan el volumen del audio o video.



- Ambas teclas de volumen permiten tanto subir como bajar el volumen, si se las mantiene presionadas para lograr un segundo toque sobre la misma tecla.

- Tecla Encender/Apagar/Bloquear
  - Presione la tecla brevemente cuando desee encender o apagar la pantalla.
  - Mantenga presionada la tecla cuando desee seleccionar una opción de control de encendido.



- Según las especificaciones del dispositivo, es posible que no se pueda acceder a algunas funciones.



- No coloque objetos pesados sobre el equipo ni se siente sobre este. De lo contrario, es posible que dañe la pantalla táctil.
- Los accesorios o la película de protección de la pantalla pueden afectar el funcionamiento del sensor de proximidad.
- Si el dispositivo está húmedo o se lo utiliza en un lugar húmedo, es posible que la pantalla o las teclas de inicio no funcionen correctamente.

# Cómo encender o apagar el dispositivo

## Cómo encender el dispositivo

Cuando el dispositivo esté apagado, mantenga presionada la tecla Encender/ Apagar/Bloquear.



- Cuando se enciende el dispositivo por primera vez, se produce la configuración inicial. El tiempo de encendido inicial del dispositivo puede ser más prolongado que lo habitual.

## Cómo apagar el dispositivo

Mantenga presionada la tecla Encender/Apagar/Bloquear, luego seleccione **Apagar**.

## Opciones disponibles al mantener presionada la tecla Encender/Apagar/Bloquear

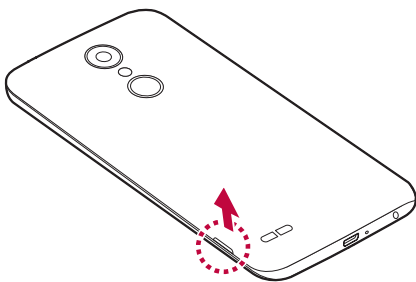
Mantenga presionada la tecla Encender/Apagar/Bloquear y luego seleccione una opción.

- **Apagar:** Apaga el dispositivo.
- **Reiniciar:** Reinicia el dispositivo.
- **Encender Modo avión:** Bloquea las funciones relacionadas con la telecomunicación, incluidos llamadas, mensajes y datos móviles. Otras funciones permanecen disponibles.

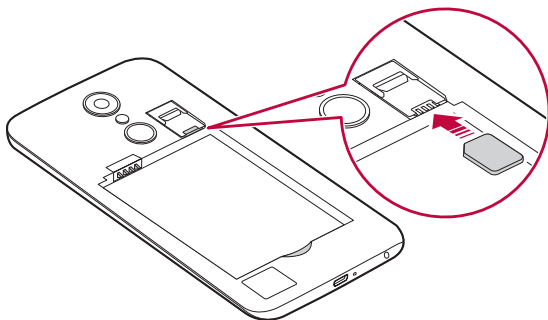
# Instalación de la tarjeta SIM y la batería

Inserte la tarjeta SIM que le ha proporcionado el proveedor de servicios del dispositivo y la batería incluida.

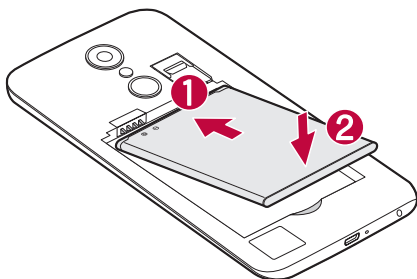
- 1 Para retirar la tapa posterior, sostenga el dispositivo firmemente en una mano. Con la otra mano, retire la tapa posterior con el pulgar como se muestra en la imagen.



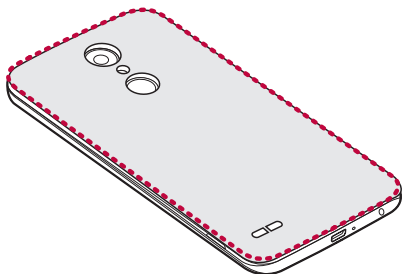
- 2 Deslice la tarjeta SIM en la ranura para tarjeta SIM como se muestra en la imagen. Asegúrese de que el área de contacto dorada de la tarjeta quede hacia abajo.



### 3 Inserte la batería.



### 4 Para volver a colocar la tapa en el dispositivo, alinee la tapa posterior con el compartimiento de la batería y presiónela hasta que encaje en su sitio.



- Este dispositivo es compatible con las tarjetas nano-SIM.
- Para un funcionamiento sin inconvenientes, se recomienda usar el teléfono con el tipo de tarjeta SIM correcto. Siempre utilice una tarjeta SIM original proporcionada por la operadora.

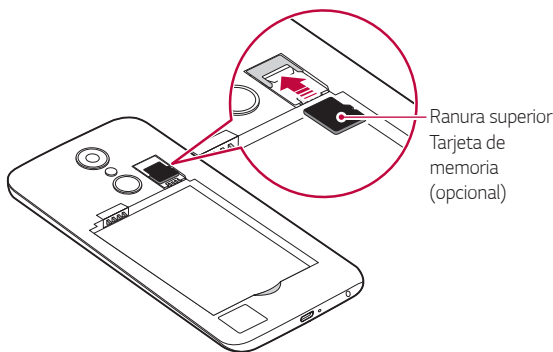
## Precauciones para el uso de la tarjeta SIM

- No pierda la tarjeta SIM. LG no se hace responsable de los daños ni demás problemas causados por la pérdida o transferencia de una tarjeta SIM.
- Tenga cuidado de no dañar la tarjeta SIM cuando la inserta o la retira.

# Cómo insertar la tarjeta de memoria

Algunas tarjetas de memoria pueden no ser compatibles con su dispositivo según el fabricante y el tipo de tarjeta de memoria.

- 1 Retire la tapa posterior.
- 2 Inserte una tarjeta de memoria con los contactos dorados orientados hacia abajo.



- 3 Vuelva a colocar la tapa posterior.



- Algunas tarjetas de memoria pueden no ser totalmente compatibles con el dispositivo. Si utiliza una tarjeta que no es compatible, puede dañar el dispositivo o la tarjeta de memoria, o corromper los datos guardados.



- Escribir o borrar datos con frecuencia puede reducir la vida útil de la tarjeta de memoria.

# Cómo retirar la tarjeta de memoria

Por seguridad, desactive la tarjeta de memoria antes de retirarla.

- 1 Toque **○** > **Ajustes** > **General** > **Almacenamiento** > **△**.
- 2 Remueva la tapa trasera y retire la tarjeta de memoria.

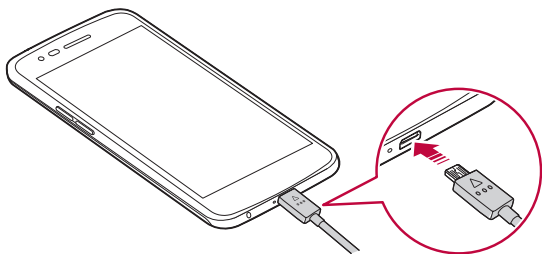


- Mientras el dispositivo está accediendo o transfiriendo datos a la tarjeta de memoria, no la remueva. Esto puede causar la pérdida o corrupción de datos, o puede dañar la tarjeta de memoria o el dispositivo. LG no se hace responsable de las pérdidas como consecuencia del uso indebido y excesivo de las tarjetas de memoria, incluida la pérdida de datos.

# Cómo cargar la batería

Antes de utilizar el dispositivo, debe cargar completamente la batería.

Conecte un extremo del cable de carga al cargador, inserte el otro extremo del cable en el puerto del cable y, luego, enchufe el cargador en un tomacorriente.



- Asegúrese de utilizar el cable USB suministrado con el dispositivo.
- Asegúrese de utilizar un cargador, una batería y un cable de cargador aprobados por LG. Si carga la batería con un cargador de un tercero, esta puede explotar o producir daños en el dispositivo.
- Si utiliza el dispositivo mientras se está cargando, se puede producir una descarga eléctrica. Para usar el dispositivo, deje de cargarlo.



- Retire el cargador del tomacorriente una vez que el dispositivo esté completamente cargado. Esto evita el consumo innecesario de energía.
- Otra manera de cargar la batería consiste en conectar un cable USB entre el dispositivo y una computadora de escritorio o portátil. Esto puede tardar más tiempo que cambiar la batería de la manera tradicional.
- No cargue la batería con un hub USB que no tenga la capacidad de mantener el voltaje indicado. Es posible que la carga falle o se detenga accidentalmente.

## Precauciones para el uso del dispositivo

- Cuando reemplace la batería, extreme los cuidados para asegurarse de que no ingresen sustancias extrañas o agua en el dispositivo.
- Asegúrese de que la parte interior del dispositivo no entre en contacto con un objeto metálico ni con agua.
- Asegúrese de utilizar el cable USB suministrado; no utilice cables USB ni cargadores de terceros con su dispositivo. La garantía limitada de LG no cubre el uso de accesorios de terceros.
- No seguir las instrucciones de esta guía y el uso indebido pueden causar daños en el dispositivo.

## Cómo utilizar la batería de manera eficiente

La vida útil de la batería puede disminuir si tiene muchas aplicaciones y funciones en ejecución al mismo tiempo y de forma continua.

Detenga las operaciones que se ejecutan en segundo plano para aumentar la duración de la batería.

Para minimizar el consumo de batería, siga estos consejos:

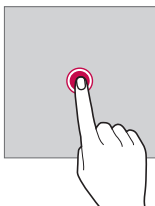
- Apague las funciones Bluetooth® o red Wi-Fi cuando no las utilice.
- Configure el tiempo de espera de la pantalla con el menor tiempo posible.
- Reduzca el brillo de la pantalla.
- Configure el bloqueo de pantalla cuando no utilice el dispositivo.
- Consulte la información del uso de la batería y cierre las aplicaciones descargadas que consuman la batería.

# Pantalla táctil

Puede familiarizarse con los métodos para controlar su dispositivo utilizando los gestos táctiles.

## Tocar

Toque ligeramente con la punta de su dedo para seleccionar o ejecutar una aplicación o función.



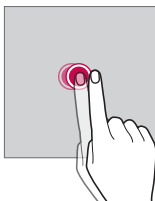
## Tocar y mantener presionado

Toque y mantenga presionado por varios segundos para ejecutar una función oculta.



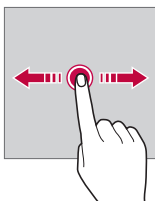
## Tocar dos veces

Toque dos veces para acercar o alejar.



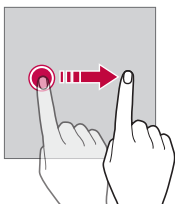
## Arrastrar

Toque un elemento, como una aplicación o un widget, y luego mueva el dedo hacia otra ubicación con un movimiento controlado. Puede utilizar este gesto para mover un elemento.



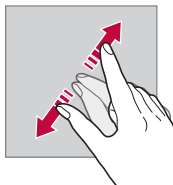
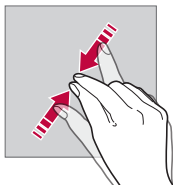
## Deslizar

Toque la pantalla con el dedo y muévelo rápidamente sin detenerse. Puede utilizar este gesto para desplazarse a través de una lista, una página web, fotografías y pantallas, entre otros.



## Unir y separar los dedos

Una dos dedos deslizándolos para alejar la imagen, por ejemplo, de una fotografía o de un mapa. Para acercarla, separe sus dedos deslizándolos.




- No exponga la pantalla táctil a golpes físicos excesivos. Puede dañar el sensor táctil.



- La pantalla táctil puede fallar si utiliza el equipo cerca de un material magnético, metálico o conductor.
- Si utiliza el dispositivo bajo luces brillantes, como la luz solar directa, es posible que la pantalla no sea visible, esto dependerá de su ubicación. Utilice el dispositivo en un lugar con sombra, o un lugar con luz ambiente que no sea demasiado brillante, sino lo suficiente como para leer un libro.
- No presione la pantalla con excesiva fuerza.
- Toque suavemente con la punta del dedo la opción que desee.
- Es posible que el control táctil no funcione correctamente si lo toca con guantes o con la punta de la uña.
- Es posible que el control táctil no funcione correctamente si la pantalla está húmeda.
- Es posible que la pantalla táctil no funcione correctamente si el dispositivo tiene una película o un accesorio de protección de pantalla adherido que haya sido comprado en una tienda virtual de aplicaciones o sin conexión común.

# Pantalla de inicio

## Descripción general de la pantalla de inicio

La pantalla de inicio es el punto de partida para acceder a diversas funciones y aplicaciones de su dispositivo. Toque  en cualquier pantalla para ir directamente a la pantalla de inicio.

Puede gestionar todas las aplicaciones y widgets desde la pantalla de inicio. Deslice la pantalla hacia la izquierda o la derecha para ver en solo un vistazo todas las aplicaciones instaladas.

Para buscar una aplicación, use la función de búsqueda de Google.

## Distribución de la pantalla de inicio

Puede ver todas las aplicaciones y organizar los widgets y las carpetas en la pantalla de inicio.



- La pantalla de inicio puede variar, según el proveedor de servicios o la versión del software.

- **Barra de estado:** Vea los íconos de estado, la hora y el porcentaje de batería.

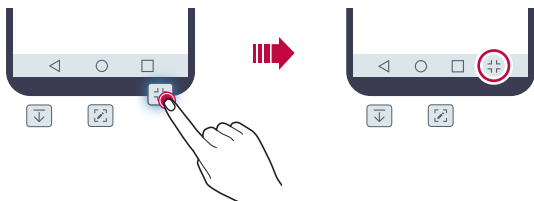
- **Widget del clima:** Permite ver la información del clima y la hora de un área específica.
- **Widget de búsqueda de Google:** Permite realizar una búsqueda en Google ingresando palabras claves de forma oral o escrita.
- **Carpeta:** Cree carpetas para agrupar las aplicaciones según sus preferencias.
- **Indicador de pantalla:** Permite ver la cantidad total de espacios en la pantalla de inicio. Toque el ícono de la página deseada para acceder a la página que seleccionó. El ícono que indica la pantalla actual se resaltará.
- **Área de teclas rápidas:** Fije las aplicaciones principales en la parte inferior de la pantalla para poder acceder a ellas desde cualquier espacio de la pantalla de inicio.
- **Teclas de inicio**
  - ◀: Vuelva a la pantalla anterior. Cierre el teclado o las ventanas emergentes.
  - ○: Toque para ir a la pantalla de inicio. Tóquela y manténgala presionada para iniciar la búsqueda en Google.
  - □: Toque para ver una lista de aplicaciones utilizadas recientemente o ejecutar una aplicación de la lista. Para borrar todas las aplicaciones utilizadas recientemente, toque **BORRAR TODO**. Para utilizar dos aplicaciones al mismo tiempo con la función Ventanas Múltiples, toque y mantenga presionado el ícono mientras usa una aplicación.

## Cómo editar las teclas de inicio

Puede reorganizar las teclas de inicio o agregarles funciones que utiliza frecuentemente.













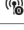

Toque ○ > **Ajustes** > **Pantalla** > **Teclas de inicio** > **Combinación de teclas** y personalice los ajustes.

- Se proporcionan varias funciones, incluidas QSlide, el panel de Notificación y Capture+. Se pueden agregar un máximo de cinco elementos.



## Íconos de estado

Cuando hay una notificación de un mensaje sin leer, un evento del calendario o una alarma, la barra de estado muestra el ícono de notificación correspondiente. Verifique el estado de su dispositivo mirando los íconos de notificación que se muestran en la barra de estado.

	Sin señal
	Se están transmitiendo datos por la red.
	La alarma está configurada
	El modo de vibración está activado
	El Bluetooth está activado
	Conectado a una computadora a través de USB
	Batería completamente cargada
	El modo avión está activado
	Llamadas perdidas
	La red Wi-Fi está activada
	El modo silencioso está activado
	El GPS está activado
	El punto de acceso Wi-Fi está activado
	No hay tarjeta SIM

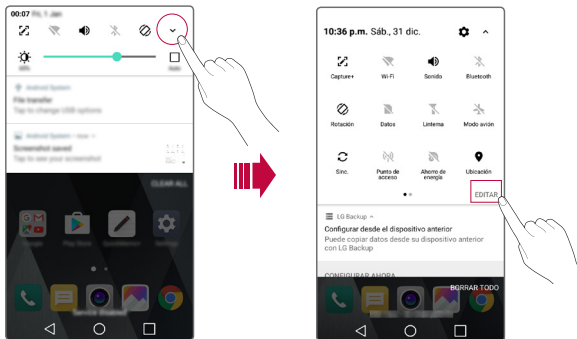


- Según el estado del dispositivo, algunos de estos íconos pueden tener una apariencia diferente o no estar presentes en absoluto. Consulte los íconos según el entorno puntual en el que está usando el equipo.
- Los íconos que se muestran pueden variar, según la región, el país o el proveedor de servicio.

## Panel de notificaciones

Puede abrir el panel de notificaciones arrastrando la barra de estado hacia abajo.

- Para abrir la lista de ajustes rápidos, arrastre el panel de notificaciones hacia abajo o toque  $\nabla$ .
- Para reorganizar, agregar o eliminar íconos, toque **EDITAR**.
- Si toca y mantiene presionado el ícono, aparece la pantalla de ajustes para la función correspondiente.



## Cómo cambiar la orientación de la pantalla

Puede ajustar la orientación de la pantalla para que cambie automáticamente según la orientación física del dispositivo.


En el panel de notificaciones, toque **Rotación** desde la lista de ajustes rápidos.

O bien, toque  > **Ajustes** > **Pantalla** y active **Pantalla giratoria**.



## Cómo editar la pantalla de inicio

En la pantalla de inicio, toque y mantenga presionado un espacio en blanco y luego seleccione la acción que desee de las que se indican a continuación.

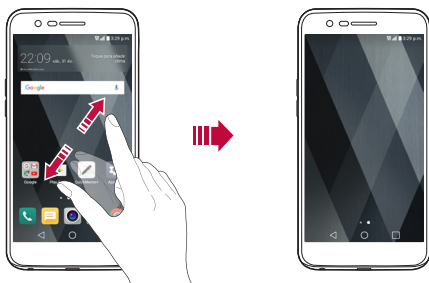
- Para reorganizar los espacios de la pantalla de inicio, mantenga presionado un espacio, luego arrástrelo hacia otra ubicación.
- Para agregar un widget a la pantalla de inicio, toque y mantenga presionado en un área vacía de la pantalla de inicio, luego seleccione **Widgets**.
- Para cambiar un tema, toque y mantenga presionado en un área vacía de la pantalla de inicio, luego seleccione **Tema**.
- Para configurar los ajustes de la pantalla de inicio, toque y mantenga presionado en un área vacía de la pantalla de inicio, luego seleccione **Ajustes de la Pantalla de inicio**. Consulte *Ajustes de la Pantalla de inicio* para obtener más información.
- Para ver o reinstalar las aplicaciones desinstaladas, toque y mantenga presionada un área vacía de la pantalla de inicio. A continuación, seleccione **Aplicaciones desinstaladas**. Consulte la sección *Aplicaciones desinstaladas* para obtener más información.
- Toque  > **Ajustes** > **Pantalla** > **Tema**, luego seleccione un tema para aplicar al dispositivo.

## Cómo ver el tema de fondo

Puede ver solo la imagen de fondo ocultando las aplicaciones y los widgets en la pantalla de inicio.

Separe dos dedos deslizándolos sobre la pantalla de inicio.

- Para volver a la pantalla original, que muestra aplicaciones y widgets, junte dos dedos deslizándolos en la pantalla de inicio o toque ◀



## Cómo mover aplicaciones en la pantalla de inicio

En la pantalla de inicio, mantenga presionada una aplicación, luego arrástrela hacia otra ubicación.

- Para mantener las aplicaciones que utiliza con frecuencia en la parte inferior de la pantalla de inicio, toque y mantenga presionada una aplicación y, luego, arrástrela hacia el área de teclas rápidas en la parte inferior.
- Para remover un ícono del área de teclas rápidas, arrástrelo hacia la pantalla de inicio.

# Cómo utilizar carpetas desde la pantalla de inicio

## Cómo crear carpetas

En la pantalla de inicio, mantenga presionada una aplicación, luego arrástrela hacia otra aplicación.

- Se crea una nueva carpeta en la que se agregan las aplicaciones.

## Cómo editar carpetas

En la pantalla de inicio, toque una carpeta y realice una de las siguientes acciones.

- Para editar el color y el nombre de la carpeta, toque el nombre de la carpeta.
- Para agregar aplicaciones, toque y mantenga presionada una aplicación, luego arrástrela para llevarla a la carpeta y suéltela.
- Para eliminar una aplicación de una carpeta, toque y mantenga presionada la aplicación y arrástrela hacia afuera de la carpeta. Si la aplicación que se ha eliminado es la única que existía en la carpeta, esta se eliminará automáticamente.
- También puede agregar o eliminar aplicaciones luego de tocar **+** en la carpeta.

## Ajustes de la Pantalla de inicio

Puede personalizar los ajustes de la pantalla de inicio.

1 Toque **○** > **Ajustes** > **Pantalla** > **Pantalla principal**.

2 Personalice los siguientes ajustes:

- **Seleccionar Inicio:** Seleccione un modo de pantalla de inicio.
- **Fondo de pantalla:** Permite cambiar el fondo de pantalla de la pantalla de inicio.
- **Efectos de la pantalla:** Seleccione un efecto para aplicar cuando se cambia el espacio de la pantalla de inicio.
- **Ordenar aplicaciones por:** Establezca el orden de las aplicaciones en la pantalla de inicio.
- **Cuadrícula:** Cambie el modo de disposición de las aplicaciones para la pantalla de inicio.
- **Ocultar aplicaciones:** Permite seleccionar las aplicaciones que quiere ocultar de la pantalla de inicio.

# Bloqueo de pantalla

## Descripción general del bloqueo de pantalla

La pantalla de su dispositivo se apaga y bloquea si presiona la tecla Encender/Apagar/Bloquear. Esto también sucede después de que el dispositivo permanece inactivo durante un período de tiempo específico.

Si presiona la tecla Encender/Apagar/Bloquear cuando no se ha configurado el bloqueo de pantalla, aparece la pantalla de inicio inmediatamente.


Para garantizar la seguridad y prevenir accesos indeseados a su dispositivo, configure el bloqueo de pantalla.



- El bloqueo de pantalla evita entradas táctiles innecesarias en la pantalla del dispositivo y reduce el consumo de batería. Se recomienda activar el bloqueo de pantalla mientras no utilice el dispositivo.

## Cómo configurar los ajustes del bloqueo de pantalla

Hay diversas opciones disponibles para configurar los ajustes del bloqueo de pantalla.

- 1 Toque  > **Ajustes** > **Pantalla** > **Bloqueo de pantalla** > **Seleccionar bloqueo de pantalla** y luego seleccione el método que prefiera.
- 2 Personalice los siguientes ajustes:
  - **Ninguno**: Desactive la función de bloqueo de pantalla.
  - **Deslizar**: Deslice la pantalla para desbloquearla.
  - **Knock Code**: Toque los espacios en la pantalla siguiendo un patrón para desbloquear la pantalla.
  - **Patrón**: Dibuje un patrón para desbloquear la pantalla.
  - **PIN**: Ingrese una contraseña numérica para desbloquear la pantalla.
  - **Contraseña**: Ingrese una contraseña alfanumérica para desbloquear la pantalla.



- Si intenta desbloquear el dispositivo 5 veces de forma incorrecta, la pantalla se bloqueará durante 30 segundos.

## Ajustes de inicio seguro

Cuando selecciona Knock Code, el Patrón, el PIN o la Contraseña como el método de bloqueo de pantalla, puede configurar el dispositivo para que se bloquee siempre que lo encienda con el fin de proteger los datos.

- Hasta que desbloquee el dispositivo, no puede usar todas las funciones, a excepción de la llamada de emergencia.
- Si olvidó la contraseña de descriptación, no puede restaurar los datos encriptados ni la información personal.

## Ajustes de la pantalla de bloqueo

Puede personalizar los siguientes ajustes de bloqueo de pantalla.

1 Toque  > **Ajustes > Pantalla > Bloqueo de pantalla.**

2 Personalice los siguientes ajustes:

- **Seleccionar bloqueo de pantalla:** Seleccione un método de bloqueo de pantalla.
- **Smart Lock:** Seleccione los elementos de seguridad de manera que si uno de ellos aparece, el dispositivo se desbloquea automáticamente.
- **Fondo de pantalla:** Permite cambiar el fondo de pantalla de la pantalla de bloqueo.
- **Reloj:** Permite seleccionar el tipo de visualización del reloj que aparecerá en pantalla de bloqueo.
- **Atajos:** Permite agregar el acceso directo de una aplicación y acceder directamente a ella desde la pantalla de bloqueo arrastrando el acceso directo de la aplicación sobre la pantalla.
- **Contacto p/ teléfono perdido:** Visualice la información del contacto de emergencia en la pantalla de bloqueo.
- **Temporizador de bloqueo:** Configure el tiempo de inactividad. Pasado este tiempo, el dispositivo se bloquea automáticamente.
- **La tecla Encender/Apagar/Bloquear bloquea inmediatamente:** Bloquee la pantalla instantáneamente cuando presione la Tecla Encender/Apagar/Bloquear.



- Según el método de bloqueo de pantalla seleccionado, los elementos de configuración disponibles pueden variar.

## KnockON

Puede encender o apagar la pantalla tocando dos veces.



- Esta opción está disponible solo en la pantalla de inicio proporcionada por LG. Es posible que no funcione correctamente en un navegador personalizado o en la pantalla de inicio instalada por el usuario.
- Toque la pantalla con los dedos. No use las uñas.
- Para utilizar la función KnockON, asegúrese de que los sensores de proximidad/luz no estén bloqueados por una etiqueta adhesiva o cualquier otra sustancia extraña.

## Cómo encender la pantalla

Toque dos veces al medio de la pantalla.

- Tocar la parte inferior o superior de la pantalla puede reducir el porcentaje de reconocimiento.

## Cómo apagar la pantalla

Toque dos veces un espacio vacío en la pantalla de inicio.

O bien, toque dos veces sobre un espacio vacío en la barra de estado.


## Knock Code

Puede desbloquear la pantalla creando su propio Knock Code. Cuando la pantalla está apagada, puede acceder directamente a la pantalla de inicio tocándola en una secuencia determinada.



- Puede utilizar su Knock Code, junto con la función KnockON.
- Asegúrese de tocar la pantalla con los dedos.

## Cómo crear un Knock Code

- 1 Toque  > **Ajustes** > **Pantalla** > **Bloqueo de pantalla** > **Seleccionar bloqueo de pantalla** > **Knock Code**.
- 2 Toque los cuadrados en un patrón que elija para crear un Knock Code y toque **SIG.**
- 3 Ingrese nuevamente el Knock Code creado para verificarlo y, luego, toque **CONFIRMAR**.

## Cómo desbloquear la pantalla con un Knock Code


Desbloquee la pantalla ingresando el Knock Code que creó.

Ingrese su Knock Code en la pantalla táctil cuando la pantalla está apagada.

- También es posible ingresar un Knock Code cuando la pantalla de bloqueo está encendida.

# Encriptación de la tarjeta de memoria

Puede encriptar y proteger los datos guardados en la tarjeta de memoria. No se puede acceder a los datos encriptados en la tarjeta de memoria desde otro dispositivo.

- 1 Toque  > **Ajustes** > **General** > **Seguridad** > **Encriptar la tarjeta MicroSD**.
- 2 Lea la descripción general sobre la encriptación de la tarjeta de memoria que aparece en pantalla y luego toque **CONTINUAR** para continuar.
- 3 Seleccione una opción y toque **ENCRYPTAR**.
  - **Encriptación de nuevo archivo:** Encripte solamente los datos que están guardados en la tarjeta de memoria después de la encriptación.
  - **Encriptación completa:** Encripte todos los datos guardados actualmente en la tarjeta de memoria.
  - **Excluir archivos multimedia:** Encripte todos los archivos, excepto los archivos multimedia, como música, fotos y videos.



- Para encriptar la tarjeta de memoria, asegúrese de que el bloqueo de pantalla esté configurado con un PIN o una Contraseña.
- Una vez que se inicia el proceso de encriptación de la tarjeta de memoria, algunas funciones no estarán disponibles.
- Si se apaga el dispositivo mientras el proceso está en curso, la encriptación fallará y se pueden dañar algunos datos. Por lo tanto, debe asegurarse de que el nivel de la batería sea suficiente antes de iniciar la encriptación.
- Se puede acceder a los archivos encriptados solo desde el dispositivo en el que fueron encriptados.
- La tarjeta de memoria encriptada no se puede usar en otro dispositivo LG. Para usar la tarjeta de memoria encriptada en otro dispositivo móvil, formatee la tarjeta.
- Puede activar la encriptación de la tarjeta de memoria aun cuando no haya una tarjeta de memoria instalada en su dispositivo. Cualquier tarjeta de memoria que se instale después de la encriptación se encriptará automáticamente.

## Cómo hacer capturas de pantalla

Puede tomar capturas de pantalla de la pantalla actual que está viendo.

### A través de un acceso directo

Toque y mantenga presionada la tecla Encender/Apagar/Bloquear y la tecla para bajar el volumen (-) simultáneamente durante al menos dos segundos.

- Puede ver las capturas de pantalla desde la carpeta **Screenshots** en **Galería**.

### A través de Capture+

En la pantalla donde desea hacer una captura de pantalla, arrastre la barra de estado hacia abajo y toque (📷).



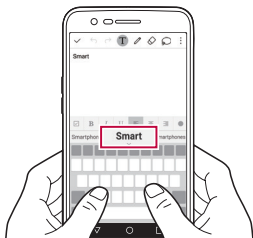
- Cuando la pantalla está apagada o bloqueada, puede acceder a **Capture+** presionando la tecla para subir el volumen (+) dos veces. Para usar esta función, toque **○ > Ajustes > General**, y active **Tecla de acceso directo**.
- Consulte *Cómo escribir notas en una captura de pantalla* para obtener más información.

# Ingreso de un texto

## Cómo utilizar el teclado inteligente

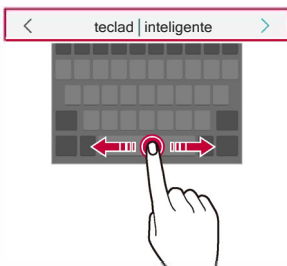
Puede utilizar el teclado inteligente para ingresar y editar un texto.

Con el teclado inteligente puede ver el texto mientras escribe sin tomarse el trabajo de alternar entre la pantalla y un teclado convencional. Esto le permite encontrar y corregir errores fácilmente mientras escribe.



## Cómo mover el cursor

Con el teclado inteligente, puede mover el cursor a la posición exacta que desea. Mientras escribe, toque y mantenga presionada la barra de espacio y luego arrástrela hacia la izquierda o la derecha.



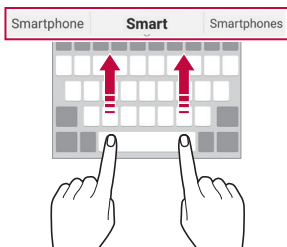
- Esta opción está disponible solo en los teclados QWERTY.

## Sugerencia de palabras

El teclado inteligente analiza automáticamente los patrones de uso para sugerir palabras utilizadas frecuentemente mientras escribe. Mientras más utilice el dispositivo, más precisas serán las sugerencias.


Escriba un texto; luego, toque una palabra sugerida o arrastre suavemente el lado izquierdo o derecho de la barra espaciadora hacia arriba.

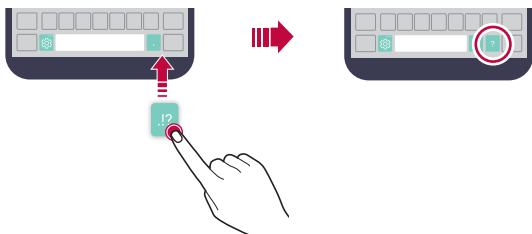
- La palabra seleccionada se ingresará automáticamente. No necesita escribir manualmente cada letra de la palabra.



## Cómo modificar la distribución del teclado QWERTY

Puede agregar, borrar o reorganizar las teclas en la fila inferior del teclado.

- 1 Toque **O** > **Ajustes** > **General** > **Idioma y teclado** > **Teclado LG** > **Diseño y altura del teclado** > **Diseño QWERTY**.  
También puede tocar  en el teclado y toque **Diseño y altura del teclado** > **Diseño QWERTY**.
- 2 Toque una tecla de la fila inferior, luego arrástrela hacia otra ubicación.






- Esta opción está disponible en los teclados QWERTY, QWERTZ y AZERTY.
- Es posible que esta función no admita algunos idiomas.

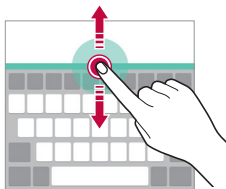
## Cómo personalizar la altura del teclado

Puede personalizar la altura del teclado para lograr mayor comodidad al escribir.

- 1 Toque **O** > **Ajustes** > **General** > **Idioma y teclado** > **Teclado LG** > **Diseño y altura del teclado** > **Altura del teclado**.

O bien, toque  en el teclado y toque **Diseño y altura del teclado** > **Altura del teclado**.

- 2 Ajuste la altura del teclado.



## Cómo seleccionar el modo de teclado horizontal

Tiene diferentes opciones para seleccionar el modo de teclado horizontal.


- 1 Toque **O** > **Ajustes** > **General** > **Idioma y teclado** > **Teclado LG** > **Diseño y altura del teclado** > **Tipo de teclado en modo paisaje**.

O bien, toque  en el teclado y toque **Diseño y altura del teclado** > **Tipo de teclado en modo paisaje**.

- 2 Seleccione un modo de teclado.

## Cómo dividir el teclado

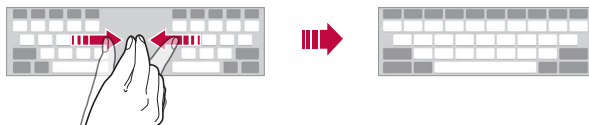
Puede dividir el teclado en dos y colocar cada una de las partes a los costados de la pantalla cuando la pantalla está en modo horizontal.

Toque  > **Ajustes** > **General** > **Idioma y teclado** > **Teclado LG** > **Diseño y altura del teclado** > **Teclado dividido**.

O bien, toque  en el teclado y toque **Diseño y altura del teclado** > **Teclado dividido**.




- Gire el dispositivo a modo horizontal para dividir el teclado en ambos lados. Para dividir o unir el teclado, junte o separe sus dedos en el teclado.



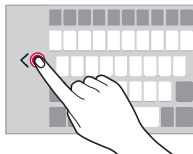
## Modo de operación con una mano

Puede mover el teclado hacia un costado de la pantalla para poder usarlo con una mano.

- 1 Toque  > **Ajustes** > **General** > **Idioma y teclado** > **Teclado LG** > **Diseño y altura del teclado** > **Operación de una mano**.

O bien, toque  en el teclado y toque **Diseño y altura del teclado** > **Operación de una mano**.


- 2 Presione la flecha que aparece junto al teclado para desplazarlo en la dirección que desee.



## Cómo ingresar un texto por voz


En el teclado, toque y mantenga presionado  y luego seleccione .



- Para mejorar el reconocimiento de comando de voz, hable claramente.
- Para ingresar un texto con su voz, asegúrese de que su equipo esté conectado a una red.
- Para seleccionar el idioma para el reconocimiento de voz, toque  > **Idioma** en la pantalla de **Salida de síntesis de voz**.
- Esta función posiblemente no sea compatible o los idiomas admitidos pueden variar según la región, el país o el proveedor de servicio.



## Cómo agregar idiomas al teclado

También puede agregar idiomas adicionales disponibles para la entrada de teclado.

- 1 Toque  > **Ajustes** > **General** > **Idioma y teclado** > **Teclado LG** > **Seleccione los idiomas**.
- 2 Seleccione los idiomas que quiere tener disponible.

## Copiar y pegar

Puede cortar o copiar un texto de una aplicación y luego pegarlo en la misma aplicación. O bien, puede ejecutar otras aplicaciones y pegar el texto en ellas.





- 1 Toque y mantenga presionada el área alrededor del texto que desea copiar o cortar.
- 2 Arrastre  /  para especificar el área que desea copiar o pegar (el color de los íconos para arrastrar puede cambiar dependiendo de la aplicación).
- 3 Seleccione **CORTAR** o **COPIAR**.
  - El texto cortado o copiado se agrega automáticamente al portapapeles.
- 4 Toque y mantenga presionada la ventana de entrada de texto, luego seleccione **PEGAR**.



- Si no hay elementos copiados o cortados, la opción **PEGAR** no aparecerá.

## Últimas copias

Si copia o corta una imagen o texto, estos se guardan automáticamente en el portapapeles y se pueden pegar en cualquier lugar y en cualquier momento.



- 1 En el teclado, toque y mantenga presionado  y seleccione .  
O bien, toque y mantenga presionada la ventana de entrada de texto, luego seleccione **Últimas copias**.
- 2 Seleccione y pegue un elemento desde el portapapeles.
  - En el portapapeles se puede guardar un máximo de 20 elementos.
  - Toque  para bloquear los elementos guardados y evitar que sean borrados, incluso cuando se haya superado la cantidad máxima. Se puede bloquear un máximo de diez elementos. Para borrar los elementos bloqueados, primero debe desbloquearlos.
  - Para borrar los elementos guardados en el portapapeles, toque  > Seleccione los elementos > **Listo**.



- Es posible que algunas aplicaciones descargadas no admitan la función de portapapeles.

## No molestar

Puede limitar o silenciar las notificaciones para evitar interrupciones durante un período de tiempo específico.

- 1 Toque  > **Ajustes** > **Sonido y Notificación** > **No molestar** y luego arrastre  para activarlo.
- 2 Toque **Sonidos y vibraciones** y seleccione el modo que desee:
  - **Solo prioridad**: Reciba notificaciones de sonido y vibración para las aplicaciones seleccionadas. Aun cuando **Solo prioridad** esté activado, sonarán las alarmas.
  - **Silencio total**: Desactive el sonido y la vibración.



03

## **Aplicaciones útiles**

# Cómo instalar y desinstalar aplicaciones

## Cómo instalar aplicaciones

Acceda a una tienda de aplicaciones para buscar y descargar aplicaciones.

- Puede utilizar **Play Store** o la tienda de aplicaciones proporcionada por su proveedor de servicios.




- Algunas tiendas de aplicaciones requieren que cree una cuenta e inicie sesión.
- Algunas aplicaciones pueden cobrar cargos.
- Si usa datos móviles, es posible que se le cobre por el uso de datos según su plan de precios.

## Cómo desinstalar aplicaciones

Desinstale las aplicaciones que ya no usa desde su dispositivo.

### Cómo desinstalar aplicaciones desde la pantalla de inicio

En la pantalla de inicio, toque y mantenga presionada la aplicación que desea desinstalar; luego arrástrela hacia **Desinstalar** en la parte superior de la pantalla.

También puede tocar y mantener presionada la aplicación y luego tocar la aplicación o el widget que tienen  para desinstalarlos.

- Usted puede volver a instalar las aplicaciones desinstaladas en las últimas 24 horas sin tener que descargarlas nuevamente. Consulte la sección *Aplicaciones desinstaladas* para obtener más información.

### Cómo desinstalar desde el menú de ajustes

Toque  > **Ajustes** > **General** > **Aplicaciones**, seleccione una aplicación, luego toque **Desinstalar**.

### Cómo desinstalar aplicaciones desde la tienda de aplicaciones

Para desinstalar una aplicación, acceda a la tienda de aplicaciones desde donde descarga las aplicaciones y desinstálela.



- Algunas aplicaciones no pueden ser desinstaladas por los usuarios.

## Instalación y desinstalación de aplicaciones durante la configuración



Cuando enciende el dispositivo por primera vez, puede descargar las aplicaciones recomendadas.

Puede acceder sin necesidad de instalarlas como por ejemplo:

- LG Health, LG Friends Manager y más.

## Aplicaciones desinstaladas

Puede ver las aplicaciones desinstaladas desde la pantalla de inicio. También puede volver a instalar las aplicaciones desinstaladas en las últimas 24 horas.

- 1 Toque  > **Aplicaciones desinstaladas / Aplicaciones recién desinstaladas.**
- 2 Active la función que desee:
  - **Reinstalar:** Vuelva a instalar la aplicación seleccionada.
  -  : Borre las aplicaciones no instaladas en el dispositivo de forma permanente.






- Las aplicaciones desinstaladas se eliminan automáticamente del dispositivo pasadas 24 horas del momento en el que se desinstalaron. Si desea volver a instalar las aplicaciones desinstaladas, tendrá que descargarlas nuevamente de la tienda virtual de aplicaciones de su dispositivo.
- Esta función está activada solo en la pantalla de inicio de manera predeterminada. Si desinstala las aplicaciones mientras utiliza la pantalla Easy-Home u otra interfaz, se eliminan de inmediato y de manera permanente del dispositivo.

# Teléfono

## Llamada de voz

Realice una llamada telefónica usando uno de los métodos disponibles, como ingresar manualmente un número de teléfono, y hacer la llamada desde la lista de contactos o la lista de llamadas recientes.




### Cómo hacer una llamada desde el teclado

- 1 Toque  >  > **Marcar**.
- 2 Elija el método que desee para hacer una llamada:
  - Ingrese un número de teléfono y toque .
  - Toque y mantenga presionado un número de marcación rápida.
  - Busque un contacto tocando la inicial de un nombre de contacto en la lista de contactos, luego toque el ícono de teléfono correspondiente al número del contacto.





- Para ingresar el signo "+" al hacer una llamada internacional, toque y mantenga presionado el número 0.
- Consulte [Cómo agregar contactos](#) para obtener información sobre cómo agregar números de teléfono a la lista de marcación rápida.

### Cómo hacer una llamada desde la lista de contactos

- 1 Toque  >  > **Contactos**.
- 2 Desde la lista de contactos, seleccione un contacto y toque .



## Cómo responder una llamada

Para responder una llamada, arrastre  hacia afuera del círculo en la pantalla de llamadas recibidas.


- Cuando el auricular estéreo está conectado, puede usar el botón del auricular para atender o finalizar las llamadas.
- Para finalizar una llamada con solo presionar la tecla Encender/Apagar/Bloquear toque  > **Ajustes** > **Redes** > **Llamadas** > **Contestar y finalizar llamadas**, luego encienda **Finalizar llamadas con la Tecla Encender/Apagar/Bloquear**.



## Cómo rechazar una llamada

Para rechazar una llamada recibida, arrastre  en la pantalla de llamadas recibidas.

- Para enviar un mensaje de rechazo, arrastre el ícono Rechazar con mensaje  por la pantalla.
- Para agregar o editar un mensaje de rechazo, toque  > **Ajustes > Redes > Llamadas > Bloqueo de llamadas y Rechazar con mensaje > Rechazar con mensaje.**
- Cuando está recibiendo una llamada, presione la tecla para subir el volumen (+), bajar el volumen (-) para silenciar el tono de llamada o la vibración, o para poner la llamada en espera.


## Cómo ver llamadas perdidas

Si hay una llamada perdida, la barra de estado ubicada en la parte superior de la pantalla muestra .

Para ver los detalles de las llamadas perdidas, arrastre la barra de estado hacia abajo. O bien, toque  >  > **Registros.**

## Funciones accesibles durante una llamada

Durante una llamada, puede acceder a una variedad de funciones que aparecen en la pantalla:



- **Contactos:** Ver la lista de contactos durante una llamada.
- **Finalizar:** Finalizar una llamada.
- **Teclado:** Mostrar u ocultar el teclado de marcación.
- **Altavoz:** Encender la función de altavoz.
- **Silencio:** Silenciar su voz para que no la escuche la otra persona con quien está hablando por teléfono.
- **Bluetooth:** Pasar la llamada a un dispositivo con Bluetooth que esté vinculado y conectado.
-  : Permite agregar otra llamada.



- Según la región, país o el proveedor de servicios, los elementos de ajuste disponibles pueden variar.

## Cómo hacer una llamada en conferencia



Puede llamar a otro contacto durante una llamada.



- 1 Durante la llamada, toque  > **Agregar llamada**.
- 2 Ingrese un número de teléfono y toque .
  - Las dos llamadas se muestran en la pantalla al mismo tiempo, y la primera llamada se pone en espera.
- 3 Para pasar a otra llamada, toque otro número en la pantalla.  
Para iniciar una llamada en conferencia, toque **Unir llamadas**.



- Es posible que se le cobren cargos por cada llamada. Para obtener más información, consulte con su proveedor de servicios.

## Cómo ver registros de llamadas

Para ver los registros de las llamadas recientes, toque  >  > **Registros**. Luego, puede usar las siguientes funciones:




- Para ver registros de llamadas detallados, seleccione un contacto. Para hacer una llamada al contacto seleccionado, toque .
- Para borrar todos los registros de llamadas, toque  > **Borrar todo**.



- Es posible que la duración de la llamada que se muestra en la pantalla sea diferente del cargo de la llamada. Para obtener más información, consulte con su proveedor de servicios.

## Cómo configurar opciones de llamadas

Puede configurar diversas opciones de llamadas.

- 1 Toque  >  > **Marcar** o **Registros**.
- 2 Toque  > **Ajustes de Llamada** y luego configure las opciones que se adapten a sus preferencias.






# Mensajes

## Cómo enviar un mensaje

Puede redactar y enviarles mensajes a sus contactos usando la aplicación Mensajes.



- Enviar mensajes al exterior puede generar cargos adicionales. Para obtener más información, consulte con su proveedor de servicios.

- 1 Toque  > .
- 2 Toque .
- 3 Especifique un destinatario y cree un mensaje.
  - Para adjuntar archivos, toque .
  - Para acceder a elementos opcionales del menú, toque .
- 4 Toque **Enviar** para enviar el mensaje.



## Cómo leer un mensaje

Puede ver los mensajes organizados por contacto.

- 1 Toque  > .
- 2 Seleccione un contacto desde la lista de mensajes.

## Cómo seleccionar las configuraciones de mensajes

Puede cambiar las configuraciones de mensajes para adaptarlas a sus preferencias.

- 1 Toque  > .
- 2 Toque  > **Ajustes**.

# Cámara

## Cómo comenzar a usar la cámara

Puede tomar una fotografía o grabar un video para conservar todos sus momentos inolvidables.

Toque ○ > 📷.



- Antes de tomar una fotografía o grabar un video, limpie el lente de la cámara con un paño suave.
- Tenga cuidado de no manchar el lente de la cámara con los dedos u otras sustancias extrañas.
- Si el porcentaje de batería es inferior a 5%, cargue la batería antes de usar la cámara.
- Las imágenes incluidas en esta guía del usuario pueden ser diferentes del dispositivo real.
- Las fotografías y los videos se pueden ver o editar desde la **Galería**. Consulte la sección *Descripción general de la Galería* para obtener más información.

Active o desactive el flash.

Alterne entre la cámara frontal y la trasera.

Permite aplicar un efecto de filtro de película.

Permite cambiar las opciones de la cámara.



Permite seleccionar una aplicación para compartir fotografías y videos.


Abra la galería.

Grabe videos.


Tome fotografías.

Vuelva a la pantalla anterior.






## Cómo tomar una fotografía

- 1 Toque el objetivo para enfocar la cámara.
- 2 Toque  para tomar una fotografía.
  - También puede presionar la tecla para bajar el volumen (-) o subir el volumen (+) para tomar una fotografía.



- Cuando la pantalla está apagada o bloqueada, puede encender la cámara presionando la tecla para bajar el volumen (-) dos veces. Para activar esta función, toque  > **Ajustes** > **General** > **Tecla de acceso directo** y active **Capture+ / Cámara**.

## Cómo grabar un video

- 1 Toque el objetivo para enfocar la cámara.
- 2 Toque 
  - Para tomar una fotografía mientras graba un video, toque .
  - Para pausar la grabación del video, toque . Para reanudar la grabación del video, toque .
- 3 Toque  para finalizar la grabación del video.

## Cómo personalizar las opciones de la cámara

Puede personalizar una variedad de opciones de la cámara para adaptarla a sus preferencias.

Toque  en la pantalla.



- Las opciones disponibles varían según la cámara seleccionada (frontal o trasera) y el modo cámara seleccionado.

<b>Tamaño de la foto</b>	Seleccione los valores de la relación de aspecto y el tamaño para tomar fotografías.
<b>Resolución del video</b>	Seleccione los valores de la resolución y el tamaño para grabar videos.

<b>HDR</b>	Obtenga fotografías o videos en colores vívidos y efectos para compensar las imágenes incluso si fueron tomadas a contraluz. Estas funciones se ofrecen con la tecnología de alto rango dinámico (HDR) que viene con la cámara del dispositivo.
<b>Temporizador</b>	Configure el temporizador para tomar fotos automáticamente después de un período de tiempo específico.
<b>Disparo por voz</b>	Tome fotos con comandos de voz.
<b>Etiquetar ubicación</b>	Guarde la imagen con datos de localización del sistema de posicionamiento global (Global Positioning System, GPS).
<b>Cuadrícula</b>	Visualice las guías disponibles para poder tomar fotografías o grabar videos, elija entre Nivel o Cuadrícula.
<b>Almacenamiento</b>	Puede seleccionar el almacenamiento interno o Micro SD. (Disponible cuando la tarjeta de memoria se encuentra insertada).
<b>Vista simple</b>	Permite ocultar todos los menús de la pantalla de la cámara.


## Opciones adicionales en la cámara frontal

<b>Disparo selfie</b>	<p>Permite personalizar los ajustes del disparo de selfie.</p> <ul style="list-style-type: none"> <li>• Disparo por gestos: Tome una fotografía utilizando la función de disparo por gestos.</li> <li>• Disparo automático: Tomar una foto cuando la cámara detecta una cara.</li> </ul>
<b>Guardar imagen invertida</b>	Permite guardar las imágenes invertidas luego de tomar selfies.

## Disparo múltiple

Puede hacer tomas continuas para crear imágenes en movimiento.



En la pantalla de cámara, mantenga presionado .

- Las fotografías continuas se toman a una gran velocidad mientras se mantiene presionado .



- Se pueden tomar hasta treinta (30) fotografías seguidas.

## Vista simple

Toque  > **Vista simple** para ocultar los menús en la pantalla de cámara. Toque  para mostrarlos.


## Bloqueo de exposición automática/enfoque automático (Automatic Exposure/Automatic Focus, AE/AF)

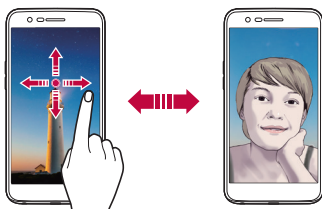
Puede fijar el nivel actual de brillo y la posición de enfoque manteniendo presionada la pantalla mientras está en la cámara. Para desactivar esta función, toque un área vacía de la pantalla.



## Alternar las cámaras

Puede alternar entre las cámaras frontal y trasera según su entorno.

En la pantalla de la cámara, toque  o arrastre la pantalla en cualquier dirección para alternar entre la cámara frontal y la cámara trasera.



- Utilice la cámara frontal para tomar selfies. Consulte [Cómo tomar selfies](#) para obtener más información.

## Cambio entre cámara estándar y de gran angular

Cambie entre las funciones estándar y gran angular de la cámara frontal para tomar fotos o grabar videos de acuerdo con sus preferencias.

- Toque  /  para cambiar entre la cámara estándar o gran angular.

## Acercar y alejar

Puede acercar o alejar el enfoque de la pantalla de la cámara mientras toma una fotografía o graba un video.

- En la pantalla de la cámara, junte o separe dos dedos para acercar o alejar la imagen y luego use la barra deslizante +/- que se muestra allí.



- La función de zoom no estará disponible cuando se use la cámara frontal en el modo selfie.

## Cómo tomar selfies

Puede utilizar la cámara frontal para ver su rostro en la pantalla y tomar selfies.

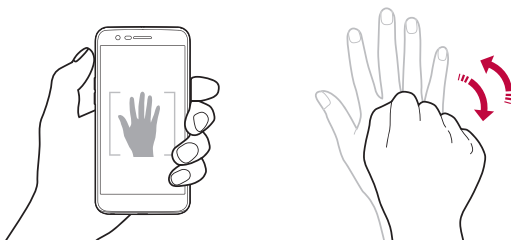
### Disparo por gestos


Puede tomar selfies haciendo gestos.

Muestre la palma de la mano a la cámara frontal y luego cierre el puño.

También puede cerrar la mano y luego abrirla frente a la cámara frontal.

- En tres segundos, se toma una fotografía.




- Para usar esta función, cambie al modo cámara frontal, luego toque  > **Disparo selfie** > **Disparo por gestos**.
- Asegúrese de que su palma y puño estén dentro de la línea de referencia para que la cámara pueda detectarlos.
- Es posible que esta función no se encuentre disponible mientras alguna de las funciones de la cámara estén en uso.

## Disparo automático

Puede utilizar la función de detección de rostros para tomar selfies de manera fácil y práctica. Puede configurar el dispositivo para que, cuando mire la pantalla, la cámara frontal detecte su rostro y tome la selfie automáticamente.


- El marco de guía blanco aparece cuando la cámara frontal detecta la cara. Si el sujeto que aparece dentro del marco de guía deja de moverse, este marco se pone azul y luego la cámara toma la fotografía.



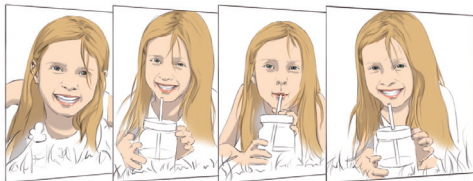
- Toque  > **Disparo selfie** > **Disparo automático** para activar la función del disparo automático.

## Disparo en intervalos


Puede tomar selfies en intervalos.

Mientras usa la cámara frontal, toque y mantenga presionado . Otra alternativa es mostrar la palma de la mano a la cámara, luego cerrar el puño dos veces rápidamente.

- Luego de una demora del temporizador de tres segundos, se toman cuatro fotografías en un intervalo de aproximadamente dos segundos.



## Guardar imagen invertida

Antes de tomar una fotografía o grabar un video con la cámara frontal, toque  >  
**Guardar imagen invertida.** La imagen se invertirá de forma horizontal.



- Al usar la cámara frontal, puede cambiar las opciones de la cámara sobre cómo tomar selfies. Consulte *Cómo personalizar las opciones de la cámara* para obtener más información.

# Galería

## Descripción general de la Galería

Puede ver y administrar fotografías o videos guardados en su dispositivo.

1 Toque  .

- Las fotografías y videos guardados se muestran por carpeta.

2 Toque una carpeta y seleccione un archivo.

- Vea el archivo seleccionado en modo de pantalla completa.
- Mientras mira una fotografía, deslícese hacia la izquierda o la derecha para ver la fotografía anterior o siguiente.
- Mientras mira un video, deslícese hacia la izquierda o la derecha para retroceder o adelantar rápidamente el video.



- Es posible que algunos formatos de archivos no sean compatibles, esto dependerá del software instalado.
- Es posible que no se abran algunos archivos debido a la codificación.
- Los archivos que superan el límite de tamaño pueden generar un error.

## Cómo ver fotografías

Vuelva a la pantalla anterior

Permite agregarla a favoritos o quitarla de allí.



Acceda a opciones adicionales.

Elimine imágenes.

Comparta imágenes.




Encienda la cámara.

Edite imágenes.



- Para mostrar los elementos del menú, toque suavemente la pantalla. Para ocultar los elementos del menú, toque la pantalla nuevamente.

## Cómo editar fotografías

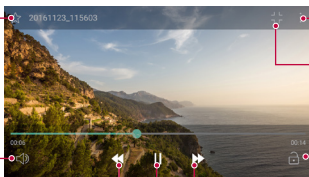
- 1 Mientras mira una fotografía, toque .
- 2 Utilice una variedad de efectos y herramientas para editar la fotografía.
- 3 Toque  para aplicar los cambios.
- 4 Toque **GUARDAR** para guardar los cambios.
  - Los cambios se reemplazan en el archivo original.
  - Para guardar la fotografía editada como otro archivo, toque  > **Guardar una copia**.

## Cómo reproducir un video

Permite agregarlo a favoritos o removerlo de allí.

Ajuste el volumen del sonido.

Rebobine el video.



Acceda a opciones adicionales.

Abra con QSlide.

Bloquee o desbloquee la pantalla.

Avance rápido el video.




Pause o reproduzca el video.



- Para ajustar el volumen del sonido, arrastre el lado derecho de la pantalla de video hacia arriba o hacia abajo.
- Para ajustar el brillo de la pantalla, arrastre el lado izquierdo de la pantalla de video hacia arriba o hacia abajo.

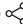
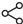
## Cómo borrar archivos

Puede eliminar archivos usando una de las siguientes opciones:

- Toque y mantenga presionado un archivo de la lista, luego toque **Borrar**.
- Toque  de la lista de archivos y borre los archivos deseados.
- Los archivos borrados se mueven automáticamente a la **Papelera** y se pueden restaurar a la Galería dentro de los siete días.
- En la Galería, toque  > **Papelera**. Toque  para borrar los archivos por completo. En este caso, los archivos no se podrán restaurar.

## Cómo compartir archivos

Puede compartir archivos usando una de las siguientes opciones:

- Mientras está viendo una foto o un video, toque  para compartir el archivo usando el método que desee.
- Toque  desde la lista de archivos para seleccionar los archivos y compartirlos con el método que desee.

# Música

Puede reproducir y administrar canciones o álbumes de música.

- 1 Toque **Música**.
- 2 Seleccione una categoría.
- 3 Seleccione un archivo de música.



- Es posible que algunos formatos de archivos no sean compatibles, esto dependerá del software instalado.
- Los archivos que superan el límite de tamaño pueden generar un error.
- Los archivos de música pueden estar protegidos por leyes de derecho de autor o propietarios de derecho de autor internacionales. Es posible que deba obtener un permiso legal antes de copiar un archivo de música. Para descargar o copiar un archivo de música, primero verifique la ley de derecho de autor del país correspondiente.
- Este modelo admite la reproducción de audio de alta fidelidad. Los archivos de audio de alta fidelidad muestran el ícono de alta fidelidad (Hi-Fi).

# E-mail

## Descripción general de E-mail


Puede registrar una cuenta de e-mail en su dispositivo y luego revisar y enviar correos electrónicos desde su dispositivo.




- Si usa datos móviles, es posible que se le cobre por el uso de datos según su plan de precios. Para obtener más información, consulte con su proveedor de servicios.


## Cómo registrar cuentas de correo electrónico

Cuando utilice la aplicación E-mail por primera vez, registre su cuenta de correo electrónico.


- 1 Toque  > **E-mail**.
- 2 Seleccione un proveedor de servicio de correo electrónico.
- 3 Ingrese su dirección de correo electrónico y su contraseña y luego toque **SIGUIENTE** para registrar su cuenta
  - Para registrar una cuenta de correo electrónico manualmente o para registrar cuentas de correo electrónico que no aparezcan en la lista, toque **CONFIGURACIÓN MANUAL**.

## Cómo administrar cuentas de correo electrónico


Para ver o editar las configuraciones de su cuenta de correo electrónico, toque  > **Ajustes**.

- Para agregar una cuenta, toque **Agregar cuenta**.
- Para borrar una cuenta, toque  > **Remover cuenta**.





## Cómo abrir otra cuenta de correo electrónico

Si hay varias cuentas de correo electrónico registradas y desea ver otra cuenta, toque  y seleccione otra cuenta de la lista de cuentas.

## Cómo revisar el correo electrónico

- 1 Toque  y seleccione una bandeja de entrada.
- 2 Seleccione un correo electrónico de la lista de correo electrónico.
  - Aparece el mensaje de correo electrónico.

## Cómo enviar correos electrónicos



- 1 Toque .
- 2 Ingrese la dirección de correo electrónico del destinatario.
- 3 Ingrese el asunto y el mensaje.
  - Para adjuntar archivos, toque .
  - Para acceder a elementos opcionales del menú, toque .
- 4 Toque  para enviar el correo electrónico.

# Calendario


## Descripción general de Calendario

Puede usar el calendario para administrar eventos y tareas.

## Cómo agregar eventos

- 1 Toque  > **Calendario**.
- 2 Seleccione una fecha y luego toque .
- 3 Ingrese los detalles del evento y toque **GUARDAR**.
  - Si toca una fecha del calendario y la fecha contiene eventos, aparecerá una ventana emergente con una lista de los eventos. Toque un evento de la ventana emergente para ver los detalles.

## Cómo sincronizar eventos


Toque  > **Calendarios para sincronizar**, y seleccione un calendario para sincronizar.





- Cuando se guardan sus eventos desde el dispositivo a su cuenta de Google, se sincronizan automáticamente con el calendario de Google. Luego, puede sincronizar otros dispositivos con el calendario de Google para que tengan los mismos eventos y usted pueda administrarlos desde cualquier dispositivo.

## Event Pocket (Bolsillo)

Puede usar Event Pocket para crear eventos.

Toque  para abrir Event Pocket y, luego, arrastre el contenido hacia una fecha del calendario.





-  : Permite administrar imágenes, texto, notas y eventos guardados temporalmente. También puede compartir texto, imágenes y notas desde otra aplicación y guardarlos en el bolsillo. Si toca **POCKET** cuando crea un evento, este se guardará temporalmente en Event Pocket.
-  : Administre tareas sin fecha límite, como eventos.






## QuickMemo+

### Descripción general de QuickMemo+





Puede hacer notas creativas utilizando una variedad de opciones en esta función avanzada del bloc de notas, como administración de imágenes y capturas de pantalla, que no son compatibles con el bloc de notas convencional.

### Cómo crear una nota



- 1 Toque  > **QuickMemo+**.
- 2 Toque  para crear una nota.
  -  : Guardar una nota.
  -  : Deshacer la última acción.

-  : Rehacer la última acción que deshizo.
- **T** : Ingresar una nota utilizando el teclado.
-  : Escribir notas a mano.
-  : Borrar las notas escritas a mano.
-  : Acerque o aleje, gire o elimine las partes de una nota manuscrita.
-  : Acceda a opciones adicionales, entre ellas, compartir y bloquear notas, cambiar el estilo del bloc de notas e insertar contenido.

## Cómo escribir notas en una foto






- 1 Toque  > **QuickMemo+**.
- 2 Toque  para tomar una foto, luego toque **OK**.
  - La fotografía se adjunta automáticamente en el bloc de notas.
- 3 Toque **T** o  para escribir notas en las fotografías.
  - Escriba notas a mano en la fotografía.
  - Ingrese texto debajo de la fotografía.
- 4 Toque  para guardar la nota.

## Cómo escribir notas en una captura de pantalla

- 1 Mientras ve la pantalla que desea capturar, arrastre la barra de estado hacia abajo y luego toque 
  - La captura de pantalla aparece como tema de fondo del bloc de notas. Las herramientas de notas aparecen en la parte superior de la pantalla.
- 2 Tome las notas que desee.
  - Escriba notas a mano en la fotografía.
- 3 Toque  y guarde las notas en la ubicación que desee.
  - Las notas guardadas pueden verse en **QuickMemo+** o **Galería**.
  - Para guardar notas siempre en la misma ubicación, seleccione la casilla de verificación **Utilizar de forma predeterminada para esta acción** y seleccione una aplicación.

## Cómo administrar las carpetas

Puede ver notas agrupadas por el tipo de notas.


- 1 Toque  **QuickMemo+**.
- 2 En la parte superior de la pantalla, toque  y seleccione un elemento del menú:
  - **Todas las notas:** Vea todas las notas guardadas en **QuickMemo+**.
  - **Mis notas:** Vea notas creadas por **QuickMemo+**.
  - **Notas con foto:** Vea notas creadas por .
  - **Capture+:** Vea notas creadas por .
  - **Papelera:** Vea notas eliminadas.
  - **Nueva categoría:** Agregar categorías.
  -  : Reordene, agregue o elimine categorías. Para cambiar el nombre de una categoría, toque la categoría.



- Algunas carpetas no aparecen al ejecutar QuickMemo+ por primera vez. Se habilitan las carpetas deshabilitadas y aparecen cuando contienen al menos una nota relacionada.

## Calculadora



Puede usar dos tipos de calculadoras: la calculadora simple y la calculadora científica.

- 1 Toque  **Herramientas** > **Calculadora**.
- 2 Utilice el teclado para hacer un cálculo.
  - Para usar la calculadora científica, arrastre hacia la izquierda la barra deslizante verde ubicada a la derecha de la pantalla.
  - Para reiniciar un cálculo, toque y mantenga presionada la tecla **CE**.


# Reloj

## Alarma

Puede configurar una alarma para que suene a una hora específica.


- 1 Toque  > **Reloj** > **Alarma**.
- 2 Toque  para agregar una nueva alarma.
- 3 Configure las opciones de alarma y toque **GUARDAR**.



- Si selecciona una alarma configurada previamente, puede editarla.
- Para eliminar una alarma, toque  en la parte superior de la pantalla. O bien, toque y mantenga presionada la alarma.


## Reloj mundial

Puede ver la hora actual en distintas ciudades de todo el mundo.

- 1 Toque  > **Reloj** > **Reloj mundial**.
- 2 Toque  y agregue una ciudad.


## Temporizador

Puede configurar el temporizador para que la alarma suene después de un determinado período de tiempo.

- 1 Toque  > **Reloj** > **Temporizador**.
- 2 Configure la hora y toque **Iniciar**.
  - Para suspender el temporizador, toque **Pausar**. Para reanudar el temporizador, toque **Reanudar**.
  - Para restaurar los ajustes del temporizador, toque **Restaurar**.

## Cronómetro

Puede usar el cronómetro para registrar un tiempo de vuelta.

- 1 Toque  > **Reloj** > **Cronómetro**.
- 2 Toque **Iniciar** para iniciar el cronómetro.
  - Para registrar un tiempo de vuelta, toque **Vuelta**.
- 3 Toque **Pausar** para suspender el cronómetro.
  - Para reanudar el cronómetro, toque **Reanudar**.
  - Para borrar todos los registros e iniciar de cero el cronómetro, toque **Restaurar**.



## Descargas

Puede ver, borrar o compartir archivos descargados a través de Internet o aplicaciones.

Toque  > **Herramientas** > **Descargas**.

## Admin. de archivos

Puede ver y administrar archivos en su dispositivo o en la nube.

- 1 Toque  > **Herramientas** > **Admin. de archivos**.
- 2 Toque  y seleccione la ubicación de almacenamiento que desee.

## Radio FM

Puede escuchar radio FM.

Toque  > **Herramientas** > **Radio FM**.



- Para utilizar esta aplicación, primero debe conectar un auricular al dispositivo. El auricular funciona como la antena de radio.
- Es posible que esta función no esté disponible, según la región o país.

# Contactos

## Descripción general de Contactos

Puede guardar y administrar contactos.

Toque  > LG > **Contactos**.

## Cómo agregar contactos

### Cómo agregar contactos nuevos

- 1 En la pantalla de la lista de contactos, toque **+**.
- 2 Ingrese los detalles del contacto y toque **GUARDAR**.

### Cómo importar contactos

Puede importar contactos desde otro dispositivo de almacenamiento.

- 1 En la pantalla de la lista de contactos, toque **⋮** > **Administrar contactos** > **Importar**.
- 2 Seleccione la ubicación de origen y de destino del contacto que desea importar, y luego toque **OK**.
- 3 Seleccione los contactos y toque **IMPORTAR**.

### Cómo agregar contactos a la lista de marcación rápida

- 1 En la pantalla de la lista de contactos, toque **⋮** > **Marcación Rápida**.
- 2 Toque **Agregar contacto** desde un número de marcación rápida.
- 3 Seleccione un contacto.


## Cómo buscar contactos

Puede buscar contactos usando una de las siguientes opciones:

- En la pantalla de la lista de contactos, ingrese el nombre de un contacto en el casillero de búsqueda.
- Desplace la lista de contactos hacia arriba o hacia abajo.
- Desde el índice de la pantalla de la lista de contactos, toque la letra inicial de un contacto.


## Lista de contactos

### Cómo editar contactos

- 1 En la pantalla de la lista de contactos, seleccione un contacto.
- 2 En la pantalla de la lista de contactos, toque  y edite los detalles.
- 3 Toque **GUARDAR** para guardar los cambios.


### Cómo borrar contactos

Para borrar contactos puede usar una de las siguientes opciones:


- En la pantalla de la lista de contactos, toque y mantenga presionado el contacto que desea borrar; luego toque **Borrar contacto**.
- Toque  > **Borrar** en la pantalla de la lista de contactos y seleccione los contactos que desea borrar.

### Cómo agregar contactos favoritos

Puede registrar contactos que usa con frecuencia como favoritos.



- 1 En la pantalla de la lista de contactos, seleccione un contacto.
- 2 En la pantalla de los detalles de contactos, toque .

### Cómo crear grupos

- 1 En la pantalla de la lista de contactos, toque **Grupos** >  > **Nuevo grupo**.
- 2 Ingrese un nuevo nombre de grupo.
- 3 Toque **Agregar miembros**, seleccione los contactos, luego toque **AGREGAR**.
- 4 Toque **GUARDAR** para guardar el grupo nuevo.



## Tareas

Puede registrar sus tareas en el dispositivo para administrar eventos fácilmente.

- 1 Toque  > **LG** > **Tareas**.
- 2 Toque  para agregar una tarea.
- 3 Ingrese los detalles de la tarea y toque **GUARDAR**.

# LG Backup

Puede hacer copias de respaldo, restaurar y mover datos almacenados en su dispositivo.

- 1 Toque  > **Administrador** > **LG Backup**.  
O bien, toque  > **Ajustes** > **General** > **Copia de respaldo y restauración** > **LG Backup**.
- 2 Siga las instrucciones de la pantalla para seleccionar si quiere hacer una copia de respaldo en la carpeta configurada de manera predeterminada en el dispositivo o si quiere copiar los datos a otros dispositivos.



- Al restaurar su dispositivo se pueden borrar los archivos de respaldo que estén guardados en el almacenamiento interno. Para minimizar la pérdida de datos, copie los archivos de respaldo importantes desde la carpeta LG Backup en el almacenamiento interno en una computadora o un almacenamiento externo.




- No se realiza una copia de respaldo de los datos que están dentro de una cuenta de Google. Cuando sincroniza su cuenta de Google, las aplicaciones de Google, los contactos de Google, el calendario de Google, los datos de aplicaciones de memoria de Google y las aplicaciones descargadas desde Play Store se almacenan automáticamente en una aplicación Drive.
- Los archivos de respaldo se guardan con la extensión \*.lbf en la carpeta LG Backup en la tarjeta de memoria o en el almacenamiento interno.
- Cargue completamente la batería antes de realizar una copia de respaldo o restaurar datos para evitar que el dispositivo se apague accidentalmente durante el proceso.

# RemoteCall Service

Su dispositivo puede recibir un diagnóstico remoto para resolver problemas. Primero, debe realizar una llamada telefónica al Centro de Atención al Cliente de LG de la siguiente manera:



- Para utilizar esta función, primero debe estar de acuerdo con el uso de la función.
- Si usa datos móviles, es posible que se le cobre por el uso de datos según su plan de precios.

- 1 Toque  > **Administrador** > **RemoteCall Service**.
- 2 Conecte una llamada al Centro de Atención al Cliente de LG.
- 3 Después de que se conecta la llamada, siga las instrucciones del asistente de servicio para ingresar un número de acceso de seis dígitos.
  - Su dispositivo se conecta de manera remota y se inicia la atención al cliente remota.

# Chrome

Inicie sesión en Chrome e importe guías abiertas, marcadores y datos de la barra de direcciones desde una computadora a su dispositivo.

# Aplicaciones de Google

Para usar las aplicaciones de Google, configure una cuenta de Google. Cuando utiliza una aplicación de Google por primera vez, aparece automáticamente la ventana de registro de cuenta de Google. Si no tiene una cuenta de Google, cree una desde su dispositivo. Para obtener detalles sobre cómo usar una aplicación, consulte la sección Ayuda de la aplicación.



- Es posible que algunas aplicaciones no funcionen, esto dependerá de la región, el país o el proveedor de servicios.

## Documentos

Cree documentos o edite documentos creados en línea desde otro dispositivo. Comparta y edite documentos junto con otras personas.

## Drive

Suba, guarde, abra, comparta y organice archivos desde su equipo. Se puede acceder a los archivos que son accesibles desde las aplicaciones, desde cualquier lugar, incluidos los entornos en línea y fuera de línea.

## Gmail

Registre su cuenta de correo electrónico de Google para revisar o enviar correos electrónicos.

## Google

Use Google para buscar sitios web, imágenes, noticias y otros ingresando palabras claves de forma oral o escrita.

## Duo

Realice una llamada de video con su familia, amigos y con cualquier persona que utilice la aplicación.

## Maps

Encuentre su ubicación o la ubicación de un sitio en el mapa. información geográfica.

## Fotos

Vea o comparta fotografías o álbumes guardados en su dispositivo.

## Play Películas

Use su cuenta de Google para alquilar o comprar películas. Compre contenido y reproduzcalo en cualquier lugar.

## Play Música

Puede comprar archivos de música desde **Play Store**. Reproduzca archivos de música guardados en su dispositivo.

## **Hojas de cálculo**

Cree hojas de cálculo o edite hojas de cálculo creadas en línea o desde otro equipo. Comparta y edite hojas de cálculo junto con otras personas.

## **Presentaciones**

Cree una presentación o edite una presentación creada en línea o desde otro dispositivo. Comparta o edite una presentación junto con otras personas.

## **YouTube**

Busque y reproduzca videos. Suba videos en YouTube para compartirlos con personas de todo el mundo.



04

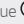

## **Ajustes del teléfono**

# Ajustes

Puede personalizar la configuración de ajustes según sus preferencias.

Toque  > **Ajustes**.




- Toque  e ingrese una palabra clave en el cuadro de búsqueda para acceder a un elemento de ajuste.
- Toque  para cambiar el modo de visualización. Esta guía del usuario asume que está utilizando el modo **Ver pestaña**.

## Redes

### Wi-Fi


Puede conectarse con dispositivos cercanos mediante una red Wi-Fi.

#### Cómo conectarse a una red Wi-Fi

- 1 En la pantalla de ajustes, toque **Redes > Wi-Fi**.
- 2 Arrastre  para activarlo.
  - Las redes Wi-Fi disponibles aparecen automáticamente.
- 3 Seleccione una red.
  - Es posible que necesite ingresar la contraseña de la red Wi-Fi.
  - El dispositivo omite este proceso con las redes a las que accedió anteriormente. Si no desea conectarse automáticamente a una determinada red Wi-Fi, toque y mantenga presionada la red y luego toque **Borrar red**.


#### Ajustes de la red Wi-Fi

En la pantalla de ajustes, toque **Redes > Wi-Fi**.

- **Cambiar a datos móviles:** Si la función de conexión de datos móviles está activada pero el dispositivo no puede conectarse a Internet mediante una conexión Wi-Fi, el dispositivo se conecta automáticamente a Internet mediante la conexión de datos móviles.
-  : Personalice los ajustes de la red Wi-Fi.

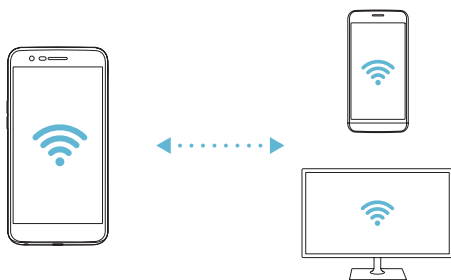
## Wi-Fi Direct

Puede conectar su dispositivo a otros dispositivos compatibles con Wi-Fi Direct para compartir datos directamente con ellos. No necesita un punto de acceso. Se puede conectar con más de dos dispositivos utilizando Wi-Fi Direct.

- 1 En la pantalla de ajustes, toque **Redes > Wi-Fi >  > Wi-Fi avanzado > Wi-Fi Direct**.
  - Los dispositivos cercanos que admiten Wi-Fi Direct aparecen automáticamente.
- 2 Seleccione un dispositivo.
  - La conexión se establece cuando el dispositivo acepta la solicitud de conexión.




- La batería se puede agotar rápidamente al utilizar Wi-Fi Direct.



## Bluetooth

Puede conectar su dispositivo a dispositivos cercanos compatibles con Bluetooth para intercambiar datos con ellos. Conecte su dispositivo a un auricular o teclado Bluetooth. Esto facilita el control del dispositivo.

### Cómo vincular su dispositivo con otro dispositivo

- 1 En la pantalla de ajustes, toque **Redes > Bluetooth**.
- 2 Arrastre  para activarlo.
  - Los dispositivos disponibles aparecen automáticamente.
  - Para actualizar la lista de dispositivos, toque **BUSCAR**.



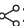
• Solo los dispositivos configurados como visibles aparecerán en la lista.

- 3 Seleccione un dispositivo de la lista.
- 4 Siga las instrucciones que aparecen en la pantalla para efectuar la autenticación.



• Este paso se omite para dispositivos a los que accedió anteriormente.

### Cómo enviar datos por Bluetooth

- 1 Seleccione un archivo.
  - Puede enviar archivos multimedia o contactos.
- 2 Toque  **Bluetooth**.
- 3 Seleccione un dispositivo de destino para el archivo.
  - El archivo se envía cuando el dispositivo de destino lo acepta.




• Los procesos de uso compartido de archivos pueden variar según el archivo.


## Datos móviles

Puede activar o desactivar los datos móviles. También puede administrar el uso de datos móviles.

### Cómo activar los datos móviles

- 1 En la pantalla de ajustes, toque **Redes > Datos móviles**.
- 2 Arrastre  para activarlo.

### Cómo personalizar los ajustes de datos móviles

- 1 En la pantalla de ajustes, toque **Redes > Datos móviles**.
- 2 Personalice los siguientes ajustes:
  - **Datos móviles:** Active o desactive la opción para utilizar la conexión de datos en redes móviles.
  - **Limitar el uso de datos móviles:** Configure un límite para el uso de datos móviles de modo que se bloqueen los datos móviles si se alcanza el límite.
  - : Personalice los ajustes de datos móviles.

## Llamadas

Puede personalizar los ajustes de llamadas, como las opciones de llamadas internacionales y llamadas de voz.



- Es posible que algunas funciones no sean compatibles; esto dependerá de la región, el país o el proveedor de servicios.

- 1 En la pantalla de ajustes, toque **Redes > Llamadas**.
- 2 Personalice los ajustes.

## Anclaje a red

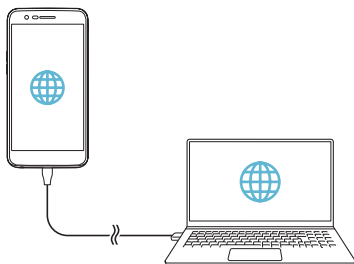
### Anclaje de USB

Puede conectar el dispositivo con otro dispositivo a través de USB y compartir datos móviles.

- 1 Conecte su dispositivo a otro a través del cable USB.
- 2 En la pantalla de ajustes, toque **Redes > Anclaje a red** y luego arrastre  para activar el **Anclaje de USB**.



- Esta opción utiliza datos móviles y es posible que se generen cargos por el uso de datos según su plan de precios. Para obtener más información, consulte con su proveedor de servicios.
- Cuando lo conecte a una computadora, descargue el controlador USB desde [www.lg.com](http://www.lg.com) e instálelo en la computadora.
- No puede enviar ni recibir archivos entre su dispositivo y una computadora mientras el Anclaje de USB esté activado. Desactive el Anclaje de USB para enviar y recibir archivos.
- Los sistemas operativos que admiten anclaje son Windows XP o más, o Linux.



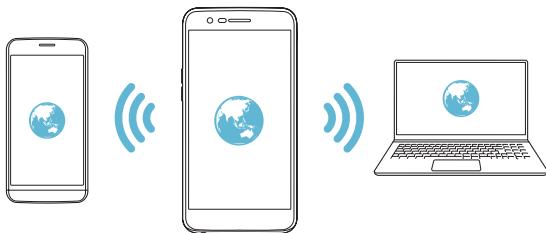
## Punto de acceso Wi-Fi

Puede configurar el dispositivo como un enrutador inalámbrico para que otros dispositivos puedan conectarse a Internet utilizando los datos móviles del dispositivo.

- 1 En la pantalla de ajustes, toque **Redes > Anclaje a red > Punto de acceso Wi-Fi** y luego arrastre  para activarlo.
- 2 Toque **Configure el Punto de acceso Wi-Fi** e ingrese el Nombre Wi-Fi (SSID) y la contraseña.
- 3 Encienda el Wi-Fi en el otro dispositivo y seleccione el nombre de la red del dispositivo en la lista de Wi-Fi.
- 4 Ingrese la contraseña de la red.



- Esta opción utiliza datos móviles y es posible que se generen cargos por el uso de datos según su plan de precios. Para obtener más información, consulte con su proveedor de servicios.
- Para más información, visite el sitio web: <http://www.android.com/tether#wifi>



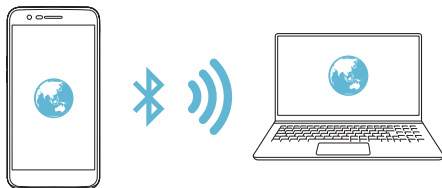
## Conexión Bluetooth

Un dispositivo que se conecte con Bluetooth puede conectarse a Internet utilizando los datos móviles de su dispositivo.

- 1 En la pantalla de ajustes, toque **Redes > Anclaje a red** y arrastre  para activar la **Conexión Bluetooth**.
- 2 Encienda el Bluetooth en ambos dispositivos y vincúlelos.



- Esta opción utiliza datos móviles y es posible que se generen cargos por el uso de datos según su plan de precios. Para obtener más información, consulte con su proveedor de servicios.
- Para más información, visite el sitio web:  
[http://www.android.com/tether#Bluetooth\\_tethering](http://www.android.com/tether#Bluetooth_tethering)



## Ayuda

Puede ver la ayuda para utilizar el Anclaje de USB, el Punto de acceso Wi-Fi y la conexión Bluetooth.

En la pantalla de ajustes, toque **Redes > Anclaje a red > Ayuda**.

## Más

### Modo avión

Puede desactivar las funciones de datos móviles y llamadas. Cuando este modo está activado, las funciones que no involucran el uso de datos, como los juegos y la reproducción de música, permanecen disponibles.

- 1 En la pantalla de ajustes, toque **Redes > Más > Modo avión**.
- 2 Toque **ENCENDER** en la pantalla de confirmación.

## Redes móviles

Puede personalizar los ajustes de los datos móviles.

- 1 En la pantalla de ajustes, toque **Redes > Más > Redes móviles**.
- 2 Personalice los siguientes ajustes:
  - **Datos móviles:** Active o desactive los datos móviles.
  - **Datos en roaming:** Explore la Web, utilice correos electrónicos, mensajes multimedia y otros servicios de datos en el extranjero.
  - **Modo de red:** Seleccione un tipo de red.
  - **Nombres de puntos de acceso:** Vea o cambie el punto de acceso para utilizar el servicio de datos móviles. Para cambiar el punto de acceso, seleccione una opción desde la lista de puntos de acceso.
  - **Operadoras de red:** Busque operadoras de red y conéctese automáticamente a una red.

## VPN

Puede conectarse a una red virtual segura, como una Intranet. También puede administrar redes privadas virtuales conectadas.

### Cómo agregar una VPN (red privada virtual)

- 1 En la pantalla de ajustes, toque **Redes > Más > VPN**.



- Tenga cuidado: si el bloqueo de pantalla está desbloqueado, se elimina toda la información VPN guardada en el dispositivo.

- 2 Toque **Agregar VPN**.



- Esta función está disponible solo cuando el bloqueo de pantalla está activado. Si el bloqueo de pantalla está desactivado, aparece una pantalla de notificación. Toque **AJUSTES** desde la pantalla de notificación para activar el bloqueo de pantalla. Consulte la sección *Cómo configurar los ajustes del bloqueo de pantalla* para obtener más información.

- 3 Ingrese los detalles de la VPN y toque **GUARDAR**.

## Cómo configurar los ajustes de la VPN

- 1 Toque una VPN de la lista **REDES VPN**.
- 2 Ingrese los detalles de cuenta del usuario de la VPN y toque **CONECTAR**.
  - Para guardar los detalles de la cuenta, seleccione la casilla de verificación **Guardar información de la cuenta**.

## Impresión

Puede conectar su dispositivo a una impresora Bluetooth e imprimir fotos o documentos guardados en el dispositivo.

- 1 En la pantalla de ajustes, toque **Redes > Más > Impresión**.



- Si la impresora deseada no está en la lista, instale el driver de la impresora desde la tienda de aplicaciones.

- 2 Arrastre  para activarlo.
- 3 Seleccione una impresora desde la lista de impresoras.
  - Para agregar una impresora, toque **⋮ > Agregar impresora**.
  - Para buscar el nombre de una impresora, toque **⋮ > Buscar**.
  - Toque **⋮ > Ajustes** desde la pantalla de la impresora seleccionada para acceder a las configuraciones de impresión.
- 4 Seleccione un archivo y toque **⋮ > Imprimir**.
  - Se imprime el documento.



- Si no tiene una cuenta de Google, toque **Ajustes > General > Cuentas y sincronización > AGREGAR CUENTA > Google** para crear una cuenta.

# Sonido y Notificación

Puede personalizar ajustes de sonido, vibración y notificación.

En la pantalla de ajustes, toque **Sonido y Notificación** y personalice los siguientes ajustes:

- **Perfil de sonido:** Cambie el perfil para **Sonido**, **Solamente vibrar** o **Silencioso**.
- **Volumen:** Ajuste el volumen del sonido para diversos elementos.
- **Tono de timbre:** Seleccione un tono de llamada para las llamadas recibidas. Puede agregar tonos de llamadas y eliminar solamente los tonos agregados.
- **Componer tonos:** Cree un tono de llamada para una llamada recibida de un contacto en particular.
- **Sonido con vibración:** Ajuste el dispositivo para que vibre y reproduzca un tono de llamada simultáneamente.
- **Tipo de vibración:** Puede seleccionar un tipo de vibración.
- **No molestar:** Configure la hora, el rango y el tipo de aplicación para recibir mensajes de notificación. Reciba los mensajes de notificación solo en días específicos de la semana.
- **Pantalla de bloqueo:** Muestre u oculte un mensaje de notificación en la pantalla de bloqueo. También puede ocultar información privada.
- **Aplicaciones:** Seleccione las aplicaciones que pueden mostrar sus mensajes de notificaciones en la pantalla y configure las prioridades de esas aplicaciones en relación con los mensajes de notificaciones.
- **Más > Sonido de notificación:** Seleccione un sonido de notificación. Configure la música guardada en el dispositivo como el sonido de una notificación.
- **Más > Efectos de sonido:** Seleccione un efecto de sonido para que se reproduzca cuando toque el teclado de marcación o el teclado común, un elemento en la pantalla o bloquee y desbloquee la pantalla.
- **Más > Notificaciones de voz para Mensajes/Llamadas:** Configure el dispositivo para leer información de la persona que llama o el contenido del mensaje a través de la voz.

# Pantalla

Puede personalizar ajustes detallados para cada tipo de pantalla.

En la pantalla de ajustes, toque **Pantalla** y personalice los siguientes ajustes:

- **Pantalla principal:** Personalice los ajustes para la pantalla de inicio. Consulte *Ajustes de la Pantalla de inicio* para obtener más información.
- **Bloqueo de pantalla:** Personalice los ajustes de la pantalla de bloqueo. Consulte *Ajustes de la pantalla de bloqueo* para obtener más información.
- **Tema:** Permite seleccionar un tema para la pantalla de su dispositivo.
- **Teclas de inicio:** Reorganice las teclas de inicio o cambie su color de fondo.
- **Tipo de fuente:** Cambie el tipo de fuente.
- **Tamaño de fuente:** Cambie el tamaño de la fuente.
- **Texto en negrita:** Coloque el texto de la pantalla en negrita.
- **Brillo:** Utilice la barra de desplazamiento para cambiar el brillo de la pantalla del dispositivo. Para ajustar automáticamente el brillo de la pantalla según la intensidad de la luz ambiente, active la opción **Automático**.
- **Automático:** Permite configurar el dispositivo para que el brillo de la pantalla se ajuste automáticamente en función de la intensidad de luz ambiente.
- **Vista comfortable:** Configure el dispositivo para reducir la cantidad de luz azul de la pantalla y reducir la fatiga ocular.
- **Pantalla giratoria:** Gire automáticamente la pantalla según la orientación del dispositivo.
- **Límite de tiempo de pantalla:** Seleccione un límite de tiempo para que la pantalla se apague automáticamente cuando el dispositivo permanece inactivo durante un período de tiempo específico.
- **Más > Tamaño de pantalla:** Permite agrandar o achicar el tamaño de la pantalla.
- **Más > KnockON:** Permite activar o desactivar la pantalla tocándola dos veces.
- **Más > Protector de pantalla:** Permite mostrar el protector de pantalla cuando el dispositivo está conectado al soporte o al cargador. Seleccione un tipo de protector de pantalla para mostrar.
- **Más > Calibración del sensor de movimiento:** Corrija el ángulo y la velocidad del sensor de movimiento para mejorar la velocidad y la eficacia de inclinación del sensor.



- Cuando corrija el sensor de movimiento, asegúrese de colocar el dispositivo en una superficie plana. Si no lo hace, puede provocar errores en las funciones del sensor de movimiento, como la rotación de pantalla automática.

## General

### Idioma y teclado

Puede personalizar los ajustes del teclado y el idioma en su dispositivo.

- 1 En la pantalla de ajustes, toque **General > Idioma y teclado**.
- 2 Personalice los siguientes ajustes:
  - **Idioma:** Seleccione un idioma para aplicar en el dispositivo.
  - **Teclado actual:** Permite ver el teclado que está actualmente en uso. Seleccione un teclado para utilizar cuando ingresa un texto.
  - **Teclado LG:** Permite personalizar los ajustes del teclado LG.
  - **Dictado por voz de Google:** Configure las opciones para el dictado de texto de Google.
  - **Salida de síntesis de voz:** Configure los ajustes de la salida de texto a voz.
  - **Velocidad del puntero:** Ajuste la velocidad del puntero del mouse o trackpad.
  - **Invertir botones:** Invierta el botón derecho del mouse para usar como principal el de la derecha.

### Ubicación

Puede personalizar cómo usan aplicaciones específicas la información de ubicación.

- 1 En la pantalla de ajustes, toque **General > Ubicación**.
- 2 Personalice los siguientes ajustes:
  - **Modo:** Seleccione un método para proporcionar información de su ubicación.
  - **SOLICITUD DE UBICACIÓN RECIENTE:** Vea aplicaciones que solicitaron recientemente información de ubicación.
  - **Historial de Ubicaciones de Google:** Configure el historial de ubicación de Google.

## Cuentas y sincronización

Puede agregar o administrar cuentas, incluida una cuenta de Google. También puede sincronizar aplicaciones específicas o información de usuarios automáticamente.


- 1 En la pantalla de ajustes, toque **General > Cuentas y sincronización**.
- 2 Personalice los siguientes ajustes:
  - **Sincronización automática de datos:** Sincronice todas las cuentas registradas automáticamente.
  - **CUENTAS:** Vea una lista de cuentas registradas. Para ver o cambiar los detalles de una cuenta, toque la cuenta.
  - **AGREGAR CUENTA:** Agregue cuentas.

## Accesibilidad

Puede administrar los complementos de accesibilidad instalados en su dispositivo.

- 1 En la pantalla de ajustes, toque **General > Accesibilidad**.
- 2 Personalice los siguientes ajustes:
  - **Visual > TalkBack:** Configure el dispositivo para notificar acciones o el estado de la pantalla a través de voz.
  - **Visual > Notificaciones de voz para Mensajes/Llamadas:** Configure el dispositivo para leer información de la persona que llama o el contenido del mensaje a través de la voz.
  - **Visual > Tamaño de fuente:** Cambie el tamaño de la fuente.
  - **Visual > Texto en negrita:** Coloque el texto de la pantalla en negrita.
  - **Visual > Tamaño de pantalla:** Permite agrandar o achicar el tamaño de la pantalla.
  - **Visual > Zoom táctil:** Acerque o aleje la imagen, tocando la pantalla tres veces.
  - **Visual > Lente de aumento:** Permite aumentar o reducir el tamaño de una parte de la pantalla.
  - **Visual > Aumentar cursor:** Permite aumentar el tamaño del cursor.
  - **Visual > Pantalla de alto contraste:** Permite cambiar el color de fondo a negro para obtener una pantalla de alto contraste.
  - **Visual > Inversión de color:** Aumente el contraste de color de la pantalla.

para personas con problemas en la vista.


- **Visual > Ajuste del color de la pantalla:** Ajuste el color de la pantalla.
- **Visual > Escala de grises:** Cambie la pantalla al modo de escala de grises.
- **Visual > Finalizar llamadas con la Tecla Encender/Apagar/Bloquear:** Finalice una llamada presionando la tecla Encender/Apagar/Bloquear.
- **Auditiva > Subtítulos:** Active el servicio de subtítulos cuando reproduce videos para personas con discapacidad auditiva.
- **Auditiva > Alertas de Flash:** Configure el dispositivo para que le notifique con una luz intermitente las llamadas recibidas y las alarmas.
- **Auditiva > Desactivar todos los sonidos:** Permite silenciar todos los sonidos y bajar el volumen del receptor.
- **Auditiva > Tipo de sonido:** Seleccione el tipo de audio.
- **Auditiva > Balance de sonido:** Ajuste el balance de la salida de audio. Utilice la barra de desplazamiento para cambiar el balance.
- **Motora y cognitiva > Touch assistant:** Active el panel táctil para facilitar el uso de las teclas y gestos.
- **Motora y cognitiva > Entrada táctil:** Permite escribir tocando y manteniendo presionada la pantalla o modificar el texto con solo tocar la pantalla.
- **Motora y cognitiva > Teclado físico:** Permite personalizar los ajustes del teclado.
- **Motora y cognitiva > Clic automático del mouse:** Hace un clic automático del mouse en caso de que no haya movimiento.
- **Motora y cognitiva > Toque y mantenga para las llamadas:** Responda o rechace llamadas tocando y manteniendo presionado el botón de llamada en vez de arrastrándolo.
- **Motora y cognitiva > Límite de tiempo de pantalla:** Apague la pantalla automáticamente cuando el dispositivo permanece inactivo durante un período de tiempo específico.
- **Motora y cognitiva > Áreas de control táctil:** Limite el área táctil para que solo una parte específica de la pantalla pueda ser controlada por la entrada táctil.
- **Acceso directo de funciones de accesibilidad:** Acceda rápidamente a una función utilizada con frecuencia tocando  tres veces.
- **Pantalla giratoria:** Cambie automáticamente la orientación de la pantalla de acuerdo con la posición física del dispositivo.

- **Accesibilidad mediante interruptores:** Cree combinaciones de teclas para controlar su dispositivo.

## Tecla de acceso directo

### Uso de las teclas de volumen

Puede utilizar la tecla de volumen para ejecutar aplicaciones directamente cuando la pantalla está apagada o bloqueada.

- 1 En la pantalla de ajustes, toque **General > Tecla de acceso directo > Capture+/Cámara**.
- 2 Arrastre  para activarlo.
  - Presione la tecla para bajar el volumen (-) dos veces para iniciar la aplicación **Cámara** cuando la pantalla esté bloqueada o apagada. Presione la tecla para subir el volumen (+) dos veces para iniciar **Capture+**.

## Servicios de Google

Puede utilizar los ajustes de Google para administrar las aplicaciones de Google y los ajustes de cuenta.

En la pantalla de ajustes, toque **General > Servicios de Google**.

## Seguridad

- 1 En la pantalla de ajustes, toque **General > Seguridad**.
- 2 Personalice los siguientes ajustes:
  - **Bloqueo de contenido:** Configure el método para bloquear archivos en QuickMemo+.
  - **Encriptar la tarjeta MicroSD:** Cifre la tarjeta de memoria para prevenir el uso en otro dispositivo. Consulte la sección *Encriptación de la tarjeta de memoria* para obtener más información.
  - **Inicio seguro:** Protege su dispositivo cuando se configura un bloqueo. Consulte *Ajustes de inicio seguro* para obtener más información.
  - **Fijar bloqueo de tarjeta SIM:** Bloquee o desbloquee la tarjeta SIM o cambie la contraseña (PIN).
  - **Hacer visible la contraseña:** Visualice la contraseña a medida que la ingresa.
  - **Administradores de dispositivos:** Permita privilegios para restringir el control o uso del dispositivo para aplicaciones específicas.
  - **Orígenes desconocidos:** Permita la instalación de aplicaciones que no pertenecen a Play Store.
  - **Protección de credenciales:** Permite ver el tipo de almacenamiento en el que se guardará el certificado de seguridad.
  - **Administración de certificados:** Administre el certificado de seguridad guardado en el dispositivo.
  - **Trust agents:** Vea y utilice agentes de confianza instalados en su dispositivo.
  - **Fijar pantalla:** Fije la pantalla de la aplicación para que solo se pueda utilizar la aplicación que está activa actualmente.
  - **Acceso a info de uso:** Vea los detalles sobre el uso de aplicaciones en su dispositivo.


## Fecha y hora

Puede personalizar los ajustes de la fecha y hora para su dispositivo.

- 1 En la pantalla de ajustes, toque **General > Fecha y hora**.
- 2 Personalice los ajustes.

## Almacenamiento

Puede ver y administrar el almacenamiento interno del dispositivo o el espacio de almacenamiento de la tarjeta de memoria.


- 1 En la pantalla de ajustes, toque **General > Almacenamiento**.
- 2 Personalice los siguientes ajustes:
  - **ALMACENAMIENTO DEL DISPOSITIVO:** Vea el espacio de almacenamiento total y el espacio de almacenamiento interno libre del dispositivo. Vea una lista de aplicaciones en uso y la capacidad de almacenamiento para cada aplicación.
  - **TARJETA SD:** Vea el espacio de almacenamiento total y el espacio libre de la tarjeta de memoria. Esta opción aparece solo cuando se inserta una tarjeta de memoria. Para desactivar la tarjeta de memoria, toque .



- El espacio total que su dispositivo muestra puede no coincidir con la capacidad de memoria o almacenamiento informados en su empaque o en la página web de LG. Esto obedece a que el Sistema Operativo Android y aplicaciones precargadas por su operadora consumen - como en todos los teléfonos celulares - parte de la memoria total informada y ciertos dispositivos no reflejan tal consumo en su pantalla.

## Batería y ahorro de energía

Puede ver la información de batería actual o activar el modo de ahorro de energía.

- 1 En la pantalla de ajustes, toque **General > Batería y ahorro de energía**.
- 2 Personalice los siguientes ajustes:
  - **Uso de la batería:** Vea los detalles del uso de batería. Para ver más información, seleccione un elemento específico.
  - **Porcentaje de la batería en la barra de estado:** Muestre el nivel restante de batería como un porcentaje en la barra de estado.
  - **Ahorro de energía:** Reduzca el consumo de batería modificando algunos ajustes del dispositivo, como el brillo de la pantalla, la velocidad y la intensidad de la vibración. La barra de estado muestra  cuando está activado el modo de ahorro de energía.

## Memoria

Puede ver la cantidad promedio del uso de memoria durante un período de tiempo determinado y la memoria que ocupa una aplicación.

- 1 En la pantalla de ajustes, toque **General > Memoria**.
- 2 Toque ▼ para configurar un intervalo de tiempo para recuperar datos.

## Aplicaciones

Puede ver una lista de aplicaciones instaladas. Permite desactivar las aplicaciones que se encuentren funcionando o borrar aplicaciones, en caso de ser necesario.

- 1 En la pantalla de ajustes, toque **General > Aplicaciones**.
- 2 Seleccione una aplicación y realice acciones.

## Copia de respaldo y restauración

Puede realizar una copia de respaldo de los datos guardados en su dispositivo, en otro dispositivo o en otra cuenta. Reinicie el dispositivo, si es necesario.

- 1 En la pantalla de ajustes, toque **General > Copia de respaldo y restauración**.
- 2 Personalice los siguientes ajustes:
  - **LG Backup:** Permite realizar una copia de respaldo o recuperar la lista de remitentes bloqueados, los mensajes, las imágenes, las pantallas de inicio y demás datos que guardó en el dispositivo. Consulte *LG Backup* para obtener más información.
  - **Copia de respaldo de datos:** Realice una copia de respaldo de los datos de sus aplicaciones, contraseñas de Wi-Fi y otros ajustes en el servidor de Google.
  - **Cuenta de copia de respaldo:** Vea la cuenta de respaldo que está en uso actualmente.
  - **Restauración automática:** Restaure automáticamente los ajustes y datos de respaldo cuando reinstale una aplicación.
  - **Restaurar ajustes de red:** Restablezca los ajustes de Wi-Fi, Bluetooth y otros ajustes de la red.
  - **Restaurar datos de fábrica:** Restablezca todos los ajustes para el dispositivo y elimine datos.



- Al restaurar su dispositivo se eliminan todos los datos incluidos en él. Ingrese el nombre de su dispositivo, la cuenta de Google y otra información inicial nuevamente.

## Acerca del teléfono

Puede ver información acerca de su dispositivo, como nombre, estado, detalles de software e información legal.

En la pantalla de ajustes, toque **General > Acerca del teléfono** y vea la información.





05

## Apéndice

# Configuración de idioma de LG

Seleccione un idioma para utilizar en su dispositivo.

- Toque  > **Ajustes** > **General** > **Idioma y teclado** > **Idioma** > **AGREGAR IDIOMA**, y seleccione un idioma.
- Toque y mantenga presionado  y arrástrelo hasta la parte superior de la lista de idiomas para configurarlo como idioma predeterminado.

## LG Bridge

### Descripción general de LG Bridge

LG Bridge es una aplicación que lo ayuda a administrar fotografías, música, videos y documentos guardados en su smartphone LG desde su computadora de manera práctica. Puede hacer una copia de respaldo de los contactos, las fotografías u otros archivos en su computadora o actualizar el software del dispositivo.



- Consulte la ayuda de LG Bridge para obtener más información.
- Las funciones admitidas pueden variar según el dispositivo.
- El controlador USB de LG es un programa necesario para conectar su smartphone LG con la computadora y se instala automáticamente con LG Bridge.

### Funciones de LG Bridge

- Gestione los archivos del dispositivo desde una computadora a través de una conexión Wi-Fi o una conexión de datos móviles.
- Realice una copia de respaldo desde el dispositivo a la computadora o restaure los datos de una computadora en el dispositivo a través de una conexión de cable USB.
- Actualice el software del dispositivo desde una computadora a través de una conexión de cable USB.

## Cómo instalar LG Bridge en una computadora

- 1 Diríjase a [www.lg.com](http://www.lg.com) desde su computadora.
- 2 Toque en **Soporte LG** > **Descarga de Software**.
- 3 Ingrese el nombre del dispositivo en la barra de búsqueda > **LG BRIDGE**.

## Actualización de software del teléfono

### Actualización de software del teléfono móvil LG desde Internet

Para obtener más información acerca del uso de esta función, visite <http://www.lg.com/common/index.jsp>, seleccione su región y país.

Esta función le permite actualizar de manera práctica el firmware de su teléfono a una versión más nueva desde Internet sin la necesidad de visitar un Centro de Servicios Autorizados LG. Esta función estará disponible solo si LG tiene una versión de firmware más nueva disponible para su dispositivo.

Debido a que la actualización del firmware del teléfono móvil requiere la atención completa del usuario durante el proceso de actualización, asegúrese de verificar todas las instrucciones y notas que aparecen en cada paso antes de continuar. Tenga en cuenta que quitar el cable USB durante la actualización puede dañar severamente su teléfono móvil.



- LG se reserva el derecho de poner a disposición las actualizaciones de firmware solo para los modelos seleccionados según su propio criterio y no garantiza la disponibilidad de la versión más nueva del firmware para todos los modelos de teléfonos.

## Actualización del software del teléfono móvil LG de modo inalámbrico (OTA)

Esta función le permite actualizar de manera práctica el software de su teléfono a una versión más nueva a través de una vía inalámbrica (Over the Air, OTA), sin conectar un cable USB. Esta función estará disponible solo si LG tiene una versión de firmware más nueva disponible para su dispositivo.

Primero debe verificar la versión de software de su teléfono móvil:


Toque **○ > Ajustes > General > Acerca del teléfono > Centro de actualización > Actualización de software > Comprobar ahora para actualizar.**



- Sus datos personales del almacenamiento interno del teléfono (incluida la información acerca de su cuenta de Google y cualquier otra cuenta, los datos y ajustes de su sistema/aplicación, cualquier aplicación descargada y su licencia de DRM) pueden perderse en el proceso de actualización de software de su teléfono. Por lo tanto, LG recomienda que realice una copia de respaldo de sus datos personales antes de actualizar el software de su teléfono. LG no se hace responsable de ninguna pérdida de datos personales.
- La disponibilidad o compatibilidad de esta función dependerá de la región o país o el proveedor de servicios.

# Preguntas frecuentes

En este capítulo se enumeran algunos problemas que puede tener al utilizar su teléfono. Algunos problemas requieren que llame a su proveedor de servicios, pero usted mismo puede solucionar fácilmente la mayoría de ellos.

Mensaje	Posibles causas	Posibles medidas correctivas
Error de tarjeta SIM	No hay una tarjeta SIM en el teléfono o está insertada de manera incorrecta.	Asegúrese de que la tarjeta SIM esté insertada correctamente.
Sin conexión de red/Red caída	La señal es débil o está afuera de la red de la operadora.	Muévase cerca de una ventana o de una área abierta. Verifique el mapa de cobertura de la operadora de red.
	La operadora aplicó nuevos servicios.	Verifique si la tarjeta SIM tiene más de 6 a 12 meses de antigüedad. De ser así, cambie su tarjeta SIM en la sucursal más cercana de su proveedor de red. Comuníquese con su proveedor de servicios.
Los códigos no coinciden	No ha ingresado el código correctamente cuando el dispositivo se lo ha solicitado.	Si el teléfono se ha bloqueado y usted no recuerda el código de seguridad, contacte a su proveedor de servicio.
	Al intentar cambiar el código de seguridad, los dos códigos no coinciden.	Para cambiar un código de seguridad, usted debe ingresar el nuevo código y confirmarlo a continuación.
No se pueden configurar las aplicaciones	El proveedor de servicios no la admite o se necesita un registro.	Comuníquese con su proveedor de servicios.
La aplicación descargada genera muchos errores	Aplicación con problemas.	Elimine la aplicación: 1. Toque  > <b>Ajustes</b> . 2. Toque <b>General</b> > <b>Aplicaciones</b> . 3. Toque la aplicación > <b>Desinstalar</b> .

<b>Mensaje</b>	<b>Posibles causas</b>	<b>Posibles medidas correctivas</b>
Llamadas no disponibles	Error de marcación.	Compruebe si el número ha sido marcado correctamente.
	Nueva tarjeta SIM insertada.	Compruebe si hay nuevas restricciones.
	Se alcanzó el límite de cargos prepagos.	Comuníquese con el proveedor de servicio o restaure el límite con el PIN2.
No se puede encender el teléfono	Está presionando la tecla Encender/Apagar/Bloquear por un tiempo muy breve.	Presione la tecla Encender/Apagar/Bloquear durante al menos dos segundos.
	La batería no está cargada.	Cargue la batería. Verifique el indicador de carga en la pantalla.
Error de carga	La batería no está cargada.	Cargue la batería.
	La temperatura exterior es demasiado alta o demasiado baja.	Asegúrese de que el teléfono se esté cargando a una temperatura normal.
	Problema de contacto.	Verifique el cargador y su conexión al teléfono.
	Sin voltaje.	Enchufe el cargador en un tomacorriente diferente.
	Cargador defectuoso.	Reemplace el cargador.
	Cargador incorrecto.	Utilice solo accesorios de LG originales.
Número no permitido	La función Números de marcación fija está activada.	Verifique el menú de ajustes y desactive la función.
Imposible recibir/enviar mensajes de texto y fotos	Memoria llena.	Elimine algunos datos, como aplicaciones o mensajes de su teléfono, para liberar la memoria.

<b>Mensaje</b>	<b>Posibles causas</b>	<b>Posibles medidas correctivas</b>
Los archivos no se abren	Formato de archivo no compatible.	Verifique los formatos de archivo compatibles.
La pantalla no se enciende cuando recibo una llamada	Problema con el sensor de proximidad.	Si utiliza una funda o cinta de protección, asegúrese de que no haya cubierto el área alrededor del sensor de proximidad. Asegúrese de que el área alrededor del sensor de proximidad esté limpia.
Sin sonido	Perfil de sonido.	Verifique el estado de los ajustes en el menú de sonido para asegurarse de que no esté usando el modo Solamente vibrar, Silencioso o No molestar.
La pantalla no responde o se congela	Problema de software intermitente.	Si la pantalla se congela o si su teléfono no responde cuando intenta usarlo, retire la batería y reinsértela. Luego vuelva a encender el teléfono. O bien, intente realizar una actualización de software a través del sitio web.

# Guía antirrobo

Configure su dispositivo para impedir que otras personas lo utilicen si se reinician los ajustes de fábrica sin su permiso. Por ejemplo, si pierde su dispositivo, si se lo roban o se borra la información contenida en él, solo alguien que tenga la información de su cuenta de Google o del bloqueo de pantalla podrá utilizar el dispositivo.

Todo lo que necesita para asegurarse de que su dispositivo esté protegido es lo siguiente:

- Configurar un bloqueo de pantalla: Si pierde su dispositivo o si se lo roban pero tiene un bloqueo de pantalla configurado, el dispositivo no puede borrarse utilizando el menú de ajustes a menos que su pantalla esté desbloqueada.
- Agregar su cuenta de Google en el dispositivo: Si se borra la información contenida en el dispositivo pero tiene su cuenta de Google configurada en él, el dispositivo no puede finalizar el proceso de configuración hasta que se ingrese nuevamente la información de su cuenta de Google.

Después de proteger su dispositivo, necesitará desbloquear su pantalla o ingresar la contraseña de su cuenta de Google si necesita restablecer los valores de fábrica. Esto garantiza que usted o alguien de su confianza está realizando la restauración de fábrica.



- No olvide la cuenta de Google y la contraseña que agregó a su dispositivo antes de restablecer los valores de fábrica. Si no puede proporcionar la información de la cuenta durante el proceso de configuración, no podrá utilizar el dispositivo después de restablecer los valores de fábrica.

# Protección de la información personal

- Configurar un bloqueo de pantalla: Si pierde su dispositivo o si se lo roban pero tiene un bloqueo de pantalla configurado, el dispositivo no puede borrarse utilizando el menú de ajustes a menos que su pantalla esté desbloqueada.
- Asegúrese de proteger su información personal para evitar fugas de datos o el uso indebido de información confidencial.
- Realice siempre copias de respaldo de los datos importantes mientras utiliza el dispositivo. LG no se hace responsable de la pérdida de datos.
- Asegúrese de realizar una copia de respaldo de todos los datos y restablecer el dispositivo cuando lo deseche, para evitar cualquier uso indebido de información confidencial.
- Lea la pantalla de permisos detenidamente mientras descarga aplicaciones.
- Tenga cuidado al utilizar aplicaciones que tengan acceso a diversas funciones o a su información personal.
- Compruebe sus cuentas personales regularmente. Si detecta cualquier signo de uso indebido de su información personal, solicite a su proveedor de servicios que elimine o modifique la información de su cuenta.
- Si pierde o le roban el dispositivo, cambie la contraseña de su cuenta para proteger su información personal.
- No utilice aplicaciones de fuentes desconocidas.

# Más información

## Software de código abierto

Para obtener el código fuente bajo GPL, LGPL, MPL y otras licencias de código abierto que contiene este producto, visite <http://opensource.lge.com/>.

Además del código fuente, se pueden descargar los términos de la licencia, las anulaciones de la garantía y los avisos de derechos de autor.

LG Electronics también le proporcionará el código fuente abierto en un CD-ROM con un cargo que cubra el costo de realizar tal distribución (como el costo de los medios, el envío y el manejo) con una previa solicitud por correo electrónico a [opensource@lge.com](mailto:opensource@lge.com). Esta oferta es válida durante tres (3) años a partir de la fecha de adquisición del producto.

## Marcas registradas

- Copyright ©2017 LG Electronics, Inc. Todos los derechos reservados. LG y el logotipo de LG son marcas comerciales registradas de LG Group y las entidades relacionadas. Todas las demás marcas son propiedad de sus respectivos titulares.
- Google™, Google Maps™, Gmail™, YouTube™, Hangouts™ y Play Store™ son marcas registradas de Google, Inc.
- Bluetooth® es una marca comercial registrada de Bluetooth SIG, Inc., en todo el mundo.
- Wi-Fi® y el logotipo de Wi-Fi son marcas comerciales registradas de Wi-Fi Alliance.
- Todas las demás marcas y derechos de autor son propiedad de sus respectivos titulares.



