

NÁVOD NA POUŽITIE
MUSICflow SH6

SMART Hi-Fi AUDIO

**Bezdrôtový Multi-Room Sound
Bar**

Ak chcete zobrazit pokyny pokročilých funkcií, navštívte
<http://www.lg.com> a prevezmite návod na obsluhu.
Určitý obsah v tomto návode sa môže líšiť od vašej jednotky.

Model
SH6

Informácie o bezpečnosti



UPOZORNENIE: Z DÔVODU RIZIKA ÚRAZU ELEKTRICKÝM PRÚDOM NEOTVÁRAJTE KRYT (ANI ZADNÚ ČASŤ). VNÚTRI NIE SÚ ŽIADNE POUŽÍVATEĽOM OPRAVITELNÉ SÚČIASTKY. OPRAVU ZARIADENIA PRENECHAJTE KVALIFIKOVANÉMU ODBORNÍKOVI.



Symbol blesku so šipkou v rovnostrannom trojuholníku má upozorniť používateľa na prítomnosť neizolovaného nebezpečného napätia vnútri prístroja, ktoré môže byť dostatočnej veľkosti, aby predstavovalo nebezpečenstvo úrazu elektrickým prúdom.



Výkričník v rovnostrannom trojuholníku má upozorniť používateľa na prítomnosť dôležitých prevádzkových a údržbových (servisných) pokynov v literatúre priloženej k výrobku.

VÝSTRAHA: TENTO VÝROBOK NEVYSTAVUJTE DAŽĎU ANI VHLKOSTI, INAK HROZÍ NEBEZPEČENSTVO POŽIARU ALEBO ÚRAZU ELEKTRICKÝM PRÚDOM.

VÝSTRAHA: Zariadenie neumiestňujte do obmedzeného priestoru, ako je napríklad knižnica a pod.

UPOZORNENIE: Nepoužívajte v blízkosti tohto výrobku vysokonapäťové zariadenia (napr. elektrický mucholapku). Tento výrobok sa môže poškodiť kvôli elektrickému skratu.

UPOZORNENIE: Zariadenie nesmie byť vystavené vode (kvapkajúcej alebo špliechajúcej) a nesmú sa naň klást žiadne predmety naplnené tekutinou, ako sú napr. vázy.

UPOZORNENIE: Neblokujte žiadne ventilačné otvory. Nainštalujte podľa pokynov výrobcu. Medzery a otvory v skrinke slúžia na vetranie a zaručenie spoľahlivej činnosti výrobku a chránia ho pred prehriatím. Otvory nikdy neblokujte umiestnením prístroja na posteľ, pohovku, koberec alebo podobný povrch. Tento výrobok sa nemá ukladať do uzatvoreného priestoru (napr. do knižnice alebo regálu), kde nie je zabezpečené dostatočné prúdenie vzduchu, alebo kde to neodporúčajú pokyny výrobcu.

UPOZORNENIE: Na prístroj nekladte žiadne zdroje otvoreného ohňa, napríklad zapálené sviečky.

POZNÁMKA: Bezpečnostné údaje, vrátane identifikačných údajov produktu a parametrov napájania, nájdete na hlavnom štítku výrobcu, ktorý sa nachádza na ploche v spodnej časti zariadenia, prípadne na inej ploche zariadenia.

UPOZORNENIE

Používajte len sieťový adaptér dodaný s týmto zariadením. Nepoužívajte napájací zdroj z iného zariadenia alebo od iného výrobcu. Použitie akéhokoľvek iného napájacieho kábla alebo napájacieho zdroja môže zariadenie poškodiť, čím prídete o zárukú.

UPOZORNENIE týkajúce sa napájacieho kábla

Elektrická zástrčka plní funkciu odpájacieho zariadenia. V prípade tiesňovej situácie musí byť elektrická zástrčka okamžite dostupná.

Ak si chcete byť istý aktuálnymi požiadavkami, naštudujte si stránku s technickými parametrami v používateľskej príručke.

Nepreťažujte elektrické zásuvky. Preťažené elektrické zásuvky, uvoľnené alebo poškodené elektrické zásuvky, predlžovacie káble, rozstrapkané napájacie káble alebo poškodené či prasknuté izolácie vodičov sú nebezpečné. Ktorákoľvek z týchto podmienok môže viesť k zásahu elektrickým prúdom alebo požiaru. Pravidelne kontrolujte kábel svojho zariadenia a ak jeho vzhľad vypovedá o poškodení alebo strate náležitých vlastností, odpojte ho, zariadenie prestaňte používať a v autorizovanom servisnom stredisku si nechajte kábel vymeniť za príslušný náhradný diel. Napájací kábel chráňte pred fyzickým a mechanickým poškodením, napr. v dôsledku prekrúcania, zalomenia, stlačenia, zachytenia do dverí, prípadne následkom toho, že sa po kábli chodí. Výnimočnú pozornosť venujte zástrčkám, elektrickým zásuvkám a miestu, kde kábel vychádza zo zariadenia.

Toto zariadenie je vybavené prenosnou batériou alebo akumulátorom.

Bezpečný spôsob vyberania batérie alebo súpravy batérií zo zariadenia: Vyberte starú batériu alebo súpravu batérií, pričom postupujte v opačnom poradí ako pri ich vkladaní. Aby ste predišli znečisteniu prostredia a vzniku prípadnej hrozby pre zdravie ľudí a zvierat, odovzdajte starú batériu alebo súpravu batérií do príslušnej nádoby na označenom zbernom mieste. Nevyhadzujte batérie alebo batériu spolu s ostatným odpadom. Odporúča sa, aby ste používali batérie a akumulátory, ktoré sú súčasťou miestneho bezplatného systému náhrady. Batéria nesmie byť vystavená veľkému teplu, ako je slnečné žiarenie, oheň a pod.

Obsah

1 Začíname

- 2 Informácie o bezpečnosti
- 6 Hlavné funkcie
- 6 Úvod
- 7 Predný panel
- 7 Zadný panel
- 8 Diaľkový ovládač
- 9 Inštalácia zvukového panela
- 9 Montáž hlavnej jednotky na stenu

2 Pripojenie

- 11 Usporiadanie káblov
- 11 Pripojenie adaptéra pre striedavý prúd
- 11 Pripojenie k televízoru
 - 11 – Použitie optického kábla
 - 12 – LG Sound Sync
 - 13 – Používanie HDMI kábla
 - 13 – Vychutnávajte si vysielanie kanálu s bohatým zvukom zo Sound Bar
- 14 – Čo je SIMPLINK?
- 14 – Funkcia ARC (spätný kanál audia)
- 15 – Ďalšie informácie o HDMI
- 15 Pripojenie prídavných zariadení
 - 15 – HDMI pripojenie
 - 16 – PORTABLE IN Vstupná zásuvka
 - 17 – Pripojenie OPTICAL IN
 - 17 – Pripojenie pomocou zariadenia IR REPEATER
- 18 Počiatočné nastavenie vo viacerých miestnostiach
 - 18 – Káblové pripojenie (pripojenie k viaccestnej sieti MUSICflow)
 - 18 – Bezdrôtové pripojenie (štandardné bezdrôtové pripojenie)
- 18 Inštalácia aplikácie „Music Flow Player“
 - 19 – Začíname s aplikáciou Music Flow Player
- 20 Pripojenie reproduktora k domácej sieti
 - 20 – Jednoduché pripojenie (nastavenie EZ)
 - 21 – Pripojenie reproduktora do vašej siete pomocou LAN kábla

- 23 – Pripojenie reproduktora do siete pomocou nastavenia wi-fi (Android)
- 26 – Pripojenie reproduktora do siete pomocou nastavenia wi-fi (iOS)
- 29 Pripojenie reproduktorov do domácej siete (dodatočné)
 - 29 – Pripojenie ďalšieho reproduktora k sieti pomocou kábla LAN
- 31 – Pripojenie ďalšieho reproduktora k sieti prostredníctvom nastavenia Wi-Fi
- 33 Pomocou Bridge
 - 33 – Použitie ako koreňové zariadenie (pripojené káblom k domácej smerovaču)
 - 35 – Používajte ako bezdrôtový predlžovač dosahu
- 36 Použitie mediálneho servera pre počítač
 - 36 – Počítačový softvér Music Flow pre Windows
 - 37 – Nero MediaHome 4 Essentials pre Mac OS

3 Ovládanie

- 39 Počúvanie hudby cez aplikáciu Music Flow Player
 - 39 – Prehľad ponuky Domov
 - 40 – Prehľad bočnej ponuky
 - 41 – Prehrávanie skladby
 - 42 – Prehľad prehrávania
- 44 Rôzne spôsoby počúvania hudby
 - 44 – Prehrávanie cez skupinu reproduktorov
 - 45 – Režim s priestorovým zvukom (Režim domáceho kina)
 - 47 – Neprerušované prehrávanie
- 48 Nastavenie reproduktora pomocou aplikácie Music Flow Player
 - 48 – Prehľad ponuky nastavení
 - 48 – Ponuka [General]
 - 49 – Ponuka [Speakers]
 - 50 – Ponuka [Alarms/Sleep Timer]
 - 50 – Ponuka [Account management]
 - 50 – Menu [Time Zone]
 - 51 – Menu [Advanced Settings]
 - 53 – Menu [Chromecast]
 - 53 – Menu [Version Info.]
 - 53 – Ponuka [Open source licenses]
- 54 Používanie bezdrôtovej technológie Bluetooth

- 54 – O technológii Bluetooth
- 54 – Profily Bluetooth
- 54 – Počúvanie hudby z Bluetooth zariadenia
- 55 Ďalšie činnosti
- 55 – DRC (ovládanie dynamického rozsahu)
- 55 – AV synchronizácia
- 55 – Používanie diaľkového ovládača televízora
- 56 – Dočasné vypnutie zvuku
- 56 – Nastavenie časovača spánku
- 56 – Automatické vypnutie
- 57 – Zap./vyp. funkcie AUTO POWER
- 57 – Automatické vypnutie displeja / Tlmič svetla
- 58 – Automatické nastavenie úrovne hlasitosti
- 58 – Nastavenie hlbokých tónov
- 58 – Nočný režim
- 58 Pohotovostný režim
- 58 – Pohotovostný režim
- 58 – Pohotovostný režim siete
- 59 – Pohotovostný režim rozhrania Bluetooth
- 59 Reštartovanie reproduktora
- 59 – Reštartovanie reproduktora

4 Riešenie problémov

- 60 Riešenie problémov
- 60 – Všeobecné
- 61 – Sieť
- 62 – Aplikácie a počítačový softvér
- 62 – POZNÁMKY pre používanie bezdrôtového zariadenia

5 Príloha

- 63 Požiadavky na súbory
- 63 Ochranné značky a licencie
- 64 Technické údaje
- 65 O LED indikácii stavov
- 66 Manipulácia s reproduktorom
- 66 Dôležité informácie týkajúce sa sieťových služieb
- 67 PODMIENKY POUŽÍVANIA

1

2

3

4

5

Hlavné funkcie

Vyrobené pre zariadenia iPod/iPhone/iPad alebo zariadenia so systémom Android

Vychutnávajte si hudbu zo zariadení iPod/iPhone/iPad alebo zo zariadení so systémom Android pomocou jednoduchého pripojenia.

LG Sound Sync

Reguluje úroveň hlasitosti tejto jednotky pomocou diaľkového ovládača televízora LG, ktorý je kompatibilný s funkciou LG Sound Sync.

Vstup pre prenosné zariadenie

Umožňuje počúvanie hudby z prenosného zariadenia.

Aplikácia Music Flow Player

Umožňuje počúvanie hudby z inteligentného zariadenia.

Tento reproduktor môžete ovládať pomocou iPod touch/iPhone/iPad alebo zariadenia so systémom Android pomocou aplikácie Music Flow Player app. Je potrebné, aby bol tento reproduktor a vaše zariadenie pripojené k rovnakej sieti. Navštívte „App Store“ Apple alebo „Play Store“ Google alebo použite QR kód zobrazený nižšie pre vyhľadanie aplikácie „Music Flow Player“. Podrobné informácie nájdete na strane 18.



(Android OS)



(Apple iOS)

- V závislosti od verzie aplikácie a nastavení inteligentných zariadení nemusí aplikácia Music Flow Player fungovať normálne.
- Niektoré inteligentné zariadenia nemusia byť s týmto reproduktorom kompatibilné.

Úvod

Symbol použitý v tomto návode

! Poznámka

Označuje osobitné poznámky a prevádzkové funkcie.

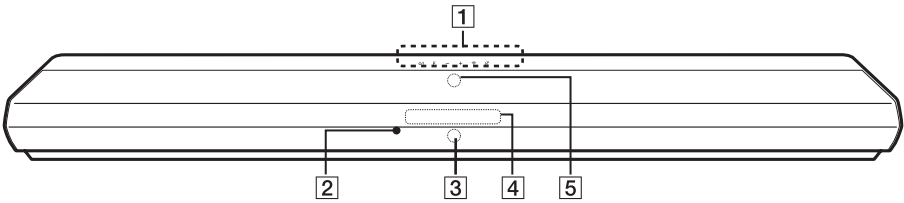
⚠ Upozornenie

Označuje výstrahu pre zabránenie vzniku prípadných škôd v dôsledku nesprávneho použitia.

Symbody

~	Odkazuje na striedavý prúd (AC).
≡	Odkazuje na jednosmerný prúd (DC).
☐	Odkazuje na zariadenie triedy II.
⏻	Odkazuje na režim stand-by.
I	Odkazuje na "ZAPNUTÉ" (napájanie).
⚡	Odkazuje na nebezpečné napätie.

Predný panel



1 Dotykové snímače

⏻ / | (Pohotovostný režim/Zapnutý)

F (Funkcia): Zvolí funkciu a vstupný zdroj.
(OPTICAL / HDMI IN / WI-FI / BT READY / LG TV / PORTABLE)

- / + (Hlasitosť)

📶 (Wi-Fi): Pripojí bezdrôtovo nový výrobok MUSICflow do vašej siete.

➕ (Pridať): Pridá ďalší výrobok MUSICflow do vašej siete.
(V prípade, že je pripojený jeden alebo viacero výrobkov MUSICflow.)

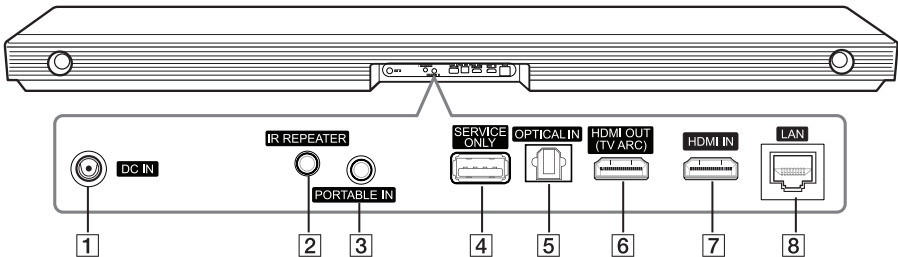
2 Snímač diaľkového ovládača

3 Indikátor LED
(Funguje pri inštalácii na vodorovný povrch.)
Ukazuje stav pripojenia.

4 Okno displeja

5 Indikátor LED
(Funguje pri inštalácii pomocou montáže na stenu.)
Ukazuje stav pripojenia.

Zadný panel



1 DC IN (vstup pre adaptér striedavého prúdu)

2 IR REPEATER

3 Konektory pre PORTABLE IN

4 **USB (len pre servis)** : Konektor pre prevzatie softvéru

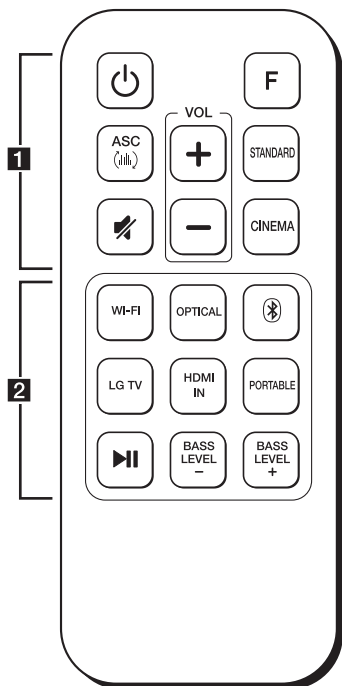
5 Konektory pre OPTICAL IN

6 **HDMI OUT (TV ARC)** : Pripojenie k HDMI IN (ARC) na televízore.

7 HDMI IN

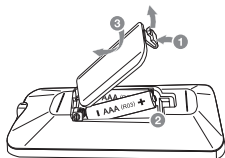
8 LAN port

Dial'kový ovládač



Výmena batérie

Odstráňte kryt batérie na zadnej strane dial'kového ovládača a vložte batérie so zodpovedajúcou polaritou **+** a **-**.



.....**1**.....

⏻ (Napájanie): ZAPNUTIE alebo VYPNUTIE jednotky.
/ Prepne do pohotovostného režimu.

F : Vyberie funkciu a vstupný zdroj.

ASC : Analyzujú sa vlastnosti privádzaného zvuku a poskytne sa zvuk optimalizovaný pre príslušný obsah.

🔇 (Stlmiť) : Stlmí zvuk.

VOL + / - : Nastaví hlasitosť reproduktora.

STANDARD : Zvolí sa štandardizovaný zvuk.

CINEMA : Zvolí sa priestorový zvuk kina.

.....**2**.....

WI-FI : Zvolí sa funkcia WI-FI.

- Približne na 3 sekundy podržte stlačené **WI-FI** na dial'kovom ovládači, objaví sa „ON - AUTO POWER“ a zapne sa funkcia zapnutia automatického napájania AUTO POWER. (Strana 57)

OPTICAL : Zvolí sa funkcia OPTICAL.

- Približne na 3 sekundy podržte stlačené tlačidlo **OPTICAL** na dial'kovom ovládači. Objaví sa „ON - TV REMOTE“ a toto zariadenie môžete ovládať pomocou dial'kového ovládača TV prijímača. (Strana 57)

📶 : Zvolí sa funkcia Bluetooth.

- Približne na 3 sekundy podržte stlačené **📶** na dial'kovom ovládači, objaví sa „ON - AUTO DISPLAY“ a zapne sa funkcia vypnutia automatického zobrazenia. (Strana 57)

LG TV : Zvolí sa funkcia LG TV.

- Približne na 3 sekundy podržte stlačené tlačidlo **LG TV** na dial'kovom ovládači, zobrazí sa „OFF - AUTO POWER“.

HDMI IN : Zvolí sa funkcia HDMI IN.

- Približne na 3 sekundy podržte stlačené tlačidlo **HDMI IN** na dial'kovom ovládači. Zobrazí sa „OFF - TV REMOTE“.

PORTABLE : Zvolí sa funkcia PORTABLE.

- Približne na 3 sekundy podržte stlačené tlačidlo **PORTABLE** na dial'kovom ovládači, zobrazí sa „OFF - AUTO DISPLAY“.

▶ || (Prehrať/Pozastaviť) : Spustí prehrávanie. / Pozastaví prehrávanie.

BASS LEVEL + / - : Nastaví sa úroveň hlbokých tónov.

Inštalácia zvukového panela

Môžete počúvať zvuk po pripojení jednotky k inému zariadeniu: televízor, prehrávač Blu-ray diskov, prehrávač DVD atď.

Umiestnite jednotku pred televízor a pripojte ju k ľubovoľnej jednotke (Pozrite stranu 11 - 17).



! Upozornenie

- Na dosiahnutie najlepšej činnosti bezdrôtového pripojenia, ako je Bluetooth, neinštalujte zariadenie na kovový nábytok, pretože bezdrôtové pripojenie komunikuje prostredníctvom modulu, ktorý sa nachádza v spodnej časti zariadenia.
- Pri inštalácii alebo premiestňovaní zariadenia dávajte pozor, aby ste nepoškřabali jeho povrch.

! Poznámka

Kvôli pohodlnému používaniu tlačidiel odporúčame, aby ste pri inštalácii zvukovej lišty zachovali určitú vzdialenosť medzi zvukovou lištou a televízorom.

Montáž hlavnej jednotky na stenu

Hlavná jednotka sa môže namontovať na stenu.



! Upozornenie

Pretože po nainštalovaní tejto jednotky je ťažké vytvoriť pripojenie, kábly by ste mali pripojiť pred inštaláciou.

Materiály na prípravu

Jednotka



Návod na montáž nástenného držáka



Nástenný držiak

(Nedodáva sa)

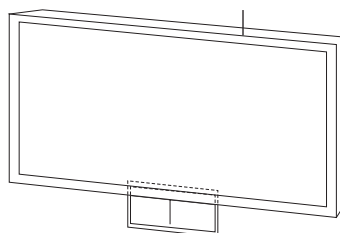
 Skrutky (A)

 Príchytky

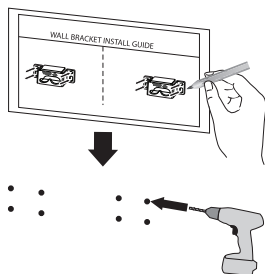


1. Zarovnajzte SPODNÚ ČASŤ televízora v návode na montáž nástenného držáka so spodnou časťou televízora a umiestnite ho do požadovanej pozície.

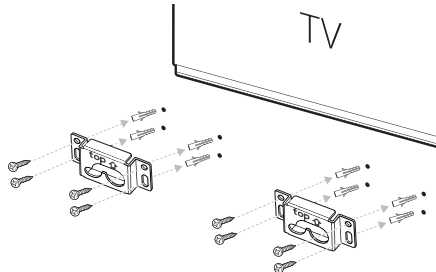
Televízor



2. Pri montáži na stenu (betón) použite príchytky. Budete musieť vyvŕtať niekoľko otvorov. Vŕtacia šablóna (návod na montáž nástenného držiaka) slúži ako pomôcka na vŕtanie. Plech použite na kontrolu miesta pre vŕtanie.



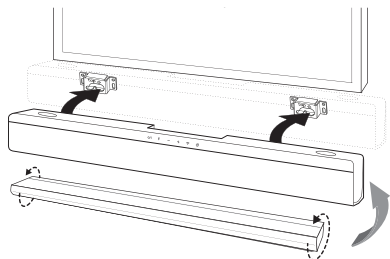
3. Odstráňte návod na montáž nástenného držiaka.
4. Držiaky upevnite pomocou skrutiek (A) podľa obrázka nižšie.



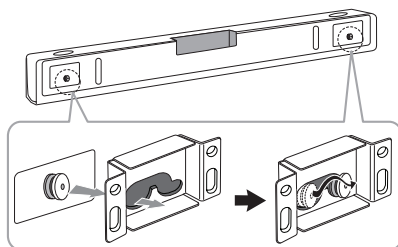
! Poznámka

Skrutky (A) a príchytky pre montáž jednotky sa nedodávajú. Na montáž odporúčame typ Hilti (HUD-1 6 x 30).

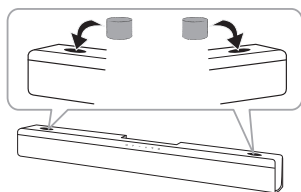
5. Pripojte spodnú časť zariadenia otočenú smerom k držiakom na stene.



6. Pripevnite háčiky zariadenia k držiakom tak, ako je to znázornené nižšie.



7. Ak chcete zabrániť vniknutiu cudzej látky do vnútra zariadenia, vložte ochrannú špongiu proti vniknutiu cudzích látok tak, ako je to znázornené nižšie (voliteľná možnosť).



! Poznámka

Jednotku demontujete v opačnom slede krokov.

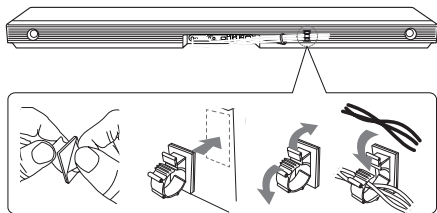
! Upozornenie

- Túto jednotku neinštalujte horným dielom dole. Môžu sa tak poškodiť diely jednotky alebo môže dôjsť k úrazu.
- Nevešajte sa na nainštalovanú jednotku a zabráňte akýmkoľvek nárazom na jednotku.
- Pevne pripevnite jednotku na stenu tak, aby nespadla. Ak jednotka spadne, môže dôjsť k úrazu alebo sa výrobok môže poškodiť.
- Keď je jednotka nainštalovaná na stene, zabráňte tomu, aby deti nepotiahli žiadne pripájacie káble, pretože by jednotka mohla spadnúť.

Usporiadanie káblov

Usporiadajte káble použitím držiaka na káble.

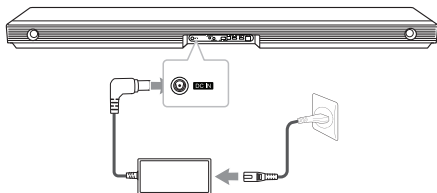
1. Odstráňte ochranný vinyl z nálepky.
2. Pripevnite držiak káblov v súlade s tým, ako je uvedené nižšie.
3. Vložte káble do držiaka káblov a pripevnite držiak káblov.



Pripojenie adaptéra pre striedavý prúd

Zapojte reproduktor k el. sieti pomocou priloženého adaptéra na striedavý prúd.

1. Zapojte priložený napájací kábel pre striedavý prúd do adaptéra na striedavý prúd.
2. Pripojte napájací kábel k vstupu adaptéra DC IN.
3. Zapojte napájací kábel striedavého prúdu do výstupu pre striedavý prúd.



! Upozornenie

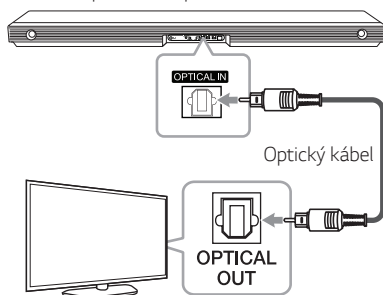
Používajte iba adaptér striedavého napätia dodaný s týmto zariadením. Nepoužívajte napájací kábel od iného výrobcu alebo z iného zariadenia. Použitím iného napájacieho kábla alebo napájacieho zdroja môže dôjsť k poškodeniu zariadenia a strate nároku na záruku.

Pripojenie k televízoru

Pripojte sa k tejto jednotke a televízoru pomocou optického digitálneho kábla alebo HDMI kábla a skontrolujte stav televízora.

Použitie optického kábla

1. Zapojte konektor OPTICAL IN na zadnej strane jednotky do konektora OPTICAL OUT na televízore pomocou optického kábla.



2. Nastavte vstupný zdroj na OPTICAL. Opakovane stláčajte **F** na diaľkovom ovládači alebo **F** na hlavnej jednotke, až kým sa nezvolí daná funkcia.

! Poznámka

- Zvuk z televízora môžete počúvať cez reproduktory tejto jednotky. Pri niektorých modeloch televízorov musíte zvoliť možnosť externých reproduktorov v ponuke televízora (podrobnosti nájdete v návode na použitie televízora).
- Nastavte výstup zvuku televízora na počúvanie zvuku pomocou tejto jednotky: Ponuka nastavení televízora → [Sound] → [TV Sound output] → [External speaker (Optical)]
- Podrobnosti o ponuke nastavení televízora sa líšia v závislosti od výrobcu alebo modelu televízora.

LG Sound Sync

Sound Sync

Niektoré funkcie tohto zariadenia môžete ovládať diaľkovým ovládačom vášho televízora pomocou funkcie LG Sound Sync. Je kompatibilné s televízorom LG, ktorý podporuje funkciu LG Sound Sync. Skontrolujte, či je na vašom televízore logo LG Sound Sync.

Funkcie, ktoré sa dajú ovládať diaľkovým ovládačom televízora LG: zvýšenie/zníženie hlasitosti, stlmenie zvuku.

Podrobnosti o funkcii LG Sound Sync nájdete v návode na použitie televízora.

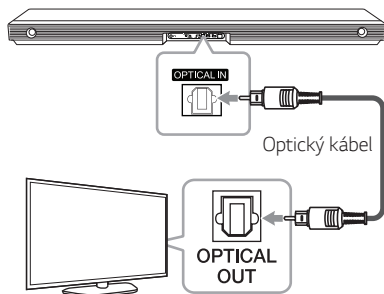
Vykonajte jedno z nasledujúcich pripojení v závislosti od možností vášho zariadenia.

! Poznámka

- Pri používaní funkcie LG Sound Sync môžete tiež používať diaľkový ovládač tejto jednotky. Ak znovu použijete diaľkový ovládač televízora, jednotka sa bude synchronizovať s televízorom.
- Keď spojenie zlyhá, skontrolujte stav televízora a napájanie.
- Skontrolujte stav tejto jednotky a pripojenie v nasledovných prípadoch, keď používate funkciu LG Sound Sync.
 - vypnutie jednotky
 - zmena funkcie na iné funkcie
 - odpojenie optického kábla
- Čas na vypnutie tejto jednotky je odlišný v závislosti od vášho televízora, keď nastavíte funkciu AUTO POWER na ZAP.

S káblovým pripojením

1. Pripojte televízor LG k jednotke pomocou optického kábla.



2. Nastavte výstup zvuku televízora, aby ste mohli počúvať hudbu pomocou tejto jednotky: Ponuka nastavení televízora → [Sound] → [TV Sound output] → [LG Sound Sync (Optical)]
3. Zapnite zariadenie stlačením tlačidla (Napájanie) na diaľkovom ovládači.
4. Zvoľte funkciu OPTICAL pomocou **F** na diaľkovom ovládači alebo pomocou **F** na jednotke, až kým sa nezvoľí daná funkcia.

V prípade normálneho pripojenia medzi touto jednotkou a vaším televízorom sa na displeji zobrazí „LG OPT“.

! Poznámka

Výstavné prvky ponuky nastavení sa môžu líšiť v závislosti od výrobcu a modelu televízora.

S bezdrôtovým pripojením

1. Zapnite zariadenie stlačením tlačidla (Napájanie) na diaľkovom ovládači.
2. Zvoľte funkciu LG TV pomocou **F** na diaľkovom ovládači alebo pomocou **F** na jednotke, až kým sa nezvoľí daná funkcia.
3. Nastavte na televízore funkciu LG Sound Sync (bezdrôtová funkcia); pozri návod na použitie televízora.

Ak je vytvorené normálne pripojenie medzi touto jednotkou a vaším televízorom, v okne displeja uvidíte približne na 3 sekundy nápis „PAIRED“ a potom uvidíte nápis „LG TV“.

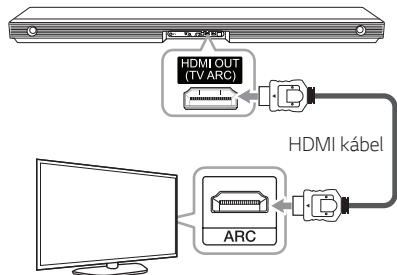
! Poznámka

Ak ste jednotku vypli priamou stlačením (Napájanie), funkcia LG Sound Sync (bezdrôtová funkcia) sa odpojí.

Používanie HDMI kábla

Ak pripojíte túto jednotku k televízoru, ktorý podporuje HDMI CEC alebo ARC (spätný kanál audia), môžete si vychutnávať zvuk z televízora z reproduktorov tejto jednotky bez pripojenia optického kábla.

Pripojte zásuvku HDMI OUT (TV ARC) na zadnej strane jednotky k zásuvke ARC na TV prostredníctvom kábla HDMI.



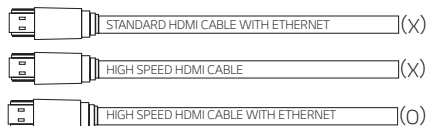
! Poznámka

- HDMI CEC (zákaznícka kontrola elektroniky): Pomocou jedného diaľkového ovládača môžete ovládať zariadenia kompatibilné s CEC (televízor, Sound Bar, prehrávač Blu-ray atď.).
- Stlačením **F** na diaľkovom ovládači alebo stlačením **F** na tejto jednotke môžete využívať prídavné funkcie, napr. Bluetooth. Po návrate k živému televíznemu kanálu po použití prídavných funkcií (Bluetooth) tohto audio systému, musíte v televízore zvoliť požadovaný reproduktor, ktorý chcete použiť na počúvanie zvuku z tohto audio systému.

Kontrolný zoznam HDMI kábla

Niektoré HDMI káble nepodporujú funkciu ARC, takže nebudete počuť žiadny zvuk.

Ak nie je žiadny zvuk pri pripojení tejto jednotky k televízoru, možno bude problém s HDMI káblom. Preto pripojte túto jednotku k televízoru a skontrolujte, či sa používa vysokorychlostný kábel HDMI™ typu A s Ethernetom.



Vychutnávajte si vysielanie kanálu s bohatým zvukom zo Sound Bar

Pripojenie prostredníctvom kábla HDMI*

Váš televízor musí podporovať najnovšie HDMI funkcie (HDMI CEC¹⁾ / ARC (spätný kanál audia), aby ste si mohli naplno vychutnať kanál so živým vysielaním s audio systémom pomocou HDMI kábla. Ak váš televízor nepodporuje HDMI funkcie, audio systém je potrebné pripojiť pomocou OPTICAL kábla.

1) HDMI CEC (ovládanie spotrebnej elektroniky pomocou rozhrania pre multimédiá s vysokým rozlíšením)

Zákaznícka kontrola elektroniky (CEC) je funkcia HDMI, ktorá umožňuje používateľovi ovládať zariadenia kompatibilné s funkciou CEC, ktoré sú pripojené pomocou HDMI s použitím len jedného z ich diaľkových ovládačov.

* Obchodné názvy pre CEC sú SimpLink (LG), Anynet+ (Samsung), BRAVIA Sync (Sony), EasyLink (Philips) atď.

Čo je SIMPLINK?



Ak sú táto jednotka a televízor LG s funkciou SIMPLINK prepojené cez HDMI, je možné niektoré funkcie tejto jednotky ovládať diaľkovým ovládačom televízora.

Funkcie, ktoré sa dajú ovládať diaľkovým ovládačom televízora LG: zapnutie/vypnutie, zvýšenie/zníženie hlasitosti atď.

Podrobnosti o funkcii SIMPLINK nájdete v návode na použitie televízora.

Televízory LG s funkciou SIMPLINK majú logo zobrazené vyššie.

! Poznámka

- V závislosti od stavu jednotky niektoré činnosti SIMPLINK sa môžu líšiť od vášho zámeru alebo nebudú fungovať.
- Činnosti SIMPLINK sa môžu líšiť od vášho zámeru v závislosti od televízora alebo prehrávača pripojeného k tejto jednotke.

Funkcia ARC (spätný kanál audia)

Funkcia ARC umožňuje televízoru kompatibilnému s HDMI odosielať zvuk do konektora HDMI OUT jednotky.

Podmienky pre použitie tejto funkcie:

- Televízor musí podporovať funkcie HDMI-CEC a ARC a tieto funkcie musia byť zapnuté.
- Spôsob nastavenia funkcií HDMI-CEC a ARC sa môže v závislosti od televízora líšiť. Podrobnosti o funkcii ARC nájdete v návode na použitie televízora.
- Použite HDMI kábel (vysokorychlostný kábel HDMI™ typu A s Ethernetom).
- Musíte pomocou HDMI kábla pripojiť HDMI OUT na jednotke k HDMI IN na televízore, ktorý podporuje funkciu ARC.
- K televízoru kompatibilnému s funkciou ARC je možné pripojiť len jeden Sound Bar.

! Poznámka

- Funkcia ARC sa zvolí automaticky, keď z televízora vychádza signál ARC, a to bez ohľadu na používanú funkciu.
- Zvuk z televízora môžete počúvať cez reproduktory tejto jednotky. Pri niektorých modeloch televízorov musíte zvoliť možnosť externých reproduktorov v ponuke televízora (podrobnosti nájdete v návode na použitie televízora).
- Nastavte výstup zvuku televízora pre počúvanie zvuku pomocou tejto jednotky: Ponuka nastavení televízora → [Sound] → [TV Sound output] → [External speaker (HDMI ARC)]
- Podrobnosti o ponuke nastavení televízora sa líšia v závislosti od výrobcu alebo modelu televízora.

Ďalšie informácie o HDMI

- Po pripojení zariadenia kompatibilného s HDMI alebo DVI skontrolujte nasledovné:
 - Vypnite HDMI/DVI zariadenie a tento prehrávač. Potom zapnite HDMI/DVI zariadenie a nechajte ho zapnuté po dobu približne 30 sekúnd, potom zapnite tento prehrávač.
 - Video vstup pripojeného zariadenia je správne nastavený pre túto jednotku.
 - Pripojené zariadenie je kompatibilné s video vstupmi 720 x 576p, 1280 x 720p, 1920 x 1080i alebo 1920 x 1080p.
- Nie všetky HDMI alebo DVI zariadenia kompatibilné s HDCP budú fungovať s týmto prehrávačom.
 - Na zariadeniach, ktoré nepodporujú HDCP, sa obraz nebude zobrazovať správne.

! Poznámka

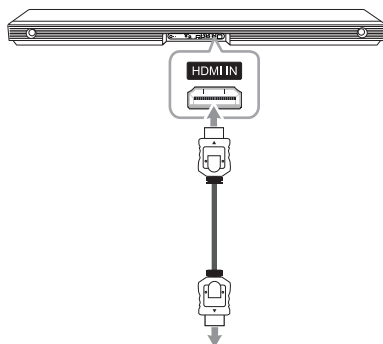
- Ak pripojené HDMI zariadenie neprijme zvukový výstup prehrávača, zvuk HDMI zariadenia môže byť skreslený alebo sa nemusí prehrávať.
- Zmena rozlíšenia už po vytvorení pripojenia môže viesť k nesprávnej činnosti. Problém vyriešite vypnutím a opätovným zapnutím prehrávača.
- Keď sa nepotvrdí pripojenie HDMI s HDCP, farba obrazovky televízora sa zmení na čiernu. V tomto prípade skontrolujte pripojenie HDMI, alebo odpojte kábel HDMI.
- Ak sa na obrazovke objavuje šum alebo čiary, skontrolujte stav HDMI kábla (jeho dĺžka je vo všeobecnosti obmedzená na 4,5 m (15 stôp)).
- V režime HDMI IN nie je možné meniť rozlíšenie videa. Zmeňte rozlíšenie videa na pripojenom prvku.
- Ak je signál výstupu videa nezvyčajný, keď je váš osobný počítač pripojený pomocou konektora HDMI IN, zmeňte rozlíšenie vášho osobného počítača na hodnotu 576p, 720p, 1080i alebo 1080p.

Prípojenie prídavných zariadení

HDMI pripojenie

Len pre vychutnávanie si zvuku

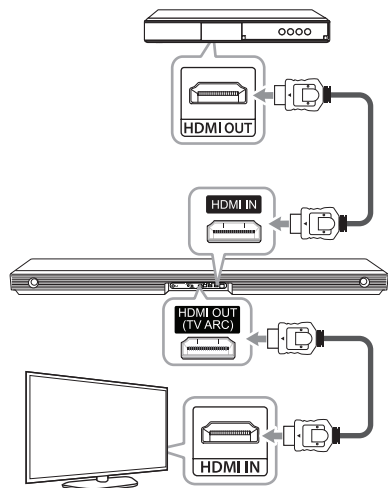
Môžete si vychutnávať zvuk z pripojeného externého zariadenia.



- Pripojte HDMI IN konektor na zadnej strane jednotky do konektoru HDMI OUT na audio zariadení, ako je prehrávač Blu-ray diskov, DVD prehrávač atď.
- Nastavte vstupný zdroj na HDMI IN. Opakovanie stlačte **F** na diaľkovom ovládači alebo **F** na hlavnej jednotke, až kým sa nezvolí daná funkcia.

Pre vychutnávanie si zvuku aj obrazu

Môžete si vychutnávať zvuk aj obraz z pripojeného externého zariadenia.

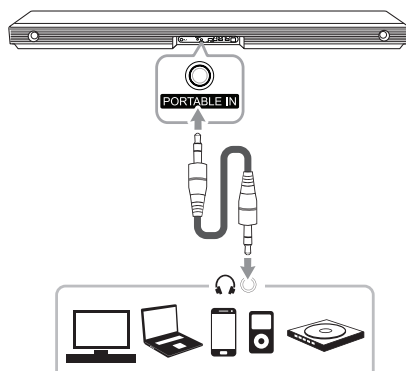


1. Pripojte HDMI IN konektor na zadnej strane jednotky do konektoru HDMI OUT na audio zariadení, ako je prehrávač Blu-ray diskov, DVD prehrávač atď.
2. Pripojte konektor HDMI OUT (TV ARC) na zadnej strane jednotky k zásuvke HDMI IN na TV.
3. Nastavte vstupný zdroj na HDMI IN. Opakovanie stlačíte **F** na diaľkovom ovládači alebo **F** na hlavnej jednotke, až kým sa nezvolí daná funkcia.

! Poznámka

Konektor HDMI OUT slúži na pripojenie televízora. Jednotka vysiela do televízora 2 kanály, aj keď je do jednotky pomocou HDMI kábla privádzaný viackanálový PCM.

PORTABLE IN Vstupná zásuvka



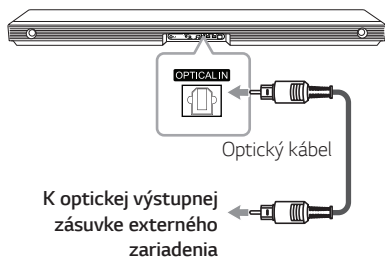
Počúvanie hudby z prenosného prehrávača

Jednotka sa môže použiť na prehrávanie hudby z rôznych typov prenosných prehrávačov alebo externých zariadení.

1. Pripojte prenosný prehrávač ku konektoru PORTABLE IN na jednotke.
2. Zapnite napájanie stlačením **⏻** (napájanie).
3. Zvoľte funkciu PORTABLE stlačením **F** na diaľkovom ovládači alebo stlačením **F** na jednotke, až kým sa nezvolí daná funkcia.
4. Zapnite prenosný prehrávač alebo externé zariadenie a spustite prehrávanie.

Pripojenie OPTICAL IN

Pripojte optickú výstupnú zásuvku externého zariadenia k zásuvke OPTICAL IN.



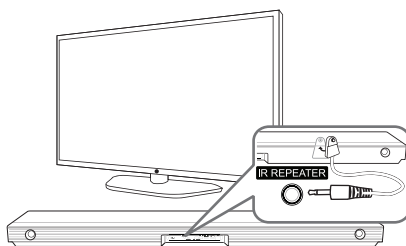
1. Pripojte konektor OPTICAL IN na zadnej strane jednotky do konektora optického výstupu na vašom televízore (alebo digitálneho zariadenia atď.).
2. Zvoľte vstupný zdroj OPTICAL opakovaným stláčaním F na zariadení alebo stláčaním OPTICAL na diaľkovom ovládači dovtedy, kým sa nezvolí požadovaná funkcia.
3. Počúvajte zvuk pripojeného zariadenia.

Pripojenie pomocou zariadenia IR REPEATER

Infračervený vysielač sa dodáva ako príslušenstvo k tomuto zariadeniu a slúži na zaistenie dobrej komunikácie s diaľkovým ovládačom a televízorom.

Diaľkový ovládač vášho televízora možno nebude fungovať, ak zariadenie bude zakrývať snímač diaľkového ovládača televízora.

Problém môžete vyriešiť pripojením infračerveného vysielača k televízoru LG.



1. Odstráňte ochrannú vinylovú fóliu infračerveného vysielača.
2. Umiestnite infračervený vysielač na zadnú stranu zariadenia tak, aby snímač infračerveného vysielača smeroval k snímaču diaľkového ovládača na TV prijímači.
3. Pripojte koniec infračerveného vysielača do konektora IR REPEATER.

! Upozornenie

- Nezablokujte vetranie, keď položíte infračervený vysielač na zariadenie.
- Neodpojte napájaciu šnúru. Ak chcete používať infračervený vysielač, nechajte zariadenie v pohotovostnom režime.

! Poznámka

- V závislosti od vášho televízora nemusia niektoré alebo všetky tlačidlá televízora fungovať.
- Odporúča sa pripojiť infračervený snímač opakováča k zadnému panelu jednotky.

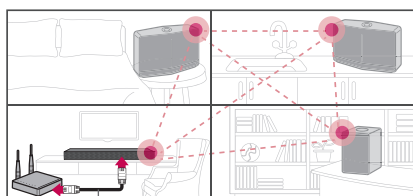
Počiatkové nastavenie vo viacerých miestnostiach

Pri prvej inštalácii výrobku MUSICflow si môžete vybrať medzi dvomi typmi pripojenia nižšie.

Káblové pripojenie (pripojenie k viaccestnej sieti MUSICflow)

Pripojte reproduktor k domácej smerovaču pomocou kábla LAN.

Potom môžete k svojej domácej sieti bezdrôtovo pripájať ďalšie výrobky MUSICflow (voliteľné). Pozrite „Pripojenie reproduktorov do domácej siete (dodatocné)“ na strane 29.



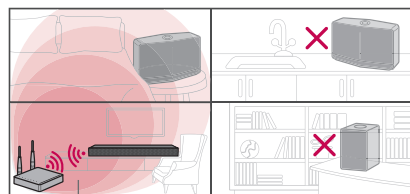
Kábel LAN

Bezdrôtové pripojenie (štandardné bezdrôtové pripojenie)

Ak medzi vašim reproduktorom a domácou smerovačom nebolo vytvorené káblové pripojenie, jednotka umožňuje smerovanie hudby v rámci bezdrôtového pokrytia Wi-Fi vášho smerovača.

Pripojte jeden z reproduktorov k domácej smerovaču bezdrôtovo.

Potom môžete k svojej domácej sieti bezdrôtovo pripájať ďalšie výrobky MUSICflow (voliteľné). Pozrite „Pripojenie reproduktorov do domácej siete (dodatocné)“ na strane 29.



Bezdrôtový signál

Inštalácia aplikácie „Music Flow Player“

Pomocou „App Store“ Apple alebo „Play Store“ Google

1. kliknite na ikonku „App Store“ Apple alebo ikonku „Play Store“ Google.
2. Zadajte do vyhľadávacieho políčka „Music Flow Player“ a stlačte na „Search“.
3. V zozname výsledkov vyhľadávania zvolte „Music Flow Player“ a prevezmite aplikáciu.

! Poznámka

- Aplikácia Music Flow Player bude k dispozícii v nasledujúcich verziách softvéru; Android OS: verzia 4.0 (ICS) (alebo novšia) iOS OS/S: verzia 6.0 (alebo novšia)
- V závislosti od zariadenia nemusí aplikácia „Music Flow Player“ fungovať.

Pomocou QR kódu

Nainštalujte aplikáciu „Music Flow Player“ pomocou QR kódu. Pomocou aplikácie na snímame nasnímajte QR kód.



(Android OS)



(Apple iOS)

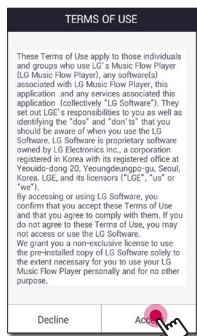
! Poznámka

- Skontrolujte, či je inteligentné zariadenie pripojené k internetu.
- Skontrolujte, či je súčťou vášho inteligentného zariadenia aplikácia pre aktualizácie. Ak to nemáte, stiahnite si to z „App Store“ Apple alebo „Play Store“ Google.

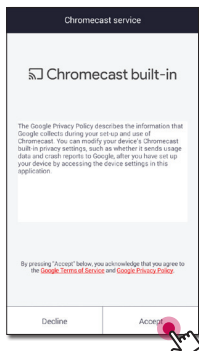
Začíname s aplikáciou Music Flow Player

Pri prvom spustení aplikácie Music Flow Player sa na displeji zobrazia podmienky používania služba Chromecast.

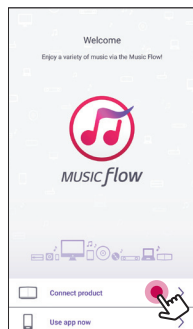
1. Prečítajte si podmienky používania a zvolte [Accept].



2. Pozrite si obsah služby Chromecast a zvolte [Accept].



3. Zvolte [Connect product] na inštalácii reproduktora, ktorý ste zakúpili.



Prejdite na časť „Pripojenie reproduktora k domácej sieti“ na strane 21.

! Poznámka

Ak sa chcete vrátiť na obrazovku s podmienkami používania, spustíte aplikáciu Music Flow Player z ponuky nastavení inteligentného zariadenia.

Pripojenie reproduktora k domácej sieti

Najlepší výkon dosiahnete použitím káblovej siete, pretože pripojené zariadenia je možné pripojiť priamo do siete bez rušenia rádiovými frekvenciami.

Ďalšie pokyny nájdete v dokumentácii k vášmu sieťovému zariadeniu.

Príprava

- Skontrolujte, či ste nastavili bezdrôtovú sieť pomocou smerovača, ktorý máte doma nainštalovaný.
- Skontrolujte, či sú reproduktor a inteligentné zariadenie pripojené k rovnakému smerovaču.

Požiadavky

- Bezdrôtový smerovač
- Inteligentné zariadenie (Android alebo iOS)

! Poznámka

- Skontrolujte, či je na vašom bezdrôtovom smerovači aktivovaný DHCP server.
- Ak nemôžete reproduktor pripojiť k smerovaču, prejdite k nastaveniam smerovača a skontrolujte, či nie je zaškrtnuté políčko „Umožniť bezdrôtovému klientovi vyhľadať iných a prístup k miestnej sieti.“

Jednoduché pripojenie (nastavenie EZ)

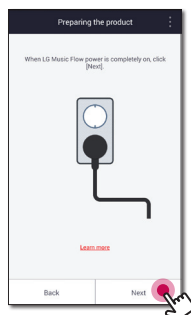
Príprava

- Na jednoduché pripojenie je potrebná funkčná sieť Wi-Fi.
- Nastavenie Bluetooth na vašom inteligentnom zariadení musí byť zapnuté.

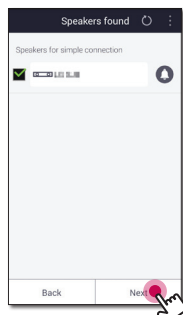
! Poznámka

- Jednoduché pripojenie podporuje Bluetooth, verzia 4.0 (alebo vyššia).
- Ak sa na obrazovke nezobrazí okno s jednoduchým pripojením, pripojte jednotku iným spôsobom. Prosím, pozrite si „Pripojenie reproduktora do vašej siete pomocou LAN kábla“ (strana 21) alebo „Pripojenie reproduktora do siete pomocou nastavenia wi-fi“ (strana 23 alebo strana 26)

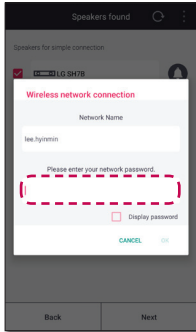
1. Zapnite požadovaný prístroj a kliknite na tlačidlo [Next].



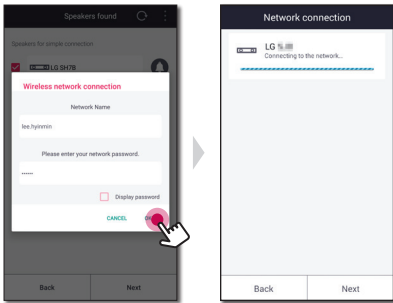
2. Aplikácia vyhľadáva reproduktor a automaticky ho pripojí, kliknite na tlačidlo [Next].



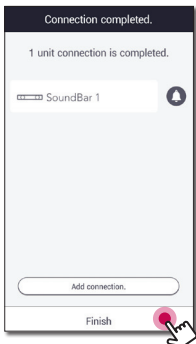
3. Ak je sieťové heslo nastavené, zobrazí sa bezpečnostná obrazovka. Napíšte heslo.



4. Po napísaní hesla kliknite na tlačidlo [Next].

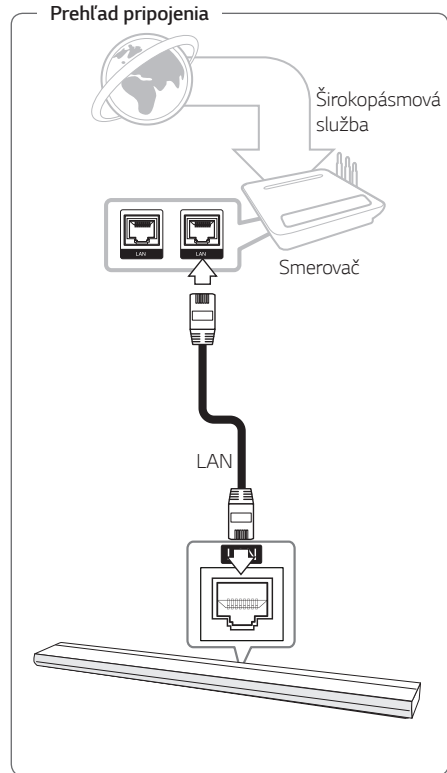




5. Na dokončenie pripojenia kliknite na tlačidlo [Finish].

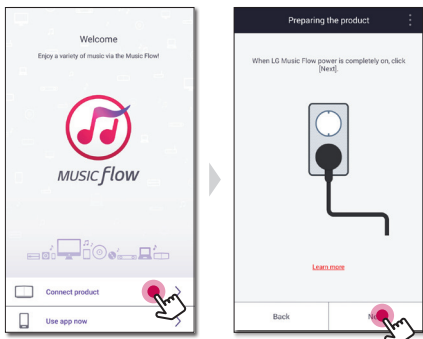


Po dokončení sa zobrazí obrazovka s pripojením televízora. Postupujte podľa pokynov uvedených na obrazovke.

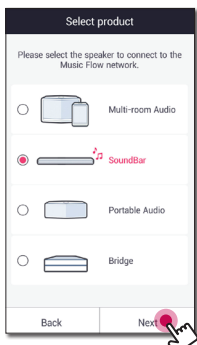
Pripojenie reproduktora do vašej siete pomocou LAN kábla



1. Zapnite jednotku pomocou  na diaľkovom ovládači alebo pomocou  na jednotke. Indikátor LED začne blikať bielym svetlom.
2. Na inteligentnom zariadení spustíte aplikáciu Music Flow Player. Zvoľte [Connect product] na inštaláciu reproduktora. Zapnite požadovaný prístroj a kliknite na tlačidlo [Next].



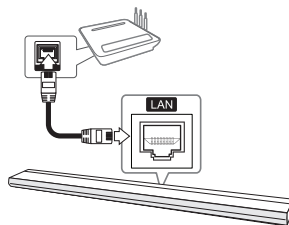
3. Zvoľte výrobok, ktorý si želáte pripojiť, a poklepte na [Next] na obrazovke.



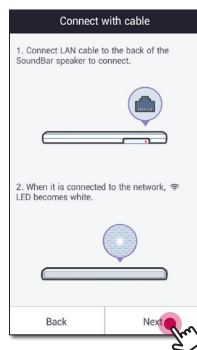
4. Na obrazovke zvoľte [Wired connection].



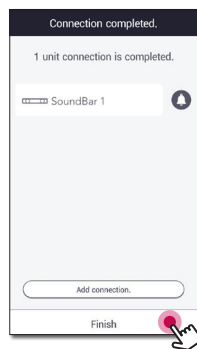
5. Zapojte jeden koniec LAN kábla do LAN portu na reproduktore a ďalší koniec zapojte do smerovača pre bezdrôtovú sieť. Chvíľu počkajte, kým indikátor LED neprestane blikať a nebude svietiť stálym bielym svetlom.



6. Potom na obrazovke zvoľte [Next].



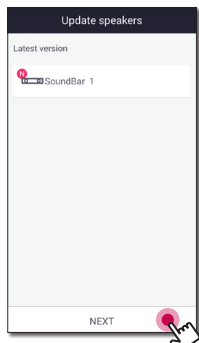
7. Zvoľte [Finish] na dokončenie pripojenia.



Po pripojení reproduktora postupujte podľa pokynov pre pripojenie televízora.

(Ak sú aktualizácie dostupné)

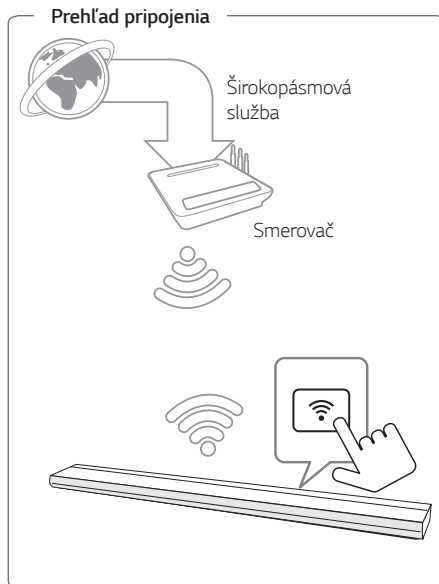
8. Aplikácia skontroluje verziu softvéru reproduktora a zistené informácie zobrazí.





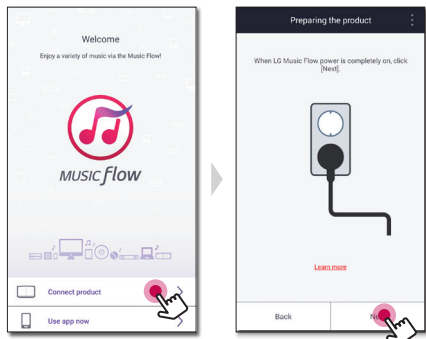
Po skontrolovaní informácií o verzii zvolte [Next].

! Poznámka

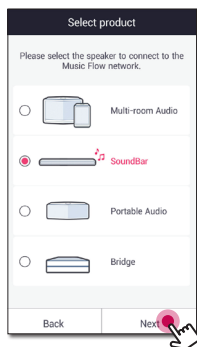
- Reproduktor nie je možné používať bez smerovača. Ak používate káblový smerovač, reproduktor ovládate pomocou počítačového softvéru Music Flow (strana 36).
- Reproduktor a inteligentné zariadenie by mali byť pripojené k rovnakému smerovaču

Pripojenie reproduktora do siete pomocou nastavenia wi-fi (Android)

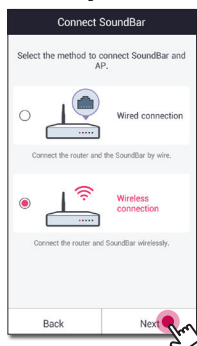
1. Zapnite jednotku pomocou  na diaľkovom ovládači alebo pomocou  na jednotke. Indikátor LED začne svietiť prerušovaným bielym svetlom.
2. Na intelligentnom zariadení spustíte aplikáciu Music Flow Player. Zvoľte [Connect product] na inštaláciu reproduktora. Zapnite požadovaný prístroj a kliknite na tlačidlo [Next].




3. Zvoľte výrobok, ktorý si želáte pripojiť, a poklepte na [Next] na obrazovke.

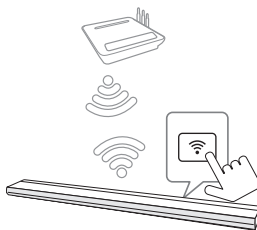


4. Na obrazovke zvoľte [Wireless connection].

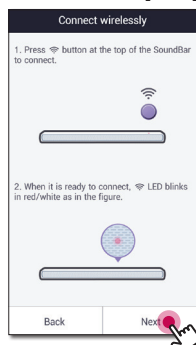


5. Potom na obrazovke zvoľte [Next].

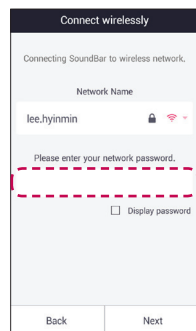
6. Stlačte tlačidlo  na jednotke. Potom bude indikátor LED striedavo svietiť prerušovaným bielym a červeným svetlom.



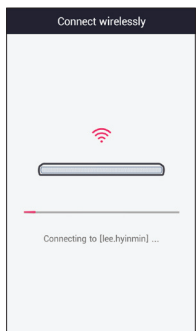
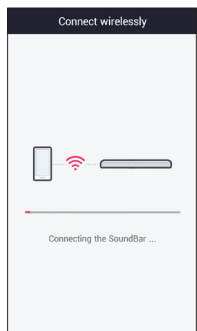
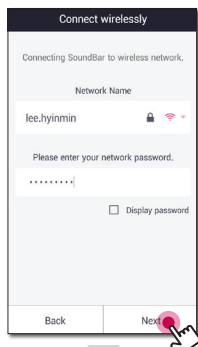
7. Potom na obrazovke zvoľte [Next].



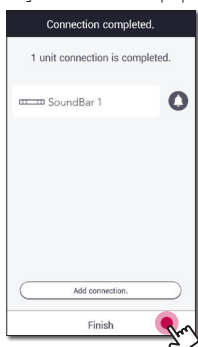
8. Ak máte pre sieť nastavené heslo, intelligentné zariadenie zobrazí zabezpečovaciu obrazovku. Zadájte heslo.



9. Potom na obrazovke zvolíte [Next].



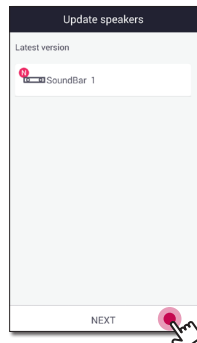
10. Zvolíte [Finish] na dokončenie pripojenia.



Po pripojení reproduktoru postupujte podľa pokynov pre pripojenie televízora.

(Ak sú aktualizácie dostupné)

11. Aplikácia skontroluje verziu softvéru reproduktora a zistené informácie zobrazí.



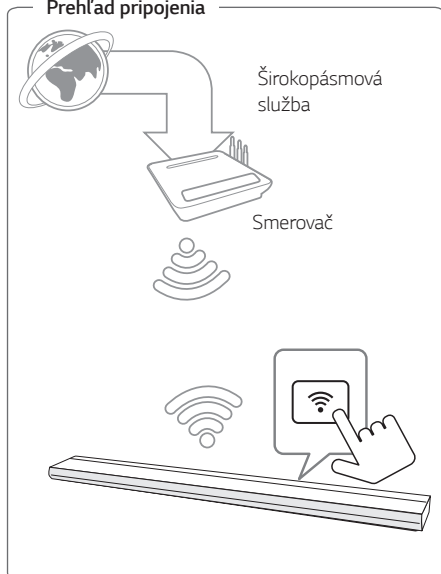
Po skontrolovaní informácií o verzii zvolíte [Next].

! Poznámka

V prípade, že sa vám reproduktor nepodarí pripojiť k sieti alebo pripojenie k sieti nefunguje normálne, premiestnite reproduktor bližšie k smerovaču a skúste to znova.

Pripojenie reproduktora do siete pomocou nastavenia wi-fi (iOS)

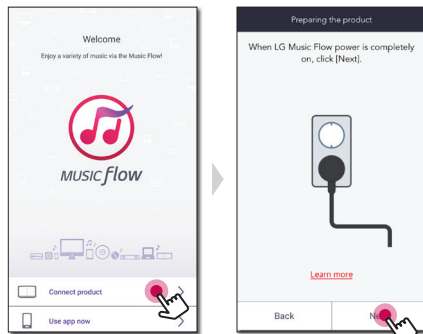
Prehľad pripojenia



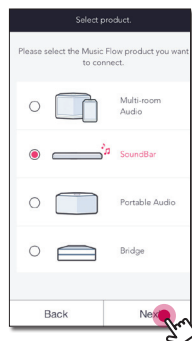
2

Pripojenie

1. Zapnite jednotku pomocou na diaľkovom ovládači alebo pomocou na jednotke. Indikátor LED začne svietiť prerušovaným bielym svetlom.
2. Na inteligentnom zariadení spustíte aplikáciu Music Flow Player. Zvoľte [Connect product] na inštaláciu reproduktora. Zapnite požadovaný prístroj a kliknite na tlačidlo [Next].




3. Zvoľte výrobok, ktorý si želáte pripojiť, a poklepte na [Next] na obrazovke.



4. Na obrazovke zvoľte [Wireless connection].

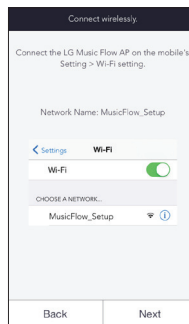
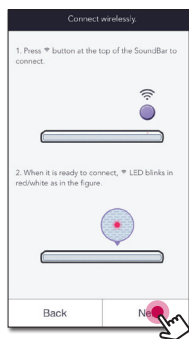


5. Potom na obrazovke zvoľte [Next].

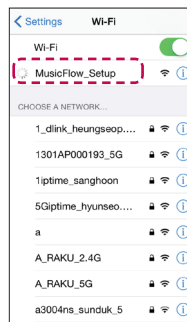
6. Stlačte tlačidlo  na jednotke. Potom bude indikátor LED striedavo svietiť prerušovaným bielym a červeným svetlom.



7. Potom na obrazovke zvolíte [Next].



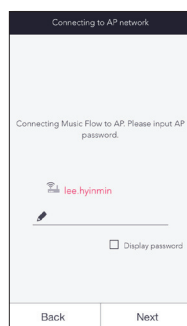
8. Na iOS zariadení prejdite na Nastavenie iOS -> Nastavenie wi-fi a pre vytvorenie pripojenia zvolte „MusicFlow_Setup“.



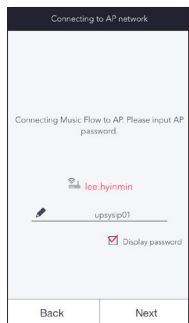
! Poznámka

- Ak nie je „MusicFlow_Setup“ v zozname, znovu prehľadajte zoznam dostupných wi-fi sietí.
- Po pripojení inteligentného zariadenia k „MusicFlow_Setup“ nebudete môcť používať internet.

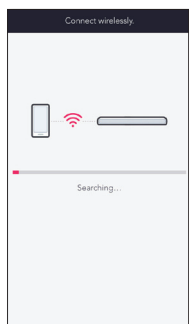
9. Ak máte pre sieť nastavené heslo, inteligentné zariadenie zobrazí zabezpečovaciu obrazovku. Zadajte heslo.



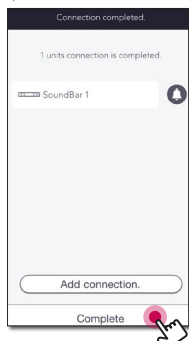
10. Potom na obrazovke zvolíte [Next].



11. Potom na obrazovke zvolíte [Next].



12. Zvolíte [Complete] na dokončenie pripojenia.



! Poznámka

V prípade, že sa vám reproduktor nepodarí pripojiť k sieti alebo pripojenie k sieti nefunguje normálne, premiestnite reproduktor bližšie k smerovaču a skúste to znova.

Poznámky k pripojeniu do siete

- Mnoho problémov so sieťovým pripojením, ktoré sa vyskytnú pri nastavovaní, môžete často vyriešiť opätovným nastavením smerovača. Po pripojení reproduktora do domácej siete rýchlo vypnite a/alebo odpojte napájací kábel zo smerovača domácej siete alebo káblového modemu. Zapnite napájanie a/alebo znovu zapojte napájací kábel.
- Naša spoločnosť nenesie zodpovednosť za poruchy reproduktora a/alebo funkcií internetového pripojenia v dôsledku komunikačných chýb/porúch spojených s pripojením k širokopásmovému internetu alebo s ďalšími pripojenými zariadeniami.
- Bezdrôtová sieť pracuje na rádiových frekvenciách 2,4 GHz, ktoré využívajú aj iné domáce zariadenia, napr. bezdrôtový telefón, **Bluetooth** zariadenia, mikrovlnná rúra, preto môže byť nimi rušená.
- Vypnite všetky sieťové zariadenia, ktoré nepoužívate. Niektoré zariadenia môžu generovať sieťové prenosy.
- V prípade, že sa vám reproduktor nepodarí pripojiť k sieti alebo pripojenie k sieti nefunguje normálne, premiestnite reproduktor bližšie k smerovaču a skúste to znova.
- V závislosti od typu vašej domácej siete a výkonu bezdrôtového smerovača nemusí pripojenie reproduktora k bezdrôtovému smerovaču fungovať správne.
- Reproduktor sa nedá pripojiť k bezdrôtovému smerovaču so skrytým SSID.
- Vytvorené pripojenie sa môže odpojiť, ak zvolíte inú aplikáciu alebo ak zmeníte nastavenie pripojeného reproduktora pomocou aplikácie „Music Flow Player“. V takomto prípade skontrolujte stav pripojenia.
- Aj po pripojení aplikácie Music Flow Player sa môže stať, že hudba bude vychádzať z inteligentného zariadenia. V takomto prípade vyberte na obrazovke s prehrávaním pripojený reproduktor.
- Prehrávanie online obsahu nemusí v závislosti od rýchlosti vašej siete fungovať správne.
- Rušenie bezdrôtového signálu môže viesť k odpojeniu siete alebo k zastaveniu prehrávania.

- Musíte reproduktor odpojiť z elektrickej siete a znova zapojiť po reštartovaní smerovača.
- Ak nainštalujete nový smerovač, je potrebné zadať výrobné nastavenia a nastavenia pre sieťové pripojenie reproduktorov.
- Ak v názve SSID svojho prístupového bodu použijete iné znaky ako anglickú abecedu a číslice, môže sa názov zobraziť odlišne.

Prípojenie reproduktorov do domácej siete (dodatočné)

Hudbu môžete počúvať aj pomocou niekoľkých reproduktorov a jedného inteligentného zariadenia.

Požiadavky

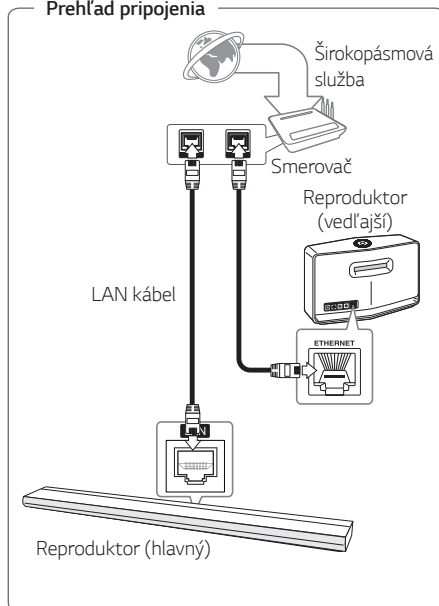
- Bezdrôtový smerovač
- Inteligentné zariadenie (Android alebo iOS)
- Ďalší reproduktor


! Poznámka

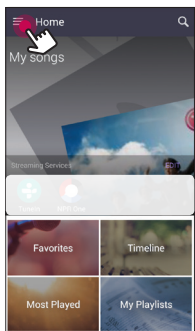
Signálové rušenie môže viesť k prerušeniu prehrávania.

Prípojenie ďalšieho reproduktora k sieti pomocou kábla LAN

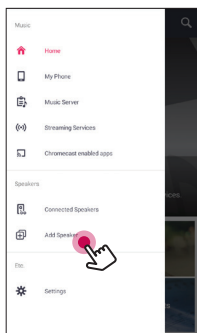
Prehľad pripojenia




1. Pripojte reproduktor (hlavný) do vašej siete. Prejdite na časť „Pripojenie reproduktora k domácej sieti“ na strane 20.
2. Na inteligentnom zariadení zvolte aplikáciu Music Flow Player. Ťuknite na tlačidlo .



3. Zvoľte [Add Speaker] v bočnom menu.



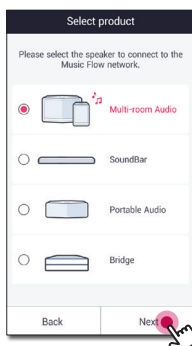
! Poznámka

Môžete pridať ďalší reproduktor pomocou tlačidla na obrazovke [Connected Speakers]. 

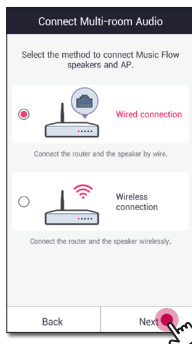
4. Zapnite požadovaný prístroj a kliknite na tlačidlo [Next].



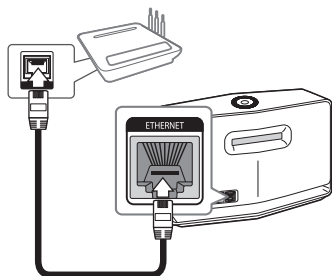
5. Zvoľte výrobok, ktorý si želáte pripojiť, a poklepte na [Next] na obrazovke.



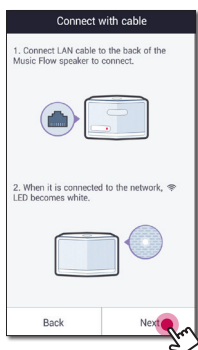
6. Na obrazovke zvolte [Wired connection].



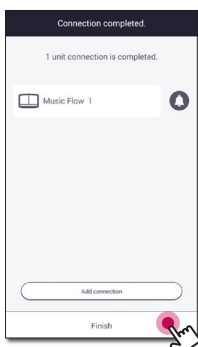
- Zapojte jeden koniec LAN kábla do ETHERNET portu na reproduktore a ďalší koniec zapojte do smerovača pre bezdrôtové siete. Chvíľu počkajte, kým indikátor LED neprestane blikať a nezostane svietiť nabiele.



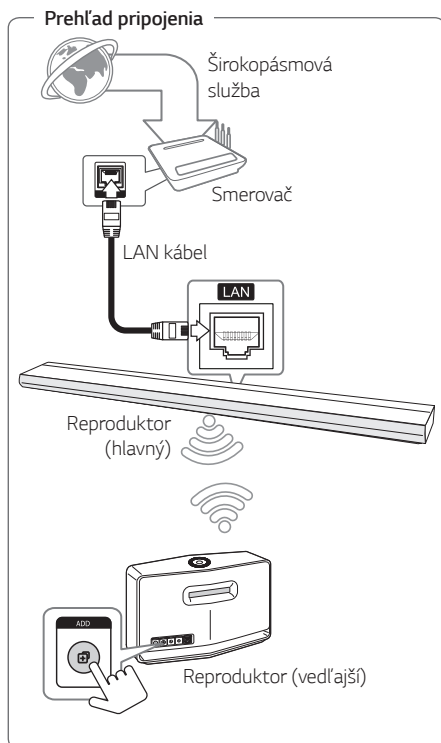
- Potom na obrazovke zvolíte [Next].




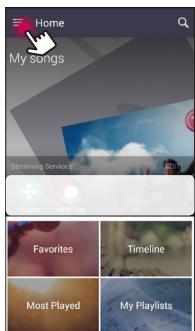
- Zvoľte [Finish] na dokončenie pripojenia.



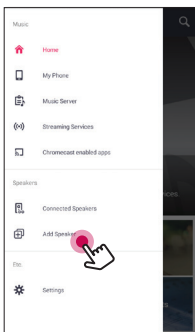
Pripojenie ďalšieho reproduktora k sieti prostredníctvom nastavenia Wi-Fi




1. Pripojte reproduktor (hlavný) do vašej siete. Prejdite na časť „Pripojenie reproduktora k domácej sieti“ na strane 20.
2. Na inteligentnom zariadení zvolte aplikáciu Music Flow Player. Ťuknite na tlačidlo 



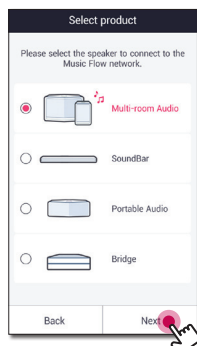
3. Zvoľte [Add Speaker] v bočnom menu.



Poznámka


Môžete pridať ďalší reproduktor pomocou  tlačidla na obrazovke [Connected Speakers].

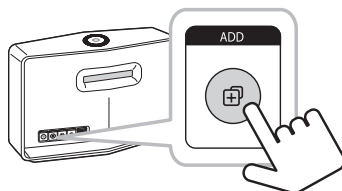
4. Zvoľte výrobok, ktorý si želáte pripojiť, a poklepte na [Next] na obrazovke.



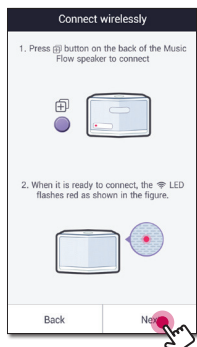
5. Na obrazovke zvolte [Wireless connection].



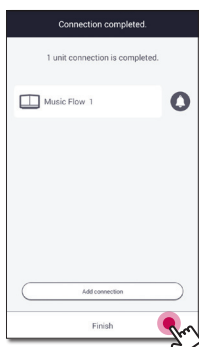
6. Stlačte tlačidlo **ADD** na zadnej strane reproduktora (pridať). Potom bude indikátor LED stavu siete  blikať načerveno.



7. Potom na obrazovke zvolíte [Next].



8. Zvoľte [Finish] na dokončenie pripojenia.



! Poznámka

Ak je vzdialenosť medzi Sound Bar (hlavným), ktorý je pripojený pomocou LAN kábla, a reproduktorom (Pridať) príliš veľká, reproduktory sa nemusia pripojiť.

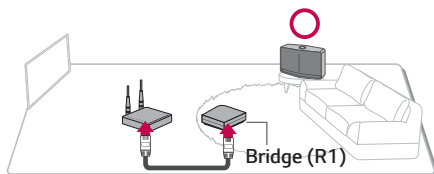
Pomocou Bridge

Možnosti reproduktorov rozširuje **Bridge (R1)**. Ak ho chcete používať, zakúpte si ho, prosím, osobitne.

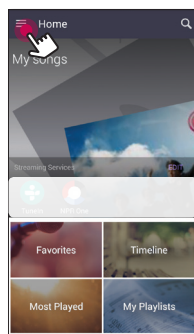
Použitie ako koreňové zariadenie (pripojené káblom k domácejmu smerovaču)

Ak nemáte žiaden reproduktor s káblovým pripojením k routeru.

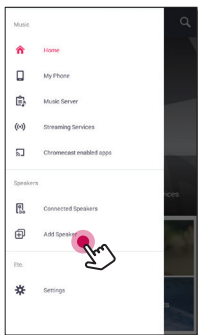
Ak sa váš domáci smerovač nachádza príliš ďaleko od miesta akéhokoľvek reproduktora, ktorý sa má pripojiť káblom, k domácejmu smerovaču pomocou kábla LAN pripojte **Bridge (R1)**.



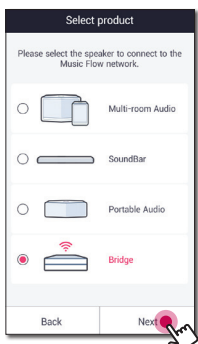
1. Pripojte napájací kábel k napájacej zásuvke na zadnej strane **Bridge (R1)** a potom zapojte napájací kábel do elektrickej zásuvky.
2. LED indikátor napájania na prednej strane **Bridge (R1)** sa rozsvieti. Na inteligentnom zariadení zvolíte aplikáciu Music Flow Player. Ťuknite na tlačidlo




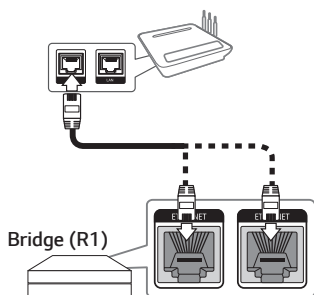
3. Zvoľte [Add Speaker] v bočnom menu.



4. Zvoľte [Bridge] a poklepte na [Next] na obrazovke.

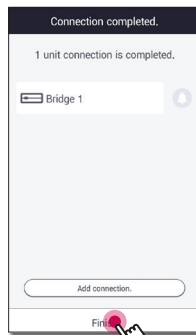


5. Podľa návodu v aplikácii Music Flow Player pripojte **Bridge (R1)** k routeru LAN káblom. Chvíľu počkajte, kým  LED indikátor stavu siete prestane blikať a zostane svietiť bielym svetlom.



A potom zvoľte [Next].

6. Zvoľte [Finish] na dokončenie pripojenia.

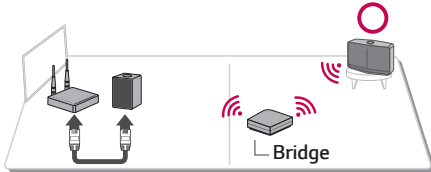


7. Pripojte reproduktor k **Bridge (R1)**. Pozrite si „Pripojenie reproduktorov do domácej siete (dodatočné)“ na strane 31.

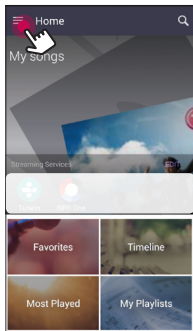
Používajte ako bezdrôtový predlžovač dosahu

Ak máte aspoň jeden reproduktor s káblovým pripojením k routeru.

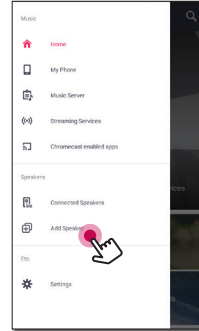
Ak si želáte zväčšiť pokrytie viaccestnej siete Music Flow, pridajte do svojej domácej siete **Bridge (R1)**.



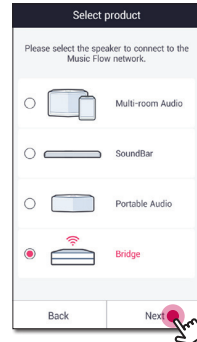
1. Pripojte napájací kábel k napájacej zásuvke na zadnej strane **Bridge (R1)**, a potom zapojte napájací kábel do elektrickej zásuvky.
2. LED indikátor napájania na prednej strane **Bridge (R1)** sa rozsvieti. Na inteligentnom zariadení zvolte aplikáciu Music Flow Player. Ťuknite na tlačidlo



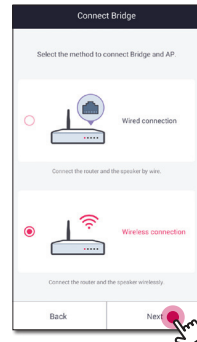
3. Zvoľte [Add Speaker] v bočnom menu.



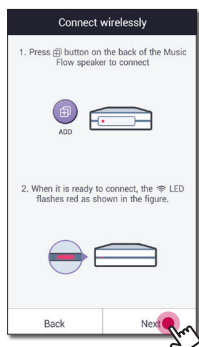
4. Zvoľte Bridge a poklepte na [Next] na obrazovke.



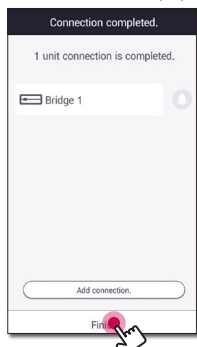
5. Zvoľte [Wireless connection] a ťuknite na [Next] na obrazovke.



6. Postupujte podľa inštrukcií v aplikácii Music Flow Player a ťuknite na [Next] na obrazovke.



7. Zvoľte [Finish] na dokončenie pripojenia.



8. Pripojte reproduktor k **Bridge (R1)**. Pozrite si „Pripojenie reproduktorov do domácej siete (dodatocné)“ na strane 31.

Použitie mediálneho servera pre počítač

Softvér pre mediálny server umožňuje používateľom získať prístup k audio súborom uloženým na mediálnom serveri a počúvať ich cez reproduktor prostredníctvom domácej siete.

Skôr ako sa pripojíte k počítaču, aby ste prehrali súbor, mali by ste na ňom nainštalovať softvér pre mediálny server.

! Poznámka

Skontrolujte, či ste nastavili bezdrôtovú sieť pomocou smerovača, ktorý máte doma nainštalovaný.

- Windows : Music Flow PC Software
- Mac OS : Nero MediaHome 4 Essentials

Počítačový softvér Music Flow pre Windows

O počítačovom softvéri Music Flow

Vďaka počítačovému softvéru Music Flow môžete cez reproduktor počúvať audio súbory uložené na mediálnom serveri (počítači).

Prevzatie počítačového softvéru Music Flow

1. Zapnite počítač a navštívte <http://www.lg.com>. V prípade potreby zvoľte váš región.
2. Kliknite na kartu podpory.
3. Do vyhľadávacieho políčka zadajte názov vášho modelu, ktorý nájdete na obale návodu na použitie.
4. Vyhľadajte a prevezmite súbor „Music Flow PC Software“.

Inštalovanie počítačového softvéru Music Flow

1. Rozbalte „Setup.exe“ a dvakrát na neho kliknite, aby sa spustila inštalácia počítačového softvéru Music Flow. Inštalácia je pripravená a zobrazí sa sprievodca inštaláciou.
2. Postupujte podľa pokynov sprievodcu inštaláciou zobrazených na obrazovke.

3. Ak chcete dokončiť inštaláciu, kliknite na tlačidlo [Exit].

! Poznámka

- Pred inštaláciou softwaru Music Flow na PC je vhodné na ňom zatvoriť firewally a antivírusové programy.
- Počítačový softvér Music Flow je používateľským vydaním softvéru, ktorý slúži len na zdieľanie súborov a priečinkov s reproduktorom.
- V prípade záujmu o celý návod k počítačovému softvéru Music Flow kliknite na ikonu otáznika v ponuke Domov.

Požiadavky na systém (počítač so systémom Windows)

- Centrálny procesor: procesor Intel® 2.0 GHz alebo AMD Sempron™ 2000+
- Pamäť: 1 GB voľnej pamäte RAM
- Grafická karta: videopamäť 64 MB, minimálne rozlíšenie 1024 x 768 pixlov a nastavenie 16-bitových farieb
- Voľné miesto na disku: 200 MB
- Windows® XP (servisný balík 2 alebo vyššia verzia), Windows Vista®, Windows® 7, Windows® 8.0, Windows® 8.1, Windows® 10
- Windows® Media Player® 11.0 alebo vyššia verzia
- Sieťové prostredie: 100 MB Ethernet, WLAN

Zdieľanie hudobných súborov

Ak chcete hudobné súbory prehrávať cez tento reproduktor, musíte ich na svojom počítači zdieľať v priečinku.

V tejto časti je vysvetlený postup pri výbere zdieľaných priečinkov vo vašom počítači.

1. Dvakrát kliknite na ikonu „Music Flow PC Software“.
2. Kliknite na ikonu [✖] v pravom hornom rohu obrazovky. Objaví sa ponuka nastavení.
3. V ponuke nastavení kliknite na ikonu [☰] vľavo a prejdite do ponuky pre zdieľanie súborov.
4. V ponuke pre zdieľanie súborov kliknite na ikonu [📁] a otvorí sa okno [Browse Folder].
5. Zvoľte priečinok obsahujúci súbory, ktoré chcete zdieľať. Zvolený priečinok sa pridá do zoznamu zdieľaných priečinkov.

Nero MediaHome 4 Essentials pre Mac OS

O Nero MediaHome Essentials

Nero MediaHome 4 Essentials je softvér pre zdieľanie video, audio a fotografických súborov uložených vo vašom počítači s týmto reproduktorom, ktorý slúži ako digitálny mediálny server.

Prevzatie Nero MediaHome Essentials

1. Zapnite váš počítač a navštívte <http://www.lg.com>. V prípade potreby zvolte váš región.
2. Kliknite na kartu podpory.
3. Do vyhľadávacieho políčka zadajte názov vášho modelu, ktorý nájdete na obale návodu na použitie.
4. Vyhľadajte a prevezmite súbor „Nero MediaHome 4 Essentials“.

Inštalovanie Nero MediaHome Essentials

1. Pred inštaláciou zatvorte všetky spustené programy, vrátane brány firewall a antivírusových programov.
2. Rozbaľte a dvakrát kliknite na súbor NeroMediaHome.dmg v okne Nero MediaHome. Ikonu Nero MediaHome presuňte buď do zložky Applications v okne alebo na akékoľvek iné požadované miesto.
3. Postupujte podľa pokynov sprievodcu inštaláciou zobrazených na obrazovke.
4. Ak chcete dokončiť inštaláciu, kliknite na tlačidlo [Exit].

Požiadavky na systém (Macintosh)

- Mac OS X 10.5 (Leopard) alebo 10.6 (Snow Leopard)
- Macintosh počítač s Intel x86 procesorom
- Miesto na pevnom disku: 200 MB miesta na pevnom disku pre typickú inštaláciu samotného Nero MediaHome
- Pamäť: 256 MB RAM

Zdieľanie hudobných súborov

Ak chcete hudobné súbory prehrávať cez tento reproduktor, musíte ich na svojom počítači zdieľať v priečinku.

V tejto časti je vysvetlený postup pri výbere zdieľaných priečinkov vo vašom počítači.

1. Dvakrát kliknite na ikonu „Nero MediaHome 4 Essentials“.
2. Kliknite na ikonu [Network] vľavo a zadajte názov vašej siete do poľa [Network name]. Prehrávač rozozná názov siete, ktorý ste zadali.
3. Kliknite na ikonu [Shares] vľavo.
4. Kliknite na kartu [Local Folders] na obrazovke [Shares].
5. Kliknite na ikonu [Add] a otvorí sa okno [Browse Folder].
6. Zvoľte priečinok obsahujúci súbory, ktoré chcete zdieľať. Zvolený priečinok sa pridá do zoznamu zdieľaných priečinkov.
7. Kliknite na ikonu [Start Server] a spustí sa server.



Poznámka

Sietová jednotka nemôže konfigurovať nastavenie zdieľaného priečinka.

Počúvanie hudby cez aplikáciu Music Flow Player

Pomocou aplikácie Music Flow Player môžete na svojom inteligentnom zariadení prehrávať hudbu.

! Poznámka

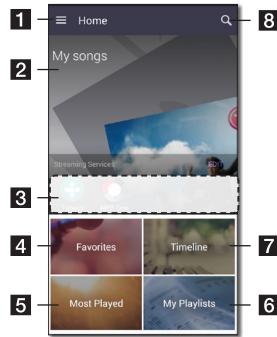
- Pre podrobnejšie pokyny k aplikácii Music Flow Player prepnite na [User Guide] v [Settings] > [General] v bočnej ponuke.
- Niektoré časti obsahu v tejto časti sa môžu líšiť od aplikácie Music Flow Player v závislosti od verzie aplikácie.

Príprava

1. Skontrolujte pripojenie reproduktora k sieti (strana 20).
2. Ak chcete použiť reproduktor, musíte prevziať a nainštalovať aplikáciu Music Flow Player (strana 18).

Prehľad ponuky Domov

Na inteligentnom zariadení spustíte aplikáciu Music Flow Player. Objaví sa [Home].



1 Tlačidlo Menu – Ponuku zobrazí na boku.

2 My Songs – Zobrazí zoznam hudby vo Vašom telefóne

3 Streaming Services – Zobrazí online služby. Môžete počúvať rádio a hudbu online.

4 Favorites – Zobrazí obľúbené skladby.

5 Most Played – Zobrazí skladby najviac prehrávané na tomto reproduktore.

6 My Playlists – Zobrazí zoznamy skladieb.

7 Timeline – Zobrazí skladby prehrané na tomto reproduktore.

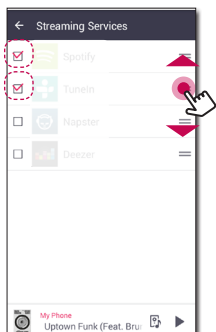
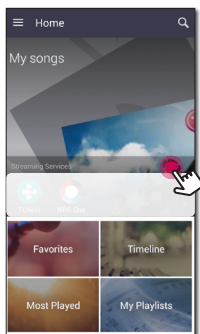
8 Hľadať – Vyhľadá hudbu vo Vašom telefóne.

! Poznámka

V závislosti od OS inteligentného zariadenia alebo verzie aplikácie „Music Flow Player“ sa vybraný obsah v tomto návode môže líšiť.

Úprava zoznamu online prúdovacích služieb

1. Na inteligentnom zariadení spustíte aplikáciu Music Flow Player Objaví sa [Home].
2. Ťuknite na ponuku [EDIT].



- Zaškrtnite políčko online služby, ktorú si želáte nastaviť ako domácu.
- Ťahaním nahor alebo nadol zmeníte poradie online služieb.
- Klepnite na **+**, pridajte online služby.

Ak používate zariadenie so systémom Android, môžete online služby pridať medzi inštalované aplikácie v zariadení. Ak vyberiete pridanú aplikáciu, bude spustená počas párovania funkcie Bluetooth.

Ak používate zariadenie so systémom iOS, mali by ste po pripojení prídavnej aplikácie nastaviť pripojenie cez rozhranie Bluetooth.

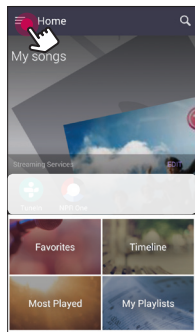


Poznámka

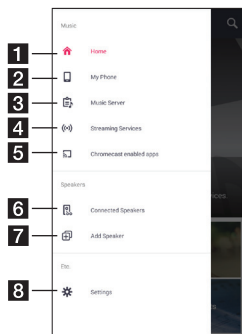
Zobrazené online prúdovacie služby sa môžu líšiť v závislosti od vášho regiónu.

Prehľad bočnej ponuky

1. Na inteligentnom zariadení spustíte aplikáciu Music Flow Player Objaví sa [Home].
2. Ťuknite na tlačidlo



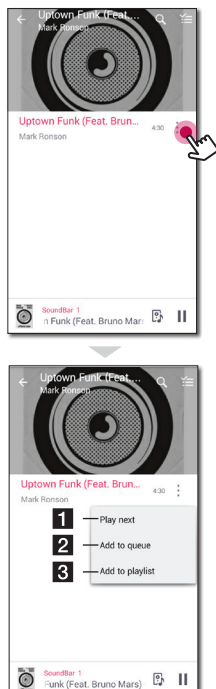
3. Objaví sa bočná ponuka.



- 1 Home** – Zobrazí sa ponuka Domov.
- 2 My Phone** – Zobrazia sa skladby v tomto inteligentnom zariadení.
- 3 Music Server** – Zobrazia sa skladby na pripojených zariadeniach (mediálny server).
- 4 Streaming Services** – Zobrazia sa online služby. Môžete počúvať rádio a hudbu online.
- 5 Chromecast enabled apps** – Zobrazí dostupné aplikácie v Chromecast.
- 6 Connected Speakers** – Zobrazí sa pripojený reproduktor.
- 7 Add Speaker** – Prepne sa na inštalačnú obrazovku reproduktorov.
- 8 Settings** – Zobrazí sa ponuka nastavení.

Spravovanie zoznamu skladieb

Na obrazovke albumu stlačte [:] pri požadovanej skladbe. Zobrazí sa vyskakovacia ponuka.



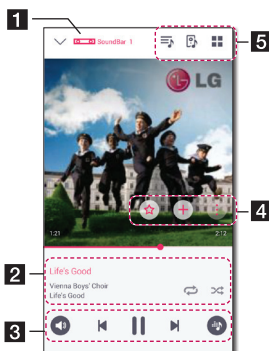
- 1** **Play next** – Zvolí sa skladba, ktorá sa má prehrať ako ďalšia v poradí.
- 2** **Add to queue** – Pridá sa skladba do poradia.
- 3** **Add to playlist** – Pridá sa skladba do požadovaného zoznamu skladieb.

! Poznámka

V závislosti od typu bezdrôtového prostredia prehrávanie skladby pomocou reproduktora nemusí fungovať správne.

Prehľad prehrávania

Na obrazovke s prehrávaním môžete potvrdiť a upraviť rôzne informácie.



- 1** Zobrazí sa reproduktor, cez ktorý sa skladba prehráva.

Zobrazí sa aktuálne prehrávaná hudba.

- 2**
 - ↻ - Zopakuje sa požadovaný obsah. Po každom kliknutí sa zmení stav v poradí ↻ (Zopakovať jednu) - ↻ (Zopakovať všetky)
 - ↻ (Opakovanie vypnuté).
 - ⌘ - Hudba v zozname sa prehrá v náhodnom poradí. Hudba sa prehrá v náhodnom poradí.

Upraví sa prehrávanie.

- 3**
 - 🔊 - Upraví sa hlasitosť.
 - ⏸ - Pozastaví sa prehrávanie.
 - ⏮ / ⏭ - Rýchle preskočenie dozadu alebo dopredu.
 - 🔊 - Nastaví sa zvukový efekt.

Stlačte [:] a objavia sa rôzne možnosti.

- 4**
 - 📌 - Hudba sa uloží do [Favorites]. [Favorites] môžete nájsť na karte [Home].
 - 📌 - Pridá sa hudba do [My Playlist].
 - 📌 - Upraví sa aktuálny zoznam skladieb.
- 5**
 - 🔊 - Zvolí sa reproduktor, cez ktorý sa má prehrávať.
 - 🔊 - Zobrazí sa ponuka hudby.

! Poznámka

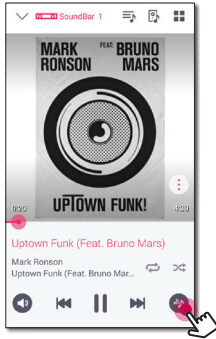
Jednotlivé skupiny reproduktorov môžete ovládať a zmeniť ich kanál na [Surround], [Left] alebo [Right] pomocou 🔊. (Strana 44)

Výber zvukových efektov

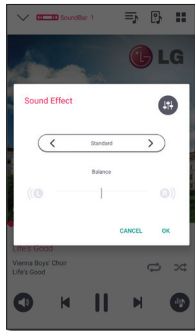
Tento reproduktor obsahuje niekoľko vopred nastavených zvukových efektov. Požadovaný zvukový efekt môžete vybrať stlačením [🔊].

Zobrazované položky ekvalizéra sa môžu líšiť v závislosti od zvukových zdrojov a efektov.

1. Počas prehrávania stlačte [🔊] tak, ako je to zobrazené nižšie.



2. Ťuknite na < alebo >.



Môžete zvoliť rôzne zvukové efekty.

Zvukový efekt	Popis
ASC	Analyzuje vlastnosť vstupného zvuku a poskytuje zvuk optimalizovaný pre obsah v reálnom čase.
Standard	Môžete si vychutnať optimalizovaný zvuk.
Cinema	Môžete si vychutnať hlbší a filmový zvuk.
🔊	Môžete nastaviť výšky a basy. Nastavenie sa prejaví na celkovom zvukovom prednese.

! Poznámka

- Ak skladby prehrávate pomocou reproduktora na inteligentnom zariadení, nebude fungovať ekvalizér zvuku.
- Požadovaný režim zvuku môžete zvoliť aj pomocou tlačidiel **ASC**, **STANDARD**, **CINEMA** na diaľkovom ovládači.
- V niektorých režimoch priestorového zvuku je v niektorých reproduktoroch slabý alebo žiadny zvuk. Záleží to od režimu priestorového zvuku a zdroja zvukového signálu, nejde o chybu.
- Po prepnutí vstupu môže byť potrebné opätovne nastaviť režim priestorového zvuku, niekedy dokonca aj v prípade zmeny zvukového súboru.

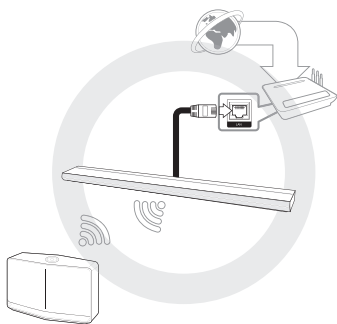
Rôzne spôsoby počúvania hudby

Existujú rôzne spôsoby počúvania hudby: skupinové, priestorové a neprerušované prehrávanie.

! Poznámka

Ak si chcete vychutnať skupinové prehrávanie a prehrávanie s priestorovým zvukom, aspoň jeden reproduktor musí byť pripojený pomocou LAN kábla. Na zmenu nastavení reproduktora po tom, čo všetky reproduktory boli bezdrôtovo pripojené, uveďte všetky reproduktory do východiskového stavu a po pripojení jedného z nich ich opäť pripojte.

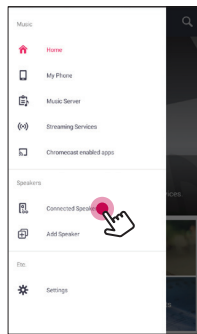
Pri bezdrôtovom pripojení hladkosť prehrávania závisí od umiestnenia nainštalovaného reproduktora. Reproduktory nainštalujte v krátkej vzdialenosti od smerovača. Aby ste si mohli vychutnať nerušené skupinové prehrávanie alebo priestorové prehrávanie, odporúča sa použiť smerovač s podporou 802.11n. V tomto prípade zvolte bezpečnostné nastavenie smerovača OPEN alebo AES.



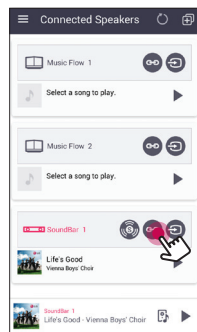
Prehrávanie cez skupinu reproduktorov

Môžete zoskupiť niekoľko reproduktorov pripojených k aplikácii Music Flow Player a prehrávať rovnakú hudbu vo všetkých pripojených reproduktoroch v tej istej skupine.

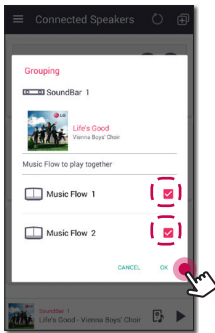
1. Zvolte [Connected Speakers] v bočnej ponuke aplikácie Music Flow Player.



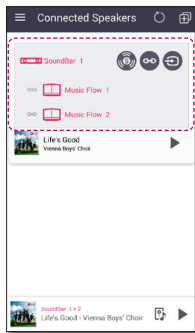
2. Objavia sa pripojené reproduktory. Zvolte [oo] na reproduktore, na ktorom sa prehráva požadovaná skladba.



3. Objaví sa možnosť zoskupenia. Stlačte zaškrtnuté políčko a zvolte reproduktor, cez ktorý chcete prehrávať. Potom zvolte [OK].



4. Reprodukory sú pripravené na skupinové prehrávanie.



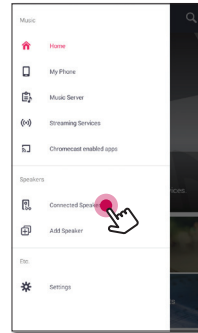
! Poznámka

- Ak reproduktory nie sú zoskupené, na každom reproduktore môžete počúvať inú hudbu.
- Pre plynulé prehrávanie sa odporúča pripojiť najmenej 5 reproduktorov.
- Slabý signál v dôsledku veľkej vzdialenosti medzi reproduktormi a bezdrôtovým smerovačom v kombinácii s rušením môže spôsobiť poruchy prehrávania.
- V závislosti od typu bezdrôtového prostredia sa zoskupenie môže narušiť.
- Na nerušené skupinové prehrávanie sa ako primárny reproduktor odporúča zvoliť reproduktor pripojený káblom LAN. Ak ako primárny reproduktor zvolíte reproduktor pripojený bezdrôtovo, umiestnite ho bližšie k reproduktoru, ktorý je pripojený káblom.

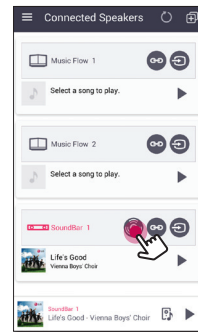
Režim s priestorovým zvukom (Režim domáceho kina)

Ak chcete využívať systém domáceho kina, jednoducho pridajte soundbar LG MUSICflow do svojej siete a synchronizujte ho s reproduktormi LG MUSICflow.

1. Zvolte [Connected Speakers] v bočnej ponuke aplikácie Music Flow Player.

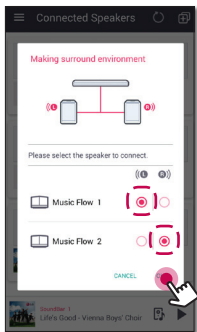


2. Objavia sa pripojené reproduktory. Zvolte [🔊] na reproduktore.

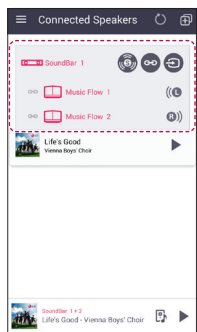


3. Zobrazí sa možnosť prostredia s priestorovým zvukom.




Zvoľte ľavý a pravý reproduktor stlačením pripojené reproduktory. Potom zvoľte [OK].



4. Reproduktory sú pripravené na prehrávanie priestorového zvuku.



! Poznámka

- Reproduktory priestorového zvuku sa odporúča nastaviť na rovnaké modely.
- Slabý signál v dôsledku veľkej vzdialenosti medzi reproduktormi a bezdrôtovým smerovačom v kombinácii s rušením môže spôsobiť poruchy prehrávania.
- V závislosti od typu bezdrôtového prostredia sa zoskupenie môže narušiť.
- Pre hladké prehrávanie sa odporúča zvoliť reproduktor pripojený LAN káblom ako hlavný reproduktor. Ak ako primárny reproduktor zvolíte reproduktor pripojený bezdrôtovo, umiestnite ho bližšie k reproduktoru, ktorý je pripojený káblom.
- Aby ste si mohli užívať systém domáceho kina bez aplikácie Music Flow Player, postupujte podľa nasledujúcich krokov.
 1. Zapojte soundbar
 2. Soundbar pripojte k domácej sieti (drôtovo alebo bezdrôtovo).
 3. Zapojte zadné reproduktory.
 4. Do domácej siete pripojte zadné reproduktory (drôtovo alebo bezdrôtovo).
 5. Na reproduktore (Soundbar) stlačte tlačidlo  (Pridať).
Soundbar vydá zvukový signál a v okne displeja sa zobrazí [HOME CINEMA READY].
 6. Na ľavom zadnom reproduktore stlačte tlačidlo  (Pridať) a chvíľu počkajte.
 7. Keď sa ľavý zadný reproduktor pripojí, stlačte  (Pridať) na pravom zadnom reproduktore.
- Počas konfigurácie režimu domáceho kina s okolitými zariadeniami aktualizuje poslednú verziu pre reproduktory.
- Ak máte ťažkosti so zapojením reproduktorov, skontrolujte ich sieťové pripojenia. Ak nebudú reproduktory pripojené k domácej sieti, vyhľadajte kapitolu „Pripojenie reproduktorov k domácej sieti“.

Neprerušované prehrávanie

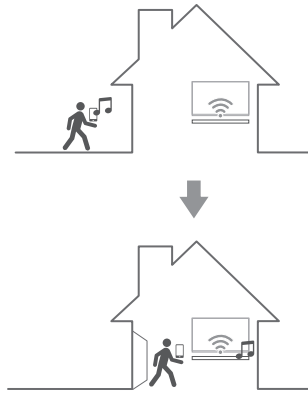
Reproduktor, ktorý prehráva hudbu, môžete ľahko vymeniť z inteligentného zariadenia alebo ho zmeňte na iný reproduktor bez prerušenia prehrávania.

Aby ste mohli využívať súvislé prehrávanie, musíte aktivovať (On) funkciu Auto Music Play. (Strana 52)

! Poznámka

- Sieť nebude podporovaná, ak s inteligentným zariadením opustíte budovu.
- Na inteligentnom zariadení musí byť zapnutá funkcia siete wi-fi.
- Ak je zdrojom prenosné zariadenie a Bluetooth, nie je možné zaistiť neprerušené prehrávanie (Podporované sú mediálny server a online vysielanie).
- V prípade online prúdovacej služby sa hudba, ktorú počúvate, prehrá od začiatku.
- Pri neprerušenom prehrávaní si každý z reproduktorov zachová nastavenú hlasitosť zvuku. Ak počas prehrávania reproduktor nevydáva žiadny zvuk, skontrolujte, či hlasitosť reproduktoru nie je nastavená na 0.

Zmena reproduktora, ktorý prehráva hudbu, z inteligentného zariadenia na reproduktor



1. V prípade, že inteligentné zariadenie, z ktorého prehrávate hudbu, preniesiete do miestnosti, kde sa nachádza pripojený reproduktor, sa na inteligentnom zariadení otvorí vyskakovacie okno, ktoré sa vás opýta, ktorý reproduktor chcete použiť na prehrávanie hudby.
2. Vo vyskakovacom zozname zvolíte reproduktor, cez ktorý sa má neprerušene prehrávať hudba..

Nastavenie reproduktora pomocou aplikácie Music Flow Player

Pomocou aplikácie Music Flow Player môžete v inteligentnom zariadení nastaviť pripojený reproduktor.

! Poznámka

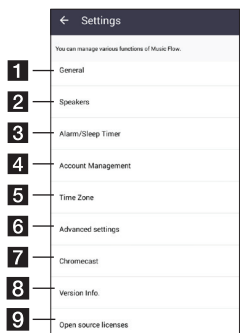
- Pre podrobnejšie pokyny k aplikácii Music Flow Player prepnite na [User Guide] v [Settings] > [General] v bočnej ponuke.
- Niektoré časti obsahu v tejto časti sa môžu líšiť od aplikácie Music Flow Player v závislosti od verzie aplikácie.

Príprava

1. Skontrolujte pripojenie reproduktora k sieti (strana 20).
2. Ak chcete použiť reproduktor, musíte prevziať a nainštalovať aplikáciu Music Flow Player (strana 18).

Prehľad ponuky nastavení

1. Na inteligentnom zariadení spustíte aplikáciu Music Flow Player.
2. Zvoľte [Settings] v bočnej ponuke.



- 1 **General** – Nastaví sa jednoduchšie používanie reproduktora.
- 2 **Speakers** – Nastaví sa pripojený reproduktor.
- 3 **Alarms/Sleep Timer** – Zapne a vypne reproduktor v požadovaný čas.
- 4 **Account Management** – Riadi službu online streamovania.
- 5 **Time zone** – nastavenie časového pásma.
- 6 **Advanced settings** – Zobrazí menu „Advanced settings“ (Pokročilé nastavenia) (Strana 51).
- 7 **Chromecast** – Zobrazí menu Chromecast.
- 8 **Version Info.** – Aktualizuje reproduktor na aktuálnu verziu.
- 9 **Open source licenses** – Zobrazí sa oznámenie k softvéru LGE s otvoreným zdrojovým kódom.

Ponuka [General]

Nastavenia pre ľahšie ovládanie reproduktora.

Lock Screen Setting (iba pre Android)

Táto funkcia vám umožní zobraziť Music Flow Player aj na zamknutej obrazovke (nastavenie zamknutia obrazovky je štandardne nastavené na [ON]).

! Poznámka

[Lock Screen Setting] sa môže líšiť od aplikácie Music Flow Player v závislosti od verzie Androidu.

User Guide

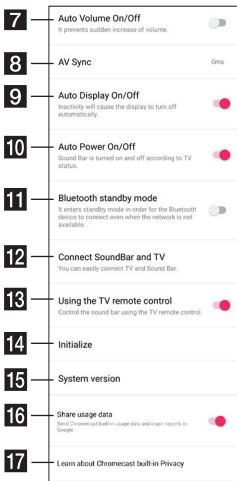
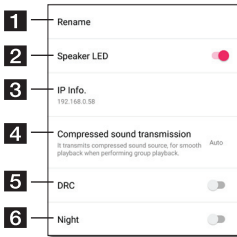
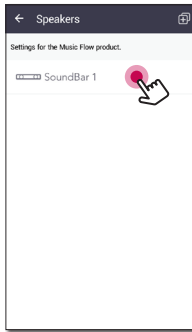
Táto funkcia vám umožní zobraziť alebo vypnúť návod v ponuke

Gesture

Keď je funkcia zapnutá, môžete ľahko pokračovať v prehrávaní hudby tak, že len zatrasiete mobilným telefónom.

Ponuka [Speakers]

Môžete upraviť reproduktory pripojené do siete.




- 1** **Rename** – Premenuje sa reproduktor.
- 2** **Speaker LED** – Zapne alebo vypne indikátor LED reproduktora.
- 3** **IP Info.** - Zobrazí adresu IP reproduktora.
- 4** **Compressed sound transmission** – Upravuje kompresiu zvukového zdroja podľa stavu siete.
- 5** **DRC** – Zapne alebo vypne funkciu DRC (Strana 55).
- 6** **Night** – Zapne alebo vypne nočný režim (Strana 58).
- 7** **Auto Volume On/Off** – Zapne alebo vypne funkciu automatickej hlasitosti (Strana 58).
- 8** **AV Sync** – Nastaví sa synchronizácia zvuku a videa (Strana 55).
- 9** **Auto Display On/Off** – Zapne alebo vypne funkciu automatického zobrazenia.
- 10** **Auto Power On/Off** – Zapne alebo vypne funkciu automatického napájania (Strana 57).
- 11** **Bluetooth standby mode** – Zapína alebo vypína pohotovostný režim rozhrania Bluetooth.
- 12** **Connect SoundBar and TV** – Sprievodca pripojením k vášmu TV (prostredníctvom optického kábla (strana 11) alebo kábla HDMI (strana 13)).
- 13** **Using the TV remote control** – Nastavte niektoré funkcie tejto jednotky prostredníctvom diaľkového televízneho ovládača. (Strana 55)
- 14** **Initialize** – Reštartuje reproduktor.
- 15** **System version** – Zobrazí aktuálnu verziu systému.
- 16** **Share usage data** – Zvoľte umožnenie posielania údajov o používaní a poruchách Chromecast spoločnosti Google.
- 17** **Learn about Chromecast built-in Privacy** – Zobrazí zásady ochrany osobných údajov Chromecast.

Ponuka [Alarms/Sleep Timer]

Vypne a zapne reproduktor v nastavenom čase.

Alarms

Reproduktor vám oznámi, kedy príde čas zapnutia.

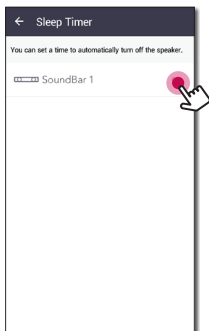
 Vymazanie vybraného budíku.

 Pridanie nového budíku.

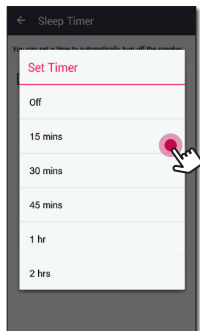
Sleep Timer

Nastaví čas, kedy sa reproduktor automaticky vypne.

1. Zvoľte reproduktor pre nastavenie časovača na [Sleep Timer] v ponuke [Alarms/Sleep Timer].



2. Nastavte požadovaný časovač na vybranom reproduktore.



Ponuka [Account management]

Riadi službu online streamovania.

Menu [Time Zone]

Automatic Time zone

Ponúkne možnosť čas poskytovaný sieťou.

Set Time Zone

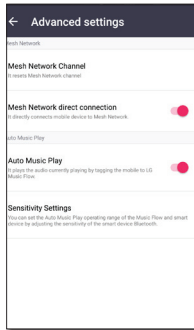
Ak odškrtnete [Automatic Time zone], môžete nastaviť časové pásmo manuálne.

Menu [Advanced Settings]

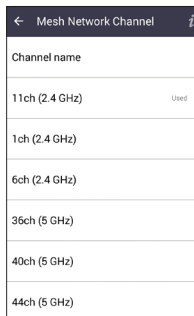
Mesh Network Channel

Ak bežné alebo skupinové prehrávanie nie je hladké pri použití viacerých reproduktorov, vrátane bezdrôtovo pripojeného reproduktora, zmeňte sieťový kanál Mesh, aby sa zvýšila rýchlosť siete.

1. Zvoľte možnosť [Settings] -> [Advanced Settings].



2. Zvoľte možnosť [Mesh Network Channel]. Teraz sa zobrazia informácie o práve používanom kanáli.



3. Zvoľte kanál, ktorý sa má zmeniť.
4. Informácie o kanáli sa aktualizujú pre zvolený kanál.

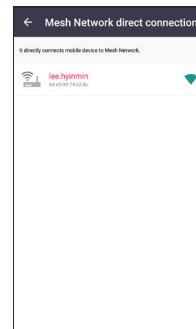
! Poznámka

- Reproduktor je dočasne odpojený počas zmeny kanála.
- Ak ste zmenili kanál, keď bol reproduktor vypnutý, zapnite ho a znovu ho pridajte.
- Ak reproduktor nie je pripojený do siete po zmene kanála, pridajte reproduktor znova.

Mesh Network direct connection (iba pre Android)

Inteligentné zariadenie môžete priamo prepojiť s reproduktormi, ak sú pripojené do domácej siete.

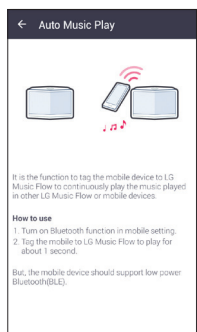
Ak je vaše inteligentné zariadenie v pozícii, z ktorej sa nemôže pripojiť k domácej sieti, vyberte najbližší reproduktor z ponuky [Mesh Network direct connection] a pripojte inteligentné zariadenie k reproduktoru.



Auto Music Play

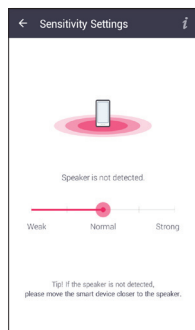
Môžete jednoducho zmeniť prevodné zariadenie z vášho inteligentného zariadenia alebo reproduktora na ďalší reproduktor tak, že sa s inteligentným zariadením priblížite k požadovanému reproduktoru.

- Vaše inteligentné zariadenie by malo podporovať funkciu Bluetooth (BLE).
 - Táto funkcia závisí od možnosti inteligentného zariadenia a stavu wi-fi siete.
 - Možnosť automatického prehrávania hudby v aplikácii Music Flow musí byť zapnutá.
 - Táto funkcia môže vyžadovať väčšiu spotrebu energie z batérie.
1. V menu Advanced Settings aplikácie Music Flow zapnite možnosť [Auto Music Play].
 2. Priložte inteligentné zariadenie k LG Music Flow a nechajte prehrávať cca 1 sekundu.



Sensitivity Settings

Nastavuje prevádzkovú vzdialenosť funkcie automatického spustenia prehrávania medzi reproduktorom a svojím inteligentným zariadením na nastavenie citlivosti Bluetooth(BLE).



- Umiestnite svoje inteligentné zariadenie dostatočne blízko k pôške na reproduktore. Odporúča sa, aby to bolo v rámci vzdialenosti 5 cm.
- Nastavte posúvač pri [Close] do najvzdialenejšej polohy vľavo.
- Posuňte posúvač pomaly doprava, až kým sa neobjaví oznámenie.

! Poznámka

- Inteligentné zariadenie by malo podporovať nízkovýkonové **Bluetooth (BLE)**.
- Špecifikácie BLE podpory v prípade systému Android sa môžu líšiť v závislosti od výrobcu.
- Podporovaná verzia operačného systému

Zariadenie	O/S
Android	Android 4.3 (alebo vyššia verzia)
Apple	iOS 7.1.2 (alebo vyššia verzia)

Používanie bezdrôtovej technológie Bluetooth

O technológii Bluetooth

Bluetooth je bezdrôtová komunikačná technológia s krátkym dosahom.

Zvuk môže byť prerušený, keď je spojenie rušené ďalšími elektronickými vlnami alebo pripojením Bluetooth z iných miestností.

Pripojenie jednotlivých zariadení bezdrôtovou technológiou **Bluetooth** nie je spoplatňované.

Mobilný telefón s bezdrôtovou technológiou

Bluetooth možno ovládať cez Cascade, ak sa na pripojenie použije bezdrôtová technológia **Bluetooth**.

- Dostupné zariadenia: zariadenie so systémom Android, iOS zariadenie
- Version: 4.0
- Codec: SBC


Profily Bluetooth

Aby bolo možné využiť bezdrôtovú technológiu Bluetooth, zariadenia musia byť schopné interpretovať niektoré profily. Tento reproduktor je kompatibilný s nasledujúcim profilom.

A2DP (profil pokročilej distribúcie zvuku)

Počúvanie hudby z Bluetooth zariadenia

Pred začatím párovania skontrolujte, či máte na inteligentnom zariadení zapnutú funkciu Bluetooth. Ďalšie informácie nájdete v návode na použitie vášho Bluetooth zariadenia. Operáciu párovania stačí vykonať raz, nie je potrebné ju potom vykonať znovu.

1. Zvoľte funkciu Bluetooth pomocou  na diaľkovom ovládači alebo pomocou **F** na jednotke, až kým sa nezvoľí daná funkcia. V okne displeja sa objaví „BT“, a potom „BTREADY“.
2. Zapnite Bluetooth zariadenie a vykonajte párovanie. Keď budete pomocou Bluetooth zariadenia vyhľadávať tento reproduktor, na displeji Bluetooth zariadenia sa môže zobrazíť zoznam nájdených zariadení v závislosti od typu Bluetooth zariadenia. Váš reproduktor sa objaví ako „LG SH6(XX:XX)“.
3. Zvoľte „LG SH6(XX:XX)“.

! Poznámka

- XX:XX vyjadruje posledné štyri číslice adresy. Napríklad ak má vaša jednotka MAC adresu 20:C3:8F:C9:**31:55**, na vašom Bluetooth zariadení uvidíte „LG SH6 (31:55)“.
- V závislosti od typu Bluetooth zariadenia môže mať niektoré zariadenie odlišný spôsob párovania. V prípade potreby zadajte kód PIN (0000).

4. Po úspešnom spojení jednotky s vašim zariadením s funkciou Bluetooth sa v okne displeja zobrazí „PAIRED“.
5. Počúvajte hudbu.

Viac informácií o prehrávaní hudby na vašom zariadení s funkciou Bluetooth nájdete v návode na použitie k Bluetooth zariadeniu.

Podľa úrovne hlasitosti vášho zariadením s funkciou Bluetooth bude nastavená úroveň hlasitosti Bluetooth.

! Poznámka

- Keď použijete technológiu **Bluetooth**, musíte vytvoriť čo najbližšie spojenie medzi jednotkou a Bluetooth zariadením a udržať danú vzdialenosť. Avšak nemusí to dobre fungovať v prípadoch popísaných nižšie:
 - Medzi jednotkou a Bluetooth zariadením je prekážka.
 - Existuje ďalší prístroj, ktorý používa rovnakú frekvenciu s technológiou **Bluetooth**, napr. lekársky prístroj, mikrovlnná rúra alebo prístroj s bezdrôtovým sieťovým pripojením (LAN).
- Táto jednotka podporuje automatické párovanie Bluetooth. Ale nefunguje v prípadoch uvedených nižšie:
 - Keď reštartujete túto jednotku.
 - Keď sami odpojíte túto jednotku.
 - Keď túto jednotku odpojíte na pripojenom Bluetooth zariadení.
- Zvuk môže byť rušený, keď spojenie preruší nejaké ďalšie elektrické vlnenie.
- Ovládanie zariadenia s funkciou **Bluetooth** pomocou tejto jednotky nie je možné.
- Párovanie je obmedzené na jedno **Bluetooth** zariadenie. Viacnásobná párovanie nie je podporované.
- V závislosti od typu zariadenia sa funkcia Bluetooth možno nebude dať použiť.
- **Bluetooth** môžete používať s telefónom, MP3, notebookom atď.
- Čím väčšia je vzdialenosť medzi jednotkou a Bluetooth zariadením, tým nižšia je kvalita zvuku.
- **Bluetooth** pripojenie sa preruší, ak sa jednotka vypne alebo ak sa **Bluetooth** zariadenie príliš vzdialí od jednotky.
- Ak sa **Bluetooth** pripojenie odpojí, znovu pripojte **Bluetooth** zariadenie.
- Ak **Bluetooth** zariadenie nie je pripojené, v okne displeja sa objaví „BT READY“.
- Ak uvediete funkciu Wi-Fi do stavu nepripojenej siete, **Bluetooth** a Wireless TV Sound Sync nebudú pripojené.

Ďalšie činnosti

Nastavenie funkcií DRC, Night (Noc), Auto volume (Automatická hlasitosť), AV Sync (Synchronizácia AV) je možné nakonfigurovať len prostredníctvom aplikácie alebo počítačového softvéru.

DRC (ovládanie dynamického rozsahu)

Zachovanie kvalitného zvuku pri znížení hlasitosti (len Dolby Digital). Nastavenie vykonajte v ponuke DRC.

AV synchronizácia

Pri prijímaní zvukových signálov z televízora môže dochádzať k časovému posunu medzi zvukom a obrazom. V takomto prípade možno touto funkciou nastaviť oneskorenie.

V ponuke AV Sync môžete nastaviť čas od 0 do 300 ms.

Používanie diaľkového ovládača televízora

Niektoré funkcie prístroja môžete ovládať diaľkovým televíznym ovládačom, a to dokonca aj od iného výrobcu.

Funkcie, ktoré sa dajú ovládať, sú zvýšenie/zníženie hlasitosti a stlmenie zvuku

Približne na 3 sekundy podržte stlačené tlačidlo

OPTICAL na diaľkovom ovládači. Objaví sa „ON - TV REMOTE“ a toto zariadenie môžete ovládať pomocou diaľkového ovládača TV prijímača.

Ak chcete overiť stav tejto funkcie, stlačte a podržte tlačidlo **OPTICAL**.

Ak chcete vypnúť túto funkciu, približne na 3 sekundy podržte stlačené tlačidlo **HDMI** na diaľkovom ovládači. Zobrazí sa pohyblivé „OFF - TV REMOTE“.

! Poznámka

- Podporované značky televízorov

LG	Panasonic	Philips	Samsung
Sharp	Sony	Toshiba	Vizio

- Skontrolujte, či je zvukový výstup vášho televízora nastavený na [External speaker].
- V závislosti od diaľkového ovládača táto funkcia nemusí fungovať dobre.
- Táto funkcia nie je dostupná na diaľkovom ovládači televízorov LG magic.
- Táto funkcia nemusí dobre fungovať s niektorými funkciami ovládania televízora, ako sú HDMI CEC, SIMPLINK a so ZAPNUTOU funkciou LG Sound Sync.
- Niektoré diaľkové ovládače nemusia byť podporované.
- Niektoré z diaľkových ovládačov nemusia fungovať, ak opakovane stlačíte tlačidlo ovládania hlasitosti.

Automatické vypnutie

Toto zariadenie sa z dôvodu úspory elektrickej energie automaticky vypne v prípade, že sa hlavná jednotka nepripojí k externému zariadeniu a nepoužije sa po dobu 20 minút.

Zariadenie sa rovnako vypne po šiestich hodinách, ak je hlavná jednotka pripojená k zariadeniu cez vstup prenosného zariadenia.


Ak je sieť pripojená, reproduktory sa prepnú do pohotovostného režimu siete. Potom sa LED indikátor na jednotke stlmí nabiele.

Ak je sieť odpojená, reproduktory sa prepnú do rozsvieteného režimu. Na jednotke sa načerveno rozsvieti kontrolka LED.

Dočasné vypnutie zvuku

Stlačte  (stlmiť), ak chcete jednotku stlmiť.

Zvuk jednotky môžete stlmiť, ak chcete napr. prijať telefonický hovor; v okne displeja sa zobrazí „MUTE“.

Ak ho chcete zrušiť, znovu stlačte  (stlmiť) na diaľkovom ovládači alebo zmeňte úroveň hlasitosti.

Nastavenie časovača spánku

Táto jednotka sa po nastavenom čase sama vypne.

V ponuke Sleep timer môžete nastaviť časovač oneskorenia vypnutia od 15 minút do 2 hodín. Ak chcete zrušiť nastavenie časovača oneskorenia vypnutia, zvolte vypnutie Off.

Zap./vyp. funkcie AUTO POWER

Táto jednotka sa automaticky zapne a vypne vstupným zdrojom: optickým.

Keď zapnete televízor alebo externé zariadenie pripojené k tejto jednotke, táto jednotka rozpozná vstupný signál a zvolí optickú funkciu. Môžete počuť zvuk z vášho zariadenia.


Približne na 3 sekundy podržte stlačené **WI-FI** na diaľkovom ovládači, objaví sa „ON - AUTO POWER“ a zapne sa funkcia automatického zapnutia napájania AUTO POWER.

Približne na 3 sekundy podržte stlačené tlačidlo **LG TV** na diaľkovom ovládači, zobrazí sa „OFF - AUTO POWER“.

! Poznámka

- Ak jednotka bola zapnutá pomocou funkcie AUTO POWER, vypne sa automaticky, ak po určitú dobu nie je k dispozícii signál z televízora pripojeného pomocou LG Sound Sync (Optický).
- Ak bola jednotka zapnutá pomocou funkcie AUTO POWER, vypne sa automaticky, ak po určitú časovú dobu nie je k dispozícii signál z externého zariadenia.
- Ak ste zariadenie vypli priamo, nedá sa zapnúť automaticky pomocou funkcie AUTO POWER. Zariadenie je však možné zapnúť pomocou funkcie AUTO POWER, keď sa optický signál obnoví po 5 sekundách bez signálu.
- V závislosti od pripojeného zariadenia nemusí táto funkcia fungovať.
- Ak chcete používať AUTO POWER, musíte vypnúť SIMPLINK. Trvá to približne 30 sekúnd, kým sa SIMPLINK zapne alebo vypne.
- Funkciu Auto Power môžete nastaviť, iba keď je jednotka zapnutá.
- Po odpojení zariadenia zo siete (červené diódové svetlo) nie je možné zapnúť napájania AUTO POWER On pomocou systému LG Sound Sync (bezdrôtové pripojenie).

Automatické vypnutie displeja / Tlmič svetla

Stlačte a podržte  na diaľkovom ovládači na 3 sekundy, načo sa zobrazí „ON - AUTO DISPLAY“ a funkcia automatického vypnutia displeja sa zapne. (Východiskové: Zapnuté)

OPT, HDMI, LG TV, ARC: Ak nestlačíte žiadne tlačidlo počas 15 sekúnd, displej stmavne a po ďalších 5 sekundách sa vypne.

Wi-Fi, PORTABLE, BT: Ak nestlačíte žiadne tlačidlo počas 15 sekúnd, displej stmavne.

Ak chcete vypnúť túto funkciu, približne na 3 sekundy podržte stlačené tlačidlo PORTABLE. Zobrazí sa pohyblivé „OFF - AUTO DISPLAY“. Ak sa v priebehu približne 15 sekúnd nestlačí žiadne tlačidlo akejkoľvek funkcie, displej stmavne.

Nastavenie zvuku

Automatické nastavenie úrovne hlasitosti

Niektoré funkcie tohto zariadenia môžete dokonca ovládať diaľkovým ovládačom od iného výrobcu.

V ponuke automatickej hlasitosti Auto Volume môžete automatickú hlasitosť nastaviť na zapnutie alebo vypnutie.

Nastavenie hlbokých tónov

Môžete nastaviť úroveň zvuku hlbokých tónov.

BASS : -5 dB až 5 dB

Úroveň zvuku hlbokých tónov môžete nastaviť pomocou BASS LEVEL +/- na diaľkovom ovládači.

Nočný režim

Nastavte nočný režim na zapnutý, čím znížite intenzitu zvuku a vylepšíte čistotu a jemnosť.

V ponuke režimu noci Night mode môžete režim noci nastaviť na zapnutie alebo vypnutie.

Pohotovostný režim




Reproduktor sa do pohotovostného režimu standby prepne vždy, ak sa neprehráva žiadna hudba alebo sa nestlačí žiadne tlačidlo.

Pohotovostný režim

Možnosť 1.

Ak je sieť odpojená a žiadna hudba sa neprehráva a žiadne tlačidlo sa nestlačí po dobu 20 minút, reproduktor sa prepne do pohotovostného režimu. Potom sa v okne displeja objaví „GOOD-BYE“ a indikátor LED na jednotke sa zmení na červený.

Možnosť 2.




Ak stlačíte a podržíte  /  na jednotke alebo  na diaľkovom ovládači na približne 3 sekundy, reproduktor sa prepne do pohotovostného režimu. Potom sa v okne displeja objaví „GOOD-BYE“ a indikátor LED na jednotke sa zmení na červený.

Pohotovostný režim siete

Možnosť 1.

Ak je sieť pripojená, ale hudba sa neprehráva a žiadne tlačidlo sa nestlačí po dobu 20 minút, reproduktor sa prepne do pohotovostného režimu siete. Potom sa LED indikátor na jednotke stlmí nabielo.

Možnosť 2.

Ak stlačíte  /  na jednotke alebo  na diaľkovom ovládači, reproduktor sa prepne do pohotovostného režimu siete. Potom sa LED indikátor na jednotke stlmí nabielo.

Pohotovostný režim rozhrania Bluetooth

Ak je pohotovostný režim rozhrania Bluetooth aktivovaný (ON), reproduktor po vypnutí zapne pohotovostný režim rozhrania Bluetooth.

V pohotovostnom režime funkcie Bluetooth je možné Bluetooth a LG TV pripojiť bez pripojenia k sieti. Bluetooth a LG TV sa dajú pripojiť aj v prípade, že sieť nie je pripojená.



! Poznámka

- Nastavte úroveň hlasitosti hlavného zariadenia na minimum. A potom približne na 3 sekundy podržte stlačené tlačidlo VOL - a LG TV na diaľkovom ovládači. Zobrazí sa aktuálny stav nastavenia pohotovostného režimu funkcie Bluetooth. Tento režim môžete zmeniť počas pohybu zobrazenia stlačením tlačidla LG TV.
- Po vypnutí zariadenia v režime funkcie Wi-Fi pohotovostný režim rozhrania Bluetooth nebude funkčný.
- Aby ste mohli používať túto funkciu, musíte aktivovať funkciu AUTO POWER.

Reštartovanie reproduktora


Ak reproduktor nie je zapnutý alebo neodpovedá, reštartujte ho.

Reštartovanie reproduktora

- Stlačte a podržte tlačidlo , až kým sa neozve jedno pípnutie. V okne displeja sa zobrazí „DISABLED“. Potom sa deaktivujú všetky sieťové porty a uložené informácie o bezdrôtovej sieti sa vymažú.
- Stlačte a podržte tlačidlo , až kým sa neozve dve pípnutia. V okne displeja sa zobrazí „RESET“. Reproduktor teraz môžete vynulovať na pôvodné výrobné nastavenia.

Riešenie problémov

Všeobecné

Príznaky	Príčina a riešenie
Jednotka nefunguje správne.	<ul style="list-style-type: none"> Vypnite napájanie tejto jednotky a pripojeného externého zariadenia (televízor, DVD prehrávač, zosilňovač atď.) a znova ho zapnite. Odpojte napájací kábel tejto jednotky a pripojeného externého zariadenia (televízor, DVD prehrávač, zosilňovač atď.) a skúste ho znova pripojiť. Predchádzajúce nastavenie možno nebude možné uložiť, ak je napájanie zariadenia vypnuté.
Napájanie sa nezapne.	<p>Je napájací kábel zapojený do zásuvky?</p> <ul style="list-style-type: none"> Zapojte zástrčku do zásuvky.
Nefunguje zvuk.	<p>Je hlasitosť nastavená na minimum?</p> <ul style="list-style-type: none"> Nastavte hlasitosť. Ak budete používať pripojenie k externému zariadeniu (set-top box, Bluetooth zariadenie a pod.), nastavte úroveň hlasitosti na danom zariadení. <p>Je aktivovaná funkcia stlmenia?</p> <ul style="list-style-type: none"> Ak chcete zrušiť funkciu stlmenia, stlačte tlačidlo  alebo nastavte úroveň hlasitosti. <p>Je funkcia zvolená správne?</p> <ul style="list-style-type: none"> Skontrolujte vstupný zdroj a vyberte správny vstupný zdroj.
Diaľkový ovládač nefunguje správne.	<p>Je diaľkový ovládač príliš ďaleko od jednotky?</p> <ul style="list-style-type: none"> Diaľkový ovládač používajte do vzdialenosti približne 7 m. <p>Je medzi diaľkovým ovládačom a jednotkou prekážka?</p> <ul style="list-style-type: none"> Odstráňte prekážku. <p>Sú batérie diaľkového ovládača vybité?</p> <ul style="list-style-type: none"> Vymeňte batérie za nové.
Funkcia AUTO POWER napájania nefunguje.	<ul style="list-style-type: none"> Skontrolujte pripojenie externého zariadenia, ako je televízor, DVD/Blu-Ray prehrávač alebo zariadenie s funkciou Bluetooth. Skontrolujte stav SIMPLINK a vypnite SIMPLINK. V závislosti od pripojeného zariadenia nemusí táto funkcia fungovať.
LG Sound Sync nefunguje.	<ul style="list-style-type: none"> Skontrolujte, či váš televízor LG podporuje funkciu LG Sound Sync. Skontrolujte pripojenie funkcie LG Sound Sync. Skontrolujte nastavenie zvuku na vašom televízore a na tejto jednotke.

Príznaky	Príčina a riešenie
Ak máte pocit, že zvuk na výstupe je príliš tichý.	<p>Skontrolujte nižšie uvedené údaje a podľa toho nastavte zariadenie.</p> <ul style="list-style-type: none"> • Stav zapnutia [ON] funkcie DRC prepnite na stav vypnutia [OFF] v ponuke DRC. • Pri Sound Bar pripojenom k televízoru zmeňte nastavenie AUDIO DIGITAL OUT v ponuke nastavenia televízora z [PCM] na [AUTO] alebo [BITSTREAM]. • Pri Sound Bar pripojenom k prehrávaču zmeňte nastavenie AUDIO DIGITAL OUT v ponuke nastavenia prehrávača z [PCM] na [PRIMARY PASS-THROUGH] alebo [BITSTREAM]. • Zmeňte nastavenie Audio DRC v ponuke nastavenia prehrávača na stav [OFF].

Sieť

Príznaky	Príčina a riešenie
Reproduktor sa nedá pripojiť k domácej sieti.	Bezdrôtovú komunikáciu môžu prerušiť domáce zariadenia, ktoré využívajú rádiové frekvencie. Presuňte reproduktor od nich ďalej.
Mediálne servery nie sú zobrazené na zozname zariadení.	<ul style="list-style-type: none"> • Firewall alebo antivírusový softvér je spustený na vašom mediálnom serveri. Vypnite bránu Firewall alebo antivírusový program na vašom počítači, alebo mediálnom serveri. • Uistite sa, že je reproduktor pripojený k rovnakej lokálnej sieti ako váš server médií.
Aplikácia Music Flow Player nefunguje správne.	<p>Je Music Flow Player zapojený?</p> <ul style="list-style-type: none"> • Zapojte Music Flow Player. <p>Je LAN kábel pripojený k bezdrôtovému smerovaču a Music Flow Player správne?</p> <ul style="list-style-type: none"> • Pripojte LAN kábel do portu LAN na zadnej časti Music Flow Player a k vášmu bezdrôtovému smerovaču. <p>Keď je Music Flow Player zapojený, ukazuje indikátor LED pre Music Flow Player, že funguje správne?</p> <ul style="list-style-type: none"> • Ak máte problémy s pripojením Music Flow Player, skúste znovu umiestniť reproduktor bližšie k bezdrôtovému smerovaču alebo k Music Flow Player. <p>Ak reštartujete smerovač?</p> <ul style="list-style-type: none"> • Musíte reproduktor vypnúť a znovu zapnúť. <p>Ak inštalujete nový smerovač.</p> <ul style="list-style-type: none"> • Musíte nastaviť výrobné nastavenia a vytvoriť sieťové pripojenie pre reproduktor.

Aplikácie a počítačový softvér

Príznamy	Príčina a riešenie
Aplikácia Music Flow Player nefunguje správne.	<p>Vyskytla sa pri spúšťaní aplikácie chyba?</p> <ul style="list-style-type: none"> • Skontrolujte, či je vaše inteligentné zariadenie kompatibilné s aplikáciou. • Skontrolujte, či máte najnovšiu verziu aplikácie Music Flow Player. • Skontrolujte, či sa indikátor LED na prednej časti reproduktora zmenil z červenej na bielu.
Počítačový softvér Music Flow nefunguje správne.	<p>Je na vašom počítači alebo Mac povolený firewall?</p> <ul style="list-style-type: none"> • Deaktivujte bránu firewall a skúste znovu vytvoriť spojenie. Prečítajte si pokyny alebo webové stránky k bráne firewall. <p>Je LAN kábel pripojený k bezdrôtovému smerovaču a vášmu počítaču alebo Mac správne?</p> <ul style="list-style-type: none"> • Skontrolujte, či sú reproduktor a váš počítač alebo Mac pripojené k LAN správne a majú prístup k internetu. • Bezdrôtovú komunikáciu môžu prerušiť domáce zariadenia, ktoré využívajú rádiové frekvencie. Presuňte od nich preč reproduktor alebo váš počítač či Mac.

4

Riešenie problémov

POZNÁMKY pre používanie bezdrôtového zariadenia

Príznamy	Príčina a riešenie
Toto zariadenie môže spôsobovať bezdrôtové rušenie.	<ul style="list-style-type: none"> • Bezdrôtové zariadenie nebude fungovať správne na miestach so slabým signálom. • Zariadenie nenainštalujte na kovový nábytok, aby bol jeho výkon optimálny.
Zariadenie Bluetooth nemusí fungovať správne alebo môže byť hlučné v nasledujúcich prípadoch.	<ul style="list-style-type: none"> • Ak sa ktorákolvek časť vášho tela dostane do kontaktu s prijímačom-vysielačom zariadenia Bluetooth alebo s tzv. Sound Bar. • Keď sa na mieste nachádza prekážka alebo stena, alebo keď je zariadenie nainštalované na odľahlom mieste. • Ak sa na mieste nachádza zariadenie (bezdrôtové LAN, zdravotnícke zariadenie alebo mikrovlnná rúra), ktoré používa rovnakú frekvenciu, udržujte čo najväčšiu vzdialenosť medzi jednotlivými zariadeniami. • Keď pripájate zariadenie k zariadeniu Bluetooth, udržujte medzi jednotlivými zariadeniami čo najmenšiu vzdialenosť. • Keď sa jednotka dostane príliš ďaleko od zariadenia Bluetooth, spojenie sa preruší a tiež môže dôjsť k poruche.

Požiadavky na súbory

Prípory dostupných súborov: „mp3“, „wma“, „flac“, „m4a“, „aac“, „ogg“, „wav“

Vzorkovacia frekvencia: od 32 do 48 kHz (mp3, wma), až do 192 kHz/24 bit (flac)

Bitová rýchlosť: až do 320 kbps (mp3, wma)

- Požiadavky na súbory nie sú vždy kompatibilné. Môžu existovať určité obmedzenia spôsobené vlastnosťami súboru a možnosťami mediálneho servera.
- Reproduktor nepodporuje niektoré súbory wav.
- Je možné, že prehrávač nebude prehrávať niektoré súbory v závislosti od typu súboru alebo spôsobu nahrávania.
- Reproduktor nepodporuje niektoré súbory nahrané pomocou DRM.

Ochranné značky a licencie

Všetky ďalšie obchodné značky sú obchodnými značkami ich príslušných vlastníkov.



Vyrobené na základe licencie od Dolby Laboratories. Dolby a symbol dvojitého D sú ochranné známky Dolby Laboratories.



DTS patenty nájdete na <http://patents.dts.com>. Vyrobené na základe licencie od DTS Licensing Limited. DTS, symbol, a DTS a symbol spolu sú registrované obchodné značky a DTS Digital Surround je obchodnou značkou DTS, Inc. © DTS, Inc. Všetky práva vyhradené.






Označenie a logá **Bluetooth®** sú registrovanými ochrannými značkami, ktoré vlastní spoločnosť Bluetooth SIG, Inc. Akékoľvek použitie týchto značiek zo strany LG Electronics podlieha licencii. Iné ochranné známky a obchodné názvy sú majetkom príslušných vlastníkov.



Výrazy HDMI a HDMI High-Definition Multimedia Interface ako aj logo HDMI sú ochranné známky alebo registrované ochranné známky spoločnosti HDMI Licensing LLC v Spojených štátoch a ďalších krajinách.

Technické údaje

Všeobecné	
Požiadavky na napájanie	25 V  2 A (Sieťový adaptér)
Spotreba	25 W
	Sieťový pohotovostný režim : 5,5 W (Ak sú aktivované všetky sieťové porty.) Ako odpojiť bezdrôtové sieťové pripojenie alebo bezdrôtové zariadenie Stlačte a podržte tlačidlo „  (Pridať)“, až kým sa neozve dve pípnutia.
Sieťový adaptér	Model: DA-50F25 Výrobca: Asian Power Devices Inc. Vstup: 100 - 240 V ~ 50 - 60 Hz Výstup: 25 V  2 A
Rozmery (Š x V x H)	cca 1060 mm x 76 mm x 145 mm
Čistá hmotnosť	cca 5,3 kg
Prevádzková teplota	5 °C až 35 °C
Prevádzková vlhkosť	5 % až 90 %
Dostupné frekvencie vzorkovania digitálneho zvukového vstupu	32 kHz, 44,1 kHz, 48 kHz, 96 kHz

5

Príloha









Vstup/Výstup	
OPTICAL IN	3 V (p-p), optický konektor x 1
PORTABLE IN	0,5 Vrms (3,5 mm stereo konektor) x 1
HDMI IN (VSTUP HDMI)	19-kolíkový (Typ A, HDMI™ konektor) x 1
HDMI OUT (VÝSTUP HDMI)	19-kolíkový (Typ A, HDMI™ konektor) x 1

Zosilňovač (výstupný RMS)	
Spolu	150 W
Predný	(15 W x 3) x 2 (4 Ω pri 1 kHz, celkové harmonické skreslenie 1 %) 30 W x 2 (8 Ω pri 12kHz, celkové harmonické skreslenie 1 %)


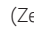
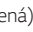

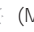
Systém	
LAN port	Ethernet konektor x 1, 10 BASE-T/100 BASE-TX
Bezdrôtová LAN (interná anténa)	Integrovaný prístup k bezdrôtovej sieti IEEE 802.11n (Draft 2.0) kompatibilný s wi-fi sieťami 802.11a/b/g/n.

- Výrobca si vyhradzuje právo na zmenu technických údajov bez predchádzajúceho upozornenia.

O LED indikácii stavov

Farba	Stav	
 (Vyp.) (Biela)	Jednotka čaká na sieťové pripojenie	Stav siete
 (Biela) (Červená)	Počiatočná jednotka sa práva pripája do siete (tlačidlo  je stlačené)	
 (Biela)	Jednotka je pripojená do siete	
 (Vyp.) (Červená)	Ďalšia jednotka sa práva pripája do siete (tlačidlo  je stlačené)	Stav pohotovostného režimu
 (Stlmená biela)	Sieťový pohotovostný režim	
 (Červená)	Pohotovostný režim	

! Poznámka k LED indikácii stavov

- Keď najprv nastavíte skupinu, farba indikátora LED pre stav siete sa zmení na zelenú.
- Ak sa nastavia ďalšie skupiny, farba indikátora LED stavu siete sa zmení v poradí skupiny.
( (Zelená) >  (Magenta) >  (Zelenomodrá) >  (Modrá) >  (Žltá))
- Ak sa zoskupené reproduktory prepnú do sieťového pohotovostného režimu, jas indikátora LED pre sieť stmavne.

Manipulácia s reproduktorom

Preprava reproduktora

Odoľte si pôvodnú škatuľu a obalové materiály. Ak reproduktor potrebujete odoslať, pre jeho maximálnu ochranu ho opätovne zabaľte do pôvodných obalov z výroby.

Udržujte vonkajší povrch čistý.

- Nepoužívajte prchavé kvapaliny, napr. sprej proti hmyzu.
- Použitie nadmerného tlaku pri utieraní môže poškodiť povrch.
- Nenechávajte v kontakte s reproduktorom po dlhšiu dobu gumové alebo plastové výrobky.

Čistenie reproduktora

Na čistenie prehrávača používajte mäkkú, suchú handričku. Ak je povrch príliš znečistený, použite mäkkú handričku mierne navlhčenú v roztoku jemného čistiaceho prostriedku. Nepoužívajte silné rozpúšťadlá, napr. alkohol, benzén alebo riedidlo, pretože by mohli poškodiť povrch reproduktora.

Dôležité informácie týkajúce sa sieťových služieb

Všetky informácie, údaje, dokumenty, komunikácia, preberane, súbory, texty, obrázky, fotografie, grafiky, videá, webové vysielanie, publikácie, nástroje, zdroje, softvér, kódy, programy, applety, widgety, aplikácie, produkty a ďalší obsah („obsah“) ako aj všetky služby a ponuky („služby“) poskytnuté alebo sprístupnené, alebo sprístupnené treťou stranou (ktorýmkoľvek „poskytovateľom služieb“) sú vo výlučnej zodpovednosti poskytovateľa služieb, od ktorého pochádzajú.

Dostupnosť a prístup k obsahu a službám, ktoré poskytovateľ služieb zaistil prostredníctvom LGE zariadenia, sa môžu kedykoľvek zmeniť bez predchádzajúceho upozornenia vrátane, nie však výhradne, pozastavením platnosti, odstránením alebo zrušením všetkých častí, alebo ľubovoľnej časti obsahu alebo služieb.

V prípade akýchkoľvek otázok týkajúcich sa obsahu alebo služieb navštívte webovú stránku poskytovateľa služieb a vyhľadajte najaktuálnejšie informácie. LGE nenesie žiadnu zodpovednosť ani viazanosť za služby zákazníkom v súvislosti s obsahom a službami. Všetky otázky alebo požiadavky súvisiace s obsahom alebo službami by mali byť smerované priamo na príslušných poskytovateľov obsahu a služieb.

Upozorňujeme používateľov, že spoločnosť LGE nenesie zodpovednosť za obsah alebo služby poskytované poskytovateľmi služieb ani za nimi vykonané zmeny, odstránenie alebo ukončenie platnosti tohto obsahu alebo služieb a spoločnosť neposkytuje záruku ani nezaručuje dostupnosť alebo prístup k takémuto obsahu a službám.

PODMIENKY POUŽÍVANIA

Tieto podmienky používania sa vzťahujú na jednotlivcov a skupiny, ktoré používajú Multiroom Speaker od spoločnosti LG (LG Multiroom Speaker) a akýkoľvek softvér pridružený k LG Multiroom Speaker, túto aplikáciu a akékoľvek služby pridružené k tejto aplikácii (súborne „softvér LG“). Tieto podmienky stanovujú povinnosti spoločnosti LGE voči vám a zároveň stanovujú veci, ktoré by ste mali a nemali robiť počas používania LG softvéru. LG softvér je autorským softvérom spoločnosti LG Electronics Inc. registrovanej v Kórei so sídlom v Yeouido-dong 20, Yeoungdeungpo-gu, Soul, Kórea. Spoločnosť LGE a zmluvní poskytovatelia služieb („LGE“, „nám“ alebo „my“).

Prístupom alebo používaním LG softvéru potvrdzujete, že súhlasíte s týmito podmienkami používania a budete konať v súlade s nimi. Ak s týmito podmienkami používania nesúhlasíte, nesmiete LG softvér používať ani mať k nemu prístup. V prípade, že dôjde ku konfliktu medzi týmito podmienkami používania a iným dokumentom uvedeným v týchto podmienkach používania, budú mať tieto podmienky používania prednosť, pokiaľ nebude v príslušnom dokumente uvedené inak.

Ako používateľovi vám udeľujeme bezvýhradnú licenciu na používanie vopred nainštalovanej kópie LG softvéru, a to v rozsahu, ktorý potrebujete na používanie spolu s LG multiroom reproduktorom pre vašu osobnú potrebu a na žiadny iný účel.

Beriete na vedomie, že všetky vlastnícke práva k LG softvéru na celom svete sú výhradne našim majetkom a žiadne vlastnícke práva k LG softvéru neboli prevedené na vás. Máte nárok iba na obmedzené používanie LG softvéru tak, ako je to uvedené v týchto licenčných podmienkach.

Náš softvér nesmiete kopírovať, modifikovať, dekompiľovať ani spätne analyzovať žiadnym spôsobom, pokiaľ nie ste oprávnení konať tak na základe zákona. Vyhradzujeme si právo pozastaviť platnosť, zrušiť alebo ukončiť všetky služby alebo časť služieb bez predchádzajúceho upozornenia, ak uvážime, že konáte v rozpore s týmito podmienkami používania.

Beriete na vedomie, že LG softvér nebol vyvinutý za účelom splniť všetky vaše individuálne požiadavky. Nesľubujeme ani nezaručujeme, že LG softvér neobsahuje žiadne chyby a ani to, že bude vždy

dostupný. Vyvíjame primerané úsilie, aby naša spoločnosť poskytovala LG softvér priebežne a vo vysokej kvalite, nemôžeme však zaručiť, že bude vždy dostupný a ani že nebude obsahovať žiadne chyby. Je možné, že budeme musieť prerušiť alebo ukončiť predávanie LG softvéru alebo pozastaviť či obmedziť uplatňovanie všetkých služieb alebo časť služieb, ak to budeme považovať za primerane nevyhnutné z technických, prevádzkových, bezpečnostných, právnych alebo regulačných dôvodov.

Neprijímame žiadnu zodpovednosť, ak služby alebo ich časť nie sú z akýchkoľvek dôvodov v ktoromkoľvek časovom úseku alebo po akúkoľvek dobu dostupné.

Aj keď môžete použiť LG softvér na preberanie a prístup k obsahu a aplikáciám, ktoré poskytujú tretie strany v súvislosti s LG softvérom, nemôžeme sľúbiť ani zaručiť, že k danému obsahu a aplikáciám budete mať vždy prístup. Keďže sme k tomu zo zákona oprávnení, vylučujeme zodpovednosť za všetky záruky, podmienky alebo iné ustanovenia, ktoré môžu byť podľa zákona súčasťou týchto licenčných podmienok.

Keďže sme k tomu zo zákona oprávnení, vylučujeme akúkoľvek zodpovednosť za všetky straty alebo škody spôsobené vami alebo inou osobou v súvislosti s používaním LG softvéru. Zodpovednosť nesieme iba za straty alebo škody, ktoré sú predvídateľným dôsledkom porušenia týchto licenčných podmienok alebo našej nedbanlivosti až do čiastky uvedenej nižšie, ale nie sme zodpovední za akékoľvek straty alebo škody, ktoré sa nedajú predvídať. Stratu alebo poškodenie možno predvídať, ak ide o zrejmy dôsledok porušenia našich podmienok alebo ak bola zamýšľaná vami a nami predtým, ako ste začali používať LG softvér.

Za straty alebo škody, ktoré nie sú vylúčené týmito licenčnými podmienkami, či už na základe zmluvy, deliktu (vrátane nedbanlivosti) alebo inej náležitosti, celková zodpovednosť nás a skupiny našich spoločností voči vám sa obmedzuje na sumu, ktorú ste zaplatili za LG softvér. Do miery prípustnej podľa platných právnych predpisov niektoré jurisdikcie nepovoľujú obmedzenie alebo vylúčenie zodpovednosti za náhodné alebo následné škody, alebo uplatňujú právne predpisy, ktoré obmedzujú obmedzenie či vylúčenie zodpovednosti, takže vyššie uvedené obmedzenia sa na vás nemusia vzťahovať.

Žiadne z týchto licenčných podmienok nesmú obmedzovať alebo vylúčiť zodpovednosť spoločnosti za smrť alebo osobné zranenie v súvislosti s nedbanlivosťou, podvodom alebo úmyselným uvedením do omylu z našej strany či porušením iného

záväzku, ktorý nie je z právneho hľadiska možné vylúčiť alebo obmedziť.

LG softvér poskytuje prístup k „apps“ a odkazy na ďalšie služby vlastnené a prevádzkované tretími stranami, napr. poskytovateľmi obsahu. Aplikácie, služby a obsah, ku ktorým máte prístup prostredníctvom služieb tretích strán, sú vám dostupné prostredníctvom poskytovateľov tretích strán a sú mimo rámec týchto podmienok používania.

Konanie s poskytovateľmi tretích strán je výhradne na vás a príslušných poskytovateľoch a môže podliehať podmienkam daných poskytovateľov a zásadami na ochranu osobných údajov. Odporúčame vám, aby ste si tieto dokumenty prečítali, aj keď za ich obsah nenesieme zodpovednosť. Neprijímame žiadnu zodpovednosť za aplikácie, služby alebo obsah poskytované poskytovateľmi tretích strán.

Sme oprávnení zaviesť obmedzenia na použitie alebo prístup k určitému obsahu tretích strán, ich aplikáciám alebo službám bez predchádzajúceho upozornenia alebo záväzku. Výslovne odmietame akúkoľvek zodpovednosť za akékoľvek zmeny, prerušenie, deaktiváciu, zrušenie alebo pozastavenie akéhokoľvek obsahu, aplikácie alebo služby, ktoré sú k dispozícii prostredníctvom tohto LG softvéru. Zároveň nenesieme žiadnu zodpovednosť ani viazanosť za služby zákazníkom v súvislosti s obsahom, aplikáciami a službami. Všetky otázky a požiadavky súvisiace s obsahom, aplikáciami alebo službami tretích strán by mali byť smerované priamo na príslušných poskytovateľov obsahu a služieb alebo vývojárov aplikácií.

Tieto podmienky nemajú vplyv na vaše zákonné práva ako spotrebiteľa.

Vhodnosť služieb z hľadiska detí a nástroje na rodičovskú kontrolu

Zmeňte tak, aby to vyhovovalo v prípade potreby: Služby nie sú zamerané na deti vo veku do 13 rokov a nie sú štruktúrované výslovne tak, aby priťahovali pozornosť detí vo veku do 13 rokov. Určitý obsah, ku ktorému môžete mať prístup prostredníctvom služieb, môže obsahovať materiály, ktoré sa považujú za neslušné, vulgárne alebo nemusia byť vhodné pre deti.

Ak povolíte dieťaťu, aby využívalo váš inteligentný televízor LG pre prístup k službám, ste výhradne zodpovedný za rozhodnutie, či sú alebo nie sú relevantné služby vhodné pre dieťa.

Váš inteligentný televízor ponúka možnosť rodičovskej kontroly (pomocou 4-číslicového PIN kódu). Ak ste na inteligentnom televízore LG povolili

4-miestny PIN, nebude môcť váš televízor LG zobrazit obsah, ku ktorému zamedzíte prístup, až kým nezadáte PIN kód. Ste zodpovedný za nastavenie a spravovanie nástroja rodičovskej kontroly aj za všetky ostatné ovládacie prvky, ktoré sú k dispozícii a my nenesieme zodpovednosť za akékoľvek poškodenie, straty alebo škody, ktoré ste vy alebo iný používateľ inteligentného televízora LG utrpeli, ak ste nástroj nepoužili. V závislosti od typu inteligentného televízora LG nemusia byť tieto funkcie dostupné. Vírusy a bezpečnosť

Zmeňte tak, aby to vyhovovalo v prípade potreby: Vyvíjame komerčne primerané úsilie na zabezpečenie toho, aby boli služby bezpečné a bez vírusov, ale tieto snahy nemôžu zaručiť a nezaručujú, že služby budú bez chýb, vírusov alebo iných zraniteľných častí.

Ďalej neprijímame ani zodpovednosť za akékoľvek straty alebo škody spôsobené vírusom, distribuovaným útokom alebo inou technologicky nebezpečným materiálom, ktoré môžu infikovať váš inteligentný televízor LG, údaje alebo iný materiál počas používania služieb.

Zmeňte podľa potreby: Sťažnosti

V prípade otázok, problémov alebo sťažností týkajúcich sa služieb sa obráťte na [odkaz na neosobnú e-mailovú adresu LG].

Zmeňte podľa potreby: Rôzne

Ak nie je výslovne uvedené inak, tieto podmienky používania a dokumenty v nich uvedené sú znením úplnej dohody medzi spoločnosťou a vami s ohľadom na využívanie služieb a nahrádzajú všetky predchádzajúce dohody, opatrenia, úpravy alebo návrhy, písomné či ústne, medzi nami a vami v súvislosti s používaním služieb.

Subdodávateľom môžeme postúpiť alebo inak previesť niektoré alebo všetky práva a povinnosti vyplývajúce z týchto podmienok používania, a to na akúkoľvek spoločnosť, podnik alebo osobu. Môžeme tak urobiť len v prípade, že to nemá podstatný vplyv na vaše práva vyplývajúce z týchto podmienok používania. Nesmiete postúpiť, zmluvne zadať alebo inak previesť svoje práva alebo povinnosti vyplývajúce z týchto podmienok iným osobám (s výnimkou prípadov likvidácie inteligentného televízora LG na tretiu osobu), ak sa najprv nedohodnete s nami v písomnej forme.

Ak sa rozhodneme, že nebudeme uplatňovať alebo vykonávať akékoľvek právo, ktoré máme voči vám v určitom čase, nebráni nám to v neskoršom rozhodnutí vykonať alebo vymôcť toto právo.

Ak zistíme, že akákoľvek časť týchto podmienok

používania je nezákonná, neplatná alebo inak nevykonateľná súdom alebo regulačným orgánom, potom, ak to bude požadované, musí byť táto časť odstránená a zostávajúce časti podmienok používania budú aj naďalej vynútiteľné.

Tieto podmienky používania nevytvárajú ani vyvodzujú žiadne práva, ktoré by na súde mohla uplatniť osoba, ktorá nie je zmluvnou stranou.

Tieto podmienky používania sa riadia zákonmi krajiny, kde sa inteligentný televízor LG predáva a kde ste ho zakúpili, a spoločnosť LGE súhlasí s výhradnou jurisdikciou súdov v krajine, kde ste inteligentný televízor LG zakúpili.

Táto zmluva sa riadi zákonmi Kórejskej republiky, s výnimkou kolíznych ustanovení.

Ak máte k týmto podmienkam používania nejaké otázky alebo komentáre, obráťte sa na www.lg.com.

Tieto podmienky používania môže spoločnosť LGE z času na čas meniť. Ak v podmienkach používania urobíme podstatnú zmenu, budeme ich aktualizovať cez LG softvér alebo iné prostriedky.

Informácie o softvéri typu Open Source

Ak chcete získať zdrojový kód, ktorý sa poskytuje na základe licencie GPL, LGPL, MPL a ďalších licencií typu Open Source (s otvoreným zdrojovým kódom) a ktorý je obsiahnutý v tomto produkte, navštívte webovú lokalitu <http://opensource.lge.com>.

Okrem zdrojového kódu si taktiež môžete prevziať všetky uvedené licenčné podmienky, upozornenia týkajúce sa zrieknutia záruky a autorských práv.

Po zaslaní žiadosti na e-mailovú adresu opensource@lge.com vám spoločnosť LG Electronics tiež poskytne otvorený zdrojový kód na disku CD-ROM za poplatok, ktorý pokrýva náklady spojené s jeho dodaním (ako je cena média, poštovné a balné). Táto ponuka platí tri (3) roky od dátumu zakúpenia daného produktu.

