



MANUEL D'UTILISATION

LG CLOUD DEVICE THIN CLIENT

Veuillez lire attentivement ce manuel avant de mettre en service votre appareil et conservez-le afin de pouvoir vous y référer ultérieurement.

CK500W
CK501W

CK500N
CK501N

www.lg.com

Copyright © 2019 LG Electronics Inc. Tous droits réservés.

CONSIGNES DE SÉCURITÉ

- Assurez-vous que l'appareil est installé à proximité de la prise de courant murale sur laquelle l'appareil est branché et que la prise de courant est facilement accessible.
- Tant que cette unité est reliée à la prise d'alimentation murale, elle n'est pas déconnectée de la source de courant alternatif même si l'unité est éteinte.
- Veillez à utiliser le cordon d'alimentation et l'adaptateur secteur fournis ou approuvés par LG Electronics, Inc.
- N'utilisez pas cet équipement à proximité d'un point d'eau tel qu'une baignoire, une cuvette, un évier, une cuve à lessive, un sous-sol humide ou une piscine.
- Des ouvertures de ventilation dans l'armoire sont fournies avec ces équipements pour permettre l'évacuation de la chaleur produite pendant le fonctionnement. La chaleur excessive engendrée par des ouvertures obstruées peut provoquer des pannes pouvant causer un risque d'incendie. Par conséquent, NE JAMAIS :
 - Placer le équipement sur un lit, un divan, un tapis : les événements placés sous le moniteur doivent rester libres.
 - Encastrer le équipement dans un espace clos, à moins qu'une ventilation adaptée soit installée.
 - Couvrir les orifices de ventilation avec des vêtements ou autres tissus.
 - Placer le équipement à proximité d'un radiateur ou d'une source de chaleur.

INFORMATIONS SUR LES LOGICIELS LIBRES

(CK500W et CK501W uniquement)

Pour obtenir le code source sous la licence publique générale, la licence publique générale limitée, la licence publique Mozilla ou les autres licences libres de ce produit, rendez-vous sur <http://opensource.lge.com>. En plus du code source, tous les termes de la licence, ainsi que les exclusions de garantie et les droits d'auteur, sont disponibles au téléchargement.

LG Electronics peut aussi vous fournir le code source sur CD-ROM moyennant le paiement des frais de distribution (support, envoi et manutention) sur simple demande adressée par e-mail à opensource@lge.com.

Cette offre est valable pour une période de trois ans à compter de la date de la dernière distribution de ce produit.

Cette offre est valable pour toute personne possédant cette information.

LICENCE

Chaque modèle dispose de licences différentes. Consultez le site www.lg.com pour en savoir plus sur les licences.



Les termes HDMI et High-Definition Multimedia Interface ainsi que le logo HDMI sont des marques commerciales ou des marques déposées de HDMI Licensing Administrator, Inc. aux États-Unis et dans d'autres pays.



The SuperSpeed USB Trident logo is a registered trademark of USB Implementers Forum, Inc.

REMARQUES IMPORTANTES SUR L'INSTALLATION D'UN SYSTÈME D'EXPLOITATION

(CK500N et CK501N uniquement)

Ce produit ne fournit pas de système d'exploitation pour l'exécution du produit.

Veillez noter que LG Electronics ne vend pas de système d'exploitation tel que Windows et que les utilisateurs doivent acheter et installer un système d'exploitation pour exécuter le produit. Pour plus d'informations sur l'achat de systèmes d'exploitation Windows, contactez directement Microsoft.

En raison des caractéristiques du produit, seul Windows 10 IoT Enterprise LTSB 2016 (RS1) peut être installé. LG Electronics ne saurait être tenu responsable des problèmes causés par l'installation et l'utilisation d'un système d'exploitation autre que Windows 10 IoT Enterprise LTSB 2016 (RS1).

Comment installer Windows 10 IoT Enterprise LTSB 2016 (RS1)

(CK500N et CK501N uniquement)

Suivez la procédure décrite ci-dessous pour installer Windows lorsque vous achetez et installez Windows 10 IoT Enterprise LTSB 2016 (RS1).

Pour plus d'informations sur l'installation de Windows, reportez-vous au manuel ou au guide fourni avec Windows.



ASSEMBLAGE ET PRÉPARATION

Guide d'installation des pilotes pris en charge, du logiciel et du module linguistique

- Vous pouvez télécharger la version la plus récente à partir du site Web de LG Electronics (www.lg.com).

Composition du produit

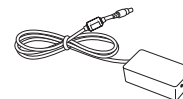
Veillez vérifier que tous les éléments sont bien présents dans l'emballage avant d'utiliser le produit. S'il manque des éléments, contactez le revendeur auprès duquel vous avez acheté le produit.



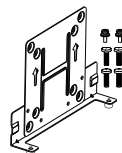
Manuel d'utilisation/Manuel des réglementations/Cartes



Cordon d'alimentation



Adaptateur



Support / Vis
(4 ea, M4 X L10)
(2 ea, M3)



Antenne Wi-Fi



Dongle DVI à D-Sub

AVERTISSEMENT

- N'utilisez qu'un adaptateur secteur LG approuvé.
- Les dommages causés par d'autres adaptateurs secteur ne sont pas couverts par la garantie.

REMARQUE

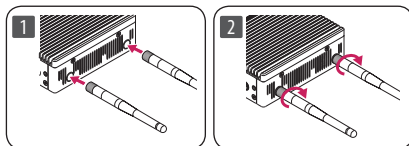
- Les composants peuvent avoir un aspect différent de ceux de l'illustration.
- Les informations et spécifications du présent manuel peuvent être modifiées sans préavis, dans le but d'améliorer les performances du produit.
- Il est vivement recommandé d'utiliser l'accessoire dongle DVI à D-Sub fourni avec le produit.

Installation du produit

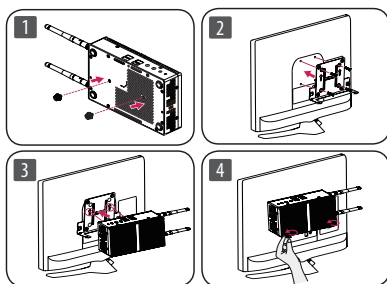
⚠ AVERTISSEMENT

- Les illustrations de ce document représentent les procédures standard ; elles peuvent donc différer de votre produit.
- Évitez de trop serrer les vis, car vous risqueriez d'endommager l'appareil Cloud. Les dommages provoqués de cette manière ne sont pas couverts par la garantie du produit.
- Le produit ne peut pas être fixé sur certains moniteurs avec support de montage.
 - Dans ce cas, utilisez le produit en position horizontale ou verticale.
- Lorsque vous connectez les périphériques après la fixation du produit sur le moniteur, veillez à tenir le produit.

1. Assemblage de l'antenne Wi-Fi



2. Fixation à l'arrière du moniteur

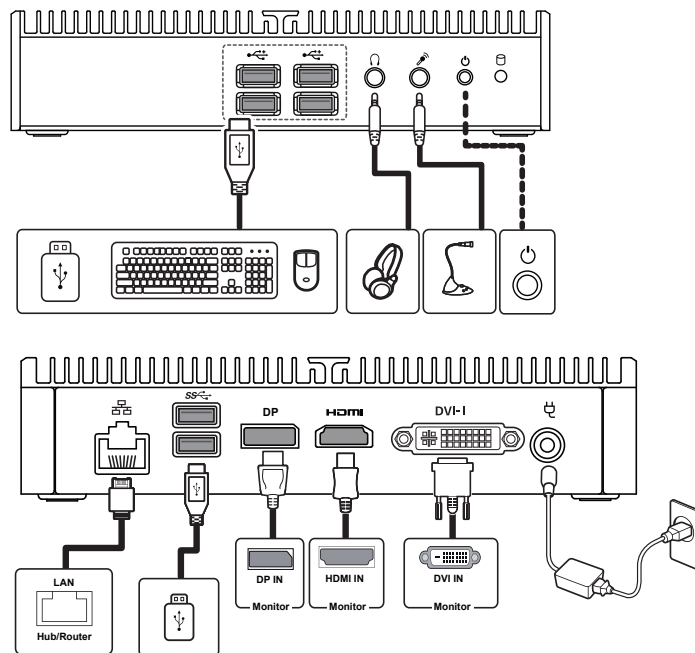


Utilisation du verrou Kensington

Pour plus d'informations sur l'installation et l'utilisation de ce système de sécurité, consultez le guide de l'utilisateur du verrou Kensington ou rendez-vous sur le site Web <http://www.kensington.com>.

Pièces et Boutons

Raccordement



! REMARQUE

- Lorsque vous connectez deux moniteurs en même temps, un des raccordements doit être effectué via DP (DisplayPort).
 - Ex.) DP+HDMI, DP+DVI-D, DP+D-Sub (avec dongle DVI à D-Sub)
- Certains jeux (en ligne, 3D, 2D) peuvent ne pas être pris en charge. La lecture de certaines vidéos haute résolution (y compris Full HD et certaines vidéos HD) peut être saccadée.

CARACTÉRISTIQUES DU PRODUIT

| | | | |
|--|--|-------------|-------------------|
| Adaptateur ca/cc | DA-48F19, fabriqué par APD Sortie : 19V --- 2,53 A | | |
| Consommation électrique (Utilisation normale) | Mode désactivé : 0,7 W * Mode veille : 1,0 W * Mode inactif (écran éteint) : 8 W * Mode inactif (écran allumé) : 10 W * | | |
| Conditions environnementales | Conditions de fonctionnement | Température | de 10 °C à 40 °C |
| | | Humidité | 20 % ~ 80 % |
| | Stockage | Température | de -20 °C à 60 °C |
| | | Humidité | 10 % ~ 90 % |
| Dimensions | Largeur X Hauteur X Profondeur (mm) | | |
| | 180 x 39,9 x 117 | | |
| Poids | 1 kg | | |

Ces spécifications peuvent être modifiées sans préavis.

* La consommation électrique selon le mode de fonctionnement est mesurée conformément à la norme de test ENERGY STAR® et avec le système d'exploitation suivant. (Windows 10 IoT Enterprise LTSB 2016 (RS1))

Caractéristiques du module sans fil à double bande (AC3168)

| LAN sans-fil | |
|---|----------------------------|
| Standard | IEEE 802.11a/b/g/n/ac |
| Plage de fréquence | Puissance en sortie (max.) |
| De 2400 à 2483,5 MHz | 15,5 dBm |
| De 5150 à 5725 MHz | 15,5 dBm |
| De 5725 à 5850 MHz | 15,5 dBm |
| Bluetooth | |
| Plage de fréquence | Puissance en sortie (max.) |
| De 2400 à 2483,5 MHz | 10 dBm |
| <ul style="list-style-type: none">• Les canaux de bande pouvant varier selon le pays, l'utilisateur ne peut pas modifier ni régler la fréquence de fonctionnement. Ce produit est configuré conformément au tableau de fréquences régionales.• Pour plus de sécurité, ce périphérique doit être installé et utilisé à une distance minimale de 20 cm de votre corps.• La norme "IEEE 802.11ac" n'est pas disponible dans tous les pays. | |

Produit conforme à la norme ENERGY STAR

(CK500W et CK501W uniquement)

ENERGY STAR est un programme conjoint de l'Agence américaine pour la protection de l'environnement et du ministère américain de l'Énergie qui permet d'économiser de l'argent et de protéger l'environnement grâce à des produits et des pratiques écoénergétiques.

Les produits portant le logo ENERGY STAR sont conformes à la norme ENERGY STAR, et la fonctionnalité de gestion de la consommation est activée par défaut.

Le moniteur et l'ordinateur sont automatiquement mis en veille respectivement après 10 et 30 minutes d'inactivité de l'utilisateur. Pour réactiver votre ordinateur, cliquez sur la souris ou appuyez sur une touche du clavier.

Consultez le site <http://www.energy.gov/powermanagement> pour obtenir des informations détaillées sur la gestion de la consommation et ses avantages pour l'environnement. De plus, pour obtenir des informations détaillées sur le programme conjoint ENERGY STAR, veuillez consulter le site suivant : <http://www.energystar.gov>.



AVERTISSEMENT : Cet équipement est conforme à la norme CISPR 32 Catégorie A. Dans un environnement résidentiel, cet équipement peut causer des interférences radio.

Cet appareil peut être utilisé dans toutes les régions. Lisez le manuel d'utilisation avec attention et gardez-le à portée de main. Veuillez noter que l'étiquette attachée au produit fournit des informations sur le support technique.

Modèle

N° de série



(CK500W et CK501W uniquement)

ENERGY STAR® is a set of power-saving guidelines issued by the U.S. Environmental Protection Agency (EPA).

As an ENERGY STAR® Partner LGE U. S. A., Inc. has determined that this product meets the ENERGY STAR® guidelines for energy efficiency.

Refer to ENERGYSTAR.gov for more information on the ENERGY STAR® program.