



Scan the QR code to see the manual.



# OWNER'S MANUAL

# VACUUM CLEANER

---



Before beginning installation, read these instructions carefully. This will simplify installation and ensure that the product is installed correctly and safely. Leave these instructions near the product after installation for future reference.

**ENGLISH**

VC83\*\*\*\*\*



MFL70210216  
Rev.00\_012126



UzTR517-046-2025  
UzTR216-042-2025

[www.lg.com](http://www.lg.com)

Copyright © 2026 LG Electronics. All Rights Reserved

# TABLE OF CONTENTS

This manual may contain images or content that may be different from the model you purchased.

This manual is subject to revision by the manufacturer.

## SAFETY INSTRUCTIONS

READ ALL INSTRUCTIONS BEFORE USE.....	3
WARNING.....	3
CAUTION .....	7

## INSTALLATION

Product Overview.....	8
-----------------------	---

## OPERATION

Using the Nozzles and Tools.....	10
----------------------------------	----

## MAINTENANCE

Cleaning and Maintenance .....	14
--------------------------------	----

## TROUBLESHOOTING

Before Calling for Service.....	21
---------------------------------	----

# SAFETY INSTRUCTIONS

## READ ALL INSTRUCTIONS BEFORE USE

The following safety guidelines are intended to prevent unforeseen risks or damage from unsafe or incorrect operation of the appliance. The guidelines are separated into 'WARNING' and 'CAUTION' as described below.

### Safety Messages



This symbol is displayed to indicate matters and operations that can cause risk. Read the part with this symbol carefully and follow the instructions in order to avoid risk.



#### **WARNING**

This indicates that the failure to follow the instructions can cause serious injury or death.



#### **CAUTION**

This indicates that the failure to follow the instructions can cause the minor injury or damage to the product.

## WARNING

### **WARNING**

To reduce the risk of explosion, fire, death, electric shock, injury or scalding to persons when using this product, follow basic precautions, including the following:

### Technical Safety

- This appliance is not intended for use by persons (including children) with reduced physical, sensory or mental capabilities, or lack of experience and knowledge, unless they have been given supervision or instruction concerning use of the appliance by a person responsible for their safety.

## 4 SAFETY INSTRUCTIONS

---

- Children should be supervised to ensure that they do not play with the appliance.
- Children and pets should be supervised when the appliance is operating.
- If the power cord is damaged, it must be replaced by the manufacturer, its service agent or similarly qualified persons in order to avoid a hazard.
- This vacuum hose contains electrical connections:
  - Do not use to vacuum up water.
  - Do not immerse in water when cleaning.
  - Check the hose regularly and discontinue use if it is damaged.
  - Do not cut or modify the hose in any way.

### Installation

- Never attempt to operate the vacuum cleaner if they are damaged, malfunctioning, partially disassembled, or have missing or broken parts, including a damaged power cord or plug.
- Do not install or store the vacuum cleaner in areas:
  - where it may be exposed to weathering conditions such as rain, wind, high humidity or sunlight;
  - near heating devices or open flames;
  - near flammable substances (ether, benzene, alcohol, chemicals, combustible sprays, insecticide, air freshener or cosmetics), industrial oil or metallic dust.
- This appliance is equipped with a double insulated power cord with no earthing pin. The power plug must be plugged into an appropriate outlet socket that is installed and earthed/grounded in accordance with all local codes and ordinances.
- Make sure the power plug is completely pushed into the power outlet.
- Before plugging in the appliance, make sure that the controls are set to the **OFF** position.

- Do not plug the appliance into multiple outlet sockets, power boards, or an extension power cable.
- Do not modify the power plug provided with the appliance. If it does not fit the power outlet, have a proper outlet installed by a qualified electrician.
- When installing or moving the vacuum cleaner be careful not to pinch, crush, or damage the power cord or plug.

## Operation

- Use the vacuum cleaner only as described in this manual. Use only the manufacturer's recommended attachments.
- This vacuum cleaner is intended to be used in household applications only and not in applications such as:
  - Non-residential, commercial, or industrial applications;
  - Outdoor locations, garage environment or on wet surfaces.
- Do not handle the power cord, plug, or vacuum cleaner controls with wet hands.
- Never unplug the appliance by pulling on the power cable. Always grip the power plug firmly and pull straight out from the outlet socket. Make sure your fingers do not come into contact with the pins of the power plug.
- Do not bend the power cable excessively or place a heavy object on it.
- Do not damage, alter, excessively bend, twist, pull, pinch or heat the power cord.
- Be aware of your surroundings while using the appliance to avoid colliding with fragile objects. Move the power cords of other appliances out of the area to be cleaned.
- In case of flood, disconnect the power plug and contact the LG Electronics customer information centre.
- Do not use the vacuum cleaner on surfaces such as a table or stairs where the vacuum cleaner may fall.
- Only qualified technicians or service personnel from LG Electronics may disassemble, repair or modify the appliance.

## 6 SAFETY INSTRUCTIONS

---

- Do not use the vacuum cleaner to vacuum liquids (water, beverages, etc.), odorous substances (candy, chocolate, pet excrement, etc.), metallic objects (blades, pins, etc.), flammable substances, surfactants, or glass shards.
- Do not use for vacuuming blades, thumb tacks, sawdust, sharp objects, or hot or cold ashes.
- Keep clothing, hair, fingers, or other parts of the body away from the cleaner's openings and moving parts.
- Do not operate the vacuum cleaner with the suction or the exhaust port blocked.
- Do not use the vacuum cleaner in an enclosed space where vapours are present from paint thinner, moth-proofing substances, flammable dust, or other explosive or toxic materials.
- Do not lean the vacuum cleaner on walls, chairs or tables.
- If there is a gas leakage (isobutane, propane, natural gas, etc.) within the home, do not touch the vacuum cleaner or power plug and open doors or windows to ventilate the area immediately.
- Immediately unplug the power plug and contact an LG Electronics customer information centre if you detect a strange sound, odour, or smoke coming from the appliance.
- Do not use the vacuum cleaner without the dust bin and filters in place.
- Turn off all controls before unplugging.
- Don't grasp the tank handle when you are moving the vacuum cleaner. Grasp the carrier handles.

### **Maintenance**

- Make sure to unplug the power cord before cleaning or maintaining the vacuum cleaner.
- Keep the nozzle, hose and product body away from contact with water, detergent, polishes or air fresheners.
- Do not spray a flammable substance (gasoline, thinner or acetone) or surfactants (detergent or bath soap) on the vacuum cleaner when cleaning it.

## Disposal

- Keep packing materials out of the reach of children. Packaging materials can pose a suffocation risk to children.

## CAUTION

### CAUTION

To reduce the risk of injury to persons, malfunction, or damage to the product or property when using the appliance, follow basic safety precautions, including the following:

## Operation

- This vacuum cleaner has a built-in safety device to prevent damage from overheating. If the appliance becomes overheated after or during extended use, it may automatically turn off. If this occurs, leave it in a cool, well-ventilated area for about an hour before turning on the power again.
- Do not drop or subject the cleaner to any physical impact.
- Do not insert wet or damp filters.
- Wipe any moisture or dirt off the power cord or power plug with a dry cloth.
- Do not clean the same spot repeatedly for an extended period of time as doing so can damage the carpet or floor's surface.
- Do not dry the filter in an oven, microwave, clothes dryer, or near an open flame.

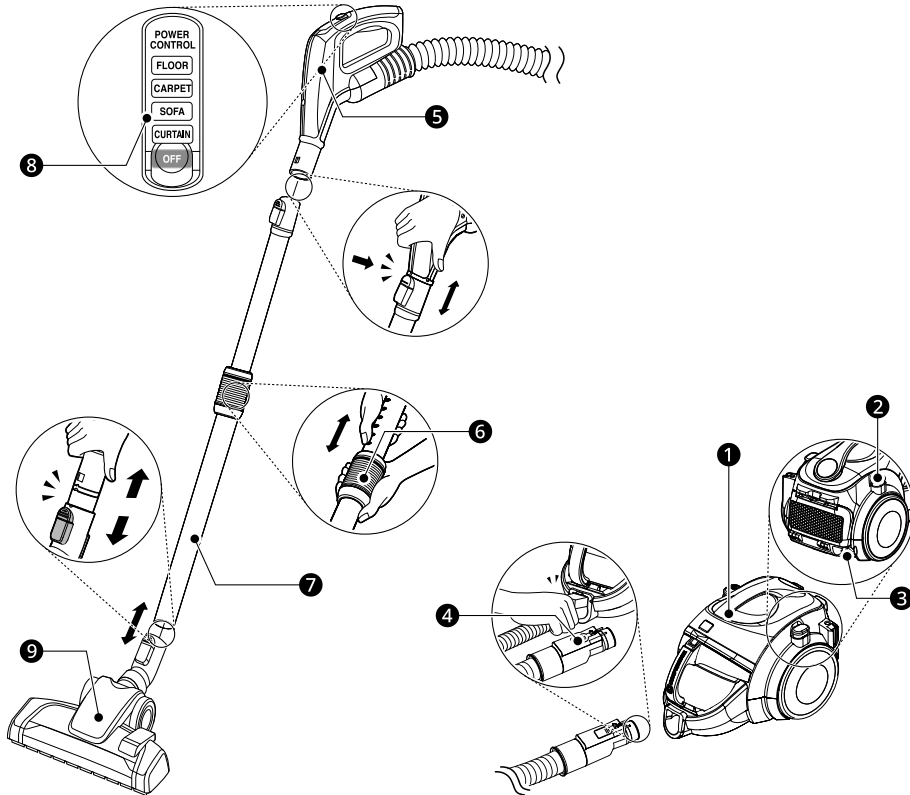
## 8 INSTALLATION

# INSTALLATION

## Product Overview

### Assembling Vacuum Cleaner

#### Model with Controller in Handle



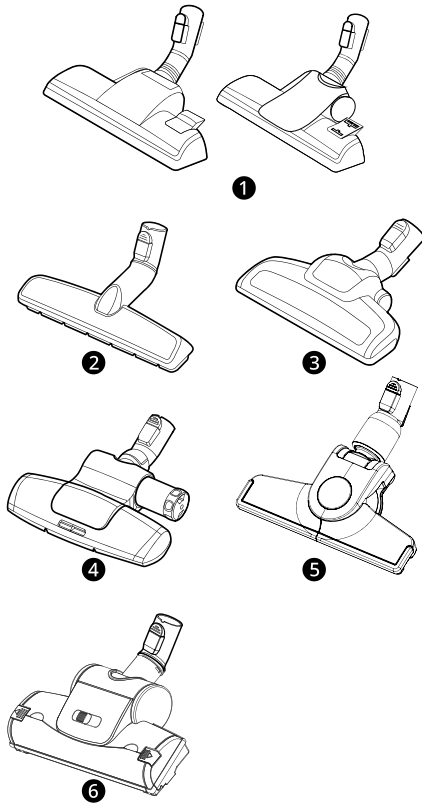
Parts		Parts		Parts	
1	Product body	4	Release button	7	Extension pipe
2	Button for automatic cord rewind	5	Hose handle	8	Handle controller
3	Power cord	6	Spring latch	9	Carpet and Floor Nozzle

**NOTE**

- The images in this guide may be different from the actual components and accessories, which are subject to change by the manufacturer without prior notice for product improvement purposes.

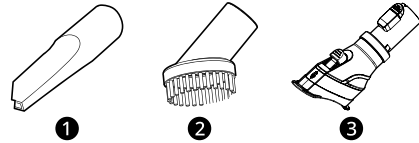
**Accessories**

**Nozzles**



- ① Carpet and Floor Nozzle\*1\*2
- ② Hard Floor Nozzle\*1
- ③ Pet Nozzle\*1
- ④ Bedding Nozzle\*1
- ⑤ Hard Floor and Corner Nozzle\*1
- ⑥ Turbine Nozzle\*1

**Tools and Brushes**



- ① Crevice Tool
- ② Dusting Brush\*1
- ③ 2 in 1 Brush\*1

\*1 This accessory is only available on some models.

\*2 There are 2 types.

**Specifications**

Model	VC83*****
Power Supply	230 V~, 50 Hz
Power Consumption	1800 W (Maximum 2000 W)

## 10 OPERATION

# OPERATION

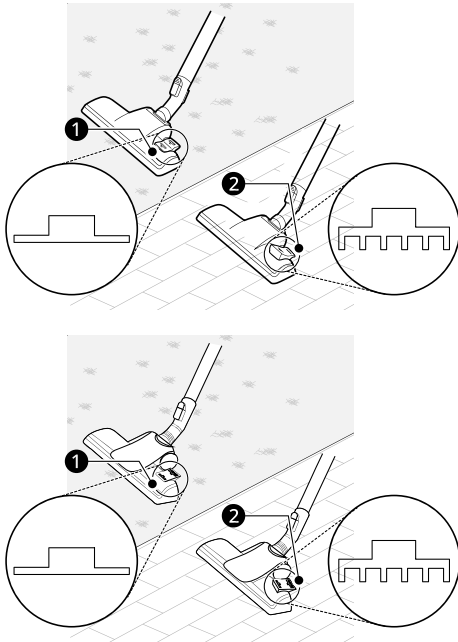
## Using the Nozzles and Tools

### Vacuuming Various Floor Conditions

Connect the nozzles either to the hose or to the extension pipe.

#### Carpet and Floor Nozzle

Use this nozzle to vacuum carpets, rugs or hard floors.



❶ Carpet or rug mode

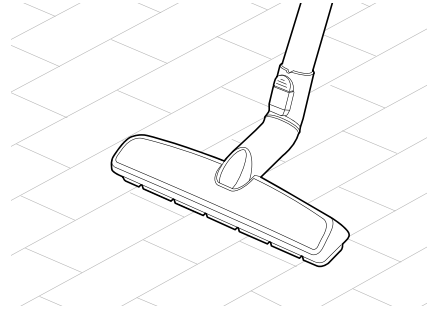
❷ Hard floor mode

### ⚠ CAUTION

- Do not use this nozzle on PVC play mats. Doing so may cause static electricity to accumulate on the vacuum.

#### Hard Floor Nozzle

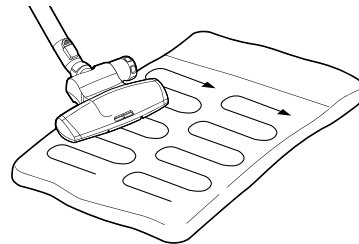
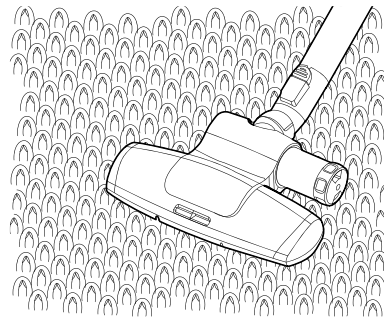
Use this nozzle to clean hard floors (parquet flooring, tiles, terracotta, etc.).

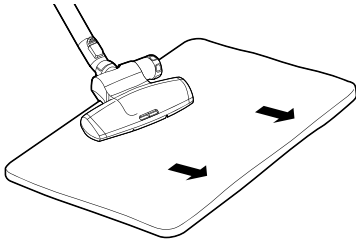


#### Bedding Nozzle

Use this nozzle to clean sheets and bedding more effectively. It removes dust in bedding using strong suction and a punching motion.

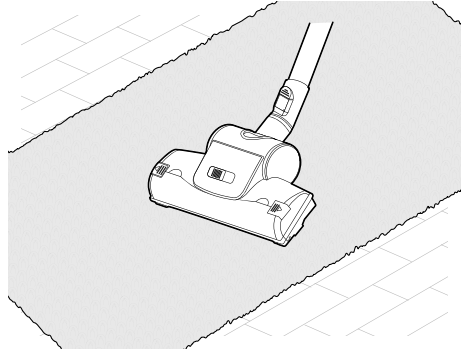
- Lower the suction level when vacuuming bedding such as duvet covers to avoid the thin fabric getting sucked into the nozzle.





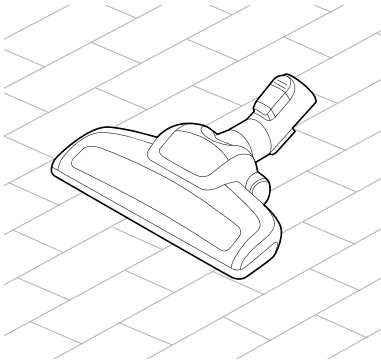
### Turbine Nozzle

Use this nozzle to clean carpeted floors or rugs.



### Pet Nozzle

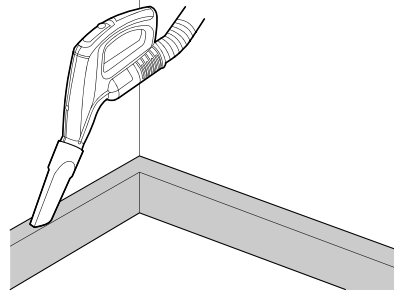
Use this nozzle to clean soft surfaces and pet hair removal.



### Using Accessory Kit

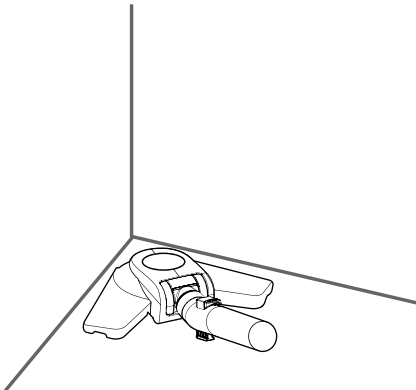
#### Crevice Tool

Use this tool to clean dust from corners or narrow spaces.



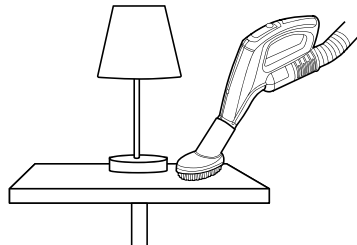
### Hard Floor and Corner Nozzle

Use this nozzle to clean hard floors or corners. If you push the nozzle at the corner, the nozzle turns into a V shape and it is suitable for cleaning corners.



### Dusting Brush

Use this tool to clean delicate surfaces such as frames or furniture.

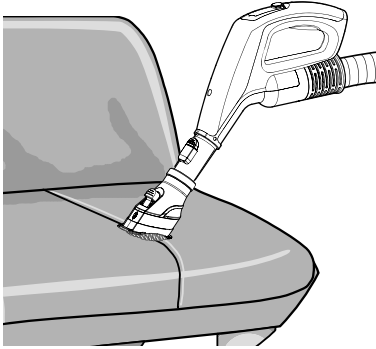


## 12 OPERATION

### 2 in 1 Brush

#### Standard Mode

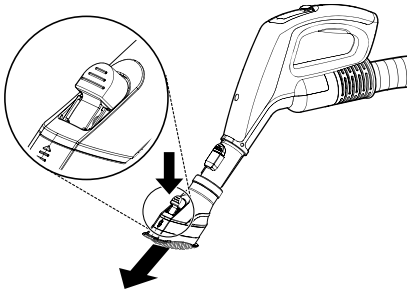
Use this tool to clean flat surfaces such as sofas or mattresses.



#### Brush Mode

Use this tool to clean delicate surfaces such as frames or furniture.

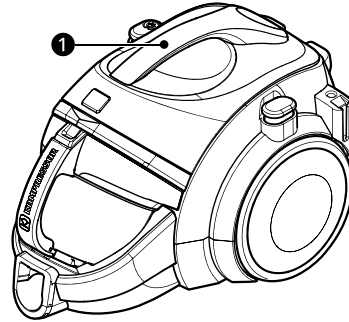
- To convert the tool to Brush mode, press the adjustment button and push forward.



### Carrying or Parking the Vacuum Cleaner

#### Carrying the Vacuum Cleaner

Carry the vacuum cleaner using the carrying handle ❶ when vacuuming steps.

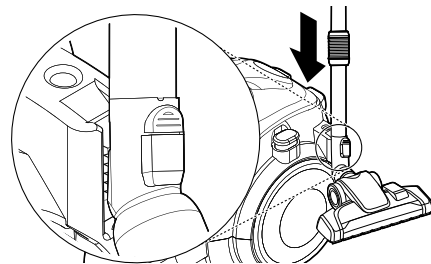


#### Parking the Vacuum Cleaner

##### To Stop Vacuuming for a Short Time

Use the parking aid on the side of the vacuum cleaner if you wish to stop vacuuming for a short time.

- 1 Switch off the vacuum cleaner.
- 2 Slide the catch on the nozzle into the recess on the side of the vacuum cleaner.



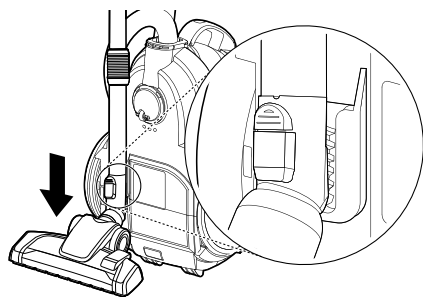
##### To Store or Transport the Vacuum Cleaner

Use the storage aid on the underside of the vacuum cleaner.

- 1 Switch off the vacuum cleaner.

**2** Stand the vacuum cleaner up.

**3** Slide the catch on the nozzle into the groove on the underside of the vacuum cleaner.



## 14 MAINTENANCE

# MAINTENANCE

### **⚠ WARNING**

- Unplug the appliance before cleaning to avoid the risk of electric shock. Failure to follow this warning may result in serious injury, fire, electric shock, or death.

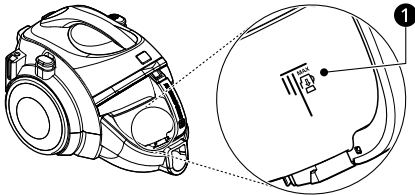
## Cleaning and Maintenance

### Cleaning the Dust Bin, Air Filter and Motor Safety Filter

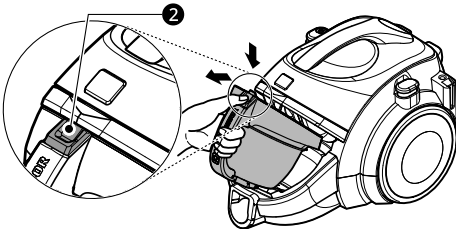
#### Emptying the Dust Bin

Turn off the vacuum cleaner and unplug it before emptying the dust bin.

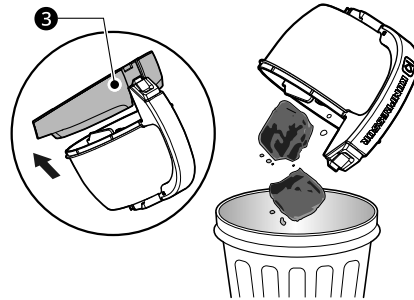
- 1 The dust bin needs emptying when the dust bin level reaches the MAX line **1**.



- 2 Grasp the handle of the dust bin and then press the dust bin separation lever **2**. Pull out the dust bin.



- 3 Raise dust bin cap **3** and empty the dust bin.

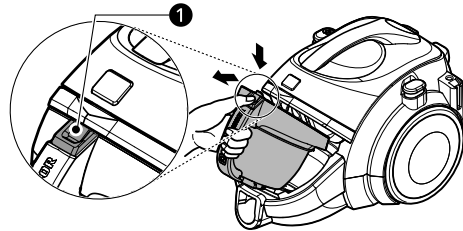


### **⚠ CAUTION**

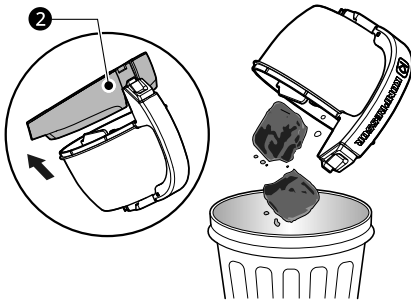
- Don't grasp the handle of the dust bin when you are moving the vacuum cleaner. The vacuum cleaner's body may fall when separating dust bin and body. You should grasp the carrier handle when you are moving the vacuum cleaner.

#### Cleaning the Dust Bin

- 1 Grasp the handle of the dust bin and then press the dust bin separation lever **1**. Pull out the dust bin.



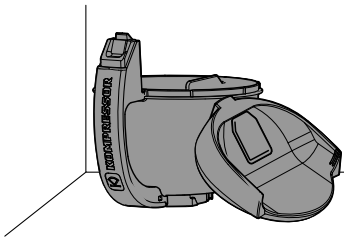
- 2 Raise dust bin cap ② and empty the dust bin.



- 3 Wash dust bin cap and dust bin.

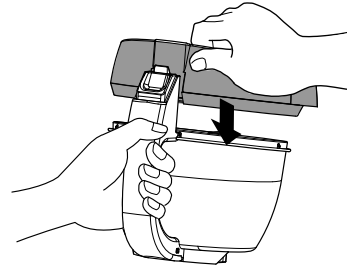


- 4 Dry them fully in shade so that moisture is entirely removed.

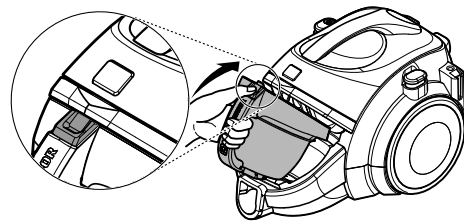


## Assembling the dust bin cap and dust bin

- 1 Insert the dust bin cap to the dust bin.



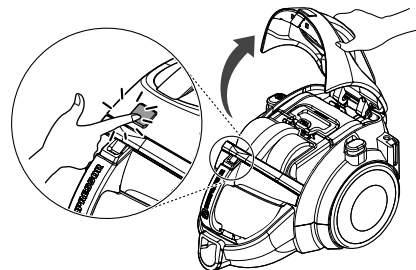
- 2 Insert the dust bin in the product body.



## Cleaning the Air Filter and Motor Safety Filter

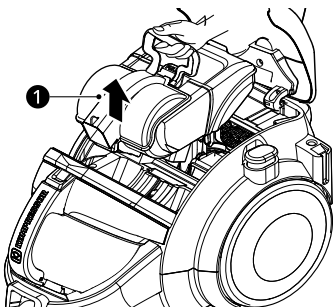
If suction power decreases after cleaning the dust bin, clean the air filter and the motor safety filter.

- 1 Open the vacuum cleaner cover by pushing the button.

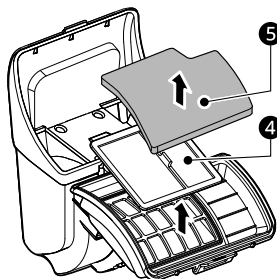


## 16 MAINTENANCE

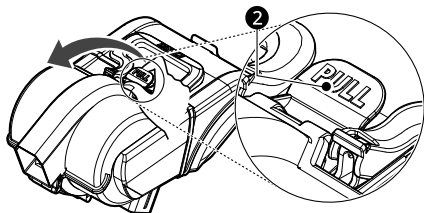
- 2** Grasp the handle of the dust separator **1** and take out it.



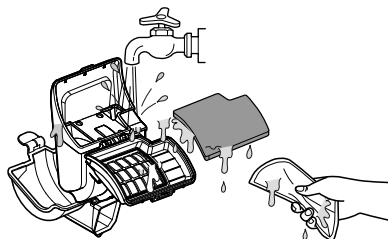
- 5** Separate the air filter **5** and motor safety filter **4** from the dust separator.



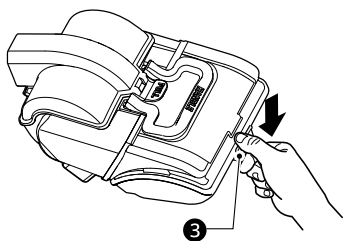
- 3** Pull the guide cover lever **2** to open the guide cover and remove dust.



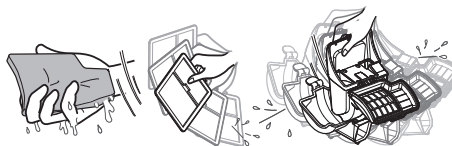
- 6** Wash the air filter, motor safety filter and dust separator. Do not wash filter with hot water.



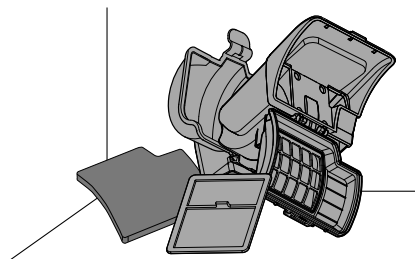
- 4** Open the air filter cover by pushing the air filter cover lever **3** and take out the air filter.



- 7** To dry thoroughly, the air filter and the motor safety filter should be cleaned as below the figure.



- 8** Dry them fully for more than 24 hours in shade.



### **⚠ CAUTION**

- To avoid odour, allow the filters to dry completely in a well-ventilated area out of direct sunlight for at least 24 hours before reassembling.
- If filters are damaged, do not use them. In this cases, contact LG Electronics Service Agent. Wash filters at least once a month.

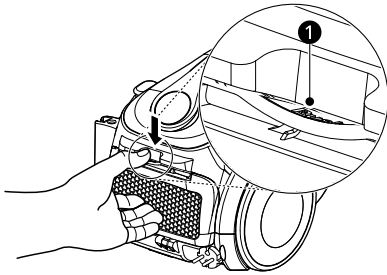
- 3 Dust off the exhaust filter.



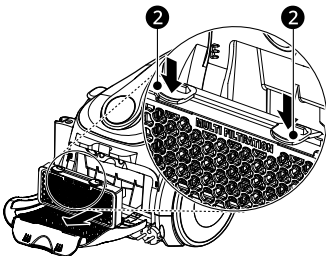
## Cleaning the Exhaust Filter

Clean the exhaust filter (reusable HEPA filter) at least once a year.

- 1 To clean the exhaust filter, press the button ❶ and then pull the exhaust filter cover of the main unit to open it.



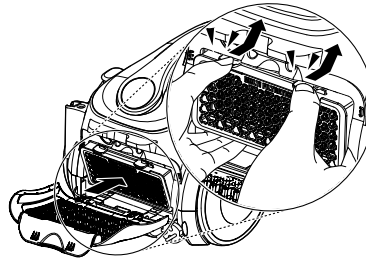
- 2 Open the exhaust filter cover and press the two buttons ❷ on either side, then separate exhaust filter.



### **NOTE**

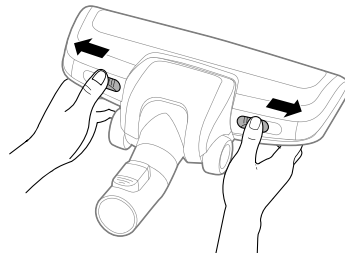
- Do not use water to clean the exhaust filter.

- 4 Insert the projection of exhaust filter into the grooves on the body and push up the exhaust filter button certainly until you hear sound "click".



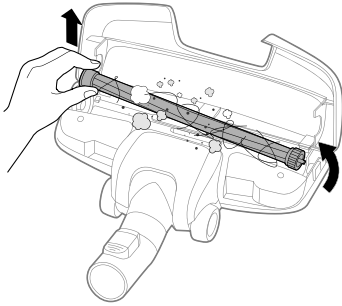
## Cleaning Pet Nozzle

- 1 Push the levers on either side toward the outside.

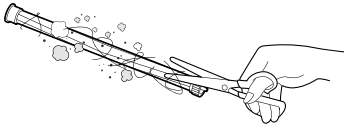


## 18 MAINTENANCE

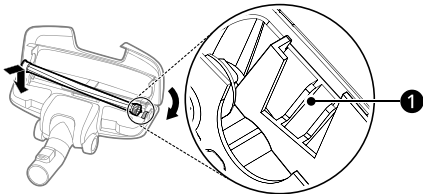
- 2** Open the cover and remove up the brush.



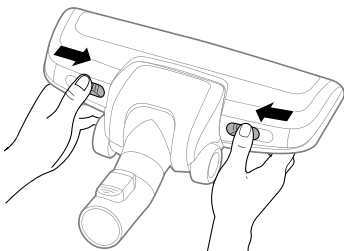
- 3** Remove any foreign objects (thread, hair) from the rotating brush or the inlet port.



- 4** To assemble the brush, slide one end into the notch at the side of the nozzle **1** and lower the brush into place. Close the cover.



- 5** Push the levers on either side toward the middle.



### **⚠ CAUTION**

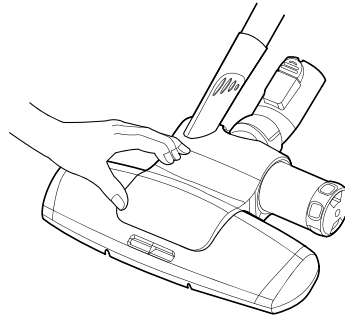
- After turning off the vacuum cleaner, allow the nozzle and brush to cool before handling.
- Do not block the air inlet of the nozzle with hands or other objects while opening the nozzle.
- Do not touch the brush while the nozzle is attached to the appliance.

## Cleaning Bedding Nozzle

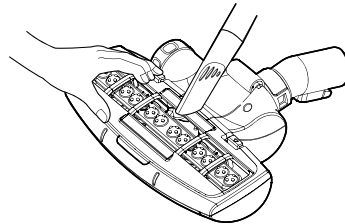
### Simple Cleaning

To vacuum dust, detach the bedding nozzle from the extension pipe and attach the crevice tool to the hose handle.

#### Top

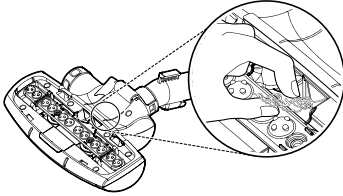


#### Bottom



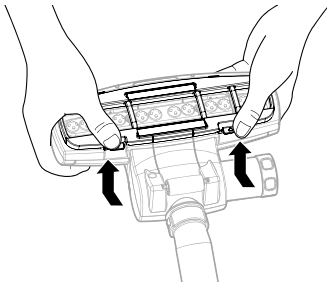
**Inside**

If you can not remove dust inside the nozzle using crevice tool, remove the dust by hand.

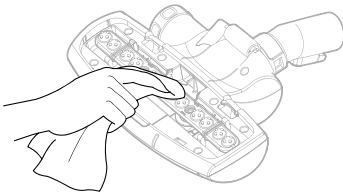


**Disassembling and Cleaning**

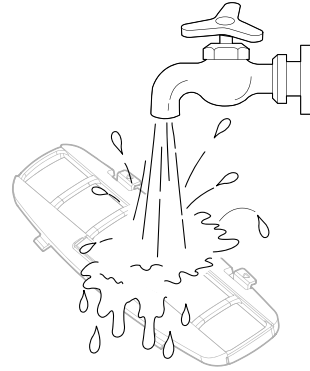
- 1 Press the release button on the rear side of the bedding nozzle to separate the bottom plate.



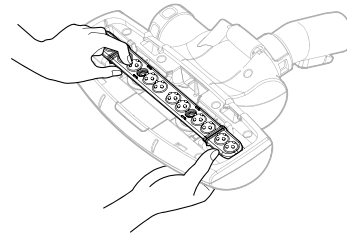
- 2 Remove any foreign objects (thread, hair) from the inlet port.



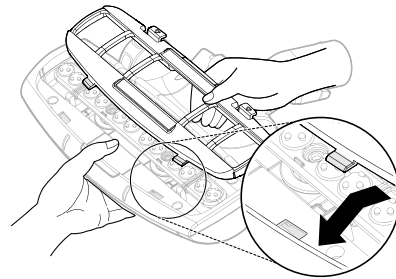
- 3 Rinse only the bottom plate under cold, running water.



- 4 Straighten the punch bar on the lower section.



- 5 To assemble the bottom plate, insert the bottom plate into holes and push it to secure.



**⚠ CAUTION**

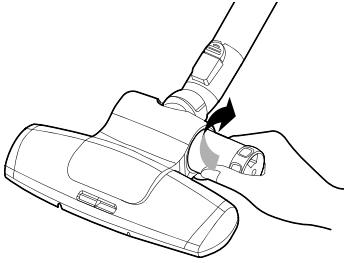
- Do not soak the bedding nozzle in water. It may cause the vibrator to malfunction.

## 20 MAINTENANCE

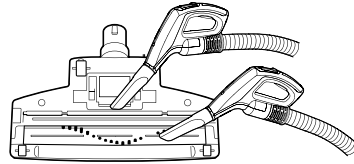
---

### Emptying Dustbin

- 1 Turn the dustbin clockwise to remove it.

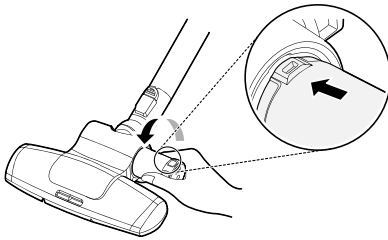


- 2 Use the crevice tool to clean the brush and the fan.



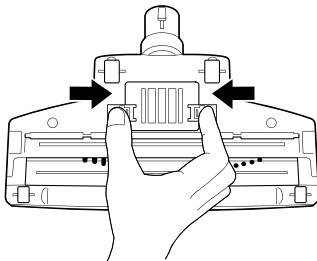
- 2 Waste the dust in the trash bag.

- 3 To assemble the dustbin, insert it and then turn it counterclockwise.



### Cleaning Turbine Nozzle

- 1 Press the button on the rear side of the nozzle to separate the air cover.



# TROUBLESHOOTING

## Before Calling for Service

Operation of the appliance can lead to errors and malfunctions. The following tables contain possible causes and notes for resolving an error or malfunction. You can remedy most of the problems by yourself, consequently saving time and money, as you may not need to call LG Electronics service centre. The following table should assist you with troubleshooting.

ENGLISH

### Odour

Symptoms	Possible Cause & Solution
<b>A strange odour is coming from the vacuum cleaner.</b>	<b>The smell is noticed within 3 months of its initial use.</b> <ul style="list-style-type: none"> <li>The cleaner may emit a smell of rubber for about 3 months after its initial use. This is normal.</li> </ul>
	<b>The dust bin is full of dust.</b> <ul style="list-style-type: none"> <li>The dust in the bin may cause some odour. Empty the bin and clean it.</li> </ul>
	<b>Foreign substances are on the filter.</b> <ul style="list-style-type: none"> <li>The filter may emit an odour if it has not been cleaned for a long time. Clean the pre-filter or exhaust filter regularly.</li> </ul>
	<b>The pre-filter or exhaust filter was assembled while damp or wet.</b> <ul style="list-style-type: none"> <li>Wash the pre-filter or exhaust filter with running water. To avoid odour, allow the pre-filter or exhaust filter to dry completely in a well-ventilated area out of direct sunlight for at least 24 hours before reassembling.</li> </ul>

### Suction Power/Warm Air

Symptoms	Possible Cause & Solution
<b>Suction power is too weak.</b>	<b>The dust bin is full of dust.</b> <ul style="list-style-type: none"> <li>Empty the dust bin.</li> </ul>
	<b>Filters are clogged.</b> <ul style="list-style-type: none"> <li>Clean the pre-filter, motor protection filter, and the exhaust filter. If the suction power is still weak after cleaning the filters, replace the filters.</li> </ul>
	<b>Inlet is clogged.</b> <ul style="list-style-type: none"> <li>Remove any foreign objects from inside the product body or the extension pipe.</li> </ul>
	<b>Foreign objects are stuck to the rotating brush, or in inlet port.</b> <ul style="list-style-type: none"> <li>Remove any foreign objects (thread, hair, etc.) from the rotating brush or the inlet port.</li> </ul>

## 22 TROUBLESHOOTING

Symptoms	Possible Cause & Solution
<b>Warm air comes out of the product body.</b>	<b>Warm air is vented while cooling the motor inside the product body.</b> <ul style="list-style-type: none"> <li>This is normal.</li> </ul>

### Noises

Symptoms	Possible Cause & Solution
<b>The appliance makes too much noise.</b>	<b>The dust bin is full of dust.</b> <ul style="list-style-type: none"> <li>Empty the dust bin and clean the pre-filter and motor protection filter at the rear of the dust bin.</li> </ul>
<b>The hose sounds as if air cannot get through it.</b>	<b>The nozzle is blocked.</b> <ul style="list-style-type: none"> <li>Clean the nozzle.</li> </ul>
	<b>The extension pipe is blocked.</b> <ul style="list-style-type: none"> <li>Remove the foreign object stuck in the extension pipe using a long stick.</li> </ul>
	<b>The hose is blocked.</b> <ul style="list-style-type: none"> <li>Block and unblock the hose entry with your palm several times. If the same problem persists, contact an LG Electronics Service Centre.</li> </ul>



Отсканируйте QR-код, чтобы  
увидеть руководство.



# РУКОВОДСТВО ПОЛЬЗОВАТЕЛЯ

# ПЫЛЕСОС

---



Перед установкой внимательно ознакомьтесь с настоящим руководством. Это необходимо для правильной и безопасной установки техники. После установки храните инструкцию рядом с техникой для обращения к документации по мере необходимости.

**РУССКИЙ**

VC83\*\*\*\*\*



UzTR517-046-2025  
UzTR216-042-2025

[www.lg.com](http://www.lg.com)

Copyright © 2026 LG Electronics. Все права защищены.

# СОДЕРЖАНИЕ

В данном руководстве могут встречаться изображения или материалы, не относящиеся к купленной вами модели.  
Производитель может вносить изменения в содержание руководства.

## ТЕХНИКА БЕЗОПАСНОСТИ

ПЕРЕД НАЧАЛОМ ИСПОЛЬЗОВАНИЯ ПРОЧТИТЕ ВСЕ СООТВЕТСТВУЮЩИЕ ИНСТРУКЦИИ.....	3
ОСТОРОЖНО! .....	3
ВНИМАНИЕ! .....	7

## УСТАНОВКА

Обзор изделия .....	9
---------------------	---

## ЭКСПЛУАТАЦИЯ

Использование различных насадок .....	11
---------------------------------------	----

## ТЕХНИЧЕСКОЕ ОБСЛУЖИВАНИЕ

Очистка и техническое обслуживание .....	15
--	----

## ПОИСК И УСТРАНЕНИЕ НЕИСПРАВНОСТЕЙ

Перед обращением в сервисный центр .....	22
--	----

## ТЕХНИКА БЕЗОПАСНОСТИ

### ПЕРЕД НАЧАЛОМ ИСПОЛЬЗОВАНИЯ ПРОЧТИТЕ ВСЕ СООТВЕТСТВУЮЩИЕ ИНСТРУКЦИИ

Следующие рекомендации по технике безопасности призваны предотвратить непредвиденные риски и ущерб, вызванные небезопасной, либо неверной эксплуатацией техники.

Рекомендации делятся на две категории: **ОСТОРОЖНО!** и **ВНИМАНИЕ!** (см. ниже).

РУССКИЙ

#### Сообщения по технике безопасности



Этим символом помечены действия, связанные с повышенной опасностью. Внимательно прочтите соответствующий текст и следуйте инструкциям, чтобы избежать риска.



#### **ОСТОРОЖНО!**

Означает, что несоблюдение инструкций может привести к серьезной травме или смерти.



#### **ВНИМАНИЕ!**

Означает, что несоблюдение инструкций может привести к легкой травме или к поломке изделия.

### ОСТОРОЖНО!

#### **ОСТОРОЖНО!**

Чтобы снизить опасность пожара, удара током или получения травм при использовании изделия, необходимо принять следующие основные меры предосторожности.

#### Техническая безопасность

- Изделие не предназначено для использования лицами (включая детей) со сниженными физическими или умственными

## 4 ТЕХНИКА БЕЗОПАСНОСТИ

---

способностями, болезнями органов чувств, недостаточным опытом и знаниями. Указанные категории должны использовать изделие после обучения и под присмотром лица, ответственного за их безопасность.

- Следите, чтобы дети не играли с устройством.
- Следите за детьми и животными при эксплуатации изделия.
- При повреждении шнура питания его замену во избежание опасности должны производить изготовитель, сервисная служба или подобный квалифицированный персонал.
- Вакуумный шланг содержит электрические соединения.
  - Не используйте его для всасывания воды.
  - Не погружайте его в воду в процессе очистки.
  - Регулярно проверяйте шланг и при обнаружении повреждений немедленно прекратите его эксплуатацию.
  - Запрещается обрезать или модифицировать шланг.

### Установка

- Ни в коем случае не пытайтесь использовать поврежденный, неисправный, частично разобранный пылесос либо пылесос с отсутствующими или сломанными деталями, включая поврежденный кабель питания или вилку.
- Не устанавливайте и не храните пылесос в следующих областях:
  - где на него могут воздействовать погодные условия, такие как дождь, ветер, высокая влажность или солнечные лучи;
  - около нагревательных приборов или источников открытого пламени;
  - около горючих веществ (эфира, бензина, спирта, химикатов, взрывоопасных спреев, инсектицидов, освежителей воздуха или косметических веществ), промышленных масел или металлической пыли.
- Устройство оснащено кабелем питания с двойной изоляцией без контакта заземления. Кабель питания необходимо вставлять в

розетку, которая установлена и заземлена в соответствии со всеми местными кодексами и предписаниями.

- Вилка питания должна быть полностью вставлена в розетку.
- Перед включением устройства в розетку убедитесь, что рычаги управления находятся в положении **ВЫКЛ.**
- Не подключайте прибор через многоместную розетку, удлинитель или адаптер.
- Не изменяйте конструкцию вилки электропитания, поставляемой вместе с данным прибором. Если она не подходит к розетке, вызовите квалифицированного электрика для установки нужной розетки.
- При установке или перемещении пылесоса соблюдайте осторожность, чтобы не пережать, не сдавить или не повредить кабель питания или вилку.

## Эксплуатация

- Используйте пылесос только в соответствии с настоящим руководством. Используйте только рекомендованные производителем приспособления.
- Пылесос предназначен исключительно для бытового применения и не предназначен для использования в таких сферах, как:
  - уборка нежилых, коммерческих или промышленных помещений;
  - уборка за пределами помещений, уборка гаражей или мокрых поверхностей.
- Не прикасайтесь к кабелю питания, вилке или рычагам управления пылесосом мокрыми руками.
- Никогда не отсоединяйте устройство от розетки, потянув за кабель питания. Плотно возьмитесь за вилку и вытащите ее из розетки. Следите, чтобы пальцы не касались контактов вилки.
- Не перегибайте кабель питания слишком сильно и не помещайте на него тяжелые предметы.

## 6 ТЕХНИКА БЕЗОПАСНОСТИ

---

- Старайтесь не повреждать, не перекручивать, не зажимать и не нагревать кабель питания, не вносить в него изменения и не сгибать его слишком сильно.
- В процессе эксплуатации следите за обстановкой во избежание столкновения с хрупкими предметами. Уберите кабели питания других устройств из очищаемой области.
- Если устройство залило водой, отсоедините вилку электропитания и свяжитесь с центром поддержки клиентов компании LG Electronics.
- Не используйте пылесос на таких поверхностях, как столы или лестницы, с которых он может упасть.
- Разбирать, ремонтировать прибор или вносить в него изменения разрешено только квалифицированным техникам или обслуживающему персоналу LG Electronics.
- Не используйте пылесос для сбора жидкостей (воды, напитков и т. д.), веществ с сильным запахом (конфет, шоколада, экскрементов домашних животных и т. д.), металлических предметов (лезвий, булавок и т. д.), горючих веществ, поверхностно-активных веществ или осколков стекла.
- Не используйте для сбора лезвий, канцелярских кнопок, опилок, острых предметов, горячего или холодного пепла.
- Не приближайте одежду, волосы, пальцы или другие части тела к отверстиям или подвижным частям пылесоса.
- Не эксплуатируйте пылесос при заблокированном всасывающем или выходном отверстии.
- Не используйте пылесос в замкнутом пространстве, где присутствуют испарения растворителя для краски, веществ для защиты от моли, воспламеняемая пыль или другие взрывоопасные или токсичные материалы.
- Пылесос нельзя опирать о стену, стул или стол.
- В случае утечки газа (изобутана, пропана, природного газа и т. д.) в доме не прикасайтесь к пылесосу или вилке, немедленно откройте двери или окна для проветривания помещения.

- В случае обнаружения аномального шума, запаха или дыма в устройстве немедленно отключите его от сети и свяжитесь с центром информационной поддержки LG Electronics.
- Не используйте пылесос без пылесборника и фильтров.
- Перед отключением от розетки переведите все рычаги управления в положение выключения.
- При перемещении пылесоса не используйте ручку контейнера для сбора пыли. Беритесь за ручки для переноса.

### Техническое обслуживание

- Перед очисткой и техническим обслуживанием пылесоса всегда отсоединяйте кабель питания от электросети.
- Не допускайте контакта насадки, шланга и корпуса прибора с водой, моющими средствами, лаками или освежителями воздуха.
- Не распыляйте на пылесос воспламеняющиеся вещества (бензин, растворитель или ацетон) или поверхностно-активные вещества (чистящие средства или туалетное мыло) в процессе очистки.

### Утилизация

- Упаковочные материалы необходимо хранить вне досягаемости детей. Они могут представлять для детей опасность удушья.

## ВНИМАНИЕ!

### ВНИМАНИЕ!

Чтобы при использовании прибора снизить опасность получения травмы, возникновения неисправности или повреждения изделия или имущества, необходимо соблюдать основные меры предосторожности, в том числе перечисленные ниже.

## 8 ТЕХНИКА БЕЗОПАСНОСТИ

---

### Эксплуатация

- В пылесосе имеется встроенное предохранительное устройство, предотвращающее повреждение вследствие перегрева. При перегреве прибора после или в процессе продолжительного использования он может автоматически отключиться. В этом случае, прежде чем снова включить прибор, его необходимо оставить в прохладном хорошо проветриваемом помещении примерно на час.
- Не роняйте пылесос и не подвергайте его физическим воздействиям.
- Не устанавливайте влажные или мокрые фильтры.
- Сухой тканью сотрите с кабеля питания и с вилки воду или грязь.
- Не очищайте одно и то же место повторно в течение продолжительного периода времени, так как это может привести к повреждению ковра или поверхности пола.
- Не сушите фильтр в духовке, микроволновой печи, сушильной машине или у открытого пламени.

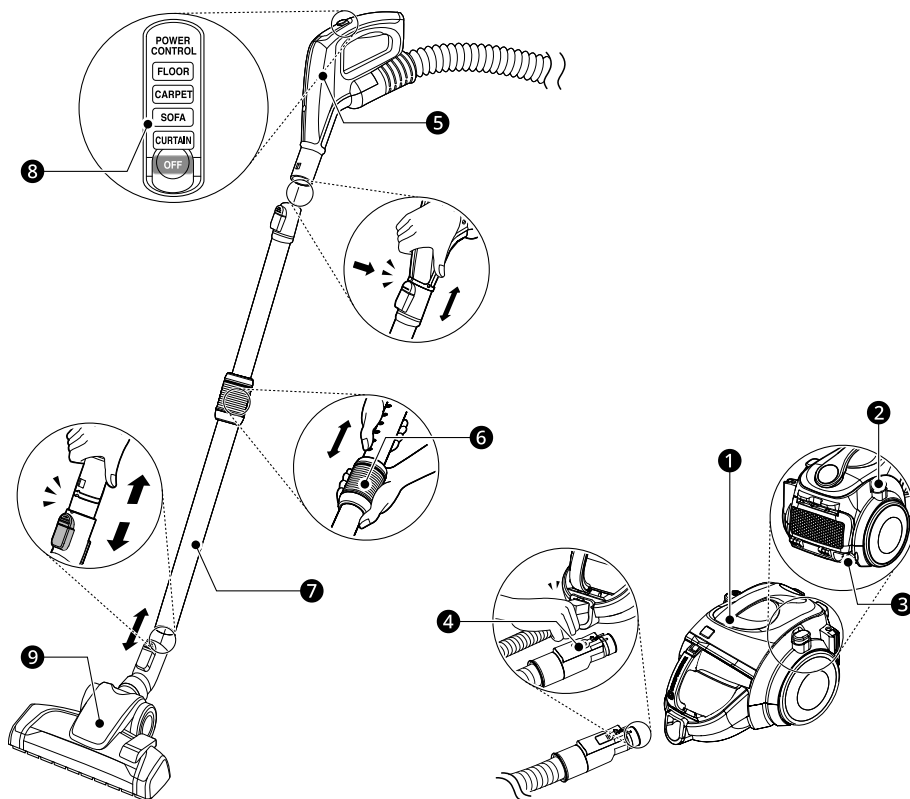
# УСТАНОВКА

## Обзор изделия

### Сборка пылесоса

#### Модель с регулятором мощности на рукоятке

РУССКИЙ



Компоненты		Компоненты		Компоненты	
1	Корпус прибора	4	Кнопка разблокировки	7	Телескопическая трубка
2	Кнопка автоматического сматывания кабеля	5	Рукоятка шланга	8	Регулятор мощности
3	Кабель питания	6	Пружинный фиксатор	9	Насадка для ковров и пола

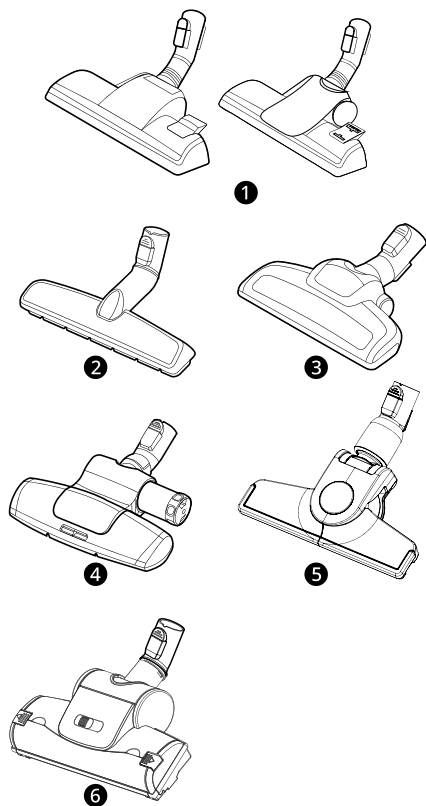
## 10 УСТАНОВКА

### ПРИМЕЧАНИЕ

- Компоненты и аксессуары, изображенные в данном руководстве, могут отличаться от реальных компонентов и аксессуаров, которые производитель может изменять без предварительного уведомления в целях улучшения изделия.

### Аксессуары

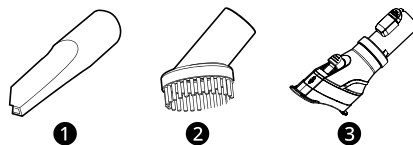
#### Насадки



- Насадка для ковров и пола<sup>\*1\*2</sup>
- Насадка с электроприводом для пола<sup>\*1</sup>
- Насадка для шерсти животных<sup>\*1</sup>
- Насадка для взбивания постельного белья<sup>\*1</sup>
- Угловая насадка для пола<sup>\*1</sup>

- Турбо насадка<sup>\*1</sup>

#### Дополнительные насадки и щетки



- Щелевая насадка
- Щетка<sup>\*1</sup>
- Щетка 2 в 1<sup>\*1</sup>

\*1 Данный аксессуар доступен только для некоторых моделей.

\*2 Есть 2 типа.

### Технические характеристики

Модель	VC83*****
Источник питания	230 В~, 50 Гц
Потребляемая мощность	1800 Вт (не более 2000 Вт)

# ЭКСПЛУАТАЦИЯ

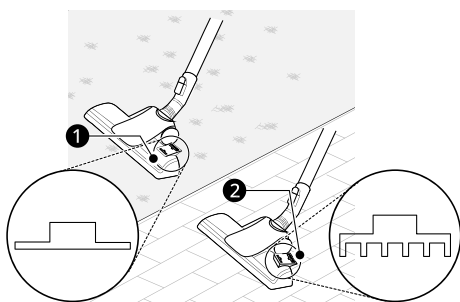
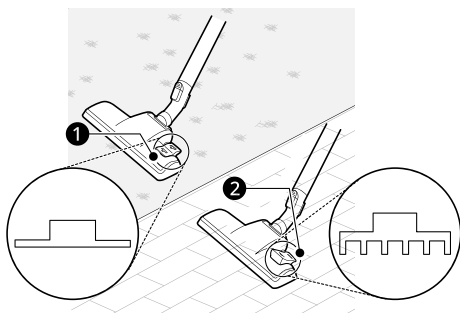
## Использование различных насадок

### Вакуумная очистка различных покрытий

Подсоединяйте насадки к шлангу или телескопической трубке.

#### Насадка для ковров и пола

Используйте эту насадку для вакуумной очистки ковров, половиков или твердых напольных покрытий.



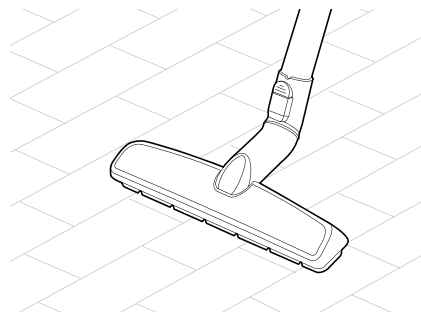
- ❶ Режим ковров или половиков
- ❷ Режим твердых напольных покрытий

### ⚠ ВНИМАНИЕ!

- Не используйте эту насадку на игровых ковриках из ПВХ. В противном случае на пылесосе может скапливаться статическое электричество.

#### Насадка с электроприводом для пола

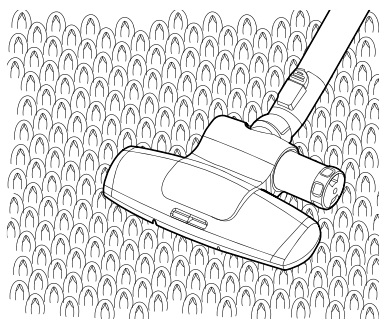
Используйте эту насадку для очистки твердых напольных покрытий (паркета, плитки, керамики и т. д.).



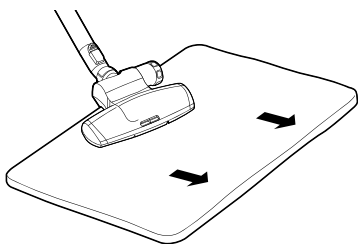
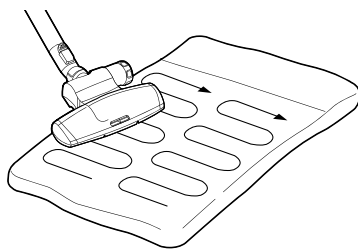
#### Насадка для взбивания постельного белья

Используйте эту насадку для более эффективной чистки простыней и других постельных принадлежностей. Она удаляет пыль из постельных принадлежностей с помощью мощного всасывания и выбивающих движений.

- Чтобы избежать засасывания тонких тканей в прибор, следует понижать мощность всасывания при чистке таких принадлежностей, как, к примеру, пододеяльники.

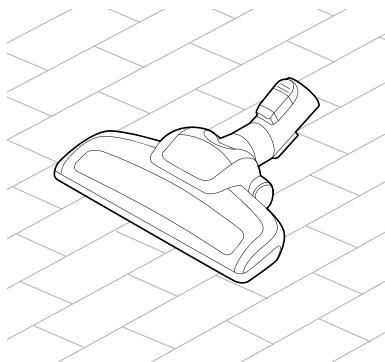


## 12 ЭКСПЛУАТАЦИЯ



### Насадка для шерсти животных

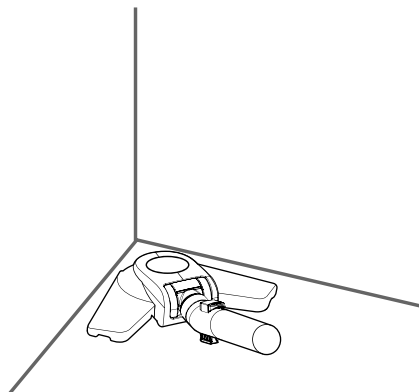
Используйте эту насадку для очистки мягких поверхностей и удаления шерсти домашних животных.



### Угловая насадка для пола

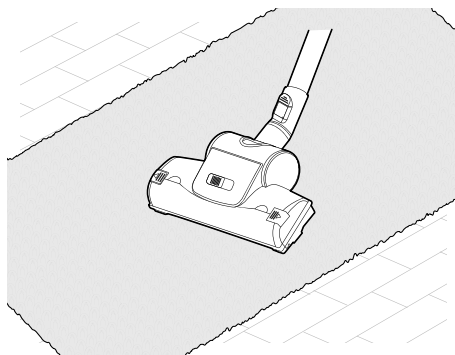
Используйте эту насадку для очистки твердых напольных покрытий или углов. При направлении насадки в угол она принимает V-

образную форму, а потому подходит для уборки в углах.



### Турбо насадка

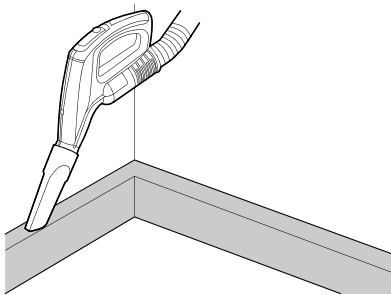
Используйте эту насадку для уборки ковровых покрытий или половиков.



## Использование набора аксессуаров

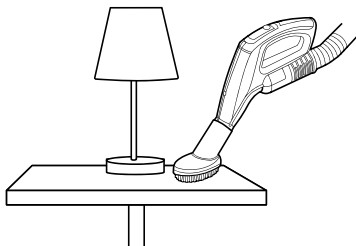
### Щелевая насадка

Данная насадка используется для удаления пыли из углов или ограниченных пространств.



### Щетка

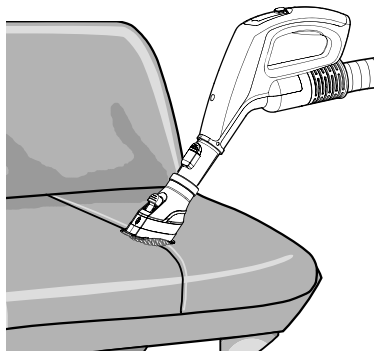
Насадка используется для очистки чувствительных поверхностей, таких как рамы или мебель.



## Щетка 2 в 1

### Стандартный режим

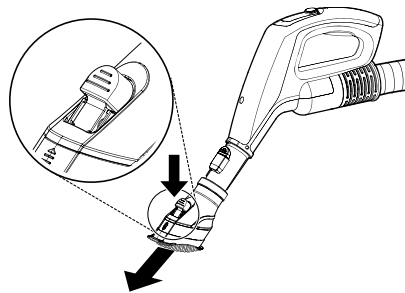
Насадка используется для очистки плоских поверхностей, таких как диваны или матрасы.



### Режим щетки

Насадка используется для очистки чувствительных поверхностей, таких как рамы или мебель.

- Для перехода в режим щетки нажмите кнопку регулировки и сдвиньте ее вперед.

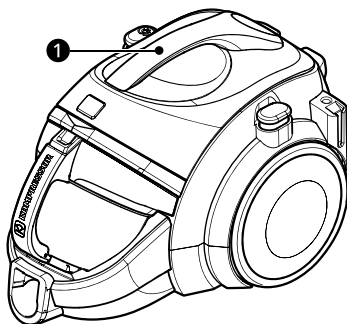


## 14 ЭКСПЛУАТАЦИЯ

### Перенос или парковка пылесоса

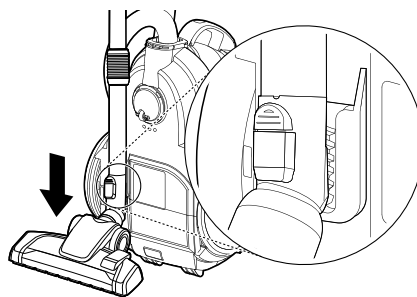
#### Перенос пылесоса

При уборке порогов перенос пылесоса осуществляется за специальную рукоятку ❶.



2 Поставьте пылесос вертикально.

3 Вставьте фиксатор насадки в паз на нижней стороне пылесоса.



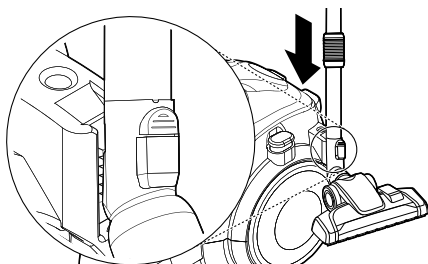
#### Парковка пылесоса

##### Для прекращения уборки на короткое время

Используйте систему помощи при парковке, расположенную сбоку пылесоса, чтобы прекратить уборку на короткое время.

1 Выключите пылесос.

2 Вставьте фиксатор насадки в выемку сбоку пылесоса.



##### Для хранения или транспортировки пылесоса

Используйте систему помощи при хранении, расположенную снизу пылесоса.

1 Выключите пылесос.

## ТЕХНИЧЕСКОЕ ОБСЛУЖИВАНИЕ

### ⚠ ОСТОРОЖНО!

- Отключите устройство от сети перед очисткой во избежание удара электрическим током. Несоблюдение этого предупреждения может привести к получению серьезных травм, удару электрическим током или летальному исходу.

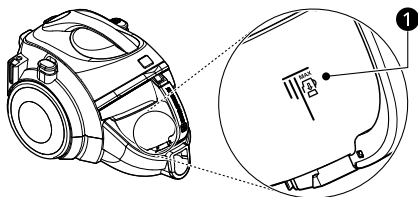
## Очистка и техническое обслуживание

### Очистка пылесборника, воздушного фильтра и фильтра защиты двигателя

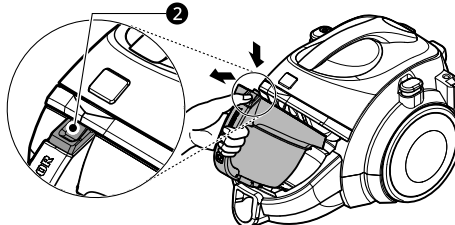
#### Очистка пылесборника

Перед опустошением пылесборника выключите пылесос и отсоедините его от сети.

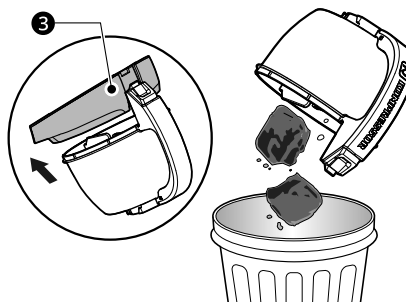
- 1 Очистка пылесборника требуется по достижении уровня, обозначенного линией «МАКС.» ①.



- 2 Возьмитесь за ручку пылесборника и нажмите на рычаг отделения пылесборника ②. Выньте пылесборник.



- 3 Снимите крышку пылесборника ③ и опустошите его.



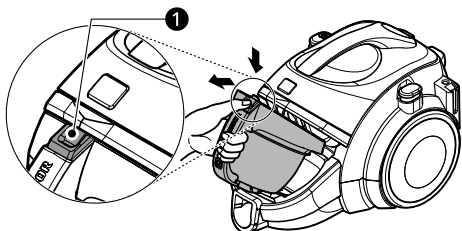
### ⚠ ВНИМАНИЕ!

- Не держитесь за ручку пылесборника при перемещении пылесоса. Пылесборник может отделиться, что приведет к падению корпуса пылесоса. При перемещении пылесоса используйте ручку переноски.

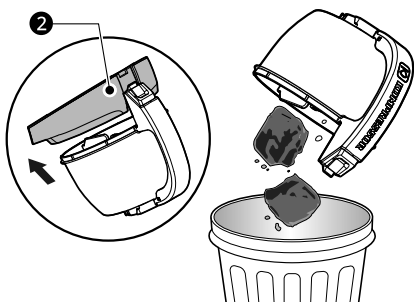
## 16 ТЕХНИЧЕСКОЕ ОБСЛУЖИВАНИЕ

### Очистка пылесборника

- 1 Возьмитесь за ручку пылесборника и нажмите на рычаг отделения пылесборника  
  1. Выньте пылесборник.



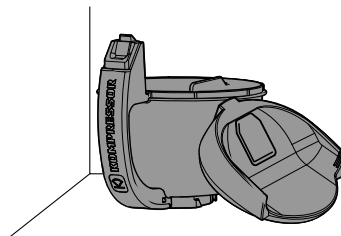
- 2 Снимите крышку пылесборника 2 и опустошите его.



- 3 Промойте крышку пылесборника и пылесборник.

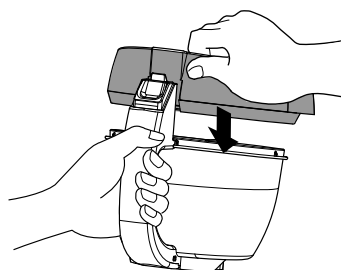


- 4 Высушите их, избегая прямых солнечных лучей, до полного удаления влаги.

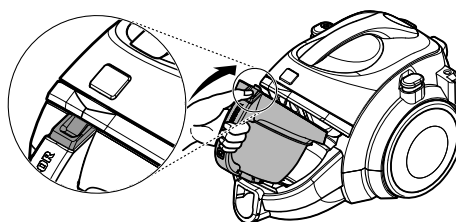


### Сборка крышки пылесборника и пылесборника

- 1 Вставьте крышку пылесборника в пылесборник.



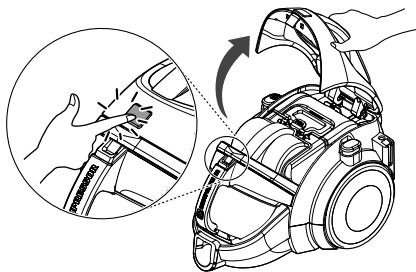
- 2 Вставьте пылесборник в корпус прибора.



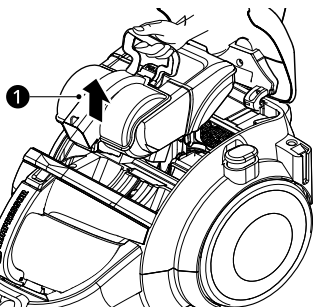
### Очистка воздушного фильтра и фильтра защиты двигателя

При падении мощности всасывания после очистки пылесборника необходимо выполнить очистку воздушного фильтра и фильтра защиты двигателя.

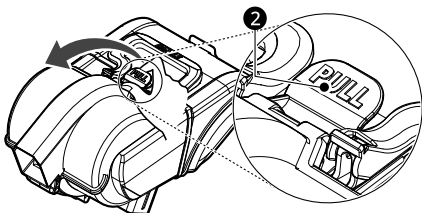
- 1** Откройте крышку пылесоса нажатием кнопки.



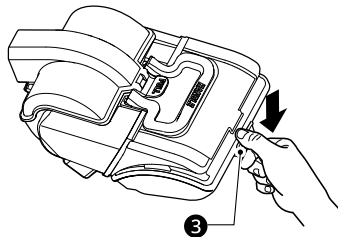
- 2** Возьмитесь за ручку пылесборника **1** и выньте его.



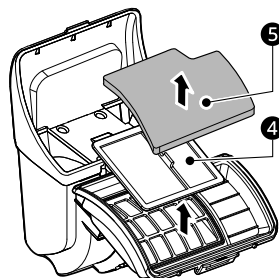
- 3** Потяните рычаг направляющей крышки **2**, чтобы открыть направляющую крышку и удалить пыль.



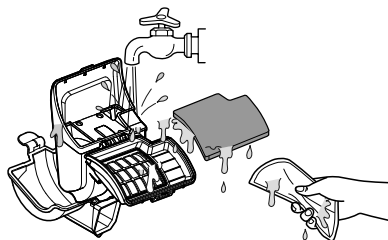
- 4** Откройте крышку воздушного фильтра, нажав на рычаг крышки воздушного фильтра **3**, и выньте воздушный фильтр.



- 5** Отделите воздушный фильтр **5** и фильтр защиты двигателя **4** от пылесборника.



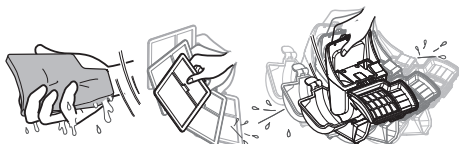
- 6** Промойте воздушный фильтр, фильтр защиты двигателя и пылесборник. Не промывайте фильтр горячей водой.



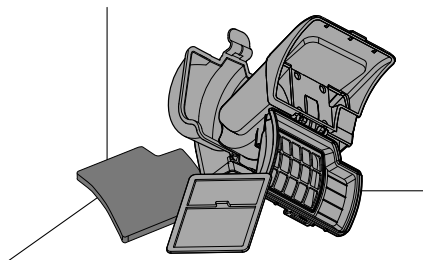
- 7** Для полного высыхания необходимо удалить избыточную влагу с воздушного

## 18 ТЕХНИЧЕСКОЕ ОБСЛУЖИВАНИЕ

фильтра и фильтра защиты двигателя, как показано на рисунке ниже.



- 8** Полностью высушите их, избегая прямых солнечных лучей, в течение более чем 24 часов.



### ⚠ ВНИМАНИЕ!

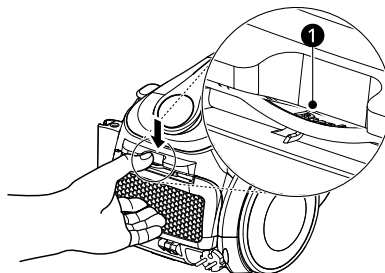
- Чтобы избежать возникновения запаха, перед обратной установкой фильтры необходимо полностью высушить в хорошо проветриваемом помещении вне досягаемости прямых солнечных лучей в течение минимум 24 часов.
- Использование поврежденных фильтров запрещено. В таких случаях обратитесь в сервисный центр LG Electronics. Промывайте фильтры минимум раз в месяц.

### Очистка выходного фильтра

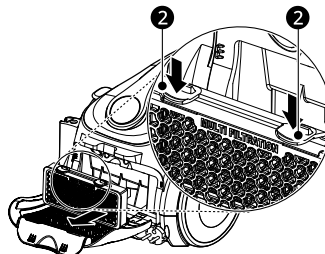
Очистку выходного фильтра (многопористого фильтра HEPA) необходимо выполнять минимум раз в год.

- 1** Для очистки выходного фильтра нажмите кнопку **1** и потяните крышку выходного

фильтра основного блока, чтобы открыть ее.



- 2** Откройте крышку выходного фильтра и нажмите две кнопки **2** по бокам, затем отделите выпускной фильтр.



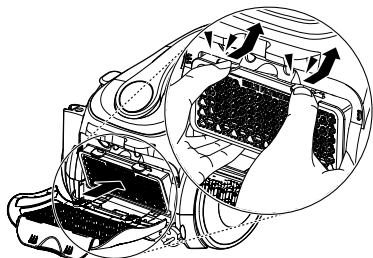
- 3** Удалите пыль из выходного фильтра.



### ПРИМЕЧАНИЕ

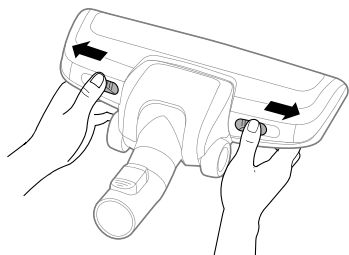
- Не используйте воду для очистки выходного фильтра.

- 4 Вставьте выступ выходного фильтра в пазы на корпусе и нажмите кнопку выпускного фильтра до щелчка.

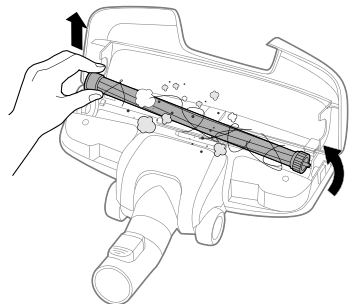


### Очистка насадки для шерсти животных

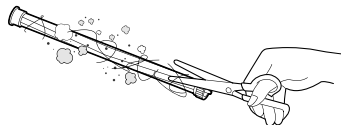
- 1 Потяните расположенные с каждой стороны рычаги наружу.



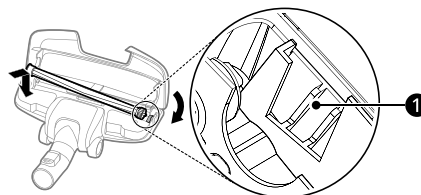
- 2 Откройте крышку и выньте щетку.



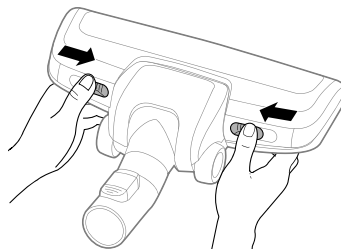
- 3 Удалите посторонние предметы (нити, шерсть) с вращающейся щетки или из входного отверстия.



- 4 Для сборки щетки вставьте один конец в паз на боковой стороне насадки 1 и опустите щетку в нужную позицию. Закройте крышку.



- 5 Прижмите расположенные с каждой стороны рычаги к средней части.



### ⚠ ВНИМАНИЕ!

- После выключения пылесоса дайте насадке и щетке остыть перед продолжением работ.
- Не блокируйте воздуховод насадки руками или другими предметами при открытии насадки.
- Не прикасайтесь к щетке, когда насадка установлена на прибор.

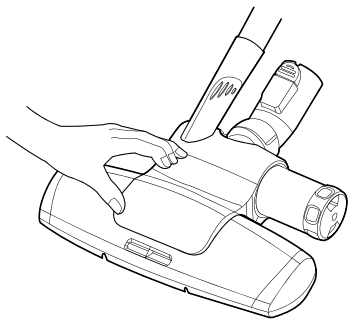
## 20 ТЕХНИЧЕСКОЕ ОБСЛУЖИВАНИЕ

### Очистка насадки для взбивания постельного белья

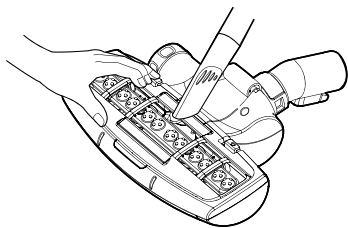
#### Простая очистка

Чтобы собрать пыль, отсоедините насадку для взбивания постельного белья от телескопической трубки и прикрепите щелевую насадку к рукоятке шланга.

#### Верх

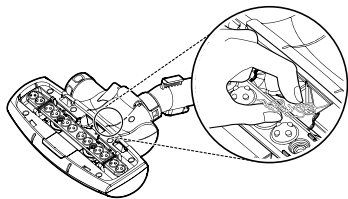


#### Низ



#### Внутренняя часть

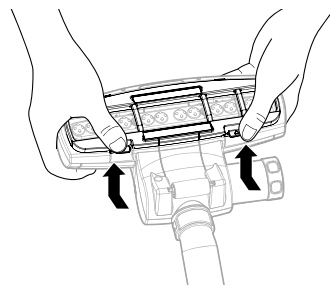
Если вы не можете удалить пыль внутри насадки с помощью щелевой насадки, удалите пыль вручную.



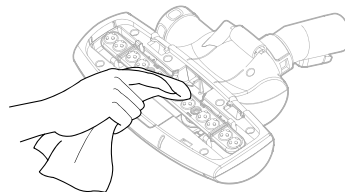
### Разборка и очистка

- 1 Нажмите кнопку разблокировки на задней стороне насадки для взбивания

постельного белья, чтобы отделить нижнюю пластину.



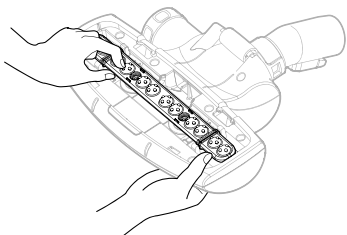
- 2 Удалите посторонние предметы (нити, шерсть) из входного отверстия.



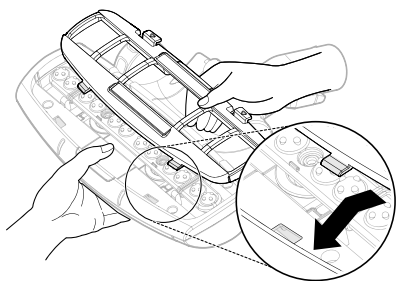
- 3 Промойте под струей холодной воды только нижнюю пластину.



- 4** Выпрямите стержень взбивающей насадки в нижней части.



- 5** Чтобы собрать нижнюю пластину, вставьте нижнюю пластину в отверстия и надавите на нее, чтобы зафиксировать.

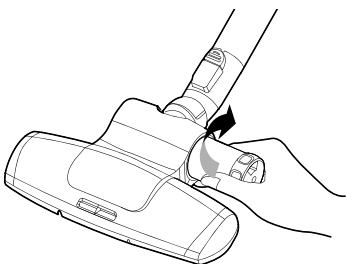


### ⚠ ВНИМАНИЕ!

- Не замачивайте насадку для взбивания постельного белья в воде. Это может привести к неисправности функции вибрации.

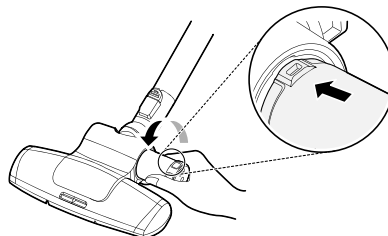
### Очистка пылесборника

- 1** Поверните пылесборник по часовой стрелке, чтобы снять его.



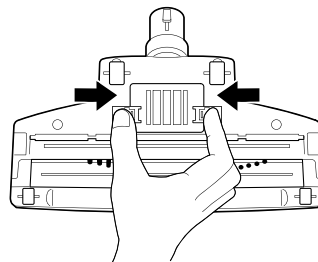
- 2** Выбросьте пыль в мешок для мусора.

- 3** Чтобы собрать пылесборник, вставьте его на место и поверните против часовой стрелки.

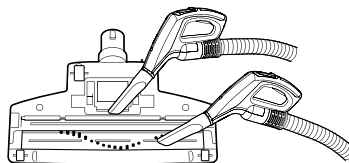


### Очистка турбо насадки

- 1** Нажмите кнопку на задней стороне турбо насадки, чтобы отделить крышку воздуховода.



- 2** Очистите щетку и паз для воздуха с помощью щелевой насадки.



## 22 ПОИСК И УСТРАНЕНИЕ НЕИСПРАВНОСТЕЙ

# ПОИСК И УСТРАНЕНИЕ НЕИСПРАВНОСТЕЙ

## Перед обращением в сервисный центр

В процессе эксплуатации изделия могут возникать ошибки и сбои. В таблицах ниже приводятся возможные причины и способы их устранения. Большинство проблем можно решить самостоятельно, без обращения в сервисный центр LG Electronics, сэкономив время и деньги. Следующая таблица призвана помочь пользователю в поиске и устранении неисправностей.

### Запах

Признаки	Возможная причина и решение
<b>Пылесос выделяет необычный запах.</b>	<b>Запах ощущается в течение первых 3 месяцев эксплуатации.</b> <ul style="list-style-type: none"> <li>В течение примерно 3 месяцев с момента первого использования от пылесоса может исходить запах резины. Это нормально.</li> </ul>
	<b>Пылесборник заполнен пылью.</b> <ul style="list-style-type: none"> <li>Причиной запаха может быть пыль, находящаяся в пылесборнике. Опустошите пылесборник и очистите его.</li> </ul>
	<b>Посторонние вещества на фильтре.</b> <ul style="list-style-type: none"> <li>Если фильтр долгое время не чистили, от него может исходить запах. Регулярно выполняйте очистку фильтра предварительной очистки или выходного фильтра.</li> </ul>
	<b>Фильтр предварительной очистки или выходной фильтр установлены во влажном или мокром виде.</b> <ul style="list-style-type: none"> <li>Промойте фильтр предварительной очистки или выходной фильтр под проточной водой. Чтобы избежать возникновения запаха, перед обратной установкой фильтр предварительной очистки или выходной фильтр необходимо полностью высушить в хорошо проветриваемом помещении вне досягаемости прямых солнечных лучей в течение минимум 24 часов.</li> </ul>

### Мощность всасывания / Теплый воздух

Признаки	Возможная причина и решение
<b>Слабая мощность всасывания.</b>	<b>Пылесборник заполнен пылью.</b> <ul style="list-style-type: none"> <li>Очистите пылесборник.</li> </ul>
	<b>Фильтры засорены.</b> <ul style="list-style-type: none"> <li>Очистите фильтр предварительной очистки, защитный фильтр двигателя и выходной фильтр. Если после очистки фильтров мощность всасывания не увеличивается, замените фильтры.</li> </ul>

## ПОИСК И УСТРАНЕНИЕ НЕИСПРАВНОСТЕЙ 23

Признаки	Возможная причина и решение
<b>Слабая мощность всасывания.</b>	<b>Входное отверстие засорено.</b> <ul style="list-style-type: none"> <li>Удалите посторонние предметы из корпуса прибора или из телескопической трубки.</li> </ul>
	<b>Посторонние предметы прилипли к вращающейся щетке или входному отверстию.</b> <ul style="list-style-type: none"> <li>Удалите посторонние предметы (нити, волосы и т. д.) с вращающейся щетки или из входного отверстия.</li> </ul>
<b>Из корпуса прибора выпускается теплый воздух.</b>	<b>Теплый воздух отводится при охлаждении двигателя, расположенного внутри корпуса прибора.</b> <ul style="list-style-type: none"> <li>Это нормально.</li> </ul>

РУССКИЙ

### Шум

Признаки	Возможная причина и решение
<b>Прибор издает сильный шум.</b>	<b>Пылесборник заполнен пылью.</b> <ul style="list-style-type: none"> <li>Очистите пылесборник, а также фильтр предварительной очистки и защитный фильтр двигателя с тыльной стороны пылесборника.</li> </ul>
<b>Шланг издает такой звук, как будто по нему не проходит воздух.</b>	<b>Насадка заблокирована.</b> <ul style="list-style-type: none"> <li>Очистите насадку.</li> </ul>
	<b>Телескопическая трубка заблокирована.</b> <ul style="list-style-type: none"> <li>Удалите застрявший в телескопической трубке посторонний предмет с помощью длинной палки.</li> </ul>
	<b>Шланг заблокирован.</b> <ul style="list-style-type: none"> <li>Заблокируйте и разблокируйте входной конец шланга ладонью несколько раз. Если проблема сохраняется, обратитесь в сервисный центр LG Electronics.</li> </ul>

**Для заметок**



Нұсқаулықты көру үшін QR  
кодын сканерлеңіз.



# ПАЙДАЛАНУШЫ НҰСҚАУЛЫҒЫ

# ШАҢСОРҒЫШ



Орнатуды бастау алдында осы нұсқауларды мұқият оқыңыз. Бұл орнатуды жеңілдетеді және өнімнің дұрыс және қауіпсіз орнатылуын қамтамасыз етеді. Орнатқаннан кейін болашақта пайдалану үшін бұл нұсқауларды өнімнің жанына қойыңыз.

**ҚАЗАҚША**

VC83\*\*\*\*\*



UzTR517-046-2025  
UzTR216-042-2025

[www.lg.com](http://www.lg.com)

Copyright © 2026 LG Electronics. All Rights Reserved

# МАЗМҰНЫ

Бұл нұсқаулықта сатып алған үлгіден өзгеше кескіндер немесе мазмұн болуы мүмкін.

Бұл нұсқаулықты өндіруші түзете алады.

## ҚАУІПСІЗДІК НҰСҚАУЛАРЫ

ПАЙДАЛАНУ АЛДЫНДА БАРЛЫҚ НҰСҚАУЛАРДЫ ОҚЫП ШЫҒЫҢЫЗ.....	3
АБАЙЛАҢЫЗ.....	3
АБАЙЛАҢЫЗ.....	7

## ОРНАТУ

Өнімге жалпы шолу .....	9
-------------------------	---

## Пайдалану

Саптамалар мен құралдарды пайдалану.....	11
--	----

## ТЕХНИКАЛЫҚ ҚЫЗМЕТ КӨРСЕТУ

Тазалау және техникалық қызмет көрсету.....	15
---	----

## АҚАУЛАРДЫ ЖОЮ

Қызмет көрсетуге шақырмастан бұрын.....	22
---	----

## ҚАУІПСІЗДІК НҰСҚАУЛАРЫ

### ПАЙДАЛАНУ АЛДЫНДА БАРЛЫҚ НҰСҚАУЛАРДЫ ОҚЫП ШЫҒЫҢЫЗ

ҚАЗАҚША

Келесі қауіпсіздік нұсқаулары құрылғыны қауіпті не қате пайдаланудан пайда болатын күтпеген қауіптерді не зақымдарды алдын алуға арналған.

Нұсқаулар төменде сипатталғандай «ЕСКЕРТУ» және «АБАЙЛАҢЫЗ» болып бөлінеді.

#### Қауіпсіздік хабарлары



Бұл белгі қауіпке себеп болуы мүмкін мәселелер және операцияларға көрсетіледі. Осы белгіге ие бөлімді мұқият оқып, қауіптің алдын алу үшін нұсқауларды орындаңыз.



#### ЕСКЕРТУ

Бұл нұсқаулар орындалмаған жағдайда зақымдалуға немесе өлімге әкелуі мүмкін екенін білдіреді.



#### АБАЙЛАҢЫЗ

Бұл нұсқаулар орындалмаған жағдайда өнімнің аз деңгейде зақымдалуы мен бұзылуын білдіреді.

### АБАЙЛАҢЫЗ

#### ⚠ АБАЙЛАҢЫЗ

Құрылғыны пайдаланған кезде жарылу, өрт, өлім, тоқ соғу, зақымдау немесе адамды күйдіру қаупін алдын алу үшін мыналарды қоса негізгі қауіпсіздік шараларын қолданыңыз:

#### Техникалық қауіпсіздік

- Бұл құрылғы физикалық, сезгіштік не ақыл-ой мүмкіндіктері шектеулі немесе бақылауда болмаса не қауіпсіздік үшін жауапты тұлға тарапынан құрылғыны пайдалануға қатысты нұсқаулар

## 4 ҚАУІПСІЗДІК НҰСҚАУЛАРЫ

---

берілмесе, тәжірибеге және білімге ие болмаған адамдар (балаларды қоса) тарапынан пайдаланылуға арналмаған.

- Құрылғыны ойнамауы үшін балалар бақылауда болуы керек.
- Құрылғы жұмыс істеп тұрған кезде оған балалар мен үй жануарларын жолатпау керек.
- Қуат сымы зақымдалса, өндірушіге, қызмет көрсететін орталыққа немесе білікті мамандарға жүгініңіз.
- Бұл вакуум шлангісінде электр қосылымдары бар:
  - Оны суды сору үшін пайдаланбаңыз.
  - Тазалау кезінде суға батырмаңыз.
  - Шлангіні үнемі тексеріп отырыңыз, егер ол зақымдалған болса, пайдалануды тоқтатыңыз.
  - Шлангіні кез-келген жолмен кесуге немесе өзгертуге болмайды.

### Орнату

- Зақымдалған, ақаулы болса, ішінара бөлшектелсе немесе зақымдалған сым не аша сияқты бөлшектері жетіспесе не сынған болса, шаңсорғышты пайдаланбаңыз.
- Шаңсорғышты мына жерлерде орнатпаңыз немесе сақтамаңыз:
  - жаңбыр, жел, жоғары ылғалдылық немесе күн сәулесі сияқты әсерлерге ұшырауы мүмкін жерлерде;
  - қыздыру құрылғыларының немесе ашық оттың жанында;
  - жанғыш заттардың (эфир, бензол, алкоголь, химиялық заттар, жанғыш спрейлер, инсектицидтер, ауа тазартқышы немесе косметика), өндірістік май немесе металл жоңғының жанында.
- Бұл құрылғы жабдықты жерге тұйықтау өткізгішіне (жерге тұйықтауы қадасына) ие қуат сымымен және жерге тұйықтау ашасымен жабдықталған. Қуат ашасы барлық жергілікті нормалар мен ережелерге сәйкес және жерлендірілген/жерге тұйықталған тиісті саңылаулы розеткаға жалғануы керек.
- Қуат ашасы розеткаға толық кіріп тұрғанын тексеріңіз.
- Құрылғыны розеткаға қоспас бұрын, басқару элементтері **OFF** күйіне қойылғанына көз жеткізіңіз.

- Құрылғыны көп орынды розеткаларға, қуат тақталарына немесе ұзартқыш қуат кабеліне қоспаңыз.
- Құрылғымен берілген қуат ашасын өзгертпеңіз. Егер ол розеткаға сәйкес келмесе, білікті электр маманына дұрыс розетканы орнатуға мүмкіндік беріңіз.
- Шаңсорғышты орнату немесе жылжыту барысында, қуат сымының немесе ашаның қысылып қалмауын, сынбауын немесе зақымдалмауын қадағалаңыз.

## Пайдалану

- Шаңсорғышты тек осы нұсқаулықта сипатталғаны бойынша пайдаланыңыз. Тек өндіруші ұсынған саптамаларды пайдаланыңыз.
- Бұл шаңсорғыш тек үйде пайдалануға арналған және келесі жерлерде пайдаланылмауы тиіс:
  - Тұрғын емес, коммерциялық немесе өндірістік қосымшалар;
  - Сыртқы орындар, гаражда немесе ылғалды беттерде.
- Қуат сымын, ашаны немесе шаңсорғыштың басқару элементтерін су қолыңызбен ұстамаңыз.
- Құрылғыны ешқашан қуат кабелінен тарту арқылы ажыратпаңыз. Қуат ашасын әрқашан мықтап ұстап, розеткадан тіке тартып шығарыңыз. Саусақтарыңыз қуат ашасының істіктерімен жанаспайтындығына көз жеткізіңіз.
- Қуат сымын артық бүкпеңіз не оған ауыр зат қоймаңыз.
- Қуат сымын зақымдамаңыз, ауыстырмаңыз, күшпен майыстырмаңыз, бүкпеңіз, тартпаңыз, қыспаңыз немесе қыздырмаңыз.
- Құрылғыны пайдалану кезінде айналаңызды ескеріп, сынғыш заттарға тимеңіз. Басқа құрылғылардың қуат сымдарын тазартылатын жерден алып тастаңыз.
- Су аққан жағдайда, тоқ көзінен ажыратып, LG Electronics тұтынушыларды қолдау орталығына хабарласыңыз.
- Шаңсорғышты үстел немесе баспалдақ сияқты беттерде шаңсорғыш құлауы мүмкін жерлерде қолданбаңыз.

## 6 ҚАУІПСІЗДІК НҰСҚАУЛАРЫ

---

- Тек LG Electronics компаниясының білікті техниктері немесе қызмет көрсетуші персоналы құрылғыны бөлшектей, жөндей немесе өңдей алады.
- Шаңсорғышты сұйықтықтарды (су, сусындар және т.б.), иісті заттарды (кәмпиттер, шоколад, үй жануарларының нәжісі және т.б.), металл заттарды (пышақтар, түйреуіштер және т.б.), жанғыш заттарды, беттік белсенді заттарды немесе әйнек сынықтарын сору үшін пайдаланбаңыз.
- Өткір жүздерді, түйреуіштерді, жоңқаларды, өткір заттарды немесе ыстық я суық күлдерді сорып алуына жол бермеңіз.
- Киімді, шашты, саусақтарды немесе дененің басқа бөліктерін тазартқыштың саңылауларға және қозғалмалы бөліктерге жақындатпаңыз.
- Шаңсорғышты сорғышпен немесе шығатын порт бітелген күйде жұмыс жасамаңыз.
- Бояу еріткіштен, күйеден қорғауыш заттардан, тұтанатын заттардан немесе басқа жарылғыш я уытты заттардан болатын булар жиналған жабық кеңістікте шаңсорғышты пайдаланбаңыз.
- Шаңсорғышты қабырғаларға, орындықтарға немесе үстелдерге сүйеп қоймаңыз.
- Егер газ жылыстауы (изобутан, пропан, табиғи газ, т.б.) болса, шаңсорғыштың көмегімен немесе қуат ашасын ұстамаңыз және бөлмені дереу желдетіңіз.
- Құрылғыдан біртүрлі дыбыс, иіс немесе түтін шықса, қуат көзінің ашасын дереу ажыратыңыз және LG Electronics тұтынушыларының ақпарат орталығына хабарласыңыз.
- Шаң жинағыш контейнері және сүзгілер орнатылмаған шаңсорғышты пайдаланбаңыз.
- Ажыратпас бұрын барлық басқару элементтерін өшіріңіз.
- Шаңсорғышты қозғаған кезде бакты тұтқасынан ұстамаңыз. Тасымалдағыштың тұтқаларын ұстаңыз.

## Техникалық қызмет көрсету

- Шаңсорғышты тазалау немесе оған техникалық қызмет көрсету алдында қуат сымын желіден ажыратыңыз.
- Саптаманы, шлангіні және өнім корпусын сумен, жуғыш затпен, жылтыратқыштармен немесе ауа тазартқыштарынан аулақ ұстаңыз.
- Тазалау кезінде тұтанатын заттарды (бензин еріткіш немесе ацетон) немесе сурфактанттарды (жуғыш құрал немесе сабын) шаңсорғышқа сеппеңіз.

## Жою

- Қаптау материалдарын балалардың қолы жетпейтін жерде ұстаңыз. Қаптау материалдары балалардың тұншығу қаупіне әкелуі мүмкін.

## АБАЙЛАҢЫЗ

### ЕСКЕРТУ

Құрылғыны пайдаланған кезде адамдарға келетін, өнімнің немесе мүліктің дұрыс жұмыс істемеуі, зақымдалу қаупін азайту үшін келесі нұсқаулармен бірге негізгі қауіпсіздік бойынша алдын ала сақтық шараларын орындаңыз:

## Пайдалану

- Бұл шаңсорғышта қатты қызу салдарынан зақымдалудың алдын алатын ендірмелі қорғау құрылғысы бар. Егер құрылғыны ұзақ уақыт пайдаланудан кейін немесе тазалау кезінде қатты қызып кететін болса, ол автоматты түрде өшуі мүмкін. Егер осы жағдай орын алса, қуатты іске қоспас бұрын оны салқын, жақсы желдетілетін аймақта бір сағатқа қалдырыңыз.
- Тазартқышты немесе құлатпаңыз немесе оған физикалық әсер етпеңіз.
- Ылғал немесе сулы сүзгілерді салмаңыз.

## 8 ҚАУІПСІЗДІК НҰСҚАУЛАРЫ

---

- Қуат сымындағы немесе қуат ашасындағы кез келген ылғалды немесе кірді құрғақ матамен сүртіп алыңыз.
- Ұзақ уақыт бойы бір орынды бірнеше рет тазаламаңыз, бұл кілемнің немесе еденнің бетін зақымдауы мүмкін.
- Сүзгіні пеште, микротолқынды пеште, киім кептіргіште немесе ашық оттың жанында кептірмеңіз.

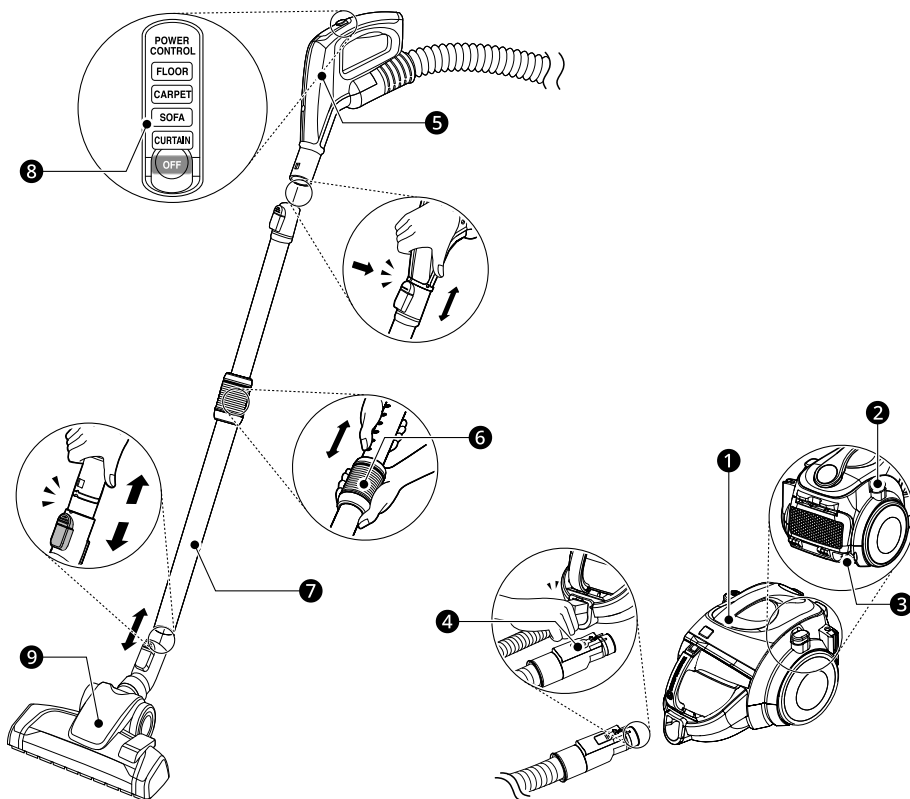
# ОРНАТУ

## Өнімге жалпы шолу

### Шаңсорғышты жинау

#### Тұтқасында контроллері бар модель

ҚАЗАҚША



Бөлшектер		Бөлшектер		Бөлшектер	
1	Өнім корпусы	4	Босату түймешігі	7	Ұзартқыш түтік
2	Сымды автоматты түрде артқа айналдырып жинау түймешігі	5	Шланг тұтқасы	8	Тұтқа контроллері
3	Қуат сымы	6	Серіппе ысырмасы	9	Кілем және еденге арналған саптама

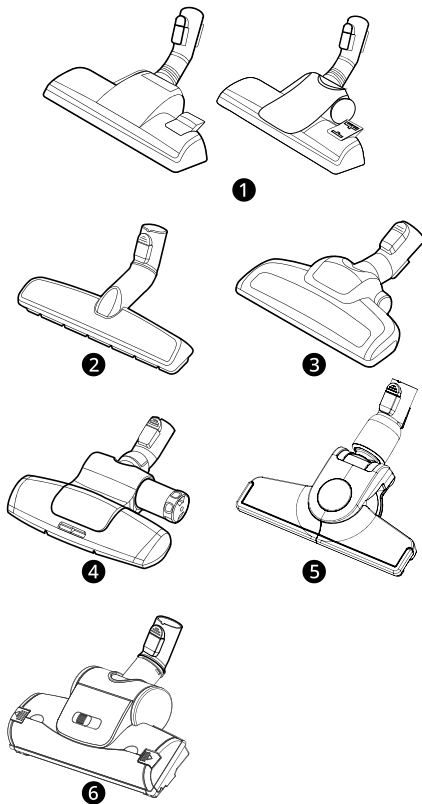
## 10 ОРНАТУ

### ЕСКЕРТПЕ

- Осы нұсқаулықтағы кескіндер өнімді жақсарту мақсатында өндіруші алдын ала ескертусіз өзгертуге болатын нақты құрамдастар мен керек-жарақтардан өзгеше болуы мүмкін.

### Қосалқы жабдықтар

#### Саптамалар



- 1 Кілем және еденге арналған саптама \*1\*2
- 2 Қатты еден саптамасы \*1
- 3 Үй жануарларына арналған саптама \*1
- 4 Төсекке арналған саптама \*1
- 5 Қатты еденде еркін жүретін саптама \*1
- 6 Турбина саптамасы \*1

### Құралдар және щеткалар



- 1 Қуысты тазалау құралы
- 2 Шаңды тазалау щеткасы \*1
- 3 2-еуі 1-еуінде щеткасы \*1

\*1 Бұл аксессуар тек кейбір модельдерде қол жетімді.

\*2 2 түрі бар.

### Техникалық сипаттамалар

Үлгі	VC83*****
Электр қуаты	230 В~ 50 Гц
Қуатты тұтыну	1800 Вт (Ең көп 2000 Вт)

## Пайдалану

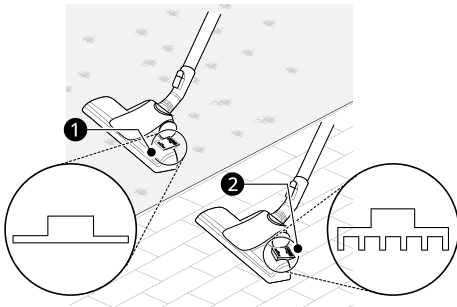
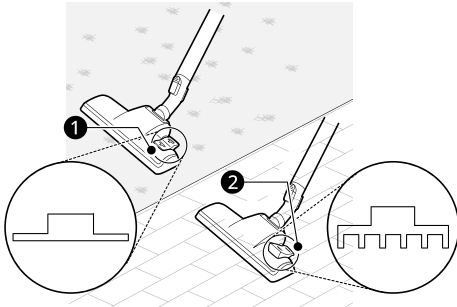
### Саптамалар мен құралдарды пайдалану

#### Еденнің әр түрлі жағдайларында тазалау

Саптамаларды шлангіге немесе ұзартқыш түтікке жалғаңыз.

#### Кілем және еденге арналған саптама

Бұл саптаманы кілемдерді, кілемшелерді немесе қатты едендерді тазалау үшін пайдаланыңыз.



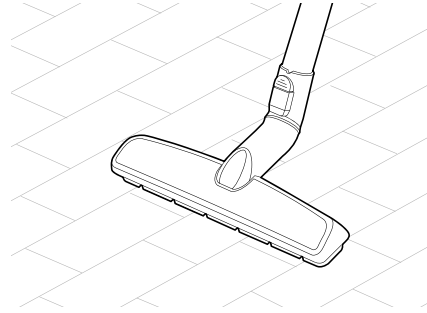
- ❶ Кілем немесе кілемше режимі
- ❷ Қатты еден режимі

#### ⚠ ЕСКЕРТУ

- Бұл саптаманы ПВХ ойнау төсемінде пайдаланбаңыз. Осылай жасау арқылы шаңсорғышта жиналатын статикалық электр зарядының пайда болуына әкелуі мүмкін.

#### Қатты еден саптамасы

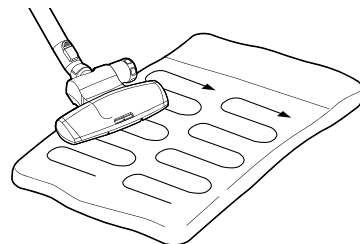
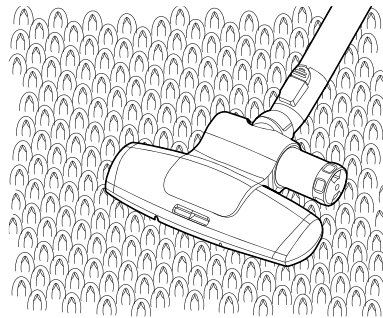
Бұл саптаманы қатты едендерді (паркет төсеніштері, плиткалар, керамикалық жабындарда және т.б.) тазалау үшін пайдаланыңыз.



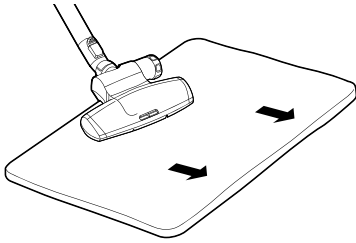
#### Төсекке арналған саптама

Бұл саптаманы төсек жабдықтарын тиімді тазалау үшін пайдаланыңыз. Ол күшті сору және соғу әрекеті арқылы төсектегі шаңды жояды.

- Саптамаға жіңішке материалдың сорылып кетуін болдырмау үшін, диван жапқыштары сияқты төсектің шаңын сору барысында сору деңгейін төмендетіңіз.



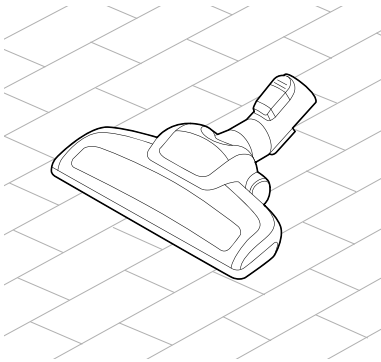
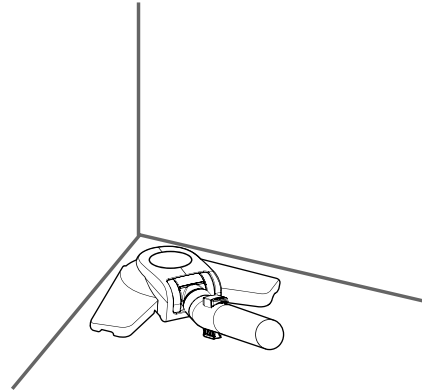
## 12 Пайдалану



пішінге ауысып, бұрыштарды тазалау ыңғайлы болады.

### Үй жануарларына арналған саптама

Бұл саптаманы жұмсақ беттерді тазарту және үй жануарларының жүнін тазалау үшін пайдаланыңыз.

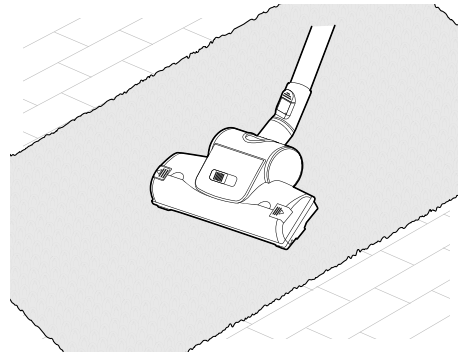


### Турбина саптамасы

Бұл саптаманы кілемдер мен алашаларды тазалау үшін пайдаланыңыз.

### Қатты еденде еркін жүретін саптама

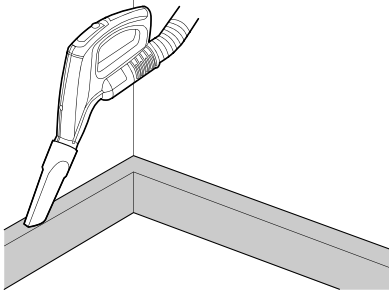
Қатты еденді немесе бұрыштарды тазалау үшін осы саптаманы пайдаланыңыз. Саптаманы бұрышқа жеткенде итерсеңіз, ол V тәрізді



## Керек-жарақтар жинағын пайдалану

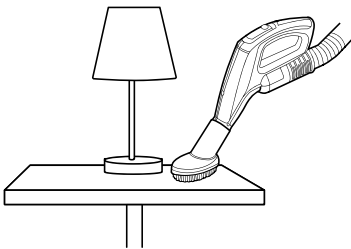
### Қуысты тазалау құралы

Бұл құралды бұрыштардан немесе қысқа кеңістіктерден шаңды тазалау үшін пайдаланыңыз.



### Шаңды тазалау щеткасы

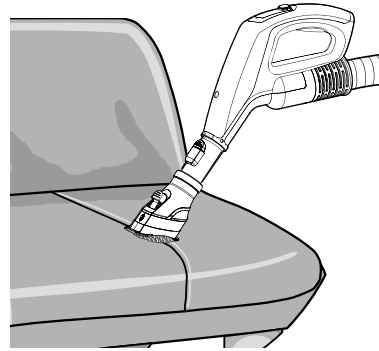
Жақтаулар немесе үй жиһазы сияқты нәзік беттерді тазалау үшін осы құралды пайдаланыңыз.



## 2-еуі 1-еуінде щеткасы

### Стандартты режим

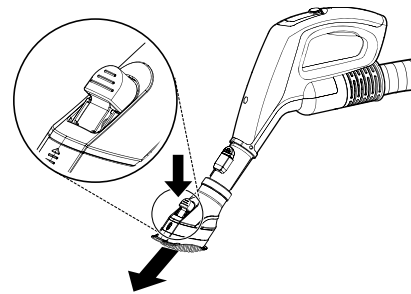
Жиһаз немесе матрас сияқты тегіс беттерді тазалау үшін осы құралды пайдаланыңыз.



### Щетка режимі

Жақтаулар немесе үй жиһазы сияқты нәзік беттерді тазалау үшін осы құралды пайдаланыңыз.

- Құралды щетка режиміне ауыстыру үшін реттеу түймесін басып, алға итеріңіз.

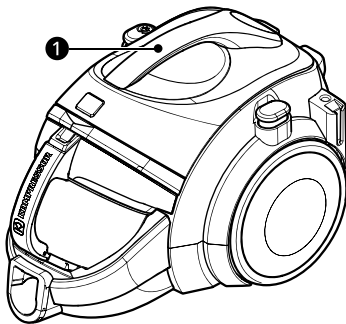


## 14 Пайдалану

### Шаңсорғышты тасымалдау немесе тұраққа қою

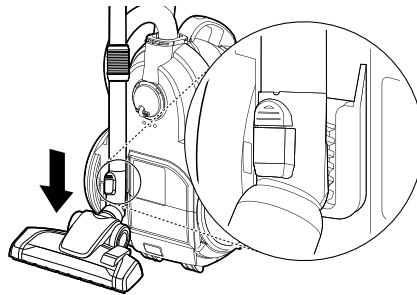
#### Шаңсорғышты тасымалдау

Шаңсорғышты адаптер кезінде адаптерді тасымалдау тұтқасы **1** арқылы алып жүріңіз.



**2** Шаңсорғышты жоғары көтеріңіз.

**3** Саптамадағы ілмекті шаңсорғыштың астынғы жағындағы ойыққа сырғытыңыз.



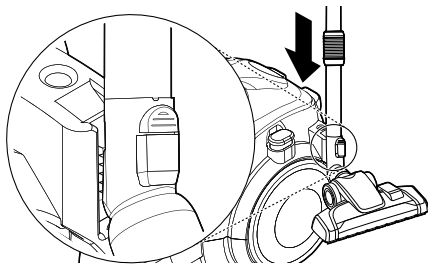
### Шаңсорғышты тұраққа қою

#### Шаңсорғышты қысқа уақытқа тоқтату үшін

Шаңсорғышты қысқа уақытқа тоқтатқыңыз келсе, шаңсорғыштың жанындағы тоқтату құралын пайдаланыңыз.

**1** Шаңсорғышты өшіріңіз.

**2** Саптамадағы ілмекті шаңсорғыш бүйіріндегі ойыққа сырғытыңыз.



### Шаңсорғышты тасымалдау немесе тұраққа қою үшін

Шаңсорғыштың астындағы сақтау құралын пайдаланыңыз.

**1** Шаңсорғышты өшіріңіз.

## ТЕХНИКАЛЫҚ ҚЫЗМЕТ КӨРСЕТУ

### ⚠ АБАЙЛАҢЫЗ

- Электр тоғының соғу қаупін болдырмау үшін тазалаудың алдында құрылғыны розеткадан ажыратыңыз. Бұл ескертуді орындамау ауыр жарақатқа, өртке, электр тоғының соғуына немесе өлімге әкелуі мүмкін.

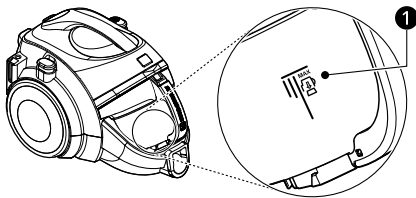
### Тазалау және техникалық қызмет көрсету

#### Шаң жинағышты, ауа сүзгісін және мотордың қауіпсіздік сүзгісін тазалау

#### Шаң жинағыш контейнерді босату

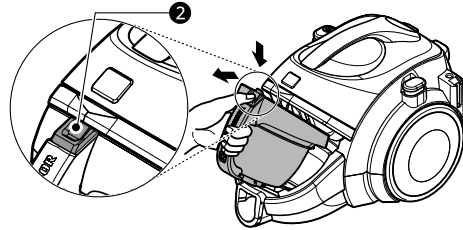
Шаң жинағыш контейнерді босатпай тұрып, шаңсорғышты өшіріп, токтан ажыратыңыз.

- 1 Шаң жинағыш контейнер «максималды» сызығына ① жетсе, оны босату керек.

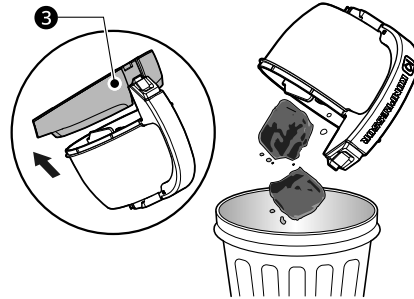


- 2 Шаң жинағыш контейнердің тұтқасын ұстап, шаң жинағыш контейнерді ажырату

тетігін ② басыңыз. Содан кейін контейнерді шығарып алыңыз.



- 3 Шаң жинағыш контейнер қақпағын ③ көтеріп, контейнерді босатыңыз.



### ⚠ ЕСКЕРТУ

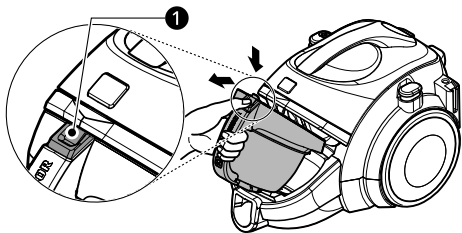
- Шаңсорғышты жылжытқан кезде шаң жинағыш контейнер тұтқасын ұстамаңыз. Шаң жинағыш контейнер мен корпусы ажырату кезінде шаңсорғыш корпусы құлап кетуі мүмкін. Шаңсорғышты жылжытқан кезде тасуға арналған тұтқаны ұстау керек.

#### Шаң жинағыш контейнерді тазалау

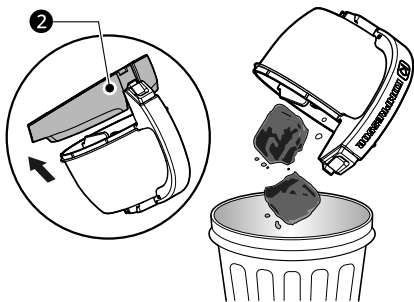
- 1 Шаң жинағыш контейнердің тұтқасын ұстап, шаң жинағыш контейнерді ажырату

## 16 ТЕХНИКАЛЫҚ ҚЫЗМЕТ КӨРСЕТУ

тетігін **1** басыңыз. Содан кейін контейнерді шығарып алыңыз.



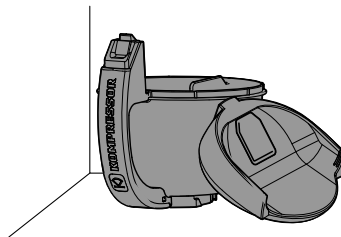
**2** Шаң жинағыш контейнер қақпағын **2** көтеріп, контейнерді босатыңыз.



**3** Шаң жинағыш контейнер мен оның қақпағын жуыңыз.

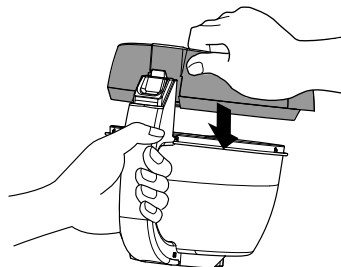


**4** Оларды көлеңкеде толықтай кептіріңіз.

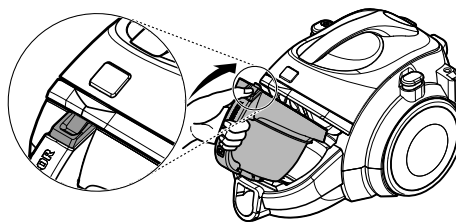


### Шаң жинағыш контейнер мен оның қақпағын құрастыру

**1** Шаң жинағыш контейнерге қақпағын салыңыз.



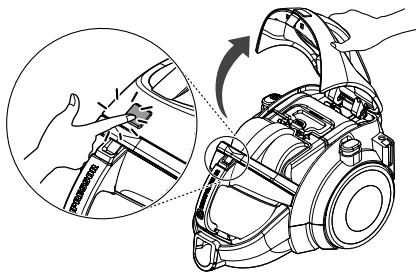
**2** Шаң жинағыш контейнерді өнім корпусына салыңыз.



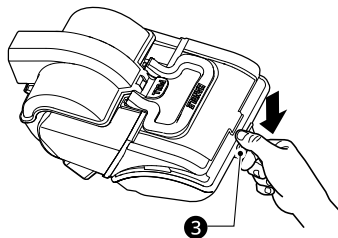
### Ауа сүзгісін және мотордың қауіпсіздік сүзгісін тазалау

Шаң жинағыш контейнерді тазалағаннан кейін сору күші азайса, ауа сүзгісі мен мотордың қауіпсіздік сүзгісін тазалаңыз.

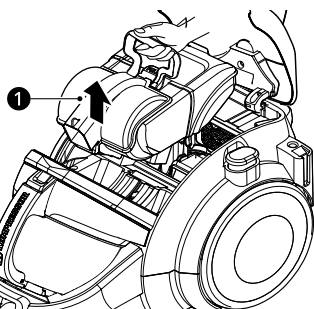
- 1** Түймені басу арқылы шаңсорғыш қақпағын ашыңыз.



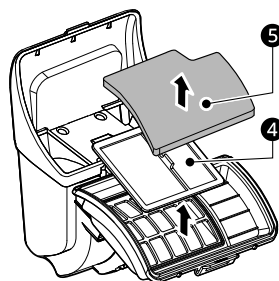
- 4** Ауа сүзгісі қақпағының тетігін **3** басу арқылы ауа сүзгісінің қақпағын ашып, ауа сүзгісін шығарып алыңыз.



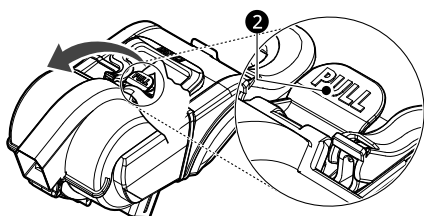
- 2** Шаң бөлгіш **1** тұтқасын ұстап, оны шығарып алыңыз.



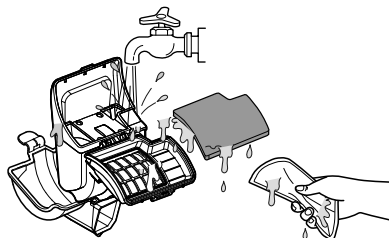
- 5** Ауа сүзгісі **5** мен мотордың қауіпсіздік сүзгісін **4** шаң бөлгіштен бөліп алыңыз.



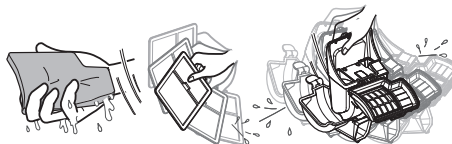
- 3** Бағыттағыш қақпақ тетігін **2** тарту арқылы қақпақты ашып, шаңды алып тастаңыз.



- 6** Ауа сүзгісін, мотордың қауіпсіздік сүзгісін және шаң бөлгішті жуыңыз. Сүзгіні ыстық сумен жумаңыз.

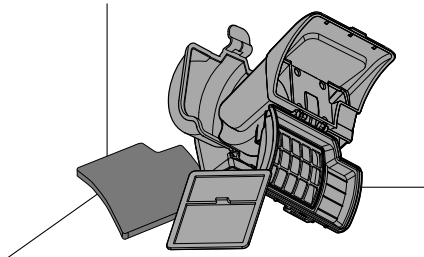


- 7** Толықтай кебуі үшін, ауа сүзгісі мен мотордың қауіпсіздік сүзгісін төмендегі суретте көрсетілгендей тазалау керек.

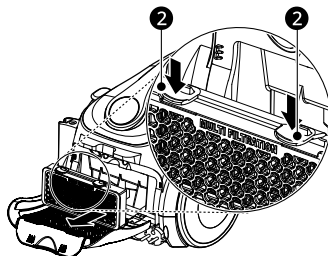


## 18 ТЕХНИКАЛЫҚ ҚЫЗМЕТ КӨРСЕТУ

- 8** Оларды көлеңкеде 24 сағаттан артық уақыт кептіріңіз.



- 2** Ауа сүзгісінің қақпағын ашып, екі жақтағы екі түймені **2** басып, ауа сүзгісін ажыратыңыз.



### **⚠** ЕСКЕРТУ

- Иіске жол бермеу үшін, жинамас бұрын кемінде 24 сағат бойы тікелей күн сәулесі жоқ жақсы желдетілетін бөлмеде ауа сүзгілерін толығымен құрғатыңыз.
- Сүзгілер зақымдалса, оларды пайдаланбаңыз. Бұл жағдайда LG Electronics қызмет көрсету агентіне хабарласыңыз. Сүзгілерді кемінде айына бір рет жуыңыз.

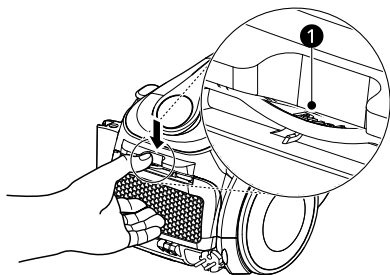
- 3** Ауа сүзгісіндегі шаңды тазалаңыз.



## Ауа сүзгісін тазалау

Шығарылатын сүзгіні (қайта қолданылатын HEPA сүзгісін) жылына кемінде бір рет тазалаңыз.

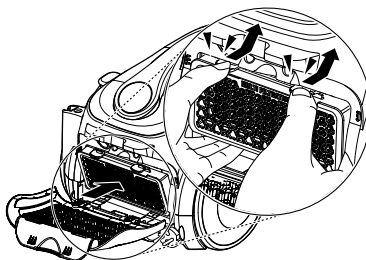
- 1** Ауа сүзгісін тазалау үшін **1** түймесін басып, ауа сүзгісінің қақпағын тартып, ашыңыз.



### ЕСКЕРТПЕ

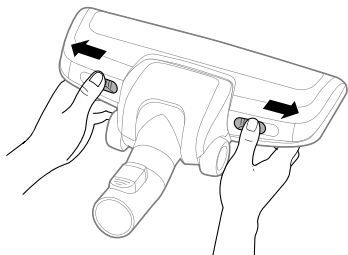
- Ауа сүзгісін тазарту үшін суды пайдаланбаңыз.

- 4** Ауа сүзгісінің шығыңқы жерін корпустағы саңылауларға салып, сырт еткен дыбыс шыққанша, ауа сүзгісінің түймесін жоғары итеріңіз.

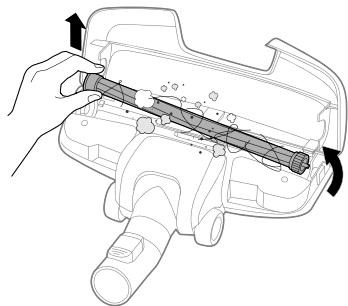


## Үй жануарларының жүнін тазалауға арналған саптама

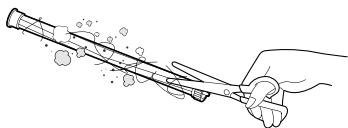
- 1** Екі жағынан иінтіректерді сыртқа қарай итеріңіз.



- 2** Қақпақты ашып, щетканы алып тастаңыз.

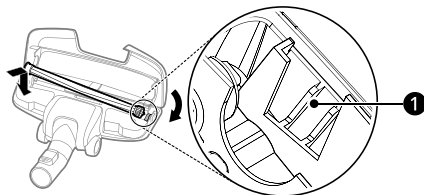


- 3** Айналмалы щеткадан немесе кіріс портынан кез келген бөгде заттарды (кертік, шаш) алып тастаңыз.

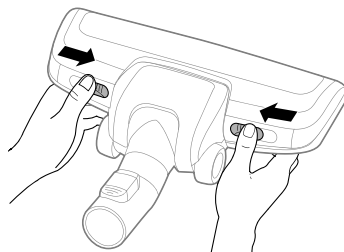


- 4** Қылқаламды жинау үшін оның бір ұшын **1** саптаманың бүйіріндегі ойыққа сырғытып,

щетканы орнына түсіріңіз. Қақпақты жабыңыз.



- 5** Екі жағынан иінтіректерді ортасына қарай итеріңіз.



ҚАЗАҚША

### ⚠ ЕСКЕРТУ

- Шаңсорғышты сөндіргеннен кейін, саптама мен щетканы ұстамас бұрын суытыңыз.
- Саптаманы ашқан кезде саптаманың ауа кіруін қолмен немесе басқа заттармен жаппаңыз.
- Саптама құрылғыға бекітілген кезде щетканы ұстамаңыз.

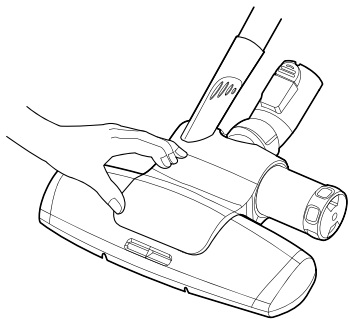
## Төсек-орын жабдығы саптамасын тазалау

### Оңай тазалау

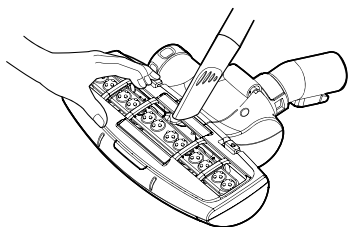
Шаңды жинау үшін төсек-орын жабдығы саптамасын ұзартқыш түтігінен ажыратып, саңылаулы саптаманы шланг тұтқасына бекітіңіз.

## 20 ТЕХНИКАЛЫҚ ҚЫЗМЕТ КӨРСЕТУ

**Үсті**

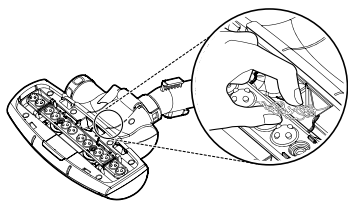


**Асты**



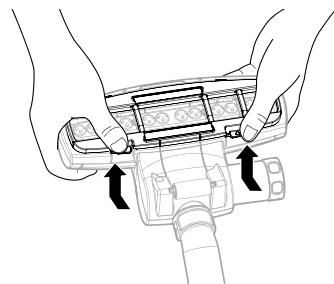
**Бүйірі**

Саптама ішіндегі шаңды саңылаулы саптама арқылы кетіре алмасаңыз, қолмен кетіріңіз.

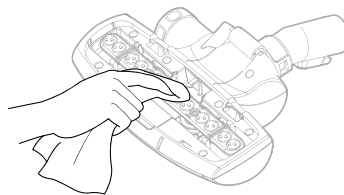


### Бөлшектеу және тазалау

- 1 Астыңғы пластинаны ажырату үшін төсек-орын жабдығы саптамасының артқы жағындағы фиксатор түймесін басыңыз.



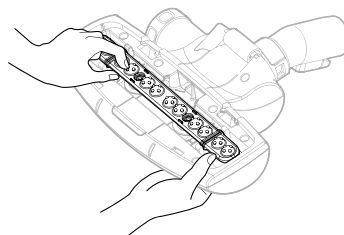
- 2 Кіріс портынан бөгде заттарды (жіп, шаш) алып тастаңыз.



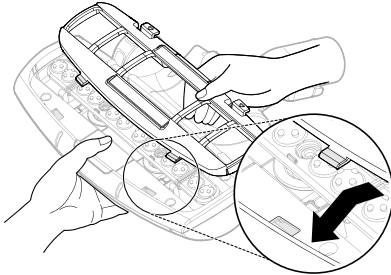
- 3 Тек астыңғы пластинаны салқын ағынды суға жуыңыз.



- 4 Төменгі бөліктегі аудару иінтірегін түзетіңіз.



- 5 Астыңғы пластинаны жинау үшін оны саңылауларға кіргізіп, итеріп бекітіңіз.

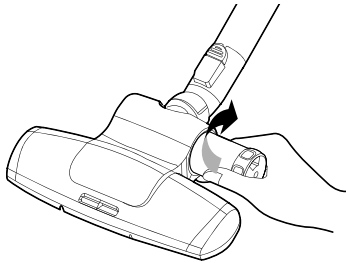


### ⚠ ЕСКЕРТУ

- Төсек-орын жабдығы саптамасын суға салмаңыз. Вибратор істен шығуы мүмкін.

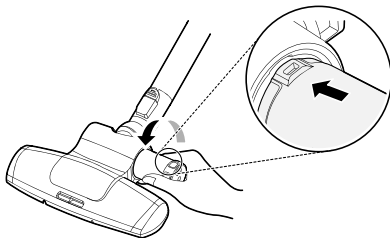
### Қоқыс жәшігін босату

- 1 Қоқыс жәшігін сағат тілі бағытымен бұрап, алыңыз.



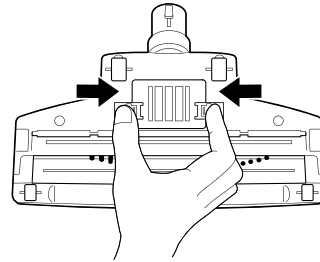
- 2 Шаңды қоқыс қабына тастаңыз.

- 3 Қоқыс жәшігін жинау үшін оны енгізіп, сағат тіліне қарсы бағытта бұраңыз.

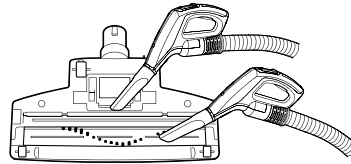


### Турбина саптамасын тазалау

- 1 Ауа қақпағын ажырату үшін шүмектің артқы жағындағы түймені басыңыз.



- 2 Щетка мен желдеткішті тазалау үшін қуысты тазалау құралын пайдаланыңыз.



## 22 АҚАУЛАРДЫ ЖОЮ

# АҚАУЛАРДЫ ЖОЮ

## Қызмет көрсетуге шақырмастан бұрын

Құрылғының жұмысы қателіктер мен ақауларға әкелуі мүмкін. Келесі кестелерде қателер немесе ақаулықтарды жоюдың ықтимал себептері мен ескертулері бар. Мәселелердің көпшілігін өзіңіз шеше аласыз, демек уақыт пен ақшаны үнемдейсіз, өйткені LG Electronics қызмет көрсету орталығына қоңырау шалудың қажеті жоқ. Төмендегі кесте ақаулықтарды жоюға көмектесуі керек.

### Иіс

Белгілер	Ықтимал себебі мен шешімі
<b>Шаңсорғыштан біртүрлі иіс шығады.</b>	<b>Иісі алғашқы қолданыстан кейін 3 ай ішінде байқалады.</b> <ul style="list-style-type: none"> <li>Алғашқы қолданыстан кейін 3 ай ішінде тазалағыш құралдан резеңкенің иісі шығуы мүмкін.</li> </ul>
	<b>Шаң жинағыш контейнер шаңға толған.</b> <ul style="list-style-type: none"> <li>Контейнердегі шаң иістің шығуына себеп болуы мүмкін. Оны босатып, тазалаңыз.</li> </ul>
	<b>Сүзгіде бөгде заттар бар.</b> <ul style="list-style-type: none"> <li>Сүзгі ұзақ уақыт тазаланбаса, одан иіс шығуы мүмкін. Алдын ала тазалау сүзгісін немесе ауа сүзгісі жүйелі түрде тазалаңыз.</li> </ul>
	<b>Алдын ала сүзгісі немесе ауа сүзгісі ылғал не су күйде орнатылған.</b> <ul style="list-style-type: none"> <li>Алдын ала сүзгісін немесе ауа сүзгісін ағын сумен жуыңыз. Иіске жол бермеу үшін, жинамас бұрын кемінде 24 сағат бойы тікелей күн сәулесі жоқ жақсы желдетілетін бөлмеде алдын ала сүзгісін немесе ауа сүзгісін толығымен құрғатыңыз.</li> </ul>

### Сору қуаты/жылы ауа

Белгілер	Ықтимал себебі мен шешімі
<b>Сору күші тым аз.</b>	<b>Шаң жинағыш контейнер шаңға толған.</b> <ul style="list-style-type: none"> <li>Шаң жинағыш контейнерді босатыңыз.</li> </ul>
	<b>Сүзгілер кептелген.</b> <ul style="list-style-type: none"> <li>Алдын ала сүзгіні, қозғалтқышты қорғау сүзгісін және шығатын сүзгіні тазалаңыз. Егер сүзгілерді тазалағаннан кейін сору қуаты әлсіз болса, сүзгілерді ауыстырыңыз.</li> </ul>
	<b>Кіріс кептелген.</b> <ul style="list-style-type: none"> <li>Өнім корпусы немесе ұзартылатын құбыр ішінен кез келген бөгде заттарды алып тастаңыз.</li> </ul>

Белгілер	Ықтимал себебі мен шешімі
Сору күші тым аз.	<p><b>Айналма щеткада немесе кіріс портында тұрып қалған бөгде заттар.</b></p> <ul style="list-style-type: none"> <li>Айналмалы щеткадан немесе кіріс портынан кез келген бөгде заттарды (кертік, шаш, т.б.) алып тастаңыз.</li> </ul>
Өнімнің корпусынан жылы ауа шығады.	<p><b>Өнім корпусының ішіндегі қозғалтқышты салқындату кезінде жылы ауа шығарылады.</b></p> <ul style="list-style-type: none"> <li>Бұл қалыпты жағдай болып табылады.</li> </ul>

## Шулар

Белгілер	Ықтимал себебі мен шешімі
Құрылғыдан тым қатты дыбыс шығады.	<p><b>Шаң жинағыш контейнер шаңға толған.</b></p> <ul style="list-style-type: none"> <li>Шаң жинағышты босатып, артқы жағындағы алдын-ала сүзгіні және қозғалтқышты қорғау сүзгісін тазалаңыз.</li> </ul>
Шлангідегі ауа өте алмағандай естіледі.	<p><b>Саптама бітелген.</b></p> <ul style="list-style-type: none"> <li>Саптамаларды тазалаңыз.</li> </ul>
	<p><b>Ұзартқыш түтік бітелген.</b></p> <ul style="list-style-type: none"> <li>Ұзын таяқшаның көмегімен ұзартқыш түтікте кептелген бөтен затты алыңыз.</li> </ul>
	<p><b>Түтік бітелген.</b></p> <ul style="list-style-type: none"> <li>Шлангінің кірісін алақанмен бірнеше рет жабыңыз және қолыңызды алыңыз. Егер мәселе шешілмесе, LG Electronics қызмет көрсету орталығына хабарласыңыз.</li> </ul>

# Еске салу



Qo'llanmani ko'rish uchun  
QR kodini skanerlang.



# FOYDALANUVCHI QO'LLANMASI

# CHANGYUTKICHNI



O'rnatishni boshlashdan oldin quyidagi yo'l-yo'riqlarni diqqat bilan o'qib chiqing. Ushbu amallar jihozning to'g'ri va xavfsiz o'rnatilishini kafolatlaydi. O'rnatib bo'lgandan so'ng bu yo'l-yo'riqlarni ma'lumot sifatida jihoz yaqinida qoldiring.

**O'ZBEKCHA**

VC83\*\*\*\*\*



UzTR517-046-2025  
UzTR216-042-2025

[www.lg.com](http://www.lg.com)

Copyright © 2026 LG Electronics. Barcha huquqlar himoyalangan.

# MUNDARIJA

Ushbu qo'llanmada siz xarid qilgan rusumga taalluqli bo'lmagan tasvirlar yoki tarkib bo'lishi mumkin.  
Ushbu qo'llanma ishlab chiqaruvchi tomonidan qayta ko'rib chiqilishi mumkin.

## XAVFSIZLIK KO'RSATMALARI

FOYDALANISHDAN AVVAL BARCHA KO'RSATMALARNI O'QIB CHIQUING ....	3
OGOHLANTIRISH.....	3
DIQQAT .....	7

## O'RNATISH

Mahsulot haqida umumiy ma'lumot .....	9
---------------------------------------	---

## ISHLATISH

Uchliklar va asboblardan foydalanish .....	11
--	----

## TEXNIK XIZMAT KO'RSATISH

Tozalash va texnik xizmat ko'rsatish.....	15
---	----

## NOSOZLIKLARNI BARTARAF ETISH

Servis markaziga qo'ng'iroq qilishdan avval.....	22
--	----

## XAVFSIZLIK KO'RSATMALARI

### FOYDALANISHDAN AVVAL BARCHA KO'RSATMALARNI O'QIB CHIQING

Quyidagi xavfsizlik ko'rsatmalari kutilmagan xavflar hamda jihozdan ehtiyotsizlik yoki noto'g'ri foydalanish oqibatida kelib chiqadigan zararlarning oldini olishga mo'ljallangan.

Ushbu ko'rsatmalar quyida ko'rsatilganidek "OGOHLANTIRISH" va "DIQQAT" degan qismlarga ajratilgan.

#### Xavfsizlik xabarleri



Bu belgi xatarni yuzaga keltirishi mumkin bo'lgan narsalar va operatsiyalarni ko'rsatish uchun namoyish qilinadi. Xavfning oldini olish uchun bu belgili qismni diqqat bilan o'qib chiqing va ko'rsatmalarga amal qiling.



#### **OGOHLANTIRISH**

Bu belgi ko'rsatmalarga amal qilmaslik jiddiy jarohat yoki o'limga sabab bo'lishi mumkinligini bildiradi.



#### **DIQQAT**

Bu belgi ko'rsatmalarga amal qilmaslik yengil jarohat yoki mahsulotga zarar yetishiga sabab bo'lishi mumkinligini bildiradi.

### OGOHLANTIRISH

#### **! OGOHLANTIRISH**

Mahsulotdan foydalanish asnosida portlash, yong'in chiqish, o'lim, elektr zarbasi yoki jarohatning oldini olish uchun asosiy ehtiyot choralari amal qiling:

## 4 XAVFSIZLIK KO'RSATMALARI

---

### Texnik xavfsizlik

- Ushbu jihoz jismoniy qobiliyati cheklangan (jumladan, bolalar), sezgi yoki aqliy qobiliyati cheklangan, foydalanish tajribasi va bilimi kam shaxslar tomonidan foydalanish uchun mo'ljallanmagan. Agar ularning xavfsizligi uchun javobgar biror shaxs jihozdan foydalanishda ularni nazorat qilib tursa yoki ko'rsatma berib tursa, bu mumkin.
- Bolalar jihoz bilan o'ynamasligi uchun ularni nazorat qilish shart.
- Jihoz ishlayotgan vaqtda bolalar va uy hayvonlari nazorat ostida bo'lishi lozim.
- Elektr kabeli shikastlangan hollarda yetishi mumkin bo'lgan zararlarning oldini olish uchun u ishlab chiqaruvchi, uning xizmat ko'rsatish agenti yoki boshqa malakali shaxslar tomonidan almashtirilishi kerak.
- Bu vakuum shlangi elektr ulanishlariga ega:
  - Suvni tortib olish uchun foydalanmang.
  - Tozalayotgan vaqtda uni suvga botirmang.
  - Shlangni vaqti-vaqti bilan ko'zdan kechirib, agar shikastlangan bo'lsa, foydalanishni to'xtating.
  - Shlangni qirqmang yoki uni boshqa biror usulda o'zgartirmang.

### O'rnatish

- Agar changyutkich shikastlangan, noto'g'ri ishlayotgan, qismlarga ajratilgan yoki qismlari yetishmayotgan yoki singan, jumladan, elektr kabeli yoki sanchqisi shikastlangan bo'lsa, uni ishlatmang.
- Changyutkichni quyidagi joylarda o'rnatmang yoki saqlamang:
  - yomg'ir, shamol, yuqori namlik yoki quyosh tushishi kabi ob-havo sharoitlari ta'sir ko'rsatishi mumkin bo'lgan joylar;
  - isitish qurilmalari yoki ochiq olov yaqinida;
  - yonuvchi moddalar (efir, benzol, spirt, kimyoviy vositalar, yonuvchan aerozollar, insektisidlar, havo aromatizatorlari yoki pardozi vositalari), sanoat moylari yoki metall kukuni yaqinida.

- Bu jihoz yerga ulash shtekerisiz, ikki karra izolyatsiya qilingan elektr kabeli bilan jihozlangan. Elektr sanchqisi barcha mahalliy qoida va tartiblarga muvofiq o'rnatilib, yerga ulangan rozetkaga ulanishi lozim.
- Elektr shnurining elektr rozetkasiga to'liq suqilganligiga ishonch hosil qiling.
- Jihozni tarmoqqa ulashdan avval barcha boshqaruv tugmalari **OFF** holatida turganiga ishonch hosil qiling.
- Jihozni bir nechta teshikli rozetkalar, elektr ta'minot platalari yoki uzaytirma elektr kabellariga ulamang.
- Ushbu jihoz bilan ta'minlangan elektr vilkasini o'zgartirmang. Agar u rozetkaga to'g'ri kelmasa, to'g'ri rozetkani o'rnatish uchun malakali elektrikchini chaqiring.
- Changyutkichni o'rnatganda yoki siljitganda elektr kabeli qisilishi, ezilishi yoki unga shikast yetishidan ehtiyot bo'ling.

## Ishlatish

- Changyutkichdan faqat ushbu qo'llanmada tavsiflanganidek foydalaning. Faqat ishlab chiqaruvchi tavsiya qilgan birikmalardan foydalaning.
- Bu changyutkich faqat uy sharoitida foydalanishga mo'ljallangan bo'lib, undan quyidagi joylarda foydalanish mumkin emas:
  - Noturar, tijoriy yoki sanoat hududlarida foydalanish;
  - Ochiq havoda, garaj yoki nam yuzalarda foydalanish.
- Elektr kabeli, sanchqisi yoki changyutkich tugmalariga ho'l qo'l bilan teginmang.
- Jihozni hech qachon kabelni tortgan holda o'chirmang. Doim sanchqini mahkam ushlab, uni rozetkadan chiqarib oling. Barmoqlaringiz elektr kabeli sanchqisi kontaktlariga tegmasin.
- Elektr kabelini haddan ortiq bukmang yoki ustiga og'ir buyum qo'ymang.
- Elektr shnurini shikastlamang, o'zgartirmang, ortiqcha bukmang, o'ramang, tortmang, siqmang yoki issiqlik ta'siriga qo'ymang.

## 6 XAVFSIZLIK KO'RSATMALARI

---

- Jihoz nozik buyumlar bilan to'qnashib ketmasligi uchun yon-atrofigizga ogoh bo'ling. Tozalash vaqtida tozalanadigan joydagi boshqa jihozlarning elektr kabellarini chiqarib turing.
- Suv toshib ketsa, tokdan sug'uring va LG Electronics mijozlarni qo'llab-quvvatlash markaziga murojaat qiling.
- Changyutkichni stol yoki zinapoya kabi changyutkich qulab ketishi mumkin bo'lgan yuzalarda ishlatmang.
- Faqat malakali texniklar yoki LG Electronics servis markazining malakali mutaxassisigina jihozni qismlarga ajratishi, ta'mirlashi yoki o'zgartirishi mumkin.
- Changyutkichdan suyuqliklarni (suv, ichimlik va shu kabilar), hidli moddalarni (zarqand, shokolad, jonivorlar axlati va h.k.), metall buyumlarni (tig'lar, to'g'nog'ichlar va h.k.) yonuvchan, sirt faol moddalarni yoki shisha bo'laklarini tortishda foydalanmang.
- Tig'lar, qadagichlar, qirindilar, o'tkir buyumlar yoki issiq-sovuq kullarni tortishda foydalanmang.
- Kiyimlar, soch, barmoqlar yoki tananing boshqa qismlarini changyutkichning ochiq joylari va harakatlanuvchi qismlaridan nari tuting.
- Changyutkichdan uning kirish yoki chiqish portlari to'silgan holatda foydalanmang.
- Changyutkichni bo'yoq suyultirgich, kuyadan himoyalash vositalari, yonuvchan chang yoki boshqa portlovchi yoki zaharli moddalardan ajraluvchi bug' mavjud yopiq xonalarda ishlatmang.
- Changyutkichni devor, kursi yoki stolga suyantirmang.
- Agar uyda gaz sizishi (izobutan, propan, tabiiy gaz va h.k.) aniqlansa, changyutkich yoki elektr kabeli sanchqisiga teginmang va darhol xonani shamollating.
- Agar jihozdin begona ovoz, hid yoki tutun chiqayotganini aniqlasangiz, elektr kabeli sanchqisini darhol tarmoqdan uzib, LG Electronics mijozlar uchun axborot markazi bilan bog'laning.
- Changyutkichdan uning chang konteyneri va filtrlari o'z joyiga o'rnatilmagan holatda foydalanmang.

- Tarmoqdan uzishdan avval barcha boshqaruv elementlarini o'chirilgan holatga keltiring.
- Changyutkichni tashiganda chang konteyneri tutqichidan ko'tarmang. Tashish tutqichidan ko'taring.

### Texnik xizmat ko'rsatish

- Changyutkichni tozalayotganda yoki unga texnik xizmat ko'rsatilayotganda uni elektr tarmog'idan uzib qo'ying.
- Uchlik, shlang va jihoz korpusini suv, yuvish vositasi, polirol yoki havo aromatizatoriga tegishidan saqlang.
- Changyutkichni tozalayotganda unga yonuvchan moddalar (benzin, suyultirgich yoki atseton) yoki sirt faol moddalar (kir yuvish vositasi yoki atir sovun) purkamang.

### Chiqitga chiqarish

- Qadoq materiallarini bolalarning qo'li yetmaydigan joyda saqlang. Qadoq materiallari bolalarning bo'g'ilish xavfini yuzaga keltiradi.

### DIQQAT

#### DIQQAT

Jihozdan foydalanganda shaxsiy jarohatlarning xavfini kamaytirish, mahsulotning noto'g'ri ishlashi yoki mulkka shikast etishining xavfini kamaytirish uchun asosiy xavfsizlik ehtiyot choralari ko'rilishi kerak, jumladan, quyidagilar:

### Ishlatish

- Ortiqcha qizib ketishdan, shikastlanishdan saqlanish uchun bu changyutkich ichki xavfsizlik qurilmasi bilan jihozlangan. Agar uzoq vaqt foydalanishdan keyin jihoz ortiqcha qizib ketsa, u avtomatik ravishda o'chib qolishi mumkin. Agar bu sodir bo'lsa, jihazni qayta ishga tushirishdan avval sovitish uchun havo yaxshi aylanadigan joyda taxminan bir soatga qoldiring.

## 8 XAVFSIZLIK KO'RSATMALARI

---

- Changyutkich tushirib yubormang va unga hech qanday jismoniy ta'sir o'tkazmang.
- Nam yoki ho'l filtrlarni o'rnatmang.
- Elektr kabeli yoki sanchqisidagi namlikni yoki changni quruq mato bilan artib oling.
- Bir joyni uzoq vaqt davomida qayta-qayta tozalamang. Bu gilam yoki polga zarar yetkazishi mumkin.
- Filtrni pech, mikroto'lqinli pech, kiyim quritkichda yoki ochiq olov yaqinida quritmang.

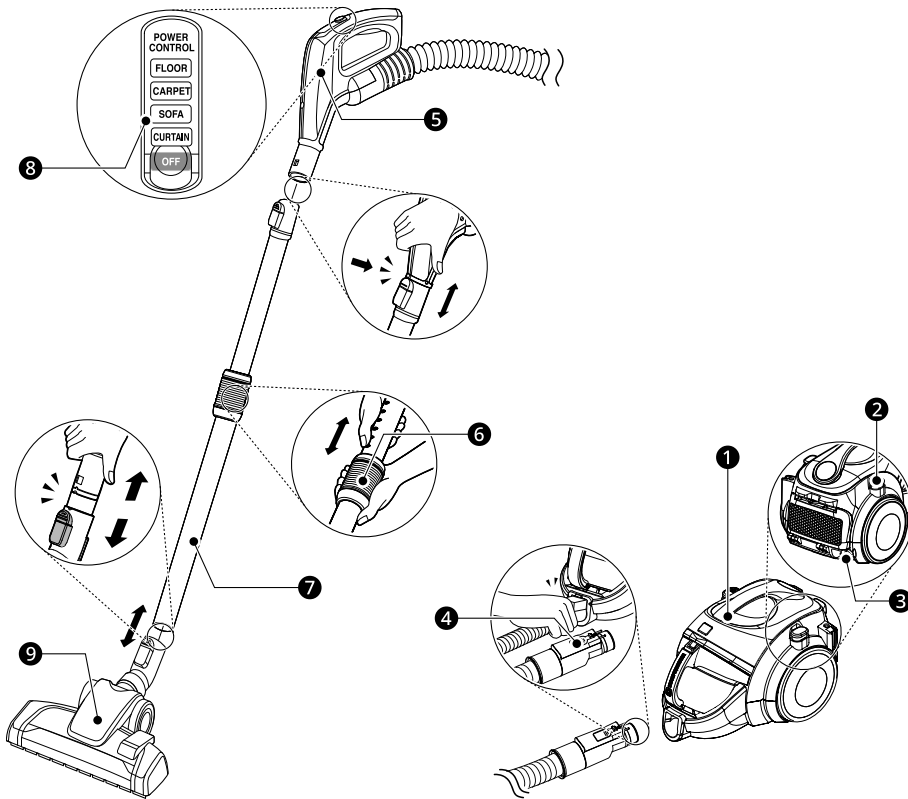
# O'RNATISH

## Mahsulot haqida umumiy ma'lumot

### Changyutkichni yig'ish

#### Tutqichdan boshqariladigan model

O'ZBEKCHA



Qismlar		Qismlar		Qismlar	
1	Mahsulot korpusi	4	Chiqarish tugmasi	7	Uzaytirish trubasi
2	Kabelni avtomatik o'rab olish tugmasi	5	Shlang tutqichi	8	Tutqichdagi boshqaruv paneli
3	Elektr kabeli	6	Prujinali tamba	9	Gilam va pol uchun uchlik

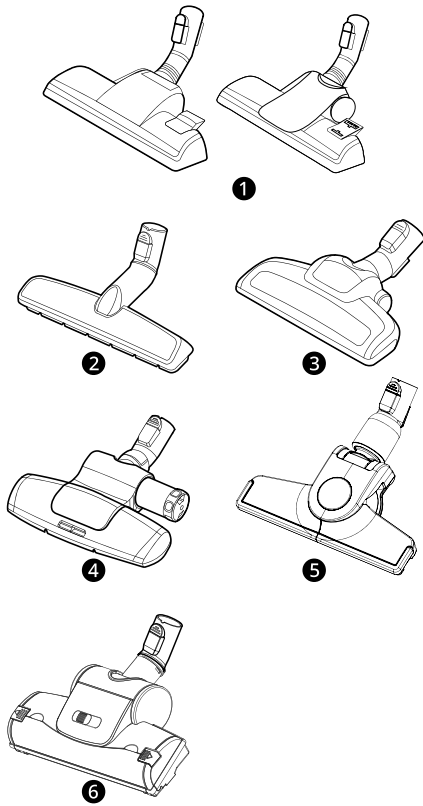
## 10 O'RNATISH

### Izoh

- Bu qo'llanmada keltirilgan tasvirlar haqiqiy mahsulotdagi tarkibiy qism va aksessuarlardan farq qilishi mumkin hamda ular mahsulot sifatini yaxshilash maqsadida ishlab chiqaruvchi tomonidan hech qanday ogohlantirishsiz o'zgartirilishi mumkin.

### Aksessuarlar

#### Nasadkalar



- Gilam va pol uchun uchlik<sup>\*1\*2</sup>
- Qattiq pol uchun uchlik<sup>\*1</sup>
- Uy hayvonlari uchun uchlik<sup>\*1</sup>
- Choyslab uchun uchlik<sup>\*1</sup>
- Qattiq pol va burchak uchun uchlik<sup>\*1</sup>

- Turbinali uchlik<sup>\*1</sup>

#### Asboblari va cho'tkalar



- Tirqishli asbob
- Chang cho'tkasi<sup>\*1</sup>
- 2 tasi 1 da cho'tka<sup>\*1</sup>

\*1 Bu aksessuar faqat ayrim modellarda mavjud.

\*2 2 xil turi bor.

### Texnik xususiyatlar

Modeli	VC83*****
Quvvat ta'minoti	230 V~, 50 Gts
Quvvat sarfi	1800 Vt (Maksimal 2000 Vt)

## ISHLATISH

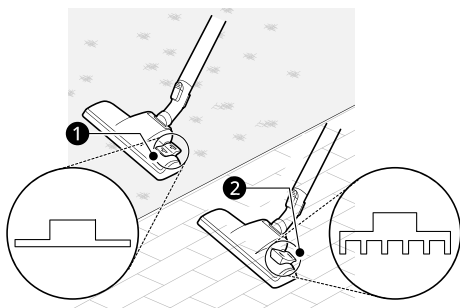
### Uchliklar va asboblardan foydalanish

#### Turli pol sharoitlarida changyutkichda tozalash

Uchliklarni shlang yoki uzaytirish quvuriga ulang.

#### Gilam va pol uchun uchlik

Bu uchlikni gilam, gilamcha yoki qattiq pol yuzasini tozalashda ishlatning.



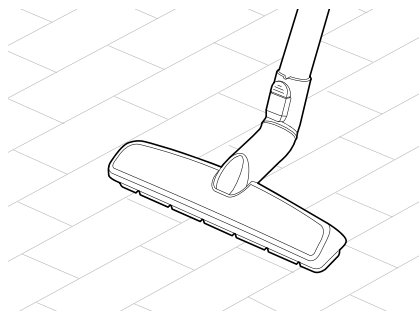
- ❶ Gilam yoki gilamcha rejimi
- ❷ Qattiq pol rejimi

#### ⚠️ DIQQAT

- Bu uchlikdan bolalar uchun Polivinilxlorid (PVC) o'yin matlari ustini tozalashda foydalanmang. Bu changyutkichda statik elektr quvvati jamlanishiga olib kelishi mumkin.

#### Qattiq pol uchun uchlik

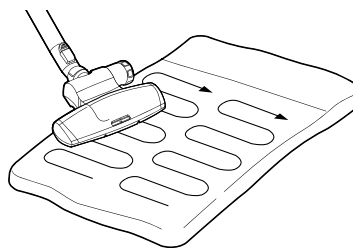
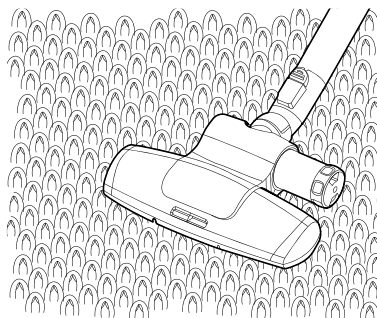
Bu uchlikni qattiq pol yuzalarini (parket, plita, sopol va h.k.) tozalashda ishlatning.



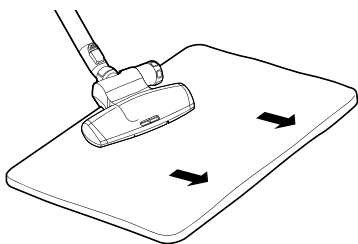
#### Choyshab uchun uchlik

Choyshab uchun uchlik adyol va choyshablarni samarali tozalash imkonini beradi. U kuchli chang yutish va qisish harakatlari bilan choyshabdagi changni yo'q qiladi.

- Yupqa matolarning nasadkaga so'rilib ketishining oldini olish uchun ko'rpajild kabi yotoq materiallarini tozalaganda so'rish kuchini pasaytiring.

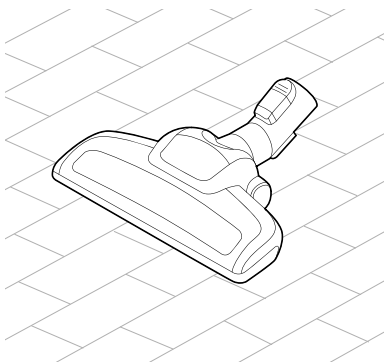


## 12 ISHLATISH



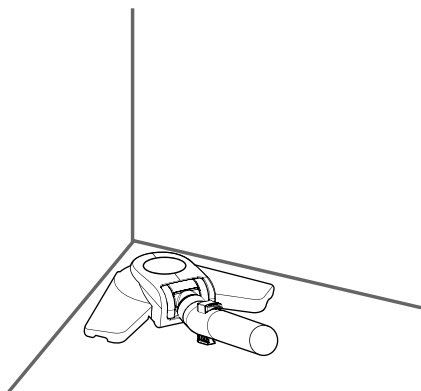
### Uy hayvonlari uchun uchlik

Bu uchlikdan yumshoq yuzalarni va uy hayvonlari junini tozalashda foydalaning.



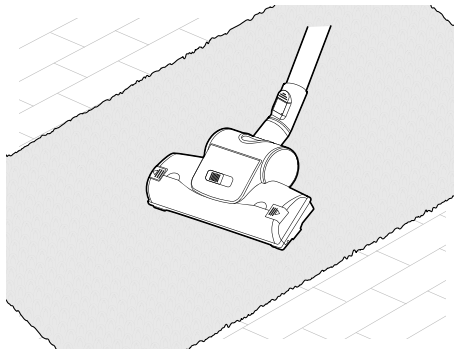
### Qattiq pol va burchak uchun uchlik

Bu uchlikni qattiq polni yoki burchaklarni tozalashda ishlatning. Siz uchlikni burchakka taqasangiz, uchlik burchaklarni tozalash uchun qulay bo'lgan V shakliga kiradi.



### Turbinali uchlik

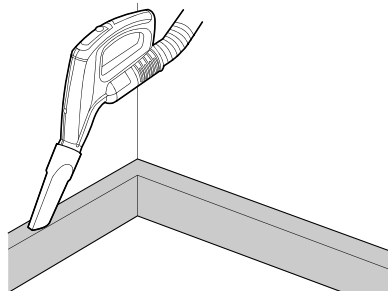
Gilamli pollar (kovrolan) yoki gilamchalarni tozalashda shu uchlikdan foydalaning.



### Anjomlar to'plamidan foydalanish

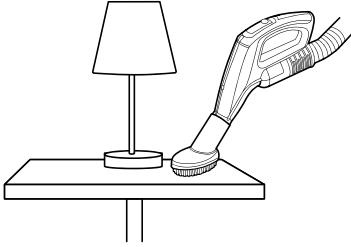
#### Tirqishli asbob

Burchaklar yoki tor joylardagi changlarni tozalashda shu asbobdan foydalaning.



## Chang cho'tkasi

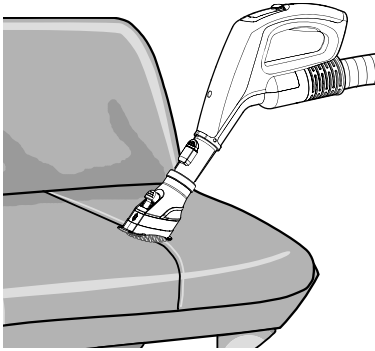
Romlar yoki mebellar kabi nozik yuzalarni tozalashda shu asboddan foydalaning.



## 2 tasi 1 da cho'tka

### Standart rejim

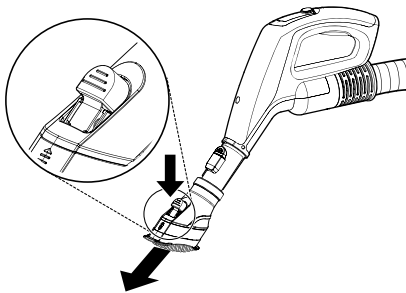
Romlar yoki mebellar kabi nozik yuzalarni tozalashda shu asboddan foydalaning.



### Cho'tka rejimi

Romlar yoki mebellar kabi nozik yuzalarni tozalashda shu asboddan foydalaning.

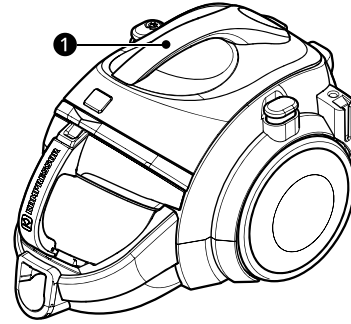
- Asbodni Cho'tka rejimiga o'tkazish uchun sozlov tugmasiga bosib, oldinga itaring.



## Changyutkichni tashish yoki to'xtatib turish

### Changyutkichni tashish

Zinapoyalarni tozalayotganda changyutkichni ❶ tashish tutqichidan ko'tarib oling.



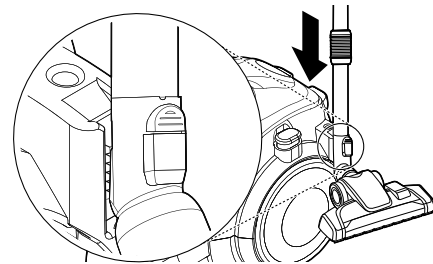
O'ZBEKCHA

### Changyutkichni to'xtatib turish

#### Tozalovni qisqa vaqtga to'xtatish uchun

Agar changyutkichni qisqa vaqtga to'xtatib turish kerak bo'lsa, changyutkich yonidagi to'xtash moslamasidan foydalaning.

- 1 Changyutkichni o'chirish.
- 2 Uchlikdagi ilgakni changyutkich yonidagi chuqurchaga soling.



### Changyutkichni tashish yoki saqlash uchun

Changyutkich saqlash uchun uning ostidagi saqlash moslamasidan foydalaning.

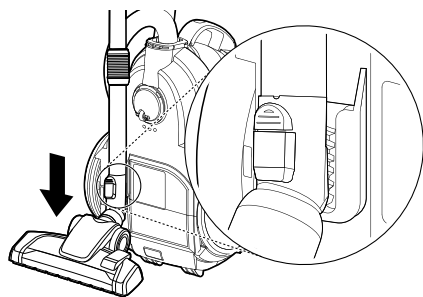
- 1 Changyutkichni o'chirish.

## 14 ISHLATISH

---

**2** Changyutkichni tik holatda qo'ying.

**3** Uchlikdagi ilgakni changyutkich tagidagi chuqurchaga soling.



## TEXNIK XIZMAT KO'RSATISH

### ⚠ OGOHLANTIRISH

- Tok urmasligi uchun tozalashdan oldin jihozni tokdan uzing. Bu ogohlantirishga amal qilinmasa, jiddiy jarohat, yong'in, tok urishi yoki o'limga olib kelishi mumkin.

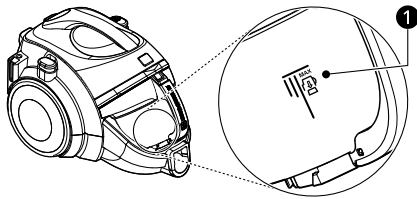
## Tozalash va texnik xizmat ko'rsatish

### Chang konteyneri, havo filtri va motor himoya filtrini tozalash

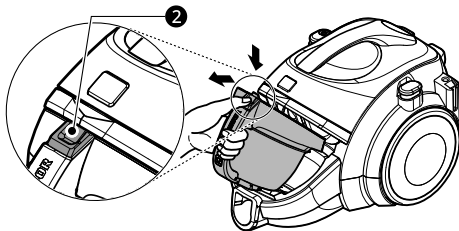
#### Chang konteynerini tozalash

Chang konteynerini bo'shatishdan oldin changyutkichni o'chirib, uni tarmoqdan uzing.

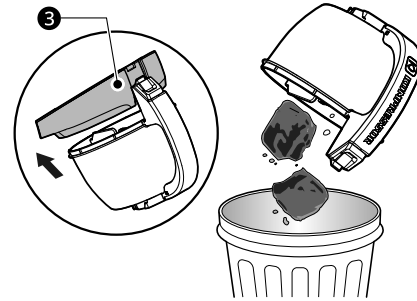
- 1 Chang konteyneri darajasi MAX ① chizig'iga yetganda uni bo'shatish kerak.



- 2 Chang konteyneri tutqichini ushlab, keyin chang konteynerini ajratish ② dastagini bosing. Chang konteynerini chiqarib oling.



- 3 Chang konteyneri ③ qopqog'ini ko'tarib, keyin chang konteynerini bo'shating.



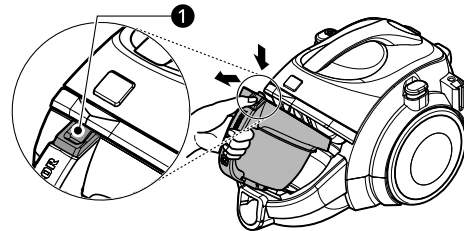
O'ZBEKCHA

### ⚠ DIQQAT

- Changyutkichni bir joydan boshqa joyga ko'chirganda chang konteyneri tutqichidan ko'tarmang. Chang konteyneri va korpusni ajratganda changyutkich korpusi tushib ketishi mumkin. Changyutkichni boshqa joyga ko'chirganda uni tashish dastagidan ko'tarish lozim.

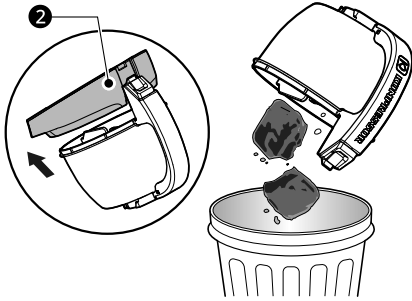
### Changyig'ichni tozalash

- 1 Chang konteyneri tutqichini ushlab, keyin chang konteynerini ajratish ① dastagini bosing. Chang konteynerini chiqarib oling.



## 16 TEXNIK XIZMAT KO'RSATISH

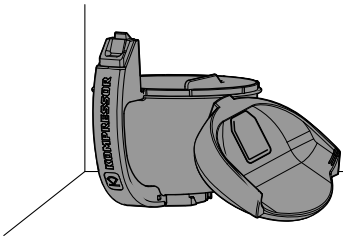
- 2** Chang konteyneri qopqog'ini ko'tarib, keyin chang konteynerini bo'shating.



- 3** Chang konteyneri qopqog'i va chang konteynerini tozalang.

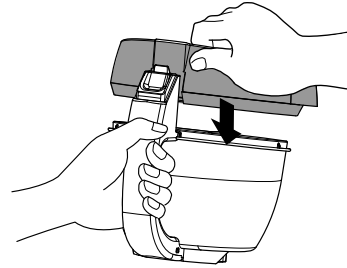


- 4** Namlik to'liq chiqib ketguncha uni soya joyda quriting.

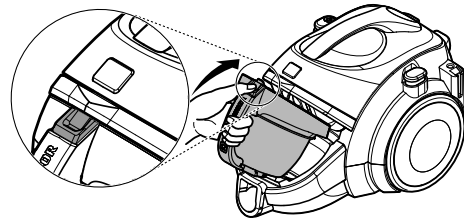


## Chang konteyneri qopqog'i va chang konteynerini yig'ing

- 1** Chang konteyneri qopqog'ini chang konteyneriga joylang.



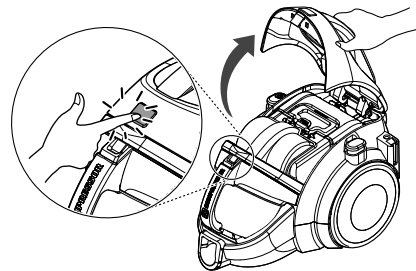
- 2** Chang konteynerini jihoz korpusiga joylang.



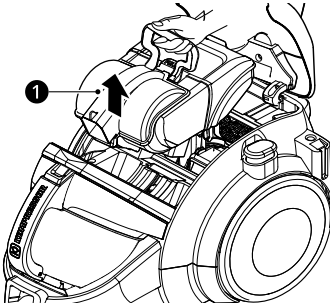
## Havo filtri va motor himoya filtrini tozalash

Chang konteynerini tozalagach, changyutkichning so'rish quvvati kamayib qolsa, havo filtri va motor himoya filtrini tozalang.

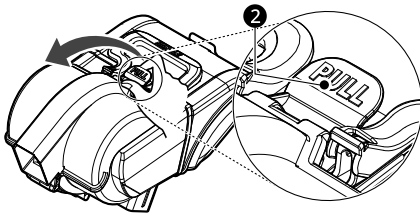
- 1** Changyutkich qopqog'ini uning tugmachasini bosib oching.



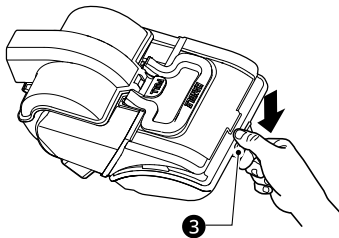
- 2 Chang ajratkichning 1 tutqichini ushlab, uni tashqariga chiqarib oling.



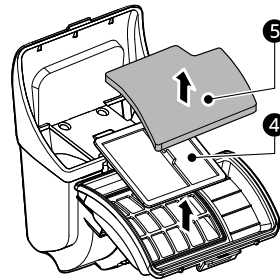
- 3 Yo'naltirgich teshigini ochish uchun yo'naltirgich qopqog'ining 2 dastagini torting va changni chiqarib tashlang.



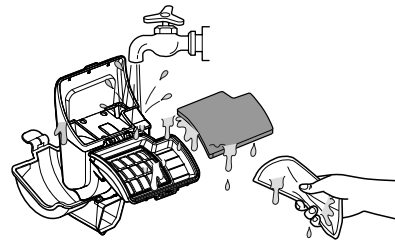
- 4 Havo filtri qopqog'ining 3 dastagini bosib, havo filtri qopqog'ini oching va havo filtrini chiqarib oling.



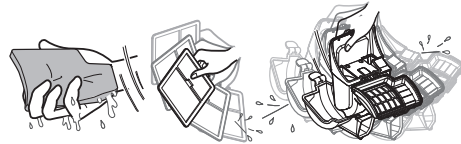
- 5 Chang ajratkichdan 5 havo filtrini va 4 motor himoya filtrini ajratib oling.



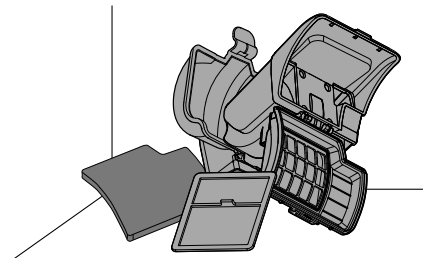
- 6 Havo filtri, motor himoya filtri va chang ajratkichni yuving. Filtrni issiq suv bilan yuvmang.



- 7 To'liq qurishi uchun havo filtri va motor himoya filtrini quyidagi rasmdagidek yuving.



- 8 Ularni 24 soatdan ko'p vaqt davomida soya joyda quriting.



## 18 TEXNIK XIZMAT KO'RSATISH

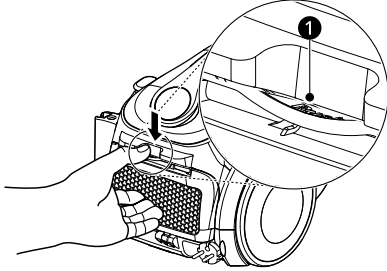
### ⚠️ **DIQQAT**

- Hidlar paydo bo'lishining oldini olish uchun qayta yig'ishdan avval filtrlarni yaxshi shamollatiladigan joyda quyosh nurlaridan panada kamida 24 soat quring.
- Agar filtrlar shikastlangan bo'lsa, ulardan foydalanmang. Bunday vaziyatda LG Electronics servis markazi agenti bilan bog'laning. Filtrlarni kamida oyda bir marta yuving.

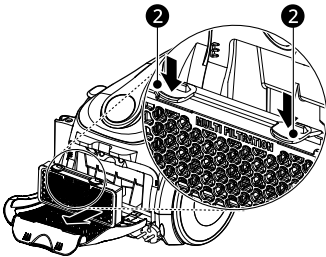
### Chiqarish filtrini tozalash

Chiqarish filtrini (takror ishlatiladigan HEPA filtri) kamida yilda bir marta tozalang.

- 1 Chiqarish filtrini tozalash uchun ❶ tugmasini bosib va uni ochish uchun asosiy blokdagi chiqarish filtri qopqog'ini tortib oling.



- 2 Chiqarish filtri qopqog'ini ochib, ikkala tarafdagi ikkita ❷ tugmasini bosib, keyin chiqarish filtrini ajratib oling.



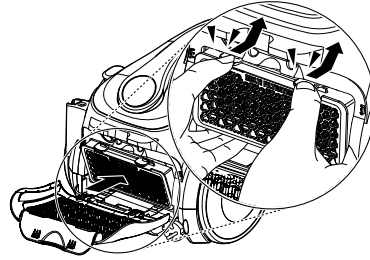
- 3 Chiqarish filtrini changdan tozalang.



### Izoh

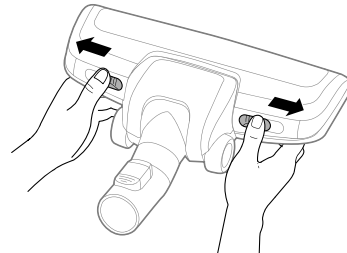
- Chiqarish filtrini tozalashda suv ishlatmang.

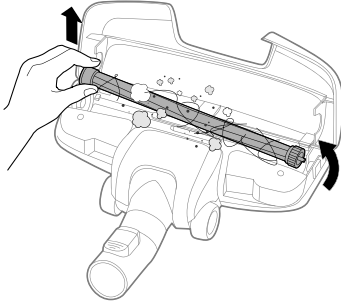
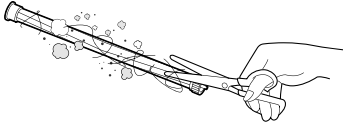
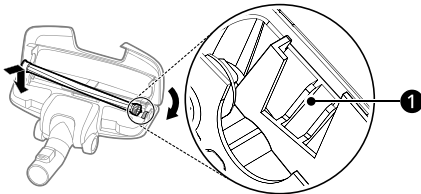
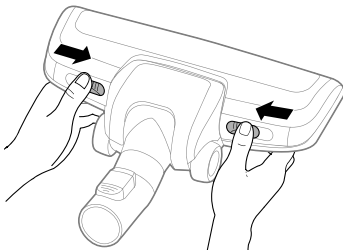
- 4 Chiqarish filtri ilgakini korpusdagi chuqurchaga soling va chiqarish filtri tugmasini "tiq" etgan tovush chiqquncha bosib.



### Uy hayvonlari uchun uchlikni tozalash

- 1 Ikkala tarafdagi dastaklarni tashqariga siljiting.

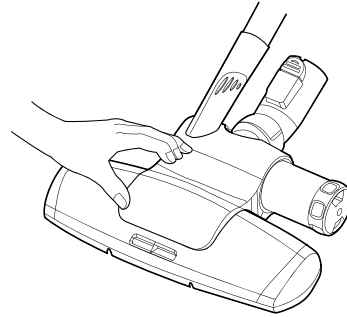
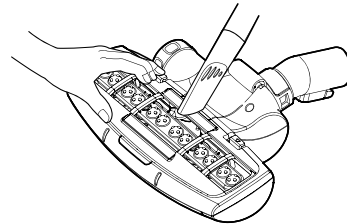


**2** Qopqoqni ochib, cho'tkani oling.**3** Aylanuvchi cho'tka yoki kiritish portida begona buyumlarni (iplar, soch) olib tashlang.**4** Cho'tkani yig'ish uchun bir uchini uchlik yonidagi ❶ tirqishga qo'yib, cho'tkani joyiga tushiring. Qopqoqni yoping.**5** Ikkala tarafdagi dastaklarni o'rtaga siljiting.

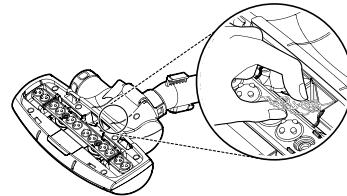
- Uchlikka havo kirish yo'lini u ochilayotgan vaqtda qo'l yoki boshqa biror buyum bilan to'smang.
- Uchlik jihozga mahkamlanganda uning cho'tkasiga qo'l bilan teginmang.

**Choyshab uchun uchlikni tozalash****Oson tozalash**

Changni tortib olishda choyshab uchun uchlikni uzaytirish quvuridan ajratib olib, tirqish asbobini shlang tutqichiga mahkamlang.

**Tepa****Past****Ichi**

Agar uchlik ichidagi changni tirqish asbobi bilan chiqarib olishni uddalay olmasangiz, changni qo'lda olib tashlang.

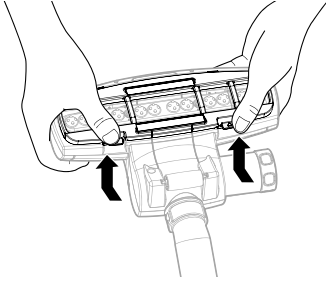
**⚠️ DIQQAT**

- Changyutkichni o'chirgach, uchlikni qo'lga olishdan avval, biroz sovishini kuting.

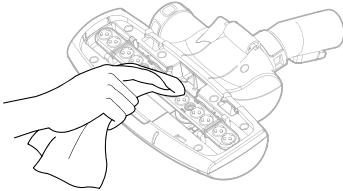
## 20 TEXNIK XIZMAT KO'RSATISH

### Ajratish va tozalash

- 1 Pastki taglikni ajratish uchun choyshab uchun uchlikning orqa tomonidagi chiqarish tugmasini bosib.



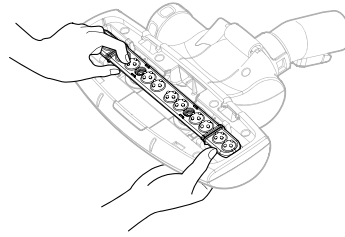
- 2 Kirish portidan begona narsalarni (ip, soch) olib tashlang.



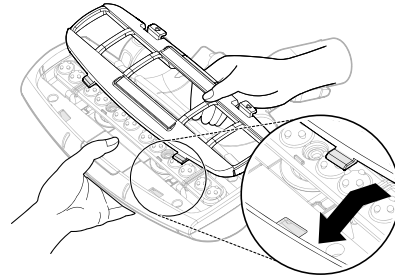
- 3 Pastki taglikni faqat sovuq, oqayotgan suvda yuving.



- 4 Pastki taglikdagi zarba dastagini tekislang.



- 5 Pastki taglikni yig'ish uchun pastki taglikni teshiklarga joylab, mahkamlang.

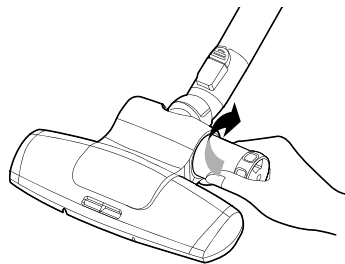


### ⚠️ DIQQAT

- Choyshab uchun uchlikni suvga botirmang. Bu vibratorning noto'g'ri ishlashiga olib kelishi mumkin.

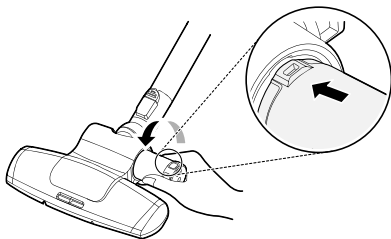
### Chang konteynerini bo'shatish

- 1 Chang konteynerini olish uchun uni soat mili yo'nalishida burang.



- 2 Changni chiqindi xaltasiga to'king.

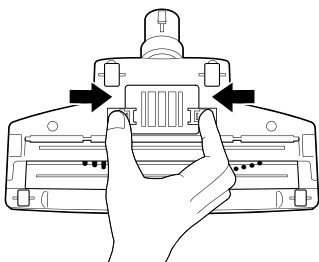
- 3** Chang konteynerini yig'ish uchun uni joyiga soling va soat miliga qarshi yo'nalishda burang.



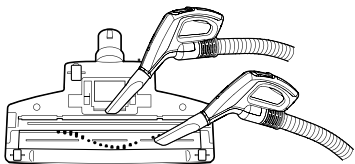
O'ZBEKCHA

## Turbinali uchlikni tozalash

- 1** Havо qopqog'ini ajratish uchun uchlikning orqa tomonidagi chiqarish tugmasini bosing.



- 2** Cho'tka va ventilyatorni tozalashda tirqish asbobidan foydalaning.



## 22 NOSOZLIKLARNI BARTARAF ETISH

# NOSOZLIKLARNI BARTARAF ETISH

## Servis markaziga qo'ng'iroq qilishdan avval

Jihozni ishlatish xatolik va nosozliklarga olib kelishi mumkin. Quyidagi jadvallarda xatoliklar yoki nosozliklarni hal qilish uchun ehtimoliy sabablar va eslatmalar keltirilgan. Muammolarning aksariyatini o'zingiz hal qilib, vaqtingiz va naqingizni tejashingiz mumkin, chunki LG Electronics servis markaziga qo'ng'iroq qilishga hojat qolmaydi. Quyidagi jadval nosozliklarni bartaraf etishda sizga yordam beradi.

### Hidlar

Alomatlari	Mumkin bo'lgan sababi va yechimi
<b>Changyutkichdan begona hid chiqmoqda.</b>	<b>Hid qurilma ilk marta ishlatilganidan keyin 3 oy davomida sezildi.</b> <ul style="list-style-type: none"> <li>Changyutkich ilk marta ishlatilganidan keyingi 3 oy davomida o'zidan rezina hidini chiqarishi mumkin. Bu normal holat.</li> </ul>
	<b>Chang konteyneri chang bilan to'lgan.</b> <ul style="list-style-type: none"> <li>Chelakdagi chang ma'lum hidlarni chiqarishi mumkin. Qutini bo'shating va tozalang.</li> </ul>
	<b>Filtrda begona moddalar bor.</b> <ul style="list-style-type: none"> <li>Filtr uzoq vaqt davomida tozalanmagan bo'lsa, o'zidan hid chiqarishi mumkin. Kirish va chiqarish filtrini muntazam ravishda tozalab turing.</li> </ul>
	<b>Kirish filtri yoki chiqarish filtri nam yoki ho'l holatda o'rnatilgan.</b> <ul style="list-style-type: none"> <li>Kirish filtri yoki chiqarish filtrini oqayotgan suvda yuving. Hid paydo bo'lishidan saqlanish uchun qayta yig'ishdan avval kirish filtri yoki chiqarish filtrini havo yaxshi aylanadigan joyda quyosh nurlaridan panada kamida 24 soat quriting.</li> </ul>

### So'rish quvvati/Iliq havo

Alomatlari	Mumkin bo'lgan sababi va yechimi
<b>So'rish kuchi xaddan tashqari past.</b>	<b>Chang konteyneri chang bilan to'lgan.</b> <ul style="list-style-type: none"> <li>Changyig'ichni bo'shating.</li> </ul>
	<b>Filtrlar tiqilib qolgan.</b> <ul style="list-style-type: none"> <li>Kirish filtri, motor himoya filtri va chiqarish filtrini tozalang. Agar so'rish quvvati filtrlarni tozalashdan keyin ham kuchsiz bo'lsa, filtrlarni almashtiring.</li> </ul>
	<b>Kirish tirqishi tiqilib qolgan.</b> <ul style="list-style-type: none"> <li>Mahsulot korpusi yoki uzaytirma truba ichidagi yot buyumlarni olib tashlang.</li> </ul>

## NOSOZLIKLARNI BARTARAF ETISH 23

Alomatlari	Mumkin bo'lgan sababi va yechimi
<b>So'rish kuchi xaddan tashqari past.</b>	<b>Aylanuvchi cho'tka yoki kirish portiga begona narsa tiqilib qolgan.</b> <ul style="list-style-type: none"> <li>Aylanuvchi cho'tka yoki kirish portiga begona narsalarni (ip, soch) olib tashlang.</li> </ul>
<b>Qurilma korpusidan issiq havo chiqyapti.</b>	<b>Korpus ichidagi motor sovishi davomida qurilmadan issiq havo chiqadi.</b> <ul style="list-style-type: none"> <li>Bu me'yoriy holat.</li> </ul>

O'ZBEKCHA

### Shovqinlar

Alomatlari	Mumkin bo'lgan sababi va yechimi
<b>Jihoz xaddan tashqari baland shovqin chiqaradi.</b>	<b>Chang konteyneri chang bilan to'lgan.</b> <ul style="list-style-type: none"> <li>Chang konteynerini bo'shatib, uning orqasidagi kirish filtri va motor himoya filtrini tozalang.</li> </ul>
<b>Shlang ichidan huddi havo o'tmayotgandek tovush chiqaryapti.</b>	<b>Uchlik to'silgan.</b> <ul style="list-style-type: none"> <li>Uchlikni tozalang.</li> </ul>
	<b>Uzaytirish quvuri to'silgan.</b> <ul style="list-style-type: none"> <li>Uzun tayog yordamida uzaytirish quvuriga tiqilgan begona narsani olib tashlang.</li> </ul>
	<b>Shlang to'silgan.</b> <ul style="list-style-type: none"> <li>Shlang kirish joyini kaftingiz bilan bir necha marta to'sib-oching. Agar muammo bartaraf qilinmasa, LG Electronics servis markaziga murojaat qiling.</li> </ul>

**Izoh**

**Izoh**

**Izoh**

**Izoh**

**Izoh**

**Izoh**

