

사용설명서

IPS LED 모니터 (LED 모니터 *)

*LG LED 모니터는 LED 백라이트를 사용한 LCD 제품입니다.

사용 전에 안전을 위한 주의사항을 반드시 읽고 정확하게 사용하세요.
사용설명서를 읽고 난 후 사용하는 사람이 언제라도 볼 수 있는 장소에 보관하세요.

IPS LED 모니터 모델 목록

24BK550Y

27BK550Y



자세한 사용 방법은 LG 홈페이지 또는
스마트기기로 확인할 수 있습니다.

목차

라이선스 ----- 3

조립 및 준비 ----- 4

- 제품 구성 ----- 4
- 지원 드라이버 및 소프트웨어 ----- 5
- 제품 및 버튼 설명 ----- 6
- 모니터 이동 및 들기 ----- 7
- 모니터 설치 ----- 8
 - 스탠드 조립
 - 테이블에 설치
 - 케이블 홀더 사용하기
 - 스탠드 길이 조절
 - 각도 조절
 - 회전형 스탠드
 - 화면 전환(Pivot)기능
 - 스탠드 바디 분리
 - 벽걸이용 지지대 (Wall mount plate)설치
 - 벽면에 설치

모니터 사용하기 ----- 16

- PC 연결 ----- 16
- AV 연결 ----- 18
- 주변기기 연결 ----- 18

사용자 설정 ----- 20

고장신고 전 확인하세요 ----- 24

제품 규격 ----- 25

- 표준신표 (Standard Timing Table) ----- 27
- 전원 표시등 ----- 27

라이선스

모델에 따라 지원되는 라이선스가 다릅니다. 라이선스에 대한 자세한 내용은 www.lge.co.kr 을 방문하시기 바랍니다.



용어 HDMI 및 HDMI High-Definition Multimedia Interface 그리고 HDMI 로고는 미국 및 기타 국가에서 사용되는 HDMI Licensing Administrator, Inc. 의 상표 또는 등록상표입니다.

다음 내용은 유럽 시장에서 판매하는 모니터만 적용되며 ErP 지침을 충족해야 합니다:

*디스플레이에 별다른 조정을 하지 않은 경우, 디스플레이를 켜 지 4 시간 후, 모니터는 자동으로 꺼지도록 설정되어 있습니다.

*이 설정을 비활성화하려면, “Automatic Standby (자동 대기) 의 OSD 메뉴에서 '끄기'로 옵션을 변경합니다.

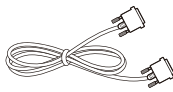
조립 및 준비

제품 구성

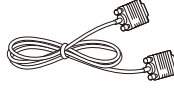
제품 상자 안에 아래 부속품이 들어 있는지 확인하세요. 누락된 부속품이 있는 경우 제품을 구입한 판매처에 문의하시기 바랍니다. 실제 제품과 부속품은 본 사용설명서의 그림과 다를 수 있습니다.



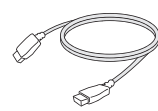
CD / 카드류



DVI-D 신호 케이블
(이 부속품은 일부 국가에는 제공되지 않습니다.)



D-SUB 케이블
(이 부속품은 일부 모델 및 국가에는 제공되지 않습니다.)



HDMI 케이블
(이 부속품은 일부 모델 및 국가에는 제공되지 않습니다.)



전원 코드
(국가 또는 모델에 따라 다를 수 있음)



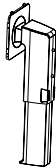
오디오 케이블
(이 부속품은 일부 국가에는 제공되지 않습니다.)



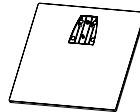
DisplayPort 케이블
(이 부속품은 일부 국가에는 제공되지 않습니다.)



USB 케이블
(이 부속품은 일부 국가에는 제공되지 않습니다.)



스탠드 바디



스탠드 베이스



케이블 홀더

! 주의

- 안전 및 제품 수명을 위해 불법 복제품은 사용하지 마십시오.
- 불법 복제품 사용으로 인한 모든 파손이나 부상에는 품질 보증이 적용되지 않습니다.
- 제품에 제공되는 부속품 사용을 권장합니다.
- 시중에서 판매되는 일반 케이블을 사용할 경우 화면이 보이지 않거나 화면에 노이즈가 발생할 수 있습니다.

! 참고

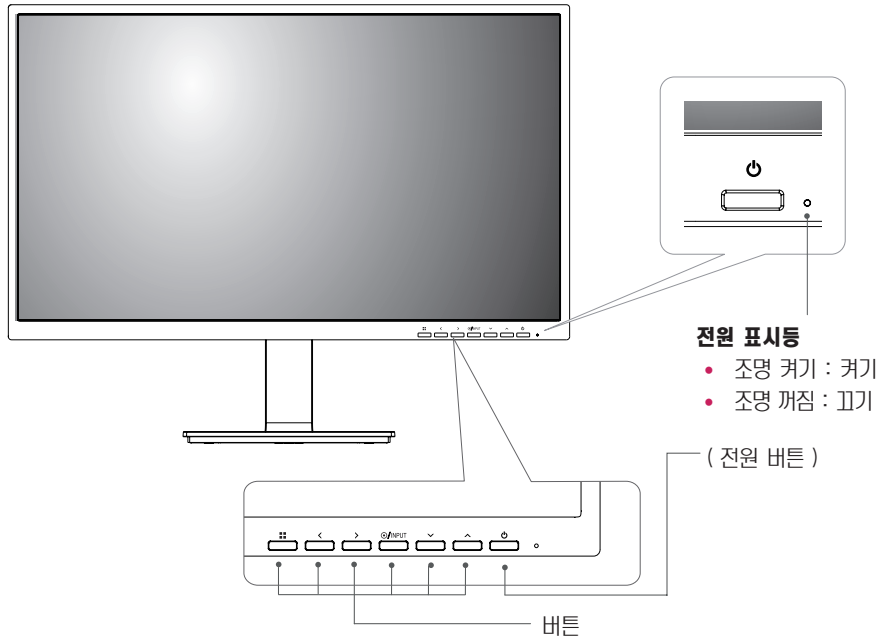
- 부속품은 본 사용설명서의 그림과 다르게 보일 수 있습니다.
- 본 사용설명서의 제품 사양이나 내용은 제품의 품질 향상을 위해 예고 없이 변경될 수 있습니다.
- 별매품 구입은 전자상가 또는 인터넷 쇼핑몰에서 구입하거나 판매점 (제품 구입처) 에 문의 하세요.

지원 드라이버 및 소프트웨어

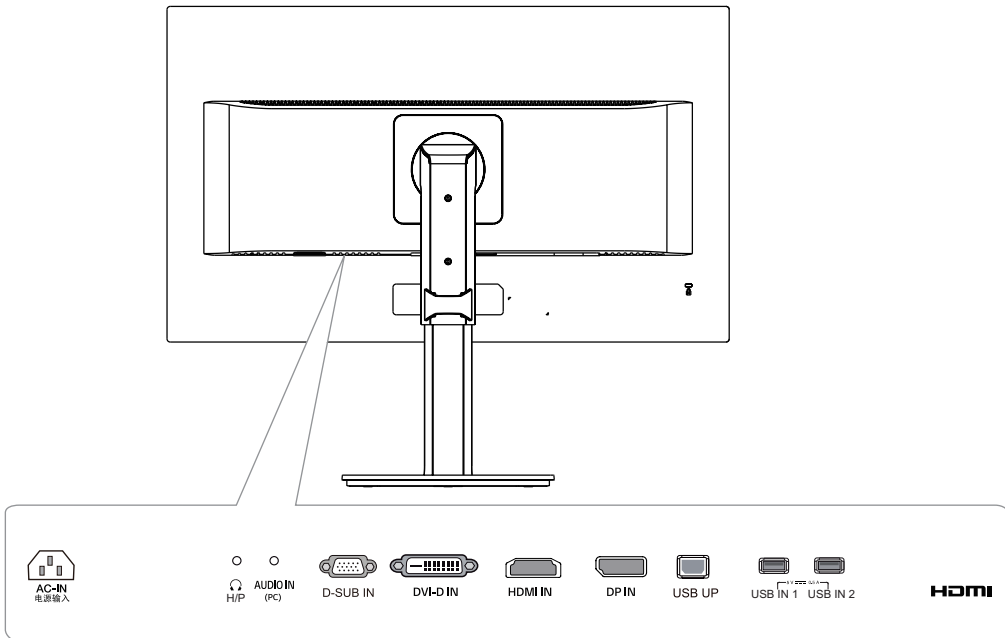
LG 전자 웹사이트 (www.lge.co.kr) 에서 최신 버전을 다운로드하여 설치하실 수 있습니다 .

드라이버 및 소프트웨어	설치 중요도	24BK550Y 27BK550Y
모니터 드라이버	권장	0
OnScreen Control	권장	0
Dual Controller	선택	0

제품 및 버튼 설명



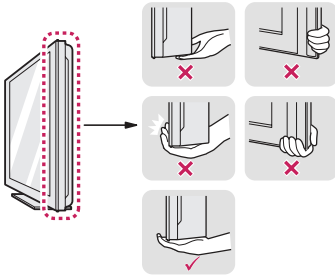
연결 단자



모니터 이동 및 들기

모니터를 옮기거나 들 때, 모니터 화면이 긁히거나 손상되는 것을 방지하고 모니터의 모양이나 크기에 관계없이 안전한 이동을 하기 위해 다음 주의 사항을 읽어 주시기 바랍니다.

- 모니터 구입 당시 제공된 상자나 포장에 넣어서 모니터를 옮기는 것이 좋습니다.
- 모니터를 옮기거나 들기 전에 전원 코드와 모든 케이블을 분리하세요.
- 모니터의 측면과 하단 프레임을 단단히 잡으세요. 패널 부분은 잡지 않도록 합니다.



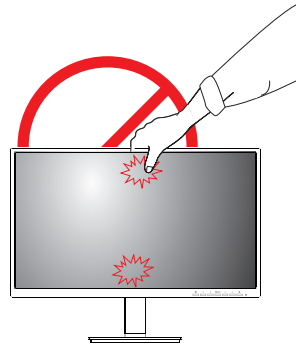
- 모니터를 잡을 때에는 화면을 몸 쪽으로 돌려 긁히지 않도록 합니다.



- 모니터를 옮길 때에는 충격이나 과도한 진동에 노출되지 않도록 합니다.
- 모니터를 옮길 때에는 모니터를 똑바로 세우며, 옆으로 세우거나 왼쪽 혹은 오른쪽으로 기울이지 않도록 합니다.

⚠ 주의

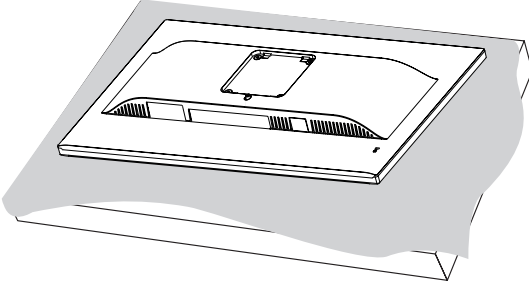
- 가급적 모니터 화면을 만지지 않도록 하세요.
 - 이미지를 생성하는데 사용되는 픽셀 중 일부나 화면에 손상을 줄 수 있습니다.



모니터 설치

스탠드 조립

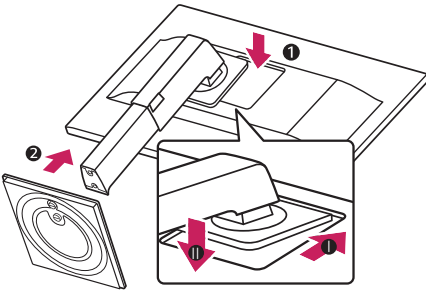
1



! 주의

- 모니터의 패널 (화면) 보호를 위해 부드러운 천을 바닥에 깔아 주세요 .

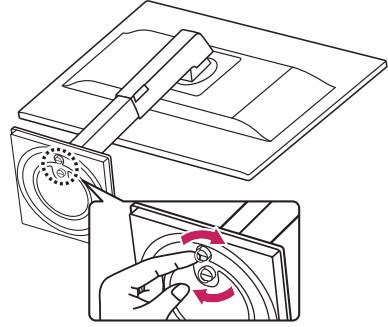
2



! 주의

- 손가락과 발의 손상을 방지하기 위해, 스탠드 바디와 받침대 조립 시에는 스탠드 받침대를 잘 잡아야 합니다 .

3

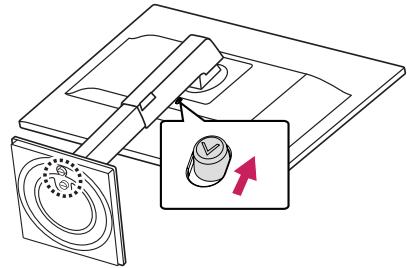


! 경고

- 스탠드 바디와 받침대 조립 시에는 손가락과 발 부상을 방지하기 위해 스탠드 받침대를 꼭 잡아 주십시오 .

! 참고

- 버튼이 끝까지 올라가도록 스탠드를 눌러주세요 .



! 주의

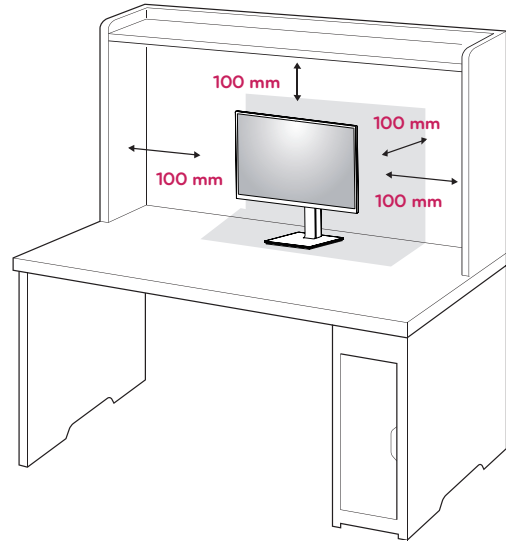
- 일반적인 연결 그림이므로 실제 제품과 달라 보일 수 있습니다.
- 모니터 운반시, 제품을 거꾸로 한 채 스탠드 베이스만 잡으면 헤드 부분이 분리되어 떨어지면서 상해의 위험이 있으니 주의 하세요.
- 제품을 들어 올리거나 이동할 경우, 화면부를 직접 잡지 마세요. 가해진 힘이 패널부를 손상시킬 우려가 있습니다.
- 제품 조립 시 나사류에 이물질 (오일, 윤활제 등) 을 사용하지 마세요. (제품 손상의 원인이 됩니다.)
- 나사를 너무 세게 조이면 모니터가 파손될 수 있습니다. 이 경우 품질 보증이 적용되지 않습니다.

! 참고

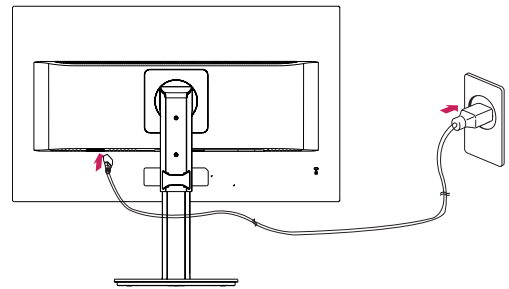
- 조립 순서와 반대로 진행하면 스탠드를 분리할 수 있습니다.

테이블에 설치

- 1 모니터를 들어서 똑바로 세운 상태로 테이블 위에 놓으세요. 통풍을 위해 벽에서 최소 **100 mm** 거리를 두고 설치하세요.



- 2 전원선을 모니터에 연결한 후, 전원선을 벽에 위치한 전원 콘센트에 꽂습니다.



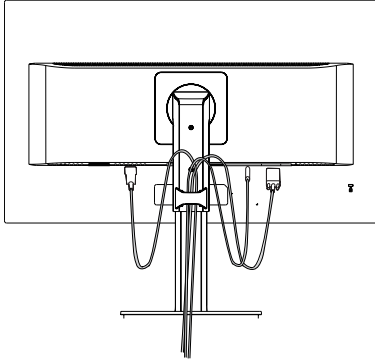
- 3 모니터 전면 (전원) 버튼을 눌러 모니터를 켜세요.

! 주의

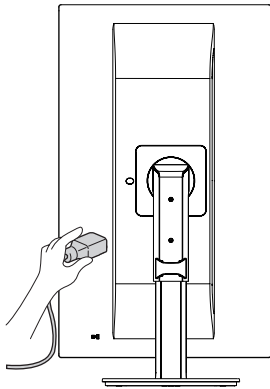
- 모니터를 이동하거나 설치하기 전에 먼저 전원 코드를 빼세요. 감전의 위험이 있습니다.

케이블 홀더 사용하기

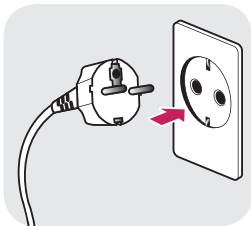
그림과 같이 케이블 홀더를 이용하여 케이블을 정리합니다.



세트 (피벗) 를 돌려 커백터를 끼웁니다. 케이블 홀더를 사용하면 커백터 설치와 케이블 관리가 간편합니다.



전원 코드 연결시 주의사항

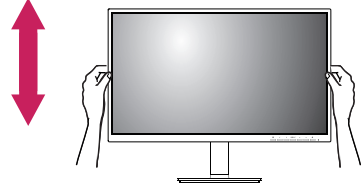


220V

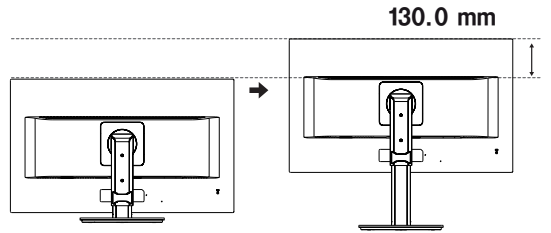
- 전원 연결시 반드시 제품에 제공된 전원 코드를 이용하여 접지가 있는 콘센트에 연결 바랍니다.
- 별도의 전원 코드 필요시 제품 구입처 또는 가까운 대리점에 문의 하세요.

스탠드 길이 조절

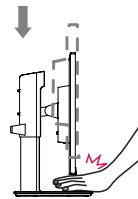
- 1 스탠드 베이스가 장착된 모니터를 세워주세요.
- 2 반드시 양손으로 모니터를 잡고 조절해 주세요.



- 3 높이 조절은 최대 **130.0 mm** 까지 가능합니다.



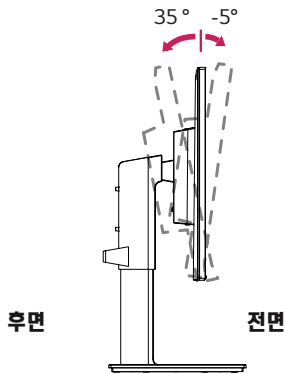
⚠ 경고



- 스크린 높이를 조절할 때, 손가락의 부상을 피하기 위해 스크린과 스탠드 베이스 사이에 손을 올려 놓지 마십시오.

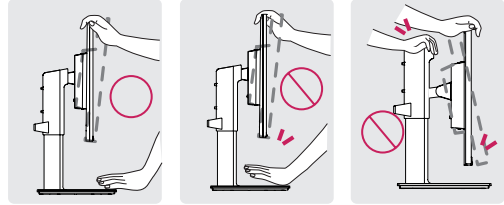
각도 조절

- 1 스탠드 베이스가 장착된 모니터를 세워 주세요.
- 2 화면의 각도를 조정합니다. 편안한 시정을 위해 전후 -5° 에서 35° 까지 모니터 각도를 조절할 수 있습니다.

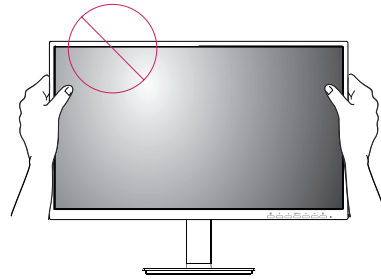


! 경고

- 모니터의 각도를 조절할 때 아래 그림처럼 잡지 마세요. 손가락을 다칠 수 있습니다.

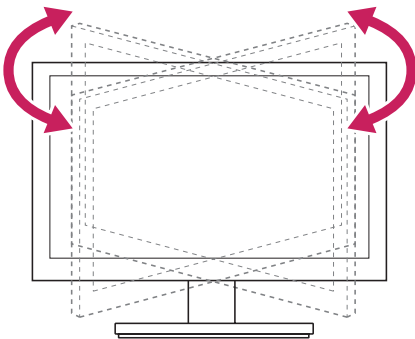


- 모니터 화면의 각도를 조절할 때에 화면부에 손이 닿거나 눌러지지 않도록 주의하세요.



회전형 스탠드

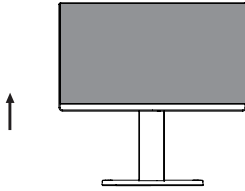
- 실제 제품은 아래 그림과 다를 수 있습니다.
- 1 모니터를 355도 회전하여 각도를 시야에 맞게 조정하세요.



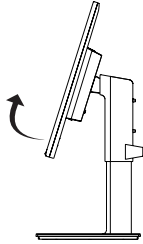
화면 전환 (Pivot) 기능

피벗 기능으로 모니터가 시계 방향 및 반시계 방향으로 90° 회전할 수 있습니다.

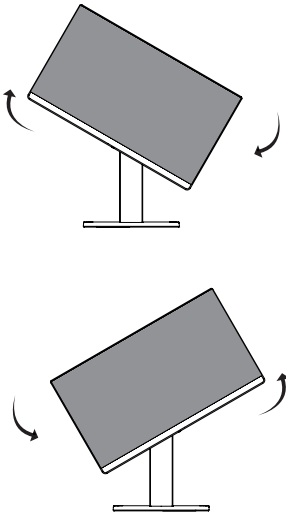
- 1 먼저 모니터의 높이를 최대한 올려주세요.



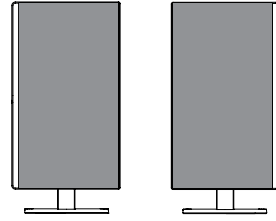
- 2 그림과 같이 화살표 방향으로 모니터의 각도를 조절해 주세요.



- 3 그림과 같이 모니터를 시계 방향 및 반시계 방향으로 90° 회전시킵니다.

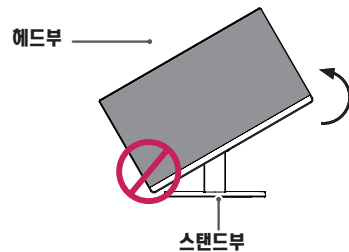
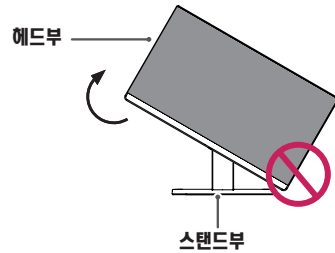


- 4 모니터를 아래 그림과 같이 시계 방향 및 반시계 방향으로 90° 회전하여 설치를 완료하십시오.



! 참고

- 디스플레이의 자동전환은 지원하지 않습니다.
- Window 운영체제 (OS) 에서 제공하는 화면 전환 (Pivot) 단축 키를 사용하시면 편하게 전환이 가능합니다. 단, Window 운영체제 (OS) 와 그래픽 카드 드라이버의 종류에 따라서 화면 전환 (Pivot) 키를 지원하지 않거나 설정이 다를 수 있습니다.
- Windows 운영체제 (OS) 화면 전환 (Pivot) 단축키
 - 0° : Ctrl + Alt + 키보드 위쪽 방향키 (↑)
 - 90° : Ctrl + Alt + 키보드 좌측 방향키 (←)
 - 180° : Ctrl + Alt + 키보드 아래쪽 방향키 (↓)
 - 270° : Ctrl + Alt + 키보드 우측 방향키 (→)

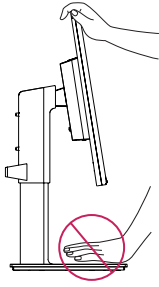


! 경고

- 화면 전환 (Pivot) 기능 사용을 위해 화면을 회전할 때에는 너무 강하거나 빠르게 화면 회전을 하지 마세요. 헤드부가 스탠드부에 닿을 경우 스탠드 베이스에 흠집이 생길 우려가 있습니다.

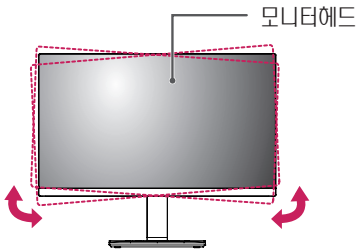
! 경고

- 모니터의 화면을 회전할 경우 연결된 케이블을 주의하시길 바랍니다.
- 모니터의 화면을 회전할 경우 손가락의 부상을 피하기 위해 스크린과 스탠드 베이스 사이에 손가락을 올려놓지 마십시오.



! 참고

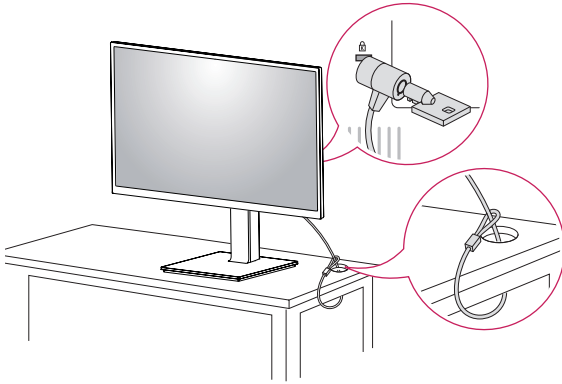
- 모니터헤드의왼쪽또는오른쪽 면은 위아래로미세하게 (3° 까지) 조정이 가능합니다. 모니터헤드의수평 정도를 조정하세요.



잠금 장치 (Kensington) 사용

Kensington 잠금장치 커넥터는 모니터 뒤에 있습니다. 설치 및 사용에 대한 자세한 내용은 Kensington 잠금장치와 함께 제공된 사용 설명서 또는 <http://www.kensington.com> 을 참조하세요.

모니터와 테이블을 Kensington 잠금 장치 케이블로 연결합니다.

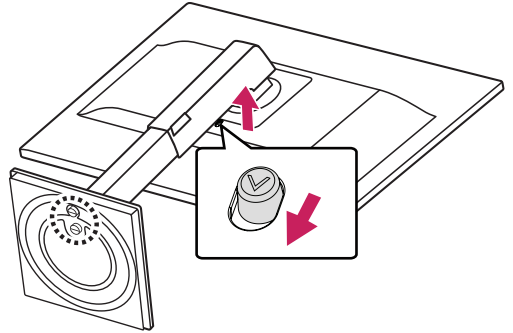


! 참고

- Kensington 잠금 장치는 선택 사양입니다. 별매품은 일반 전자 제품점에서 구입할 수 있습니다.

스탠드 바디 분리

- 1 모니터의 패널이 바닥을 향하도록 합니다. 모니터의 패널 (화면) 보호를 위해 부드러운 천을 바닥에 깔아 주세요.
- 2 모니터 뒷면 중앙 하단에 버튼을 아래로 눌러 스탠드를 분리하세요.



벽걸이용 지지대 (Wall mount plate) 설치

이 모니터는 벽걸이용 지지대 (Wall mount plate) 또는 호환 장치 규격을 만족합니다.

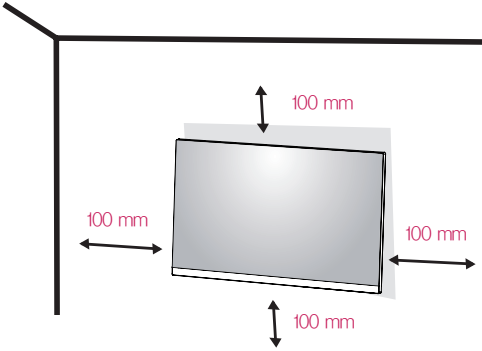
- 1 모니터의 패널이 바닥을 향하도록 합니다. 모니터의 패널 (화면) 보호를 위해 부드러운 천을 바닥에 깔아 주세요.
- 2 스탠드 바디 분리.
- 3 벽걸이용 지지대 (Wall mount plate) 을 나사 구멍에 맞춰 모니터 위에 위치시키세요.
- 4 드라이버를 이용하여 나사 4 개를 모니터에 장착하여 고정시키세요.

! 참고

- 벽걸이 지지대 (Wall mount plate) 은 별도 구매 상품입니다.
- 설치 상의 자세한 사양은 벽걸이 지지대 (Wall mount plate) 구입 시 함께 제공되는 설치 안내서를 참고하세요.
- 벽걸이 지지대 (Wall mount plate) 장착 시 강하게 누를 경우 액정이 손상될 수 있으므로 주의하세요.

벽면에 설치

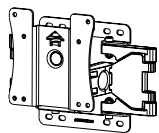
통풍을 위해 각면과 벽에서 100 mm의 공간을 확보하세요. 자세한 설치 방법은 가까운 대리점에 문의하거나, 각도 조절형 벽걸이 지지대 설치 및 설정 설명서를 참조하세요.



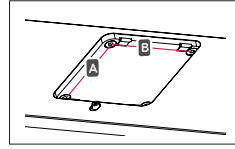
모니터를 벽면에 설치하는 경우, 모니터의 뒷면에 벽걸이 지지대 (선택 사양)를 설치하세요. 벽걸이 지지대 (선택 사양)를 사용하여 모니터를 설치하는 경우 부착 시 떨어지지 않도록 주의하세요.

- 1 표준 규격보다 긴 나사를 사용할 경우, 제품 내부에 손상을 입힐 수 있습니다.
- 2 VESA 표준 규격에 맞지 않는 나사를 사용하면 제품 파손 및 제품이떨어질 위험이 있습니다. 이에 대하여 당사가 책임을 지지 않습니다.

벽걸이 (A x B)	100 x 100
스탠드 나사	M4 x L10
필요 나사	4
벽걸이 장착판 (선택 사양)	LSW 149

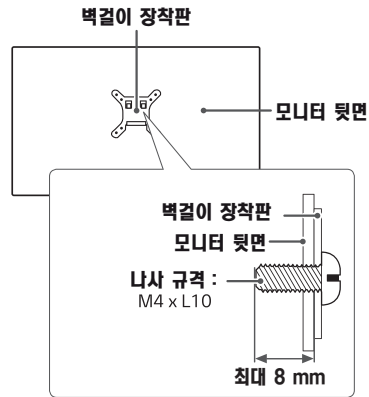


- 벽걸이 (A x B)



! 주의

- 모니터를 이동하거나 설치하기 전에 먼저 전원 코드를 빼세요. 감전의 위험이 있습니다.
- 모니터를 천장이나 경사진 벽에 설치하는 경우 낙하의 위험이 있어 상해를 입을 수 있습니다. 정품 LG 벽걸이를 사용하고 가까운 대리점이나 전문 설치업체에 문의하세요.
- 나사를 너무 세게 조이면 모니터가 파손될 수 있습니다. 이 경우 품질 보증이 적용되지 않습니다.
- VESA 표준을 충족하는 나사와 벽걸이를 사용하세요. 적합하지 않은 부속품의 오용 또는 사용으로 인한 파손에는 상해 품질 보증이 적용되지 않습니다.
- 벽걸이 나사의 길이는 모니터 뒷면으로부터 8 mm 이하여야 합니다.



! 참고

- VESA 표준 사양에 명시되어 있는 나사를 사용하세요.
- 벽걸이 키트는 설치 설명서와 필요한 부품이 포함되어 있습니다.
- 벽걸이 지지대는 선택 사양입니다. 별매품은 가까운 대리점에서 구입할 수 있습니다.
- 나사 길이는 벽걸이에 따라 다를 수 있습니다. 반드시 적합한 길이의 나사를 사용하세요.
- 자세한 내용은 벽걸이와 함께 제공되는 설명서를 참조하세요.

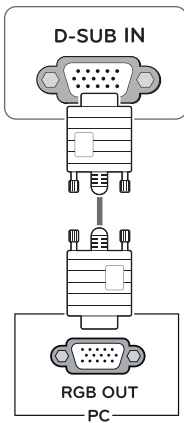
모니터 사용하기

PC 연결

- 이 모니터는 * 플러그 앤드 플레이 기능을 지원합니다.
- * 플러그 앤드 플레이 : 장치를 PC 에 연결하여 전원을 켜면 장치 환경 설정이나 사용자 조정 없이 PC 가 자동으로 해당 장치를 인식하는 기능입니다.

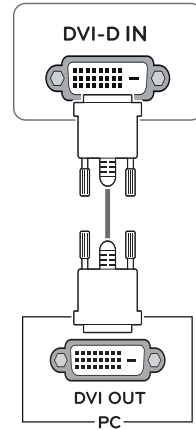
D-SUB 연결

아날로그 비디오 신호를 PC 에서 모니터로 전송합니다. 다음 그림과 같이 PC 와 모니터를 제공된 D-SUB 15 핀 신호 케이블로 연결하세요.



DVI-D 연결

디지털 비디오 신호를 PC 에서 모니터로 전송합니다. 다음 그림과 같이 PC 와 모니터를 DVI 케이블로 연결하세요.

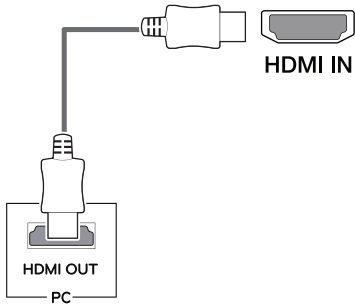


! 참고

- **Apple® 어댑터 (Adapter)**
Apple® 컴퓨터에서 사용하는 경우 어댑터가 필요합니다. 이 어댑터는 Apple® 에서 구입하실 수 있습니다.

HDMI 연결

디지털 비디오 및 오디오 신호를 PC 에서 모니터로 전송합니다. 다음 그림과 같이 PC 와 모니터를 HDMI 케이블로 연결하세요.

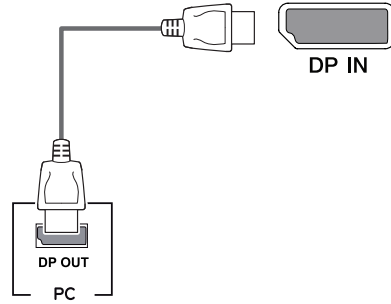


! 참고

- HDMI 로고가 들어가 있는 인증된 케이블을 사용하십시오. 인증된 HDMI 케이블을 사용하지 않으면, 화면이 보이지 않거나 연결 오류가 발생할 수 있습니다.
- 권장 HDMI 케이블 유형
 - 고속 HDMI[®]/TM 케이블
 - 고속 HDMI[®]/TM 이더넷 케이블

DisplayPort 연결

PC 의 디지털 영상 및 음성 신호를 모니터로 전송합니다. PC 와 모니터를 다음 그림과 같이 DisplayPort 케이블로 연결하십시오.



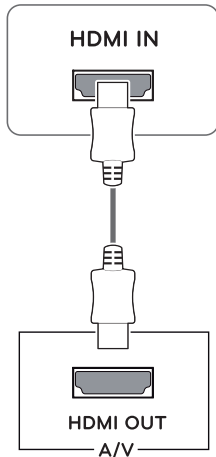
! 참고

- PC 의 DP(DisplayPort) 버전에 따라 영상 및 음성출력이 되지 않을 수도 있습니다.
- 시중에서 판매되는 일반 케이블을 사용할 경우 화면이 보이지 않거나 화면에 노이즈가 발생할 수 있습니다.

AV 연결

HDMI 연결

디지털 비디오 및 오디오 신호를 AV 기기에서 모니터로 전송합니다. 다음 그림과 같이 AV 기기와 모니터를 HDMI 케이블로 연결하세요.



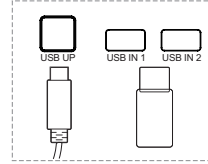
! 참고

- HDMI 로고가 들어가 있는 인증된 케이블을 사용하십시오. 인증된 HDMI 케이블을 사용하지 않으면, 화면이 보이지 않거나 연결 오류가 발생할 수 있습니다.
- 권장 HDMI 케이블 유형
 - 고속 HDMI[®]/TM 케이블
 - 고속 HDMI[®]/TM 이더넷 케이블
- 외부 장치에 연결하면 음량 차이가 날 수 있습니다. (예 : DVD 플레이어).
- HDMI 를 PC 재생 미디어에 연결하면 좋습니다.

주변기기 연결

USB 케이블 연결 - PC

제품의 USB 포트 기능은 Hub 기능입니다.



USB 업스트림 포트 1 개 이 포트를 컴퓨터, 노트북 컴퓨터, 혹은 USB 모니터의 다운스트림 포트에 연결합니다. (컴퓨터 혹은 USB 모니터가 USB 를 지원하며, USB 포트가 있어야 함)

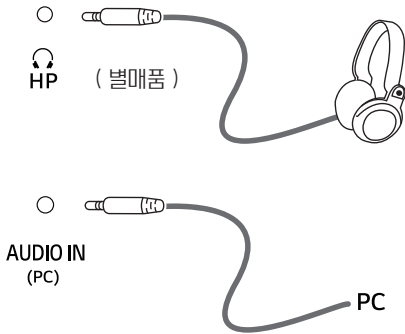
USB 다운스트림 포트 2 개 이 포트를 마우스, USB 키보드, 메모리 스틱에 연결합니다. 전류 규격은 100mA 이상

! 참고

- 모니터의 USB 단자는 USB 2.0 과 고속 케이블 지원

헤드폰 연결

헤드폰 포트를 통해서 모니터에 주변기기를 연결합니다. 그림과 같이 연결하세요.

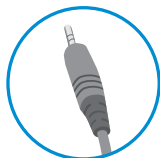


! 참고

- 주변 기기 제품은 별매품입니다.
- 각도가 있는 헤드폰을 사용하는 경우 다른 외부 장치를 모니터에 연결할 때 문제가 발생할 수 있습니다. 따라서, 각도가 없는 헤드폰을 사용하는 것이 좋습니다.



L자형



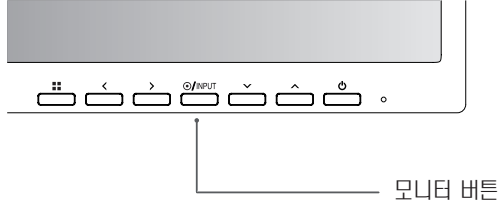
일자형

- PC와 외부기기의 음향 설정에 따라 헤드폰, 스피커 동작이 제한될 수 있습니다.

사용자 설정

안내 메뉴 활성화 (Guide Menu)

- 1 메뉴 (■) 버튼을 누릅니다.
- 2 <, >, v, ^ 버튼을 이용하여 해당 옵션을 조정하세요.
- 3 메뉴 (■) 버튼을 길게 누르면 OSD 메뉴에서 빠져 나갑니다.



버튼	설명	
메뉴 (■)	메뉴 비활성화 상태	메인 메뉴를 활성화 합니다.
	메뉴 활성화 상태	버튼을 누르면 OSD 메뉴가 종료됩니다.
<	메뉴 비활성화 상태	모니터의 음량을 조절합니다.
	메뉴 활성화 상태	왼쪽 방향키.
>	메뉴 비활성화 상태	모니터의 음량을 조절합니다.
	메뉴 활성화 상태	오른쪽 방향키.
입력	입력 모드를 설정합니다. 사용자는 입력 신호를 변경시킬 수 있습니다. <ul style="list-style-type: none"> • 두 개 이상의 입력 신호가 연결된 후 입력 키를 누르면, 입력 신호 (D-SUB/DVI/HDMI/DP) 가 순차적으로 변경됩니다. • 한 대가 연결된 경우에는 자동으로 인식됩니다. 초기 설정 입력 신호는 아날로그 (D-SUB) 입니다. 	
⏻ (전원 버튼)	전원 켜기 또는 끄기.	
	전원 표시등	모니터가 작동 모드일 경우, 전원 표시등이 흰색으로 켜집니다 (작동 모드).

사용자 설정

메뉴 > 간편 설정	설명	
밝기	화면의 색 대비도와 밝기를 조정합니다.	
명암		
화면비율	화면 비율을 조정합니다.	
	전체 화면	영상 신호의 입력과 상관없이 전체로 보여줍니다.
	자동 화면 비	입력된 영상 신호 비율로 화면을 보여줍니다.
SMART ENERGY SAVING	화면 밝기 보상 알고리즘을 사용하여 소비전력을 절감할 수 있습니다.	
	높음	높은 효율의 SMART ENERGY SAVING 기능을 사용하여 에너지를 절약할 수 있습니다.
	낮음	낮은 효율의 SMART ENERGY SAVING 기능을 사용하여 에너지를 절약할 수 있습니다.
	꺼짐	SMART ENERGY SAVING 기능을 비활성화합니다

! 참고

- 그러므로 에너지 절약 데이터는 패널 및 패널 공급 업체에 따라 달라질 수 있습니다. **SMART ENERGY SAVING** 옵션을 높음 또는 낮음으로 선택할 때, 모니터 휘도 역시 이런 소스에 따라 낮아지거나 높아질 수 있습니다.

사용자 설정

메뉴 > 영상		설 명	
영상 모드	사용자 설정	사용자가 각 요소를 조절할 수 있는 모드입니다. 메뉴의 컬러 모드 조절이 가능합니다.	
	읽기 모드 1	문서 보기에 최적화된 상태로 조정된 모드입니다. 화면을 더 밝게 하고 싶을 경우, 메뉴 OSD 에서 밝기를 조절할 수 있습니다.	
	읽기 모드 2	만화 보기에 최적화된 상태로 조정된 모드입니다. 화면을 더 밝게 하고 싶을 경우, 메뉴 OSD 에서 밝기를 조절할 수 있습니다.	
	사진	사진 보기에 최적화된 상태로 조정된 모드입니다.	
	영화	비디오를 시청하기에 최적화된 상태로 조정된 모드입니다.	
	색약자 색보정 모드	이 모드는 적록색약 이용자들을 위한 모드입니다. 이 모드를 사용하면 적록색약인 사용자가 붉은색과 초록색을 쉽게 구분할 수 있습니다.	
	게임	게임을 하기에 최적화된 상태로 조정된 모드입니다.	
	화면 조정	SUPER RESOLUTION+	높음
보통			사용자가 낮음과 높음 모드의 중간 단계로 편안한 영상을 원할 경우, 최적화된 화면이 되도록 도와줍니다. UCC, SD 급 영상에 효과적입니다.
낮음			사용자가 부드러운 이미지로 자연스러운 영상을 원할 경우, 최적화된 화면이 되도록 도와줍니다. 움직임이 적은 영상이나 정지 영상에 효과적입니다.
꺼짐			가장 일반적인 사용 환경으로 사용하고 싶을 때 선택하세요. SUPER RESOLUTION+ 기능을 비활성화합니다.
선명도		화면 선명도를 조절합니다.	
블랙 레벨		오프셋 수준을 설정할 수 있습니다. (HDMI 전용)	
		<ul style="list-style-type: none"> 오프셋: 영상 신호의 기준으로, 모니터가 보여줄 수 있는 가장 어두운 화면입니다. 	
		높음	현재 화면 명암비를 유지합니다.
낮음		현재 화면 명암비에서 블랙 레벨은 더욱 낮추주고 화이트 레벨은 더욱 높여줍니다.	
응답 시간		화면 움직임의 정도에 따라 출력 영상의 반응속도 설정이 가능합니다. 일반적인 사용 환경에서는 보통으로 설정하고 움직임이 많은 영상의 경우 높음으로 설정을 권장합니다. 단, 높음으로 설정할 경우 잔상이 생길 수 있습니다.	
		높음	응답시간을 빠르게 설정합니다.
		보통	응답시간을 보통으로 설정합니다.
		낮음	응답시간을 느리게 설정합니다.
		꺼짐	응답시간 속도 개선 기능을 설정하지 않습니다.
DFC		켜짐	화면에 따라 자동으로 밝기를 조절합니다.
	꺼짐	DFC 기능을 비활성화 합니다.	
Black Stabilizer	Black Stabilizer : 검은색 농도 조절을 통하여 어두운 화면에서 사물 식별도를 높일 수 있습니다. Black Stabilizer (검정색 선명도 최적화) 값을 올리면, 저 계조 영역을 더 밝게 합니다. (어두운 게임 영상에서 사물의 구분을 쉽게 할 수 있습니다.) Black Stabilizer (검정색 선명도 최적화) 값을 낮추면, 저 계조 영역을 더 어둡게 하여 영상의 동적 명암비를 올려줍니다.		

색상 조정	감마	감마값 설정을 통해 화면의 중간 밝기를 조정합니다 (밝기정도 : 감마 0 > 감마 1 > 감마 2) 감마조정이 필요 없을 경우, 꺼짐을 선택합니다.
	색온도	공장 지정 화면색을 선택합니다. 따뜻한 느낌 : 붉은빛이 도는 화면색을 나타냅니다. 표준 : 붉은빛과 푸른빛의 중간색으로 설정합니다. 시원한 느낌 : 푸른빛이 도는 화면색을 나타냅니다. 사용자 : 사용자는 적색, 녹색, 또는 청색을 사용자 정의할 수 있습니다.
	빨강 / 초록 / 파랑	사용자가 임의로 빨강, 초록, 파랑 색상을 조정하여 화면색을 만듭니다.
	6 가지 색상 조절	6 가지 색 (빨강 / 초록 / 파랑 / 청록 / 자홍 / 노랑) 의 색조 및 채도 설정 및 저장을 통해 색상에 대한 사용자의 요구사항을 만족시킵니다. * 색조 : 화면 색상을 조절합니다. * 채도 : 화면 색상의 선명도를 조정합니다. 수치가 낮으면 색상의 선명도가 약해지고, 수치가 높으면 색상의 선명도가 강해집니다.
	초기화	처음 모니터를 구입했을 당시의 색상 설정으로 복귀합니다.
화면	좌우 이동	화면의 위치를 좌우로 이동합니다.
	상하 이동	화면의 위치를 상하로 이동합니다.
	좌우 크기 조정	화면 배경에서 보이는 세로선을 최소화합니다. 화면의 가로크기도 변화 가능합니다.
	미세 조정	화면 각도를 조정합니다. 이 항목으로 가로 노이즈를 제거하거나 인물 이미지를 선명하게 할 수 있습니다.



참고

- 색약 사용자를 위한 모드입니다. 이 화면을 사용하는데 불편이 있으실 경우, 이 기능을 해제하십시오.
- 본 기능은 일부 이미지의 색상을 구분하지 못할 수 있습니다.

사용자 설정

메뉴 > 음향 설정	설명
음량	헤드폰 또는 스피커 볼륨 조정.
음성 (주화면)	오디오 소스 입력 선택.

메뉴 > 일반 설정	설명
언어	메뉴 화면을 원하는 언어로 설정하세요.
전원 표시등	모니터 전면의 전원 표시등을 켜짐 / 꺼짐으로 직접 선택할 수 있는 기능입니다.
	켜짐 전원 표시등이 켜집니다.
	꺼짐 전원 표시등이 꺼집니다.
자동 꺼짐 설정	설정한 시간이 되면, 모니터가 자동으로 꺼집니다.
해상도	사용자가 원하는 해상도를 설정할 수 있습니다. 이 옵션은 컴퓨터의 화면 해상도가 다음과 같이 설정되어있는 경우에만 사용할 수 있습니다 (D-SUB 전용).
	! 참고
	<ul style="list-style-type: none"> PC의 출력 해상도 오류상황을 제외하고, 컴퓨터의 화면 해상도는 다음과 같이 설정되어있는 경우에만 기능이 활성화됩니다.
	1024x768, 1280x768, 1360x768, 1366x768, 꺼짐
	1280x960, 1600x900, 꺼짐
1440x900, 1600x900, 꺼짐	
화면설정 잠금	메뉴를 조정하지 못하도록 설정하는 기능입니다.
	켜짐 메뉴 잠금을 설정합니다.
	! 참고
	<ul style="list-style-type: none"> 간편설정 메뉴의 밝기, 명암, 음량, 과 간편 설정, 입력 메뉴의 화면설정 잠금을 제외한 나머지 기능은 비활성화됩니다.
꺼짐 메뉴 잠금을 해제합니다.	

메뉴 > 자동 화면 조정	설명
자동으로 화면을 조정하시겠습니까?	
예	D-SUB의 최적 출력을 하시려면 자동 설정을 사용하십시오.
취소	선택을 취소합니다.

! 참고

- 이 기능은 아날로그 입력에서만 사용할 수 있습니다.

메뉴 > 초기화	설명
설정을 초기화하시겠습니까?	
초기화	처음 모니터를 구입했을 당시의 화면 설정 상태로 복귀합니다.
취소	선택을 취소합니다.

고장신고 전 확인하세요

화면이 나오지 않아요	
모니터의 전원코드가 연결되어 있습니까?	• 전원 코드가 콘센트에 바르게 연결되어 있는지 확인하세요.
전원 표시등이 켜져 있습니까?	• 전원 버튼을 확인해 주세요.
'모니터 지원 주파수 범위 초과' 메시지가 뜬 니까?	• PC(그래픽 카드)에서 전송되는 신호가 모니터의 수평 또는 수직 주파수 범위를 벗어나서 생기는 현상이므로, 본 설명서의 <제품 규격>란을 확인하여 재설정하세요.
'신호 없음' 메시지가 뜬니까?	• 모니터가 '신호 없음' 상태일 경우, 모니터는 DPM 모드가 됩니다. • PC와 모니터를 연결하는 신호 케이블이 연결되어 있지 않거나 빠져있을 때 생기는 현상이므로 신호케이블을 확인 후 재연결하세요. • 모니터가 LED 전원이 꺼진 DPM 상태일 경우, 사용자는 모니터 화면을 불러오기 위해 DC 버튼을 두 번 눌러야 합니다.

OSD에서 일부 기능을 제어 할 수 없습니까?	
OSD에서 일부 메뉴를 선택할 수 없습니까?	• 메뉴 설정 잠금 설정 및 해제 항목 변경을 통해 언제든지 OSD 컨트롤을 잠금 해제할 수 있습니다.

! 참고

- **수직 주파수**: 모니터 화면을 사용자가 보게 하려면 영광등처럼 1초에 화면을 수십 번 바꾸어 주어야 합니다. 1초에 화면을 반복하여 나타내는 정도를 수직 주파수 또는 Refresh Rate 라고 하며, 단위는 Hz 입니다.
- **수평 주파수**: 가로선 1 개를 나타내는 데 걸리는 시간을 수평 주기라고 합니다. 1을 수평 주기로 나누면 1초에 나타내는 가로선의 개수를 알 수 있는데, 이를 수평 주파수라고 하며 단위는 kHz 입니다.

! 참고

- 그래픽 카드의 해상도나 주파수가 모니터에서 사용 가능한 범위 내에 설정되어 있는지 확인해 보고, '**제어판**' <디스플레이> <설정>에서 권장 해상도(최적 해상도)로 다시 설정해 주세요.(사용하는 운영체제(OS)에 따라 다를 수 있습니다.)
- 권장 해상도(최적 해상도)로 설정하지 않으면 글자 번짐, 화면 흐림, 화면 잘림, 화면 치우침 등의 현상이 발생할 수 있으므로, 권장 해상도(최적 해상도)로 설정해 주세요.
- 컴퓨터 및 O/S(운영체제)에 따라 설정법이 다를 수 있으며, 그래픽 카드의 성능에 따라 권장 해상도가 지원되지 않을 수도 있습니다. 그러한 경우에는 컴퓨터 또는 그래픽 카드 업체에 문의 바랍니다.

화면 색상이 이상해요	
화면 색상이 변색(16 컬러) 되어 나오니까?	• 제어판 ▶ 디스플레이 ▶ 설정을 확인하여 화면을 권장 해상도로 조정하거나 화면 상태를 최적화 설정으로 조정합니다. 색상을 24 비트 이상(트루 컬러)으로 설정합니다.
화면 색상이 불안정하거나 단색으로 보입니까?	• 신호 케이블의 연결 상태를 확인 하여 바르게 연결하세요.
화면에 번짐이 보입니까?	• 사용 중 화면에 몇 개의 화소 번짐(빨강, 녹색, 파란색, 흰색, 검은색)이 보일 수 있습니다. 이는 LCD 패널의 특성상 보일 수 있는 현상입니다. 모니터의 성능과는 무관하며 고장이 아닙니다.

모니터를 연결한 후 '알 수 없는 모니터' 라는 문구가 나타나요	
모니터 드라이버를 설치하셨습니까?	• LG 웹사이트(www.lge.co.kr)에서 디스플레이 드라이버를 설치한 것인지 확인하십시오. • 그래픽 카드 사용설명서를 참조하여 PLUG&PLAY 기능을 모두 지원하는지 확인하세요.

화면이 흔들려요	
권장해상도를 선택 하셨습니까?	• HDMI 1080i 60/50 Hz 해상도로 선택되어 있으면 화면이 흔들릴 수 있으니, 권장 해상도인 1080P로 변경하세요.

제품 규격

24BK550Y

LCD 패널	형 태	TFT (Thin Film Transistor) LCD(Liquid Crystal Display) 패널
	픽셀 피치 (Pixel Pitch)	0.2745 mm x 0.2745 mm
해상도	최대 해상도	1920 x 1080 @ 60 Hz
	권장 해상도	1920 x 1080 @ 60 Hz
영상신호	수평 주파수	30 kHz 에서 83 kHz
	수직 주파수	56 Hz 에서 75 Hz
	동기 형태	분리형 (Separate Sync.)
입력커넥터	D-SUB IN, DVI-D IN, HDMI IN, DP(DisplayPort) IN, AUDIO IN(PC), H/P, USB UP, USB IN1, USB IN2	
소비 전력	동작 모드 : 23.6 W 일반 (공장 출하 조건) * 절전 모드 ≤ 0.5 W (공장 출하 조건) ** 오프 모드 ≤ 0.3 W	
정격 전압	AC 100-240V ~ 50/60Hz 1.2 A	
환경 조건	동작 조건	0 °C 에서 40 °C 80 % 이하
	보관 조건	-20 °C 에서 60 °C 85 % 이하
치수	모니터 크기 (폭 x 높이 x 깊이)	
	받침대 장착	553.8 mm x 512.9 mm x 240 mm
	받침대 제외	553.8 mm x 333.1 mm x 58.4 mm
무게 (포장제외)	5.7 kg	

제품 규격 내용은 제품의 개선을 위해 예고 없이 변경될 수 있습니다.

전력 소비 수준이 작동 상태와 모니터 설정에 따라 다를 수 있습니다.

* 온 모드 전력 소비는 LGE 테스트 규격 (풀 화이트 패턴, 최대 해상도) 로 측정.

** 절전 모드는 일정 시간 이후에 진입 됩니다 (최대 5 분).

제품 규격

27BK550Y

LCD 패널	형 태	TFT (Thin Film Transistor) LCD(Liquid Crystal Display) 패널
	픽셀 피치 (Pixel Pitch)	0.3114 mm x 0.3114 mm
해상도	최대 해상도	1920 x 1080 @ 60 Hz
	권장 해상도	1920 x 1080 @ 60 Hz
영상신호	수평 주파수	30 kHz 에서 83 kHz
	수직 주파수	56 Hz 에서 75 Hz
	동기 형태	분리형 (Separate Sync.)
입력커넥터	D-SUB IN, DVI-D IN, HDMI IN, DP(DisplayPort) IN, AUDIO IN(PC), H/P, USB UP, USB IN1, USB IN2	
소비 전력	동작 모드 : 27.4 W 일반 (공장 출하 조건) * 절전 모드 ≤ 0.5 W (공장 출하 조건) ** 오프 모드 ≤ 0.3 W	
정격 전압	AC 100-240V ~ 50/60Hz 1.5 A	
환경 조건	동작 조건	0 °C 에서 40 °C 80 % 이하
	보관 조건	-20 °C 에서 60 °C 85 % 이하
치수	모니터 크기 (폭 x 높이 x 깊이)	
	받침대 장착	622.2 mm x 531.6 mm x 240 mm
	받침대 제외	622.2 mm x 371.5 mm x 58.4 mm
무게 (포장제외)	7.2 kg	

제품 규격 내용은 제품의 개선을 위해 예고 없이 변경될 수 있습니다.

전력 소비 수준이 작동 상태와 모니터 설정에 따라 다를 수 있습니다.

* 온 모드 전력 소비는 LGE 테스트 규격 (풀 화이트 패턴, 최대 해상도) 로 측정.

** 절전 모드는 일정 시간 이후에 진입 됩니다 (최대 5 분).

표준신호표 (Standard Timing Table)

D-SUB / DVI-D / HDMI / DP PC 타이밍

공정지원모드 (Preset mode)	수평주파수 (kHz)	수직주파수 (Hz)	극성 (H/V)	비고
720 x 400	31.468	70	-/+	
640 x 480	31.469	60	-/-	
640 x 480	37.500	75	-/-	
800 x 600	37.879	60	+/+	
800 x 600	46.875	75	+/+	
1024 x 768	48.363	60	-/-	
1024 x 768	60.023	75	+/+	
1152 x 864	67.500	75	+/+	
1280 x 1024	63.981	60	+/+	
1280 x 1024	79.976	75	+/+	
1680 x 1050	65.290	60	-/+	
1920 x 1080	67.500	60	+/+	권장 모드

HDMI AV 타이밍

공정지원모드 (Preset mode)	수평주파수 (kHz)	수직주파수 (Hz)	HDMI	비고
480p	31.50	60	0	
576p	31.25	50	0	
720p	37.50	50	0	
720p	45.00	60	0	
1080p	56.25	50	0	
1080p	67.50	60	0	권장 모드

전원 표시등

모드	LED 색
켜짐 모드	백색
절전 모드	꺼짐 (Off)
꺼짐 모드	꺼짐



제품 모델명과 일련번호는 제품의 상단과 뒷면에
적혀 있습니다.
서비스를 받아야 할 경우 필요하오니, 모델명과 일
련번호를 기록해 보관해 놓으시기 바랍니다.

모델 _____

시리얼 번호 _____