

# MANUEL D'UTILISATION MONITEUR IPS À DEL (MONITEUR À DEL\*)

\* Les moniteurs à DEL de LG sont des moniteurs ACL avec rétroéclairage à DEL.

Veuillez lire ce manuel attentivement avant d'utiliser l'appareil et conservez-le pour vous y reporter ultérieurement.

**MODÈLE DE MONITEUR IPS LED (Moniteur À DEL)**

**25UM58**

**29UM58**

**34UM58**

# SOMMAIRE

## 3 LICENCE

---

- 21 - -Général
- 22 - -Réinitialise
- 23 - -Mode Image

## 4 ASSEMBLAGE ET PRÉPARATION

---

- 4 Contenu de l'emballage
- 5 Fonction des composants et des boutons
- 6 Déplacer et soulever le moniteur
- 7 Installation du moniteur
- 7 - Assemblage de la base du support
- 8 - Utilisez le câble porteur
- 9 - Retrait de la base du support
- 11 - Installation sur une table
- 12 - Réglage de l'inclinaison
- 13 - Utilisation du verrou Kensington
- 13 - Installation du support mural
- 14 - Installation sur un mur

## 15 UTILISATION DU MONITEUR

---

- 15 Connexion à un PC
- 15 - Connexion HDMI
- 16 Connexion aux périphériques AV
- 16 - Connexion HDMI
- 16 Connexion aux périphériques externes
- 16 - Raccordement d'un casque

## 17 CONFIGURATION UTILISATEUR

---

- 17 Activation du menu principal
- 18 Personnalisation des paramètres
- 18 - Paramètres du menu
- 18 - -Configuration Rapide
- 19 - -Image

## 24 DÉPANNAGE

---

## 26 SPÉCIFICATIONS

---

- 26 25UM58
- 28 29UM58
- 29 34UM58
- 30 Le mode de réglage d'usine
- 30 Durée HDMI (vidéo)
- 30 Voy. de Marche

## 31 POSTURE À ADOPTER

---

- 31 Posture correcte à adopter pour utiliser le moniteur.

# LICENCE

Chaque modèle dispose de licences différentes. Visitez le site <http://www.lg.com> pour plus d'informations sur la licence.



Les termes HDMI et HDMI High-Definition Multimedia Interface, de même que le logo HDMI sont des marques commerciales ou des marques déposées de HDMI Licensing Administrator, Inc. aux États-Unis et dans d'autres pays.

Le contenu suivant est appliqué seulement aux écrans qui sont vendus sur le marché européen et qui doivent satisfaire à la Directive ErP:

- \* Les écrans sont configurés à s'éteindre automatiquement dans 4 heures après que vous avez activé l'affichage s'il n'y a pas de réglage d'affichage.
- \* Pour désactiver cette configuration, changez l'option au menu OSD de "Automatic Standby( Mise en Veille Automatique)" en 'Off'.

# ASSEMBLAGE ET PRÉPARATION

## Contenu de l'emballage

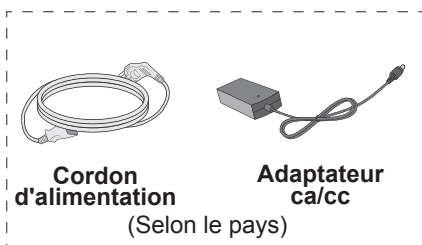
Veillez vérifier que tous les éléments sont bien présents dans l'emballage avant d'utiliser le produit. S'il manque des éléments, contactez le revendeur auprès duquel vous avez acheté le produit. Notez bien que le produit et les éléments qui l'accompagnent peuvent avoir un aspect différent de ceux de l'illustration.



CD / Carte



Cable HDMI

Cordon  
d'alimentation

(Selon le pays)

Adaptateur  
ca/cc

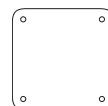
ou



Adaptateur ca/cc

(Selon le pays)

34UM58

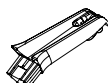


Film de protection

25UM58



Base du support



Pied du support



Couvercle à vis

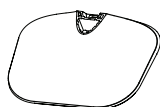


x2

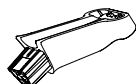
Vis

29UM58

34UM58



Base du support



Pied du support



Couvercle à vis



x2

Vis



### ATTENTION

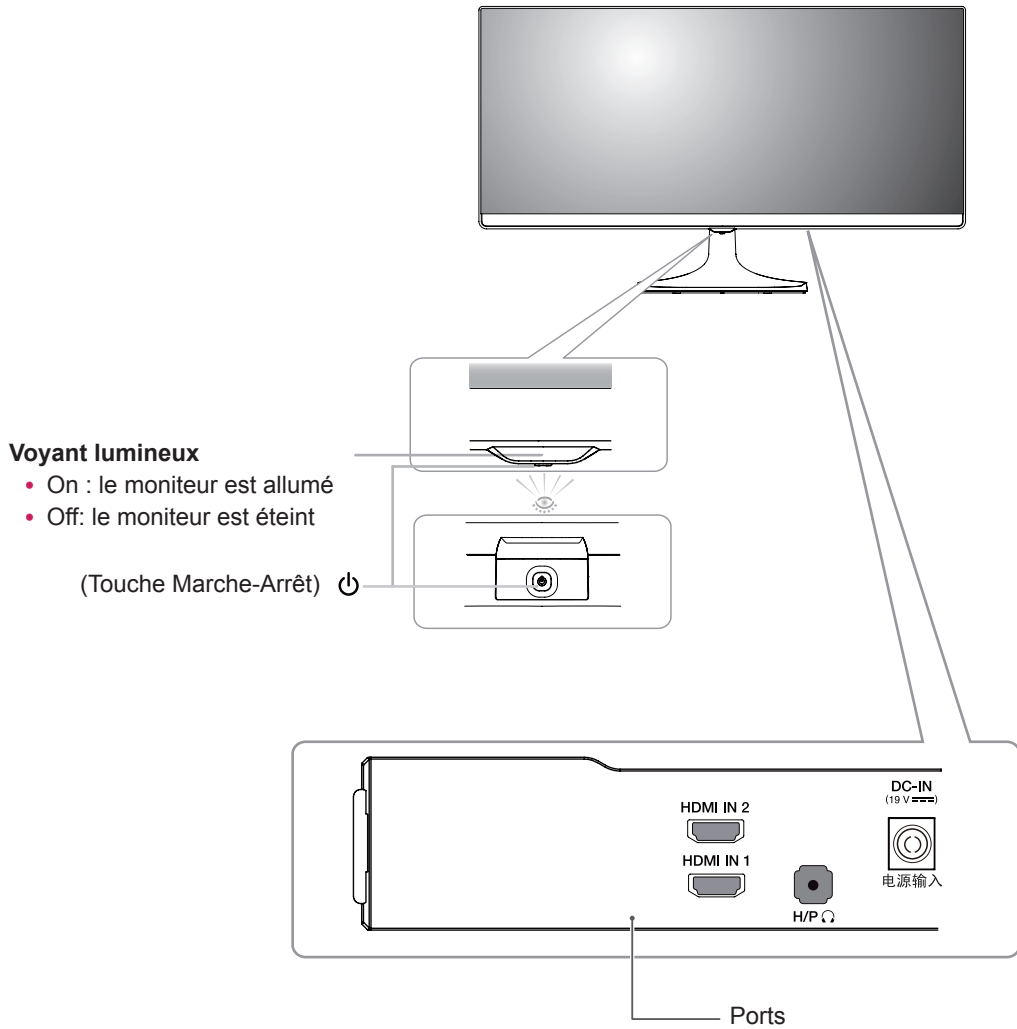
- Veillez à toujours utiliser des composants de la marque afin d'assurer la sécurité et les performances du produit.
- La garantie du produit ne couvre pas les dommages ou les blessures causés par l'utilisation de composants contrefaits.



### REMARQUE

- Notez bien que les éléments qui accompagnent le produit peuvent avoir un aspect différent de celui de l'illustration.
- Toutes les informations et spécifications contenues dans ce manuel sont sujettes à modification sans préavis, en vue d'améliorer les performances du produit.
- Pour l'achat d'accessoires en option, adressez-vous à un magasin de matériel électronique, rendez-vous sur un site d'achat en ligne ou contactez le revendeur auprès duquel vous avez acheté ce produit.

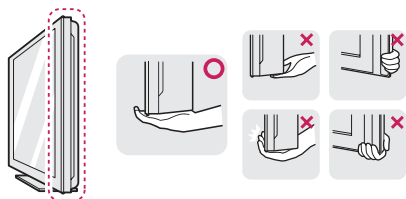
## Fonction des composants et des boutons



## Déplacer et soulever le moniteur

Si vous souhaitez déplacer ou soulever le moniteur, suivez ces instructions pour éviter de le rayer ou de l'endommager le moniteur et afin d'assurer un déplacement sans danger, quelle que soit sa forme ou sa taille.

- Il est recommandé de conserver le moniteur dans sa boîte ou son emballage d'origine avant d'essayer de le déplacer.
- Avant de déplacer ou de soulever le moniteur, déconnectez le cordon d'alimentation et tous les câbles.
- Maintenez fermement le moniteur par le haut et le bas du cadre. Ne tenez pas le panneau.



- Lorsque vous tenez le moniteur, orientez l'écran à l'opposé de vous pour éviter de le rayer.

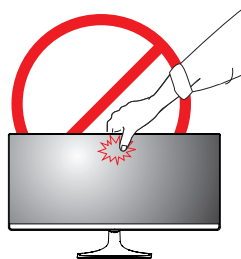


- Lorsque vous déplacez le moniteur, évitez tout choc violent ou toute vibration sur le produit.
- Lorsque vous déplacez le moniteur, maintenez-le à la verticale, ne le tournez jamais latéralement et ne l'inclinez pas sur le côté.

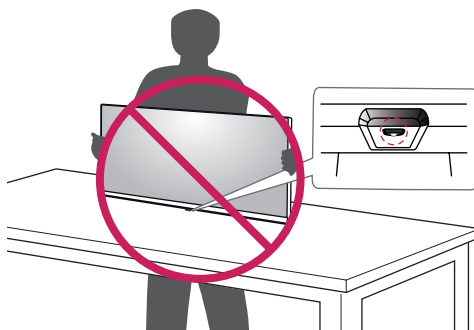


### ATTENTION

- Dans la mesure du possible, évitez de toucher l'écran du moniteur. Vous risqueriez d'endommager l'écran ou des pixels permettant de composer l'image.



- Si vous utilisez le panneau du moniteur sans la base du support, le bouton du joystick pourrait rendre le moniteur instable ou le faire tomber, ce qui pourrait endommager le moniteur ou vous blesser. Cela pourrait également entraîner des dysfonctionnements du bouton du joystick.



## Installation du moniteur

### Assemblage de la base du support

25UM58

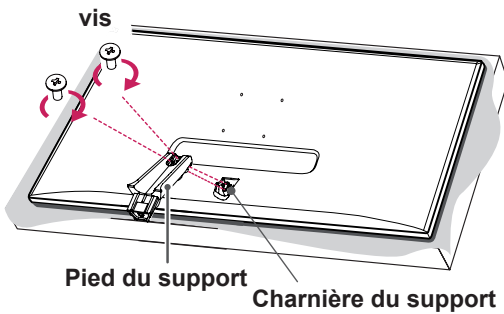
- 1 Placez le moniteur à plat, l'écran tourné vers le bas.



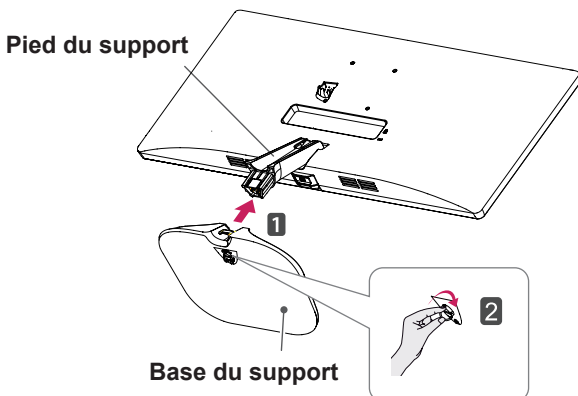
#### ATTENTION

- Pour protéger l'écran et éviter de le rayer, couvrez la surface avec un chiffon doux.

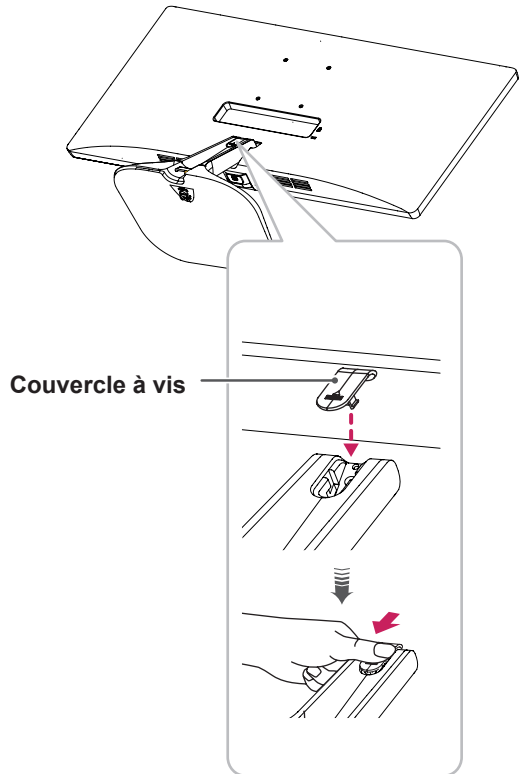
- 2 Vérifiez le sens de montage du pied du support (avant et arrière), puis fixez le pied du support à la charnière du support. Serrez les deux vis à l'arrière de **Pied du support**.



- 3
  - 1 Attacher le Base du support a Corps du support.
  - 2 Serrer la vis vers la droite.



- 4 Attachez le couvercle à vis.



29UM58

34UM58

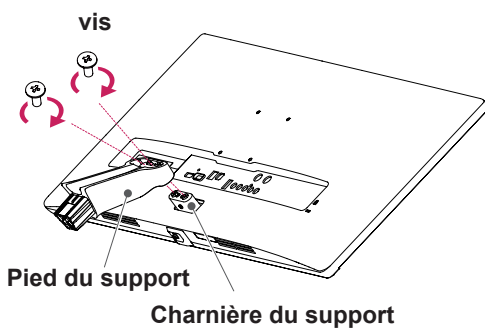
- 1 Placez le moniteur à plat, l'écran tourné vers le bas.

**ATTENTION**

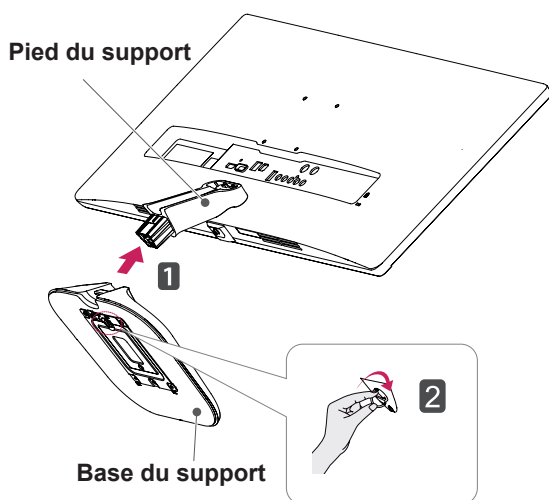
- Pour protéger l'écran et éviter de le rayer, couvrez la surface avec un chiffon doux.

- 2 Vérifiez le sens de montage du pied du support (avant et arrière), puis fixez le pied du support à la charnière du support.

Serrez les deux vis à l'arrière de **Pied du support**.



- 3 **1** Attacher le Base du support a Corps du support.  
**2** Serrer la vis vers la droite.



- 4 Attachez le couvercle à vis.



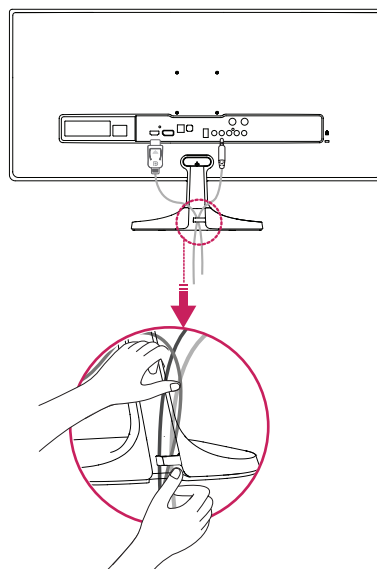
**ATTENTION**

Évitez de trop serrer les vis. Vous risqueriez d'endommager le moniteur. Les dommages provoqués de cette manière ne sont pas couverts par la garantie du produit.

**ATTENTION**

Il peut blesser le pied de la barre, alors soyez prudent.

**Utilisez le câble porteur**



## Retrait de la base du support

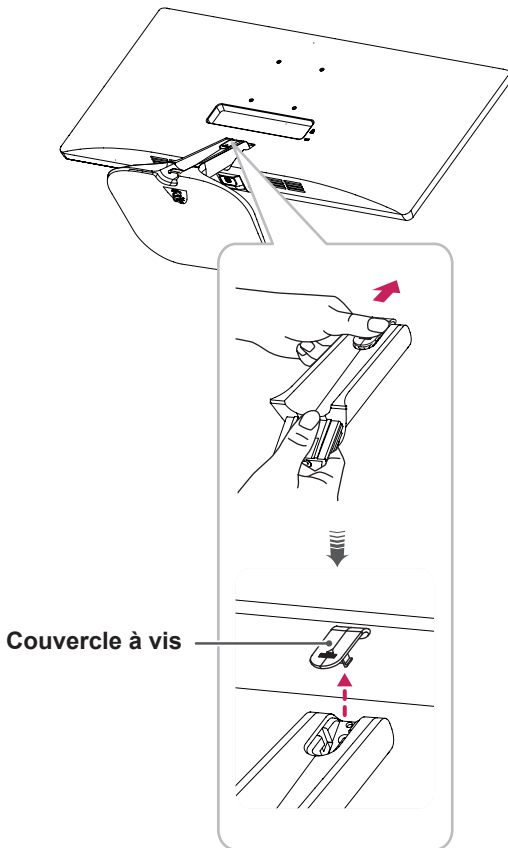
25UM58

- 1 Placez le moniteur à plat, l'écran tourné vers le bas.

### ! ATTENTION

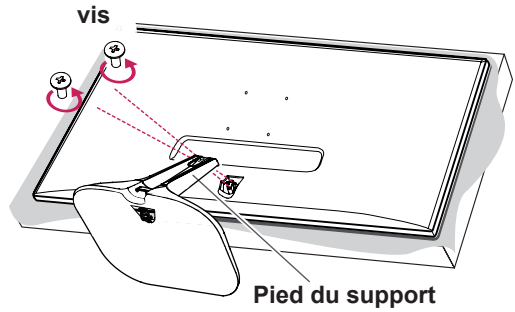
- Pour protéger l'écran et éviter de le rayer, couvrez la surface avec un chiffon doux.

- 2 Enlevez le couvercle à vis.

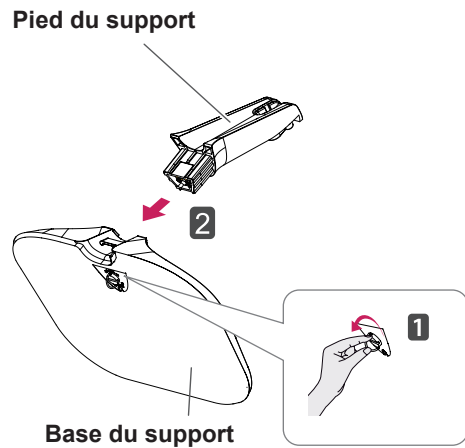


- 3 Retirez les deux vis à l'arrière du Pied du support.

Comme indiqué sur l'illustration, retirez le pied du support de la charnière du support.



- 4
  - 1 Tournez la vis vers la gauche.
  - 2 Retirez Base du support.



29UM58

34UM58

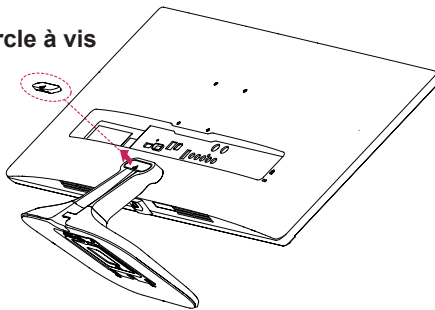
- 1 Placez le moniteur à plat, l'écran tourné vers le bas.

**ATTENTION**

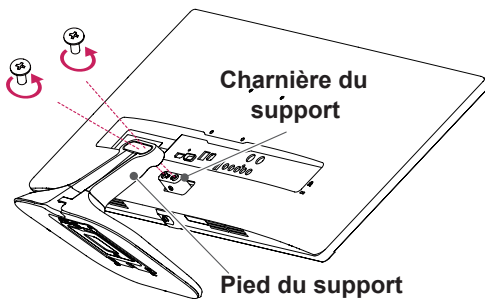
- Pour protéger l'écran et éviter de le rayer, couvrez la surface avec un chiffon doux.

- 2 Enlevez le couvercle à vis.

Couvercle à vis

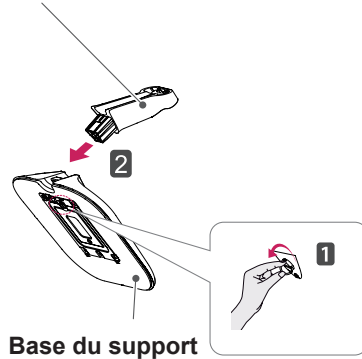


- 3 Retirez les deux vis à l'arrière du **Pied du support**.  
Comme indiqué sur l'illustration, retirez le  **pied du support de la charnière du support**.



- 4 **1** Tournez la vis vers la gauche.  
**2** Retirez Base du support.

Pied du support



Base du support

**ATTENTION**

- Les illustrations de ce document représentent les procédures standard ; le produit peut donc avoir un aspect différent.
- Portez toujours le moniteur sans le retourner à l'envers ni sans le tenir par la base du support. Cela pourrait provoquer la chute du moniteur et entraîner des blessures.
- Évitez de toucher l'écran lorsque vous soulevez ou déplacez le moniteur. N'appuyez pas sur l'écran du moniteur, car vous risqueriez de l'endommager. Posez vos mains uniquement sur le pied du support ou sur le cadre en matière plastique du produit.

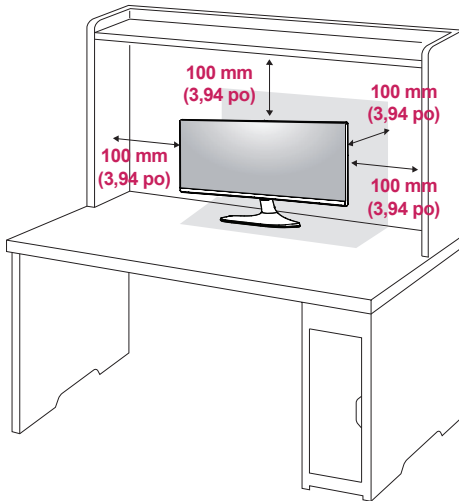
**ATTENTION**

- L'aspect réel des composants peut différer des illustrations.
- Portez toujours le moniteur sans le retourner à l'envers. Dans le cas contraire, il risquerait de se séparer du support et de tomber, ce qui peut l'endommager ou vous blesser.
- Pour éviter d'endommager l'écran lorsque vous soulevez ou déplacez le moniteur, posez vos mains uniquement sur le support ou sur le cadre en matière plastique. Cette précaution évite d'exercer une pression inutile sur l'écran.

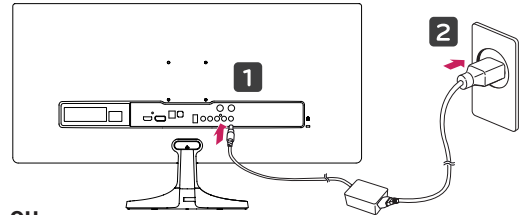
## Installation sur une table

- 1 Soulevez le moniteur et installez-le à la verticale sur la table.

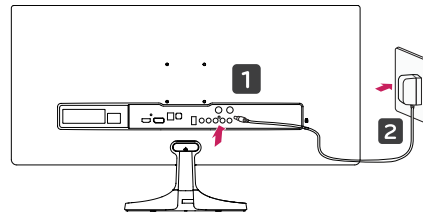
Laissez une distance d'au moins **100 mm (3,94 po)** entre le moniteur et le mur pour assurer une ventilation correcte.




- 2 Connectez l'adaptateur au moniteur, puis branchez le cordon d'alimentation à la prise murale.



ou



- 3 Appuyez sur le bouton  (Marche-Arrêt), situé en bas du moniteur pour l'allumer.

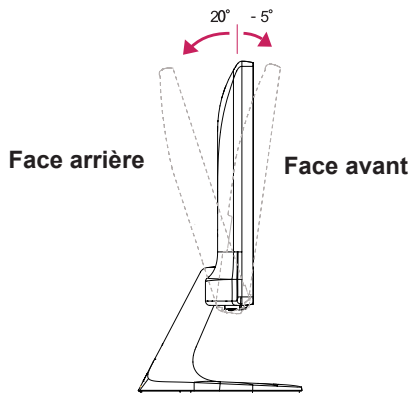


### ATTENTION

- Débranchez toujours le cordon d'alimentation avant de déplacer ou d'installer le moniteur, afin d'éviter tout risque d'électrocution.

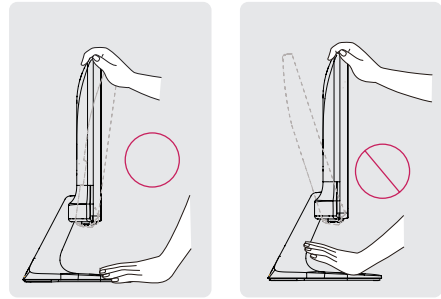
## Réglage de l'inclinaison

- 1 Placez le moniteur en position verticale, monté sur la base du support.
- 2 Ajustez l'angle de l'écran. L'angle de l'écran peut être ajustée vers l'avant ou vers l'arrière pour une expérience de visionnage confortable.

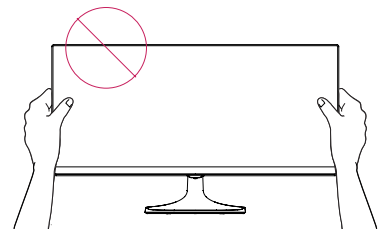


### ! AVERTISSEMENT

- Pour éviter de vous blesser les doigts lors du réglage de l'inclinaison de l'écran, ne posez pas votre main sur la partie inférieure du cadre du moniteur, comme le montre l'illustration ci-dessous.



- Veillez à ne pas poser les doigts ou appuyer sur la surface de l'écran lorsque vous modifiez l'inclinaison du moniteur.

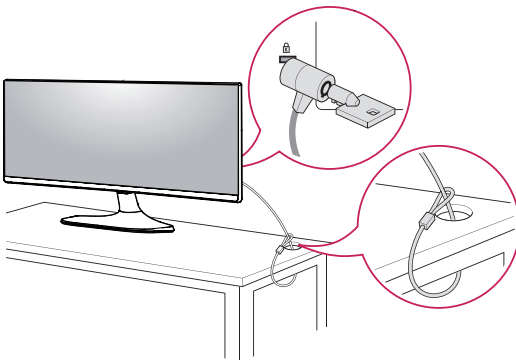


## Utilisation du verrou Kensington

Le connecteur du système de sécurité Kensington se situe à l'arrière du moniteur.

Pour plus d'informations au sujet de l'installation et de l'utilisation de ce système de sécurité, consultez le guide de l'utilisateur du verrou Kensington ou rendez-vous sur le site Web <http://www.kensington.com>.

Reliez le câble du système de sécurité Kensington au moniteur et à la table.



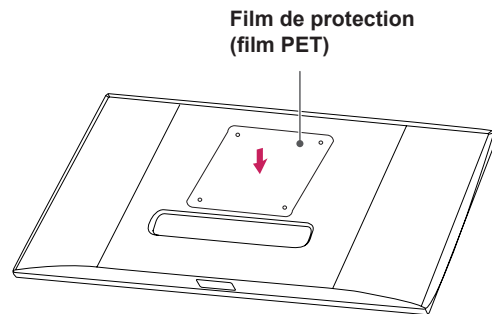
### REMARQUE

- L'utilisation du verrou Kensington est facultative. Vous pouvez vous procurer les accessoires nécessaires dans un magasin de matériel électronique.

## Installation du support mural

Ce moniteur prend en charge les caractéristiques du support mural standard ou d'un dispositif compatible.

- 1 Placez le moniteur à plat, l'écran tourné vers le bas. Pour protéger l'écran et éviter de le rayer, couvrez la surface avec un chiffon doux.
- 2 Fixez le film de protection à l'arrière du moniteur en l'alignant avec les ouvertures prévues pour les vis. (34UM58)
- 3 Placez le support mural sur le moniteur en faisant coïncider les trous de vis avec ceux du moniteur.
- 4 À l'aide d'un tournevis, serrez les quatre vis pour fixer le support au moniteur.

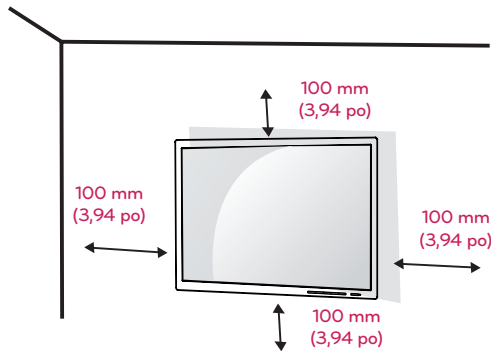


### REMARQUE

- Le support mural est vendu séparément.
- Pour plus d'informations au sujet de l'installation, consultez le guide d'installation du support mural.
- Veillez à ne pas exercer une force excessive lors du montage du support mural, car cela pourrait endommager l'écran du moniteur.

## Installation sur un mur

Installez le moniteur à une distance d'au moins 100 mm (3,94 po) du mur et laissez environ 100 mm (3,94 po) d'espace de chaque côté du moniteur pour garantir une ventilation correcte. Pour obtenir des instructions d'installation détaillées, demandez conseil à votre revendeur. Si vous désirez installer un support mural pivotant, consultez le manuel qui s'y rapporte.



Afin d'installer le moniteur sur un mur, fixez un support de fixation murale (disponible en option) à l'arrière du moniteur.

Assurez-vous que le support mural est correctement fixé au moniteur et au mur.

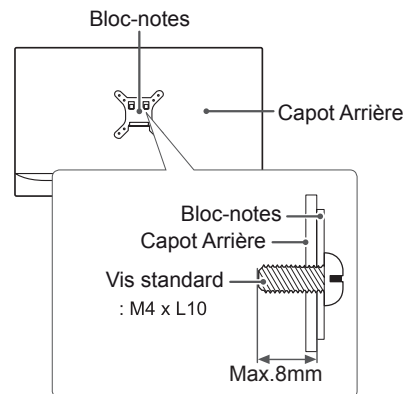
- 1 Si vous utilisez la vis plus longue que la norme, le moniteur peut être endommagé en interne.
- 2 Si vous utilisez des vis inappropriées, le produit pourrait être endommagé et chuter de la position montée. Dans ce cas, LG n'en est pas responsable.

<b>Mural (A x B)</b>	25UM58	34UM58
	29UM58	
	75 x 75	100 x 100
<b>Vis du support</b>	M4 x 10 mm	
<b>Vis nécessaires</b>	4	



### ATTENTION

- Débranchez toujours le cordon d'alimentation avant de déplacer ou d'installer le moniteur, pour éviter tout risque d'électrocution.
- L'installation du moniteur au plafond ou sur un mur incliné est fortement déconseillée. Le moniteur risque de tomber et de provoquer des blessures. Veuillez utiliser le support de fixation murale LG. Pour plus d'informations, contactez votre revendeur ou un installateur qualifié.
- Évitez de trop serrer les vis. Vous risqueriez d'endommager le moniteur. Les dommages provoqués de cette manière ne sont pas couverts par la garantie du produit.
- Utilisez un support mural et des vis conformes aux normes VESA. Les dommages résultant de l'utilisation ou de la mauvaise utilisation de composants non appropriés ne sont pas couverts par la garantie du produit.
- La longueur de la vis de la surface extérieure du capot arrière doit être inférieure à 8mm.



### REMARQUE

- Utilisez les vis conformes aux normes VESA.
- Le kit d'installation du support mural contient le guide d'installation, ainsi que tous les éléments nécessaires.
- Le support mural est une option. Vous pouvez vous procurer les accessoires nécessaires auprès de votre revendeur.
- La longueur des vis peut varier en fonction du support mural. Assurez-vous d'utiliser des vis de la bonne longueur.
- Pour plus d'informations, consultez le guide de l'utilisateur du support de fixation murale.

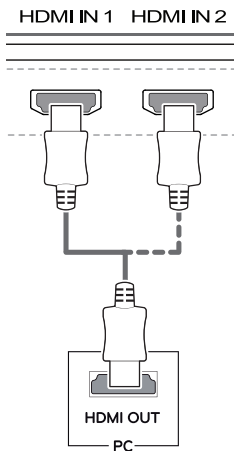
# UTILISATION DU MONITEUR

## Connexion à un PC

- Ce moniteur est compatible avec la fonction \*Plug and Play.
- \* Plug and Play : fonction permettant d'ajouter un périphérique à un ordinateur sans devoir procéder à une reconfiguration ou installer manuellement des pilotes.

## Connexion HDMI

Permet de transmettre les signaux vidéo et audio numériques de votre ordinateur ou d'un périphérique AV au moniteur. Connectez l'ordinateur et le périphérique AV au moniteur à l'aide d'un câble HDMI, comme illustré ci-dessous. Appuyez sur le bouton du menu, puis choisissez l'option d'entrée dans le menu d'entrée.



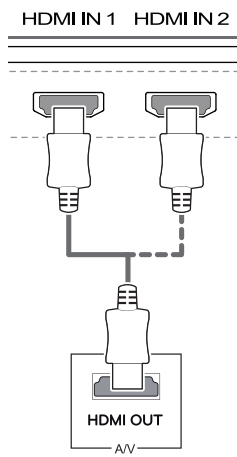
### REMARQUE

- L'utilisation d'un PC HDMI peut entraîner des problèmes de compatibilité.
- Utilisez un câble certifié sur lequel est apposé le logo HDMI. Si vous utilisez un câble non certifié HDMI, l'écran peut ne pas s'afficher ou une erreur de connexion peut survenir.
- Types de câbles HDMI recommandés
  - Câble HDMI<sup>®/TM</sup> haute vitesse
  - Câble HDMI<sup>®/TM</sup> haute vitesse avec Ethernet

## Connexion aux périphériques AV

### Connexion HDMI

Permet de transmettre les signaux vidéo et audio numériques de votre ordinateur ou d'un périphérique AV au moniteur. Connectez l'ordinateur et le périphérique AV au moniteur à l'aide d'un câble HDMI, comme illustré ci-dessous. Appuyez sur le bouton du menu, puis choisissez l'option d'entrée dans le menu d'entrée.



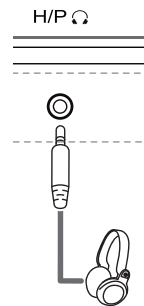
#### ! REMARQUE

- L'utilisation d'un PC HDMI peut entraîner des problèmes de compatibilité.
- Utilisez un câble certifié sur lequel est apposé le logo HDMI. Si vous utilisez un câble non certifié HDMI, l'écran peut ne pas s'afficher ou une erreur de connexion peut survenir.
- Types de câbles HDMI recommandés
  - Câble HDMI®/TM haute vitesse
  - Câble HDMI®/TM haute vitesse avec Ethernet

## Connexion aux périphériques externes

### Raccordement d'un casque

Connectez un périphérique au moniteur via le port pour casque. Connectez le périphérique comme dans l'illustration.



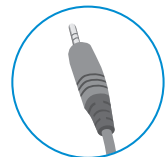
(vendus séparément)

#### ! REMARQUE

- Les périphériques sont vendus séparément.
- L'utilisation de prises d'oreillette [Angulaires] peut provoquer des problèmes lors de la connexion d'un autre périphérique externe au moniteur. Il est donc conseillé d'utiliser des prises d'oreillette [Droites].



Angulaires



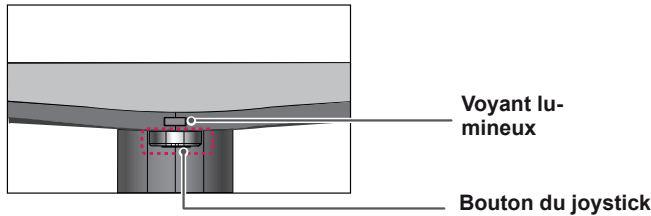
Droites

- Selon les paramètres audio de l'ordinateur et du périphérique externe, les fonctionnalités du casque et des haut-parleurs peuvent être limitées.

# CONFIGURATION UTILISATEUR

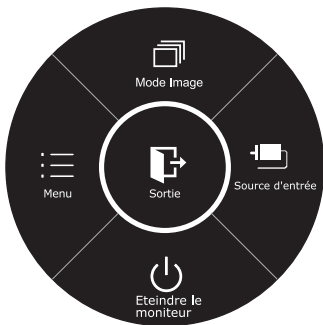
## Activation du menu principal

- 1 Appuyez sur le bouton du joystick en bas du moniteur.
- 2 Déplacez le joystick vers le haut/bas (▲/▼) et vers la gauche/droite (◀/▶) pour régler les options.
- 3 Appuyez une nouvelle fois sur le bouton du joystick pour sortir du menu principal.



Bouton	Statut du menu	Description
	<b>Menu principal désactivé</b>	Permet d'activer le menu principal.
	<b>Menu principal activé</b>	Permet de sortir du menu principal. (Maintenez le bouton enfoncé pour éteindre le moniteur : vous pouvez éteindre le moniteur de cette façon à n'importe quel moment, même lorsque l'affichage écran est activé)
	◀ <b>Menu principal désactivé</b>	Permet de régler le niveau du volume du moniteur.
	<b>Menu principal activé</b>	Permet d'accéder aux fonctions du menu.
	▶ <b>Menu principal désactivé</b>	Permet de régler le niveau du volume du moniteur.
	<b>Menu principal activé</b>	Opérez le changement d'entrée.
	▲ <b>Menu principal désactivé</b>	Permet d'activer le menu principal.
	<b>Menu principal activé</b>	Entrez la caractéristique de Mode Image.
	▼ <b>Menu principal désactivé</b>	Permet d'activer le menu principal.
	<b>Menu principal activé</b>	Permet d'éteindre le moniteur.

## Fonctions du menu principal.



Menu principal	Description
<b>Menu</b>	Permet de configurer les paramètres de l'écran.
<b>Mode Image</b>	Sélectionner le mode d'image pour atteindre le meilleur effet d'affichage.
<b>Source d'entrée</b>	Vous pouvez choisir le signal d'entrée. • Lorsqu'au moins deux signaux d'entrée sont connectés, vous avez la possibilité de sélectionner le signal d'entrée souhaité.
<b>Eteindre le moniteur</b>	Permet d'éteindre le moniteur.
<b>Sortie</b>	Permet de sortir du menu principal.

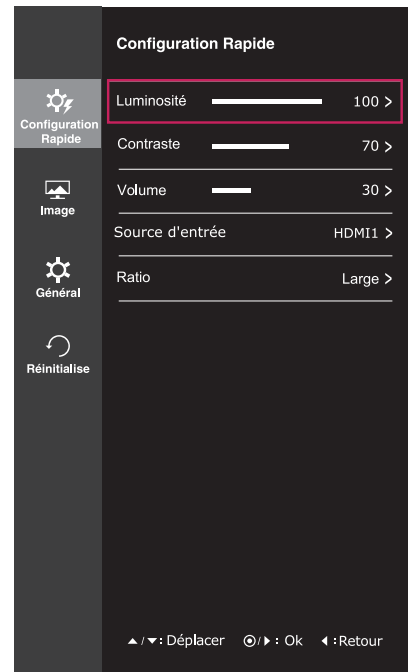
Ⓞ Appui Long : éteindre

## Personnalisation des paramètres

### Paramètres du menu

#### -Configuration Rapide

- 1 Pour consulter le **menu OSD**, appuyez sur le **bouton du joystick** en bas du moniteur, puis entrez dans le **Menu**.
- 2 Sélectionnez **Configuration Rapide > Luminosité** en déplaçant le joystick.
- 3 Configurez les options en suivant les instructions affichées en bas à droite.
- 4 Pour retourner au menu supérieur ou régler d'autres éléments du menu, déplacez le joystick avec la touche ◀ ou appuyez (⊙ / OK) dessus.
- 5 Si vous souhaitez sortir du menu OSD, déplacez le joystick avec la touche ◀ jusqu'à ce que vous soyez sorti.



Chaque option est détaillée ci-dessous.

Menu > Configuration Rapide	Description
<b>Luminosité</b>	Permet de régler la luminosité et le contraste de l'écran.
<b>Contraste</b>	
<b>Volume</b>	Permet de régler le volume.
	<p><b>REMARQUE</b></p> <ul style="list-style-type: none"> <li>• Poussez doucement bouton du joystick vers bas (⊕) au menu de volume va activer /désactiver la fonction Muette.</li> </ul>
<b>Source d'entrée</b>	Permet de sélectionner le mode d'entrée.
<b>Ratio</b>	Permet de régler le format d'affichage de l'écran.
	<p><b>Large</b></p> <p>Permet d'afficher la vidéo en grand écran, quelle que soit l'entrée du signal vidéo.</p>
	<p><b>Original</b></p> <p>Permet d'afficher une vidéo en fonction du format d'affichage du signal vidéo d'entrée.</p>

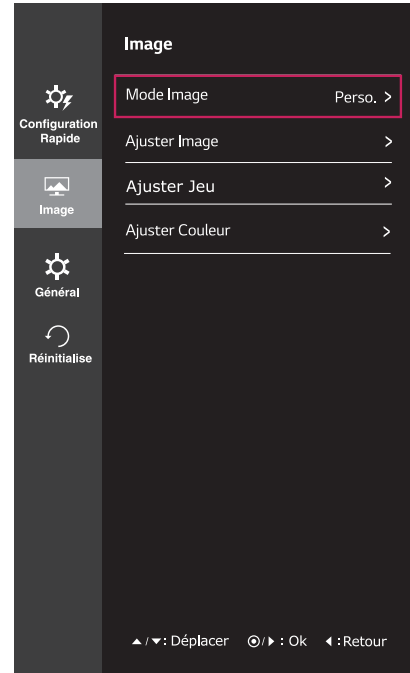


#### REMARQUE

- L'affichage peut se montrer pareil pour les options Large, Original à la résolution recommandée (2560 x 1080).
- Le ratio est désactivé dans le signal interlacé.

## -Image

- 1 Pour consulter le **menu OSD**, appuyez sur le **bouton du joystick** en bas du moniteur, puis entrez dans le **Menu**.
- 2 Sélectionnez **Image** en déplaçant le joystick.
- 3 Configurez les options en suivant les instructions affichées en bas à droite.
- 4 Pour retourner au menu supérieur ou régler d'autres éléments du menu, déplacez le joystick avec la touche ◀ ou appuyez (⊙ / OK) dessus.
- 5 Si vous souhaitez sortir du menu OSD, déplacez le joystick avec la touche ◀ jusqu'à ce que vous soyez sorti.



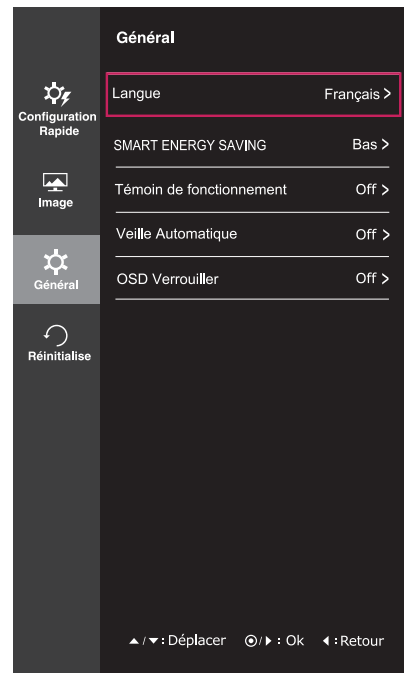
Chaque option est décrite ci-dessous.

Menu > Image	Description		
<b>Mode Image</b>	<b>Perso.</b>	Permet à l'utilisateur de régler chaque élément. Le mode Couleur du menu principal peut être réglé.	
	<b>Lecture</b>	Il s'agit d'un mode dans lequel l'écran est ajustée au mieux pour le journal. Si vous souhaitez écran plus lumineux, vous pouvez régler la luminosité dans le menu OSD.	
	<b>Photo</b>	Optimise la qualité de l'écran pour visionner des photos.	
	<b>Cinema</b>	Permet d'optimiser l'écran pour améliorer les effets visuels d'une vidéo.	
	<b>FPS 1</b>	Ce mode est optimisé pour des jeux FPS.	
	<b>FPS 2</b>	Il y a un stabilisateur noir avec la valeur plus de Jeu FPS 1. C'est approprié pour les FPS jeux très sombres.	
	<b>RTS</b>	Ce mode est optimisé pour Jeu RTS.	
	<b>Perso (Jeux)</b>	Dans ce mode, des utilisateurs pouvez personnaliser des éléments divers, y compris les options de jeux associés.	
<b>Ajuster Image</b>	<b>Netteté</b>	Permet de régler la netteté de l'écran.	
	<b>Niveau Noir</b>	Permet de définir le niveau de décalage (pour le mode HDMI uniquement). • <b>Décalage</b> : cette valeur sert de référence pour un signal vidéo ; il s'agit de la couleur la plus sombre que le moniteur peut afficher.	
		<b>Haut</b>	Maintient le taux de contraste de l'écran actuel.
		<b>Bas</b>	Réduit les niveaux de noirs et augmente les niveaux des blancs dans le taux de contraste de l'écran actuel.
	<b>DFC</b>	Ajustez la luminosité automatiquement d'après l'écran.	

Ajuster Jeu	<b>Contrôle des noirs</b>	<p>Black Stabilizer (Contrôle des noirs)  : Contrôlez le contraste des noirs pour une meilleure visibilité dans les scènes obscures.  L'augmentation de la valeur de Black Stabilizer (Contrôle des noirs) éclaircit la zone de faible niveau de gris sur la surface de l'écran. (Vous pouvez facilement distinguer les objets sur les écrans de jeu sombres.)  La réduction de la valeur du contrôle des noirs assombrit la zone de faible niveau de gris et augmente le contraste dynamique à l'écran.</p>		
	<b>Netteté</b>	Permet de régler la netteté de l'écran.		
	<b>Temps de Réponse</b>	<p>Permet de définir un temps de réponse pour les images affichées en fonction de la vitesse de l'écran. Pour un environnement normal, nous vous recommandons d'utiliser le mode Normal. Pour une image en mouvement rapide, nous vous recommandons d'utiliser le mode Haut.  Définir le temps de réponse sur Long peut générer des images rémanentes.</p>		
		<b>Haut</b>	Définit le temps de réponse sur Long.	
		<b>Moyen</b>	Définit le temps de réponse sur Moyen.	
<b>Bas</b>		Définit le temps de réponse sur Court.		
	<b>Off</b>	Définit le temps de réponse sur Off.		
Ajuster Couleur	<b>Gamma</b>	<p>Si la valeur gamma est plus haute, l'image devient plus noire. De même, si la valeur gamma est plus basse, l'image devient plus légère. Si vous n'avez pas besoin d'ajuster l'installation gamma, sélectionnez off(fermé).</p>		
	<b>Températ.</b>	<p>Permet de sélectionner la couleur de l'image par défaut.  <b>Chaud</b> : permet d'ajouter du rouge à la couleur de l'écran.  <b>Moyen</b> : permet de définir la couleur de l'écran à mi-chemin entre le rouge et le bleu.  <b>Froid</b> : permet d'ajouter du bleu à la couleur de l'écran.</p>		
		<b>Utilis.</b>		
		<b>Rouge Vert Bleu</b>	Vous pouvez personnaliser les couleurs de l'affichage à l'aide des options Rouge, Vert et Bleu.	
	<b>Six Couleurs</b>	<p>Répond aux exigences de l'utilisateur pour les couleurs grâce au réglage de la couleur et de la saturation des six couleurs (<b>Rouge_Teinte, Rouge_Saturation, Vert_Teinte, Vert_Saturation, Bleu_Teinte, Bleu_Saturation, Cyan_Teinte, Cyan_Saturation, Magenta_Teinte, Magenta_Saturation, Jaune_Teinte, Jaune_Saturation</b>) et l'enregistrement de ces paramètres.</p>		
<p>*Teinte: Ajuste le ton de l'écran.  *Saturation: Règle la saturation des couleurs de l'écran. Plus la valeur est faible, moins les couleurs sont saturées et lumineuses. Plus la valeur est élevée, plus les couleurs sont sombres et saturées.</p>				
	<b>Réinitialise</b>	Réinitialise les paramètres de couleurs par défaut.		

## -Général

- 1 Pour consulter le **menu OSD**, appuyez sur le **bouton du joystick** en bas du moniteur, puis entrez dans le **Menu**.
- 2 Sélectionnez **Général** en déplaçant le joystick.
- 3 Configurez les options en suivant les instructions affichées en bas à droite.
- 4 Pour retourner au menu supérieur ou régler d'autres éléments du menu, déplacez le joystick avec la touche ◀ ou appuyez (⊙ / OK) dessus.
- 5 Si vous souhaitez sortir du menu OSD, déplacez le joystick avec la touche ◀ jusqu'à ce que vous soyez sorti.



Chaque option est décrite ci-dessous.

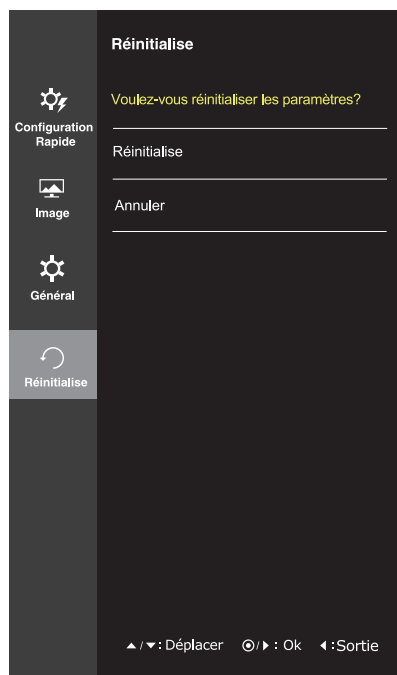
Menu > Général	Description	
<b>Langue</b>	Choisir la langue dans laquelle les noms de contrôle sont affichés.	
<b>SMART ENERGY SAVING</b>	<b>Haut</b>	SMART ENERGY SAVING permet d'économiser de l'énergie avec cette fonction d'énergie à haut rendement.
	<b>Bas</b>	SMART ENERGY SAVING permet d'économiser de l'énergie avec cette fonction d'énergie à faible efficacité.
	<b>Off</b>	Désactive la fonction SMART ENERGY SAVING.
<b>Témoin de fonctionnement</b>	Le voyant d'alimentation situé sur l'avant du moniteur indique l'état actif ou inactif de l'écran.	
	<b>On</b>	Le voyant d'alimentation est automatiquement activé.
	<b>Off</b>	Le voyant d'alimentation est éteint.
<b>Veille Automatique</b>	L'écran passe automatiquement en mode de veille après une certaine période.	
<b>OSD Verrouiller</b>	Empêche la saisie de données clés inexactes.	
	<b>On</b>	Touche Entrée désactivée.
	<div style="border: 1px solid black; padding: 5px;"> <p><b>REMARQUE</b></p> <p>Toutes les fonctions, à l'exception du mode Verrouillage OSD et du bouton Quitter pour la luminosité, le contraste, le volume, les sources d'entrée et les Général, sont désactivées.</p> </div>	
<b>Off</b>	Touche Entrée activée.	

### REMARQUE

- SMART ENERGY SAVING : Économisez l'énergie en utilisant l'algorithme de compensation de la luminosité.
- L'enregistrement des données dépend du Panneau. Ainsi, ces valeurs devraient être différentes de chaque panneau et les fournisseurs des panneaux. Si l'option de SMART ENERGY SAVING (Economie Intelligente de l'Énergie) est Haut ou Bas, la luminosité de l'écran sera supérieure ou inférieure selon les sources.

## -Réinitialise

- 1 Pour consulter le **menu OSD**, appuyez sur le **bouton du joystick** en bas du moniteur, puis entrez dans le **Menu**.
- 2 Sélectionnez **Réinitialise** en déplaçant le joystick.
- 3 Configurez les options en suivant les instructions affichées en bas à droite.
- 4 Pour retourner au menu supérieur ou régler d'autres éléments du menu, déplacez le joystick avec la touche ◀ ou appuyez (● / OK) dessus.
- 5 Si vous souhaitez sortir du menu OSD, déplacez le joystick avec la touche ◀ jusqu'à ce que vous soyez sorti.

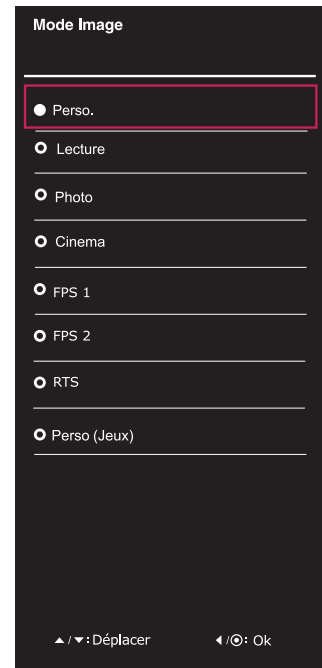


Chaque option est détaillée ci-dessous.

Menu > Réinitialise	Description
Voulez-vous réinitialiser les paramètres?	
Réinitialise	Permet de revenir aux paramètres par défaut.
Annuler	Supprimer la selection.

## -Mode Image

- 1 Appuyez sur le bouton du joystick en bas du moniteur.
- 2 Allez sur **Mode Image** en déplaçant le bouton du joystick sur ▲.
- 3 Configurez les options en suivant les instructions affichées en bas à droite.



Chaque option est décrite ci-dessous.

Menu >Mode Image	Description	
<b>Mode Image</b>	<b>Perso.</b>	Permet à l'utilisateur de régler chaque élément. Le mode Couleur du menu principal peut être réglé.
	<b>Lecture</b>	Il s'agit d'un mode dans lequel l'écran est ajustée au mieux pour le journal. Si vous souhaitez écran plus lumineux, vous pouvez régler la luminosité dans le menu OSD.
	<b>Photo</b>	Optimise la qualité de l'écran pour visionner des photos.
	<b>Cinema</b>	Permet d'optimiser l'écran pour améliorer les effets visuels d'une vidéo.
	<b>FPS 1</b>	Ce mode est optimisé pour des jeux FPS.
	<b>FPS 2</b>	Il y a un stabilisateur noir avec la valeur plus de Jeu FPS 1. C'est approprié pour les FPS jeux très sombres.
	<b>RTS</b>	Ce mode est optimisé pour Jeu RTS.
	<b>Perso (Jeux)</b>	Dans ce mode, des utilisateurs pouvez personnaliser des éléments divers, y compris les options de jeux associés.

# DÉPANNAGE

Rien n'est affiché à l'écran	
Le cordon d'alimentation du moniteur est-il branché ?	<ul style="list-style-type: none"> <li>• Vérifiez que le cordon d'alimentation est correctement branché sur la prise secteur.</li> </ul>
Le voyant d'alimentation est-il allumé ?	<ul style="list-style-type: none"> <li>• Vérifiez la connexion du câble d'alimentation et appuyez sur le bouton Marche-Arrêt.</li> </ul>
Le voyant d'alimentation est-il en train d'afficher ?	<ul style="list-style-type: none"> <li>• Vérifiez que l'entrée connectée est activée (Menu - Entrée).</li> </ul>
Le voyant d'alimentation clignote-t-il ?	<ul style="list-style-type: none"> <li>• Si le moniteur est dans le mode de sommeil, mouvoir le souris ou presser aucune clé sur le clavier pour déclencher l'écran.</li> <li>• Vérifiez si l'ordinateur est allumé.</li> </ul>
Le message « COUPURE » est-il affiché ?	<ul style="list-style-type: none"> <li>• Cela se produit lorsque les signaux émis par le PC (carte vidéo) ne sont pas inclus dans la plage de fréquence horizontale ou verticale du moniteur. Reportez-vous à la section « Spécifications du produits » de ce manuel pour définir la fréquence appropriée.</li> </ul>
Le message « VÉRIF SIGNAL CONNEXION » s'affiche-t-il ?	<ul style="list-style-type: none"> <li>• Ce message apparaît lorsque le câble de signal est déconnecté ou manquant entre le PC et le moniteur. Vérifiez le câble et reconnectez-le.</li> </ul>

Une image reste affichée sur l'écran.	
L'image reste-t-elle visible même lorsque le moniteur est éteint ?	<ul style="list-style-type: none"> <li>• L'affichage d'une image fixe pendant une durée prolongée peut endommager l'écran et provoquer cette image rémanente.</li> <li>• Utilisez un économiseur d'écran pour protéger l'écran lorsque vous devez utiliser le moniteur pendant un période prolongée.</li> </ul>



## REMARQUE

- **Fréquence verticale** : pour afficher une image, l'écran doit s'actualiser des dizaines de fois par seconde, comme une lampe fluorescente. Le nombre de fois où l'écran est rafraîchi par seconde est appelé Fréquence verticale ou Taux de rafraîchissement et est exprimé en Hz.
- **Fréquence horizontale** : cette valeur correspond au temps qu'il faut pour afficher une ligne horizontale et est appelée Cycle horizontal. Le nombre de lignes horizontales affichées par seconde peut être calculé en divisant 1 par le cycle horizontal. Cette valeur, exprimée en kHz, correspond à la fréquence horizontale.

## ! REMARQUE

- Vérifiez si la résolution ou la fréquence de la carte vidéo est comprise dans la plage reconnue par le moniteur et si elle est configurée selon la résolution recommandée (optimale) dans **Panneau de configuration** > Affichage > Paramètres.
- Si la résolution de la carte vidéo n'est pas celle recommandée (optimale), le texte risque d'être flou, les images indistinctes, la zone d'affichage incomplète ou mal centrée.
- La procédure de configuration peut varier en fonction de votre ordinateur et/ou du système d'exploitation. Il est également possible que certaines cartes vidéo ne prennent pas en charge les résolutions spécifiées. Dans ce cas, contactez le constructeur de l'ordinateur ou de la carte vidéo pour obtenir de l'aide.
- Certaines cartes vidéo peuvent ne pas prendre en charge la résolution 2 560 x 1 080. Si la résolution ne peut pas être affichée, contactez le fabricant de votre carte vidéo.

Les couleurs ne s'affichent pas normalement.	
L'affichage apparaît-il décoloré (16 couleurs) ?	<ul style="list-style-type: none"> <li>• Sélectionnez le mode couleurs 24 bits (couleurs vraies) ou supérieur. Sous Windows, choisissez Panneau de configuration &gt; Affichage &gt; Paramètres &gt; Qualité des couleurs.</li> </ul>
Les couleurs semblent-elles instables ou monochromes ?	<ul style="list-style-type: none"> <li>• Vérifiez si le câble de signal est correctement connecté. Reconnectez le câble ou réinsérez la carte vidéo du PC.</li> </ul>
L'écran affiche-t-il des points ?	<ul style="list-style-type: none"> <li>• Lorsque vous utilisez le moniteur, il est possible que des points pixellisés (rouges, verts, bleus, blancs ou noirs) apparaissent à l'écran. Ce phénomène est normal pour l'écran LCD. Il ne s'agit pas d'une erreur et cela n'a aucune incidence sur les performances du moniteur.</li> </ul>

# SPÉCIFICATIONS

## 25UM58

Écran LCD	Type	TFT (Thin Film Transistor) Écran LCD (Liquid Crystal Display)
	Distance entre pixels	0,2286 mm x 0,2286 mm
Résolution	Résolution maximale	2 560 x 1 080 à 60 Hz
	Résolution recommandée	2 560 x 1 080 à 60 Hz
Signal vidéo	Fréquence horizontale	30 kHz à 90 kHz
	Fréquence verticale	56~75 Hz (PC)
	Synchronisation	Sync. séparée
Connecteur d'entrée	HDMI IN1, HDMI IN2 , H/P	
Marche-Arrêt	Tension	19 V --- 1,6 A ou 19 V --- 1,3 A
	Consommation électrique (typ.)	Mode On : 27 W Typ. (Condition de sortie d'usine)** Mode veille (Mode attente) : ≤ 0,3 W Mode Off : ≤ 0,3 W
Adaptateur CA/CC	Type ADS-40SG-19-3 19032G, fabriqué par SHENZHEN HONOR ELECTRONIC CO.,LTD ou Type ADS-40FSG-19 19032GPG-1, fabriqué par SHENZHEN HONOR ELECTRONIC CO.,LTD ou Type ADS-40FSG-19 19032GPBR-1, fabriqué par SHENZHEN HONOR ELECTRONIC CO.,LTD ou Type ADS-40FSG-19 19032GPI-1, fabriqué par SHENZHEN HONOR ELECTRONIC CO.,LTD ou Type ADS-40FSG-19 19032GPCU-1, fabriqué par SHENZHEN HONOR ELECTRONIC CO.,LTD ou Type ADS-32FSG-19 19032EPCU-1L, fabriqué par SHENZHEN HONOR ELECTRONIC CO.,LTD ou Type ADS-25FSF-19 19025EPI-1, fabriqué par SHENZHEN HONOR ELECTRONIC ou Type LCAP21A, fabriqué par LIEN CHANG ELECTRONIC ENTERPRISE ou Type LCAP26A-A, fabriqué par LIEN CHANG ELECTRONIC ENTERPRISE ou Type LCAP26A-E, fabriqué par LIEN CHANG ELECTRONIC ENTERPRISE ou Type LCAP26A-I, fabriqué par LIEN CHANG ELECTRONIC ENTERPRISE ou Type LCAP26A-B, fabriqué par LIEN CHANG ELECTRONIC ENTERPRISE ou Type LCAP51A, fabriqué par LIEN CHANG ELECTRONIC ENTERPRISE ou Type PA-1031-23, fabriqué par Lite-On Technology Corporation Sortie : 19 V --- 1,7 A	

Adaptateur CA/CC	<p>Type ADS-40SG-19-3 19025G, fabriqué par SHENZHEN HONOR ELECTRONIC  ou Type ADS-40FSG-19 19025GPG-1, fabriqué par SHENZHEN HONOR ELECTRONIC  ou Type ADS-40FSG-19 19025GPBR-1, fabriqué par SHENZHEN HONOR ELECTRONIC  ou Type ADS-40FSG-19 19025GPI-1, fabriqué par SHENZHEN HONOR ELECTRONIC  ou Type ADS-40FSG-19 19025GPCU-1, fabriqué par SHENZHEN HONOR ELECTRONIC  ou Type ADS-40FSG-19 19025GPB-2, fabriqué par SHENZHEN HONOR ELECTRONIC  ou Type ADS-25FSG-19 19025EPCU-1L, fabriqué par SHENZHEN HONOR ELECTRONIC  ou Type ADS-25SFA-19-3 19025E, fabriqué par SHENZHEN HONOR ELECTRONIC  ou Type ADS-25FSF-19 19025EPCU-1, fabriqué par SHENZHEN HONOR ELECTRONIC  ou Type ADS-25FSF-19 19025EPBR-1, fabriqué par SHENZHEN HONOR ELECTRONIC  ou Type ADS-25FSF-19 19025EPI-1, fabriqué par SHENZHEN HONOR ELECTRONIC  ou Type ADS-25FSF-19 19025EPG-1, fabriqué par SHENZHEN HONOR ELECTRONIC  ou Type ADS-25FSF-19 19025EPB-1, fabriqué par SHENZHEN HONOR ELECTRONIC  ou Type LCAP21, fabriqué par LIEN CHANG ELECTRONIC ENTERPRISE  ou Type LCAP26-A, fabriqué par LIEN CHANG ELECTRONIC ENTERPRISE  ou Type LCAP26-E, fabriqué par LIEN CHANG ELECTRONIC ENTERPRISE  ou Type LCAP26-I, fabriqué par LIEN CHANG ELECTRONIC ENTERPRISE  ou Type LCAP26-B, fabriqué par LIEN CHANG ELECTRONIC ENTERPRISE  ou Type LCAP51, fabriqué par LIEN CHANG ELECTRONIC ENTERPRISE  ou Type WA-24C19FS, fabriqué par Asian Power Devices Inc.  ou Type WA-24C19FN, fabriqué par Asian Power Devices Inc.  ou Type DA-24B19, fabriqué par Asian Power Devices Inc.  ou Type AD10560LF, fabriqué par PI Electronics (H.K.) Ltd.  ou Type AD2139S20, fabriqué par PI Electronics (H.K.) Ltd.  ou Type AD2139620, fabriqué par PI Electronics (H.K.) Ltd.</p> <p>Sortie : 19 V ~ 1,3 A</p>	
Conditions d'utilisation	Fonctionnement	Température : 0 °C à 40 °C ; humidité : ≤ 80%
	Stockage	Température : -20 °C à 60 °C ; humidité : ≤ 85%
Réglage de l'inclinaison du support	Vers l'avant / vers l'arrière : de -5 ° à 20 ° (face)	
Dimensions	Dimensions du moniteur (largeur x hauteur x profondeur)	
	Avec support	609 mm x 383 mm x 188 mm
	Sans support	609 mm x 287 mm x 55 mm
Poids (sans emballage)	4,0 kg	

Ces spécifications sont sujettes à modification sans préavis.

Le symbole ~ signifie « courant alternatif », et le symbole --- signifie « courant continu ».

\* Le niveau de consommation d'énergie peut être différent en état de fonctionnement et le réglage du moniteur.

\*\* La consommation d'énergie en mode commuté est mesurée selon l'essai du standard LGÉ (mode blanc à plein, résolution maximale).

# SPÉCIFICATIONS

## 29UM58

Écran LCD	Type	Écran TFT (Thin Film Transistor) à cristaux liquides (LCD) Traitement anti-éblouissement
	Distance entre pixels	0,2628 mm x 0,2628 mm
Résolution	Résolution maximale	2 560 x 1 080 à 60 Hz
	Résolution recommandée	2 560 x 1 080 à 60 Hz
Signal vidéo	Fréquence horizontale	30 kHz à 90 kHz
	Fréquence verticale	56~75 Hz (PC)
	Synchronisation	Sync. séparée
Connecteur d'entrée	HDMI IN1, HDMI IN2 , H/P	
Marche-Arrêt	Tension	19 V --- 1,6 A
	Consommation électrique (typ.)	Mode On : 32 W Typ. (Condition de sortie d'usine)** Mode veille (Mode attente) : ≤ 0,3 W Mode Off : ≤ 0,3 W
Adaptateur CA/CC	Type ADS-40SG-19-3 19032G, fabriqué par SHENZHEN HONOR ELECTRONIC CO.,LTD ou Type ADS-40FSG-19 19032GPG-1, fabriqué par SHENZHEN HONOR ELECTRONIC CO.,LTD ou Type ADS-40FSG-19 19032GPBR-1, fabriqué par SHENZHEN HONOR ELECTRONIC CO.,LTD ou Type ADS-40FSG-19 19032GPI-1, fabriqué par SHENZHEN HONOR ELECTRONIC CO.,LTD ou Type ADS-40FSG-19 19032GPCU-1, fabriqué par SHENZHEN HONOR ELECTRONIC CO.,LTD ou Type ADS-32FSG-19 19032EPCU-1L, fabriqué par SHENZHEN HONOR ELECTRONIC CO.,LTD ou Type LCAP21A, fabriqué par LIEN CHANG ELECTRONIC ENTERPRISE ou Type LCAP26A-A, fabriqué par LIEN CHANG ELECTRONIC ENTERPRISE ou Type LCAP26A-E, fabriqué par LIEN CHANG ELECTRONIC ENTERPRISE ou Type LCAP26A-I, fabriqué par LIEN CHANG ELECTRONIC ENTERPRISE ou Type LCAP26A-B, fabriqué par LIEN CHANG ELECTRONIC ENTERPRISE ou Type LCAP51A, fabriqué par LIEN CHANG ELECTRONIC ENTERPRISE ou Type PA-1031-23, fabriqué par Lite-On Technology Corporation Sortie : 19 V --- 1,7 A	
Conditions d'utilisation	Fonctionnement	Température : 0°C à 40°C ; humidité : ≤ 80%
	Stockage	Température : -20 °C à 60 °C ; humidité : ≤ 85%
Réglage de l'inclinaison du support	Vers l'avant / vers l'arrière : de -5 ° à 20 ° (face)	
Dimensions	Dimensions du moniteur (largeur x hauteur x profondeur)	
	Avec support	703 mm x 414 mm x 213 mm
	Sans support	703 mm x 328 mm x 64 mm
Poids (sans emballage)	5,2 kg	

Ces spécifications sont sujettes à modification sans préavis.

Le symbole ~ signifie « courant alternatif », et le symbole --- signifie « courant continu ».

\* Le niveau de consommation d'énergie peut être différent en état de fonctionnement et le réglage du moniteur.

\*\* La consommation d'énergie en mode commuté est mesurée selon l'essai du standard LGE (mode blanc à plein, résolution maximale).

# SPÉCIFICATIONS

## 34UM58

Écran LCD	Type	TFT (Thin Film Transistor) LCD (Liquid Crystal Display) Panel, Anti-Glare coating
	Distance entre pixels	0,312(H) mm x 0,310(V) mm
Résolution	Résolution maximale	2 560 x 1 080 à 60 Hz
	Résolution recommandée	2 560 x 1 080 à 60 Hz
Signal vidéo	Fréquence horizontale	30 kHz à 90 kHz
	Fréquence verticale	(PC)56 Hz à 75 Hz
	Synchronisation	Sync. séparée
Connecteur d'entrée	HDMI IN1, HDMI IN2, H/P	
Marche-Arrêt	Tension	19 V --- 2,0 A
	Consommation électrique (typ.)	Mode On : 41 W Typ. (Condition de sortie d'usine)** Mode veille (Mode attente) : ≤ 0,5 W Mode Off : ≤ 0,3 W
	Adaptateur ca/cc	Type ADS-45SN-19-3 19040G, fabriqué par SHENZHEN HONOR ELECTRONIC ou Type LCAP21C, fabriqué par LIEN CHANG ELECTRONIC ENTERPRISE ou Type LCAP26B-E, fabriqué par LIEN CHANG ELECTRONIC ENTERPRISE Sortie : 19 V --- 2,1 A
Conditions d'utilisation	Fonctionnement	Température : 0 °C à 40 °C ; humidité : < 80 %
	Stockage	Température : -20 °C à 60 °C ; humidité : < 85 %
Réglage de l'inclinaison du support	Vers l'avant / vers l'arrière : de -5 ° à 20 ° (face)	
Dimensions	Dimensions du moniteur (largeur x hauteur x profondeur)	
	Avec support	830 mm x 461 mm x 213 mm
	Sans support	830 mm x 382 mm x 66 mm
Poids (sans emballage)	6,4 kg	

Ces spécifications sont sujettes à modification sans préavis.

Le symbole ~ signifie « courant alternatif », et le symbole --- signifie « courant continu ».

\* Le niveau de consommation d'énergie peut être différent en état de fonctionnement et le réglage du moniteur.

\*\* La consommation d'énergie en mode commuté est mesurée selon l'essai du standard LGE (mode blanc à plein, résolution maximale).

## Le mode de réglage d'usine

Mode prédéfini	Fréquence horizontale (kHz)	Fréquence verticale (Hz)	Polarité (H/V)	Remarques
720 x 400	31,468	70,08	-/+	
640 x 480	31,469	59,94	-/-	
640 x 480	37,5	75	-/-	
800 x 600	37,879	60,317	+/+	
800 x 600	46,875	75	+/+	
1 024 x 768	48,363	60	-/-	
1 024 x 768	60,123	75,029	+/+	
1 152 x 864	67,5	75	+/+	
1 280 x 720	45	60	+/+	
1 280 x 1 024	63,981	60,02	+/+	
1 280 x 1 024	79,976	75,025	+/+	
1 600 x 900	60	60	+/+	
1 680 x 1 050	65,290	59,954	-/+	
1 920 x 1 080	67,5	60	+/-	
2 560 x 1 080	66,7	60	-/+	

## Durée HDMI (vidéo)

Mode prédéfini	Fréquence horizontale (kHz)	Fréquence verticale (Hz)	Remarques
480p	31,50	60	
576p	31,25	50	
720p	37,50	50	
720p	45,00	60	
1080p	56,25	50	
1080p	67,50	60	

## Voy. de Marche

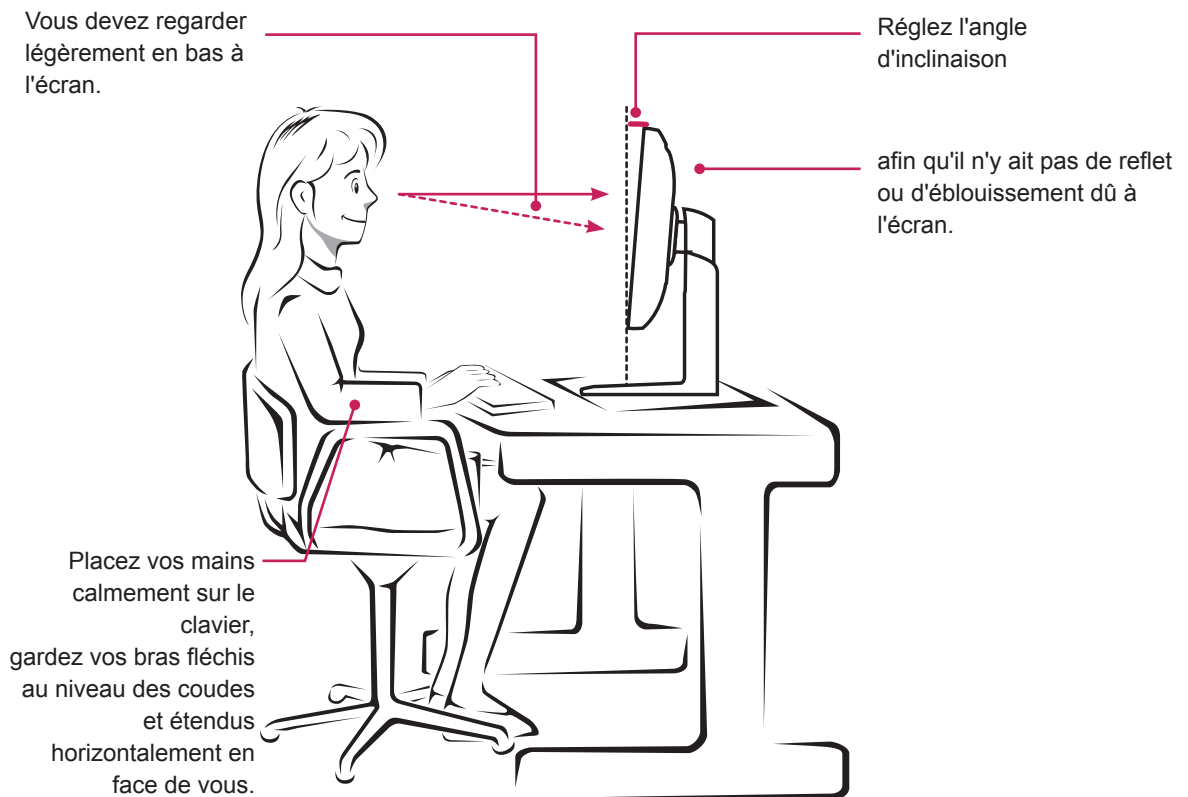
Mode	Couleur du voyant
Mode On	Lumière allumée
Gestion Alim	Clignotant
Mode Off	Off

# POSTURE À ADOPTER

## Posture correcte à adopter pour utiliser le moniteur.

Réglez la position de l'écran de sorte que vous puissiez le visualiser de manière confortable selon un angle légèrement incliné vers le bas par rapport à la position naturelle de vos yeux.

- Faites une pause d'environ 10 minutes toutes les heures afin de vous reposer à cause de la fatigue liée à une trop longue utilisation.
- Le support du moniteur tactile lui permet d'être positionné de manière optimale. Ajustez l'angle de support pour obtenir la meilleure vue sur l'écran.





**Déclaration de conformité du fournisseur**

Nom de commerce	LG
Partie responsable	LG Electronics USA, Inc.
Adresse	111 Sylvan Avenue, North Building, Englewood Cliffs, NJ 07632
E-mail	lg.environmental@lge.com

Le modèle et le numéro de série du produit se trouvent au dos et sur un côté du produit. Enregistrez-les ci-dessous dans le cas où vous avez besoin du service.

Modèle \_\_\_\_\_

N° de série \_\_\_\_\_