



ENGLISH

Easy Setup Guide

Please read this manual carefully before operating your set and retain it for future reference.

ESPAÑOL

Guía Rápida de Configuración

Lea atentamente este manual antes de poner en marcha el equipo y consérvelo para futuras consultas.

FRANÇAIS

Guide de configuration rapide

Avant d'utiliser l'appareil, veuillez lire attentivement ce guide et conservez-le pour pouvoir vous y reporter ultérieurement.

LED TV

55UH8500

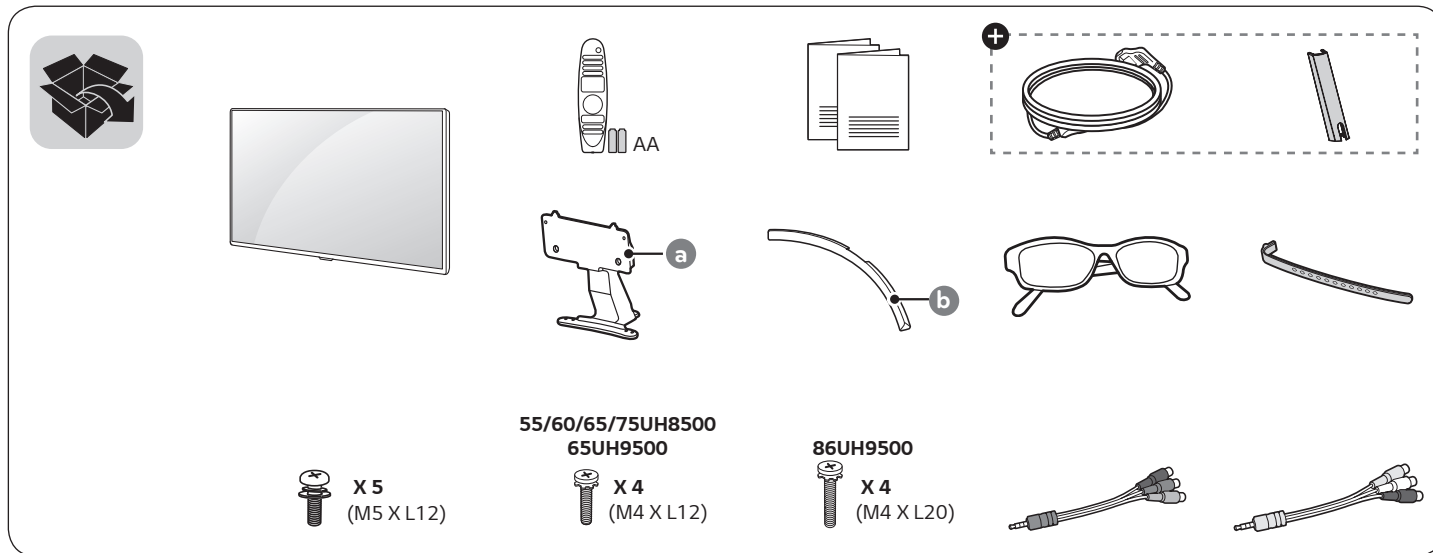
60UH8500

65UH8500

75UH8500

65UH9500

86UH9500



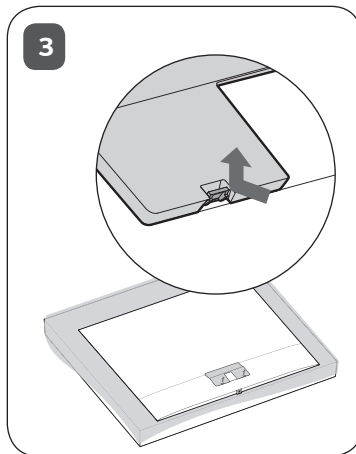
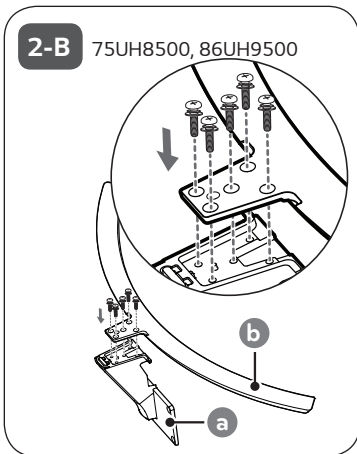
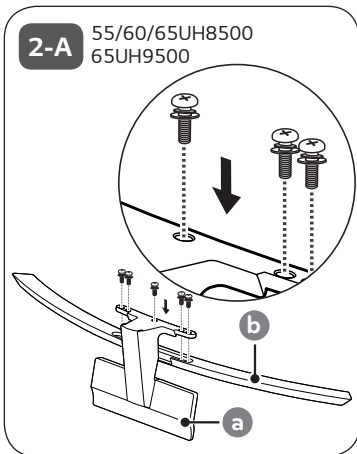
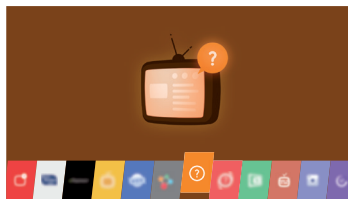
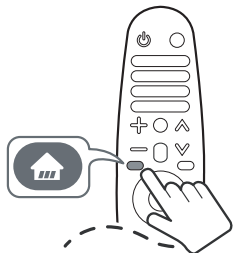
www.lg.com

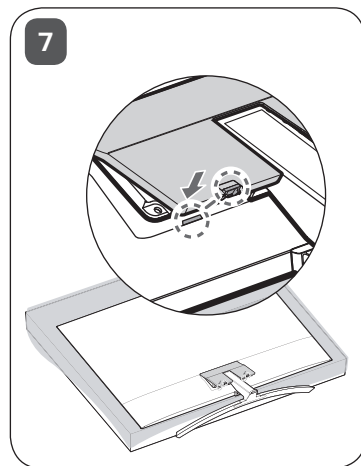
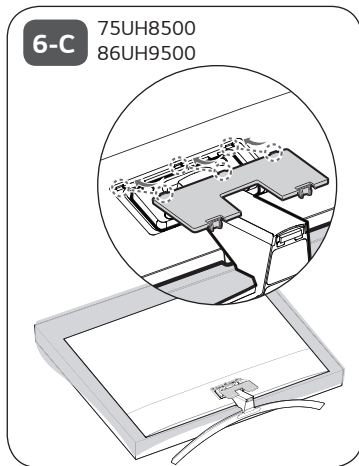
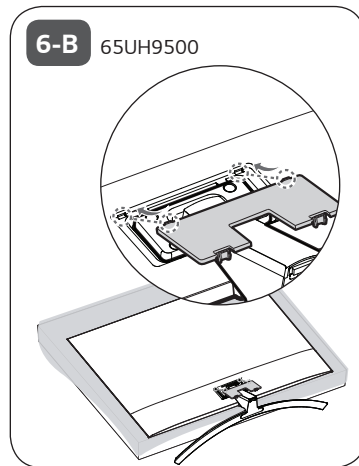
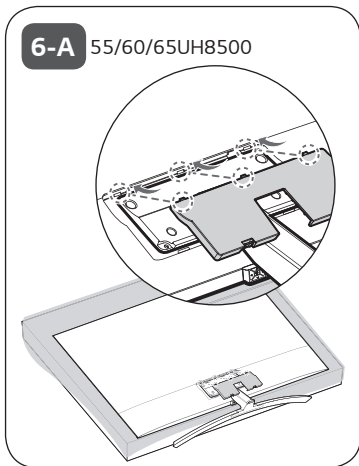
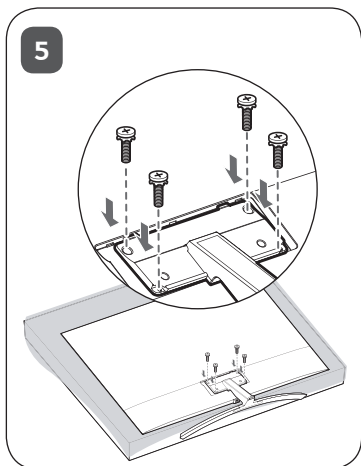
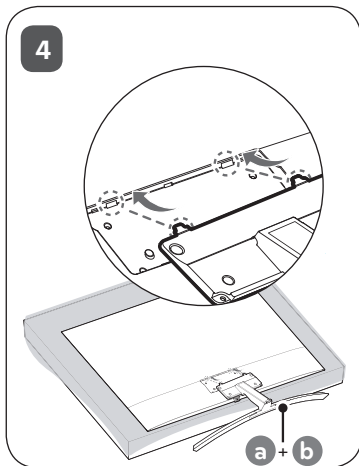
+ **ENGLISH** Depending upon model
ESPAÑOL Según el modelo
FRANÇAIS Selon le modèle

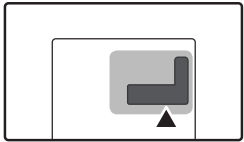
P/No: MFL69289402 (1602-REV02)



ENGLISH Read Safety and Reference.
ESPAÑOL Leer Seguridad y Consultas.
FRANÇAIS Lisez Sécurité et références.







ANTENNA/
CABLE IN

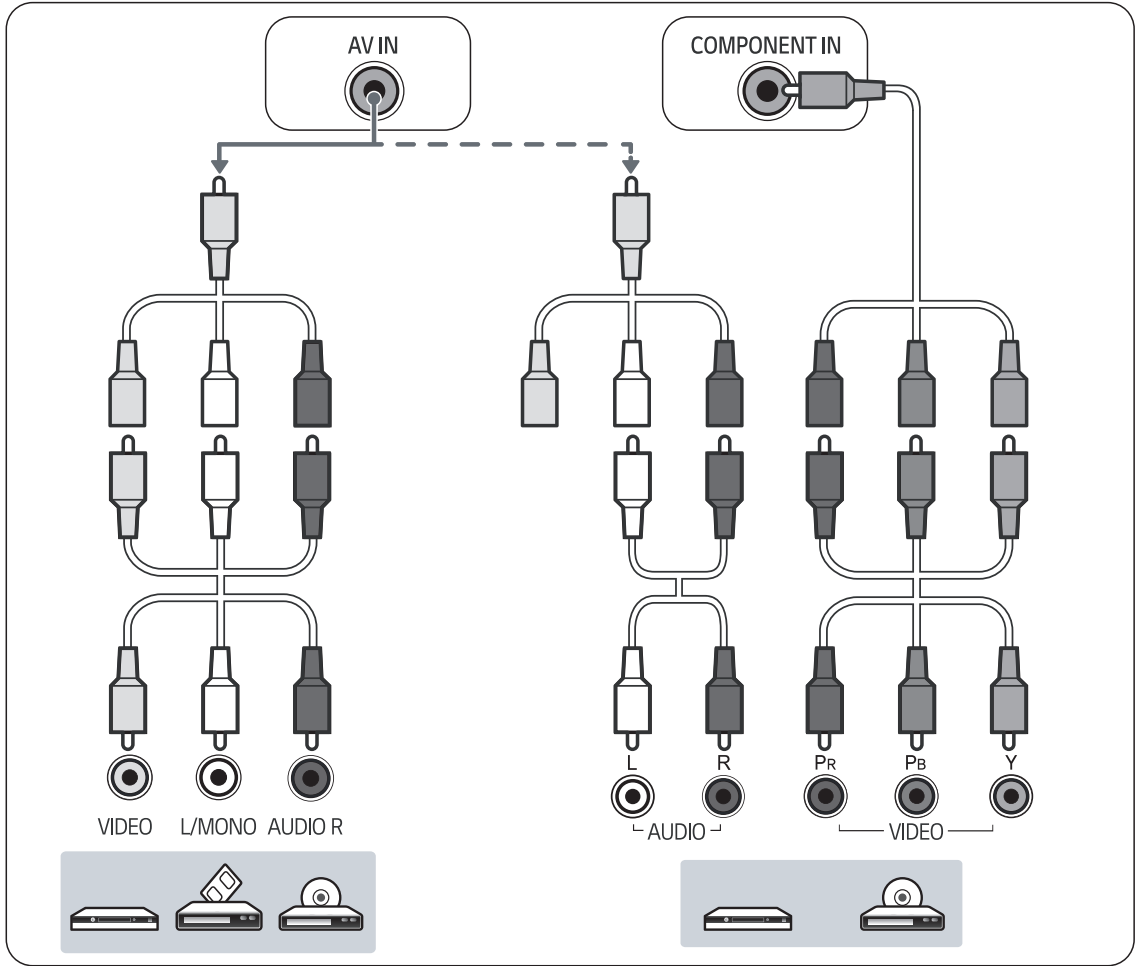
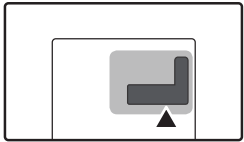
OPTICAL DIGITAL
AUDIO OUT

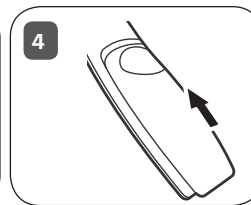
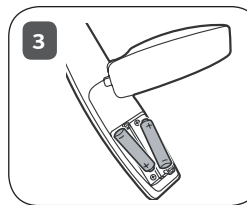
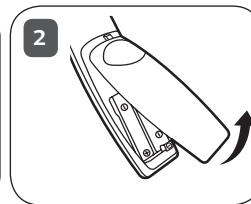
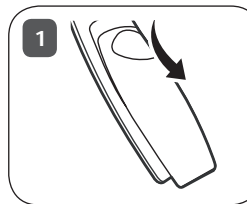
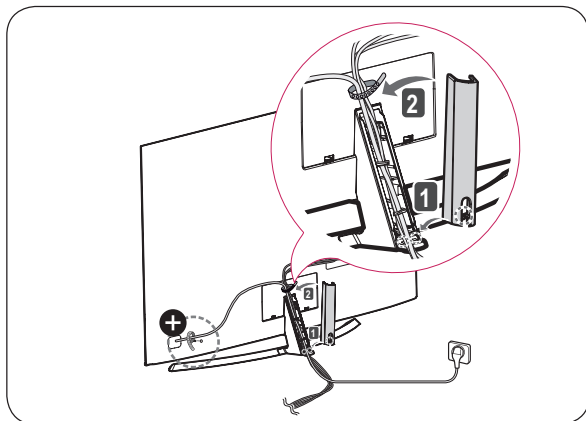
LAN

USB IN

HDMI IN

HDMI IN/ARC



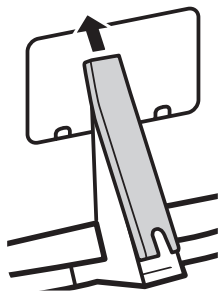


+ **ENGLISH** Depending upon model
ESPAÑOL Según el modelo
FRANÇAIS Selon le modèle

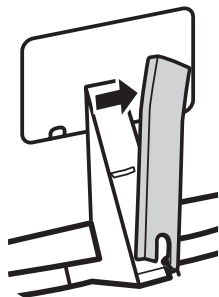


65UH9500

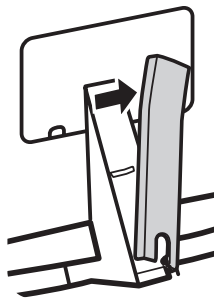
1

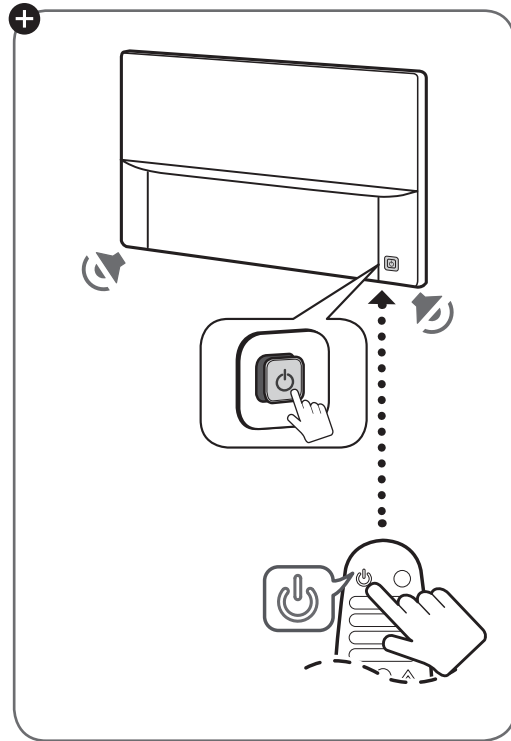
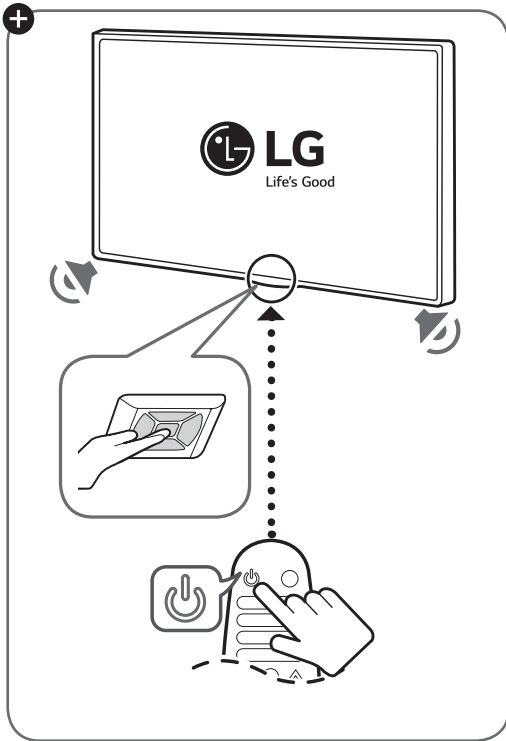


2



55/60/65/75UH8500
86UH9500





+ **ENGLISH** Depending upon model
ESPAÑOL Según el modelo
FRANÇAIS Selon le modèle



ENGLISH

MODELS		55UH8500 (55UH8500-UA)	60UH8500 (60UH8500-UA)	65UH8500 (65UH8500-UA)	75UH8500 (75UH8500-UD)
Dimensions (W x H x D)	With stand	1,239.8 x 774.8 x 238.4 (mm) 48.8 x 30.5 x 9.3 (inches)	1,348 x 836.8 x 281.9 (mm) 53.0 x 32.9 x 11.0 (inches)	1,459.5 x 896.8 x 281.9 (mm) 57.4 x 35.3 x 11.0 (inches)	1,680.6 x 1,020.3 x 341.0 (mm) 66.1 x 40.1 x 13.4 (inches)
	Without stand	1,239.8 x 720.8 x 51.5 (mm) 48.8 x 28.3 x 2.0 (inches)	1,348 x 781.5 x 52.5 (mm) 53.0 x 30.7 x 2.0 (inches)	1,459.5 x 844.5 x 52.7 (mm) 57.4 x 33.2 x 2.0 (inches)	1,680.6 x 959.0 x 56.0 (mm) 66.1 x 37.7 x 2.2 (inches)
Weight	With stand	21.2 kg (46.7 lbs)	25.7 kg (56.6 lbs)	32.5 kg (71.6 lbs)	50.3 kg (110.8 lbs)
	Without stand	19.2 kg (42.3 lbs)	23.5 kg (51.8 lbs)	30.3 kg (66.8 lbs)	46.8 kg (103.1 lbs)
Power requirement		AC 100 - 240 V ~ 50 / 60 Hz			AC 120 V ~ 50 / 60 Hz
Current Value / Power consumption		1.7 A / 170 W	1.9 A / 190 W	2.1 A / 210 W	3.1 A / 310 W

MODELS		65UH9500 (65UH9500-UA)	86UH9500 (86UH9500-UA)
Dimensions (W x H x D)	With stand	1,454.9 x 895.1 x 282.6 (mm) 57.2 x 35.2 x 11.1 (inches)	1,938 x 1,176 x 366 (mm) 76.2 x 46.2 x 14.4 (inches)
	Without stand	1,454.9 x 833.7 x 54.2 (mm) 57.2 x 32.8 x 2.1 (inches)	1,938 x 1,114 x 67.4 (mm) 76.2 x 43.8 x 2.6 (inches)
Weight	With stand	23.5 kg (51.8 lbs)	54.6 kg (120.3 lbs)
	Without stand	21.4 kg (47.1 lbs)	50.3 kg (110.8 lbs)
Power requirement		AC 120 V ~ 50 / 60 Hz	
Current Value / Power consumption		2.4 A / 240 W	3.7 A / 370 W



ESPAÑOL
FRANÇAIS

MODELOS MODÈLES		55UH8500 (55UH8500-UA)	60UH8500 (60UH8500-UA)	65UH8500 (65UH8500-UA)	75UH8500 (75UH8500-UD)
Dimensiones (Ancho x altura x profundidad)	Con base	1 239,8 x 774,8 x 238,4 (mm) 48,8 x 30,5 x 9,3 (pulgadas / pouces)	1 348 x 836,8 x 281,9 (mm) 53,0 x 32,9 x 11,0 (pulgadas / pouces)	1 459,5 x 896,8 x 281,9 (mm) 57,4 x 35,3 x 11,0 (pulgadas / pouces)	1 680,6 x 1 020,3 x 341,0 (mm) 66,1 x 40,1 x 13,4 (pulgadas / pouces)
	Avec support				
Dimensions (L x H x P)	Sin base	1 239,8 x 720,8 x 51,5 (mm) 48,8 x 28,3 x 2,0 (pulgadas / pouces)	1 348 x 781,5 x 52,5 (mm) 53,0 x 30,7 x 2,0 (pulgadas / pouces)	1 459,5 x 844,5 x 52,7 (mm) 57,4 x 33,2 x 2,0 (pulgadas / pouces)	1 680,6 x 959,0 x 56,0 (mm) 66,1 x 37,7 x 2,2 (pulgadas / pouces)
	Sans support				
Peso	Con base	21,2 kg (46,7 libras / lb)	25,7 kg (56,6 libras / lb)	32,5 kg (71,6 libras / lb)	50,3 kg (110,8 libras / lb)
	Avec support				
Poids	Sin base	19,2 kg (42,3 libras / lb)	23,5 kg (51,8 libras / lb)	30,3 kg (66,8 libras / lb)	46,8 kg (103,1 libras / lb)
	Sans support				
Alimentación requerida Alimentation		AC 100 - 240 V - 50 / 60 Hz			AC 120 V - 50 / 60 Hz
Corriente de consumo / Consumo de potencia		1,7 A / 170 W	1,9 A / 190 W	2,1 A / 210 W	3,1 A / 310 W
Valeur courante / Consomma- tion électrique					

MODELOS MODÈLES		65UH9500 (65UH9500-UA)	86UH9500 (86UH9500-UA)
Dimensiones (Ancho x altura x profundidad)	Con base	1 454,9 x 895,1 x 282,6 (mm) 57,2 x 35,2 x 11,1 (pulgadas / pouces)	1 938 x 1 176 x 366 (mm) 76,2 x 46,2 x 14,4 (pulgadas / pouces)
	Avec support		
Dimensions (L x H x P)	Sin base	1 454,9 x 833,7 x 54,2 (mm) 57,2 x 32,8 x 2,1 (pulgadas / pouces)	1 938 x 1 114 x 67,4 (mm) 76,2 x 43,8 x 2,6 (pulgadas / pouces)
	Sans support		
Peso	Con base	23,5 kg (51,8 libras / lb)	54,6 kg (120,3 libras / lb)
	Avec support		
Poids	Sin base	21,4 kg (47,1 libras / lb)	50,3 kg (110,8 libras / lb)
	Sans support		
Alimentación requerida Alimentation		AC 120 V - 50 / 60 Hz	
Corriente de consumo / Consumo de potencia		2,4 A / 240 W	3,7 A / 370 W
Valeur courante / Consomma- tion électrique			



(For USA and Canada only)

(Para Estados Unidos y Canadá)



This product qualifies for ENERGY STAR® in the factory default (Home configuration) setting. Changing the factory default settings or enabling other features may increase power consumption that could exceed the limits necessary to qualify for ENERGY STAR®. Refer to ENERGYSTAR.gov for more information on the ENERGY STAR® program.

(Pour les États-Unis et le Canada seulement)



Ce produit est conforme aux normes ENERGY STAR® lorsque le réglage d'usine par défaut (Résidentiel) est sélectionné. Modifier les réglages d'usine par défaut ou activer d'autres fonctionnalités augmente la consommation d'énergie, qui pourrait alors dépasser les limites de la qualification ENERGY STAR®. Consultez le site ENERGYSTAR.gov pour en savoir plus au sujet du programme ENERGY STAR®.

MANUAL DEL USUARIO

Seguridad y Consultas

TELEVISOR LED*

* Los televisores con LED de LG tienen pantallas LCD con luces de fondo LED.

Lea atentamente este manual antes de poner en marcha el equipo y consérvelo para futuras consultas.

50UH5500	43UH6100	50UH6300	43UH6500	43UH7500	49UH7700	55UH8500	65UH9500
65UH5500	49UH6100	58UH6300	49UH6500	49UH7500	55UH7700	60UH8500	86UH9500
49UH610A	49UH6090	70UH6350	55UH6550	55UH7500	60UH7700	65UH8500	98UH9800
55UH615A	55UH6090		60UH6550	60UH7500	65UH7700	75UH8500	
60UH615A	55UH6150		65UH6550	65UH7500			
65UH615A	60UH6150		75UH6550				
	65UH6150						

Instrucciones de Seguridad Importantes


Siga siempre estas instrucciones para evitar situaciones peligrosas y garantizar el rendimiento máximo del producto.




ADVERTENCIA/PRECAUCIÓN
RIESGO DE CHOQUE ELÉCTRICO
NO ABRIR



PARA REDUCIR EL RIESGO DE DESCARGAS ELÉCTRICAS, NO quite la cubierta (o la parte posterior). EL USUARIO NO PUEDE CAMBIAR NI REPARAR LOS COMPONENTES INTERNOS. CONSULTE ÚNICAMENTE AL PERSONAL DE SERVICIO CALIFICADO.

 El símbolo de relámpago con una punta de flecha, dentro de un triángulo equilátero, tiene como fin alertar al usuario sobre la presencia en el producto de voltaje peligroso sin aislar que puede tener la potencia suficiente para presentar riesgo de descargas eléctricas a los usuarios.

 El signo de admiración dentro de un triángulo equilátero tiene el fin de alertar al usuario sobre la presencia de instrucciones importantes de funcionamiento y de mantenimiento (servicio) en el folleto que acompaña al equipo.

ADVERTENCIA/PRECAUCIÓN

- PARA REDUCIR EL RIESGO DE INCENDIOS O DESCARGAS ELÉCTRICAS, NO EXPONGA EL PRODUCTO A LA LLUVIA O LA HUMEDAD.

ADVERTENCIA

Si ignora el mensaje de advertencia, puede sufrir lesiones graves, accidentes o la muerte.

PRECAUCIÓN

Si ignora el mensaje de precaución, puede sufrir heridas leves o provocar daños en el producto.

NOTA

La nota le ayuda a comprender y a utilizar el producto de forma segura. Lea la nota cuidadosamente antes de utilizar el producto.

Lea estas instrucciones.
Conserve estas instrucciones.
Preste atención a las advertencias.
Siga todas las instrucciones.



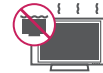
- No use el aparato cerca del agua.



- Limpie únicamente con un paño seco.



- No tape ni bloquee las aberturas de ventilación. Realice la instalación siguiendo las instrucciones del fabricante.



- No instale el producto cerca de fuentes de calor como radiadores, rejillas de calefacción central, estufas u otro tipo de aparatos que emitan calor (incluidos los amplificadores).



- No anule el propósito de seguridad del enchufe polarizado o del enchufe a tierra. Un enchufe polarizado tiene dos clavijas, una más ancha que la otra. Un enchufe a tierra tiene dos clavijas y un tercer terminal de puesta a tierra. La clavija ancha o el terminal de puesta a tierra se proveen para proteger al usuario. Si el enchufe del equipo no entra en la toma, consulte a un electricista para cambiar el tomacorriente.



- Asegúrese de que el cable de alimentación esté protegido para evitar que lo pisen o aplasten, especialmente en los enchufes, los tomacorrientes o el punto de salida desde el aparato.



- Use únicamente los accesorios recomendados por el fabricante.



- Use el producto únicamente en mesas portátiles, pies, tripodes, soportes o mesas indicados por el fabricante o provistos con el aparato. Al emplear una mesa portátil, tenga cuidado al moverla con el aparato encima, para evitar daños por caídas.



- Desenchufe el aparato durante tormentas eléctricas o si no planea usarlo durante un periodo prolongado.



- Consulte todas las cuestiones de servicio de mantenimiento al personal de servicio calificado. El servicio es necesario cuando el aparato sufre algún tipo de daño, por ejemplo, cuando un cable de suministro eléctrico o un conector está dañado, se derrama líquido o se cae un objeto dentro del aparato, el aparato se expone a la lluvia o a la humedad, no funciona en forma normal o sufre una caída.



- No ejerza demasiada presión sobre el panel con la mano ni con objetos punzantes, como un clavo, una lapicera o un lápiz, ni raye la superficie.



- No inserte objetos de metal u otro material conductor en el cable de alimentación. No toque el extremo del cable de alimentación mientras esté enchufado.
- Mantenga el material de empaque contra la humedad y el empaque de vinilo fuera del alcance de los niños. El material contra la humedad es dañino si se ingiere. Si se ingiere por error, se debe inducir el vómito e ir al hospital más cercano. Además, el empaque de vinilo puede provocar asfixia. Manténgalo fuera del alcance de los niños.

- **PRECAUCIÓN** con respecto al cable de alimentación (puede variar según el país): Consulte la página de especificaciones en el manual del usuario para cerciorarse de los requisitos actuales. No conecte demasiados aparatos a la misma toma de ca, dado que podría provocar incendios o descargas eléctricas. No sobrecargue los tomacorrientes de la pared. Asegúrese de que los tomacorrientes de la pared no estén sobrecargados, sueltos ni dañados, y que los alargues, los cables de alimentación y el aislamiento de los cables no estén desgastados, ya que estas condiciones son peligrosas. Cualquiera de estos casos podría provocar incendios o descargas eléctricas. Examine regularmente el cable del aparato; si le parece que está dañado o deteriorado, desenchúfelo y no use más ese cable. Llame al personal de servicio técnico autorizado para que lo reemplace por uno exactamente igual. Proteja el cable de alimentación de daños físicos o mecánicos, es decir, que no se tuerza, doble, deforme, que no quede atrapado al cerrar una puerta y que no lo pisen. Preste especial atención a los enchufes, tomacorrientes de la pared y al punto de salida del cable en el aparato. No mueva el televisor con el cable de alimentación enchufado. No use un cable de alimentación que esté suelto o dañado. Al desenchufar el cable, asegúrese de hacerlo desde el enchufe. No tire del cable para desenchufar el televisor.



- **Advertencia** - para disminuir los riesgos de incendio o descargas eléctricas, no exponga el producto a la lluvia, la humedad u otro tipo de líquidos. No toque el televisor con las manos mojadas. No instale el producto cerca de objetos inflamables como combustible o velas, ni lo exponga al aire acondicionado directo.



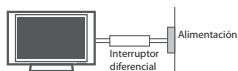
- No exponga el producto a ningún tipo de goteo ni salpicaduras, y no coloque sobre o por encima del televisor (por ejemplo, en estantes que pudieran encontrarse arriba de la unidad) ningún tipo de objeto que contenga líquido, como floreros, tazas, etc.



• Puesta a tierra

- (Excepto dispositivos sin conexión a tierra.)
 Asegúrese de que el cable de puesta a tierra esté conectado para evitar descargas eléctricas (es decir, un televisor con un enchufe de ca de tres clavijas debe conectarse a un tomacorriente de ca con puesta a tierra de tres clavijas).

Si no puede colocarse ninguna puesta a tierra, solicite a un electricista calificado que instale un disyuntor. No intente improvisar una puesta a tierra con conexiones a cables de teléfono, pararrayos o tuberías de gas.

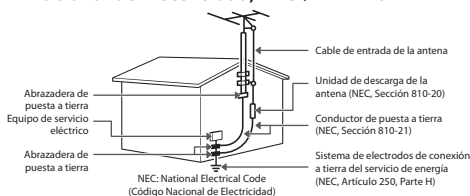


- Mientras la unidad esté conectada al tomacorriente de ca de la pared, no se desconectará de la fuente de alimentación de ca aún cuando el aparato esté apagado.
- No intente modificar este producto de ninguna manera sin autorización previa por escrito de LG Electronics. Cualquier tipo de modificación sin autorización previa podría anular la autoridad del usuario para usar el producto.

• Puesta a tierra con una antena exterior

- (puede variar según el país):
 Si instala una antena exterior, tome las siguientes precauciones. No se debe instalar el sistema de antena exterior cerca de las líneas aéreas de transmisión de energía, de ningún circuito o luz eléctrica, ni en ningún lugar donde pudiera entrar en contacto con este tipo de cables eléctricos o circuitos, dado que podría provocar daños graves o incluso la muerte. Asegúrese de que el sistema de antena tenga una puesta a tierra para proteger contra sobretensiones y acumulaciones de cargas estáticas. La Sección 810 del Código Nacional de Electricidad (NEC) de los Estados Unidos establece la forma de realizar una puesta a tierra correcta del mástil, de la estructura de soporte, del cable de bajada a una unidad de descarga de la antena, el tamaño de los conductores de puesta a tierra, la ubicación de la unidad de descarga de la antena, y la conexión y los requisitos de los electrodos de puesta a tierra.

Puesta a tierra de la antena según el Código Nacional de Electricidad, ANSI/NFPA 70



• Limpieza

- Al efectuar la limpieza, desenchufe el cable de alimentación y limpie suavemente con un paño suave para no rayar la superficie. No rocíe con agua ni otros líquidos directamente sobre el televisor, dado que podría provocar una descarga eléctrica. No limpie con productos químicos como alcohol, diluyentes o bencina.

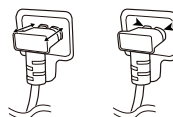
• Traslados

- Asegúrese de que el aparato esté apagado, desenchufado y que no quede ningún cable conectado. Es posible que se necesiten dos personas para trasladar los televisores de gran tamaño. No ejerza presión ni empuje el panel frontal del televisor.

• Ventilación

- Instale el televisor en un lugar bien ventilado. No lo coloque en un lugar cerrado como, por ejemplo, un estante para libros. No cubra el producto con telas ni ningún otro material mientras esté enchufado. No lo instale en lugares con demasiado polvo.

- Si huele humo u otros olores que provienen de la TV, desconecte el cable de alimentación y comuníquese con un centro de servicio autorizado.
- Mantenga el aparato alejado de la luz solar directa.
- Nunca toque el aparato o la antena durante una tormenta eléctrica o con truenos.
- Al montar el televisor en la pared, asegúrese de que los cables de alimentación y de señal no queden colgando en la parte posterior.
- No permita que se golpee el producto o que algún objeto se caiga dentro de él, ni que se golpee la pantalla.
- **DESCONEXIÓN DEL DISPOSITIVO DE LA ALIMENTACIÓN PRINCIPAL**
 El enchufe de alimentación se desconecta del dispositivo. En caso de una emergencia, el enchufe debe estar siempre accesible.
- Asegúrese de que el cable de alimentación esté firmemente conectado a la clavija del enchufe en el televisor.



• Baterías

- Guarde los accesorios (baterías, etc.) en un lugar seguro lejos del alcance de los niños.
- Este aparato usa baterías. Puede ser que en su comunidad existan normativas que requieren que deseches estas baterías de forma correcta debido a las consideraciones ambientales. Póngase en contacto con la autoridad local para obtener información acerca del desecho o reciclaje.

- No deseche las baterías en el fuego.
- No provoque cortes de circuitos, desarme ni permita que las baterías se sobrecalienten.
- No utilice equipo de alto voltaje cerca de la TV, (por ejemplo, eliminador de insectos eléctrico). Esto puede causar que el producto funcione mal.
- **Aparición de puntos**
 - Este panel es un producto de alta tecnología que contiene millones de píxeles. En raras ocasiones, es posible que note la presencia de pequeños puntos en la pantalla mientras mira televisión. Estos puntos son píxeles desactivados y no afectan el rendimiento ni la fiabilidad del televisor.
- **Reproducción de ruidos**
 - **Crujidos es posible** que se produzcan crujidos cuando esté mirando televisión o al apagar el televisor; se trata de un ruido generado por la contracción térmica del plástico debido a la temperatura y la humedad. Este ruido es común en productos donde se requiere la deformación térmica.
 - **Zumbidos en el circuito eléctrico o el panel** se trata de un ruido de bajo nivel, generado por un circuito de conmutación de alta velocidad, que suministra una gran cantidad de corriente para que un producto pueda funcionar. Varía según cada producto. Este ruido no afecta el rendimiento ni la fiabilidad del producto.
- Tenga cuidado de no tocar las aberturas de ventilación. Al mirar televisión durante largos periodos, las aberturas de ventilación pueden calentarse. Esto no afecta el rendimiento ni causa defectos en el producto.
- No instale este producto en una pared si podría ser expuesto a aceite o vapor de aceite. Esto podría dañar el producto y hacer que se caiga.
- Si siente que el televisor está frío al tocarlo, es posible que ocurra un pequeño parpadeo cuando lo prenda. Se trata de algo normal y no significa que el televisor esté dañado. También es posible que aparezcan pequeños puntos en la pantalla, de color rojo, verde o azul. Sin embargo, no afectan el rendimiento del televisor. No toque la pantalla LCD ni coloque los dedos sobre ella durante mucho tiempo. Esto podría producir algunos efectos de distorsión temporales en la pantalla.
- Mostrar una imagen durante un tiempo prolongado puede provocar que la imagen se fije. Evite mostrar una imagen fija en la pantalla de la televisión durante un período prolongado.

Ver imágenes en 3D

(En televisores 3D)

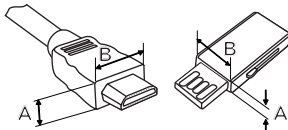
PRECAUCIÓN

- Los tutores no deben dejar sin supervisión a los niños que están viendo un video en 3D. Los tutores deben hacer que los niños dejen de ver el video y descansen si experimentan fatiga ocular, dolor de cabeza o mareos.
- Durante la visualización de un video en 3D, algunas personas pueden experimentar molestias como dolor de cabeza, mareos, fatiga o visión borrosa. En este caso, deje de ver el video en 3D y tome un descanso.
- Si ve un video en 3D durante mucho tiempo, es posible que experimente fatiga ocular. En este caso, deje de ver el video en 3D y tome un descanso.
- Solo utilice anteojos 3D LG. De lo contrario, no podrá ver correctamente los videos en 3D.
- No use anteojos 3D en lugar de sus anteojos normales, anteojos de sol o gafas protectoras. Coloque los anteojos 3D encima de sus anteojos normales.
- No guarde sus anteojos 3D a temperaturas extremadamente altas o bajas. Provocará que se deformen.
- No use anteojos 3D mientras camina o se traslada. Esto podría causar accidentes o lesiones.
- Tenga cuidado de no clavarse el ojo con el marco de los anteojos 3D.
- No vea contenido en 3D si presenta alguna condición cardíaca, epilepsia o convulsiones por fotosensibilidad.

Preparación

NOTA

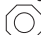
- Cuando se enciende la TV por primera vez después de ser enviada desde la fábrica, la inicialización de la TV puede tardar aproximadamente un minuto.
- La imagen puede ser diferente a la de su televisor.
- El OSD (On Screen Display, Despliegue En la Pantalla) de su TV puede ser un poco diferente que este manual.
- Los menús y las opciones disponibles pueden variar según la fuente de entrada que utilice.
- Es posible que se agreguen nuevas funciones a este televisor en el futuro.
- Los artículos suministrados con el producto adquirido pueden variar según el modelo.
- Es posible que cambien las especificaciones del producto o el contenido del manual sin previo aviso debido a las actualizaciones de las funciones del producto.
- Para que la conexión sea óptima, los cables HDMI y los dispositivos USB tienen que tener biseles que no superen los 10 mm (0,39 pulgadas) de espesor y 18 mm (0,7 pulgadas) de ancho.
- Utilice un cable de extensión que sea compatible con USB 2.0 en caso de que el cable USB o la tarjeta de memoria USB no encajen en el puerto USB del TV.
- Utilice un cable certificado con el logotipo de HDMI adjunto. Si no utiliza un cable HDMI certificado, es posible que la pantalla no muestre imágenes o que ocurra un error de conexión.
- Tipos de cable HDMI recomendados (3 m o menos)
 - Cable HDMI®/™ de alta velocidad
 - Cable HDMI®/™ de alta velocidad con Ethernet

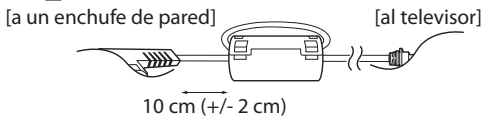


*A ≤ 10 mm (0,39 pulgadas)
*B ≤ 18 mm (0,7 pulgadas)

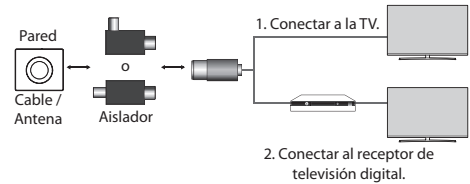
• Cómo usar el núcleo de ferrita (Según el modelo)

- Use el núcleo de ferrita para reducir la interferencia electromagnética en el cable de alimentación. Enrolle una vez el cable de alimentación en el núcleo de ferrita.

 [Sección transversal del núcleo de ferrita]



- Guía de instalación del aislador de antena (Según el modelo)
 - Use estas instrucciones para instalar la TV en un lugar en el que hay una diferencia de voltaje entre la toma del receptor de televisión y la de TIERRA de la señal de antena. Si hay una diferencia de voltaje entre la toma del receptor de televisión y la de TIERRA de la señal de antena, el contacto de la antena se puede calentar y el exceso de calor puede provocar un accidente.
 - Puede aumentar la seguridad al ver la TV si se elimina de forma eficaz el voltaje de alimentación de la antena de TV. Se recomienda montar el aislador en la pared. Si no se puede montar en la pared, móntelo en la TV. Evite desconectar el aislador de antena tras la instalación.
 - Antes de comenzar, asegúrese de que la antena de TV está conectada.



Conecte un extremo del aislador a la toma de cable/antena y el otro a la televisión o receptor de televisión digital.

“Los equipos conectados a la toma de tierra de protección de la instalación del edificio mediante la conexión a la toma de corriente o mediante otro equipo con conexión a la toma de tierra de protección y a un sistema de distribución de cables con un cable coaxial puede, en determinadas circunstancias, provocar un incendio.

Por lo tanto, la conexión a un sistema de distribución de cables se debe realizar mediante un dispositivo que ofrezca aislamiento eléctrico bajo un determinado rango de frecuencias (aislador galvánico, consulte EN 60728-11).”

Al aplicar el aislador de RF, se puede producir una leve pérdida de sensibilidad de la señal.

⚠️ PRECAUCIÓN

- No use ningún producto no autorizado para garantizar la seguridad y la vida útil del producto.
- Ningún daño o lesiones por el uso de elementos no autorizados están cubiertos por la garantía.
- Algunos modelos parecen tener un plástico fino sobre la pantalla. Esta forma parte de la pantalla, así que no la retire.
- Al instalar la base del televisor, ponga la pantalla hacia abajo sobre una mesa acolchada o una superficie plana para evitar rayas.
- Asegúrese de que los tornillos estén completamente ajustados. (Si no están lo suficientemente ajustados, el TV puede inclinarse hacia delante después de instalarse.)
- No ajuste los tornillos con demasiada fuerza, de lo contrario, se pueden desgastar y aflojar.
- Asegúrese de estrujar el exceso de agua o limpiador del paño.
- No rocíe agua o limpiador directamente en la pantalla de la televisión.
- Asegúrese de rociar suficiente agua o limpiador en un paño seco para limpiar la pantalla.
- Cuando limpie el producto, sea cuidadoso de no permitir que ningún líquido u objeto extraño ingrese en la separación que existe entre el lado superior, izquierdo o derecho del panel, y el panel guía. (Para series UH8500)



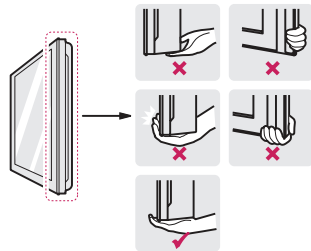
Levantar y trasladar el televisor

Si desea levantar o trasladar el televisor, lea las instrucciones a continuación para no rayar o dañar el aparato, y para transportarlo de forma segura, independientemente del tamaño o tipo de aparato.

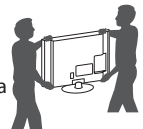
- Se recomienda trasladar el televisor en la caja o el material de empaque en el que lo recibió al comprarlo.
- Antes de mover o levantar el televisor, desconecte el cable de alimentación y el resto de los cables.



- Cuando sostenga el televisor, la pantalla debe quedar alejada de usted para evitar algún daño.
- Sostenga con firmeza la parte superior e inferior del marco del televisor. Asegúrese de no sostenerlo por la parte transparente, por la bocina o por el área de rejillas de las bocinas.



- Utilizar al menos dos personas para mover un televisor grande.
- Al transportar el televisor con las manos, sosténgalo como se indica en esta ilustración.



- Al transportar el televisor, no lo someta a sacudidas o vibración excesiva.
- Al transportar el televisor manténgalo en posición vertical, nunca lo apoye sobre uno de los costados, ni lo incline hacia la derecha o la izquierda.
- Cuando manipule la televisión, tenga cuidado de no dañar los botones salientes.

Complementos opcionales

Los complementos opcionales se pueden cambiar o modificar para mejorar la calidad, sin necesidad de aviso previo. Para adquirir estos elementos, comuníquese con su distribuidor. Estos dispositivos solo funcionarán en ciertos modelos. Es posible que el nombre o el diseño del modelo hayan cambiado, debido a las circunstancias o políticas del fabricante.

(Según el modelo)

AG-F*** Anteojos 3D para cine	AG-F***DP Anteojos Dual Play	AN-VC550 Cámara Inteligente
AN-MR650 Remoto Mágico		

⚠ PRECAUCIÓN

- No toque la pantalla. De lo contrario, podría dañarla.
- No coloque el producto en el piso con la parte frontal hacia abajo sin una almohadilla. Al hacerlo puede causar daños a la pantalla.
- No mueva el televisor tirando del sujetacables y organizador de cables, debido a que el sujetador del cable se puede romper, y causar daños en el televisor. (Según el modelo)

Uso del botón

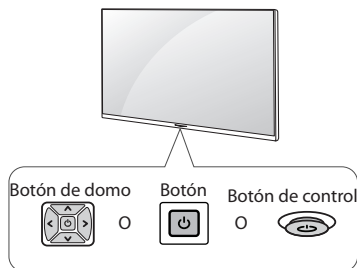
(Según el modelo)

Puede utilizar fácilmente las funciones de la televisión con solo presionar o mover el botón.

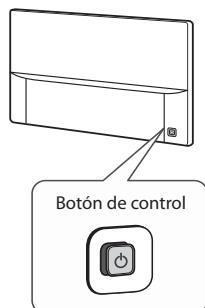
! NOTA

- **43/49UH6100, 49UH6090, 49UH610A** no tienen un botón de control, solo tienen un botón de encendido/apagado.

(Tipo A)



(Tipo B)



Funciones Básicas

			Encendido (presionar) Apagado (mantener presionado) ¹
			Control de Volumen
			Control de Canales

1 Todas las aplicaciones se cerrarán.

Ajustar el Menú

Mientras la televisión está encendida, presione una vez el botón

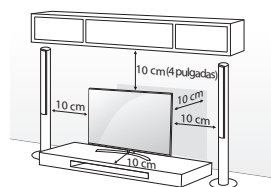
Puede ajustar los elementos del menú con solo presionar o mover los botones.

	Apagar alimentación.
	Permite acceder al menú de configuración.
	Limpiamos la visualización en pantalla y vuelve al modo de TV.
	Accesar a las fuentes de entrada.

Montar sobre una mesa

1 Levante el televisor y déjelo en posición vertical sobre la mesa.

- Deje un espacio mínimo de 10 cm (4 pulgadas) entre el televisor y la pared para asegurar una ventilación adecuada.

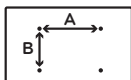


2 Conecte el cable de alimentación al tomacorriente de la pared.

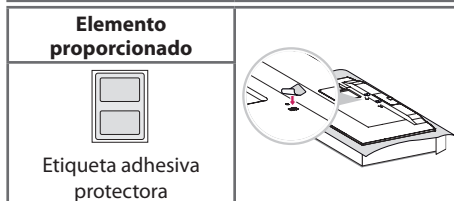
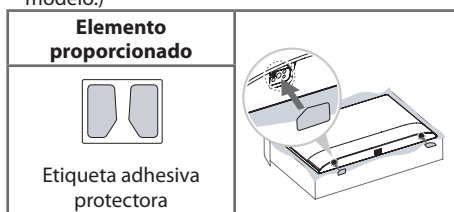
Modelo	50UH6300	58UH6300
	50UH5500	65UH5500
	49UH610A	60/65UH615A
	55UH615A	60/65UH6150
	49UH6100	60/65UH6550
	49UH6090	60/65UH7500
	55UH6090	60/65UH7700
	55UH6150	60/65UH8500
	49UH6500	
	55UH6550	
	49/55UH7500	
49/55UH7700		
55UH8500		
VESA (A x B)	300 x 300 mm	300 x 300 mm
Tornillo estándar	M6	M6
Cantidad de tornillos	4	4
Soporte de pared (opcional)	LSW350B MSW240	LSW350B

Modelo	43UH6100	75UH6550
	43UH6500	75UH8500
	43UH7500	86UH9500
		98UH9800
		70UH6350
VESA (A x B)	200 x 200 mm	600 x 400 mm
Tornillo estándar	M6	M8
Cantidad de tornillos	4	4
Soporte de pared (opcional)	LSW240B MSW240	LSW640B

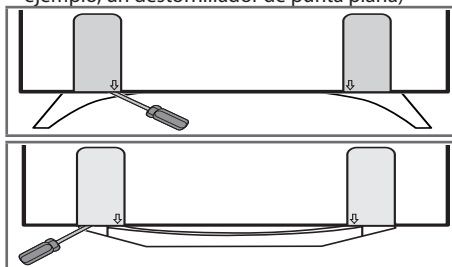
Modelo	65UH9500
VESA (A x B)	300 x 200 mm
Tornillo estándar	M6
Cantidad de tornillos	4
Soporte de pared (opcional)	OTW420B



- Cuando utilice el soporte de pared, coloque la etiqueta adhesiva o la cubierta de protección para cubrir las aperturas del soporte que no se utilicen. Esto ayudará a prevenir la acumulación de polvo y suciedad. (Utilice únicamente cuando es proporcionado especialmente para su modelo.)



- Según la forma del soporte, utilice una herramienta plana para quitar la cobertura del soporte como se muestra a continuación. (por ejemplo, un destornillador de punta plana)



⚠ PRECAUCIÓN

- Antes de montar el televisor en la pared, retire la base, realizando la instalación de ésta en orden inverso.

! NOTA

- Cuando utilice el soporte de pared, se recomienda aplicar un trozo de cinta sobre los dos orificios del mástil del soporte para evitar que polvo e insectos ingresen a los orificios. (Según el modelo)

Conexiones (Notificaciones)

Se pueden conectar dispositivos externos al TV. Los dispositivos externos compatibles son: receptores de HD, reproductores de DVD, VCR, sistemas de audio, dispositivos de almacenamiento USB, PC, dispositivos de juegos, etc. Para más información acerca de la conexión de dispositivos externos, diríjase al manual que viene con cada dispositivo.

! NOTA

- Si graba un programa de TV en una grabadora de DVD o VCR, asegúrese de conectar el cable de entrada de señal al televisor a través una grabadora de DVD o VCR. Para obtener más información acerca de la grabación, consulte el manual proporcionado con el dispositivo conectado.
- Las conexiones de dispositivos externos que se muestran pueden ser levemente diferentes de las ilustraciones en este manual.
- Conecte los dispositivos externos al televisor independientemente del orden del puerto del aparato.
- Si conecta un dispositivo de juego al televisor, utilice el cable provisto con un dispositivo de juego.
- Consulte el manual del equipo externo para ver las instrucciones de funcionamiento.
- En el modo PC, es posible que haya ruido asociado con la resolución, los patrones verticales, el contraste o el brillo. Si se producen ruidos, cambie la resolución de la salida de la PC, cambie la frecuencia de actualización o ajuste el brillo y el contraste en el menú **IMAGEN** hasta que la imagen mejore.
- En función de la tarjeta gráfica, es posible que algunas configuraciones de la resolución no permitan que la imagen se ubique en la pantalla de forma correcta.
- Es posible que algunos concentradores USB no funcionen. Si no se detecta un dispositivo USB conectado a través de un concentrador USB, conéctelo directamente al puerto USB de la televisión.
- La televisión puede ser capaz de funcionar sin el decodificador de un distribuidor de programación de video multicanal (MVPD).

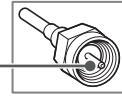
Conexión de una antena o un cable

Para ver televisión, conecte una antena, un cable o un decodificador. Las ilustraciones pueden diferir de los elementos reales y el cable RF es opcional.

! PRECAUCIÓN

- Asegúrese de no doblar el alambre de cobre del cable de RF.

Alambre de
cobre



- Primero conecte todos los dispositivos entre sí y luego conecte el cable de alimentación al tomacorriente, para que el televisor no resulte dañado.

! NOTA

- Utilice un divisor de señal para usar 2 televisores o más.
- Códec compatible con Audio DTV: MPEG, Dolby Digital.
- La transmisión directa en ULTRA HD no está disponible en zonas sin señal ULTRA HD.
- Esta televisión no puede recibir transmisiones ULTRA HD (3 840 x 2 160 píxeles) directamente, ya que los estándares relacionados no han sido confirmados. (Según el modelo)

Otras conexiones

Conecte su TV a dispositivos externos. Para tener una mejor calidad de imagen y audio, conecte el dispositivo externo y el televisor con el cable HDMI tal como se muestra. Según el modelo, es posible que no se incluya un cable.

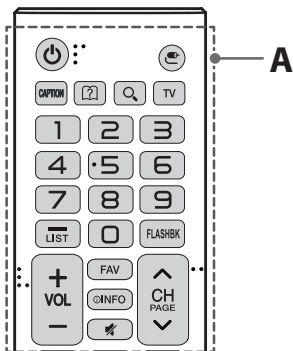
! NOTA

- **General > HDMI ULTRA HD Deep Color:**
 - **Encendido** : Compatible con 4K a 60 Hz (4:4:4, 4:2:2, 4:2:0)
 - **Apagado** : Compatible con 4K a 60 Hz 8bit (4:2:0)
- Si el dispositivo conectado al puerto de entrada también es compatible con ULTRA HD Deep Color, la imagen se verá más nítida. Sin embargo, si el dispositivo no es compatible, no funcionará de manera correcta. En ese caso, conecte el dispositivo a un puerto HDMI diferente o cambie la configuración **HDMI ULTRA HD Deep Color** de la televisión a **Apagado**.
 - Esta función está disponible solo en algunos modelos compatibles con HDMI ULTRA HD Deep Color.
- Formato de audio compatible con HDMI: DTS (44,1 kHz / 48 kHz), AC3 (32 kHz / 44,1 kHz / 48 kHz), PCM (32 kHz / 44,1 kHz / 48 kHz / 96 kHz / 192 kHz) (según el modelo)

Control remoto

(Según el modelo)

Las descripciones en este manual se basan en los botones en el control remoto. Lea atentamente este manual y siga las instrucciones de uso. Para reemplazar las baterías, abra la tapa de las baterías, coloque otras baterías (AAA de 1,5 Vcc) y haga coincidir los extremos (+) y (-) con los de la etiqueta que se encuentra dentro del compartimiento. A continuación, cierre la tapa. Introducir las baterías sin hacer coincidir su polaridad puede causar filtraciones o quemar la batería, lo que podría provocar un incendio, lesiones en personas o contaminación ambiental. Para retirar las baterías, realice la acción de instalación a la inversa. Este control remoto utiliza luz infrarroja. Al usarlo, es necesario apuntarlo en dirección al sensor remoto del TV.



A

⏻ (ENCENDIDO) Enciende o apaga el televisor.

📺 (ENTRADA) Accesar a las fuentes de entrada.

CAPTION Activa o desactiva los subtítulos.

🔍 (Guía del usuario) Ver guía del usuario.

🔍 (Búsqueda) Muestra el modo de búsqueda.

TV Regresa al último canal de televisión.

Botones Numéricos Permiten introducir números.

- **(Guión)** Inserta un guión entre los números, por ejemplo, 2-1 y 2-2.

LIST Acceder a la lista de canales guardados.

FLASHBK Permite alternar entre los dos últimos canales seleccionados (al presionarlo repetidamente).

+ VOL - Ajusta el nivel del volumen.

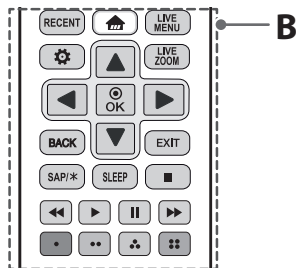
FAV Acceder a la lista de canales favoritos.

📺 INFO Muestra información del programa actual.

🔇 Silencia todos los sonidos.

^ CH v Permite desplazarse por los canales guardados.

^ PAGE v Permite ir a la pantalla anterior o siguiente.



B

RECENT Muestra el historial anterior.

🏠 (Home) Permite acceder al menú Home.

LIVE MENU Muestra la lista de canales.

⚙️ (Configuración) Permite acceder a la configuración.

LIVE ZOOM Cuando expande el área seleccionada, puede verla en pantalla completa.

Botones de navegación Permiten desplazarse por los menús o las opciones. (hacia arriba/abajo/ derecha/izquierda)

OK Permite seleccionar menús u opciones y confirmar lo ingresado.

BACK Permite volver al nivel anterior.

EXIT Borra todo lo que muestra la pantalla y se regresa a ver la televisión.

SAP/* Habilita la función SAP (Programa de audio secundario).

SLEEP Establece el periodo de tiempo hasta que el televisor se apague automáticamente.

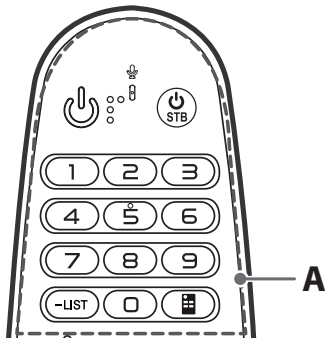
■, ▶, ||, ◀, ▶▶ Botones de control para contenido de medios.

Botones de color Estos accesos de funciones especiales son usados en algunos menús. (🟢, 🟡, 🔴, 🟠, 🟡, 🟢)

Funciones del Control Remoto Mágico

(Según el modelo)

Cuando aparezca el mensaje *Batería baja en el Control Remoto Mágico*. Cambie la batería, reemplace la batería. Para reemplazar las baterías, abra la tapa de las baterías, coloque otras baterías (AA de 1,5 Vcc) y haga coincidir los extremos (+) y (-) con los de la etiqueta que se encuentra dentro del compartimiento. A continuación, cierre la tapa. Introducir las baterías sin hacer coincidir su polaridad puede causar filtraciones o quemar la batería, lo que podría provocar un incendio, lesiones en personas o contaminación ambiental. Asegúrese de que el control remoto apunte hacia el sensor correspondiente del TV. Para retirar las baterías, realice la acción de instalación a la inversa. Este control remoto utiliza luz infrarroja y tecnología Bluetooth. Al usarlo, es necesario apuntarlo en dirección al sensor remoto del TV.



A

⏻ (ENCENDIDO) Enciende o apaga el televisor.

⏻ (STB ENCENDIDO) Para encender o apagar su decodificador, agregue el decodificador al control remoto universal de la televisión.

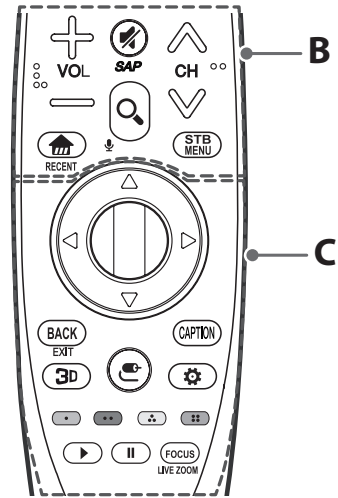
Botones Numéricos Permiten introducir números.

- (Guión) Inserta un guión entre los números, por ejemplo, 2-1 y 2-2.

LIST Acceder a la lista de canales guardados.

☰ (Control remoto en pantalla) Muestra el control remoto en pantalla.

- Accede al menú del control remoto universal en algunas regiones.



B

+ VOL - Ajusta el nivel del volumen.

🔇 (SILENCIO) Silencia todos los sonidos.

🗣️ * Se activará la función de descripciones de video.

- La función SAP (Programa de audio secundario) también se puede habilitar si se mantiene presionada la **🗣️** tecla.

⏪ CH ⏩ Permite desplazarse por los canales guardados.

🏠 (Home) Permite acceder al menú Home.

RECENT * Muestra el historial anterior.

🔍 (Búsqueda) Busque contenido como canales, películas y otros videos. O bien, realice una búsqueda en la Web ingresando sus términos de búsqueda en el cuadro.

🗣️ (Reconocimiento de voz) Se requiere una conexión de red para utilizar la función de reconocimiento de voz.

1 Mantenga pulsado el botón **🔍 (Búsqueda)**.

2 Hable cuando se active la ventana de reproducción de voz en la pantalla de la televisión.

STB MENU Muestra el menú principal del decodificador. (Cuando no está viendo con un decodificador: se muestra la pantalla del decodificador).

C

△▽◀▶ (arriba/abajo/izquierda/derecha) Presione los botones arriba, abajo, izquierda o derecha para desplazarse por el menú. Si presiona los botones △▽◀▶ mientras el puntero está en uso, éste desaparecerá de la pantalla y el Control Remoto Mágico funcionará como un control remoto común. Para ver el puntero en la pantalla nuevamente, agite el Control Remoto Mágico a la izquierda y a la derecha.

Ⓞ **Rueda (OK)** Presione el centro del botón Rueda para seleccionar un menú. Puede cambiar los canales utilizando el botón Rueda.

BACK Permite volver al nivel anterior.

EXIT * Borra todo lo que muestra la pantalla y se regresa a ver la televisión.

3D Sirve para ver video en 3D. (en televisores 3D)

Ⓜ **(ENTRADA)** Accesar a las fuentes de entrada.

- Si mantiene presionado el botón de Ⓜ **(ENTRADA)** aparece toda la lista de entradas externas.

CAPTION Activa o desactiva los subtítulos.

⚙ **(Configuraciones rápidas)** Permite acceder a Configuraciones Rápidas.

- Si mantiene presionado el botón de ⚙ **(Configuraciones rápidas)** aparece el menú de **Todos los ajustes**.

Botones de color Estos accesos de funciones especiales son usados en algunos menús.

(●) Rojo, (●●) Verde, (●●●) Amarillo, (●●●●) Azul

▶, || Botones de control para contenido de medios.

FOCUS Puede expandir el área a la que apunta el control remoto.

LIVE ZOOM * Cuando expande el área seleccionada, puede verla en pantalla completa.

* : Para utilizar el botón, mantenga presionado durante más de tres segundos.

Registrando el Control Remoto Mágico

Como registrar el Control Remoto Mágico

Para utilizar el Control Remoto Mágico, primero emparéjelo con su TV.

1 Coloque las baterías en el Control Remoto Mágico y encienda la TV.

2 Apunte el Control Remoto Mágico hacia la TV y presione el botón Ⓞ **Rueda (OK)** en el control remoto.

- Si no puede registrar el Control Remoto Mágico, inténtelo nuevamente después de apagar y volver a encender la TV.

Como desemparejar el Control Remoto Mágico

Presione los botones **BACK(EXIT)** y 🏠 (Home) al mismo tiempo, durante cinco segundos, para desemparejar el Control Remoto Mágico con su TV.

- Mantener pulsado el botón **CAPTION** le permitirá cancelar y volver a registrar el Control Remoto Mágico a la vez.

Licencias

Las licencias admitidas pueden variar según el modelo.

Para obtener más información sobre las licencias, visite www.lg.com.



Software de código abierto

Para obtener el código fuente bajo GPL, LGPL, MPL y otras licencias de código abierto que contiene este producto, visite <http://opensource.lge.com>. Además del código fuente, se pueden descargar los términos de la licencia, las anulaciones de la garantía y los avisos de derechos de autor. LG Electronics también le proporcionará el código fuente abierto en un CD-ROM con un cargo que cubra el costo de realizar tal distribución (como el costo de los medios, el envío y el manejo) con una previa solicitud por correo electrónico a opensource@lge.com. Esta oferta es válida durante tres (3) años a partir de la fecha de adquisición del producto.

Solución de problemas

- No se puede controlar el televisor con el control remoto.
 - Compruebe si puso cualquier cosa sobre el receptor, como por ejemplo cinta adhesiva.
 - Compruebe que no haya ningún obstáculo entre el producto y el control remoto.
 - Sustituya las pilas por unas nuevas.
- No se muestra ninguna imagen ni se emite sonido.
 - Compruebe si el producto está encendido.
 - Compruebe si el cable de alimentación está conectado a la toma de la pared.
 - Conecte otros productos para comprobar si hay un problema con la toma de la pared.
- El televisor se apaga de repente.
 - Compruebe la configuración del control de energía. Es posible que el suministro eléctrico se interrumpa.
 - Compruebe si **Temporizador / Apagado por Temporizador** no está activada en la configuración de **Temporizadores**.
 - Si no hay señal mientras el televisor está encendido, este se apagará automáticamente después de 15 minutos de inactividad.

Especificaciones

Las especificaciones del producto pueden cambiar sin previo aviso debido a las actualizaciones de las funciones de los productos.

El consumo de energía anual estimado indicado en la etiqueta de la FTC se mide de acuerdo con los procedimientos de prueba para televisiones (solo EE. UU.).

El consumo de energía real depende del entorno de uso (el contenido que se visualiza, la configuración del televisor, etc.).

Sistema de televisión

ATSC, NTSC-M, 64 & 256 QAM

Cobertura de programas

VHF 2-13, UHF 14-69, DTV 2-69, CATV 1-135, CADTV 1-135

Impedancia de antena externa

75 Ω

Condición de ambiente

- Temperatura de funcionamiento
0 °C a 40 °C
- Humedad de funcionamiento
Menos de 80 %
- Temperatura de almacenamiento
-20 °C a 60 °C
- Humedad de almacenamiento
Menos de 85 %

Módulo inalámbrico

(Para series UH6300, UH6350, UH6500, UH6550, UH7500, UH7700, UH8500, UH9500, UH9800)

Especificaciones de Módulo inalámbrico LG (LGSBWAC61)	
Inalámbrico LAN (IEEE 802.11a/b/g/n/ac)	
Rango de frecuencias	Potencia de salida (máxima)
2 400 a 2 483,5 MHz	15 dBm
5 150 a 5 725 MHz	16 dBm
5 725 a 5 850 MHz	12,5 dBm
Bluetooth	
Rango de frecuencias	Potencia de salida (máxima)
2 400 a 2 483,5 MHz	10 dBm

Debido a que las bandas de canales pueden variar según el país, el usuario no puede cambiar o ajustar la frecuencia operativa. Este producto está configurado para la tabla de frecuencias regional.

Para que el usuario tenga en cuenta, este dispositivo solo se debe instalar y utilizar a una distancia mínima de 20 cm (7,8 pulgadas) entre el dispositivo y el cuerpo.

Contiene FCC ID: BEJLGSBWAC61
Contiene IC: 2703H-LGSBWAC61
- Registro: RCPLGL15-1890

IFT (Para México)

[Para tener acceso a la función inalámbrica (WLAN, Bluetooth,...)]

La operación de este equipo está sujeta a las siguientes dos condiciones:

- (1) Es posible que este equipo o dispositivo no cause interferencia perjudicial y
- (2) Este equipo o dispositivo debe aceptar cualquier interferencia, incluyendo la que pueda causar su operación no deseada.

(Para series UH610A, UH6100, UH6150, UH615A, UH6090)

Especificaciones del módulo Wi-fi LG (WN8122E1)	
Estándar	IEEE802.11a/b/g/n
Rango de frecuencias	2 400 a 2 483,5 MHz 5 150 a 5 250 MHz 5 725 a 5 850 MHz
Potencia de salida (máxima)	802.11a : 16,5 dBm 802.11b : 16 dBm 802.11g : 15,5 dBm 802.11n - 2,4 GHz : 15,5 dBm 802.11n - 5 GHz : 16,5 dBm
<p>Debido a que las bandas de canales pueden variar según el país, el usuario no puede cambiar o ajustar la frecuencia operativa. Este producto está configurado para la tabla de frecuencias regional.</p> <p>Para que el usuario tenga en cuenta, este dispositivo solo se debe instalar y utilizar a una distancia mínima de 20 cm (7,8 pulgadas) entre el dispositivo y el cuerpo.</p> <p>Contiene FCC ID: BEJWN8122E1 Contiene IC: 2703H-WN8122E1 - Registro: RCPLGWN12-1157</p>	

Configuración de control del dispositivo externo

Para obtener la información del control de dispositivo externo de configuración, por favor visite www.lg.com.

MODELOS		43UH6100 (43UH6100-UH)	49UH6100 (49UH6100-UH)	55UH6150 (55UH6150-UB)
			49UH610A (49UH610A-UJ)	55UH615A (55UH615A-UC)
			49UH6090 (49UH6090-UJ)	
Dimensiones (Ancho x altura x profundidad)	Con base	976 x 633 x 217,9 (mm) 38,4 x 24,9 x 8,5 (pulgadas)	1 108 x 707 x 217,9 (mm) 43,6 x 27,8 x 8,5 (pulgadas)	1 240 x 778 x 237 (mm) 48,8 x 30,6 x 9,3 (pulgadas)
	Sin base	976 x 583 x 81,5 (mm) 38,4 x 22,9 x 3,2 (pulgadas)	1 108 x 657 x 81,5 (mm) 43,6 x 25,8 x 3,2 (pulgadas)	1 240 x 722 x 56,7 (mm) 48,8 x 28,4 x 2,2 (pulgadas)
Peso	Con base	9,3 kg (20,5 libras)	12,0 kg (26,4 libras)	18,1 kg (39,9 libras)
	Sin base	9,0 kg (19,8 libras)	11,7 kg (25,7 libras)	17,8 kg (39,2 libras)
Alimentación requerida		AC 100 - 240 V ~ 50 / 60 Hz		
Corriente de consumo / Consumo de potencia		1,0 A / 100 W	1,1 A / 110 W	1,3 A / 130 W

MODELOS		60UH6150 (60UH6150-UB)	65UH6150 (65UH6150-UB)	50UH6300 (50UH6300-UA)
		60UH615A (60UH615A-UC)	65UH615A (65UH615A-UC)	
Dimensiones (Ancho x altura x profundidad)	Con base	1 348 x 839 x 263 (mm) 53,0 x 33,0 x 10,3 (pulgadas)	1 460 x 902 x 263 (mm) 57,4 x 35,5 x 10,3 (pulgadas)	1 122 x 717 x 231 (mm) 44,1 x 28,2 x 9,0 (pulgadas)
	Sin base	1 348 x 782 x 58,5 (mm) 53,0 x 30,7 x 2,3 (pulgadas)	1 460 x 846 x 58,5 (mm) 57,4 x 33,3 x 2,3 (pulgadas)	1 122 x 664 x 53,3 (mm) 44,1 x 26,1 x 2,0 (pulgadas)
Peso	Con base	23,7 kg (52,2 libras)	27,4 kg (60,4 libras)	16,5 kg (36,3 libras)
	Sin base	23,3 kg (51,3 libras)	27,0 kg (59,5 libras)	16,2 kg (35,7 libras)
Alimentación requerida		AC 100 - 240 V ~ 50 / 60 Hz		
Corriente de consumo / Consumo de potencia		-	1,5 A / 150 W	1,5 A / 150 W

MODELOS		58UH6300 (58UH6300-UA)	70UH6350 (70UH6350-UB)	43UH6500 (43UH6500-UB)
		Dimensiones (Ancho x altura x profundidad)	Con base	1 298 x 828 x 258 (mm) 51,1 x 32,5 x 10,1 (pulgadas)
Sin base	1 298 x 770 x 54,2 (mm) 51,1 x 30,3 x 2,1 (pulgadas)		1 572 x 909 x 59,7 (mm) 61,8 x 35,7 x 2,3 (pulgadas)	973 x 572 x 77,2 (mm) 38,3 x 22,5 x 3,0 (pulgadas)
Peso	Con base	22,8 kg (50,2 libras)	30,1 kg (66,3 libras)	9,7 kg (21,3 libras)
	Sin base	22,3 kg (49,1 libras)	28,7 kg (63,2 libras)	9,5 kg (20,9 libras)
Alimentación requerida		AC 100 - 240 V ~ 50 / 60 Hz	AC 120 V ~ 50 / 60 Hz	AC 100 - 240 V ~ 50 / 60 Hz
Corriente de consumo / Consumo de potencia		1,8 A / 180 W	2,6 A / 260 W	1,0 A / 100 W

MODELOS		49UH6500 (49UH6500-UB)	55UH6550 (55UH6550-UB)	60UH6550 (60UH6550-UB)
Dimensiones (Ancho x altura x profundidad)	Con base	1 106 x 701 x 216 (mm) 43,5 x 27,5 x 8,5 (pulgadas)	1 240 x 776 x 216 (mm) 48,8 x 30,5 x 8,5 (pulgadas)	1 350 x 837 x 265 (mm) 53,1 x 32,9 x 10,4 (pulgadas)
	Sin base	1 106 x 646 x 77,2 (mm) 43,5 x 25,4 x 3,0 (pulgadas)	1 240 x 721 x 60,9 (mm) 48,8 x 28,3 x 2,3 (pulgadas)	1 350 x 782 x 62 (mm) 53,1 x 30,7 x 2,4 (pulgadas)
Peso	Con base	12,3 kg (27,1 libras)	16,8 kg (37,0 libras)	23,3 kg (51,3 libras)
	Sin base	12,0 kg (26,4 libras)	16,5 kg (36,3 libras)	22,5 kg (49,6 libras)
Alimentación requerida		AC 100 - 240 V ~ 50 / 60 Hz		
Corriente de consumo / Consumo de potencia		1,2 A / 120 W	1,4 A / 140 W	1,6 A / 160 W
MODELOS		65UH6550 (65UH6550-UB)	75UH6550 (75UH6550-UB)	43UH7500 (43UH7500-UA)
Dimensiones (Ancho x altura x profundidad)	Con base	1 461 x 900 x 265 (mm) 57,5 x 35,4 x 10,4 (pulgadas)	1 680,6 x 1 020,8 x 313,0 (mm) 66,1 x 40,1 x 12,3 (pulgadas)	971 x 630 x 176 (mm) 38,2 x 24,8 x 6,9 (pulgadas)
	Sin base	1 461 x 845 x 62 (mm) 57,5 x 33,2 x 2,4 (pulgadas)	1 680,6 x 959,0 x 56,0 (mm) 66,1 x 37,7 x 2,2 (pulgadas)	971 x 577 x 51,0 (mm) 38,2 x 22,7 x 2,0 (pulgadas)
Peso	Con base	27,6 kg (60,8 libras)	48,2 kg (106,2 libras)	12,1 kg (26,6 libras)
	Sin base	26,8 kg (59,0 libras)	46,8 kg (103,1 libras)	11,7 kg (25,7 libras)
Alimentación requerida		AC 100 - 240 V ~ 50 / 60 Hz	AC 120 V ~ 50 / 60 Hz	AC 100 - 240 V ~ 50 / 60 Hz
Corriente de consumo / Consumo de potencia		1,7 A / 170 W	3,1 A / 310 W	1,2 A / 120 W
MODELOS		49UH7500 (49UH7500-UA)	55UH7500 (55UH7500-UA)	60UH7500 (60UH7500-UA)
Dimensiones (Ancho x altura x profundidad)	Con base	1 104 x 709 x 218 (mm) 43,4 x 27,9 x 8,5 (pulgadas)	1 239 x 783 x 218 (mm) 48,7 x 30,8 x 8,5 (pulgadas)	1 348 x 847 x 252 (mm) 53,0 x 33,3 x 9,9 (pulgadas)
	Sin base	1 104 x 652 x 51,0 (mm) 43,4 x 25,6 x 2,0 (pulgadas)	1 239 x 726 x 51,2 (mm) 48,7 x 28,5 x 2,0 (pulgadas)	1 348 x 788 x 51,9 (mm) 53,0 x 31,0 x 2,0 (pulgadas)
Peso	Con base	16,0 kg (35,2 libras)	19,7 kg (43,4 libras)	24,5 kg (54,0 libras)
	Sin base	15,6 kg (34,3 libras)	19,3 kg (42,5 libras)	23,9 kg (52,6 libras)
Alimentación requerida		AC 100 - 240 V ~ 50 / 60 Hz		
Corriente de consumo / Consumo de potencia		1,5 A / 150 W	1,6 A / 160 W	1,8 A / 180 W
MODELOS		65UH7500 (65UH7500-UA)	49UH7700 (49UH7700-UB)	55UH7700 (55UH7700-UB)
Dimensiones (Ancho x altura x profundidad)	Con base	1 460 x 909 x 252 (mm) 57,4 x 35,7 x 9,9 (pulgadas)	1 102 x 695 x 282 (mm) 43,3 x 27,3 x 11,1 (pulgadas)	1 239 x 772 x 282 (mm) 48,7 x 30,3 x 11,1 (pulgadas)
	Sin base	1 460 x 851 x 52,3 (mm) 57,4 x 33,5 x 2,0 (pulgadas)	1 102 x 640 x 53,8 (mm) 43,3 x 25,1 x 2,1 (pulgadas)	1 239 x 717 x 53,8 (mm) 48,7 x 28,2 x 2,1 (pulgadas)
Peso	Con base	30,6 kg (67,4 libras)	15,1 kg (33,2 libras)	18,5 kg (40,7 libras)
	Sin base	30,0 kg (66,1 libras)	13,4 kg (29,5 libras)	16,8 kg (37,0 libras)
Alimentación requerida		AC 100 - 240 V ~ 50 / 60 Hz		
Corriente de consumo / Consumo de potencia		1,9 A / 190 W	1,6 A / 160 W	1,7 A / 170 W

MODELOS		60UH7700 (60UH7700-UB)	65UH7700 (65UH7700-UB)	55UH8500 (55UH8500-UA)
Dimensiones (Ancho x altura x profundidad)	Con base	1 348 x 833 x 279 (mm) 53,0 x 32,7 x 10,9 (pulgadas)	1 459 x 896 x 279 (mm) 57,4 x 35,2 x 10,9 (pulgadas)	1 239,8 x 774,8 x 238,4 (mm) 48,8 x 30,5 x 9,3 (pulgadas)
	Sin base	1 348 x 778 x 56,3 (mm) 53,0 x 30,6 x 2,2 (pulgadas)	1 459 x 841 x 56,3 (mm) 57,4 x 33,1 x 2,2 (pulgadas)	1 239,8 x 720,8 x 51,5 (mm) 48,8 x 28,3 x 2,0 (pulgadas)
Peso	Con base	24,2 kg (53,3 libras)	29,1 kg (64,1 libras)	21,2 kg (46,7 libras)
	Sin base	22,1 kg (48,7 libras)	27,0 kg (59,5 libras)	19,2 kg (42,3 libras)
Alimentación requerida		AC 100 - 240 V ~ 50 / 60 Hz		
Corriente de consumo / Consumo de potencia		1,9 A / 190 W	2,1 A / 210 W	1,7 A / 170 W
MODELOS		60UH8500 (60UH8500-UA)	65UH8500 (65UH8500-UA)	75UH8500 (75UH8500-UD)
Dimensiones (Ancho x altura x profundidad)	Con base	1 348 x 836,8 x 281,9 (mm) 53,0 x 32,9 x 11,0 (pulgadas)	1 459,5 x 896,8 x 281,9 (mm) 57,4 x 35,3 x 11,0 (pulgadas)	1 680,6 x 1 020,3 x 341,0 (mm) 66,1 x 40,1 x 13,4 (pulgadas)
	Sin base	1 348 x 781,5 x 52,5 (mm) 53,0 x 30,7 x 2,0 (pulgadas)	1 459,5 x 844,5 x 52,7 (mm) 57,4 x 33,2 x 2,0 (pulgadas)	1 680,6 x 959,0 x 56,0 (mm) 66,1 x 37,7 x 2,2 (pulgadas)
Peso	Con base	25,7 kg (56,6 libras)	32,5 kg (71,6 libras)	50,3 kg (110,8 libras)
	Sin base	23,5 kg (51,8 libras)	30,3 kg (66,8 libras)	46,8 kg (103,1 libras)
Alimentación requerida		AC 100 - 240 V ~ 50 / 60 Hz		AC 120 V ~ 50 / 60 Hz
Corriente de consumo / Consumo de potencia		1,9 A / 190 W	2,1 A / 210 W	3,1 A / 310 W
MODELOS		65UH9500 (65UH9500-UA)	86UH9500 (86UH9500-UA)	55UH6090 (55UH6090-UF)
Dimensiones (Ancho x altura x profundidad)	Con base	1 454,9 x 895,1 x 282,6 (mm) 57,2 x 35,2 x 11,1 (pulgadas)	1 938 x 1 176 x 366 (mm) 76,2 x 46,2 x 14,4 (pulgadas)	1 240 x 785 x 231 (mm) 48,8 x 30,9 x 9,0 (pulgadas)
	Sin base	1 454,9 x 833,7 x 54,2 (mm) 57,2 x 32,8 x 2,1 (pulgadas)	1 938 x 1 114 x 67,4 (mm) 76,2 x 43,8 x 2,6 (pulgadas)	1 240 x 722 x 56,7 (mm) 48,8 x 28,4 x 2,2 (pulgadas)
Peso	Con base	23,5 kg (51,8 libras)	54,6 kg (120,3 libras)	18,2 kg (40,1 libras)
	Sin base	21,4 kg (47,1 libras)	50,3 kg (110,8 libras)	17,8 kg (39,2 libras)
Alimentación requerida		AC 120 V ~ 50 / 60 Hz		AC 100 - 240 V ~ 50 / 60 Hz
Corriente de consumo / Consumo de potencia		2,4 A / 240 W	3,7 A / 370 W	1,3 A / 130 W

Regulación

AVISO DE LA FCC

(Para Estados Unidos)

Este equipo ha sido evaluado y cumple con los límites para dispositivos digitales clase B, conforme el artículo 15 de las reglas de la FCC. Estos límites han sido diseñados para brindar una protección razonable contra la interferencia dañina en una instalación residencial. Este equipo genera, utiliza y puede irradiar energía de radiofrecuencia y, si no se instala y no se utiliza de acuerdo con las instrucciones, podría causar interferencia dañina a las comunicaciones radiales. Sin embargo, no existe garantía de que la interferencia no se produzca en una instalación en particular. Si este equipo ocasiona interferencia dañina en la recepción de radio o televisión (lo cual puede determinarse encendiendo y apagando el equipo), se recomienda al usuario que intente corregir la interferencia tomando una o más de las siguientes medidas:

- Reoriente o reubique la antena receptora.
- Aumente la distancia entre el equipo y el receptor.
- Conecte el equipo en un tomacorriente de un circuito diferente de aquél al que esté conectado el receptor.
- Consulte al distribuidor o a un técnico de radio/TV experimentado para obtener ayuda.

Este dispositivo cumple con el artículo 15 de las reglas de la FCC. El funcionamiento está sujeto a las siguientes dos condiciones: (1) este dispositivo no puede causar interferencia dañina y (2) este dispositivo debe aceptar cualquier interferencia que reciba, incluida la interferencia que pueda causar un funcionamiento no deseado. Cualquier tipo de modificación o cambio en la construcción del dispositivo sin autorización expresa del supervisor responsable podría anular la autoridad del usuario para utilizar el producto.

Requisitos de interferencia de radiofrecuencia de la FCC (para dispositivos UNII)

Los radares de alta potencia se encuentran asignados como los usuarios principales de las bandas de 5,25 a 5,35 GHz y 5,65 a 5,85 GHz. Estas estaciones de radar pueden causar interferencia y dañar este dispositivo. Este dispositivo no puede ser colocado cerca de ningún otro transmisor.

Declaración de exposición a la radiación de RF de la FCC

[Para tener acceso a la función inalámbrica (WLAN, Bluetooth,...)]

Este equipo cumple con los límites de exposición a la radiación de la FCC establecidos para un entorno no controlado. Este transmisor no debe ser coubicado u operado junto con ningún otro transmisor o antena.

Este equipo debe instalarse y operarse con una distancia mínima de 20 cm (7,8 pulgadas) entre el radiador y su cuerpo. Los usuarios deben seguir las instrucciones de funcionamiento específicas para asegurar el cumplimiento de las disposiciones sobre la exposición a la RF.

Declaración de Industry Canada

(Para Canadá)

[Para tener acceso a la función inalámbrica (WLAN, Bluetooth,...)]

Este dispositivo cumple con los formatos RSS que no exigen licencia de Industry Canada. El funcionamiento está sujeto a las siguientes dos condiciones:

- 1 Es posible que este dispositivo no provoque interferencias y
- 2 Este dispositivo debe aceptar todo tipo de interferencias, incluso aquellas que pueden ocasionar un funcionamiento no deseado del dispositivo.

Declaración de exposición a la radiación de IC

(Para Canadá)

[Para tener acceso a la función inalámbrica (WLAN, Bluetooth,...)]

Este equipo cumple con los límites de exposición a la radiación de IC establecidos para un entorno no controlado. Este equipo debe instalarse y operarse con una distancia mínima de 20 cm (7,8 pulgadas) entre el radiador y su cuerpo.

NOTA: EL FABRICANTE NO ES RESPONSABLE DE INTERFERENCIA DE RADIO O TV PROVOCADOS POR MODIFICACIONES NO AUTORIZADAS A ESTE EQUIPO. TALES MODIFICACIONES PUEDEN ANULAR LA CAPACIDAD DEL USUARIO PARA OPERAR EL EQUIPO.

ADVERTENCIA

(Para Canadá)

[Para productos que cuentan con la función inalámbrica que utilizan las bandas de frecuencia de 5 GHz]

- 1 El dispositivo en la banda de 5 150-5 250 MHz es solo para ser utilizado en interiores, así se reduce el potencial de la interferencia dañina de canales adyacentes en los sistemas satelitales móviles;
- 2 En el caso de dispositivos con antena desmontable, la ganancia de antena máxima permitida para dispositivos dentro de las bandas de 5 250 a 5 350 MHz y 5 470 a 5 725 MHz debe cumplir con el límite p.i.r.e.;
- 3 En el caso de dispositivos con antena desmontable, la ganancia de antena máxima permitida para dispositivos dentro de la banda de 5 725 a 5 850 MHz debe cumplir con los límites p.i.r.e. especificados para funcionamiento de punto a punto y que no sea de punto a punto, según corresponda; y
- 4 El peor caso de ángulo de inclinación necesario para cumplir con el requisito de máscara de elevación necesaria de p.i.r.e. establecido en la sección 6.2.2(3) se debe indicar con claridad. (Dispositivos que operan dentro de la banda de 5 250 a 5 350 MHz con un límite p.i.r.e. superior a 200 mW)
- 5 Los radares de alta potencia se encuentran asignados como los usuarios principales (por ejemplo, usuarios prioritarios) de las bandas de 5 250–5 350 MHz y 5 650–5 850 MHz y estos radares pueden causar interferencia y dañar los dispositivos LE-LAN.

Nota para el instalador de CATV

(Para Estados Unidos y Canadá)

Se recomienda al instalador de televisión por cable (CATV) que consulte el Artículo 820-40 del Código Nacional de Electricidad de los Estados Unidos. El código establece las disposiciones para efectuar una puesta a tierra correcta, y en especial, indica que el cable de puesta a tierra debe conectarse al sistema de puesta a tierra del edificio lo más cerca posible del punto de entrada del cable.







ADVERTENCIA!

Nunca coloque una televisión en un lugar inestable. Se puede caer y provocar lesiones graves o la muerte. Se pueden evitar muchas lesiones, especialmente en niños, con tan solo tomar simples precauciones, como:

- Usar los gabinetes o soportes recomendados por el fabricante de la televisión.
- Apoyar la televisión solamente sobre muebles que soporten su peso.
- Asegurarse de que la televisión no quede colgando al borde del mueble.
- No colocar la televisión sobre un mueble alto (por ejemplo, despensas o estantes) sin anclar tanto el televisor como el mueble a un soporte adecuado.
- No colocar telas u otros materiales debajo de la televisión cuando se apoya sobre el mueble.
- Enseñar a los niños los peligros de escalar el mueble para alcanzar la televisión o sus controles.

Si va a conservar su televisión y reubicarla, debe tener en cuenta las mismas consideraciones anteriores.

Símbolos

	Se refiere a la corriente alterna (ca).
	Se refiere a la corriente continua (cc).
	Se refiere a los equipos clase II.
	Se refiere al modo de espera.
	Se refiere a "ENCENDIDO" (alimentación).
	Se refiere a voltaje peligroso.



Los números de modelo y de serie del televisor se encuentran ubicados en la parte posterior del aparato. Regístrelos en el siguiente espacio por si alguna vez necesita recurrir al servicio técnico.

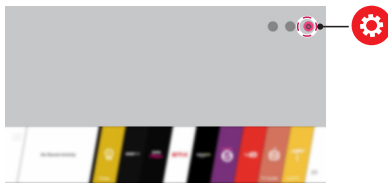
MODELO _____

SERIE _____

- * Es posible que la imagen que se muestra no sea exactamente igual a la del TV.
- * Es posible que la imagen que se muestra en la PC o el teléfono móvil no sea exactamente igual, esto dependerá del sistema operativo.
- * Dependiendo de la versión de software, la posición del icono puede cambiar.

Configuración de red

- 1 Presione el botón (**Home**) para ingresar al menú Home. Seleccione (**Configuración**) y presione (**Rueda (OK)**).



- 2 Seleccione (**Todos los ajustes**) y presione (**Rueda (OK)**).



- 3 Seleccione el menú **Red** **Conexión cableada (Ethernet)** o **Conexión Wi-Fi**.



- 4 El dispositivo intentará conectarse automáticamente a la red disponible (primero a la red cableada). Cuando se selecciona **Conexión Wi-Fi**, se muestra la lista de redes disponibles. Seleccione la red que desea utilizar.



Para los Puntos de Acceso (Router) inalámbricos que tengan el símbolo , debe ingresar la clave de seguridad.

- 5 Si la conexión es completada, la red aparece **Conectado a Internet**.



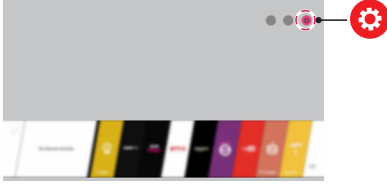
Usted puede comprobar el estado de la conexión en **Configuración Wi-Fi avanzada**.



Solución de problemas de red

Dependiendo de la versión de software, la posición del icono puede cambiar.

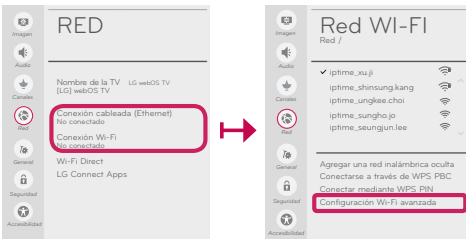
- 1 Presione el botón **Home** para ingresar al menú Home. Seleccione **Configuración** y presione **Rueda (OK)**.



- 2 Seleccione **Todos los ajustes** y presione **Rueda (OK)**.



- 3 Seleccione el menú **Red** **Conexión cableada (Ethernet)** o **Conexión Wi-Fi** **Configuración Wi-Fi avanzada**.



Siga las instrucciones que están a continuación y que se relacionan con el estado de red.

Revise el TV o el Punto de Acceso (Router).



Cuando X aparece junto a TV:

- 1 Revise el estado de la conexión del TV, el Punto de Acceso (Router), y módem de cable.
- 2 Apague y encienda en el siguiente orden: (Primero) el módem de cable, espere que el módem de cable se restablezca, (Segundo) el Punto de Acceso (Router), espere a que el Punto de Acceso (Router) se restablezca, (Tercero) la TV.
- 3 Si usa una dirección IP estática, ingrésela directamente.
- 4 Comuníquese con su proveedor de Internet o de AP.

Revise el Punto de Acceso (Router) o consulte a su proveedor de servicios de Internet.



Cuando X aparece junto a Gateway:

- 1 Desconecte el cable de alimentación del Punto de Acceso (Router), y del módem de cable, y espere 10 segundos. Vuelva a conectar los cables de alimentación.
- 2 Inicialice (Reset) el Punto de Acceso (Router), o el módem de cable.
- 3 Comuníquese con su proveedor de internet o con la compañía del Punto de Acceso (Router).



Cuando X aparece junto a DNS:

- 1 Desconecte el cable de alimentación del Punto de Acceso (Router), y del módem de cable, espere 10 segundos. Vuelva a conectar los cables de alimentación, y vuelva a intentar la conexión.
- 2 Inicialice (Reset) el Punto de Acceso (Router), o el módem de cable.
- 3 Revise que la dirección MAC del TV/Punto de Acceso (Router) este registrada con su proveedor de servicios de Internet. (La dirección MAC que se muestra en el panel derecho de la ventana de estado de red debe estar registrada con su proveedor de servicios de Internet).
- 4 Revise el sitio web del fabricante del Punto de Acceso (Router) para asegurarse de que el Punto de Acceso (Router) tenga instalada la versión más reciente del firmware.

Software SmartShare PC Instalación y Configuración

Instale el programa SmartShare PC SW en la PC.

- 1 Vaya a www.lg.com. Luego, seleccione su región.
- 2 Seleccione **SOPORTE**. A continuación busque su modelo.
- 3 Seleccione **Drivers y Software** o **ACTUALIZACION DE SOFTWARE**. Luego, seleccione SmartShare.
- 4 Descargue el Software SmartShare PC e instálelo en su PC. Puede ejecutar el programa al finalizar la instalación.

NOTA

- El servicio **SmartShare** está disponible si el TV y los otros dispositivos están conectados mediante un Punto de Acceso (Router) único.

ESPAÑOL

Conexión SmartShare al teléfono inteligente.



- 1 Revise que el Wi-Fi este activado en el teléfono inteligente. Para usar **SmartShare**, ambos dispositivos deben de estar en la misma red local.
- 2 Instale/ejecute la aplicación para compartir contenido del teléfono inteligente (se llama **LG TV Plus** en teléfonos LG).
- 3 Active su teléfono inteligente para compartir archivos de contenido con otros dispositivos.
- 4 Abrir la aplicación **CONECTOR DE DISPOSITIVO** en la TV. **(Home) > CONECTOR DE DISPOSITIVO > Teléfono Inteligente > COMPARTIR CONTENIDO**
- 5 Seleccione el tipo de archivo que desee reproducir (película, música o imagen).
- 6 Seleccione un archivo de película, música o foto para reproducirlo en el TV.
- 7 Reproduzca el archivo de medios para verlo y disfrutarlo en el TV.

Actualización del firmware del TV

(Home) > (Configuración) > (Todos los ajustes) > General > Acerca de este TV > BUSCAR ACTUALIZACIONES

Puede comprobar la versión de software y actualizarlo.

Si usted selecciona **Permitir Actualizaciones Automáticas**, el televisor buscará automáticamente si existe una actualización de software cada vez que el equipo sea encendido. (Se requiere conexión a Internet).

* Cuando se enciende la TV por primera vez después de la actualización de software, la inicialización de la TV puede tardar hasta a minuto.



Configuración de Wi-Fi Direct

(Home) (Configuración) (Todos los ajustes) Red Wi-Fi DIRECT

Si no está disponible una red local, puede conectar directamente un dispositivo portátil al TV utilizando **Wi-Fi Direct**. Con **SmartShare**, puede compartir archivos o pantallas de dispositivos conectados a **Wi-Fi Direct**.



- 1 Al abrir el menú **Wi-Fi Direct**, aparece una lista con los dispositivos disponibles. Seleccione su dispositivo.
- 2 Cuando se le pida solicitar conexión, seleccione **Sí. Wi-Fi Direct** está ahora conectado al TV.

* Solo puede utilizar dispositivos compatibles con **Wi-Fi Direct**.

ESPAÑOL

Configuraciones Miracast



Miracast permite que el dispositivo portátil envíe vídeos y sonidos al TV sin cables de forma segura.

(Home) / (Entrada) (Screen Share)

- 1 **Miracast** se debe establecer en **ENCENDIDO** en su dispositivo portátil.
- 2 Cuando se detecta el televisor, seleccione el dispositivo en su dispositivo portátil. Cuando se complete la conexión, aparecerá en la pantalla de TV la pantalla del dispositivo.

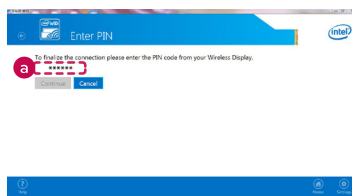
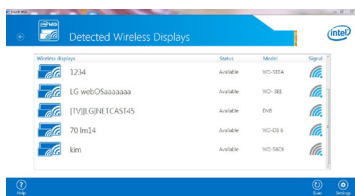
* Si coloca modo de escucha en **ENCENDIDO** después de iniciar la aplicación Screen Share, podrá conectar el dispositivo sin iniciar la aplicación Screen Share.

Configuración de WiDi (Wireless Display)

La tecnología Intel® WiDi (Wireless Display) facilita las conexiones sencillas y rápidas sin necesidad de cables o redes de Internet para visualización espejada o en dos monitores en su TV. Puede sentarse a disfrutar de sus películas, videos, fotos, shows en línea favoritos y mucho más en Full HD en su TV con una fabulosa claridad de imagen y sonido.

(Home) / (Entrada) (Screen Share)

- 1 **Encender** Intel® WiDi en el televisor. Ejecutar el programa Intel® WiDi en su computadora.
 - * No es necesario registrar los televisores LG.
 - * Para obtener más información sobre Intel® WiDi, visite <http://intel.com/go/widi>.
 - * Puede controlar su PC con el Control Remoto Mágico. (por encima de la versión 4.2 de WiDi)
- 2 Detecta los televisores LG webOS disponibles que son compatibles con WiDi. En la lista, seleccione el TV que desee y haga clic en Conectar. Ingrese el número que se muestra en pantalla en el campo de entrada (a) de la Computadora Portátil y luego haga clic en Continuar.



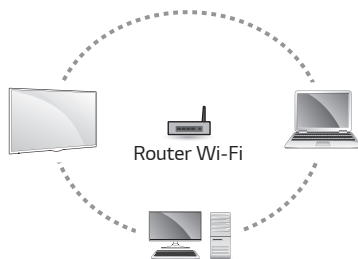
Pantalla de la computadora

- 3 La pantalla de la computadora aparecerá en la pantalla del televisor. El entorno inalámbrico puede afectar la visualización de la pantalla. Si la conexión es débil, es posible que se pierda la conexión de Intel® WiDi.

Solución de problemas de la red Wi-Fi

Verificaciones

- Asegúrese de que cuenta con la versión de software más reciente.
 - Si está utilizando un router Wi-Fi, verifique si tiene instalado el firmware más reciente.
 - Si hay alguna actualización disponible, actualice el firmware según las instrucciones del fabricante.
 - Verifique la versión actual del software. Si hay alguna actualización disponible, instálela.
- 🏠 (Home) ➤ ⚙️ (Configuración) ➤ ⚠️ (Todos los ajustes) ➤ 🏠 General ➤ Acerca de este TV ➤**
- ### Versión de Software
- Verifique si ocurre lo mismo con dos o más dispositivos Wi-Fi.
 - Es posible que los problemas de Wi-Fi pueden estar relacionados con las condiciones de red y un dispositivo que está conectado a la red.
 - Si otros dispositivos Wi-Fi pueden conectarse a Internet en el mismo lugar donde se encuentra la TV, entonces es probable que su router Wi-Fi funcione con normalidad.
 - Verifique los cables de alimentación y Ethernet del router Wi-Fi.
 - Cuando el cable Ethernet que va conectado al router Wi-Fi está suelto o desconectado, se pueden producir problemas de red.
 - Verifique todos los cables de alimentación y Ethernet del router Wi-Fi para ver si se encuentran conectados correctamente.
 - Verifique el router Wi-Fi para ver si se encuentra en la configuración inalámbrica recomendada. Si continúan los problemas de red, restablezca sus dispositivos de red.
 - Verifique la intensidad de la señal del router Wi-Fi para conectarse desde la IU de la TV.
 - El junto al nombre del router Wi-Fi (SSID) que se encuentra en el menú indica la sensibilidad del receptor.
 - Se le recomienda conectarse a una red Wi-Fi con tres o más barras de intensidad de señal.
 - Si hay menos de tres barras de intensidad de señal, es posible que el estado de la conexión de red sea débil o inestable, así que disminuya la distancia entre el router Wi-Fi y la TV.
 - Si la intensidad de la señal del router Wi-Fi es débil, es posible que la velocidad inalámbrica disminuya o que se desconecte la red.
 - Para complementar la cobertura inalámbrica de los equipos de red, debería ubicar el router Wi-Fi en medio de los equipos de red.



- Factores de interferencia
 - Si los equipos cercanos generan interferencia, es posible que la conexión de red sea débil o inestable.
 - Teléfonos inalámbricos que funcionen en los anchos de banda de 2,4 GHz o 5 GHz
 - Bocinas inalámbricas que funcionen en los anchos de banda de 2,4 GHz o 5 GHz
 - Transmisores de video que funcionen en los anchos de banda de 2,4 GHz o 5 GHz
 - Otros dispositivos inalámbricos (microondas, cámaras, monitores de bebé, dispositivos inalámbricos cercanos, etc.) que funcionen en los anchos de banda de 2,4 GHz o 5 GHz
- Cómo disminuir los efectos de la interferencia entre los dispositivos Wi-Fi y Bluetooth
 - Establezca los canales de su equipo de red inalámbrica para que eviten los anchos de banda de 2,4 GHz o 5 GHz, que generan mucha interferencia.
 - Si es posible, utilice la red inalámbrica de 5 GHz.
 - Si el router Wi-Fi se encuentra demasiado lejos o en entornos con mucha interferencia, es posible que la conexión de red sea débil o inestable.
 - En ese caso, acerque el router Wi-Fi a la TV o verifique que no haya ninguna obstrucción (por ejemplo, paredes de concreto o gabinetes) entre los dos dispositivos.

- Interferencia de radiofrecuencia (RF) y obstrucciones absorbentes

Tipo de barrera	Potencial de interferencia	Tipo de barrera	Potencial de interferencia	Tipo de barrera	Potencial de interferencia
Madera	Bajo	Agua	Medio	Yeso	Alto
Material sintético	Bajo	Ladrillos	Medio	Concreto	Alto
Vidrio	Bajo	Mármol	Medio	Vidrio a prueba de balas	Alto
Metal	Muy alto				



MANUAL DEL USUARIO

CONFIGURACIÓN DE DISPOSITIVOS DE CONTROL EXTERNOS

Lea atentamente este manual antes de poner en funcionamiento el equipo y consérvelo para futuras consultas.

CÓDIGOS DE TECLA

- Esta función no está disponible en todos los modelos.

Código (Hexa)	Función	Nota	Código (Hexa)	Función	Nota
00	CH +, PR +	Botón RC	53	Lista	Botón RC
01	CH -, PR -	Botón RC	5B	Salir	Botón RC
02	Volumen +	Botón RC	60	PIP(AD)	Botón RC
03	Volumen -	Botón RC	61	Azul	Botón RC
06	> (Tecla de flecha / Tecla derecha)	Botón RC	63	Amarillo	Botón RC
07	< (Tecla de flecha / Tecla izquierda)	Botón RC	71	Verde	Botón RC
08	Encendido	Botón RC	72	Rojo	Botón RC
09	Silencio	Botón RC	79	Relación/Relación de Aspecto	Botón RC
0B	Entrada	Botón RC	91	AD (Descripción audio)	Botón RC
0E	SLEEP	Botón RC	9E	LIVE MENU	Botón RC
0F	TV, TV/RAD	Botón RC	7A	Guía del usuario	Botón RC
10 - 19	* Tecla Número 0 - 9	Botón RC	7C	Smart / Inicio	Botón RC
1A	Q.View/Flashback	Botón RC	7E	SIMPLINK	Botón RC
1E	FAV (Canal favorito)	Botón RC	8E	▶▶ (Adelantar)	Botón RC
20	Texto (Teletexto)	Botón RC	8F	◀◀ (Retroceder)	Botón RC
21	T. Opt (Opción teletexto)	Botón RC	AA	Info	Botón RC
28	Regresar (ATRÁS)	Botón RC	AB	Guía de Programación	Botón RC
30	Modo AV (Audio/Video)	Botón RC	B0	▶ (Reproducir)	Botón RC
39	Subtítulo	Botón RC	B1	■ (Detener / Lista Archivo)	Botón RC
40	∧ (Tecla de flecha/Cursor arriba)	Botón RC	B5	RECENT	Botón RC
41	V (Tecla de flecha/Cursor arriba)	Botón RC	BA	(Congelar / Reproducción lenta / Pausa)	Botón RC
42	Mis Apls.	Botón RC	BB	Fútbol	Botón RC
43	Menú / Configuración	Botón RC	BD	● (GRABAR)	Botón RC
44	OK / Aceptar	Botón RC	DC	3D	Botón RC
45	Q.Menu (menú rápido)	Botón RC	99	Configuración automática	Botón RC
4C	Lista, - (Solo ATSC)	Botón RC	9F	App / *	Botón RC
4D	IMAGEN	Botón RC	9B	TV, PC	Botón RC
52	SONIDO	Botón RC			

* El código de tecla 4C (0x4C) está disponible en los modelos ATSC/ISDB que utilizan un canal mayor/ menor. (Para Corea del Sur, Japón, Norte América, Latinoamérica, excepto para modelos de Colombia)

CONFIGURACIÓN DE DISPOSITIVOS DE CONTROL EXTERNOS

- Es posible que la imagen que se muestra no sea exactamente igual a la de su TV.

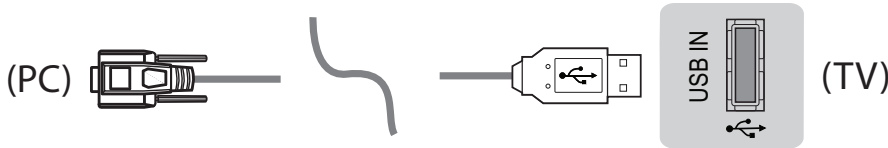
Conecte el USB al convertidor de serie/conector de entrada RS-232C, a un dispositivo de control externo (como una computadora o un sistema de control A/V) para controlar externamente las funciones del producto.

Nota: El tipo de puerto de control de la TV puede variar según la serie de los modelos.

- * Tenga en cuenta que no todos los modelos admiten este tipo de conectividad.
- * Cable no proporcionado.

USB a convertidor de serie con cable USB

Tipo de USB



- LGTV admite el uso de un USB a convertidor de serie basado en chip PL2303 (ID de proveedor: 0x0557, ID de producto: 0x2008) que LG no fabrica ni incluye.
- Puede adquirirse en tiendas de computadoras que venden accesorios para profesionales de soporte de TI.

RS-232C con cable RS232C

Tipo DE9 (D-Sub 9pin)

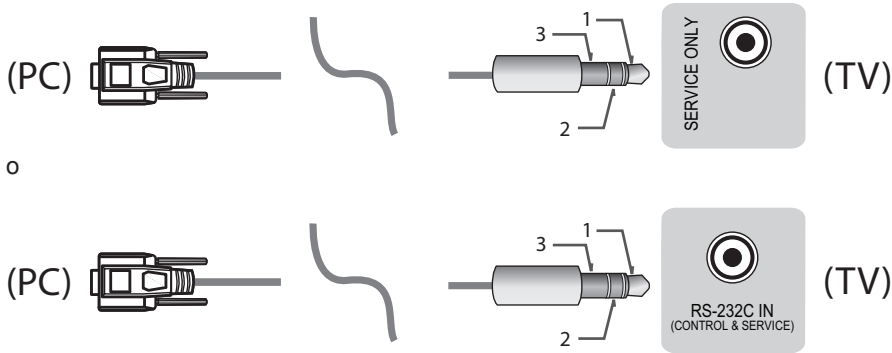
- Necesita comprar el cable RS-232C (DE9, D-Sub 9pin tipo hembra-hembra) a RS-232C necesario para la conexión entre la PC y la TV, el cual se especifica en el manual.



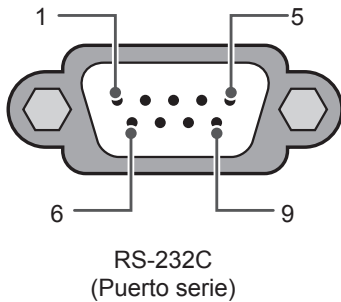
Es posible que la interfaz de conexión no sea exactamente igual a la de su TV.

Tipo de adaptador telefónico

- Para realizar la conexión entre la PC y la TV, que se especifica en el manual, debe comprar el cable de conector telefónico a RS-232.
- * Para otros modelos, conecte al puerto USB.
- * Es posible que la interfaz de conexión no sea exactamente igual a la de su TV.

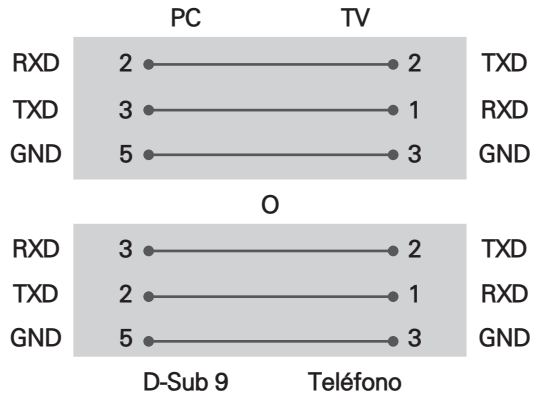


Computadora del cliente



Configuraciones de RS-232C

Configuraciones de 3 cables (no estándar)



ID del televisor

Para establecer el número de ID, consulte "Asignación de datos reales" en la página 6

1. Presione **SETTINGS** para acceder a los menús principales.
2. Presione los botones de navegación para desplazarse hasta (**General** → **Acerca de este TV o OPCIÓN**) y luego presione **OK**.
3. Presione los botones de navegación para desplazarse hasta **ID del televisor** y luego presione **OK**.
4. Desplácese hacia la izquierda o hacia la derecha para establecer un número de ID y seleccione **CERRAR**. El rango de ajuste es de 1 a 99.
5. Al finalizar, presione **EXIT**.
*(según el modelo)

Parámetros de comunicación

- Velocidad en baudios : 9600 bps (UART)
- Longitud de datos: 8 bits
- Paridad: Ninguna
- Bit de parada: 1 bit
- Código de comunicación: código ASCII
- Use un cable cruzado (reversa).

Lista de referencia de comandos

(según el modelo)

	COMANDO 1	COMANDO 2	Datos (Hexadecimal)		COMANDO 1	COMANDO 2	Datos (Hexadecimal)
01. Encendido*	k	a	00 a 01	15. Balance	k	t	00 a 64
02. Relación de Aspecto	k	c	(página 7)	16. Temperatura del color	x	u	00 a 64
03. Silencio de pantalla	k	d	(página 7)	17. Método de ISM (Solo TV Plasma)	j	p	(página 9)
04. Silencio de volumen	k	e	00 a 01	18. Ecuilizador	j	v	(página 9)
05. Control de Volumen	k	f	00 a 64	19. Ahorro de energía	j	q	00 a 05
06. Contraste	k	g	00 a 64	20. Comando Sintonizar	m	a	(página 9)
07. Brillo	k	h	00 a 64	21. Canal (Programa) Agregar/Borrar (Saltar)	m	b	00 a 01
08. Color	k	i	00 a 64	22. Tecla	m	c	CÓDIGOS de tecla
09. Tinte	k	j	00 a 64	23. Controlar Luz de fondo, Luz del panel de control	m	g	00 a 64
10. Nitidez	k	k	00 a 32	24. Selección de entrada (Ppal.)	x	b	(página 12)
11. Seleccionar OSD	k	l	00 a 01	25. 3D (Solo modelos 3D)	x	t	(página 12)
12. Modo de bloqueo de control remoto	k	m	00 a 01	26. 3D Extendido (Solo modelos 3D)	x	v	(página 12)
13. Agudos	k	r	00 a 64	27. Configuración automática	j	u	(página 12)
14. Graves	k	s	00 a 64				

* Nota: Durante la reproducción o grabación de medios, todos los comandos, excepto Power (Alimentación) (ka) y Key (Tecla) (mc), no se ejecutan y se reconocen como NG.
Con el cable RS232C, la TV puede comunicar el "comando ka" en estado encendido u apagado. pero con el cable conversor de USB a serie, el comando funciona solo si la TV está encendida.

Protocolo de Transmisión/Recepción

Transmisión

[Comando1][Comando2][][ID del televisor][][Dato][Cr]

[Comando 1] : Primer comando para controlar la TV. (j, k, m o x)

[Comando 2] : Segundo comando para controlar la TV.

[ID del televisor]: Puede ajustar [ID del televisor] para elegir el número de ID del monitor que desea en el menú de opciones.

El rango de ajuste en la TV es de 1 a 99. Si el valor [ID del televisor] se selecciona en "0", se puede controlar cada conjunto conectado.

* [ID del televisor] se indica como decimal (1 a 99) en el menú y como hexadecimal (0x00 a 0x63) en el protocolo de transmisión/recepción.

[DATO] : Para transmitir los datos de comando (hexadecimal). Transmite datos "FF" para leer el estado del comando.

[Cr] : Retorno de carro: código ASCII "0x0D"

[] : Espacio: código ASCII "0x20"

Reconocimiento de aceptación

[Comando2][][ID del televisor][][OK][Dato][x]

El televisor transmite mensajes de ACK (reconocimiento) sobre la base de este formato cuando recibe datos normales. En este momento, si los datos se encuentran en modo de lectura, indica los datos de estado actuales. Si los datos se encuentran en modo de escritura, devuelve los datos de la PC.

Reconocimiento de error

[Comando2][][ID del televisor][][NG][Dato][x]

* El conjunto transmite mensajes de ACK (reconocimiento) sobre la base de este formato cuando recibe datos anormales de uniones no viables o errores de comunicación.

Datos 00: código ilegal

Asignación de datos reales (Hexadecimal → Decimal)

* Cuando ingresa los [Dato] en hexadecimal, consulte la tabla de conversión a continuación.

* El Comando de sintonización de canales (ma) utiliza un valor hexadecimal de dos bytes ([Dato]) para seleccionar el número de canal.

00: Paso 0	32: Paso 50 (ID del televisor 50)	FE: Paso 254
01: Paso 1 (ID del televisor 1)	33: Paso 51 (ID del televisor 51)	FF: Paso 255
...
0A: Paso 10 (ID del televisor 10)	63: Paso 99 (ID del televisor 99)	01 00: Paso 256
...
0F: Paso 15 (ID del televisor 15)	C7: Paso 199	27 0E: Paso 9998
10: Paso 16 (ID del televisor 16)	C8: Paso 200	27 0F: Paso 9999
...

* Según el modelo y la señal, los comandos podrán funcionar de un modo diferente.

01. Potencia (Comando: k a)

- Para controlar el encendido o apagado del dispositivo.

Transmisión [k][a][][ID del televisor][][Dato]
[Cr]

Dato 00: Apagado 01: *Encendido

Ack [a][][ID del televisor][][OK/NG][Dato][x]

- Para mostrar que la TV está encendida o *apagada

Transmisión [k][a][][ID del televisor][][Dato]
[Cr]

Ack [a][][ID del televisor][][OK][Dato][x]

* De igual manera, si otras funciones transmiten datos "FF" de acuerdo con este formato, la retroalimentación de reconocimiento presenta el estado de cada función.

02. Relación de aspecto (Comando: k c) (Tamaño de la imagen principal)

- Para ajustar el formato de la pantalla. (Formato de imagen principal)
También puede ajustar el formato de pantalla mediante la opción Relación de aspecto en el Q.MENU. o en el menú IMAGEN.

Transmisión [k][c][][ID del televisor][][Dato]
[Cr]

Dato 01: Pantalla normal (4:3)	07: 14:9 (Europa, Colombia, Oriente)
02: Pantalla amplia (16:9)	Medio, Asia, excepto Corea del Sur y Japón)
04: Zoom	09: * Original
05: Zoom 2 (Solo Latinoamérica, excepto Colombia)	0B: Ancho total (Europa, Colombia, Oriente Medio, Asia, Japón)
06: Por Programa	10 a 1F: Zoom cine 1 a 16

Ack [c][][ID del televisor][][OK/NG][Dato][x]

* Usando la entrada de PC, seleccione la relación de aspecto de la pantalla de 16:9 o 4:3.

* En el modo DTV/HDMI/Componente (alta definición), Sólo búsqueda está disponible.

* El modo ancho completo puede funcionar de modo diferente según el modelo y es totalmente compatible con DTV y parcialmente compatible con ATV y AV.

03. Screen Mute (Silencio de pantalla) (Comando: k d)

- Para seleccionar el silenciador de la pantalla en Encendido o Apagado.

Transmisión [k][d][][ID del televisor][][Dato][Cr]

Datos 00: Silenciador de pantalla apagado
(imagen encendida)
Silenciador de video apagado.
01: Silenciador de pantalla encendido
(imagen apagada)
10: Silenciador de video encendido

Ack [d][][ID del televisor][][OK/NG][Dato][x]

* Solo en caso el caso del silenciador de video activado, la TV mostrará la visualización en pantalla (OSD). Pero si está activado el silencio de la pantalla, el televisor no mostrará dicha visualización (OSD).

04. Silenciador de volumen (Comando: k e)

- Para activar o desactivar el silencio del volumen.
También es posible ajustar el silenciador a través del botón MUTE del control remoto.

Transmisión [k][e][][ID del televisor][][Dato]
[Cr]

Datos 00: Silenciador de volumen encendido
(Volumen apagado)
01: Silenciador de volumen apagado
(Volumen encendido)

Ack [e][][ID del televisor][][OK/NG][Dato][x]

05. Volume Control (Control de volumen) (Comando: k f)

- Para ajustar el volumen.
También puede ajustar el volumen con los botones de volumen en el control remoto.

Transmisión [k][f][][ID del televisor][][Dato]
[Cr]

Datos Mín. : 00 a Máx.: 64

Ack [f][][ID del televisor][][OK/NG][Dato][x]

06. Contraste (Comando: k g)

- Para ajustar el contraste de la pantalla.
También puede ajustar el contraste en el menú IMAGEN.

Transmisión [k][g][][ID del televisor][][Dato]
[Cr]

Datos Mín. : 00 a Máx.: 64

Ack [g][][ID del televisor][][OK/NG][Dato][x]

07. Brillo (Comando: k h)

- Para ajustar el brillo de la pantalla. También puede ajustar el brillo en el menú IMAGEN.

Transmisión [k][h][][ID del televisor][][Dato]
[Cr]

Datos Mín. : 00 a Máx.: 64

Ack [h][][ID del televisor][][OK/NG][Dato][x]

08. Color (Comando: k i)

- Para ajustar el Color de la pantalla. También puede ajustar el color en el menú IMAGEN.

Transmisión [k][i][][ID del televisor][][Dato]
[Cr]

Datos Mín. : 00 a Máx.: 64

Ack [i][][ID del televisor][][OK/NG][Dato][x]

09. Tinte (Comando: k j)

- Para ajustar el tinte de la pantalla. También puede ajustar el tinte en el menú IMAGEN.

Transmisión [k][j][][ID del televisor][][Dato]
[Cr]

Datos Rojo: 00 a Verde: 64

Ack [j][][ID del televisor][][OK/NG][Dato][x]

10. Nitidez (Comando: k k)

- Para ajustar la nitidez de la pantalla. También puede ajustar la nitidez en el menú IMAGEN.

Transmisión [k][k][][ID del televisor][][Dato]
[Cr]

Datos Mín. : 00 a Máx.: 32

Ack [k][][ID del televisor][][OK/NG][Dato][x]

11. OSD Select (Selección de OSD) (Comando: k l)

- Para seleccionar el encendido o apagado del modo de visualización en pantalla (OSD) durante el control remoto.

Transmisión [k][l][][ID del televisor][][Dato]
[Cr]

Dato 00: OSD apagado 01: OSD encendido

Ack [l][][ID del televisor][][OK/NG][Dato][x]

12. Remote control lock mode (Modo de bloqueo del control remoto) (Comando: k m)

- Para bloquear el control remoto y los controles del panel frontal del televisor.

Transmisión [k][m][][ID del televisor][][Dato]
[Cr]

Dato 00: Bloqueo 01: Bloqueo activado
desactivado

Ack [m][][ID del televisor][][OK/NG][Dato][x]

- * Si no está utilizando el control remoto, use este modo.

Cuando la potencia principal se apaga y enciende (se desconecta y conecta, después de 20 a 30 segundos), se lanza el bloqueo del control externo.

- * En modo de espera (CC apagada mediante la hora de apagado o el comando "ka", "mc") si está activado el bloqueo de teclas, la TV no se encenderá al presionar la tecla de encendido de IR o la tecla local.

13. Treble (Agudos) (Comando: k r)

- Para ajustar los agudos. También puede ajustarlos en el menú AUDIO.

Transmisión [k][r][][ID del televisor][][Dato]
[Cr]

Datos Mín. : 00 a Máx.: 64

Ack [r][][ID del televisor][][OK/NG][Dato][x]

- * (según el modelo)

14. Graves (Comando: k s)

- Para ajustar los bajos. También puede ajustarlos en el menú AUDIO.

Transmisión [k][s][][ID del televisor][][Dato]
[Cr]

Datos Mín. : 00 a Máx.: 64

Ack [s][][ID del televisor][][OK/NG][Dato][x]

- * (según el modelo)

15. Balance (Comando: k t)

- Para ajustar el balance. También puede ajustar el balance en el menú AUDIO.

Transmisión [k][t][][ID del televisor][][Dato]
[Cr]

Datos Mín. : 00 a Máx.: 64

Ack [t][][ID del televisor][][OK/NG][Dato][x]

16. Color Temperature (Temperatura de color)
(Comando: x u)

► Para ajustar la temperatura de color. También puede ajustar Color Temperature (Temperatura de color) en el menú IMAGEN.

Transmisión [x][u][][ID del televisor][][Dato][Cr]

Datos Mín. : 00 a Máx.: 64

Ack [u][][ID del televisor][][OK/NG][Dato][x]

17. ISM Method (Método de ISM) (Comando: j p)
(solo en televisores plasma)

► Para controlar el método de ISM. También puede ajustar el Método de ISM en el menú OPTION.

Transmisión [j][p][][ID del televisor][][Dato][Cr]

Datos Mín.: 02: Orbiter (Orbitador)

08: Normal

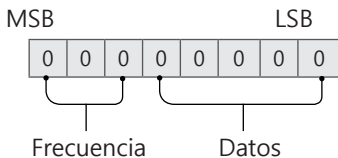
20: Color Wash (Decolorado)

Ack [p][][ID del televisor][][OK/NG][Dato][x]

18. Ecuador (Comando : j v)

► Ajustar el EQ (ecualizador) del conjunto.

Transmisión [j][v][][ID del televisor][][Dato][Cr]



7	6	5	Frecuencia	4	3	2	1	0	Paso
0	0	0	1st. Banda	0	0	0	0	0	0 (decimal)
0	0	1	2nd. Banda	0	0	0	0	1	1 (decimal)
0	1	0	3rd. Banda
0	1	1	4th. Banda	1	0	0	1	1	19 (decimal)
1	0	0	5th. Banda	1	0	1	0	1	20 (decimal)

Acknowledgement [v][][ID del televisor][][OK/NG][Dato][x]

* Depende del modelo, y puede ajustarse cuando el modo de sonido es un valor de EQ ajustable.

19. Ahorro de energía (Comando: j q)

► Para reducir el consumo de energía de la TV. También puede ajustar el Ahorro de energía en el menú IMAGEN.

Transmisión [j][q][][ID del televisor][][Dato][Cr]

Datos

00: apagado

01: mínimo

02: medio

03: máximo

04: Automático (para TV LCD/TV LED/

Intelligent sensor (Sensor inteligente) (para PDP TV)

05: apagado de Pantalla

* (según el modelo)

Ack [q][][ID del televisor][][OK/NG][Dato][x]

20. Tune Command (Comando de sintonización)
(Comando: m a)

* Este comando puede funcionar de un modo diferente según el modelo y de la señal.

• Para los modelos de Europa, Oriente Medio, Colombia, Asia, excepto Corea del Sur y Japón

► Seleccione el canal de los siguientes números físicos.

Transmisión [m][a][][ID del televisor][][Dato 00][]

[Dato 01][][Dato 02][Cr]

* Analógica Antena/Cable

[Dato 00][Dato 01] Datos de canales

Datos 00: datos de canal de bytes altos

Datos 01: datos de canal de bytes bajos

- 00 00 ~ 00 C7 (decimal: 0 ~ 199)

Datos 02: fuente de entrada (analógica)

- 00: TV Antena (ATV)

- 80: TV por cable (CATV)

* Digital Antena/Cable/Satélite

[Dato 00][Dato 01]: datos de canales

Datos 00: datos de canal de bytes altos

Datos 01: datos de canal de bytes bajos

- 00 00 ~ 27 0F (decimal: 0 ~ 9999)

Datos 02: fuente de entrada (digital)

- 10: TV Antena (DTV)

- 20: Radio Antena (Radio)

- 40: TV satelital (SDTV)

- 50: Radio satelital (S-Radio)

- 90: TV por cable (CADTV)

- a0: Radio por cable (CA-Radio)

* Ejemplos de comandos de sintonización:

1. Sintonizar el canal Antena analógico (PAL) 10.

ID del televisor = Todo = 00

Datos 00 & 01 = Datos de canal es 10 = 00 0a

Datos 02 = TV Antena analógica = 00

Resultado = **ma 00 00 0a 00**

2. Sintonizar el canal Antena digital (DVB-T) 01.

ID del televisor = Todo = 00

Datos 00 & 01 = Datos de canal es 1 = 00 01

Datos 02 = TV Antena digital = 10

Resultado = **ma 00 00 01 10**

3. Sintonizar el canal satelital (DVB-S) 1000.

ID del televisor = Todo = 00
 Datos 00 & 01 = Datos de canal es 1000 = 03 E8
 Datos 02 = Satélite de TV digital = 40
 Resultado = **ma 00 03 E8 40**

```
Ack [a][ ][ID del televisor][ ][OK][Dato 00]
[Dato 01][Dato 02][x][a][ ][ID del televisor][ ]
[NG][Dato 00][x]
```

- Para los modelos de Corea del Sur, América del Norte, América Latina, excepto Colombia.
- Para sintonizar los canales en el siguiente número físico/mayor/menor.

```
Transmisión [m][a][ ][0][ ][Dato00][ ][Dato01]
[ ][Dato02][ ][Dato03][ ][Dato04][ ][Dato05][Cr]
```

Los canales digitales poseen un número de canal físico, mayor y menor. El número físico es el número de canal digital real, el mayor es el número al cual el canal se debe asignar y el menor es el subcanal. Como el sintonizador ATSC asigna automáticamente el canal al número mayor/menor, cuando se envía un comando en modo Digital, no es necesario especificar el número físico.

- * Analógica Antena/Cable

Datos 00 : número de canal físico
 - Antena (ATV): 02~45 (decimal: 2 ~ 69)
 - cable (CATV): 01, 0E~7D (decimal: 1, 14~125)

Datos 01 y 04: número de canal mayor/menor
 Datos 01 y 02: xx (no importa)
 Datos 03 y 04: xx (no importa)
 Datos 05: fuente de entrada (analógica)
 - 00: TV Antena (ATV)
 - 01: TV por cable (CATV)

- * Antena digital/Cable

Datos 00: xx (no importa)

[Dato 01][Dato 02]: número de canal mayor
 Datos 01: datos de canal de bytes altos
 Datos 02: datos de canal de bytes bajos
 - 00 01 ~ 27 0F (decimal: 1 ~ 9999)
 [Dato 03][Dato 04]: número de canal menor
 Datos 03: datos de canal de bytes altos
 Datos 04: datos de canal de bytes bajos

Datos 05: fuente de entrada (digital)
 - 02: TV Antena (DTV): usar número de canal físico
 - 06: Cable de TV (CADTV): usar número de canal físico
 - 22: TV Antena (DTV): no usar número de canal físico
 - 26: Cable de TV (CADTV): no usar un número de canal físico
 - 46: Cable de TV (CADTV): usar solo un Physical/número de canal mayor (canal de una parte)
 - 66: Cable de TV (CADTV): usar solo un número de canal mayor (canal de una parte)

Hay dos bytes disponibles para cada dato de canal mayor y menor, pero generalmente, solo se usa el byte más bajo (los bytes altos son de 0).

- * Ejemplos de comandos de sintonización:

1. Sintonice el canal de cable analógico (NTSC) 35.

ID del televisor = Todo = 00
 Datos 00 = Datos de canal es 35 = 23
 Datos 01 & 02 = No Mayor = 00 00
 Datos 03 & 04 = No Menor = 00 00
 Datos 05 = Cable de TV analógico = 01
 Total = **ma 00 23 00 00 00 01**

2. Sintonice el canal Antena digital (ATSC) 30-3.

ID del televisor = Todo = 00
 Datos 00 = No conoce Físico = 00
 Datos 01 & 02 = Mayor es 30 = 00 1E
 Datos 03 & 04 = Menor es 3 = 00 03
 Datos 05 = TV Antena digital = 22
 Total = **ma 00 00 00 1E 00 03 22**

```
Ack [a][ ][ID del televisor][ ][OK][Dato 00]
[Dato 01][Dato 02][Dato 03][Dato 04][Dato 05]
[x][a][ ][ID del televisor][ ][NG][Dato 00][x]
```

- Para modelos de Japón

- Para sintonizar los canales en el siguiente número físico/mayor/menor.

```
Transmisión [m][a][ ][0][ ][Dato00][ ][Dato01]
[ ][Dato02][ ][Dato03][ ][Dato04][ ][Dato05][Cr]
```

- * Antena digital/Satélite
 Datos 00: xx (no importa)

[Dato 01][Dato 02]: número de canal mayor
 Datos 01: datos de canal de bytes altos
 Datos 02: datos de canal de byte bajos
 - 00 01 ~ 27 0F (decimal: 1 ~ 9999)

[Dato 03][Dato 04]: Número de canal menor/
 sucursal
 (No importa en satélite)

Datos 03: datos de canal de bytes altos
 Datos 04: datos de canal de byte bajos

Datos 05: fuente de entrada (digital/satelital para Japón)

- 02: TV Antena (DTV)
 - 07: BS (satélite de transmisión)
 - 08: CS1 (satélite de comunicación 1)
 - 09: CS2 (satélite de comunicación 2)

- * Ejemplos de comandos de sintonización:

1. Sintonizar el canal Antena digital (ISDB-T) 17-1.

ID del televisor = Todo = 00
 Datos 00 = No conoce Físico = 00
 Datos 01 & 02 = Mayor es 17 = 00 11
 Datos 03 & 04 = Menor/Sucursal es 1 = 00 01
 Datos 05 = TV Antena digital = 02
 Total = **ma 00 00 00 11 00 01 02**

2. Sintonizar el canal BC (ISDB-BS) 30.
 ID del televisor = Todo = 00
 Datos 00 = No conoce Físico = 00
 Datos 01 & 02 = Mayor es 30 = 00 1E
 Datos 03 & 04 = No importa = 00 00
 Datos 05 = TV BC Digital = 07
 Total = **ma 00 00 00 1E 00 00 07**

* Esta función varía según el modelo.

Ack [a][][ID del televisor][][OK][Dato 00]
 [Dato 01][Dato 02][Dato 03][Dato 04][Dato 05]
 [x][a][][ID del televisor][][NG][Dato 00][x]

21. Canal (Programa) Agregar/Borrar (Saltar)
 (Comando: m b)

► Para saltar el canal actual (programa) para otra ocasión.

Transmisión [m][b][][ID del televisor][][Dato]
 [Cr]

Dato 00: Borrar(ATSC, ISDB)/Saltar 01: Agregar (DVB)

Ack [b][][ID del televisor][][OK/NG][Dato][x]

* Establecer el estado del canal guardado en borrar (ATSC, ISDB)/saltar (DVB) o agregar.

22. Key (Tecla) (Comando: m c)

► Para enviar el código de tecla del control remoto IR.

Transmisión [m][c][][ID del televisor][][Dato]
 [Cr]

Datos Código de tecla - página 2.

Ack [c][][ID del televisor][][OK/NG][Dato][x]

23. Control BackLight (Control de la luz de fondo)
 (Comando: m g)

• Para TV LCD/TV LED

► Para controlar luz de pantalla.

Transmisión [m][g][][ID del televisor][][Dato]
 [Cr]

Datos Mín. : 00 a Máx.: 64

Ack [g][][ID del televisor][][OK/NG][Dato][x]

• Para TV plasma

► Para controlar la luz del panel

Transmisión [m][g][][ID del televisor][][Dato]
 [Cr]

Datos Mín. : 00 a Máx.: 64

Ack [g][][ID del televisor][][OK/NG][Dato][x]

24. Input select (Selección de entrada) (Comando: x b)
 (Entrada de la imagen principal)

► Para seleccionar la fuente de entrada para la imagen principal.

Transmisión [x][b][][ID del televisor][][Dato]
 [Cr]

Datos

00: DTV	01: CADTV
02 : Satelital DTV	10: ATV
ISDB-BS (Japón)	
03: ISDB-CS1 (Japón)	
04: ISDB-CS2 (Japón)	
11: CATV	
20: AV o AV1	21: AV2
40: Componente1	41: Componente 2
60: RGB	
90: HDMI1	91: HDMI2
92: HDMI3	93: HDMI4

Ack [b][][ID del televisor][][OK/NG][Dato][x]

* Esta función varía según el modelo y la señal.

25. 3D (Comando: x t) (solo modelos 3D)
 (Depende del modelo)

► Para cambiar el modo 3D del TV.

Transmisión [x][t][][ID del televisor][][Dato 00][][Dato 01][][Dato 02][][Dato 03][Cr]

* (según el modelo)

Datos estructura

[Dato 00] 00: 3D encendido
 01: 3D apagado
 02: 3D a 2D
 03: 2D a 3D
 [Dato 01] 00: Top and Bottom (Superior e Inferior)
 01: Side by Side (Vertical)
 02: Check Board (Comprobar panel)
 03: Frame Sequential (Fotogramas secuenciales)
 04: Column interleaving (Intercalado en columna)
 05: Row interleaving (Intercalado en fila)
 [Dato 02] 00: Derecha a Izquierda
 01: Izquierda a Derecha
 [Dato 03] Efecto 3D (profundidad 3D): Mín.: 00 - Máx.: 14
 (*transmite por código hexadecimal)

* Si [Dato 00] es 00 (3D encendido), [Dato 03] no es relevante.

* Si [Dato 00] es 01 (3D apagado) o 02 (3D a 2D), [Dato 01], [Dato 02] y [Dato 03] no son relevantes.

* Si [Dato 00] es 03 (2D a 3D), [Dato 01] y [Dato 02] no son relevantes.

* Si [Dato 00] es 00 (3D encendido) o 03 (2D a 3D), [Dato 03] funciona solo cuando el modo 3D (género) es manual.

* Es posible que todas las opciones del patrón de 3D ([Datos 01]) no estén disponibles según la transmisión/señal de video.

[Dato 00]	[Dato 01]	[Dato 02]	[Dato 03]
00	O	O	O
01	X	X	X
02	X	X	X
03	X	O	O

X: no importa

Ack [t][][ID del televisor][][OK][Dato00]

[Dato01][Dato02][Dato03][x][t][]

[ID del televisor][][NG][Dato00][x]

26. 3D extendido (Comando: x v) (solo modelos 3D) (Depende del modelo)

► Para cambiar la opción 3D del televisor.

Transmisión [x][v][][ID del televisor][][Dato 00] [][Dato 01][Cr]

[Dato 00] Opción 3D

- 00: Corrección de imagen 3D
- 01: Profundidad 3D (Modo 3D es Solo manual)
- 02: Punto de vista 3D
- 06 : Corrección de Color 3D
- 07 : Ampliación de Sonido 3D
- 08 : Vista de imagen normal
- 09 : Modo 3D (Tipo)

[Dato 01] Cuenta con su propio rango para cada opción 3D determinada por [Dato 00].

1) Cuando [Dato 00] es 00
00: Derecha a Izquierda
01: Izquierda a Derecha

2) Cuando [Dato 00] es 01, 02
Dato Mín.: 0 - Máx.: 14 (*transmite por código hexadecimal)

El rango de valores de datos (0 - 20) convierte el rango de visión (-10 - +10) de forma automática (según el modelo)

* Esta función funciona cuando el modo 3D (género) es solo manual.

3) Cuando [Dato 00] es 06, 07
00: encendido
01: apagado

4) Cuando [Dato 00] es 08
00: revertir a video 3D de video 2D convertido de 3D a 2D
01: cambiar video 3D a video 2D, excepto video 2D a 3D

* Si la condición de la conversión no se cumple, el comando se trata como NG.

5) Cuando [Dato 00] es 09

- 00: Estándar
- 01: Deportes
- 02: Cine
- 03: Extremo
- 04: Manual
- 05: Automático

Ack [u][][ID del televisor][][OK/NG][Dato][x]

Ack [v][][ID del televisor][][OK][Dato00]

[Dato01][x][v][][ID del televisor][][NG][Dato00] [x]

27. Configuración automática (Comando: j u) (Depende del modelo)

► Para ajustar la ubicación de la imagen y reducir su temblor de manera automática. La configuración automática solo funciona en el modo RGB-PC.

Transmisión [j][u][][ID del televisor][][Dato][Cr]

Dato 01: Para ajustar la Configuración automática

Ack [u][][ID del televisor][][OK/NG][Dato][x]