



## MANUAL DE UTILIZARE

Siguranță și referințe

# Televizor cu LED-uri\*

---

\* Televizorul LG cu LED-uri utilizează ecranul LCD cu surse de lumină LED.

Citiți acest manual cu atenție înainte de a utiliza televizorul și păstrați-l pentru consultări ulterioare.

# Avertisment! Instrucțiuni de siguranță



## ATENȚIE

RISC DE ȘOC ELECTRIC  
NU DESCHIDEȚI



ATENȚIE : PENTRU A REDUCE RISCUL DE ȘOC ELECTRIC, NU ÎNDEPĂRȚAȚI CAPACUL (SAU PARTEA POSTERIOARĂ). ÎN INTERIOR NU EXISTĂ PIESE CARE POT FI REPARATE DE CĂTRE UTILIZATOR. PENTRU SERVICE, CONSULTAȚI PERSONALUL DE SERVICE CALIFICAT.



Acest simbol are scopul de a alerta utilizatorul cu privire la prezența „tensiunii periculoase” neizolate din spațiul produsului care poate avea o magnitudine suficientă pentru a constitui un risc de șoc electric pentru persoane.



Acest simbol are scopul de a alerta utilizatorul cu privire la prezența instrucțiunilor de funcționare și de întreținere (de service) importante din documentația care acompaniază dispozitivul.

AVERTISMENT : PENTRU A REDUCE RISCUL DE INCENDIU ȘI DE ȘOC ELECTRIC, NU EXPUNEȚI ACEST PRODUS LA PLOAIE SAU UMEZEALĂ.

• PENTRU A PREVENI INCENDIILE, PĂSTRĂȚI ÎNTOTDEAUNA LUMÂNĂRILE SAU ALTE SURSE DE FLĂCĂRI DESCHISE DEPARTE DE ACEST PRODUS.

• **Nu amplasați televizorul și telecomanda în următoarele medii:**

- Păstrați produsul ferit de lumina directă a soarelui.
- Într-o zonă cu nivel crescut de umiditate, cum ar fi o cameră de baie.
- În apropierea unei surse de căldură, cum ar fi sobe și alte dispozitive care produc căldură.
- În apropierea blaturilor de bucătărie sau a umidificatoarelor, unde produsele pot fi expuse rapid la abur sau ulei.
- Într-o zonă expusă ploii sau vântului.
- Nu expuneți la picături sau stropi și nu așezați obiecte pline cu lichide, de exemplu vase, cești etc., pe sau deasupra aparatului (de ex., pe rafturile de deasupra unității).
- Lângă obiecte inflamabile precum benzină, lumânări sau expus la fluxul direct de aer condiționat.
- Nu instalați în locuri cu praf excesiv.

În caz contrar, se pot produce incendii, electrocutări, aprindere/explozie, defectarea sau deformarea produsului.

## • Ventilare

- Instalați televizorul într-un loc bine ventilat. Nu-l instalați într-un spațiu restrâns cum este o bibliotecă.
- Nu instalați produsul pe un covor sau pe o pernă.
- Nu blocați și nu acoperiți produsul cu material textil sau alte materiale cât timp unitatea este conectată la priză.
- Aveți grijă să nu atingeți fantele de ventilație. Când vă uitați la televizor pentru un interval lung de timp, fantele de ventilație pot deveni fierbinți.
- Protejați cablul de alimentare împotriva șocurilor fizice sau mecanice, cum ar fi răsucirea, îndoirea, strangularea, prinderea cu ușa sau călcarea pe acesta. Acordați o atenție deosebită ștecărelor, prizelor de perete și locului în care cablul iese din dispozitiv.
- Nu mutați televizorul în timp ce cablul de alimentare este conectat la priză.
- Nu utilizați un cablu de alimentare deteriorat sau care nu rămâne conectat ferm.
- Întotdeauna prindeți de ștecăr când scoateți cablul de alimentare din priză. Nu trageți de cablul de alimentare pentru a scoate televizorul din priză.
- Nu conectați prea multe dispozitive la aceeași priză de curent alternativ, deoarece acest lucru poate provoca incendii sau electrocutări.

## • Deconectarea dispozitivului de la rețeaua de alimentare

- ștecărul de alimentare este dispozitivul de deconectare. În caz de urgență, ștecărul de alimentare trebuie să rămână ușor accesibil.
- Nu lăsați copiii să se urce pe sau să se agațe de televizor. În caz contrar, televizorul poate cădea, cauzând vătămări corporale grave.
- **Împământarea antenelor de exterior** (poate să difere în funcție de țară):
  - Dacă aveți instalată o antenă de exterior, respectați măsurile de precauție de mai jos.

Sistemul antenei de exterior nu trebuie să fie situat în apropierea liniilor electrice aeriene sau a altor circuite de lumină sau energie electrică, sau acolo unde poate intra în contact cu astfel de linii sau circuite electrice, deoarece există riscul de deces sau vătămări corporale grave.

Asigurați-vă că sistemul antenei este împământat, pentru a fi protejat într-o anumită măsură împotriva supratensiunii și a acumulării de sarcini electrostatice. Secțiunea 810 din Codul electric național (CEN) din S.U.A. oferă informații cu privire la împământarea corectă a țărșului și a structurii de susținere, împământarea firului de intrare la o unitate de descărcare a antenei, dimensiunea conductorilor de împământare, poziția unității de descărcare a antenei, conectarea la electrozii de împământare și cerințele privind electrodul de împământare.

Împământarea antenei în conformitate cu Codul electric național, ANSI/NFPA 70

- **Împământare** (Cu excepția dispozitivelor care nu sunt împământate.)
  - Televizoarele cu fișă de curent alternativ cu trei știfturi de contact trebuie să fie conectate la o priză de curent alternativ împământată pentru trei știfturi de contact. Asigurați-vă că ați contactat firul de împământare pentru a preveni posibilele electrocutări.

- Nu atingeți niciodată acest aparat sau antena în timpul unei furtuni cu fulgere. Vă puteți electrocuta.
- Asigurați-vă că ați conectat ferm cablul de alimentare la televizor și la priza de perete; în caz contrar, fișa și priza de curent se pot deteriora, iar în cazuri extreme poate izbucni un incendiu.
- Nu introduceți obiecte metalice sau inflamabile în produs. Dacă scăpați un obiect străin în interiorul produsului, deconectați cablul de alimentare și contactați serviciul de asistență clienți.
- Nu atingeți capătul cablului de alimentare în timp ce este conectat la priză. Vă puteți electrocuta.

- **Dacă survine oricare dintre următoarele situații, deconectați imediat produsul de la priză și contactați serviciul de asistență clienți local.**

- Produsul a fost deteriorat.
- Dacă pătrunde apă sau o altă substanță în produs (adaptor de c.a., cablu de alimentare sau televizor).
- Dacă simțiți miros de fum sau alte mirosuri neplăcute provenind de la televizor.
- În timpul furtunilor cu fulgere sau când nu este utilizat pentru perioade lungi de timp.

Chiar dacă televizorul este oprit de la telecomandă sau de la butonul de alimentare, sursa de alimentare cu c.a. este conectată în continuare la unitate dacă aceasta nu este scoasă din priză.

- Nu utilizați echipamente electrice de înaltă tensiune lângă televizor (de ex., o lampă anti-insecte). Acest lucru poate avea drept rezultat funcționarea defectuoasă a produsului.
- Nu încercați să modificați acest produs în niciun fel, fără autorizația scrisă a LG Electronics. Se pot produce incendii sau electrocutări accidentale. Contactați serviciul de asistență clienți local pentru servicii sau reparații. Modificările neautorizate pot anula autoritatea utilizatorului de a opera acest produs.
- Utilizați numai atașamente/accesorii autorizate, aprobate de LG Electronics. În caz contrar, se pot produce incendii, electrocutări, defectarea sau deteriorarea produsului.
- Nu dezamblați niciodată adaptorul c.a. sau cablul de alimentare. Aceasta poate avea drept rezultat un incendiu sau electrocutarea.
- Manipulați adaptorul cu grijă pentru a evita scăderea pe jos sau lovirea acestuia. Impactul poate deteriora adaptorul.
- Pentru a reduce riscul de incendiu sau electrocutare, nu atingeți televizorul cu mâinile ude. Dacă știfturile de contact ale cablului de alimentare sunt ude sau acoperite de praf, uscați complet fișa de curent sau ștergeți praful de pe aceasta.

- **Baterii**

- Depozitați accesoriile (baterie etc.), într-un loc sigur și care să nu fie la îndemâna copiilor.
- Nu scurtcircuitați, nu dezamblați și nu lăsați bateriile să se supraîncălzească. Nu aruncați bateriile în foc. Nu expuneți bateriile la căldură excesivă.

- **Mutare**

- Când mutați produsul, asigurați-vă că este oprit, deconectat de la priză și că toate cablurile au fost îndepărtate. Este posibil să fie nevoie de 2 sau mai multe persoane pentru a transporta televizoarele de dimensiuni mai mari. Nu apăsați și nu aplicați presiune pe panoul frontal al televizorului. În caz contrar, produsul se poate deteriora sau pot exista riscuri de incendiu sau vătămări corporale.

- **Nu lăsați materialul anti-umezeală din ambalaj sau ambalajul din vinil la îndemâna copiilor.**

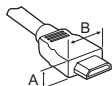
- Nu permiteți șocurile prin impact sau căderea oricăror obiecte în produs și nu lăsați nimic să cadă pe ecran.
- Nu apăsați cu putere pe panou cu mâna sau cu un obiect ascuțit, de exemplu unghia, un creion sau un stilou, și nu îl zgâriați. Ecranul se poate deteriora.

- **Curățare**

- Pentru curățare, deconectați cablul de alimentare de la priză și ștergeți ușor cu o cârpă moale și uscată. Nu pulverizați apă sau alte lichide direct pe televizor. Nu utilizați niciodată produse de curățat sticla, produse de împrăștiere a aerului, insecticide, lubrifianți, ceață (destinată autovehiculelor sau de uz industrial), substanțe abrazive, diluant, benzen, alcool etc., ce pot deteriora produsul și panoul acestuia. În caz contrar, se pot produce electrocutări sau deteriorarea produsului.

## Pregătirea

- Dacă televizorul este pornit pentru prima dată după livrarea din fabrică, inițializarea acestuia poate dura câteva minute.
- Imaginea ilustrată poate fi diferită de televizorul dvs.
- Afîșajul pe ecran (On Screen Display - OSD) al televizorului dvs. poate să difere puțin de cel prezentat în acest manual.
- Este posibil ca meniurile și opțiunile disponibile să fie diferite de sursa de intrare sau de modelul produsului pe care o/îl folosiți.
- În viitor acestui televizor i se pot adăuga caracteristici noi.
- Dispozitivul trebuie conectat la o priză electrică ușor accesibilă situată în apropiere. Unele dispozitive care nu au buton de pornire/oprire sunt oprite prin deconectarea cablului de alimentare electrică de la priză.
- Elementele furnizate cu produsul dvs. pot varia în funcție de model.
- Specificațiile produsului sau cuprinsul acestui manual pot fi modificate fără a notifica prealabil datorită realizării de actualizări ale funcțiilor produsului.
- Pentru o conectare optimă, cablurile HDMI și dispozitivele USB trebuie să aibă margini mai subțiri de 10 mm și mai înguste de 18 mm. Utilizați un cablu prelungitor compatibil 2.0 în cazul în care cablul USB sau stick-ul de memorie USB nu intră în portul USB al televizorului dvs.



\* A ≤ 10 mm

\* B ≤ 18 mm

- Utilizați un cablu certificat cu sigla HDMI atașată.
- Dacă nu utilizați un cablu certificat HDMI, este posibil ca ecranul să nu mai afișeze sau să apară o eroare de conexiune. (Tipuri de cabluri HDMI recomandate)
  - Cablu Ultra High Speed HDMI® /™ (3 m sau mai puțin)

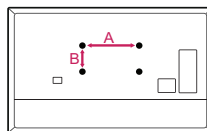
## Achiziționare separată

Elementele care se achiziționează separat pot fi schimbate sau modificate în vederea îmbunătățirii calității, fără nicio notificare. Contactați distribuitorul pentru a achiziționa aceste articole. Aceste dispozitive funcționează doar cu anumite modele.

Numele modelului sau designul poate fi modificat în funcție de actualizarea funcțiilor produsului, circumstanțele sau politicile producătorului.

### Consolă de montare pe perete

Asigurați-vă că utilizați șuruburi și console de montare pe perete care respectă standardul VESA. Dimensiunile standard pentru kiturile de montare pe perete sunt descrise în tabelul următor.



<b>Model</b>	32/43LT34*	49LT34*
<b>VESA (A x B) (mm)</b>	200 x 200	300 x 300
<b>Șurub standard</b>	M6	M6
<b>Număr de șuruburi</b>	4	4
<b>Consolă de montare pe perete</b>	LSW240B MSW240	OLW480B MSW240
<b>Model</b>	28LT34*	
<b>VESA (A x B) (mm)</b>	100 x 100	
<b>Șurub standard</b>	M4 x L10	
<b>Număr de șuruburi</b>	4	
<b>Consolă de montare pe perete</b>	LSW149	

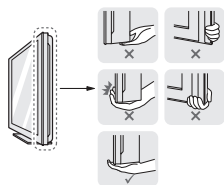
# Ridicarea și deplasarea televizorului

Atunci când deplasați sau ridicați televizorul, citiți următoarele pentru a împiedica zgârierea sau deteriorarea televizorului și pentru transportare sigură, indiferent de tip și dimensiune.

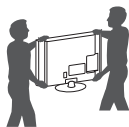
- Este recomandat să deplasați televizorul în cutia sau în materialul de ambalare în care acesta a sosit inițial.
- Înainte de a deplasa sau de a ridica televizorul, deconectați cablul de alimentare și toate cablurile.
- Atunci când țineți televizorul în mână, ecranul nu trebuie să fie orientat spre dvs. pentru a evita deteriorarea.



- Țineți ferm partea inferioară și cea superioară a cadrului televizorului. Asigurați-vă că nu țineți mâna în partea transparentă, în zona difuzoarelor sau a grilajului difuzoarelor.



- Atunci când transportați un televizor mare, trebuie să existe cel puțin 2 persoane.
- Atunci când transportați televizorul în mână, țineți televizorul așa cum se arată în ilustrația următoare.



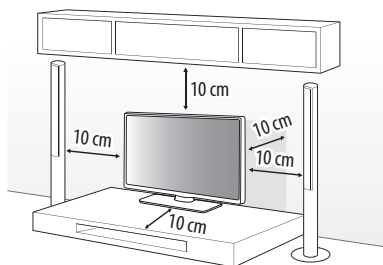
- Atunci când transportați televizorul, nu îl expuneți la șocuri sau la vibrații excesive.
- Atunci când transportați televizorul, țineți televizorul vertical, nu întoarceți niciodată televizorul lateral și nu îl înclinați către stânga sau către dreapta.
- Nu aplicați presiune excesivă pentru a cauza curbarea/îndoirea șasiului cadrului deoarece ecranul s-ar putea deteriora.
- La manipularea televizorului, aveți grijă să nu deteriorați butoanele scoase în relief.



- Evitați în orice moment să atingeți ecranul, deoarece acest lucru poate avea drept rezultat deteriorarea ecranului.
- Nu deplasați televizorul ținând în mână suporturile pentru cabluri, deoarece acestea se pot rupe și se pot produce vătămări corporale și deteriorarea televizorului.
- Când atășați suportul la televizor, așezați ecranul cu fața în jos pe o masă cu suprafața moale sau pe o suprafață plană pentru a proteja ecranul împotriva zgârieturilor.

## Montarea pe o masă

- Ridicați și înclinați televizorul în poziția sa verticală pe o masă.
  - Lăsați un spațiu de 10 cm (minim) de la perete pentru ventilare adecvată.



(În funcție de model)

- Conectați cablul de alimentare la o priză de perete.



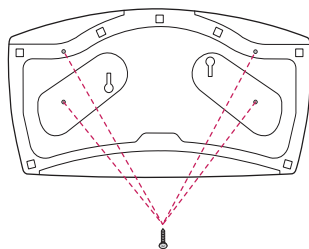
- Atunci când asamblați produsul, nu aplicați substanțe străine (uleiuri, lubrifianți etc.) pe piesele prevăzute cu șurub. (Riscați să deteriorați produsul.)
- Dacă instalați televizorul pe un suport, trebuie să luați măsuri de prevenire a răsturnării produsului. În caz contrar, produsul poate cădea, cauzând vătămări corporale.
- Nu utilizați niciun element neaprobă pentru a asigura siguranța produsului și durata sa de viață.
- Orice deteriorări sau vătămări corporale din cauza utilizării elementelor neaprobate nu sunt acoperite de garanție.
- Asigurați-vă că șuruburile sunt introduse corect și sunt strânse ferm. (Dacă nu sunt strânse suficient de sigur, este posibil ca televizorul să se incline în față după instalare.) Nu utilizați prea multă forță și nu strângeți excesiv șuruburile; în caz contrar, acestea se pot deteriora și nu se vor strânge corect.

## Atașarea televizorului la un birou

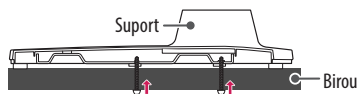
(În funcție de model)

Televizorul trebuie atașat pe birou astfel încât să nu poată fi tras înainte/înapoi, ceea ce ar putea duce la vătămări corporale sau deteriorarea produsului.

### Tipul A

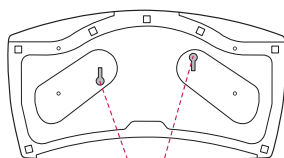


4 șuruburi  
(Nefurnizate cu televizorul)

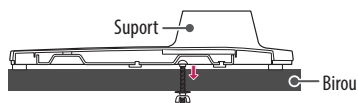


- Șurub: M5 x L (\*L: Adâncime masă + 8~10 mm)  
ex) Adâncime masă: 15 mm, Șurub: M5 x L25

### Tipul B

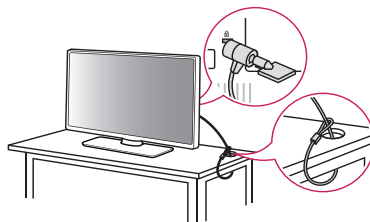


2 șuruburi pentru fixare pe suport,  
2 șaibe pentru fixare pe suport,  
2 piulițe pentru fixare pe suport  
(Furnizate cu televizorul)



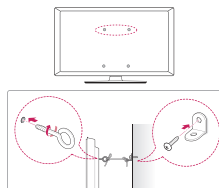
## Utilizarea sistemului de securitate Kensington

Conectorul sistemului de securitate Kensington este amplasat în spatele televizorului. Pentru mai multe informații privind instalarea și utilizarea, consultați manualul furnizat cu sistemul de securitate Kensington sau vizitați <http://www.kensington.com>. Conectați cablul sistemului de securitate Kensington între televizor și o masă.



(În funcție de model)

## Fixarea televizorului pe un perete

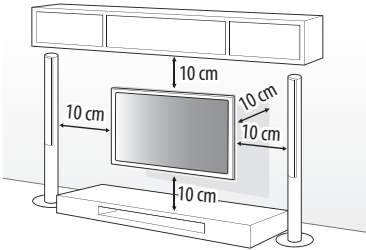


(În funcție de model)

- 1 Introduceți și strângeți șuruburile cu ureche sau suporturile și șuruburile televizorului pe spatele televizorului.
  - Dacă există șuruburi introduse în locul șuruburilor cu ureche, scoateți mai întâi șuruburile.
- 2 Montați consolele de perete cu șuruburi pe perete. Faceți să corespundă locația suportului de perete cu șuruburile cu ureche de pe spatele televizorului.
- 3 Conectați strâns șuruburile cu ureche și suporturile de perete cu o frânghie robustă. Asigurați-vă că mențineți frânghia orizontal față de suprafața plană.
  - Utilizați o platformă sau un dulap suficient de puternic și de mare pentru a sprijini televizorul în siguranță.
  - Suporturile, șuruburile și frânghiile nu sunt furnizate. Puteți obține accesorii suplimentare de la distribuitorul dvs. local.

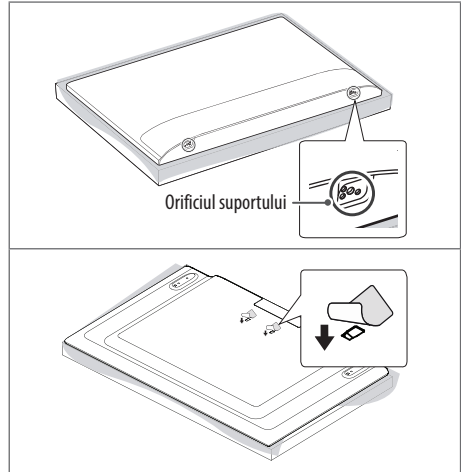
# Instalarea pe perete

Atașați cu atenție o consolă de montare pe perete opțională pe spatele televizorului și instalați consola pe un perete solid, perpendicular pe podea. Când atașați televizorul la alte elemente ale construcției, vă rugăm să contactați personal calificat. LG recomandă efectuarea montării pe perete de către un instalator profesionist, calificat. Vă recomandăm utilizarea unui suport de perete LG. Suportul de montare pe perete LG este ușor de mutat, chiar și când cablurile sunt conectate. Atunci când nu utilizați suportul de perete LG, vă rugăm să utilizați un suport de perete cu ajutorul căruia dispozitivul este fixat corespunzător cu spațiu suficient pentru a permite conectarea la dispozitivele externe. Se recomandă conectarea tuturor cablurilor înainte de instalarea suporturilor fixe pentru perete.



- Scoateți suportul înainte de a instala televizorul pe un dispozitiv de montare pe perete, efectuând atașarea suportului în ordine inversă.
- Pentru informații suplimentare despre șuruburi și consola de instalare pe perete, consultați secțiunea Achiziții separate.
- Dacă doriți să montați produsul pe un perete, atașați interfața de montare VESA standard (componente opționale) la partea din spate a produsului. Când instalați televizorul utilizând consola de montare pe perete (componente opționale), fixați-l cu atenție, pentru a nu-l scăpa.
- Când instalați un televizor pe perete, nu instalați televizorul atârând cablul de alimentare și cablurile de semnal în partea din spate a televizorului.
- Nu montați produsul pe un perete dacă este posibil să fie expus la umezeală sau vapori de ulei. Acest lucru poate deteriora produsul și poate cauza căderea acestuia.

- La instalarea consolei de montare pe perete, se recomandă acoperirea orificiului suportului folosind banda, pentru a preveni intrarea prafului și a insectelor. (În funcție de model)



## Conexiuni

Conectați diferite dispozitive externe la televizor și comutați modurile de intrare pentru a selecta un dispozitiv extern. Pentru mai multe informații privind conectarea dispozitivului extern, consultați manualul furnizat cu fiecare dispozitiv.

### Antenă/CABLU

Conectați televizorul la priza unei antene de perete cu un cablu RF (75 Ω).

- Utilizați un splitter de semnal pentru a utiliza mai mult de 2 televizoare.
- În cazul în care calitatea imaginii este slabă, instalați în mod corect un amplificator de semnal pentru a îmbunătăți calitatea imaginii.
- În cazul în care calitatea imaginii este slabă cu antena conectată, încercați să orientați din nou antena în direcția corectă.
- Cablul antenei și transformatorul nu sunt furnizate.

### Antenă parabolică de satelit

Conectați televizorul la priza unei antene de satelit din perete cu un cablu RF (75 Ω). (În funcție de model)

### Modul CI

Pentru a vizualiza serviciile criptate (contra cost) în modul TV digital. (În funcție de model)

- Verificați dacă modulul CI este introdus în fanta pentru card PCMCIA în direcția corectă. Dacă modulul nu este introdus corect, acest lucru poate cauza deteriorarea televizorului și a fantei pentru card PCMCIA.
- Dacă televizorul nu redă niciun conținut video sau audio când CI+ CAM este conectat, vă rugăm contactați operatorul de servicii terestre/prin cablu/prin satelit.

### Alte conexiuni

Conectați-vă televizorul la dispozitive externe. Pentru o imagine și un sunet de cea mai bună calitate, conectați dispozitivul extern și televizorul cu cablul HDMI. Nu este prevăzut un cablu separat.

#### HDMI

- Format audio HDMI acceptat (În funcție de model):  
Dolby Digital / Dolby Digital Plus (32 kHz / 44,1 kHz / 48 kHz),  
PCM (32 kHz / 44,1 kHz / 48 kHz / 96 kHz / 192 kHz)

#### USB

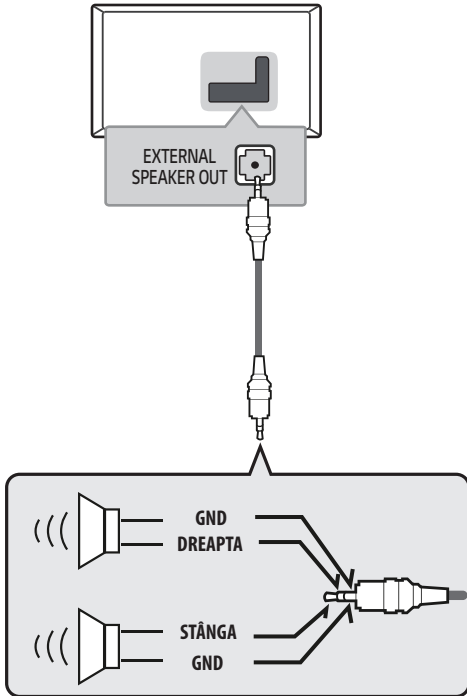
Se recomandă utilizarea unui HDD USB extern cu o tensiune nominală de 5 V sau mai mică și un curent nominal de 500 mA sau mai mic.

#### Dispozitive externe

Dispozitivele externe disponibile sunt: Player Blu-ray, receptoare HD, playere DVD, videoplayere, sisteme audio, dispozitive de stocare USB, PC, dispozitive pentru jocuri și alte dispozitive externe.

- Conectarea dispozitivului extern poate diferi de model.
- Conectați dispozitivele externe la televizor, indiferent de ordinea portului televizorului.
- Consultați manualul echipamentului extern pentru instrucțiuni de funcționare.
- În cazul în care conectați un dispozitiv pentru jocuri la televizor, utilizați cablul furnizat cu dispozitivul pentru jocuri.
- În modul PC, este posibil să existe interferență legată de rezoluție, model vertical, contrast sau luminozitate. Dacă există interferență, schimbați modul PC la altă rezoluție, schimbați rata de reîmprospătare sau reglați luminozitatea și contrastul din meniul [Imagine] până când imaginea este clară.
- În modul PC, este posibil ca unele setări ale rezoluției să nu opereze corect, în funcție de placa video.
- Când vă conectați prin intermediul unei rețele LAN cu cablu, se recomandă să utilizați un cablu CAT 7. (Numai dacă este prezent portul LAN.)

## Difuzoare externe



- ⚠ Utilizați numai cu mufa stereo de 3,5 mm cu 3 poli.
- Nu conectați căștile dvs. la portul pentru conectarea unui difuzor extern.

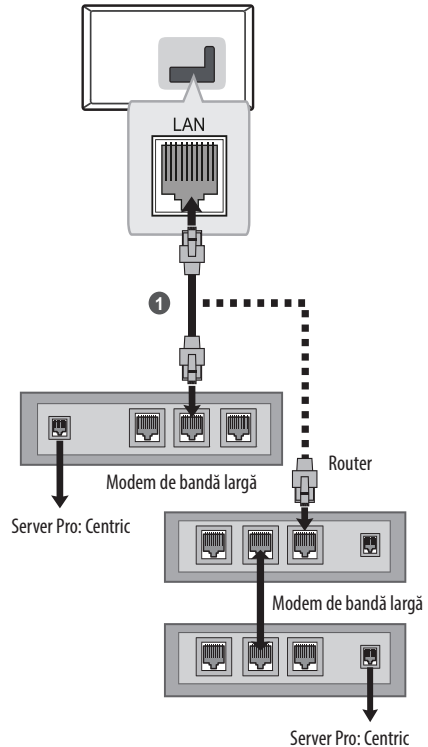
## Rețea

(În funcție de model)

### Conectarea la rețeaua cu fir

Acest televizor poate fi conectat la un server Pro:Centric printr-un port **LAN**. După realizarea conexiunii fizice, televizorul trebuie să fie configurat pentru comunicare prin rețea.

Conectați portul **LAN** al modemului sau routerului de la serverul Pro:Centric la portul **LAN** de pe televizor.

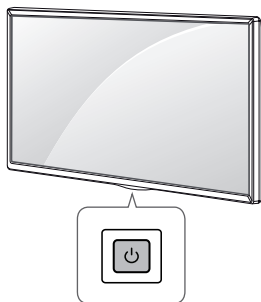


- 1 Conectați portul **LAN** al modemului sau routerului la portul **LAN** de pe televizor.

- ⚠ • Nu conectați un cablu telefonic modular la portul **LAN**.
- Deoarece există diferite metode de conectare, respectați specificațiile furnizorului dvs. de date de telecomunicații sau furnizorului dvs. de servicii Internet.

## Utilizarea butonului

Puteți folosi funcțiile televizorului într-un mod simplu, utilizând butonul.



## Funcții de bază

	Pornire (Apăsăți)
	Oprire <sup>1</sup> (Apăsăți și mențineți apăsat)
	Control meniu (Apăsăți <sup>2</sup> )
	Selecție meniu (Apăsăți și mențineți apăsat <sup>3</sup> )

- 1 Toate aplicațiile în curs de executare se vor închide.
- 2 Apăsăți scurt butonul în timp ce televizorul este pornit pentru a naviga prin meniu.
- 3 Puteți utiliza funcția atunci când accesați comenzile meniului.

## Setarea meniului

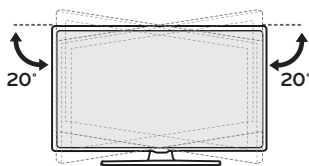
Când televizorul este activat, apăsați butonul o dată. Puteți regla elementele de meniu utilizând butonul.

	Opriți alimentarea.
	Modifică sursa de intrare.
	Derulează prin programele salvate.
	Reglează nivelul volumului.

## Reglarea unghiului televizorului astfel încât să corespundă poziției de vizionare

(În funcție de model)

Rotiți cu 20 de grade spre stânga sau spre dreapta și reglați unghiul televizorului pentru a corespunde modului dvs. de vizionare.



- Când reglați unghiul produsului, aveți grijă la degete.
- Vă puteți răni dacă vă prindeți mâinile sau degetele. Dacă produsul este înclinat prea mult, acesta poate cădea, cauzând deteriorarea sau rănirea.

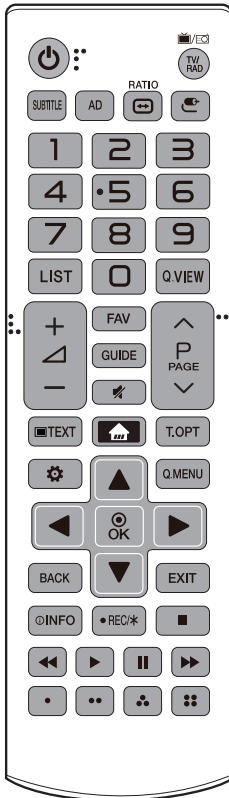
# Utilizarea telecomenzii

Descrierile din acest manual se bazează pe butoanele de pe telecomandă. Citiți acest manual cu atenție și utilizați corect televizorul.

Pentru a înlocui bateriile, deschideți capacul bateriei, înlocuiți bateriile (1,5 V AAA) făcând să corespundă capetele (+) capetele (-) cu eticheta din interiorul compartimentului și închideți capacul bateriei. Pentru a scoate bateriile, efectuați acțiunile de instalare în ordine inversă.

Asigurați-vă că îndreptați telecomanda către senzorul pentru telecomandă de pe televizor.

(În funcție de model)



(Este posibil ca anumite butoane și servicii să nu fie furnizate, în funcție de regiune sau de furnizorul de servicii.)

\* Pentru a utiliza acest buton, țineți-l apăsat pentru mai mult de 3 secunde.

**(PORNIRE/OPRIRE)** Porneste sau opreste televizorul.

**TV/RAD** Selectează programul Radio, TV și DTV.

**SUBTITLE** Reduce subtitrarea preferată în modul digital.

**AD** Funcția pentru descrierile audio va fi activată.

**RATIO** Redimensionează o imagine.

**(INTRARE)** Modifică sursa de intrare.

**Butoane numerice** Introduce numere.

**LIST** Accesează lista de programe salvată.

**Q.VIEW** Revine la programul vizionat anterior.

**+ / -** Reglează nivelul volumului.

**FAV** Accesează lista dvs. de programe favorite.

**GUIDE** Afișează ghidul de programe.

**(FĂRĂ SONOR)** Dezactivează toate sunetele.

**(FĂRĂ SONOR)** Accesează meniul [Accesibilitate].

**^ P v** Derulează prin programele salvate.

**^ PAGE v** Se deplasează la ecranul anterior sau la cel următor.

**Butoane teletext** Aceste butoane se utilizează pentru teletext.

**(ACASĂ)** Accesează Meniul ACASĂ.

**(SETĂRI)** Accesează meniul de setări.

**Q.MENU** Accesează meniurile rapide.

**Butoane de navigare (sus/jos/stânga/dreapta)** Derulează prin meniuri sau opțiuni.

**OK** Selectează meniurile sau opțiunile și confirmă ceea ce ați introdus.

**BACK** Revine la nivelul anterior.

**EXIT** Șterge afișările de pe ecran și revine la vizionarea la televizor.

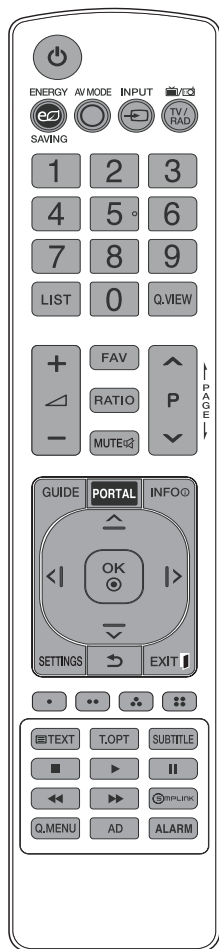
**INFO** Vizualizează informațiile programului și ecranului curent.

**REC/\*** Această funcție nu este acceptată.

**Butoane de control** Controlează conținutul media.

**• • • •** Acestea accesează funcții speciale în unele meniuri.

(În funcție de model)



(Este posibil ca anumite butoane și servicii să nu fie furnizate, în funcție de regiune sau de furnizorul de servicii.)

\* **Pentru a utiliza acest buton, țineți-l apăsat pentru mai mult de 3 secunde.**

**⏻ (PORNIRE/OPRIRE)** Porneste sau opreste televizorul.

**⏻ ENERGY SAVING** Reglează luminozitatea ecranului pentru a reduce consumul de energie.

**⊗ AV MODE** Selectează un mod AV.

**⏻ INPUT** Modifică sursa de intrare.

**TV/RAD** Selectează programul Radio, TV și DTV.

**Butoane numerice** Introduce numere.

**LIST** Accesează lista de programe salvată.

**Q.VIEW** Revine la programul vizionat anterior.

**+ / -** Reglează nivelul volumului.

**FAV** Accesează lista dvs. de programe favorite.

**RATIO** Redimensionează o imagine.

**MUTE** Dezactivează toate sunetele.

**MUTE** \* Accesează meniul [Accesibilitate].

**^ P v** Derulează prin programele salvate.

**⏪ PAGE ⏩** Se deplasează la ecranul anterior sau la cel următor.

**GUIDE** Afișează ghidul de programe.

**PORTAL** Afișează și elimină meniul interactiv pentru hotel.

**INFO** Vizualizează informațiile programului și ecranului curente.

**Butoane de navigare (sus/jos/stânga/dreapta)** Derulează prin meniuri sau opțiuni.

**OK** Selectează meniurile sau opțiunile și confirmă ceea ce ați introdus.

**SETTINGS** Accesează meniurile principale.

**↩ (ÎNAPOI)** Revine la nivelul anterior.

**EXIT** Șterge afișările de pe ecran și revine la vizionarea la televizor.

**• • • •** Acestea accesează funcții speciale în unele meniuri.

**Butoane teletext** **TEXT, T.OPT** Aceste butoane se utilizează pentru teletext.

**SUBTITLE** Reduce subtitrarea preferată în modul digital.

**Butoane de control** Controlează conținutul media.

**SIMPLINK** Accesează dispozitivele AV conectate cu cablul HDMI prin HDMI-CEC. Deschide meniul SIMPLINK.

**Q.MENU** Accesează meniurile rapide.

**AD** Funcția pentru descrierile audio va fi activată.

**ALARM** Această funcție nu este acceptată.



- Nu amestecați baterii noi și baterii vechi. Acest lucru poate cauza supraîncălzirea și curgerea bateriilor.
- Nerespectarea polarităților corecte ale bateriei poate duce la explozarea sau scurgerea bateriei, rezultând în incendii, vătămare corporală sau poluare a mediului înconjurător.
- Acest aparat utilizează baterii. În zona în care locuiți, pot exista regulamente care prevăd eliminarea corectă a acestor baterii, din considerente de protecția mediului. Vă rugăm să contactați autoritățile locale pentru informații privind eliminarea sau reciclarea deșeurilor.
- Bateriile interne și externe ale produsului nu trebuie expuse la surse de căldură excesivă precum lumina directă a soarelui, foc, sau alte surse similare.

# Depanare

Versiunea de software poate fi actualizată pentru îmbunătățirea performanței.

Clientul trebuie să se asigure că există o compatibilitate a echipamentului său cu software-ul LGE. Dacă este necesar, consultați LGE și încărcați versiunea de software revizuită conform instrucțiunilor oferite de LGE.

Televizorul nu poate fi controlat cu telecomanda.

- Verificați senzorul pentru telecomandă de pe produs și încercați din nou.
- Verificați să nu existe niciun obstacol între produs și telecomandă.
- Verificați dacă bateriile mai funcționează și dacă sunt instalate corect (⊕ la ⊕, ⊖ la ⊖).

Nu se afișează nicio imagine și nu se produce niciun sunet.

- Verificați dacă produsul este pornit.
- Verificați conectarea cablului de alimentare la o priză de perete.
- Verificați dacă există o problemă la priza de perete, conectând alte produse.

Televizorul se oprește dintr-o dată.

- Verificați setările funcției de control alimentare. Este posibil ca alimentarea să fie întreruptă.
- Verificați dacă funcția de oprire automată este activată în setările legate de timp.
- Dacă nu există semnal când televizorul este pornit, televizorul se va opri automat după 15 minute de inactivitate.

Când conectați la PC (RGB/HDMI), nu este detectat niciun semnal.

- Porniți/opriți televizorul utilizând telecomanda.
- Reconectarea cablului RGB/HDMI.
- Reporniți PC-ul cu televizorul pornit.

## Afișare anormală

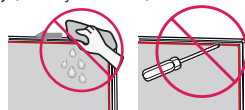
- Dacă produsul pare a fi rece la atingere, este posibil să apară o mică „scintilație” pe ecran când acesta este pornit. Acest lucru este normal, nu este nimic în neregulă cu produsul.
- Acest panou este un produs avansat care conține milioane de pixeli. Este posibil să vedeți pe panou mici puncte negre și/sau puncte puternic colorate (roșii, albastre sau verzi) cu dimensiunea de 1 ppm. Acest lucru nu indică o defecțiune și nu afectează performanța și siguranța produsului. Acest fenomen este prezent și la produsele ale terților și nu constituie motiv pentru schimbarea produsului sau înapoierea banilor.
- Puteți observa diferențe de luminozitate și culoare ale panoului, în funcție de poziția din care vizionați (stânga/dreapta/sus/jos). Acest fenomen are loc din cauza caracteristicii panoului. Nu are legătură cu performanța panoului și nu constituie o defecțiune.
- Afișarea unei imagini statice pentru o perioadă lungă de timp poate cauza reținerea imaginii. Evitați afișarea unei imagini fixe pe ecranul televizorului pentru o perioadă lungă de timp.

## Sunet generat

- Zgomot ca de „crăpare”: Zgomotul ca de crăpare care apare când vizionați la televizor sau când opriți televizorul este generat de contracția termică plastică provocată de temperatură și umiditate. Acest zgomot este obișnuit pentru produse în care este necesară deformarea termică.
- Bâzâit de la circuitul electric/zumzet de la panou: Un zgomot de nivel redus este generat de un circuit de comutare de viteză mare, care oferă o cantitate mare de curent pentru a opera un produs. Diferă în funcție de produs. Acest sunet generat nu afectează performanța și fiabilitatea produsului.



- La curățarea produsului, aveți grijă să nu permiteți infiltrarea lichidelor sau intrarea obiectelor străine în spațiul dintre partea superioară, stângă sau dreaptă a panoului și panoul de ghidaj. (În funcție de model)



- Stoarceți apa sau agentul de curățare în exces de pe lavetă.
- Nu pulverizați apă sau agent de curățare direct pe ecranul televizorului.
- Asigurați-vă că pulverizați o cantitate suficientă de apă sau agent de curățare pe o lavetă uscată pentru a șterge ecranul.

# Specificații

(În funcție de țară)

ROMÂNĂ

Specificații privind transmisiunea				
	Televizor digital			Televiziune analogică
<b>Sistem de televiziune</b>	DVB-S/S2 DVB-T/T2 DVB-C			PAL/SECAM B/G, D/K, I SECAM L
<b>Acooperire canale (Bandă)</b>	DVB-S/S2	DVB-C	DVB-T/T2	46 - 862 MHz
	950 - 2.150 MHz	46 - 890 MHz	VHF III : 174 - 230 MHz UHF IV : 470 - 606 MHz UHF V : 606 - 862 MHz S bandă II : 230 - 300 MHz S bandă III : 300 - 470 MHz	
<b>Număr maxim de programe care pot fi salvate</b>	6.000	2.000		
<b>Impedanță antenă externă</b>	75 Ω			
<b>Modul CI (I x Î x A)</b>	100,0 mm x 55,0 mm x 5,0 mm			

Condiții de mediu	
<b>Temperatură de funcționare</b>	De la 0 °C la 40 °C
<b>Umiditate de funcționare</b>	Mai puțin de 80 %
<b>Temperatură de depozitare</b>	De la -20 °C la 60 °C
<b>Umiditate de depozitare</b>	Mai puțin de 85 %

## Mod compatibil HDMI-DTV

Rezoluție	Frecvență Orizontală (kHz)	Frecvență Verticală (Hz)
640 x 480p	31,46	59,94
	31,50	60,00
720 x 480p	31,469	59,94
	31,50	60,00
720 x 576p	31,250	50,00
	37,50	50,00
1280 x 720p	45,00	60,00
	44,96	59,94
	28,125	50,00
1920 x 1080i	33,75	60,00
	33,72	59,94
	56,250	50,00
1920 x 1080p	67,50	60,00
	67,432	59,94
	27,00	24,00
	26,973	23,976
	33,75	30,00
	33,716	29,976

## Mod compatibil HDMI-PC

- Sunetul PC-ului nu este acceptat.
- Utilizați HDMI IN 1 pentru modul PC. (În funcție de model)

Rezoluție	Frecvență Orizontală (kHz)	Frecvență Verticală (Hz)
640 x 350	31,468	70,09
720 x 400	31,469	70,08
640 x 480	31,469	59,94
800 x 600	37,879	60,31
1024 x 768	48,363	60,00
1152 x 864	54,348	60,053
1360 x 768	47,712	60,015
1280 x 1024 <sup>1</sup>	63,981	60,020
1920 x 1080 <sup>1</sup>	67,50	60,00

<sup>1</sup> Doar 43/49LT34\*

## Informații privind conectarea portului pentru componente

Pentru componente pe televizor	Y	P <sub>B</sub>	P <sub>R</sub>
--------------------------------	---	----------------	----------------

Porturi de ieșire video pe playerul DVD	Y	P <sub>B</sub>	P <sub>R</sub>
	Y	B-Y	R-Y
	Y	Cb	Cr
	Y	Pb	Pr

Semnal	Componente
480i / 576i	0
480p / 576p	0
720p / 1080i	0
1080p	0

## Mod compatibil RGB-PC

Rezoluție	Frecvență Orizontală (kHz)	Frecvență Verticală (Hz)
640 x 350	31,468	70,09
720 x 400	31,469	70,08
640 x 480	31,469	59,94
800 x 600	37,879	60,31
1024 x 768	48,363	60,00
1152 x 864	54,348	60,053
1360 x 768	47,712	60,015
1280 x 1024 <sup>1</sup>	63,981	60,020
1920 x 1080 <sup>1</sup>	66,587	59,934
	67,50	60,00

<sup>1</sup> Doar 43/49LT34\*

## Fișiere acceptate ca Suport propriu

- Viteză maximă de transfer de date: 20 Mbps (megabiți pe secundă)
- Formate de subtitrări externe acceptate: \*.srt, \*.smi, \*.sub (Numai SubViewer 1.0/2.0), \*.ass, \*.ssa, \*.txt

## Formate de fotografii acceptate

Extensie	Element	Rezoluție
.jpeg, .jpg, .jpe	Tipul fișierului disponibil	SOF0 : Linie de bază SOF1 : Extindere secvențială SOF2 : Progresiv
	Dimensiune fotografie	Minim : 64 (l) X 64 (î) Maxim (Tip normal) : 15360 (l) X 8640 (î) Maxim (Tip progresiv) : 1920 (l) X 1440 (î)
.bmp	Dimensiune fotografie	Minim : 64 (l) X 64 (î) Maxim : 9600 (l) X 6400 (î)
.png	Tipul fișierului disponibil	Intercalat, Neintercalat
	Dimensiune fotografie	Minim : 64 (l) X 64 (î) Maxim (Intercalat) : 1200 (l) X 800 (î) Maxim (Neintercalat) : 9600 (l) X 6400 (î)

- Este posibil ca formatele de fișiere BMP și PNG să se afișeze mai lent decât JPEG.
- Fotografie nestandard/fișierul imagine nu poate fi afișat.

## Formate audio acceptate

Tip fișier	Element	Informații
mp3	Rată de biți	32 Kbps - 320 Kbps
	Frecvență de eșantionare	16 kHz - 48 kHz
	Acceptă	MPEG-1, MPEG-2, Layer2, Layer3
AAC	Rată de biți	Format liber
	Frecvență de eșantionare	8 kHz - 48 kHz
	Acceptă	ADIF, ADTS
M4A	Rată de biți	Format liber
	Frecvență de eșantionare	8 kHz - 48 kHz
	Acceptă	MPEG-4
WMA	Rată de biți	128 Kbps ~ 320 Kbps
	Frecvență de eșantionare	8 kHz - 48 kHz
	Acceptă	WMA7, WMA8, WMA9 Standard
WMA 10 Pro	Rată de biți	~ 768 kbps
	Canal / Frecvență de eșantionare	M0: până la 2 canale la 48 kHz (Cu excepția modului LBR), M1 : până la 5.1 canale la 48 kHz, M2 : până la 5.1 canale la 96 kHz
	Acceptă	WMA 10 Pro
OGG	Rată de biți	Format liber
	Frecvență de eșantionare	8 kHz - 48 kHz
	Acceptă	OGG Vorbis

## Formate video acceptate

- Maxim : 1920 x 1080 la 30p (numai Motion JPEG 640 x 480 la 30p)
- Se acceptă numai H.264/AVC de nivel 4.1 al profilului sau inferior.

Extensie	Codec	
.asf .wmv	Video	MPEG-4 Part2, XViD, H.264/AVC, VC1(WMV3, WVVC1)
	Audio	WMA Standard, WMA9(Pro), MP3, AAC, AC3
.avi	Video	MPEG-2, MPEG-4 Part2, XViD, H.264/AVC
	Audio	HE-AAC, LPCM, ADPCM, MPEG-1 Layer I, MPEG-1 Layer II, Dolby Digital, MPEG-1 Layer III (MP3)
.ts, .trp, .tp .mts, .m2ts	Video	H.264/AVC, MPEG-2, H.265/HEVC
	Audio	MPEG-1 Layer I, MPEG-1 Layer II, MPEG-1 Layer III (MP3), Dolby Digital, Dolby Digital Plus, AAC, HE-AAC
.vob	Video	MPEG-1, MPEG-2
	Audio	Dolby Digital, MPEG-1 Layer I, MPEG-1 Layer II, DVD-LPCM
.mp4, .m4v .mov	Video	MPEG-2, MPEG-4 Part2, XViD, H.264/AVC
	Audio	AAC, MPEG-1 Layer III (MP3)
.mkv	Video	MPEG-2, MPEG-4 Part2, XViD, H.264/AVC
	Audio	HE-AAC, Dolby Digital, MPEG-1 Layer III (MP3), LPCM
.mpg, .mpeg .mpe	Video	MPEG-1, MPEG-2
	Audio	MPEG-1 Layer I, MPEG-1 Layer II, Dolby Digital, LPCM
.dat	Video	MPEG-1, MPEG-2
	Audio	MP2
.flv	Video	Sorenson H.263, H.264/AVC
	Audio	MP3, AAC, HE-AAC
.3gp	Video	H.264/AVC, MPEG-4 Part2
	Audio	AAC, AMR(NB/WB)

## Informații de notificare privind software-ul open source

Pentru a obține codul sursă din GPL, LGPL, MPL și alte licențe open source, care sunt conținute în acest produs, vă rugăm să vizitați <http://opensource.lge.com>.

În plus față de codul sursă, toate condițiile licenței, denegările de responsabilitate privind garanția și notele despre drepturile de autor la care se face referire sunt disponibile pentru descărcare.

LG Electronics va oferi și codul sursă pe CD-ROM în schimbul unei sume care să acopere costurile unei asemenea distribuții (cum ar fi costurile suporturilor media, de transport și de procesare), în urma unei solicitări prin e-mail la [opensource@lge.com](mailto:opensource@lge.com).

Această ofertă este valabilă pentru o perioadă de trei ani de la data ultimului transport al acestui produs. Această ofertă este valabilă pentru orice persoană care primește aceste informații.

## Licențe

Este posibil ca licențele acceptate să difere în funcție de model.



Termenii HDMI, HDMI High-Definition Multimedia Interface și sigla HDMI sunt mărci comerciale sau mărci comerciale înregistrate ale HDMI Licensing Administrator, Inc. în Statele Unite și în alte țări.

Fabricat sub licență de la Dolby Laboratories. Simbolurile Dolby, Dolby Vision, Dolby Audio, Dolby Atmos, și double-D sunt mărci comerciale ale Dolby Laboratories.

(În funcție de model)



**HEVC** Advance™  
Covered by Patents at [patentlist.hevcadvance.com](http://patentlist.hevcadvance.com)



Modelul și seria produsului sunt situate pe partea din spate și pe o parte laterală a produsului. Înregistrați-le mai jos pentru cazul în care aveți vreodată nevoie de service.

Model \_\_\_\_\_

Număr de serie \_\_\_\_\_