



PORTUGUES

Prezado Consumidor,

Parabéns e bem-vindo à Família LG, você está levando para sua casa um produto de alta tecnologia e de fácil operação. Usufrua de todos os recursos lendo atentamente este manual e seguindo as orientações aqui descritas. Se ainda surgirem dúvidas, acesse o manual eletrônico ou fale conosco. O número de atendimento está na última capa deste manual.

Meio Ambiente

Somos uma empresa preocupada com o meio ambiente. O nosso compromisso é promover o aprimoramento contínuo, procurando desenvolver produtos com o máximo de materiais recicláveis. A sua consciência ambiental também é importante, destine esses materiais de forma adequada. Siga as dicas abaixo e colabore com o meio ambiente:

1. Manuais e Embalagens:

Os materiais utilizados nas embalagens (manuais, caixas de papelão, plásticos, sacos e calços de EPS - isopor) dos produtos LG são 100% recicláveis. Procure fazer esse descarte preferencialmente em recicladores especializados.

2. Pilhas e Baterias:

1. Não é recomendável o descarte de pilhas ou baterias em lixo comum.
2. Após o uso, estes itens devem ser descartados de forma adequada, sob o risco de ocasionarem danos ao meio ambiente e à saúde humana (Conama nº 401 de 11/2008).

3. A LG criou o Programa Coleta Inteligente, para facilitar e viabilizar o descarte adequado de aparelhos celulares, pilhas e baterias.
4. Através do Programa Coleta Inteligente, a LG disponibiliza pontos de coleta em localidades diversas, incluindo assistências técnicas autorizadas da LG Electronics. Para mais informações, visite o site: www.lg.com/br/suporte/coleta-seletiva ou contate nosso SAC através do número 4004-5400 (capitais e regiões metropolitanas) ou 0800-707-5454 (demais localidades).

3. Produto:

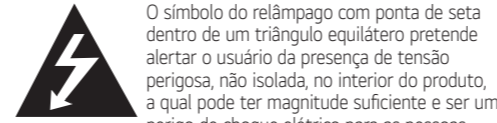
No fim de sua vida útil, destine corretamente materiais perigosos de nossos produtos (painéis, cinescópios, compressores, etc.), encaminhando-os às companhias especializadas em reciclagem. Não queime e nem jogue estes itens em lixo doméstico.

⚠ Aviso importante

Para estabelecer um nível de áudio seguro, recomendamos ajustar o volume a um nível baixo e em seguida aumentar lentamente o som até poder ouvi-lo confortavelmente e sem distorções. Também recomendamos que evite o uso prolongado do aparelho com volume superior a 85dB. Os níveis de ruído acima deste valor são prejudiciais à audição.



CUIDADO: PARA REDUZIR O RISCO DE CHOQUE ELÉTRICO NÃO REMOVA A TAMPA (OU A PARTE DE TRÁS). NÃO HÁ PEÇAS INTERNAS SUJEITAS A MANUTENÇÃO CONSULTE SEMPRE A ASSISTÊNCIA TÉCNICA QUALIFICADA.



O símbolo do relâmpago com ponta de seta dentro de um triângulo equilátero pretende alertar o usuário da presença de tensão perigosa, não isolada, no interior do produto, a qual pode ter magnitude suficiente e ser um perigo de choque elétrico para as pessoas. O ponto de exclamação dentro de um triângulo equilátero é destinado a alertar o usuário da presença de instruções importantes de operação e manutenção (assistência) no texto que acompanha o produto.

AVISO:

- PARA EVITAR O RISCO DE INCÊNDIO OU PERIGO DE CHOQUE ELÉTRICO, NÃO EXPONHA O EQUIPAMENTO À CHUVA OU UMIDADE.
- Não instale o equipamento em um espaço confinado, como uma estante ou qualquer outro móvel similar.

CUIDADO:

- Não use produtos de alta-tensão próximo a este equipamento (ex. mata-moscas elétrico). Este produto pode apresentar mau funcionamento devido a choque elétrico.
- Nenhum tipo de chama, como velas, deve ser colocado sobre o aparelho.
- Não bloqueie as aberturas de ventilação. Instale conforme as instruções do fabricante. As fendas e aberturas da caixa foram projetadas para permitir a ventilação, para garantir o funcionamento seguro do equipamento e para protegê-lo contra o superaquecimento. As aberturas nunca devem ser bloqueadas colocando o produto em uma cama, sofá, tapete ou outra superfície semelhante. Este produto não deve ser colocado numa instalação integrada, como uma estante ou raque, a menos que seja ventilado ou que tenham sido respeitadas as instruções do fabricante.
- O cabo de alimentação é o dispositivo de desconexão. Em caso de emergência, o cabo de alimentação deve permanecer prontamente acessível.
- Para informações de marcação de segurança, incluindo a identificação do produto, e sua classificação, consulte a etiqueta principal na parte traseira do produto.

Para modelos com um adaptador

Use apenas o adaptador AC fornecido com este dispositivo. Não utilize uma fonte de alimentação de outro dispositivo ou de outro fabricante. Utilizar outro cabo de energia ou outra fonte de alimentação poderá danificar o dispositivo e invalidar a sua garantia.

Para modelos com bateria

Este dispositivo está equipado com uma bateria ou acumulador portátil.

CUIDADO: Há riscos de incêndio ou explosões caso a bateria seja substituída por um tipo incorreto.

Como remover de forma segura as baterias ou o conjunto de baterias do aparelho. Consulte uma assistência técnica autorizada. Para evitar a contaminação do meio-ambiente e um possível perigo para a saúde humana e/ou animal, as baterias ou conjunto de bateria velhas devem ser colocadas em um recipiente adequado em pontos de coleta designados. Não jogue fora as baterias ou conjunto de bateria junto com outros resíduos. As baterias ou conjunto de bateria não devem ser expostos a calor excessivo, como raios de sol, fogo ou similares.

Para modelos com bateria integrada

Não armazene nem transporte a bateria em pressões inferiores a 11,6 kPa e acima de 15.000 m de altitude.

- A substituição de uma bateria por um tipo incorreto pode anular uma proteção (por exemplo, no caso de alguns tipos de bateria de lítio);
- o descarte de uma bateria em fogo ou incinerador ou o esmagamento ou corte de uma bateria podem causar explosão;
- deixar a bateria em um ambiente de temperatura extremamente alta pode causar explosão ou vazamento de líquido ou gás; e
- uma bateria exposta a uma pressão atmosférica extremamente baixa pode causar explosão ou vazamento de líquido ou gás inflamável.

ANATEL

Este equipamento não tem direito à proteção contra interferência prejudicial e não pode causar interferência em sistemas devidamente autorizados.

Para mais informações, consulte o site da Anatel: <https://www.gov.br/anatel/pt-br>

Símbolos

~	Refere-se à corrente alternada (AC).
—	Refere-se à corrente contínua (DC).
⊠	Refere-se aos equipamentos de classe II.
⏻	Refere-se ao modo de espera.
I	Refere-se a "ON" (energia).
⚡	Refere-se à tensão perigosa.

Certificado de Garantia

Observações:

- A LG Electronics do Brasil Ltda. não assume custos ou responsabilidade relativos a pessoa ou entidade que venham a oferecer garantia sobre produtos LG além das aqui descritas;
- As despesas decorrentes e consequentes da instalação de peças que não pertençam ao produto são de responsabilidade única e exclusiva do comprador;
- A LG Electronics do Brasil Ltda. se reserva o direito de alterar as características gerais, técnicas e estéticas de seus produtos sem prévio aviso;
- A garantia somente é válida mediante a apresentação de nota fiscal de compra deste produto.

A LG Electronics do Brasil Ltda., através de sua Rede de Serviços Autorizados, garante ao usuário deste produto os serviços de Assistência Técnica para substituição de componentes ou partes, bem como mão de obra necessária para reparos de eventuais defeitos, devidamente constatados como sendo de fabricação, pelo período de 01 (um) ano, incluindo o período de garantia legal de 90 (noventa) dias, contados a partir da data de entrega efetiva do produto ao primeiro proprietário ou da data de emissão da nota fiscal de compra, desde que o mesmo tenha sido instalado conforme orientações descritas no manual do usuário que acompanha o produto e somente em Território Nacional.

Garantia Legal:

O consumidor tem o prazo de 90 (noventa) dias, contados a partir da data de emissão da nota fiscal de compra, para reclamar de irregularidades (vícios) aparentes, de fácil e imediata observação no produto, como os itens que constituem a parte externa e qualquer outra acessível ao usuário, assim como peças de aparência e acessórios em geral.

Condições para validade da garantia legal e contratual A Garantia Legal e Contratual perderá seu efeito se:

- O produto não for utilizado para os fins a que se destina;
- A instalação ou utilização do produto estiver em desacordo com as recomendações do Manual de Instruções;
- O produto sofrer qualquer dano provocado por mau uso, acidente, queda, agentes da natureza, agentes químicos, aplicação inadequada, alterações, modificações ou consertos realizados por pessoas ou entidades não credenciadas pela LG Electronics do Brasil Ltda.;
- Houver remoção e/ou alteração do número de série ou da identificação do produto.

Condições não cobertas pela garantia legal e contratual A Garantia não cobre:

- Danos provocados por riscos, amassados e uso de produtos químicos/abrasivos sobre o gabinete;
- Transporte e remoção de produtos para conserto que estejam instalados fora do perímetro urbano onde se localiza o Serviço Autorizado LG mais próximo. Nestes locais, qualquer despesa de locomoção e/ou transporte do produto, bem como despesas de viagem e estadia do técnico, quando for o caso, correrão por conta e risco do Consumidor;
- Desempenho insatisfatório do produto devido à instalação ou rede elétrica inadequadas;
- Troca de peças e componentes sujeitos a desgaste normal de utilização ou por dano de uso;
- Serviços de instalação, regulagens externas e limpeza, pois essas informações constam no Manual de Instruções;
- Eliminação de interferências externas ao produto que prejudiquem seu desempenho, bem como dificuldades de recepção inerentes ao local ou devido ao uso de antenas inadequadas.



MODELO

CL98

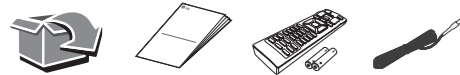
Este produto não contém unidade de disco.



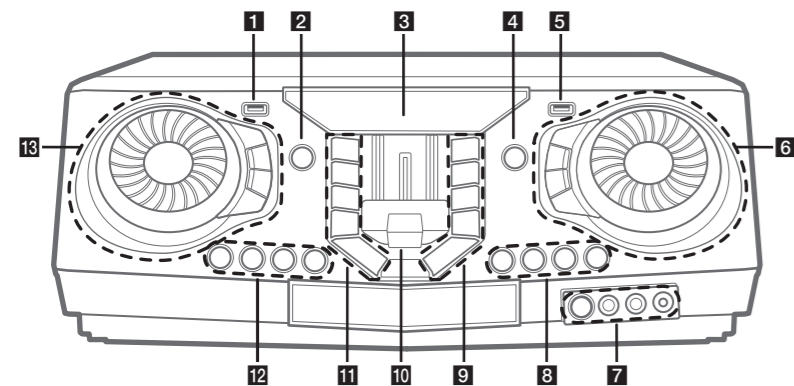
MFL72142203
2407_Rev01

www.lg.com

Copyright © 2024 LG Electronics Inc. Todos os direitos reservados.



Painel Frontal



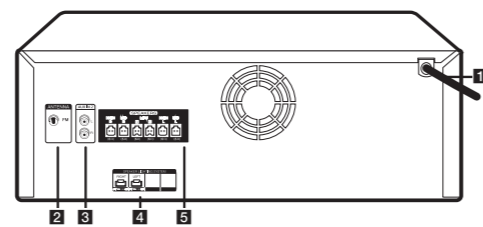
- 1** Porta USB 1
Você pode reproduzir arquivos de som ao conectar um dispositivo USB.
- 2** (Em espera)
Liga e desliga a energia.
- 3** Visor
- 4** **F** (Função)
Seleciona a função e a fonte de entrada.
- 5** Porta USB 2
Você pode reproduzir arquivos de som ao conectar um dispositivo USB.
- 6** **MASTER VOLUME**
- Ajusta o volume do alto-falante.
- Seleciona os efeitos de iluminação.
- Seleciona os efeitos de voz.
- LIGHTING**
Seleciona o modo de iluminação.
MIC VOL (Volume do microfone) **-/+**
Ajusta o volume do microfone.
MIC (Microfone) **ECHO**
Seleciona o modo ECO.
- 7** (Sensor do controle remoto)
MIC (Microphone) conector **1/2**
Conector **AUX IN 1**
- 8** **KEY CHANGER** (**#/b**)
Altera o tom para se adequar à sua extensão vocal.

- VOICE CANCELLER**
Você pode reduzir o som das vozes durante a reprodução de música de várias fontes de entrada.
- VOCAL EFFECTS**
Seleciona vários modos de efeitos de voz.
- 9** **TWIN**
Conecta dois alto-falantes no modo DUPLO em LINK DE FESTA SEM FIO.
 - DJ LOOP**
Seleciona o modo LOOP DE DJ.
(O modo LOOP DE DJ pode ser utilizado durante a reprodução via USB).
|| (Reproduzir/Pausar)
- Inicia ou pausa a reprodução.
- Seleciona estéreo/mono.
⏮ (Saltar/Buscar)
- Salta para a frente.
- Procura uma seção dentro de um arquivo.
- Seleciona as estações de rádio.
 - PARTY ACCELERATOR MODE**
Seleciona o MODO ACELERADOR DE FESTA.
 - 10** Alavanca **PARTY ACCELERATOR**
Deslize a alavanca para criar uma atmosfera de festa.
 - 11** **USB REC / DEMO**
- Grava no USB.
- Para a gravação.
- No estado desligado, se você pressionar **USB REC / DEMO**, exibe o modo DEMO.

- SPECIAL EQ / BASS BLAST (ou BASS BLAST+)**
- Seleciona o equalizador especial.
- Pressione e mantenha pressionado para selecionar o efeito BASS (ou BASS+) diretamente.
- (Parar)
Para a reprodução ou cancela a função ELIMINAR.
- ⏮** (Saltar/Buscar)
- Salta para trás.
- Procura uma seção dentro de um arquivo.
- Seleciona as estações de rádio.
- (Informações)
- Exibe informações sobre a sua música. Um arquivo MP3 geralmente vem com uma tag ID3. A tag fornece informações de Título, Artista, Álbum ou Tempo.
- Exibe o nome do dispositivo **Bluetooth** da unidade no estado PRONTO PARA BT.
- Exibe o nome de todos os dispositivos **Bluetooth** conectados no modo **Bluetooth**.
- Quando essas unidades são conectadas com êxito entre si no modo WIRELESS PARTY LINK, o nome de cada dispositivo conectado aparece em cada unidade.

- 12** **CLUB, DRUM, USER** (DJ PAD)
Seleciona o efeito CLUBE, BATERIA ou USUÁRIO para mixar.
(Se quiser utilizar USUÁRIO, deverá registrar uma fonte com o aplicativo "LG XBOOM").
1, 2, 3, 4 (DJ PAD)
Pressione o controlador de som desejado.
- 13** **DJ SCRATCHER / LEVEL CONTROL & SEARCH**
- Gira no sentido horário ou anti-horário para fazer o som de arranhado.
- Gira no sentido horário ou anti-horário para controlar o nível de USER EQ.
- Procura uma pasta ou um arquivo.
- Ajusta o nível de EFEITO DE DJ.
- DJ EFFECT**
Seleciona o EFEITO DE DJ desejado.
- SEARCH**
Vai para a pasta ou arquivo no modo de seleção.
- OK**
Seleciona uma pasta ao pesquisar um arquivo.
- USER EQ**
Seleciona o equalizador criado por você.

Painel traseiro



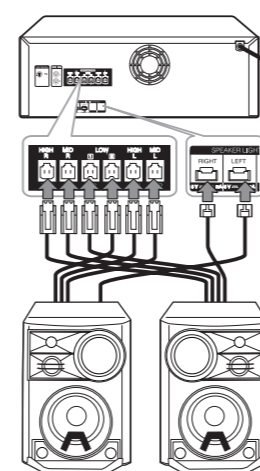
- 1** Cabo de alimentação
- 2** **ANTENNA** (FM)
- 3** **AUX IN 2** (L/R)
- 4** **SPEAKER LIGHTING SYSTEM**
Conecta os cabos de iluminação do alto-falante.
- 5** Conector **SPEAKERS**

Aplicativo de controle



Baixe o aplicativo **LG XBOOM** no seu dispositivo. (Somente Android)

Conexão do alto-falante



LG Sound Sync (Sem fio)



Para mais informações, baixe o manual do proprietário online. <http://www.lg.com>

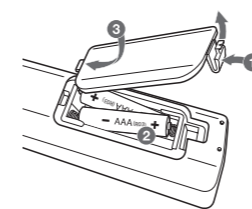
Informações complementares

Especificações

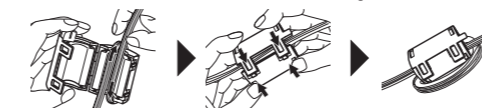
Requisitos de alimentação	Consulte a etiqueta principal na unidade.
Consumo de energia	Consulte a etiqueta principal na unidade.
Dimensões (L x A x P)	Aprox. 450,0 mm x 167,0 mm x 332,0 mm
Fornecimento de energia do barramento (USB)	5 V 500 mA
Amplificador (Potência RMS de saída total)	3,500 W RMS

O design e as especificações estão sujeitos a alterações sem aviso prévio.

Substituição da bateria



Sobre o núcleo de ferrite (opcional)



Passo o cabo de alimentação em volta do núcleo de ferrite duas vezes.

Cuidado

- Se for utilizar uma tomada múltipla, é aconselhável usar uma tomada de 15 A. Tomadas de 10 A podem causar desligamento devido à falta de alimentação elétrica.
- Não coloque objetos em cima dos alto-falantes. Isso pode fazer com que os objetos caiam, ocasionando danos materiais.
- Instale os alto-falantes sobre uma superfície firme, para evitar que escorreguem. A vibração causada pela emissão de som forte pode sacudir e mover os alto-falantes.
- Evite aumentar o volume ao máximo em espaços pequenos e fechados. A emissão potente e intensa dos alto-falantes pode sacudir o teto e derrubar objetos no ambiente.
- Para evitar lesões auditivas, mantenha uma distância adequada dos alto-falantes. O som extremamente elevado dos alto-falantes pode causar lesões auditivas.
- Conecte o cabo de alimentação diretamente a uma tomada de parede, se possível. Ou, se for utilizar uma extensão, é altamente recomendável usar um cabo de extensão de 110 V / 15 A ou 230 V / 15 A, caso contrário, o aparelho pode não funcionar corretamente devido à falta de alimentação elétrica.
- Não sobrecarregue o cabo de extensão com uma carga elétrica excessiva.

Nota

- Não olhe diretamente para a parte que emite luz quando a ILUMINAÇÃO está ligada.
- Se o brilho da iluminação for muito intenso, ligue as luzes da sala ou desligue a ILUMINAÇÃO na unidade.

