

Používateľská Príručka
MONITOR LED LCD
(MONITOR LED*)

***LED monitory LG sú LCD monitory s podsvietením LED.
Pred použitím produktu si pozorne prečítajte bezpečnostné informácie.**

Zoznam modelov monitorov LED LCD (LED Monitor)

29UM69G

34UM69G

OBSAH

3 LICENCIA

4 MONTÁŽ A PRÍPRAVA

- 4 Komponenty produktu
- 5 Podporované ovládače a softvér
- 6 Opis komponentov a tlačidiel
- 6 - Ako používať tlačidlo pákového ovládača
- 7 Vstupný konektor
- 8 Premiestňovanie monitora a jeho zdvíhanie
- 9 Inštalácia monitora
- 9 - Zostavenie základne stojana
- 10 Inštalácia monitora
- 10 - Zostavenie základne stojana
- 11 - Použitie držiaka na kábel
- 12 - Inštalácia na stôl
- 13 - Nastavenie uhla
- 14 - Nastavenie výšky stojana
- 15 - Používanie zámku Kensington
- 16 - Odpojenie základne stojana
- 16 - Inštalácia platničky nástennej konzoly
- 16 - Inštalácia na stenu

18 POUŽÍVANIE MONITORA

- 18 Pripojenie k počítaču
- 18 - Pripojenie HDMI
- 18 - Pripojenie cez DisplayPort
- 19 - Pripojenie USB-C
- 19 Pripájanie k zariadeniam AV
- 19 - Pripojenie HDMI
- 20 Pripojenie k externým zariadeniam
- 20 - Pripojenie slúchadiel

21 NASTAVENIE POUŽÍVATEĽA

- 21 Aktivácia hlavnej ponuky
- 21 - Funkcie hlavnej ponuky
- 22 Nastavenie používateľa
- 22 - Nastavenia ponuky

27 RIEŠENIE PROBLÉMOV

29 TECHNICKÉ PARAMETRE

- 29 29UM69G
- 30 34UM69G
- 31 Režim výrobných nastavení (Preset Mode, PC)
- 31 HDMI / DP Normal / USB-C
- 31 Časovanie HDMI (Video)
- 31 Kontrolka LED napájania

LICENCIA

Každý model má odlišnú licenciu. Viac informácií o licencií získate na lokalite www.lg.com.



Výrazy HDMI, HDMI High-Definition Multimedia Interface a logo HDMI sú obchodnými známkami alebo registrovanými obchodnými známkami spoločnosti HDMI Licensing Administrator, Inc. v Spojených štátoch amerických a ďalších krajinách.



VESA, logo VESA, logo DisplayPort Compliance a logo DisplayPort Logo Compliance pre zdroje s duálnym režimom sú registrované ochranné známky asociácie Video Electronics Standards Association.

Nižšie uvedený obsah sa vzťahuje len na monitor predávaný na európskom trhu, ktorý ma vyhovieť smernici ErP:

* Tento monitor je nastavený na automatické vypnutie po 4 hodinách od zapnutia displeja, ak nedôjde k zmene displeja.

* K zablokovaniu tohto nastavenia Vypnite možnosť "Automatic Standby (Automatický pohotovostný režim)" v OSD ponuke.

MONTÁŽ A PRÍPRAVA

Komponenty produktu

Pred používaním výrobku skontrolujte, či sa v balení nachádzajú všetky jeho komponenty. V prípade chýbajúcich komponentov sa obráťte na predajňu, kde ste výrobok kúpili. Upozorňujeme, že vzhľad výrobku a komponentov sa môže líšiť od uvedených obrázkov.



CD / karta



Kábel napájania
(Závisí od krajiny)

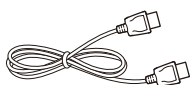


Sietový adaptér
AC-DC

ali

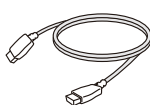


Sietový adaptér AC-DC
(Závisí od krajiny)



Kábel DisplayPort

(Tento kábel nie je súčasťou
dodávky vo všetkých krajinách.)



HDMI kábel

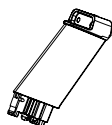
(Tento kábel nie je súčasťou
dodávky vo všetkých krajinách.)



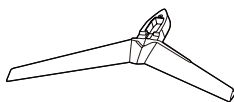
Kábel USB C-C

(Tento kábel nie je súčasťou
dodávky vo všetkých krajinách.)

29UM69G



Telo stojana



Základňa stojana



Držiak na kábel

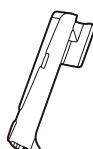


Kryt skrutiek

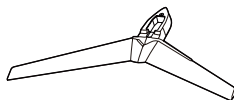


2 skrutky

34UM69G



Telo stojana



Základňa stojana



Držiak na kábel

! UPOZORNENIE

- Používajte vždy originálne súčasti, aby ste zabezpečili bezpečnosť a dlhú životnosť produktu.
- Záruka sa nevzťahuje na akékoľvek poškodenie alebo zranenie spôsobené neoprávnene získaným príslušenstvom.
- Odporúča sa používať dodané komponenty.
- Ak používate bežne dostupné káble bez certifikácie od spoločnosti LG, obrazovka nemusí zobrazovať alebo môže byť vidno šum obrazu.

! POZNÁMKA

- Upozorňujeme, že vzhľad súčastí sa môže líšiť od uvedených obrázkov.
- Všetky informácie a špecifikácie v tejto príručke môžu byť zmenené bez predchádzajúceho upozornenia s cieľom zlepšiť výkon výrobku.
- Ak si chcete zakúpiť voliteľné príslušenstvo, navštívte obchod s elektronikou alebo stránku online obchodu alebo sa obráťte na predajňu, kde ste výrobok kúpili.

Podporované ovládače a softvér

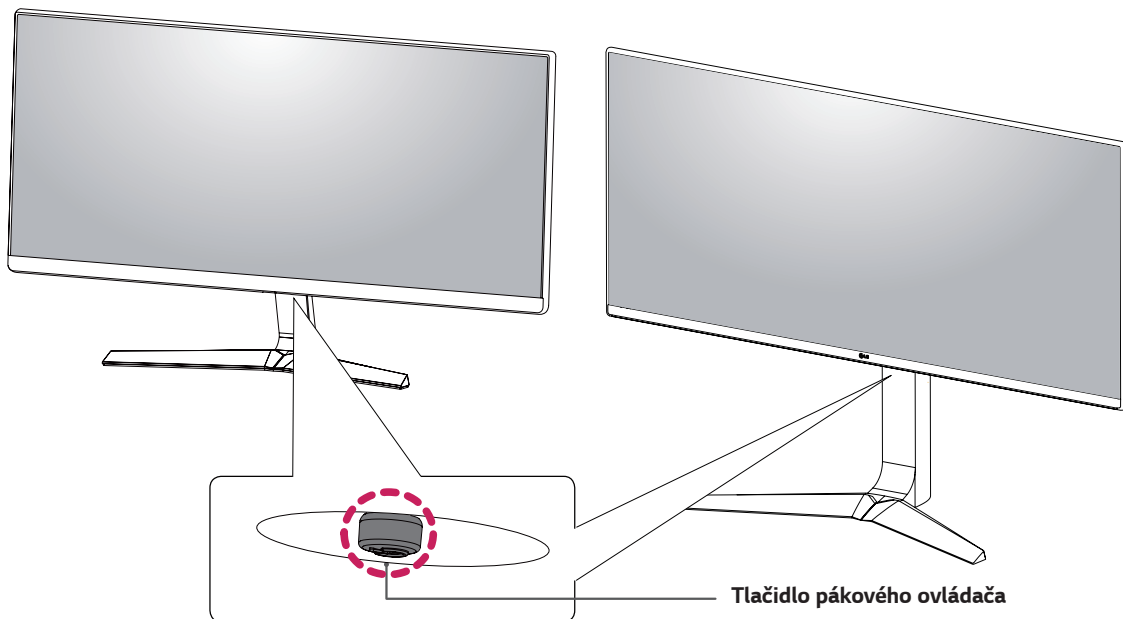
Najnovšiu verziu si môžete stiahnuť a nainštalovať z webu spoločnosti LGE (www.lg.com).

Ovládače a softvér	Nutnosť inštalácie	29UM69G/34UM69G
Ovládač monitora	Odporúčané	0
OnScreen Control	Odporúčané	0

Opis komponentov a tlačidiel

29UM69G

34UM69G



**Tlačidlo pákového ovládača
Power LED
(Kontrolka LED napájania)**

- **On (Zap.):** Napájanie zapnuté
- **Off (Vyp.):** Napájanie vypnuté

Ako používať tlačidlo pákového ovládača

Funkcie monitora môžete jednoducho ovládať tak, že stlačíte tlačidlo pákového ovládača alebo ho prstom posuniete vľavo/vpravo.

Základné funkcie

		Zapnutie napájania	Monitor zapnete jedným stlačením tlačidla pákového ovládača.
		Vypnutie napájania	Monitor vypnete stlačením a podržaním tlačidla pákového ovládača.
		Ovládanie hlasitosti	Hlasitosť môžete ovládať posúvaním tlačidla pákového ovládača vľavo/vpravo.

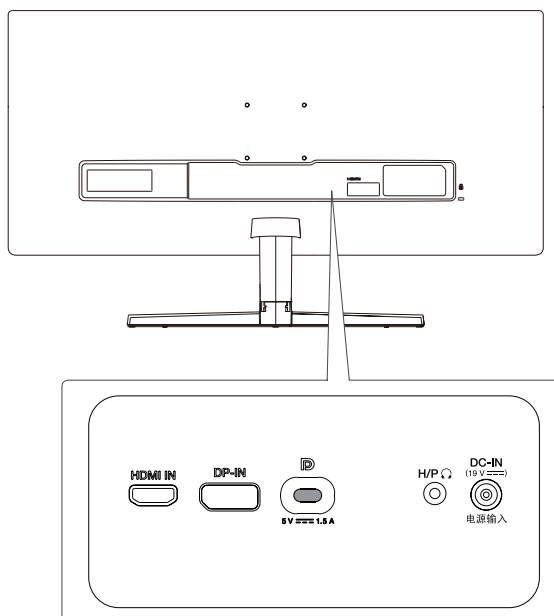


POZNÁMKA

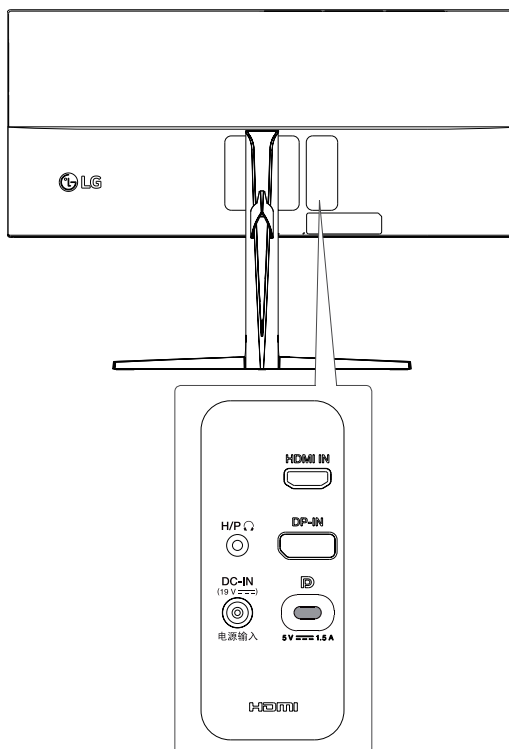
- Tlačidlo pákového ovládača je umiestnené v spodnej časti monitora.

Vstupný konektor

29UM69G



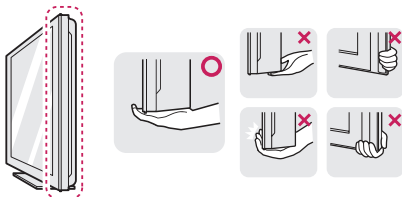
34UM69G



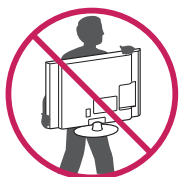
Premiestňovanie monitora a jeho zdvíhanie

Pri premiestňovaní monitora alebo jeho zdvíhaní postupujte podľa týchto pokynov, aby ste ho ochránili pred poškriabaním či poškodením a zaistili jeho bezpečný presun, bez ohľadu na jeho tvar či veľkosť.

- Pri premiestňovaní monitora sa odporúča uložiť ho do pôvodnej škatule či obalu.
- Pred premiestňovaním alebo zdvíhaním monitora odpojte napájací kábel a všetky káble.
- Pevne uchopte vrchnú a spodnú časť rámu monitora. Uchopiť nĕ za obrazovku.



- Pri držaní monitora by mala byť obrazovka otočená smerom od vás, aby ste predišli poškriabaniu.

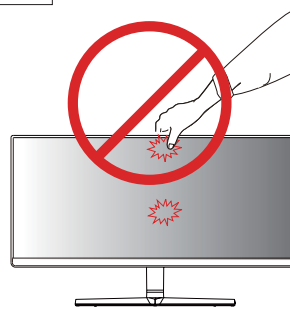


- Pri premiestňovaní monitora chráňte výrobok pred silnými otrasmi či vibráciami.
- Pri premiestňovaní držte monitor vo zvislej polohe, nikdy ho nepokladajte na stranu ani nenakláňajte.

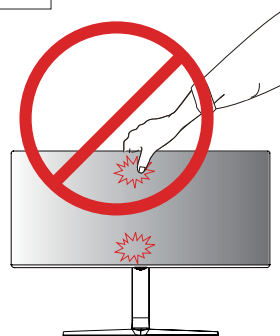
! UPOZORNENIE

- Snažte sa čo najmenej dotýkať obrazovky monitora. V opačnom prípade môžete poškodiť obrazovku alebo niektoré pixely slúžiace na vytváranie obrazu.

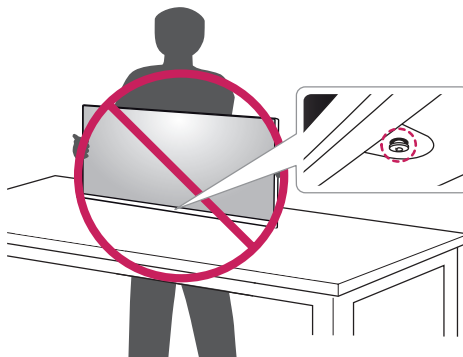
29UM69G



34UM69G



- Ak používate panel monitora bez základne stojana, jeho tlačidlo pákového ovládača môže zapríčiniť, že sa monitor stane nestálym a spadne, čo môže viesť k poškodeniu monitora alebo zraneniu. Okrem toho by mohlo dôjsť k poruche tlačidla pákového ovládača.

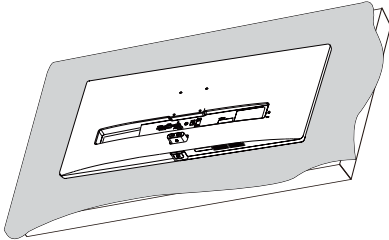


Inštalácia monitora

Zostavenie základnej stojana

29UM69G

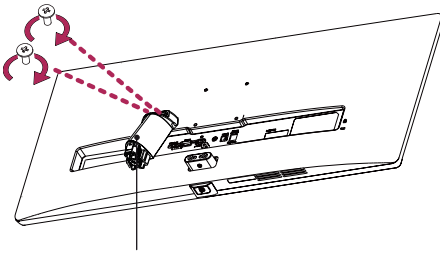
- 1 Položte monitor obrazovkou nadol.



UPOZORNENIE

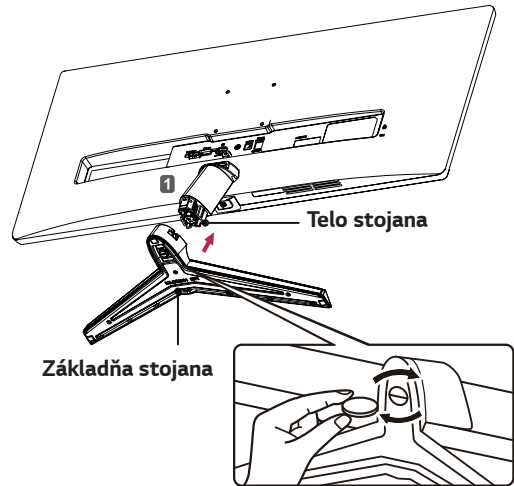
- Zakryte povrch obrazovky mäkkou tkaninou, aby ste predišli jej poškriabaniu.

- 2 Skontrolujte polohu **tela stojana** (predná strana, zadná strana) a pripojte **telo stojana** k pántu stojana.

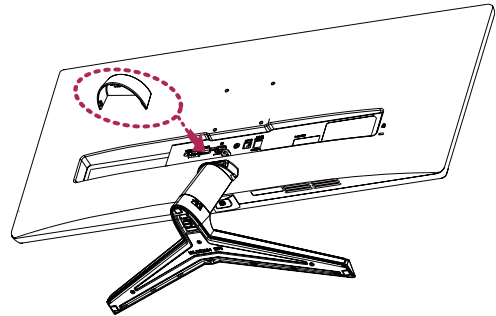


Telo stojana

- 3 **1** Pripevnite **Základňa stojana** k **Telo stojana**.
2 Zatiahnite skrutku vpravo.



- 4 Pripevnite **Kryt skrutiek**.



UPOZORNENIE

Pôsobenie nadmernej sily pri dotahovaní skrutiek môže spôsobiť poškodenie monitora. Na takto spôsobené poškodenie sa nevzťahuje záruka na produkt.



UPOZORNENIE

Buďte opatrný, môžete tým poškodiť nohu stojana.



POZNÁMKA

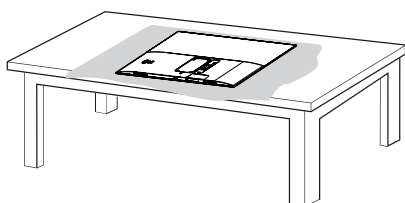
- Stojan môžete rozobrať v opačnom poradí krokov ako pri skladaní.

Inštalácia monitora

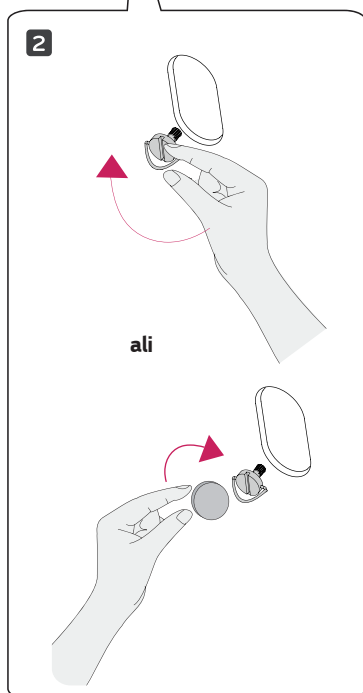
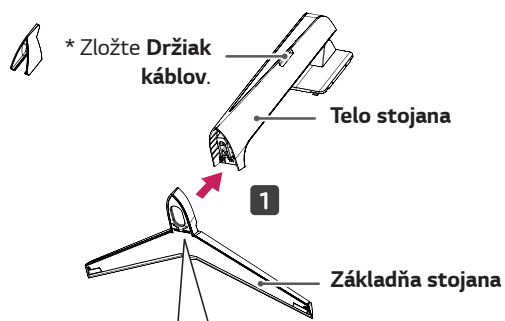
Zostavenie základnej stojana

34UM69G

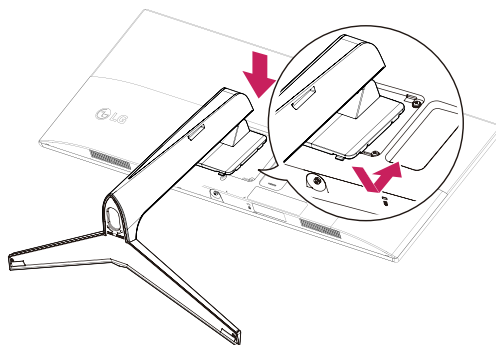
- 1 Dajte mäkkú látku na nízky stôl alebo krabicu kvôli ochrane obrazovky alebo monitora.
Položte monitor na mäkkú látku s obrazovkou smerom dole.



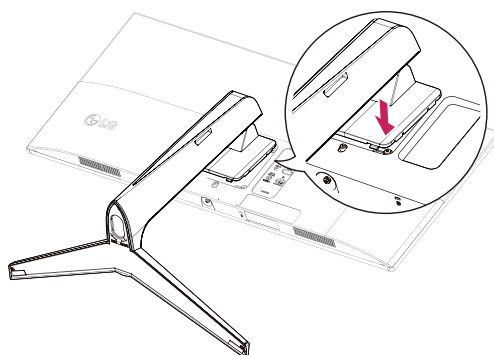
- 2 Zostavte Hlavu a Telo stojana.



3

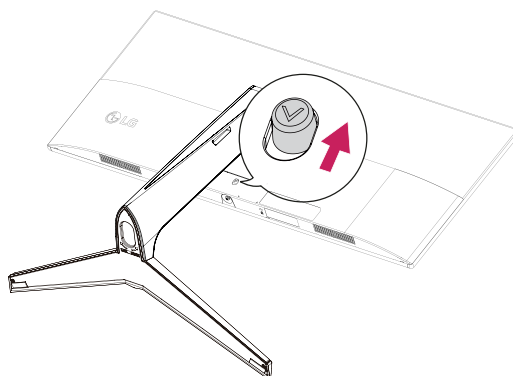


4



! POZNÁMKA

- Stisknite stojan, pokiaľ tlačítko nedosiahne vrchu.





UPOZORNENIE

- Ilustrácie v tomto dokumente zobrazujú typické postupy, takže od samotného výrobku sa môžu líšiť.
- Monitor neprenášajte obrátený hore nohami tak, že ho budete držať len za základňu stojana. Monitor by mohol zo základne vypadnúť a spôsobiť vám zranenie.
- Pri dvíhaní a prenášaní monitora sa nedotýkajte obrazovky monitora. Pôsobenie sily na obrazovku monitora by mohlo spôsobiť jej poškodenie.
- Pri montáži výrobku neaplikujte na skrutkovacie časti cudzie látky (oleje, mazivá atď.). (Inak hrozí poškodenie výrobku.)
- Pôsobenie nadmernej sily pri uťahovaní skrutiek môže spôsobiť poškodenie monitora. Na takto spôsobené poškodenie sa nevzťahuje záruka na produkt.



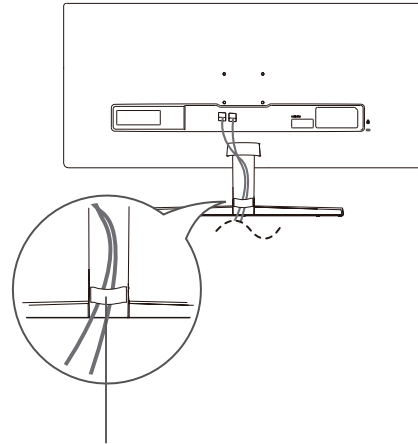
POZNÁMKA

- Stojan môžete rozobrať v opačnom poradí krokov ako pri skladaní.

Použitie držiaka na kábel

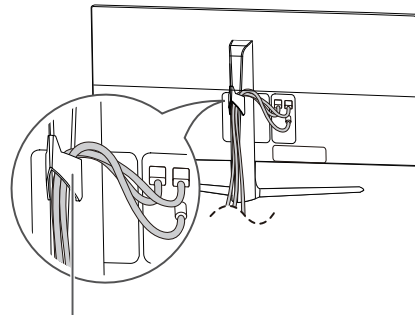
Káble uložte pomocou držiaka káblov podľa obrázka.

29UM69G



Držiak na kábel

34UM69G



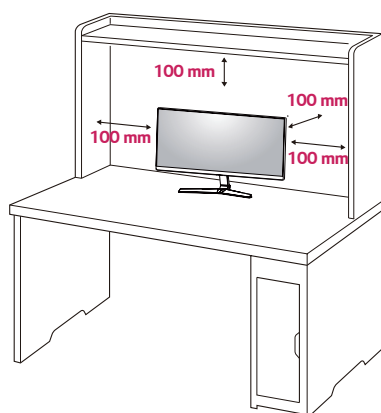
Držiak na kábel

Inštalácia na stôl

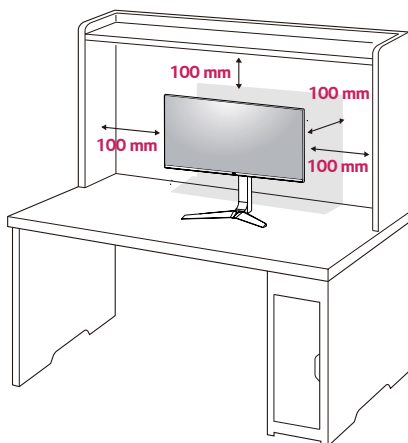
- 1 Zdvihnite monitor a umiestnite ho na stôl do zvislej polohy.

Umiestnite ho minimálne **100 mm** od steny, aby bolo zabezpečené dostatočné vetranie.

29UM69G

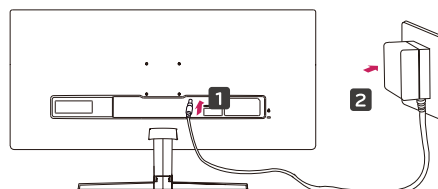


34UM69G

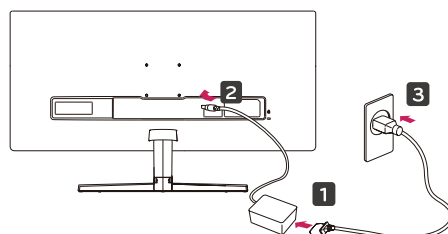


- 2 Pripojte napájací kábel k monitoru a zapojte napájací kábel do elektrickej zásuvky v stene.

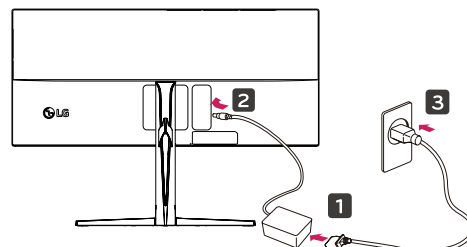
29UM69G



ali



34UM69G

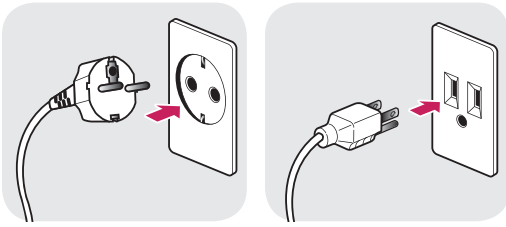


- 3 Zapnite monitor stlačením tlačidla pákového ovládača v jeho spodnej časti.

! UPOZORNENIE

- Pred presunutím alebo inštaláciou monitora odpojte kábel napájania. Hrozí riziko zásahu elektrickým prúdom.

Upozornenia pri pripájaní napájacieho kábla



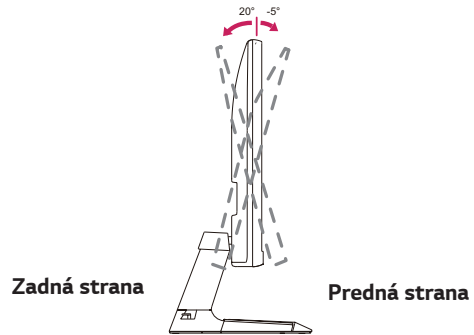
100-240 V ~

- Uistite sa, že používate napájací kábel dodaný v balení produktu a pripojte ho do uzemnenej elektrickej zásuvky.
- Ak potrebujete iný napájací kábel, kontaktujte vášho miestneho predajcu alebo navštívte najbližšiu miestnu predajňu.

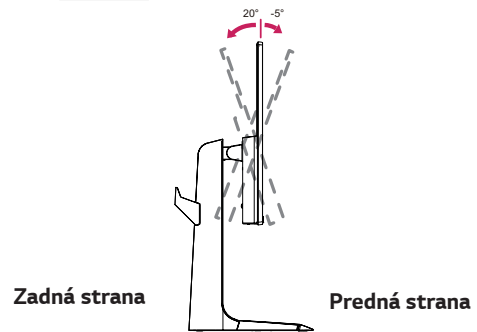
Nastavenie uhla

- 1 Umiestnite monitor pripevnený na základni stojana do zvislej polohy.
- 2 Nastavte uhol monitora. Pre pohodlný zážitok z pozerania je možné obrazovku nastaviť klopením vpred alebo vzad.

29UM69G



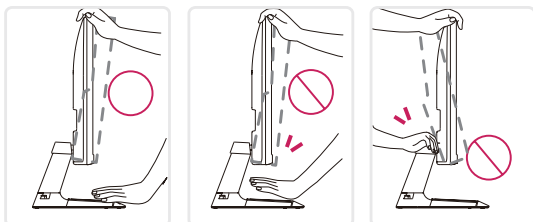
34UM69G



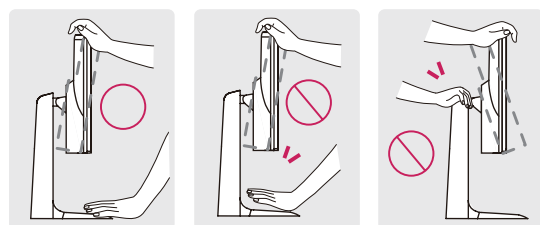
! VAROVANIE

- Aby ste predišli zraneniu prstov pri nastavovaní obrazovky, nedržte spodnú časť rámu monitora tak, ako je to znázornené na obrázku nižšie.

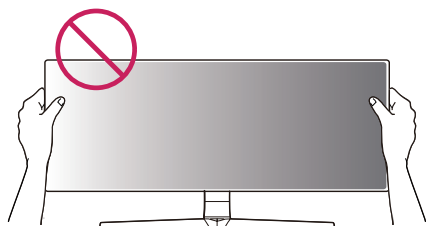
29UM69G



34UM69G



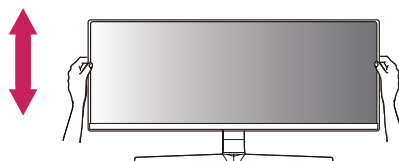
- Dbajte na to, aby ste sa počas nastavovania uhla monitora nedotýkali obrazovky ani na ňu netlačili.



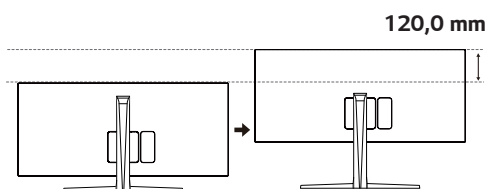
Nastavenie výšky stojana

34UM69G

- 1 Chyťte monitor obidvoma rukami a nastavte ho.



- 2 Výšku je možné upraviť až o 120,0 mm.



! VAROVANIE

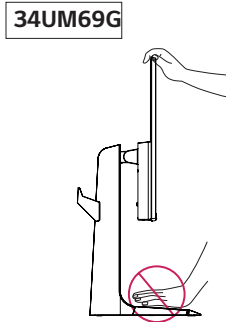
34UM69G



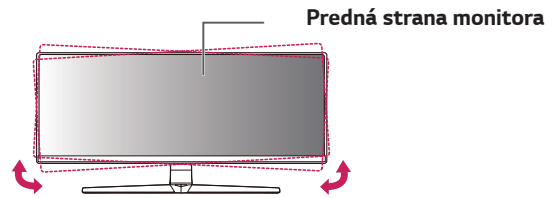
- Pri nastavovaní výšky obrazovky nekladte ruku na telo stojana, aby ste predišli poraneniu prstov.

! VAROVANIE

- Ak je k monitoru pripojený kábel, otáčajte ho opatrne.
- S cieľom predísť pri otáčaní zraneniu nepokladajte prsty medzi displej a základňu stojana.

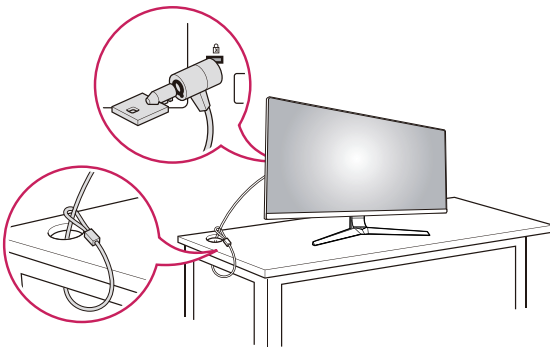
**! POZNÁMKA**

- Ľavú alebo pravú stranu monitora možno ľahko otočiť (až o 3 stupne). Nastavte horizontálne úroveň monitora.

**Používanie zámku Kensington**

Konektor bezpečnostného systému od spoločnosti Kensington je umiestnený na zadnej strane monitora. Ďalšie informácie o inštalácii a používaní nájdete v používateľskej príručke k zámku Kensington alebo na webovej lokalite <http://www.kensington.com>.

Káblom bezpečnostného systému od spoločnosti Kensington prepojte monitor so stolom.

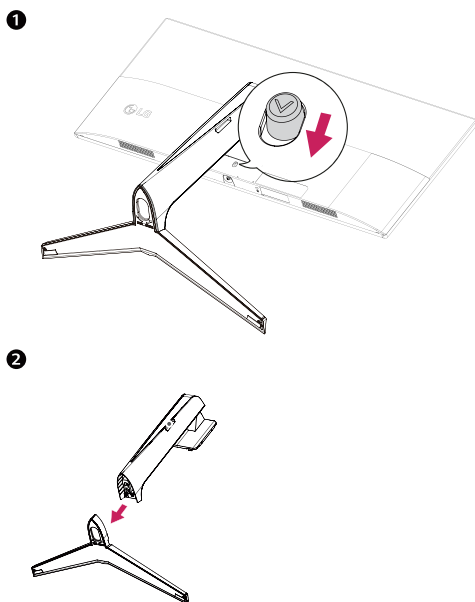
**! POZNÁMKA**

- Použitie zámku Kensington je voliteľné. Príslušenstvo si môžete zakúpiť v miestnom obchode s elektronikou.

Odpojenie základne stojana

34UM69G

- 1 Umiestnite monitor obrazkou nadol. Zakryte povrch obrazovky mäkkou tkaninou, aby ste predišli jej poškriabaniu.
- 2 Odpojte stojan od monitora stlačením tlačidla na zadnej strane monitora v dolnej časti v strede.



Inštalácia platničky nástennej konzoly

Monitor podporuje parametre bežnej platničky nástennej konzoly alebo kompatibilné zariadenia.

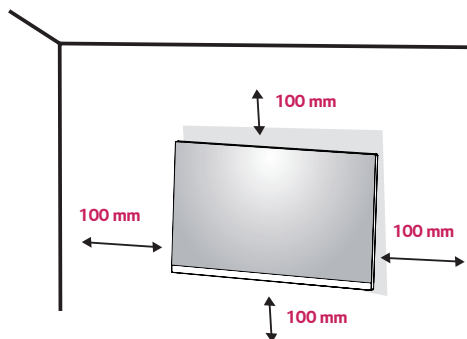
- 1 Položte monitor obrazkou nadol. Aby ste predišli poškriabaniu obrazovky, zakryte jej povrch mäkkou tkaninou.
- 2 Položte platničku nástennej konzoly na monitor a zarovnajte ju s otvormi na skrutky.
- 3 Pritiahnutím štyroch skrutiek upevníte platničku k monitoru pomocou skrutkovača.

! POZNÁMKA

- Platnička nástennej konzoly sa predáva osobitne.
- Ďalšie informácie o inštalácii nájdete v príručke k inštalácii platničky nástennej konzoly.
- Pri inštalácii platničky nepoužívajte príliš veľkú silu, mohli by ste tak poškodiť obrazovku monitora.

Inštalácia na stenu

Monitor nainštalujte minimálne 100 mm od steny a pozdĺž všetkých strán monitora nechajte približne 100 mm voľného priestoru, aby ste zabezpečili dostatočné vetranie. Podrobné pokyny na inštaláciu vám poskytnú v miestnej predajni. Informácie o inštalácii a nastavení sklápajúcej nástennej konzoly nájdete v návode.

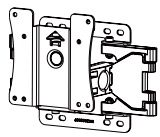


Ak chcete nainštalovať monitor na stenu, pripevnite nástennú konzolu (voliteľná) na jeho zadnú časť. Uistite sa, že nástenná konzola je pevne pripevnená k monitoru a stene.

- 1 Ak použijete dlhšiu skrutku, ako je štandard, môžete poškodiť vnútri monitor.
- 2 Ak použijete nevhodnú skrutku, môže sa produkt poškodiť a spadnúť. V takom prípade za to nie je LG zodpovedná.

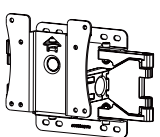
29UM69G

Montáž na stenu (A x B)	75 x 75
Štandardná skrutka	M4 x L10
Počet skrutiek	4
Platnička nástennej konzoly (voliteľné príslušenstvo)	LSW 149

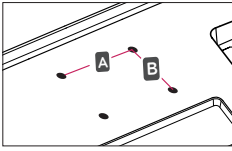


34UM69G

Montáž na stenu (A x B)	100 x 100
Štandardná skrutka	M4 x L10
Počet skrutiek	4
Platnička nástennej konzoly (voliteľné príslušenstvo)	LSW 149



- Montáž na stenu (A x B)

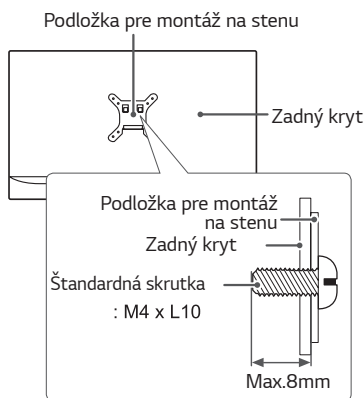


UPOZORNENIE

- Pred presunutím alebo inštaláciou monitora odpojte kábel napájania, aby ste sa vyhli zásahu elektrickým prúdom.
- Ak monitor nainštalujete na strop alebo na naklonenú stenu, môže spadnúť a spôsobiť zranenie. Použite originálnu nástennú konzolu od spoločnosti LG. Ďalšie informácie vám poskytnú vo vašej miestnej predajni alebo sa môžete obrátiť na kvalifikovaného montážneho technika.
- Pôsobenie nadmernej sily pri uťahovaní skrutiek môže spôsobiť poškodenie monitora. Na takto spôsobené poškodenie sa nevzťahuje záruka na produkt.
- Použite nástennú konzolu a skrutky, ktoré zodpovedajú norme VESA. Na poškodenie spôsobené použitím alebo nesprávnym použitím nevhodných komponentov sa nevzťahuje záruka na produkt.
- Dĺžka skrutky od vonkajšieho povrchu zadného krytu musí byť menej ako 8 mm.

! POZNÁMKA

- Použite skrutky špecifikované normou VESA.
- Súprava nástennej konzoly obsahuje príručku k inštalácii a všetky potrebné súčasti.
- Nástenná konzola predstavuje voliteľné príslušenstvo. Príslušenstvo si môžete kúpiť v miestnej predajni.
- Dĺžka skrutky sa môže u každej nástennej konzoly líšiť. Dbajte na používanie správnej dĺžky skrutiek.
- Ďalšie informácie nájdete v používateľskej príručke konkrétnej nástennej konzoly.



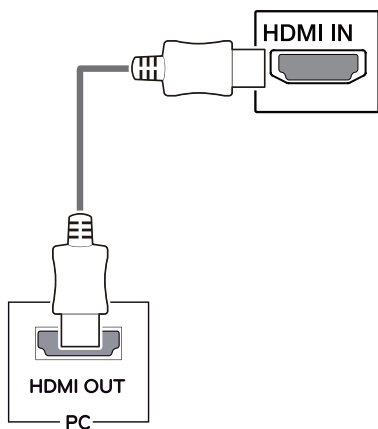
POUŽÍVÁNIE MONITORA

Pripojenie k počítaču

- Tento monitor podporuje funkciu *Plug and Play.
*Plug and Play: funkcia, ktorá umožňuje pripojiť zariadenie k počítaču bez potreby úprav konfigurácie alebo ručnej inštalácie ovládačov.

Pripojenie HDMI

Slúži na prenos digitálneho obrazového a zvukového signálu z počítača alebo zariadenia A/V do monitora. Pripojte počítač alebo zariadenie AV k monitoru pomocou kábla HDMI podľa obrázku nižšie. Stlačte tlačidlo ponuky a vyberte vstup z ponuky vstupov.



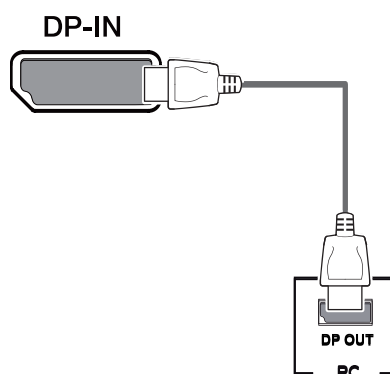
! POZNÁMKA

- Ak používate PC s rozhraním HDMI, môže dochádzať k problémom s kompatibilitou.
- Použite certifikovaný kábel s pripojeným logom HDMI. Ak nepoužijete certifikovaný kábel HDMI, obrazovka nemusí zobrazovať alebo sa môže vyskytnúť chyba pripojenia.
- Odporúčané typy káblov HDMI
 - Vysokorýchlostný kábel HDMI®/™
 - Vysokorýchlostný kábel HDMI®/™ so sieťou Ethernet

Pripojenie cez DisplayPort

Slúži na prenos digitálneho obrazového a zvukového signálu z počítača do monitoru. Pripojte počítač k monitoru pomocou kábla DisplayPort, ako je znázornené na obrázku nižšie.

Stlačte tlačidlo ponuky a vyberte vstup z ponuky vstupov.



! POZNÁMKA

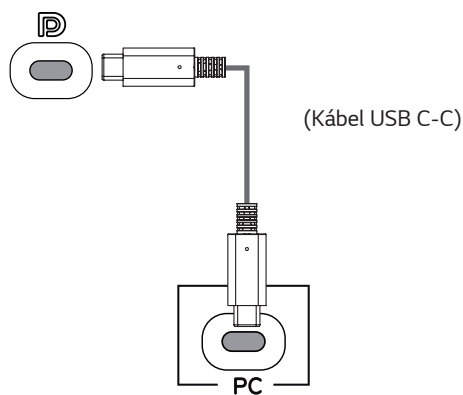
- V závislosti od verzie DP počítač nemusí byť vybavený výstupom zvuku alebo videa.
- Ak používate bežne dostupné káble bez certifikácie od spoločnosti LG, obrazovka nemusí zobrazovať alebo môže byť vidno šum obrazu.

Pripojenie USB-C

Prevedťe digitálny a video signály z vášho počítača do monitora.

Monitor zapojte k PC pomocou kábla USB-C, ako je znázornené na obrázku nižšie.

Stlačte tlačidlo ponuky a vyberte vstup z ponuky vstupov.



! POZNÁMKA

- DP Striedavý režim (DP cez USB-C) jsou podporovány cez USB-C Port.
- Funkcia nemusí fungovať správne, v závislosti na technických údajoch zapojeného zariadenia a okolitom prostredí.
- USB-C port nedodáva prúd do monitora. Použite adaptér dodávaný s monitorom.

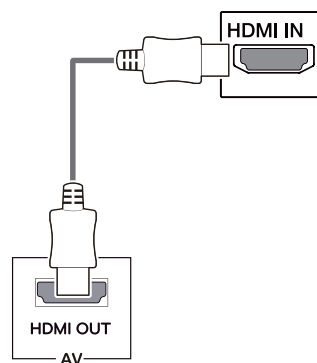
Pripájanie k zariadeniam AV

Pripojenie HDMI

Slúži na prenos digitálneho obrazového a zvukového signálu z počítača alebo zariadenia A/V do monitora.

Pripojte počítač alebo zariadenie AV k monitoru pomocou kábla HDMI podľa obrázka nižšie.

Stlačte tlačidlo ponuky a vyberte vstup z ponuky vstupov.



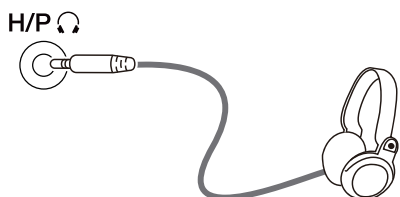
! POZNÁMKA

- Použite certifikovaný kábel s pripojeným logom HDMI. Ak nepoužijete certifikovaný kábel HDMI, obrazovka nemusí zobrazovať alebo sa môže vyskytnúť chyba pripojenia.
- Odporúčané typy káblov HDMI
 - Vysokorýchlostný kábel HDMI®/™
 - Vysokorýchlostný kábel HDMI®/™ so sieťou Ethernet

Pripojenie k externým zariadeniam

Pripojenie slúchadiel

Pripojte periférne zariadenia k monitoru prostredníctvom portu na slúchadlá. Pri pripájaní postupujte podľa obrázka.



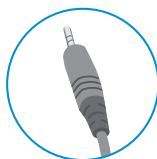
(predáva sa osobitne)

! POZNÁMKA

- Periférne zariadenia sa predávajú samostatne.
- Ak použijete slúchadlá so zahnutým konektorom [Angled], mohlo by dôjsť k problémom s pripojením ďalšieho externého zariadenia k monitoru. Z toho dôvodu sa odporúča používať slúchadlá s rovným konektorom [Straight].



Zahnutý konektor



Rovný konektor

- V závislosti od zvukových nastavení počítača a externého zariadenia môžu byť funkcie slúchadiel a reproduktora obmedzené.

NASTAVENIE POUŽÍVATEĽA

Aktivácia hlavnej ponuky

- 1 Stlačte tlačidlo pákového ovládača v spodnej časti monitora.
- 2 Pohybom pákového ovládača nahor/nadol (▲/▼) a vľavo/vpravo(◀/▶) nastavíte možnosti.
- 3 Viacnásobným stlačením tlačidla pákového ovládača ukončíte hlavnú ponuku.



Tlačidlo	Ponuka Stav	Popis
	Hlavná ponuka vypnutá	Slúži na aktivovanie hlavnej ponuky.
	Hlavná ponuka zapnutá	Slúži na ukončenie hlavnej ponuky. (Podržaním zatlačeného tlačidla vypnete monitor. Monitor môžete takýmto spôsobom vypnúť kedykoľvek, aj keď je zapnuté OSD)
	◀ Hlavná ponuka vypnutá	Slúži na nastavenie úrovne hlasitosti.
	◀ Hlavná ponuka zapnutá	Vstúpi prejsť na funkciu Input (Vstup) .
	▶ Hlavná ponuka vypnutá	Slúži na nastavenie úrovne hlasitosti.
	▶ Hlavná ponuka zapnutá	Umožňuje prejsť na funkcie Menu (Ponuky) .
	▲ Hlavná ponuka vypnutá	Zobrazí informáciu o stávajúcom vstupe.
	▲ Hlavná ponuka zapnutá	Slúži na vypnutie monitora.
	▼ Hlavná ponuka vypnutá	Zobrazí informáciu o stávajúcom vstupe.
	▼ Hlavná ponuka zapnutá	Zadá vlastnosti Game .

Funkcie hlavnej ponuky



Hlavná ponuka	Popis
Menu (Ponuka)	Slúži na konfiguráciu nastavení obrazovky.
Game Mode	Môžete zmeniť Picture Mode (Režim obrazu) na herný režim.
Input	Nastaví režim vstupu.
Power Off	Slúži na vypnutie monitora.
Exit (Ukončiť)	Slúži na ukončenie hlavnej ponuky.

Nastavenie používateľa

Nastavenia ponuky

- 1 Ak si chcete prezrieť OSD menu, stlačte tlačidlo pákového ovládača v spodnej časti monitora a potom vstúpte do Menu (Ponuka).
- 2 Možnosti nakonfigurujete posúvaním pákového ovládača nahor/nadol/vľavo/vpravo.
- 3 Ak chcete nakonfigurovať horné menu alebo inú možnosť, pohnite pákovým ovládačom doľava ◀ alebo ho stlačte (● / Ok).
- 4 Ak chcete ukončiť ponuku OSD, presúvajte pákový ovládač doľava ◀, až kým sa neukončí.
 - Po vstupe do ponuky sa v pravom dolnom rohu obrazovky zobrazia pokyny na návod na používanie tlačidla.



Quick Settings



Input



Picture



Sound




General






UPOZORNENIE


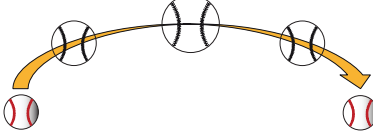


- Zobrazenia na obrazovke vášho monitora sa môžu do istej miery líšiť od zobrazení znázornených v tomto návode.

Jednotlivé možnosti sú popísané nižšie.

Menu > Quick Settings	Popis	
Brightness (Jas)	Nastavenie farebného kontrastu a jasov obrazovky.	
Contrast (Kontrast)		
Volume (Zvuk)	Nastavenie hlasitosti.	
	 POZNÁMKA <ul style="list-style-type: none"> • Posunutím tlačidla pákového ovládača na ▼ v ponuke Volume (Ovládanie) môžete nastaviť možnosť Mute (Stlmiť) / Unmute (Zrušiť stlmenie). 	
MaxxAudio	On (Zap.)	MaxxAudio® od Waves, nositeľ ocenenia Technical GRAMMY Award® je sada kvalitných štúdiových zvukových nástrojov pre vynikajúci zážitok z počúvania.
	Off (Vyp.)	Vypne funkciu MaxxAudio.



Menu > Input	Popis	
Input List	Výber vstupného režimu.	
Aspect Ratio	Slúži na nastavenie pomeru obrazovky.	
	Full Wide	Slúži na zobrazenie videa v širokouhľom nastavení bez ohľadu na vstupný obrazový signál.
	Original (Pôvodné)	Slúži na zobrazenie obrazu podľa vstupného obrazového signálu.
	Cinema1 (Kino1)	Slúži na zväčšenie obrazovky s pomerom strán 21:9. (pri rozlíšení 1080p)
	Cinema2 (Kino2)	Slúži na zväčšenie obrazovky s pomerom strán 21:9, vrátane čierneho obdĺžnika v spodnej časti obrazovky na titulky. (pri rozlíšení 1080p)
	 POZNÁMKA <ul style="list-style-type: none"> • Je možné, že displej bude pri odporúčanom rozlíšení (2560×1080) vyzeráť rovnako pri možnosti Široké aj Originál. • Nie je tu žiadne menu Cinema1 (Kino 1), Cinema2 (Kino 2) v režim FreeSync (Volná synchronizácia) (Prejdite na Picture (Obraz) → Game Adjust (nastavenie hry) → FreeSync (Volná synchronizácia), a nastavte FreeSync On (Volná synchronizácia) alebo Off (Vyp.)) 	

Menu > Picture		Popis		
Picture Mode	Custom	Umožňuje používateľom nastaviť každý prvok. Režim farby hlavnej ponuky je možné upraviť.		
	Reader	Optimalizuje obrazovku pre prezeranie dokumentov. Môžete rozjasniť obrazovku v ponuke OSD.		
	Photo	Slúži na optimalizáciu obrazovky na prezeranie fotografií.		
	Cinema	Slúži na optimalizáciu obrazovky na sledovanie videí.		
	Color Weakness	Tento režim je pre užívateľov, ktorí nedokážu rozlíšiť červenú a zelenú. Užívateľom s farbosleposťou to umožňuje ľahko rozlíšiť medzi dvoma farbami.		
	FPS Game 1	Tento režim je optimalizovaný pre FPS hry.		
	FPS Game 2	Má vyššiu hodnotu stabilizátora čierne ako FPS Game 1 (FPS Hra 1). Je vhodný pre veľmi tmavé FPS hry.		
	RTS Game	Tento režim je optimalizovaný pre RTS Game (RTS Hra.).		
	Custom (Game)	V tomto režime môžu užívatelia prispôsobiť rôzne prvky, vrátane súvisiacich herných možností.		
	 POZNÁMKA <ul style="list-style-type: none"> Ak je zmenený režim obrazu, obrazovka môže kmitať alebo môže byť zasiahnuté rozlíšenie vášho počítača. 			
Picture Adjust	Brightness	Nastaví jas obrazovky.		
	Contrast	Nastaví kontrast obrazovky		
	Sharpness (Ostrosť)	Slúži na nastavenie ostrosti obrazovky.		
	SUPER RESOLUTION+	High (Vysoké)	Poskytuje optimalizovanú kvalitu obrazu, keď používateľ požaduje kryštálovo čistý obraz. Je účinné pre video alebo hru s vysokou kvalitou.	
		Middle (Stredný)	Poskytuje optimalizovanú kvalitu obrazu, keď používateľ pre pohodlné sledovanie požaduje obraz na úrovni medzi režimami Nízke a Vysoké. Je účinné pre UCC alebo SD video.	
		Low (Nízky)	Poskytuje optimalizovanú kvalitu obrazu, keď používateľ požaduje hladký a prirodzený obraz. Toto nastavenie je účinné pri pomaly sa pohybujúcich obrazoch alebo statických obrázkoch.	
		Off (Vyp.)	Túto možnosť vyberte na každodenné sledovanie. Režim SUPER RESOLUTION+ je pri tomto nastavení vypnutý.	
	 POZNÁMKA <ul style="list-style-type: none"> Vzhľadom na to, že táto funkcia zvyšuje nízke rozlíšenie obrazu, neodporúča sa ju používať na normálny text alebo ikony. To môže spôsobiť zbytočne vysokú ostrosť. 			
	Black Level (Úroveň čiernej)	Slúži na nastavenie úrovne odsadenia (len pre funkciu HDMI). <ul style="list-style-type: none"> Odsadenie: v súvislosti s obrazovým signálom označuje najtmavšiu farbu, ktorú monitor dokáže zobrazíť. 		
		High (Vysoké)	Udržiava aktuálny kontrastný pomer obrazovky.	
Low (Nízka)		Znižuje úroveň čiernej farby a zvyšuje úroveň bielej farby z aktuálneho kontrastného pomeru obrazovky.		
DFC	On (Zap.)	Automaticky nastavuje jas podľa obrazovky.		
	Off (Vyp.)	Slúži na vypnutie funkcie DFC.		
Game Adjust	Response Time (Čas odozvy)	Slúži na nastavenie času odozvy zobrazovaného obrazu v závislosti od rýchlosti obrazovky. Odporúča sa, aby ste v bežnom prostredí používali možnosť Normal . Pri rýchlom pohybe obrazu sa odporúča použiť možnosť Fast . Nastavenie Fast môže spôsobiť vypálenie obrazu.		
	Fast	Slúži na nastavenie času odozvy na možnosť Fast.		
	Normal	Slúži na nastavenie času odozvy na možnosť Normal.		
	Slow	Slúži na nastavenie času odozvy na možnosť Slow.		
	Off (Vyp.)	Slúži na nastavenie času odozvy na možnosť Off (Vyp.).		

Game Adjust	FreeSync	<p>Vytvára plynulejší a prirodzenejší obraz pomocou synchronizácie vertikálnej frekvencie vstupného signálu s frekvenciou výstupného signálu.</p> <p> UPOZORNENIE</p> <ul style="list-style-type: none"> • Podporované rozhranie: DisplayPort,HDMI. • Podporovaná grafická karta: Grafická karta, ktorá v prípade potreby podporuje AMD FreeSync. • Podporovaná verzia: Skontrolujte aktualizáciu grafickej karty na najnovší ovládač. • Viac informácií a požiadaviek nájdete na webovej stránke AMD http://www.amd.com/FreeSync.
	On (Zap.)	Zapnutie funkcie FreeSync .
	Off (Vyp.)	Vypnutie funkcie FreeSync .
	Black Stabilizer (Stabilizácia čiernej)	<p>umožňuje ovládanie kontrastu čiernej, aby bola viditeľnosť pri tmavých scénach vyššia. Zvýšenie hodnoty režimu Black Stabilizer (Stabilizátor čiernej) rozjasní svetlošedé oblasti na obrazovke.(Môžete jednoducho rozoznávať predmety na tmavých herných obrazovkách.) Zníženie hodnoty Black Stabilizer (Stabilizátor čiernej) stmaví oblasť s nízkou úrovňou sivej a zvýši dynamický kontrast obrazovky.</p>
1ms Motion Blur Reduction	On (Zap.)	<p>Tento režim minimalizuje rozostrenie pohybu rýchlo pohybujúcich sa videí. Aby ste tejto funkcii plne využili vyberte 2560 x 1080 @ 75 Hz a potom aktivujte 1ms Motion Blur Reduction (1ms redukcia rozostrenie pohybu).</p> <p></p> <p>Táto funkcia je dipozícií pre nasledujúcu vertikálnu frekvenciu. (75Hz)</p>
	Off (Vyp.)	<p>Vypne režim 1ms Motion Blur Reduction (1ms redukcia rozostrenie pohybu).</p> <p></p>
	<p> POZNÁMKA</p> <ul style="list-style-type: none"> • Ak chcete rozostrenie pohybu znížiť, jas sa zníži vďaka podsvieteniu. • 1ms Motion Blur Reduction a FreeSync nemôžu byť použité naraz. • Táto funkcia je optimalizovaná pre hru. • Odporúča sa vypnutie, pokiaľ nepoužívate funkciu hry. 	
Cross Hair	<p>Cross Hair obsahuje značku uprostred obrazovky hier strelca ako prvej osoby (FPS). Užívateľia môžu zvoliť cross hair, ktorý je v súlade s ich hracím prostredím zo štyroch odlišných cross hairs.</p> <ul style="list-style-type: none"> • Pokiaľ je obrazovka vypnutá alebo je zapnutý úsporný režim, je automaticky Off (Vyp.) funkcia Cross Hair. 	

Color Adjust	Gamma	Mode 1, Mode 2, Mode 3	Čím vyššia bude hodnota gamma, tým tmavší bude obraz. Nižšia hodnota gamma teda znamená svetlejší obraz.	
		Mode 4	Ak nepotrebujete upraviť nastavenie miery kontrastu, zvolte Mode 4.	
	Color Temp (Teplota farieb)	Custom	Užívateľ môže vykonať nastavenie na červenú, zelenú alebo modrú.	
		Warm (Teplá)	Nastaví červenkastý odtieň farieb obrazovky.	
		Medium (Stredná)	Nastaví farby obrazovky medzi červeným a modrým odtieňom.	
		Cool (Studená)	Nastaví modrastý odtieň farieb obrazovky.	
	Red	Môžete prispôbiť farby obrazu pomocou Red (Červená) , Green (Zelená) a Blue (Modrá) farby.		
	Green			
	Blue			
	Six Color (Šesť farieb)	Slúži na nastavenie farieb podľa požiadaviek používateľa na základe úpravy farby a sýtosti šiestich farieb (Red, Green, Blue, Cyan, Magenta, Yellow) a uloženie týchto nastavení.		
Hue (Odtieň)		Slúži na nastavenie tónu obrazovky.		
Saturation (Sýtosť farby)		Slúži na nastavenie sýtosti farieb obrazovky. Čím je hodnota nižšia, tým sú farby menej sýte a jasnejšie. Čím je hodnota vyššia, tým sú farby sýtejšie a tmavšie.		
Picture Reset	Do you want to reset your picture settings? (Chcete obnoviť nastavenia obrazu?)			
	Yes	Reset		
	No	Cancel		

Menu > Sound	Popis	
Volume	Pro nastavenie Hlasitosti sluchátok či mikrofóna.	
MaxxAudio	On (Zap.)	MaxxAudio® od Waves, nositeľ ocenenia Technical GRAMMY Award® je sada kvalitných štúdiových zvukových nástrojov pre vynikajúci zážitok z počúvania.
	Off (Vyp.)	Vypne funkciu MaxxAudio.
MaxxAudio Settings	Používateľ môže nastaviť kvalitu zvuku manuálne.	
	MaxxBass	rozšírenie basov.
	MaxxTreble	rozšírenie treble.
	MaxxDialog	rozšírenie dialógu.
	Maxx3D	Rozširuje trojdimenzionálny efekt zvuku.
MaxxAudio Reset	Vracia kvalitu zvuku na predvolené nastavenia.	
Midnight Mode	Vychutnajte si bohatý a plný zvuk pri nízkej hlasitosti.	

Menu > General	Popis	
Language (Jazyk)	Nastaví obrazovku ponuky na požadovaný jazyk.	
SMART ENERGY SAVING	High (Vysoké)	Slúži na zníženie spotreby energie pomocou vysoko efektívnej funkcie SMART ENERGY SAVING.
	Low (Nízke)	Slúži na zníženie spotreby energie pomocou málo efektívnej funkcie SMART ENERGY SAVING.
	Off (Vyp.)	Vypne funkciu SMART ENERGY SAVING.
Power LED (Zapnutie kontrolky LED)	Slúži na zapnutie kontrolky napájania na prednej strane monitora.	
	On (Zap.)	Svetlo kontrolky napájania rozsvieti.
	Off (Vyp.)	Svetlo kontrolky napájania zhasne.
Automatic Standby	Funkcia, ktorá automaticky vypne monitor, keď už dlhší čas nie je na obrazovke zaznamenaný pohyb. Môžete nastaviť časovač funkcie automatického vypnutia. (Off, 4 H, 6 H, and 8 H ((Vyp., 4 hodiny, 6 hodín a 8 hodín))	
DisplayPort 1.2	Zapína alebo vypína DisplayPort 1.2.  SPOZNÁMKA <ul style="list-style-type: none"> Uistite sa, že je vykonaná konfigurácia tejto možnosti podľa verzie portu DisplayPort, ktorú podporuje vaša grafická karta. Nastavte túto možnosť na Disable, ak vaša grafická karta nepodporuje DisplayPort 1.2. 	
OSD Lock (Uzamknutie OSD)	Táto funkcia vypne konfiguráciu a nastavenia menu.	
	On (Zap.)	Aktivuje OSD Lock (Uzamknutie OSD).
	Off (Vyp.)	Vypne OSD Lock (Uzamknutie OSD).
	 SPOZNÁMKA <ul style="list-style-type: none"> Všetky funkcie sú vypnuté okrem Brightness (Jas), Contrast (Kontrast), Volume (Hlasitosť), Input (Vstup), OSD Lock (OSD zamknuto) v General (Obecné), tlačítko Exit (Ukončiť). 	
Reset	Do you want to reset your settings?	
	Yes	Slúži na obnovenie predvolených nastavení.
	No	Zrušenie výberu.

SPOZNÁMKA

- Hodnota údajov šetrenia energie sa môže líšiť v závislosti od panelu a dodávateľov panela.
- Ak pri možnosti **SMART ENERGY SAVING** označíte možnosť **High (Vysoké)** alebo **Low (Nízke)**, svietivosť monitora sa zníži alebo zvýši v závislosti od zdroja.

RIEŠENIE PROBLÉMOV

Na obrazovke sa nič nezobrazuje.	
Je pripojený napájací kábel monitora?	<ul style="list-style-type: none"> • Skontrolujte, či je napájací kábel správne pripojený k elektrickej zásuvke.
Svieti kontrolka LED napájania?	<ul style="list-style-type: none"> • Skontrolujte pripojenie napájacieho kábla a stlačte tlačidlo napájania.
Je napájanie zapnuté a svieti kontrolka LED napájania nabielo?	<ul style="list-style-type: none"> • Skontrolujte, či je pripojený vstup povolený [Menu - Input - Input List].
Bliká kontrolka LED napájania?	<ul style="list-style-type: none"> • Ak sa monitor nachádza v režime šetrenia energie, pohnite myšou alebo stlačte niektorý kláves na klávesnici a displej sa zapne. • Skontrolujte, či je počítač zapnutý.
Zobrazuje sa hlásenie „OUT OF RANGE“ (MIMO DOSAHU)?	<ul style="list-style-type: none"> • Toto hlásenie sa zobrazuje v prípade, ak sa signály prenášané z počítača (grafickej karty) nachádzajú mimo horizontálneho alebo vertikálneho dosahu frekvencie monitora. Informácie o nastavení vhodnej frekvencie nájdete v časti „Technické parametre produktu“ v tejto príručke.
Zobrazuje sa hlásenie „No Signal“ (Žiadny signál)?	<ul style="list-style-type: none"> • Toto hlásenie sa zobrazuje v prípade, že signálový kábel medzi počítačom a monitorom chýba alebo je odpojený. Skontrolujte kábel a znovu ho pripojte.

Zobrazuje sa hlásenie „OSD Locked“ (OSD uzamknuté).	
Sú niektoré funkcie nedostupné, keď stlačíte tlačidlo Ponuka?	<ul style="list-style-type: none"> • ODS je uzamknuté. Prejdite na položku Ponuka > Nastavenia a nastavte „Uzamknutie OSD“ na možnosť Vyp.

Na obrazovke zostáva obraz.	
Pretrváva obraz na obrazovke aj po vypnutí monitora?	<ul style="list-style-type: none"> • Ak dlhší čas zobrazujete statický obraz, môže to spôsobiť poškodenie obrazovky a vypálenie obrazu. • Ak chcete predĺžiť životnosť monitora, používajte šetrič obrazovky.

Displej obrazovky je nestabilný a chveje sa / Obrázky zobrazené na monitore zanechávajú tieňové stopy.	
Vybrali ste primerané rozlíšenie?	<ul style="list-style-type: none"> • Ak ste vybrali rozlíšenie HDMI 1080i 60/50 Hz (prekladané), obrazovka môže blikáť. Zmeňte rozlíšenie na odporúčanú úroveň 1080P alebo na odporúčané rozlíšenie.

! POZNÁMKA

- **Vertikálna frekvencia:** Aby sa na obrazovke zobrazil obraz, zobrazenie na obrazovke sa musí viackrát za sekundu obnoviť, podobne ako v prípade žiarivky. Počet takýchto obnovení za sekundu sa nazýva vertikálna frekvencia alebo obnovovacia frekvencia a udáva sa v hertzoch (Hz).
- **Horizontálna frekvencia:** Čas potrebný na zobrazenie jedného horizontálneho riadku sa nazýva horizontálny cyklus. Ak číslo 1 vydelite hodnotou horizontálneho intervalu, výsledkom bude počet zobrazovaných horizontálnych čiar za sekundu. Tento údaj sa nazýva horizontálna frekvencia a udáva sa v kHz.

**POZNÁMKA**

- Skontrolujte, či rozlíšenie grafickej karty alebo frekvencia je v rozsahu povolenom monitorom, a nastavte ju na odporúčané (optimálne) rozlíšenie v ovládacom paneli > Displej > Nastavenia.
- Nenastavené grafickej karty na odporúčané (optimálne) rozlíšenie môže mať za následok rozmazanie textu, tmavšiu obrazovku, šikmú zobrazovaciu plochu alebo vychýlenie displeja.
- Metódy nastavenia sa môžu líšiť v závislosti na počítači alebo operačnom systéme, a niektoré rozlíšenie nemusí byť k dispozícii v závislosti na výkone grafickej karty. Pokiaľ ide o tento prípad, obráťte sa pre pomoc na výrobcu počítača alebo grafickej karty.
- Niektoré grafické karty nemusia podporovať rozlíšenie 2560 × 1080. Ak nie je možné zobrazit' rozlíšenie, obráťte sa na výrobcu grafickej karty.

Farba zobrazenia nie je správna.	
Obsahuje zobrazenie málo farieb (16 farieb)?	<ul style="list-style-type: none"> • Nastavte farby na 24 bitov (true color) alebo vyššiu hodnotu. V systéme Windows prejdite do položky Ovládací panel > Displej > Nastavenia > Kvalita farieb.
Je farba zobrazenia nestála alebo jednofarebná?	<ul style="list-style-type: none"> • Skontrolujte, či je signálový kábel správne pripojený. Znova pripojte kábel alebo znova vložte grafickú kartu počítača.
Nachádzajú sa na obrazovke bodky?	<ul style="list-style-type: none"> • Pri používaní monitora sa na obrazovke môžu objavovať červené, zelené, modré, biele alebo čierne body. Toto je u obrazoviek LCD bežné. Nie je to chyba a tento jav neovplyvní výkon monitora.

Zobrazuje sa hlásenie „Unrecognized monitor, Plug&Play (VESA DDC) (Neznámy monitor Plug&Play (VESA DDC))“?	
Nainštalovali ste zobrazovací ovládač?	<ul style="list-style-type: none"> • Nezapomnite si nainštalovať ovládač zobrazenia z našich webových stránok: http://www.lg.com. • Skontrolujte, či videokarta podporuje funkciu Plug&Play.

Žiadny zvuk zo slúchadiel alebo reproduktora.	
Je obraz zobrazený pomocou DisplayPort alebo HDMI vstupu bez zvuku?	<ul style="list-style-type: none"> • Skúste zvýšiť hlasitosť pomocou tlačidla na monitore. • Nastavte zvukový výstup z počítača do monitora, ktorý používate. V systéme Microsoft Windows prejdite na Ovládací panel > Hardvér a zvuk > Zvuk > nastavenie monitora ako predvoleného zariadenia.

TECHNICKÉ PARAMETRE

29UM69G

Obrazovka LCD	Typ	TFT (Thin Film Transistor) Obrazovka LCD (Liquid Crystal Display)
	Rozstup bodov	0,2628 mm x 0,2628 mm
Rozlíšenie	Maximálne rozlíšenie	2560 x 1080 @ 75 Hz
	Odporúčané rozlíšenie	2560 x 1080 @ 60 Hz
Videosignál	Horizontálna frekvencia	30 kHz až 90 kHz
	Vertikálna frekvencia	56 Hz až 75 Hz
Vstupný konektor	HDMI IN, DP(DisplayPort) IN, H/P, USB-C	
Napájací vstup	19 V --- 2,4 A ali 19 V --- 2,0 A	
Spotreba energie (Typ.)	Režim zapnutia: 30 W Typ. (Podmienky odhalenia) * Režim spánku (Pohotovostný režim) ≤ 0,5 W (Vstupná podmienka HDMI / DP) ** Režim vypnutia ≤ 0,3 W	
Napájací adaptér AC/DC	Tip DA-48F19 družbe Asian Power Devices Inc. ali Tip LCAP35 družbe LIEN CHANG ELECTRONIC ENTERPRISE ali Tip PA-1650-43 družbe Lite-On Technology Corporation ali Tip PA-1480-11 družbe Lite-On Technology Corporation Výstup: 19 V --- 2,53 A	
	Tip ADS-45SN-19-3 19040G družbe SHENZHEN HONOR ELECTRONIC ali Tip ADS-45SQ-19-3 19040E družbe SHENZHEN HONOR ELECTRONIC ali Tip ADS-45FSQ-19 19040EPG-1 družbe SHENZHEN HONOR ELECTRONIC ali Tip ADS-45FSQ-19 19040EPK-1 družbe SHENZHEN HONOR ELECTRONIC ali Tip ADS-45FSQ-19 19040EPCU-1 družbe SHENZHEN HONOR ELECTRONIC ali Tip ADS-45FSQ-19 19040EPBR-1 družbe SHENZHEN HONOR ELECTRONIC ali Tip LCAP21C družbe LIEN CHANG ELECTRONIC ENTERPRISE ali Tip LCAP26B-E družbe LIEN CHANG ELECTRONIC ENTERPRISE ali Tip LCAP26B-A družbe LIEN CHANG ELECTRONIC ENTERPRISE Výstup: 19 V --- 2,1 A	
Okolité podmienky	Prevádzkové podmienky	Teplota: 0°C až 40°C; vlhkosť: < 80 %
	Podmienky skladovania	Teplota: -20°C až 60°C; vlhkosť: < 85 %
Rozmery	Veľkosť monitora (šírka x výška x hĺbka)	
	Vrátane stojana	702,5 mm x 415 mm x 204,1 mm
	Bez stojana	702,5 mm x 328,4 mm x 63,8 mm
Hmotnosť (bez obalu)	Vrátane stojana	5,4 kg
	Bez stojana	4,8 kg

Technické parametre sa môžu zmeniť bez upozornenia.

Úroveň spotreby energie sa môže v závislosti od prevádzkových podmienok a nastavenia monitora líšiť.

* Spotreba režimu Zapnuto je merena zkušobnou normou LGE (model Zcela biele, maximálne rozlíšenie).

** V prípade vstupu USB-C sa môže spotreba napájania v režime Spánok líšiť, v závislosti od pripojeného zariadenia.

** Monitor prejde po pár minútach neaktivity do Módu spánku (Max 5 minút).

TECHNICKÉ PARAMETRE

34UM69G

Obrazovka LCD	Typ	TFT (Thin Film Transistor) Obrazovka LCD (Liquid Crystal Display)
	Rozstup bodov	0,312 mm x 0,310 mm
Rozlíšenie	Maximálne rozlíšenie	2560 x 1080 @ 75 Hz
	Odporúčané rozlíšenie	2560 x 1080 @ 60 Hz
Videosignál	Horizontálna frekvencia	30 kHz až 90 kHz
	Vertikálna frekvencia	56 Hz až 75 Hz
Vstupný konektor	HDMI IN, DP(DisplayPort) IN, H/P, USB-C	
Napájací vstup	19 V --- 3,3 A	
Spotreba energie (Typ.)	Režim zapnutia: 40 W Typ. (Podmienky odhalenia) * Režim spánku (Pohotovostný režim) ≤ 0,5 W (Vstupná podmienka HDMI / DP) ** Režim vypnutia ≤ 0,3 W	
Napájací adaptér AC/DC	Tip DA-65G19 družbe Asian Power Devices Inc. ali Tip LCAP39 družbe LIEN CHANG ELECTRONIC ENTERPRISE Výstup: 19 V --- 3,42 A	
Okolité podmienky	Prevádzkové podmienky	Teplota: 0°C až 40°C; vlhkosť: < 80 %
	Podmienky skladovania	Teplota: -20°C až 60°C; vlhkosť: < 85 %
Rozmery	Veľkosť monitora (šírka x výška x hĺbka)	
	Vrátane stojana	828,5 mm x 465,3 mm x 279,7 mm
	Bez stojana	828,5 mm x 370,2 mm x 41,5 mm
Hmotnosť (bez obalu)	Vrátane stojana	8,5 kg
	Bez stojana	6,4 kg

Technické parametre sa môžu zmeniť bez upozornenia.

Úroveň spotreby energie sa môže v závislosti od prevádzkových podmienok a nastavenia monitora líšiť.

* Spotreba režimu Zapnuté je meraná skúšobnou normou LGE (model Celkom biele, maximálne rozlíšenie).

** V prípade vstupu USB-C sa môže spotreba napájania v režime Spánok líšiť, v závislosti od pripojeného zariadenia.

** Monitor prejde po pár minútach neaktivity do Módu spánku (Max 5 minút).

Režim výrobných nastavení (Preset Mode, PC)

HDMI / DP Normal / USB-C

Režimy displeja (HDMI / DP / USB-C)	Horizontálna frekvencia (kHz)	Vertikálna frekvencia (Hz)	Polarita (H/V)	Poznámky
640 x 480	31,469	59,94	-/-	
640 x 480	37,5	75	-/-	
800 x 600	37,879	60,317	+/+	
800 x 600	46,875	75	+/+	
1024 x 768	48,363	60	-/-	
1024 x 768	60,123	75,029	+/+	
1152 x 864	67,5	60	+/+	
1280 x 720	45	60	+/+	
1280 x 1024	63,981	60,02	+/+	
1600 x 900	60	60	+/+	
1680 x 1050	65,29	59,954	-/+	
1920 x 1080	67,5	60	+/-	
2560 x 1080	66,7	60	+/-	
2560 x 1080	86,79	74,94	+/-	

Časovanie HDMI (Video)

Režim továrenskej podpory (predvolený režim)	Horizontálna frekvencia (kHz)	Vertikálna frekvencia (Hz)	Poznámky
480p	31,5	60	
576P	31,25	50	
720p	37,5	50	
720p	45,0	60	
1080p	56,25	50	
1080p	67,5	60	

Kontrolka LED napájania

Režim	Farba LED
Režim Zapnuté	Biely
Režim spánku (Pohotovostný režim)	Vyp.
Režim Vypnuté	Vyp.



Model a výrobné číslo výrobku sú umiestnené na zadnej strane a na jednej strane výrobku. Nahrajte je nižšie v prípade, že budete potrebovať servis.

MODEL _____

SÉRIOVÉ ČÍSLO _____