



NAUDOTOJO VADOVAS MEDICININIS MONITORIUS

Prieš pradėdami dirbti su aparatu, atidžiai perskaitykite šį vadovą ir saugokite jį, nes gali prireikti ateityje.

19HK312C



www.lg.com

Autorių teisės © 2019 LG Electronics Inc. Visos teisės saugomos.

TURINYS

LICENCIJA	3
INFORMACIJA APIE ATVIROJO KODO PROGRAMINĖS ĮRANGOS NAUDOJIMĄ.....	3
INFORMACIJA APIE BIOCIDINĘ MEDŽIAGĄ.....	3
ANTIMIKROBINĖS SAVYBĖS*, BŪDINGOS PLASTIKINIAM KORPUSUI**	3
SURINKIMAS IR PARUOŠIMAS.....	4
MONITORIAUS NAUDOJIMAS	21
NAUDOTOJO NUSTATYMAI	25
TRIKDŽIŲ ŠALINIMAS	40
GAMINIO SPECIFIKACIJOS	43

LICENCIJA

Kiekvienas modelis palaiko skirtingą licenciją. Daugiau informacijos apie licencijas rasite apsilankę www.lg.com.



The terms HDMI and HDMI High-Definition Multimedia Interface, and the HDMI Logo are trademarks or registered trademarks of HDMI Licensing Administrator, Inc. in the United States and other countries.



The SuperSpeed USB Trident logo is a registered trademark of USB Implementers Forum, Inc.

INFORMACIJA APIE ATVIROJO KODO PROGRAMINĖS ĮRANGOS NAUDOJIMĄ

Norėdami gauti šiame gaminyje esantį atvirąjį kodą pagal GPL, LGPL, MPL ir kitas atvirojo kodo licencijas, apsilankykite <http://opensource.lge.com>.

Atsisiųsti galima ne tik atvirąjį kodą, bet ir visas nurodytų licencijų sąlygas, garantijų atsisakymus ir autorių teisių pastabas.

„LGE Electronics“ pateiks atvirąjį kodą CD-ROM laikmenoje sumokėjus atitinkamas išlaidas padengiantį mokėstį (laikmenos, siuntimo ir kt. išlaidos) ir paštu pateikus prašymą opensource@lge.com.

Šis pasiūlymas galioja trejus metus nuo paskutinio šio produkto siuntimo. Šis pasiūlymas galioja visiems, gavusiems šią informaciją.

INFORMACIJA APIE BIOCIDINĘ MEDŽIAGĄ

Plastikiniame korpuse yra biocidinio produkto*, saugančio nuo bakterijų plitimo ant medžiagos paviršiaus. (* sidabro cinko ceolito)

ANTIMIKROBINĖS SAVYBĖS*, BŪDINGOS PLASTIKINIAM KORPUSUI**

Šio medicininio monitoriaus korpusas išsiskiria antimikrobinėmis savybėmis.

Šis medicininis monitorius atitinka ISO22196 standartą, apibrėžiantį antimikrobines savybes nuo bakterijų, kurios gali turėti įtakos šio produkto korpusui, plitimui.

* Antimikrobinės savybės neapsaugo naudotojų ar kitų asmenų nuo bakterijų, virusų, mikrobus ar kitų ligas sukeliančių organizmų.

** Išorinis plastikinis korpusas, išskyrus priekinį LCD ekraną.

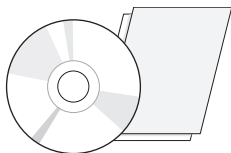
SURINKIMAS IR PARUOŠIMAS

Gaminio dalys

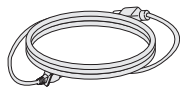
Prieš naudodami gaminį patikrinkite, ar dėžėje yra visi komponentai.

Jei trūksta kurių nors komponentų, kreipkitės į parduotuvę, kur įsigijote šį gaminį.

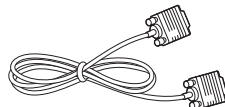
Atkreipkite dėmesį į tai, kad gaminys ir susiję komponentai gali atrodyti kitaip nei parodyta šiame naudotojo vadove.



CD (pr. įrangos / naudotojo vadovas) /
priežiūros vadovas / plokštės



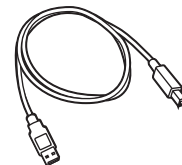
Maitinimo laidas



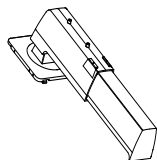
D-SUB laidas



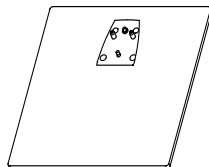
DisplayPort laidas



USB 3.0 kabelis



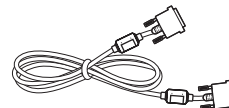
Stovo korpusas



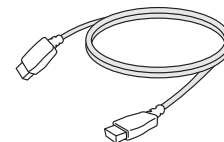
Stovo pagrindas



Kabelio laikiklis



DVI laidas



HDMI laidas

⚠ DĖMESIO

- Visada naudokite tik originalius komponentus, kad užtikrintumėte saugumą ir tinkamas gaminio eksploatacijos ypatybes.
- Bet kokiai žalai ar sužalojimams, atsiradusiems dėl nelegalių prekių naudojimo, garantija netaikoma.
- Rekomenduojama naudoti pateiktus komponentus.
- Jei naudosite LG nepatvirtintus bendrojo naudojimo kabelius, ekranas gali būti nerodomas arba galimi vaizdo triukšmai.
- Su toliau pateiktais priedais reikia naudoti patvirtintus komponentus. Naudojant nepatvirtintus komponentus galima sugadinti produktą arba jis gali blogai veikti.

Komponentas	Standartinis
HDMI laidas	UL, palaiko 100 omų varžą
D-SUB laidas	UL, palaiko 75 omų varžą
DVI laidas	UL, palaiko 100 omų varžą
DisplayPort laidas	UL, palaiko 100 omų varžą
USB 3.0 kabelis	UL, palaiko USB 3.0
Maitinimo laidas	JAV – patvirtintas Medicininės kokybės reglamentas Kitur – patvirtintas šalies saugos reglamentas

! PASTABA

- Komponentai gali atrodyti kitaip, nei parodyti šiame naudotojo vadove.
- Visa šiame vadove pateikta informacija ir specifikacijos gali būti pakeistos be išankstinio pranešimo, kad būtų pagerintos gaminio eksploatacinės savybės.
- Norėdami įsigyti papildomų priedų, apsilankykite elektronikos parduotuvėje, internetinėje parduotuvėje arba susisiekite su mažmeninės prekybos parduotuve, kurioje pirkote gaminį.
- Pateiktas maitinimo laidas, priklausomai nuo regiono gali skirtis.

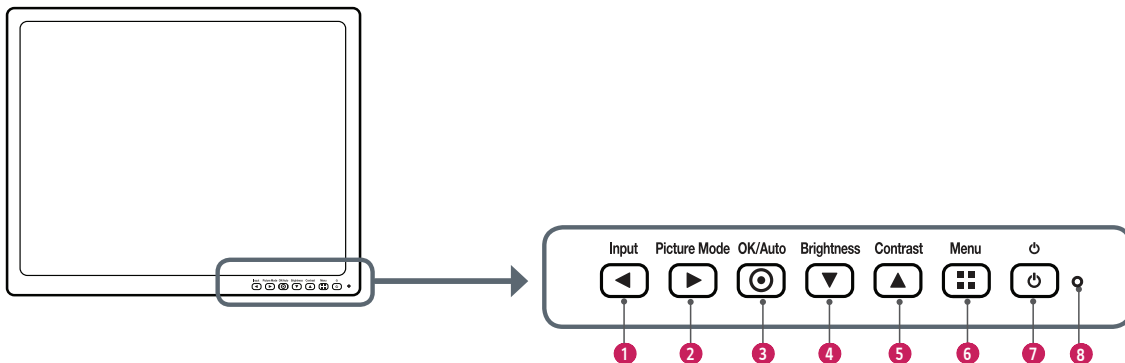
Palaikomos tvarkyklės ir programinė įranga

Peržiūrėkite produkte palaikomas tvarkykles ir programinę įrangą ir žr. vadovus kompaktiniuose diskuose, esančiuose produkto pakuotėje.

Tvarkyklė ir programinė įranga	Diegimo pirmenybė	19HK312C
Monitoriaus tvarkyklė	Rekomenduojama	0
OnScreen Control	Pasirenkama	0
True Color Pro	Pasirenkama	0
Dual Controller	Pasirenkama	0

- Reikalaujama ir rekomenduojama: Galite atsisiųsti ir įdiegti naujausias versijas iš pridėto kompaktinio disko arba iš LGE tinklalapio (www.lg.com).
- Pasirenkama: Galite atsisiųsti ir įdiegti naujausias versijas iš LGE tinklalapio (www.lg.com).

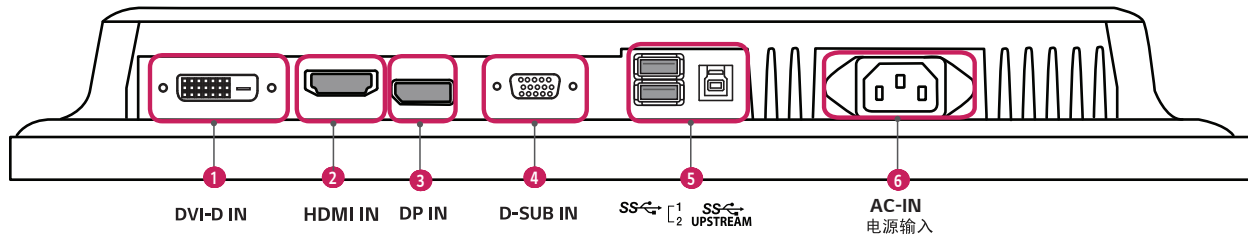
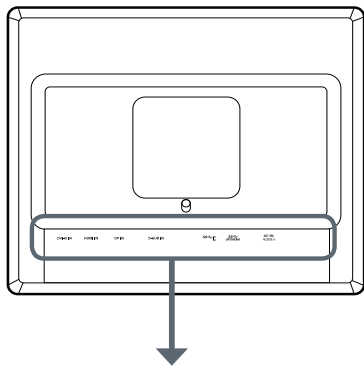
Gaminio ir priekinių mygtukų aprašymas



Informacija apie priekinių mygtukų funkcijas

1	Input	Parenkamas atitinkamas įvesties režimas.
2	Picture Mode	Einama tiesiai į vaizdo režimo meniu.
3	OK/Auto	Pasirenkami ir patvirtinami meniu bei parinktis. * Automatiškai nustatykite ekraną veikti pagal optimalias analoginio vaizdo signalo parinktis.
4	Brightness	Reguliuojamas ekrano ryškumas.
5	Contrast	Reguliuojamas ekrano spalvų kontrastas.
6	Menu	Einama į spartųjį meniu.
7	Power	Įjungiamas / išjungiamas maitinimas.
8	Maitinimo indikatorius	Įjungus maitinimą, užsidega žalia lemputė.

Įvesties jungtis



1 DVI-D IN

2 HDMI IN


3 DP IN

4 D-SUB IN

SS L1 L2 UPSTREAM

6 AC-IN
电源输入

1	DVI-D IN Prievadas - Skaitmeninio vaizdo signalo įvestis.
2	HDMI IN Prievadas - Skaitmeninio vaizdo signalo įvestis. - Naudojant DVI į HDMI / DP („DisplayPort“) į HDMI kabelį galimos suderinamumo problemos. - Naudokite patvirtintą kabelį, ant kurio yra HDMI logotipas. Jei naudojamas nepatvirtintas laidas, ekranas gali nerodyti vaizdo arba gali įvykti jungties klaida. ► Rekomenduojami HDMI kabelių tipai - Didelės spartos HDMI®/™ kabelis - Didelės spartos HDMI®/™ eterneto kabelis
3	DP IN Prievadas - Skaitmeninio vaizdo signalo įvestis. - Gali nebūti vaizdo išvesties, atsižvelgiant į kompiuterio DP („DisplayPort“) versiją. - Jei naudojamas Mini DP – DP („Mini DisplayPort“ – „DisplayPort“), patartina naudoti „DisplayPort 1.2“ kabelį.
4	D-SUB IN Prievadas - Analoginio vaizdo signalo įvestis.

5	SS 1/2, SS UPSTREAM Naudojamas HW kalibratoriumi (pasirinktinam priedui) prijungti. - Galima prijungti klaviatūrą, pelę arba USB saugojimo įrenginį.  DĖMESIO Įspėjimai naudojant USB saugojimo įrenginį <ul style="list-style-type: none"> • USB saugojimo įrenginys, turintis integruotą automatinę atpažinimo programą arba naudojantis savo tvarkyklę, gali būti neatpažintas. • Kai kurie USB saugojimo įrenginiai gali būti nepalaikomi arba gali veikti netinkamai. • Rekomenduojama naudoti USB šakotuvą arba kietojo disko įrenginį su maitinimo šaltiniu. (Jei tiekiamo maitinimo nepakanka, USB įrenginys gali būti tinkamai neatpažįstamas.) SS 1/2, SS UPSTREAM (USB jungtis) <ul style="list-style-type: none"> - Prijunkite išorinį įrenginį prie USB įvesties prievado. - Norėdami naudoti USB 3.0, prijunkite A-B tipo USB 3.0 kabelį prie kompiuterio.
6	AC-IN 电源输入 prievadas - Prijungiamas maitinimo laidas.

PASTABA

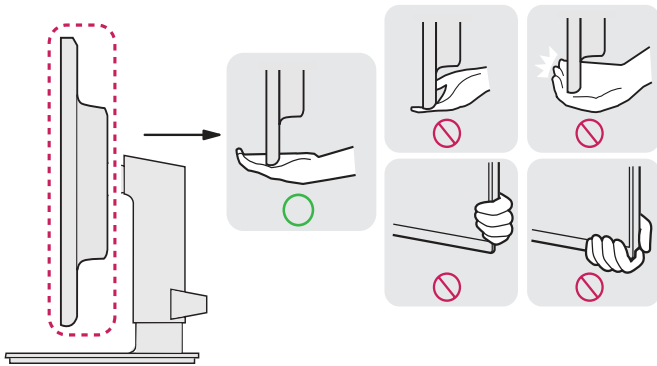
- Šis monitorius palaiko „Plug and Play“* savaiminio įdiegimo funkciją.

* „Plug and Play“: Savaiminio įdiegimo funkcija leidžia prie kompiuterio pridėti įrenginį be jokių konfigūracijų ar rankiniu būdu įdiegiamų tvarkyklių.

Monitoriaus statymas į kitą vietą ir kėlimas

Kai monitorių statote į kitą vietą arba keliate, laikykitės šių nurodymų, kad nesubraižytumėte arba nesugadintumėte monitoriaus bei užtikrintumėte saugų monitoriaus perkėlimą (taikoma visų dydžių ir formų monitoriams).

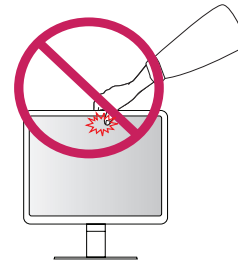
- Prieš monitorių pastatant kitoje vietoje, rekomenduojama jį laikyti originalioje dėžėje arba pakuotėje.
- Prieš judindami arba keldami monitorių, atjunkite jo maitinimo laidą ir visus kitus laidus.
- Tvirtai laikykite monitorių už jo šonų ir apačios. Nelaikykite skydelio.



- Kai laikote monitorių, ekranas turi būti nukreiptas nuo jūsų, kad jo nesubraižytumėte.
- Pernešdami monitorių stenkitės jo nekratyti ir per daug nepurtyti.
- Perkeldami monitorių, niekada jo neapverskite ir nepasukite į šonus – visada laikykite jį tiesiai.

⚠ DĖMESIO

- Neliaskite monitoriaus ekrano, jei tik tai įmanoma.
 - Taip galite sugadinti ekraną arba dalį pikselių, naudojamų perteikiant vaizdą.

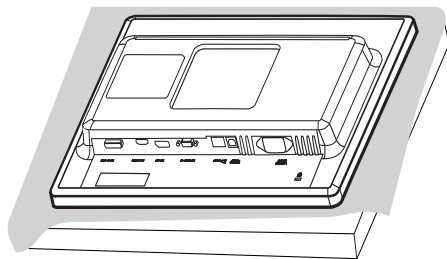


Monitoriaus montavimas

Stovo montavimas

- Atkreipkite dėmesį į tai, kad gaminys gali atrodyti kitaip nei parodyta šiame naudotojo vadove.

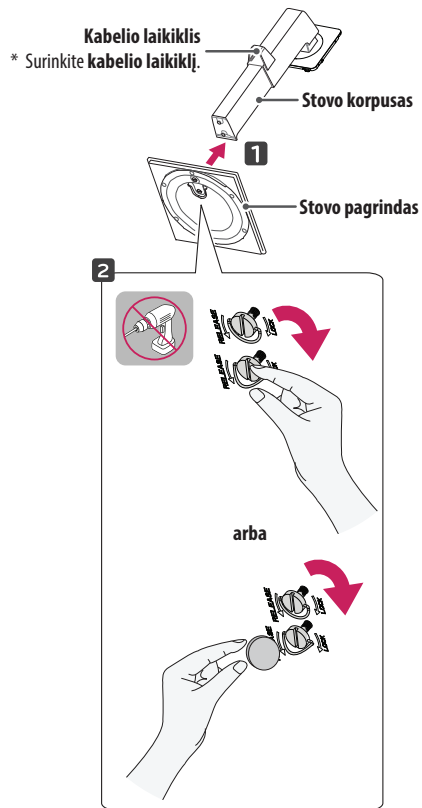
1



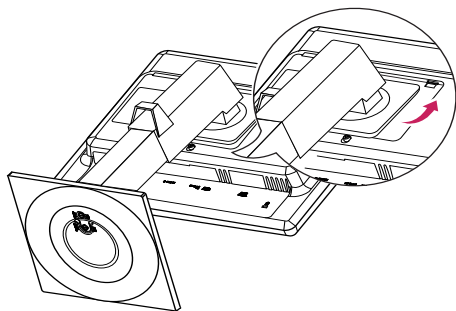
⚠ DĖMESIO

- Norėdami apsaugoti ekraną nuo įbrėžimų, apdenkite paviršių minkštu audklelu.

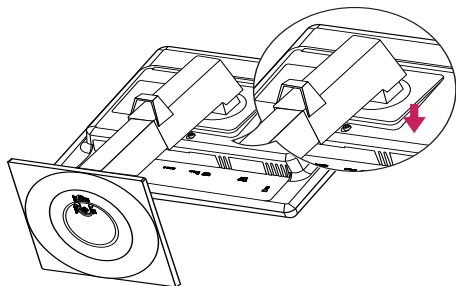
2



3

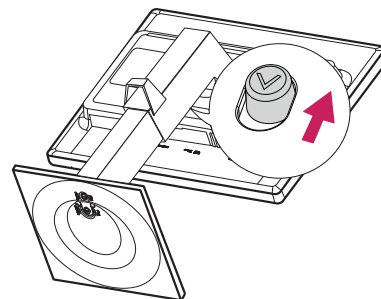


4



! PASTABA

- Spauskite stovą tol, kol mygtukas pasiekis aukščiausią tašką.



! DĖMESIO

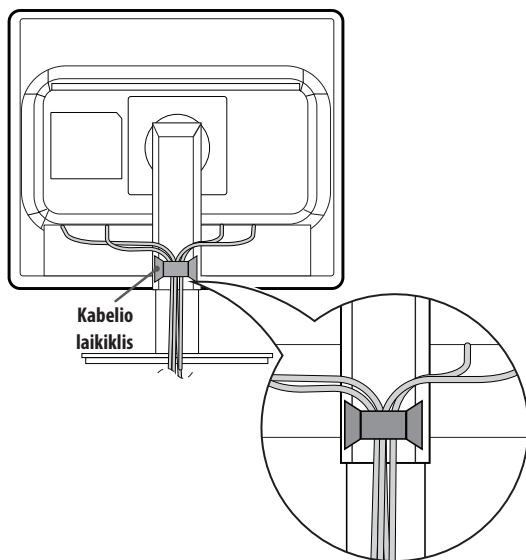
- Šiame dokumente esančiuose paveikslėliuose vaizduojamos įprastos procedūros, todėl jos gali skirtis nuo paties gaminio.
- Montuodami gaminį, nenaudokite pašalinių medžiagų (alyvos, tepalų). (Taip galite sugadinti gaminį).
- Jei varžtus vėrsite per stipriai, galite sugadinti monitorių. Garantija negalios tokiu būdu sugadintam gaminiumi.
- Neneškite monitoriaus apversto, kai jį laikote tik už stovo pagrindo. Monitorius gali nukristi nuo stovo ir taip galite susižeisti.
- Keliant ar pernešant monitorių, nelieskite jo ekrano. Monitoriaus ekraną veikianti jėga gali jį pažeisti.

! PASTABA

- Stovą galima išmontuoti atliekant montavimo veiksmus atvirkštine tvarka.

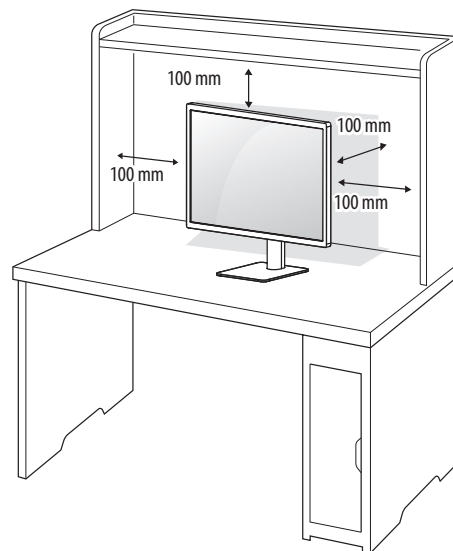
Kabėlių tvarkymas

Sutvarkykite kabėlius naudodami kabėlių laikiklius, kaip parodyta paveikslėlyje.

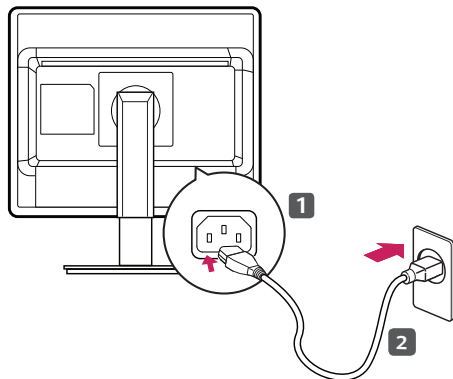


Laikymas ant stalo

- 1 Pakelkite monitorių ir neapverstą padėkite ant stalo. Kad užtikrintumėte tinkamą vėdinimą, palikite 100 mm (mažiausiai) tarpą iki sienos.



- 2 Maitinimo laidą prijunkite prie monitoriaus, o maitinimo laido kištuką įkiškite į sieninį lizdą.

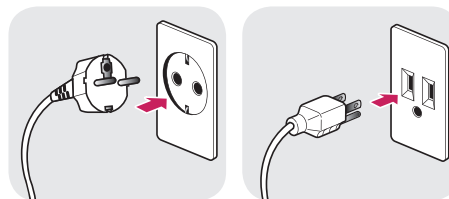


- 3 Norėdami įjungti monitorių, paspauskite jo priekyje esantį mygtuką .

DĖMESIO

- Prieš pernešdami ar montuodami monitorių atjunkite maitinimo laidą. Kyla elektros smūgio pavojus.

Atsargumo priemonės prijungiant maitinimo laidą

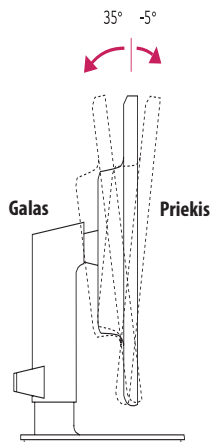


100-240 V ~

- Prijungdami prie maitinimo šaltinio, naudokite kartu su gaminiu tiekiamą maitinimo laidą, kurį juncite tik prie žeminto maitinimo lizdo.
- Jei jums reikalingas atskiras maitinimo laidas, kreipkitės į mažmeninės prekybos parduotuvę, kurioje įsigijote gaminį, arba į vietos įgaliotąjį atstovą.

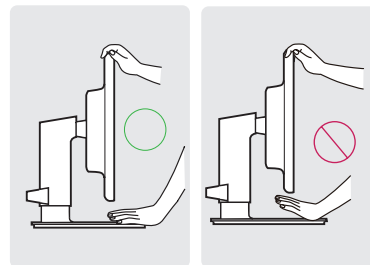
Kampo reguliavimas

- 1 Ant stovo pagrindo sumontuotą monitorių nustatykite į vertikalią padėtį.
- 2 Reguluokite ekrano kampą. Ekrano kampą galite pastumti į priekį arba atgal, kad būtų patogų žiūrėti.



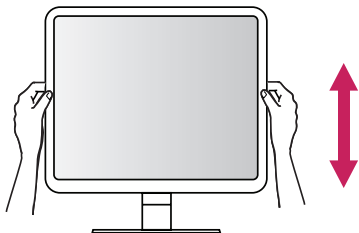
⚠ ĮSPĖJIMAS

- Reguluojant kampą, stovo nelaikykite, kaip parodyta kitoje instrukcijoje. Galite susižeisti pirštus.



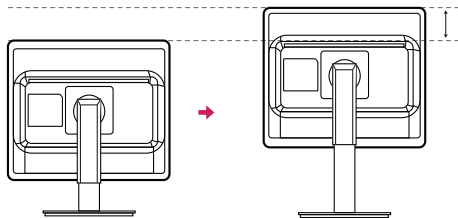
Stovo ilgio reguliavimas

- 1 Ant stovo pagrindo sumontuotą monitorių nustatykite į vertikalią padėtį.
- 2 Monitorių būtina reguliuoti abiem rankomis.

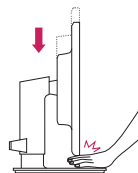


- 3 Aukštį galima reguliuoti iki 130,0 mm.

Maks. 130,0 mm



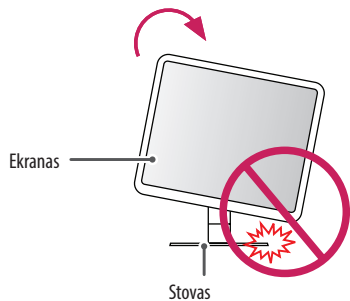
⚠ ĮSPĖJIMAS



- Kad nesusižeistumėte pirštų, reguliuodami ekrano aukštį nekiškite rankų tarp ekrano ir stovo pagrindo.

Pasukimo funkcija

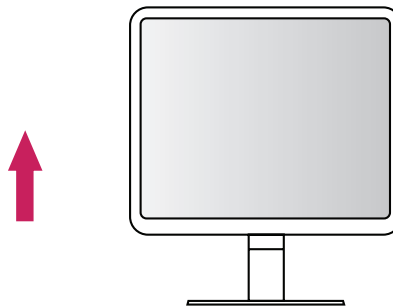
Pasukimo funkcija leidžia pasukti monitorių 90 laipsnių pagal arba prieš laikrodžio rodyklę.



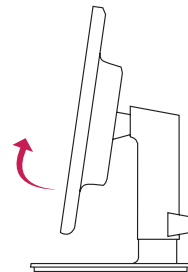
⚠ ĮSPĖJIMAS

- Kad nesubraižytumėte stovo pagrindo, nesukite monitoriaus per stipriai ar per greitai, naudokite tik pasukimo funkciją. Įsitinkinkite, kad stovas nesiliečia su monitoriumi.

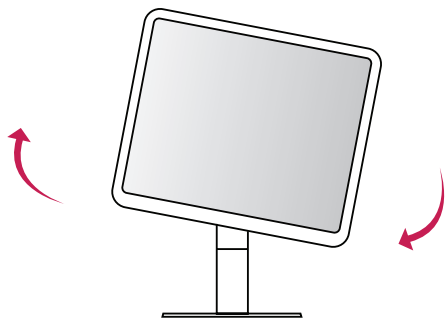
- 1 Pakelkite monitorių į maksimalų aukštį.



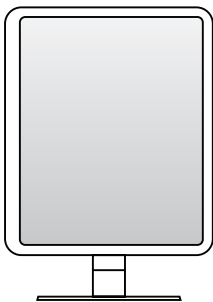
- 2 Reguluokite monitoriaus kampą rodyklės kryptimi, kaip parodyta paveikslėlyje.



- 3 Ekraną pasukite laikrodžio rodyklės arba priešinga kryptimi, kaip parodyta iliustracijoje.



- 4 Montuoti baikite pasukdami monitorių 90° kampu, kaip parodyta paveikslėlyje.

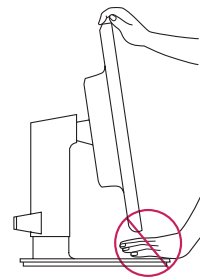


! PASTABA

- Monitoriaus ekrane rodomas vaizdas nesisuka pagal ekrano kryptį.
- Naudodami „Windows“ operacinėje sistemoje pridėtą ekrano pasukimo spartųjį klavišą galite lengvai pasukti ekraną. Tačiau kai kurios „Windows“ operacinės sistemos ir grafines plokštes gali nepalaikyti ekrano pasukimo klavišo arba jose gali būti kitokios nuostatos.
- „Windows“ operacinės sistemos ekrano pasukimo spartieji klavišai
 - 0°: „Ctrl“ + „Alt“ + rodyklės į viršų klavišas (↑)
 - 90°: „Ctrl“ + „Alt“ + kairiosios rodyklės klavišas (←)
 - 180°: „Ctrl“ + „Alt“ + rodyklės į apačią klavišas (↓)
 - 270°: „Ctrl“ + „Alt“ + dešinėsios rodyklės klavišas (→)

⚠ ĮSPĖJIMAS

- Jei yra prijungtas laidas, sukdami monitorių būkite atsargūs.
- Kad nesusižeistumėte pirštų, pasukdami monitoriaus ekraną neikiškite jų tarp ekrano ir stovo pagrindo.

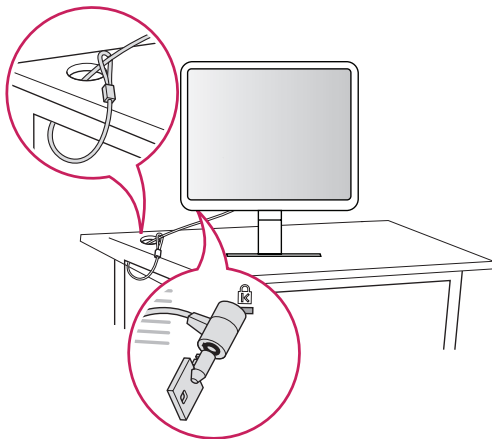


„Kensington“ užrakto naudojimas

„Kensington“ apsaugos sistemos jungtis yra monitoriaus gale.

Daugiau informacijos apie šios sistemos montavimą ir naudojimą rasite kartu su „Kensington“ saugos sistema tiekiamu vadovu arba apsilankykite <http://www.kensington.com>.

Monitorių ir stalą sujunkite „Kensington“ saugos sistemos laidu.

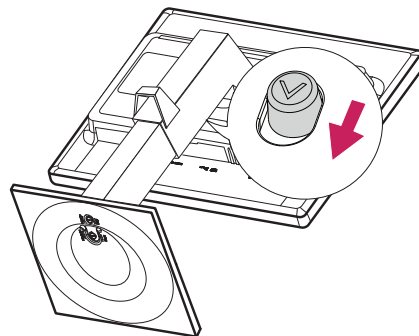


! PASTABA

- Apsaugos sistema „Kensington“ yra atskirai užsakoma įranga. Papildomų priedų galite įsigyti daugumoje elektronikos parduotuvių.

Stovo korpuso atkabimas

- 1 Padėkite monitorių ekraną į apačią. Norėdami apsaugoti ekraną nuo įbrėžimų, apdenkite paviršių minkštu audklu.
- 2 Kad atskirtumėte stovą, paspauskite mygtuką, esantį monitoriaus galinėje pusėje, apatinės dalies viduryje.



Prie sienos tvirtinamo laikiklio montavimas

Šis monitorius atitinka prie sienos montuojamų laikiklių ar kitų suderinamų įrenginių specifikacijas.

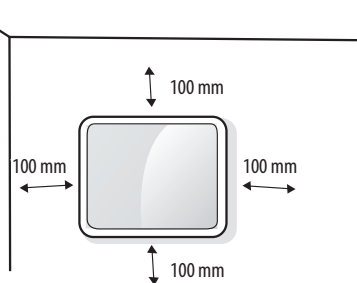
- 1 Padėkite monitorių ekranu į apačią. Norėdami apsaugoti ekraną nuo įbrėžimų, apdenkite paviršių dėžeje esančia apsaugine monitoriaus danga arba minkštu audeklu.
- 2 Išimkite keturis varžtus, kurie yra pritvirtinti monitoriaus gale.
- 3 Pridėkite prie monitoriaus laikiklį, atsižvelgdami į varžtams skirtas skylutes.
- 4 Norėdami laikiklį pritvirtinti prie monitoriaus, atsuktuvu prisukite 4 varžtus.

! PASTABA

- Ant sienos montuojamas laikiklis yra parduodamas atskirai.
- Daugiau informacijos apie montavimą rasite ant sienos montuojamo laikiklio montavimo vadove.
- Prie sienos montuodami laikiklį pasistenkite nenaudoti per daug jėgos, nes taip galite pažeisti ekraną.

Montavimas ant sienos

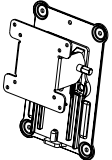
Palikite bent 100 mm tarpą iki sienos, kad užtikrintumėte tinkamą vėdinimą. Išsamias montavimo instrukcijas galite gauti iš vietos prekybos atstovybės. Pakreipiamo prie sienos montuojamo laikiklio montavimo ir nustatymo instrukcijas rasite vadove.



Norėdami montuoti monitorių prie sienos, pritvirtinkite prie sienos montuojamą laikiklį (įsigyjamą atskirai) prie monitoriaus galo.

Įsitikinkite, kad prie sienos montuojamas laikiklis (pasirinktinai) tinkamai užsifiksavo prie monitoriaus ir sienos.

- 1 Jei naudosite ilgesnius nei standartinio ilgio varžtus, galite pažeisti gaminio vidų.
- 2 VESA standarto neatitinkantys varžtai gali sugadinti gaminį ir jis gali nukristi. „LG Electronics“ neatsako už nelaimingus atsitikimus, kuriuos gali sąlygoti nestandartiniai varžtai.

Tvirtinimo prie sienos sistema (mm)	100 x 100
Standartinis varžtas	M4 x L10
Varžtų skaičius	4
Prie sienos montuojamas laikiklis (užsakomas atskirai)	RW120 

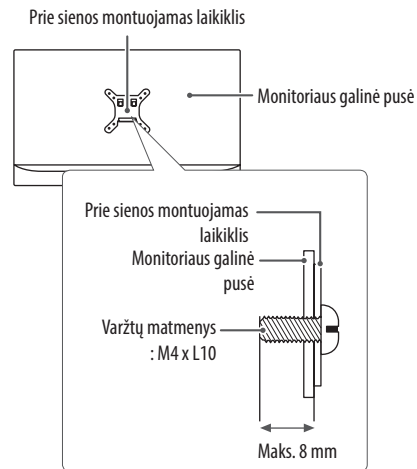
! PASTABA

- Naudokite VESA standarte nurodytus varžtus.
- Prie sienos montuojamo laikiklio rinkinyje yra montavimo vadovas ir visos reikalingos detalės.
- Prie sienos tvirtinamas laikiklis nėra būtinas. Papildomų priedų galite įsigyti iš vietos prekybos atstovo.
- Tvirtinimo prie sienos sistemos varžtų ilgis gali skirtis. Būtinai naudokite tinkamo ilgio varžtus.
- Daugiau informacijos rasite tvirtinimo prie sienos sistemos naudotojo vadove.

! DĖMESIO

- Prieš pernešdami ar montuodami monitorių atjunkite maitinimo laidą. Kyla elektros smūgio pavojus.
- Jei monitorių montuosite ant lubų ar kreivos sienos, monitorius gali nukristi ir sužeisti jus. Naudokite tik LG patvirtintą sieninį laikiklį ir kreipkitės į vietinį prekybos atstovą arba kvalifikuotus meistrus.

- Jei varžtus versite per stipriai, galite sugadinti monitorių. Garantija negalios tokiu būdu sugadintam gaminiai.
- Naudokite VESA standartą atitinkantį sieninį laikiklį ir varžtus. Gaminio garantija negalios apgadinimams, kuriuos sąlygos nederamų komponentų naudojimas ar netinkamas naudojimas.
- Matuojant nuo galinės monitoriaus pusės, kiekvieno įsukto varžto ilgis turi būti 8 mm arba mažesnis.



MONITORIAUS NAUDOJIMAS

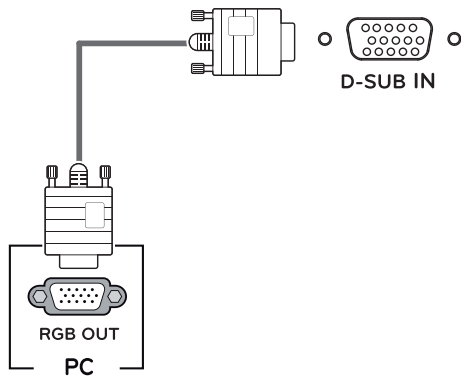
Prijungimas prie kompiuterio

- Šis monitorius palaiko „Plug and Play“* savaiminio įdiegimo funkciją.

* „Plug and Play“: Savaiminio įdiegimo funkcija leidžia prie kompiuterio pridėti įrenginį be jokių konfigūracijų ar rankiniu būdu įdiegiamų tvarkyklių.

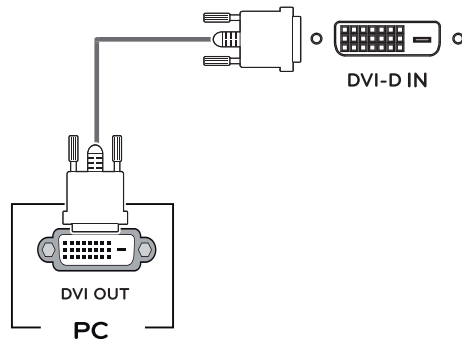
D-SUB jungtis

Siunčia analoginius vaizdo signalus iš kompiuterio į monitorių. Prijunkite monitorių prie kompiuterio pridėdamu 15 kontaktų D-SUB laidu, kaip parodyta toliau esančiame paveikslėlyje.



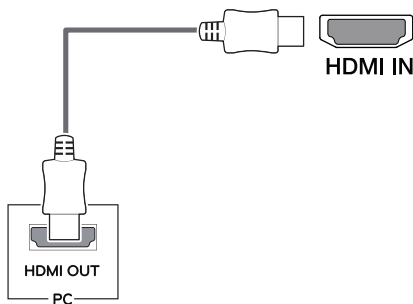
DVI-D jungtis

Siunčia skaitmeninius vaizdo signalus iš kompiuterio į monitorių. Naudodami DVI kabelį, prijunkite kompiuterį prie monitoriaus pagal žemiau pavaizduotas iliustracijas.



HDMI jungtis

Perduoda skaitmeninius vaizdo ir garso signalus iš kompiuterio į monitorių. Naudodami HDMI kabelį kompiuterį prijunkite prie monitoriaus pagal žemiau pavaizduotą iliustraciją.

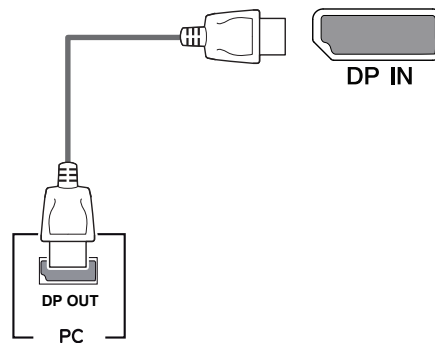


⚠ DĖMESIO

- Primygtinai rekomenduojama naudoti HDMI kabelį, tiekiamą kartu su gaminiu. Kitu atveju gali sutrikti įrenginio veikimas.
- HDMI PC gali sukelti suderinamumo problemų.
- Naudojant DVI į HDMI / DP („DisplayPort“) į HDMI kabelį galimos suderinamumo problemos.
- Naudokite patvirtintą kabelį, ant kurio yra HDMI logotipas. Jei naudojamas nepatvirtintas laidas, ekranas gali nerodyti vaizdo arba gali įvykti jungties klaida.
- Rekomenduojami HDMI kabelių tipai
 - Didelės spartos HDMI®/™ kabelis
 - Didelės spartos HDMI®/™ eterneto kabelis

„DisplayPort“ ekrano prievado jungtis

Siunčia skaitmeninius kompiuterio vaizdo ir garso signalus į monitorių. Naudodami „DisplayPort“ kabelį, prijunkite kompiuterį prie monitoriaus pagal žemiau pateiktą iliustraciją.



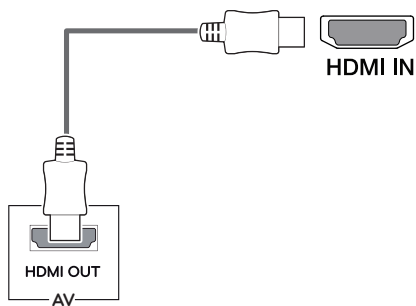
! PASTABA

- Gali nebūti vaizdo ar garso išvesties, priklausomai nuo kompiuterio DP („DisplayPort“) versijos.
- Primygtinai rekomenduojama naudoti „DisplayPort“ kabelį, tiekiamą kartu su gaminiu. Kitu atveju gali sutrikti įrenginio veikimas.
- Dėl įprastų plačiai siūlomų kabelių naudojimo ekranas gali nerodyti vaizdo, taip pat galimas triukšmas ekrane.

Prijungimas prie garso / vaizdo įrenginių

HDMI jungtis

Siunčia skaitmeninius vaizdo ir garso signalus iš jūsų garso / vaizdo įrenginio į monitorių. Naudodami HDMI kabelį, garso / vaizdo įrenginį prijunkite prie monitoriaus pagal žemiau pavaizduotas iliustracijas.



! PASTABA

- Primitynai rekomenduojama naudoti HDMI kabelį, tiekiamą kartu su gaminiu. Kitu atveju gali sutrikti įrenginio veikimas.
- Naudojant DVI į HDMI / DP („DisplayPort“) į HDMI kabelį galimos suderinamumo problemos.
- Naudokite patvirtintą kabelį, ant kurio yra HDMI logotipas. Jei naudojamas nepatvirtintas laidas, ekranas gali nerodyti vaizdo arba gali įvykti jungties klaida.
- Rekomenduojami HDMI kabelių tipai
 - Didelės spartos HDMI®/™ kabelis
 - Didelės spartos HDMI®/™ eterneto kabelis

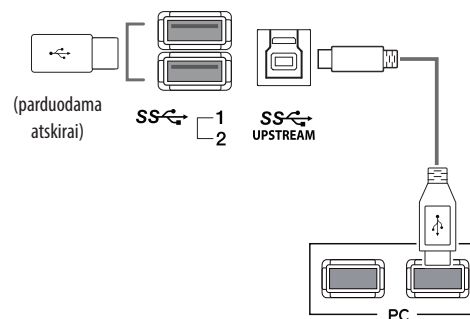
Išorinių įrenginių prijungimas

Prisijungimas prie kompiuterio USB kabeliu

USB prievadas išsiskiria koncentratoriaus funkcija.

Norėdami naudoti USB 3.0, prijunkite A-B tipo USB 3.0 kabelį prie kompiuterio.

Išorinius įrenginius, prijungtus per USB įvesties prievadą, galima valdyti kompiuteriu.



! PASTABA

- Prieš naudodamiesi gaminiu įsitikinkite, kad įdiegėte naujausią „Windows“ sistemos pakeitimų paketą.
- Išoriniai įrenginiai ir laidai įsigyjami atskirai.
- Prie USB prievado gali būti prijungta klaviatūra, pelė arba USB saugojimo įrenginys.








⚠ DĖMESIO

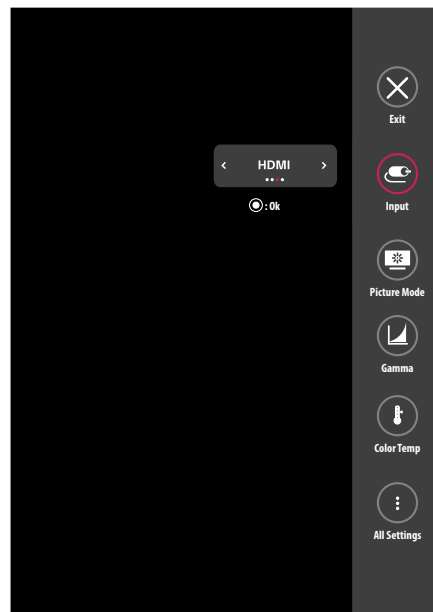
Įspėjimai naudojant USB saugojimo įrenginį

- USB saugojimo įrenginys, turintis integruotą automatinę atpažinimo programą arba naudojantis savo tvarkyklę, gali būti neatpažintas.
- Kai kurie USB saugojimo įrenginiai gali būti nepalaikomi arba gali veikti netinkamai.
- Rekomenduojama naudoti USB šakotuvą arba kietojo disko įrenginį su maitinimo šaltiniu. (Jei tiekiamo maitinimo nepakanka, USB įrenginys gali būti tinkamai neatpažįstamas.)


NAUDOTOJO NUSTATYMAI

Sparčiojo meniu aktyvinimas

- 1 Paspauskite Menu , kad ekrane būtų parodytas OSD spartusis meniu.
- 2 Paspauskite mygtuką  arba  priekyje, norėdami pereiti per meniu parinktis.
- 3 Paspauskite mygtuką  arba , arba , norėdami nustatyti savo parinktį.
- 4 Jei norite išeiti iš OSD sparčiojo meniu, paspauskite  arba pasirinkite [Exit].












Toliau pateikiamos taikytinos nuorodų parinktys.

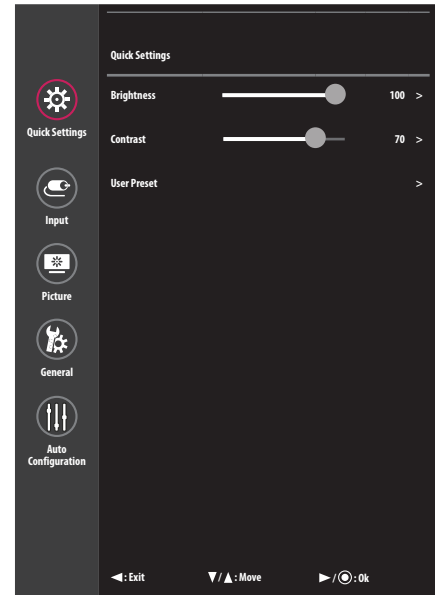
Spartus meniu	Paiškinimas
[Exit]	Uždaromas spartusis meniu.
[Input]	Parenkamas atitinkamas įvesties režimas.
[Picture Mode]	Pasirenkamas [Picture Mode].  PASTABA <ul style="list-style-type: none"> • Jei [Picture Mode] nėra [Custom] režimas, parinktys [Gamma] ir [Color Temp] bus išjungtos.
[Gamma]	Pasirenkama ekrano [Gamma].
[Color Temp]	Pasirenkama ekrano [Color Temp].
[All Settings]	Atidaromas [All Settings] meniu.

DĖMESIO

- Jūsų monitoriaus ekrane rodomas meniu (OSD meniu) gali šiek tiek skirtis nuo šiame vadove pateiktų paveikslielių.

[Quick Settings]










- 1 Paspauskite monitoriaus priekyje esantį mygtuką Menu , tuomet pasirinkite [All Settings], kad būtų parodytas visas OSD meniu.
- 2 Paspauskite mygtuką , ,  arba  priekyje, norėdami pasirinkti [Quick Settings].
- 3 Sekdami apatiniame dešiniajame kampe esančias instrukcijas sukonfigūruokite parinktį.
- 4 Jei norite sukonfigūruoti viršutinį meniu ar kitą parinktį, pereikite naudodami mygtuką  tarp priekinių reguliavimo mygtukų arba paspausdami  /OK.
- 5 Norėdami išeiti iš OSD meniu, paspauskite mygtuką Menu  arba .

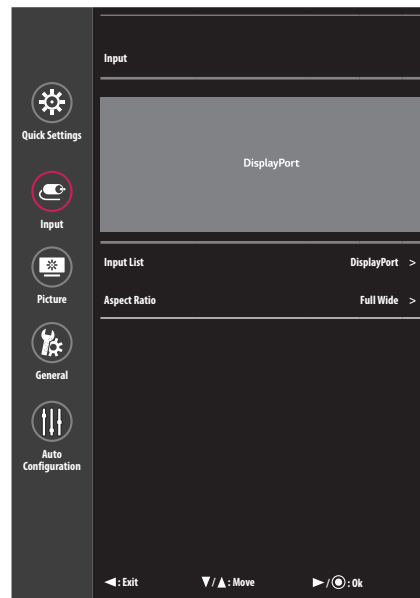


Toliau pateikiamos taikytinos nuorodų parinktys.

[All Settings] > [Quick Settings]	Paiškinimas									
[Brightness]	Reguliuojamas ekrano ryškumas. ! PASTABA <ul style="list-style-type: none"> • Paspauskite mygtuką ▼, kad galėtumėte perjungti tarp [Turn on 'Brightness Stabilization'] / [Turn off 'Brightness Stabilization']. • Jei [Brightness Stabilization] yra [On], neveiks funkcija [Brightness]. • Jei [Brightness Stabilization] yra [On], neveiks funkcija [SMART ENERGY SAVING] ir [DFC]. 									
[Contrast]	Reguliuojamas ekrano spalvų kontrastas.									
[User Preset]	Naudotojo vardą galima sukonfigūruoti ekrano klaviatūra. <table border="1" data-bbox="288 516 1525 639" style="width: 100%; border-collapse: collapse;"> <tr> <td data-bbox="288 516 560 546">[User Name]</td> <td data-bbox="560 516 1525 546">Priskiriamas vartotojo vardas 1–10 VARTOTOJUI.</td> </tr> <tr> <td data-bbox="288 546 560 576">[Load User Settings]</td> <td data-bbox="560 546 1525 576">Įkeliamos nuostatos, išsaugotos 1–10 VARTOTOJUI.</td> </tr> <tr> <td data-bbox="288 576 560 607">[Save User Settings]</td> <td data-bbox="560 576 1525 607">Įrašomos esamos 1–10 VARTOTOJO nuostatos.</td> </tr> <tr> <td data-bbox="288 607 560 639">[Default User Settings]</td> <td data-bbox="560 607 1525 639">Įkeliamos numatytosios nuostatos.</td> </tr> </table>		[User Name]	Priskiriamas vartotojo vardas 1–10 VARTOTOJUI.	[Load User Settings]	Įkeliamos nuostatos, išsaugotos 1–10 VARTOTOJUI.	[Save User Settings]	Įrašomos esamos 1–10 VARTOTOJO nuostatos.	[Default User Settings]	Įkeliamos numatytosios nuostatos.
[User Name]	Priskiriamas vartotojo vardas 1–10 VARTOTOJUI.									
[Load User Settings]	Įkeliamos nuostatos, išsaugotos 1–10 VARTOTOJUI.									
[Save User Settings]	Įrašomos esamos 1–10 VARTOTOJO nuostatos.									
[Default User Settings]	Įkeliamos numatytosios nuostatos.									

[Input]










- 1 Paspauskite monitoriaus priekyje esantį mygtuką Menu , tuomet pasirinkite [All Settings], kad būtų parodytas visas OSD meniu.
- 2 Paspauskite mygtuką , ,  arba  priekyje, norėdami pasirinkti [Input].
- 3 Sekdami apatiniame dešiniajame kampe esančias instrukcijas sukonfigūruokite parinktį.
- 4 Jei norite sukonfigūruoti viršutinį meniu ar kitą parinktį, pereikite naudodami mygtuką  tarp priekinių reguliavimo mygtukų arba paspausdami  /OK.
- 5 Norėdami išeiti iš OSD meniu, paspauskite mygtuką Menu  arba .

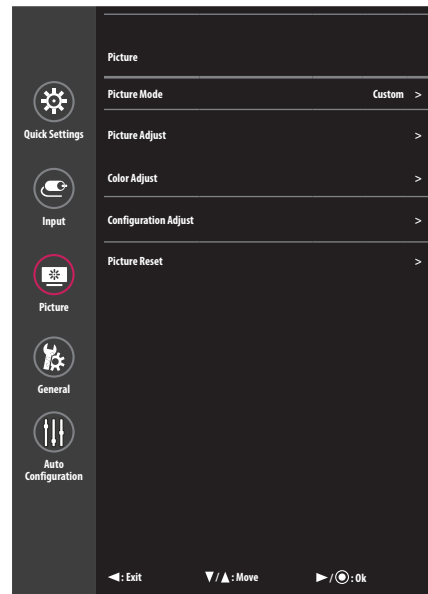


Toliau pateikiamos taikytinos nuorodų parinktys.

[All Settings] > [Input]	Paaiškinimas
[Input List]	Parenkamas įvesties režimas.
[Aspect Ratio]	Reguluojamas ekrano vaizdo formatas. ([Full Wide], [Original], [1:1]) ! PASTABA <ul style="list-style-type: none"> • Jei yra parinkta rekomenduojama skiriamoji geba (1280 x 1024), ekranas, pasirinkus parinktį [Full Wide], [Original] ar [1:1], gali atrodyti vienodai.
[Full Wide]	Neatsižvelgiant į vaizdo signalo įvestį, rodomas vaizdas, telpantis į ekraną.
[Original]	Rodo ekrane vaizdą pagal įvesties vaizdo signalo vaizdo formatą.
[1:1]	Vaizdo formatas nereguliuojamas pagal originalą.

[Picture]

- 1 Paspauskite monitoriaus priekyje esantį mygtuką Menu , tuomet pasirinkite [All Settings], kad būtų parodytas visas OSD meniu.
- 2 Paspauskite mygtuką , ,  arba  priekyje, norėdami pasirinkti [Picture].
- 3 Sekdami apatiniame dešiniajame kampe esančias instrukcijas sukonfigūruokite parinktis.
- 4 Jei norite sukonfigūruoti viršutinį meniu ar kitą parinktį, pereikite naudodami mygtuką  tarp priekinių reguliavimo mygtukų arba paspausdami  /OK.
- 5 Norėdami išeiti iš OSD meniu, paspauskite mygtuką Menu  arba .



Toliau pateikiamos taikytinos nuorodų parinktys.










[All Settings] > [Picture]	Paiškinimas	
[Picture Mode]	[Custom]	Leidžia vartotojui keisti kiekvieną elementą. Galima reguliuoti pagrindinio meniu spalvų režimą.
	[Mono]	Mono (juodos ir baltos) spalvų režimas.
	[Reader]	Ekranu vaizdas optimizuojamas dokumentų naršymui. OSD meniu galite pašviesinti ekraną.
	[DICOM]	Šis režimas optimizuoja ekrano nuostatas, kad galėtumėte peržiūrėti vaizdus medicininiais tikslais. OSD meniu galite pašviesinti ekraną.
	[Calibration 1]	Konfigūruoja vėliausią sukalibruotą (taisyta) ekraną.
	[Calibration 2]	Konfigūruoja anksčiau sukalibruotą (taisyta) ekraną.
<p>! PASTABA</p> <ul style="list-style-type: none"> • Funkcija [Brightness Stabilization] yra konfigūruojama per [Custom]. • DP (DisplayPort) įvestyje pakeitus [Picture Mode], ekranas gali pradėti mirksėti, taip pat gali pasikeisti kompiuterio skiriamoji geba. • [Calibration 2]: Jei kalibravimą naudosite po to, kai įdiegsite TRUE COLOR PRO programą, bus aktyvintas atitinkamas meniu. 		

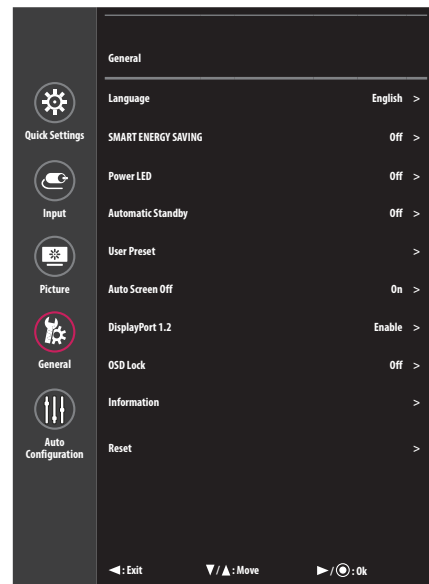
[All Settings] > [Picture]	Paaiškinimas		
[Picture Adjust]	[Brightness]	Reguliuojamas ekrano ryškumas. ! PASTABA <ul style="list-style-type: none"> • Paspauskite mygtuką ▼, kad galėtumėte perjungti tarp [Turn on 'Brightness Stabilization'] / [Turn off 'Brightness Stabilization']. • Jei [Brightness Stabilization] yra [On], neveiks funkcija [Brightness]. • Jei [Brightness Stabilization] yra [On], neveiks funkcija [SMART ENERGY SAVING] ir [DFC]. 	
	[Contrast]	Reguliuojamas ekrano spalvų kontrastas.	
	[Sharpness]	Reguliuojamas ekrano aštrumas.	
	[Brightness Stabilization]	Išlaiko ryškumą, sukonfigūruotą medicininei aplinkai.	
		[On]	Automatiškai reguliuoja ryškumą.
		[Off]	Išjungia funkciją ir leidžia naudotojui konfigūruoti ryškumą.
	[SUPER RESOLUTION+]	[High]	Ryškiausiems atvaizdams skirta parinktis.
		[Middle]	Rodoma optimali vaizdo kokybė, kai naudotojas nori patogiai žiūrėti vaizdus, kurių kokybė yra tarp žemo ir aukšto režimų.
		[Low]	Rodoma optimali vaizdo kokybė, kai naudotojas nori vienodo ir natūralaus vaizdo.
		[Off]	Įprastam naudojimui skirta parinktis. Išjungia nustatymą [SUPER RESOLUTION+].
	[Black Level]	Nustato poslinkio lygį. (Tik HDMI)	
		• Suderinimas: Vaizdo signalų nuoroda. Suderinimo nustatymas yra tamsiausia spalva, kurią gali atvaizduoti monitorius.	
		[High]	Išlaikomas dabartinis ekrano kontrasto santykis.
	[Low]	Sumažinamas juodos spalvos kiekis ir padidinamas baltos spalvos kiekis dabartiniame ekrano kontrasto santykiyje.	

[All Settings] > [Picture]	Paiškinimas		
[Picture Adjust]	[DFC]	[On]	Automatiškai pagal ekraną reguliuojamas šviesumas.
		[Off]	Išjungiami [DFC] funkcija.
[Response Time]		Atsižvelgiant į ekrano vaizdo judėjimą, nustatomas rodomo vaizdo reakcijos laikas. Įprastoje aplinkoje rekomenduojama nustatyti į [Fast]. Esant daugiau judėjimo, patartina pasirinkti [Faster]. Nustačius [Faster], vaizdas gali strigti.	
		[Faster]	Reakcijos laikas nustatomas į [Faster].
		[Fast]	Reakcijos laikas nustatomas į [Fast].
		[Normal]	Reakcijos laikas nustatomas į [Normal].
		[Off]	Nenaudoja laiko reakcijos gerinimo funkcijos.
[Black Stabilizer]		Reguliuojant juodos spalvos lygį galima aiškiau matyti objektus tamsiame ekrane. Didinant [Black Stabilizer] vertę, ekrane pašviesinami žemi pilkumo lygiai. (Tamsiame žaidimo ekrane galite lengvai atskirti objektus.) Kai mažinama [Black Stabilizer] vertė, patamsinami žemi pilkumo lygiai ir didinamas ekrano dinaminis kontrastas.	
[Uniformity]		Reguliuoja ekrano ryškumo vienodumą. ! PASTABA • Įjungus [Uniformity] funkciją gali sumažėti bendrasis vaizdo ryškumas.	
		[On]	Įjungia [Uniformity] funkciją.
		[Off]	Išjungia [Uniformity] funkciją.

[All Settings] > [Picture]	Paaiškinimas	
[Color Adjust]	[Gamma]	Nustatoma norima gama vertė. ([Gamma 1.8], [Gamma 2.0], [Gamma 2.2], [Gamma 2.4], [Gamma 2.6], [DICOM Gamma Curve]) Kuo aukštesnė gamos vertė, tuo tamsesnis vaizdas. Kuo mažesnė gamos vertė, tuo vaizdas šviesesnis.
	[Color Temp]	Nustatykite norimą spalvų temperatūrą. ([Custom], [6500K], [7500K], [9300K], [Manual])
		[Custom] Naudotojas gali individualiai reguliuoti raudoną, žalią ir mėlyną spalvas.
		[6500K] Nustato vaizdo spalvą į rausvos 6500 K spalvos temperatūrą.
		[7500K] Nustato vaizdo spalvą į 7500K spalvos temperatūrą, kai spalva yra tarp raudonos ir mėlynos.
		[9300K] Nustato vaizdo spalvą į mėlynos 9300 K spalvos temperatūrą.
	[Manual] Reguliuoja spalvų temperatūrą kas 500 K. (Atkreipkite dėmesį, kad 9300 K palaiko geriau nei 9500 K.)	
	[Red]	
	[Green]	Galite individualiai nustatyti vaizdo spalvą naudodami raudoną, žalią ir mėlyną spalvas.
	[Blue]	
[Six Color]	Išpildo spalvų reikalavimus reguliuojant šešių spalvų (raudonos, žalios, mėlynos, žalsvai mėlynos, rausvai raudonos ir geltonos) atspalvius ir sodrumą. Tuomet nustatymai išsaugomi.	
	Atspalvis	Reguliuojamas ekrano tonas.
	Sodrumas	Reguliuojamas ekrano spalvų grynis. Kuo mažesnė vertė, tuo mažiau sodrios ir ryškesnės spalvos. Kuo aukštesnė vertė, tuo sodresnės ir tamsesnės spalvos.
[Configuration Adjust]	[Horizontal] / [Vertical]	Reguliuojama ekrano padėtis.
	[Clock] / [Phase]	Reguliuojamas ekrano ryškumas ir stabilumas.
[Picture Reset]	Grąžina spalvų nustatymus į numatytuosius.	

[General]

- 1 Paspauskite monitoriaus priekyje esantį mygtuką Menu , tuomet pasirinkite [All Settings], kad būtų parodytas visas OSD meniu.
- 2 Paspauskite mygtuką , ,  arba  priekyje, norėdami pasirinkti [General].
- 3 Sekdami apatiniame dešiniajame kampe esančias instrukcijas sukonfigūruokite parinktį.
- 4 Jei norite sukonfigūruoti viršutinį meniu ar kitą parinktį, pereikite naudodami mygtuką  tarp priekinių reguliavimo mygtukų arba paspausdami  /OK.
- 5 Norėdami išeiti iš OSD meniu, paspauskite mygtuką Menu  arba .












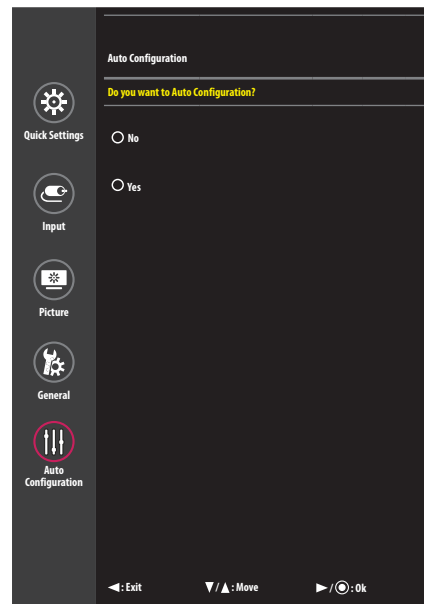
Toliau pateikiamos taikytinos nuorodų parinktys.

[All Settings] > [General]	Paiškinimas	
[Language]	Meniu ekrane nustato norimą kalbą.	
[SMART ENERGY SAVING]	Išlaikykite energiją naudodami apšvietimo kompensavimo algoritmą.	
	[High]	Didelio efektyvumo [SMART ENERGY SAVING] funkcija taupo energiją.
	[Low]	Mažo efektyvumo [SMART ENERGY SAVING] funkcija taupo energiją.
	[Off]	Išjungiamas [SMART ENERGY SAVING] funkcija.
[Power LED]	Įjungiamas / išjungiamas maitinimo indikatorius monitoriaus priekyje.	
	[On]	Maitinimo indikatorius automatiškai įjungiamas. <ul style="list-style-type: none"> • Įjungta: Žalia • Energijos taupymo režimas: Išjungta • Išjungimo režimas: Išjungta
	[Off]	Maitinimo indikatorius išjungiamas.
[Automatic Standby]	Funkcija, kuri ekrane neatliekant jokių veiksmų tam tikrą laiką, monitorių išjungia automatiškai. Galite nustatyti laikmačio automatinio išjungimo funkciją. ([Off], [4H], [6H], ir [8H])	
[User Preset]	Naudotojo vardą galima sukonfigūruoti ekrano klaviatūra.	
	[User Name]	Priskiriamas vartotojo vardas 1–10 VARTOTOJUI.
	[Load User Settings]	Įkeliamos nuostatos, išsaugotos 1–10 VARTOTOJUI.
	[Save User Settings]	Įrašomos esamos 1–10 VARTOTOJO nuostatos.
	[Default User Settings]	Įkeliamos numatytosios nuostatos.
[Auto Screen Off]	Automatiškai išjungia ekraną, jei per nustatytą laiką nėra jokio signalo.	
	[On]	Aktyvinama funkcija Auto Screen Off (automatinis ekrano išjungimas).
	[Off]	Išjungiamas funkcija Auto Screen Off (automatinis ekrano išjungimas).

[All Settings] > [General]	Paiškinimas	
[DisplayPort 1.2]	<p>Ijungia arba išjungia [DisplayPort 1.2].</p> <p>! PASTABA</p> <ul style="list-style-type: none"> Įsitinkite, kad funkcija įjungiama arba išjungiama atsižvelgiant į grafikos plokštės palaikomą DisplayPort versiją. Jei grafikos plokštė nepalaiko „DisplayPort 1.2“, [Disable] šią parinktį. Kai [DisplayPort 1.2] išjungtas, negalite naudoti 10 bitų vaizdo plokštės išvesties. 	
[OSD Lock]	Ši funkcija išjungia meniu konfigūravimo ir reguliavimo funkcijas.	
	[On]	Ijungiamas [OSD Lock].
	[Off]	Išjungiamas [OSD Lock].
	<p>! PASTABA</p> <ul style="list-style-type: none"> Išjungia visas funkcijas, išskyrus [Quick Settings] meniu ir [Input] meniu [Input List] bei [Aspect Ratio] funkcijas, taip pat [General] meniu [OSD Lock] ir [Information] funkcijas. 	
[Information]	Rodo gaminio modelį, serijos numerį, taip pat informaciją apie įsijungimo laiką ir skiriamąją gebą.	
[Reset]	[Do you want to reset your settings?]	
	[No]	Atšaukti atstatymą.
	[Yes]	Atstatomos numatytosios ekrano nuostatos, kurios buvo įjungtos įsigijus monitorių pirmą kartą.

[Auto Configuration]

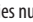
- 1 Paspauskite monitoriaus priekyje esantį mygtuką Menu , tuomet pasirinkite [All Settings], kad būtų parodytas visas OSD meniu.
- 2 Paspauskite mygtuką , ,  arba  priekyje, norėdami pasirinkti [Auto Configuration].
- 3 Sekdami apatiniame dešiniajame kampe esančias instrukcijas sukonfigūruokite parinktį.
- 4 Jei norite sukonfigūruoti viršutinį meniu ar kitą parinktį, pereikite naudodami mygtuką  tarp priekinių reguliavimo mygtukų arba paspausdami  /OK.
- 5 Norėdami išeiti iš OSD meniu, paspauskite mygtuką Menu  arba .



Toliau pateikiamos taikytinos nuorodų parinktys.

[All Settings] > [Auto Configuration]	Paiškinimas	
[Do you want to Auto Configuration?]	[No]	Atšaukiamas automatinis konfigūravimas.
	[Yes]	Automatiškai nustatomos optimaliosios ekrano nuostatos.

TRIKDŽIŲ ŠALINIMAS

Ekране nieko nerodoma.	
Ar monitoriaus maitinimo laidas yra įjungtas?	<ul style="list-style-type: none"> Patikrinkite, ar maitinimo laidas yra tinkamai įjungtas į elektros lizdą.
Ar šviečia maitinimo indikatorius?	<ul style="list-style-type: none"> Patikrinkite maitinimo laido jungtį ir paspauskite maitinimo mygtuką.
Ar maitinimo indikatorius dega žaliai?	<ul style="list-style-type: none"> Patikrinkite, ar teisinga įvesties nuostata. (Menu  > [All Settings] > [Input])
Ar rodomas pranešimas [Out of Range]?	<ul style="list-style-type: none"> Ši problema pasireiškia, jei kompiuterio (vaizdo plokštės) siunčiami signalai nepatenka į horizontalių arba vertikalų monitoriaus dažnio diapazoną. Perskaitykite šio naudotojo vadovo <Gaminio specifikacijos> skyrių ir nustatykite atitinkamą dažnį.
Ar rodomas pranešimas [No Signal]?	<ul style="list-style-type: none"> Pranešimas rodomas, kaip tarp kompiuterio ir monitoriaus nėra signalo kabelio arba jis yra atjungtas. Patikrinkite kabelį ir iš naujo jį prijunkite.
Jei prietaisas yra sukonfigūruotas „DisplayPort 1.2“ prievadui, „Mac“ gaminių ekranas netinkamai rodytų vaizdą.	<ul style="list-style-type: none"> Kai kurie „Mac“ gaminiai gali nepalaikyti „DisplayPort 1.2“. Kreipkitės į gamintoją.

Vaizdas toliau bus rodomas ekrane.	
Ar vaizdas lieka užstrigęs, net jei monitorių išjungiate?	<ul style="list-style-type: none"> Jei ekrane ilgą laiką rodomas vienas vaizdas, galima sugadinti monitorių ir vaizdas bus užlaikomas. Naudokite ekrano užsklandą, kad prailgintumėte monitoriaus veikimo laiką.

Ekranas yra nestabilus ir virpa. / Ekране matomi šėšėliai.	
Ar pasirinkote rekomenduojamą skiriamąją gebą?	<ul style="list-style-type: none"> Jei pasirinkta HDMI 1080i 60 / 50 Hz skiriamoji geba (persidengianti), ekranas gali mirksėti. Skiriamąją gebą pakeiskite į 1080p arba į rekomenduojamą gebą.

! PASTABA

- Vertikalus dažnis: Tam, kad būtų rodomas vaizdas, ekranas turi būti atnaujinamas daugybę kartų per sekundę, kaip fluorescentinė lempa. Per sekundę atnaujinamo ekrano skaičius vaidinamas vertikaliu dažniu, arba atnaujinimo sparta, ir išreiškiamas Hz.
- Horizontalus dažnis: Laikas, kurio reikia parodyti vieną horizontalią liniją, vadinamas horizontaliu ciklu. Jei 1 yra padalinamas horizontaliu intervalu, rezultatas – per sekundę rodomų horizontalių linijų skaičius. Šis skaičius tai horizontalusis dažnis, kuris yra išreiškiamas kHz.
- Patikrinkite, ar grafinės plokštės skiriamoji geba arba dažnis atitinka leidžiamą monitoriaus ir „Windows“ diapazoną. Nustatykite rekomenduojamą (optimalią) skiriamąją gebą pasirinkę **Valdymo skydas > Ekranas > Nustatymai**. (Gali skirtis. Tai priklauso nuo jūsų operacinės sistemos.)
- Jei rekomenduojama (optimali) vaizdo plokštės skiriamoji geba nebus nustatyta, tekstas gali susiliesti, ekranas gali būti pritemęs, vaizdas ekrane gali būti nukirstas arba netinkamai sulgyjuotas.
- Nustatymo metodai gali skirtis priklausomai nuo kompiuterio ar operacinės sistemos, todėl kai kurios skiriamosios gebos gali neveikti, priklausomai nuo vaizdo plokštės veikimo. Tokiu atveju kreipkitės pagalbos į kompiuterio ar vaizdo plokštės gamintoją.
- Įprastos grafinės plokštės nepalaiko 1280 x 1024 skiriamosios gebos. Jei skiriamoji geba negali būti rodoma, susisiekite su savo vaizdo plokštės gamintoju.

Ekranos spalvos nenormalios.	
Ar ekranos spalvos atrodo išblukusios (16 spalvų)?	<ul style="list-style-type: none"> • Pasirinkite 24 bitų spalvų (tikrųjų spalvų) arba aukštesnį nustatymą: „Windows“ sistemoje Valdymo skydas > Ekranas > Nustatymai > Spalvų kokybė (Gali skirtis. Taip priklauso nuo jūsų operacinės sistemos.)
Ar ekranos spalvos yra nepastovios, ar rodomas nespalvotas vaizdas?	<ul style="list-style-type: none"> • Patikrinkite ar tinkamai prijungtas signalo kabelis. Iš naujo prijunkite laidą arba pakartotinai įstatykite kompiuterio vaizdo plokštę.
Ar ekrane matomos dėmės?	<ul style="list-style-type: none"> • Naudojant monitorių ekrane gali atsirasti keistų dėmių (raudonų, žalių, mėlynų, baltų ar juodų). Tai normalu LCD ekranams. Tai nėra gedimas ir nėra susiję su monitoriaus veikimu.

Prijungus monitorių, rodomas pranešimas „Unknown Monitor“ (nežinomas monitorius).

Ar įdiegėte monitoriaus tvarkyklę?

- Įdiekite monitoriaus tvarkyklę, kuri yra tiekama kartu su monitoriumi, arba eikite į „LG Electronics“ svetainę (www.lg.com), kad atsisiųstumėte ir įdiegtumėte monitoriaus tvarkyklę.
- Grafinės plokštės naudotojo vadove patikrinkite, ar palaikoma funkcija „Plug and Play“.

Rodomas nenormalus vaizdas.

Ar nenormaliai atrodo ekrano sritis?

- Jei norite automatiškai sukonfigūruoti optimalias vaizdo nuostatas, eikite į funkciją [Auto Configuration] ir pasirinkite [Yes].



Ar ekrane matote vertikalias linijas?

Ar ekrane matomas horizontalus triukšmas? Ar tekstas atrodo neryškus?

GAMINIO SPECIFIKACIJOS

Siekiant patobulinti gaminį, specifikacijos gali būti keičiamos be atskiro pranešimo.

Simbolis ~ reiškia kintamąją srovę, o simbolis — — — reiškia nuolatinę srovę.

LCD ekranas	Tipas	TFT („Thin Film Transistor“) LCD (skystųjų kristalų) ekranas	
	Ekraną vaizdo taškų tankis	0,294 mm x 0,294 mm	
Skiriamoji geba	Maks. skiriamoji geba	1280 x 1024 esant 75 Hz	
	Rekomenduojama skiriamoji geba	1280 x 1024 esant 60 Hz	
Vaizdo signalas	Horizontalusis dažnis	30–83 kHz	
	Vertikalusis dažnis	56–75 Hz	
Ivesties jungtis	DVI-D IN, HDMI IN, DP IN, D-SUB IN, USB UPSTREAM (SS ) , USB (SS ) 1/2		
Energijos šaltiniai	Galios vertinimas	100-240 V kint. sr., 50/60 Hz, 1,4-0,7 A	
	Energijos sąnaudos	Daugiausia: 50 W Miego režimu: ≤ 0,5 W Išjungimo režimas: ≤ 0,5 W	
Aplinkos sąlygos	Veikimo sąlygos	Temperatūra	Nuo 0°C iki 40°C
		Drėgmė	Nuo 0 iki 80 %
		Slėgis	Nuo 700 hPa iki 1060 hPa
	Sandėliavimo sąlygos	Temperatūra	Nuo -20°C iki 60°C
		Drėgmė	Nuo 0 iki 85%
		Slėgis	Nuo 500 hPa iki 1060 hPa

Matmenys (mm)	Monitoriaus dydis (plotis x aukštis x gylis)	
	Su stovu	410 x 389,3 x 249,5
Be stovo	410 x 343,8 x 57,6	
Svoris (be pakuotės) (kg)	Su stovu	5,1
	Be stovo	2,9

Palaikymo režimas

D-SUB

Iš anksto nustatytas režimas	Horizontalusis dažnis (kHz)	Vertikalusis dažnis (Hz)	Poliškumas (H / V)	Pastabos
640 x 480	31,469	59,94	-/-	
640 x 480	37,861	72,809	-/-	
640 x 480	37,500	75,000	-/-	
720 x 400	31,469	70,087	-/+	
800 x 600	35,156	56,250	+/+	
800 x 600	37,879	60,317	+/+	
800 x 600	48,077	72,188	+/+	
800 x 600	46,875	75,000	+/+	
1024 x 768	48,363	60,004	-/-	
1024 x 768	56,476	70,069	-/-	
1024 x 768	60,023	75,029	+/+	
1152 x 864	67,500	75,000	+/+	
1280 x 960	60,000	60,000	+/+	
1280 x 1024	63,981	60,02	+/+	Rekomenduojama
1280 x 1024	79,976	75,025	+/+	

DVI

Iš anksto nustatytas režimas	Horizontalusis dažnis (kHz)	Vertikalusis dažnis (Hz)	Poliškumas (H / V)	Pastabos
640 x 480	31,469	59,94	-/-	
720 x 400	31,469	70,087	-/+	
800 x 600	37,879	60,317	+/+	
1024 x 768	48,363	60,004	-/-	
1152 x 864	67,500	75,000	+/+	
1280 x 720	45,000	60,000	+/+	
1280 x 800	49,306	59,910	+/-	
1280 x 960	60,000	60,000	+/+	
1280 x 1024	63,981	60,02	+/+	Rekomenduojama

HDMI

Iš anksto nustatytas režimas	Horizontalusis dažnis (kHz)	Vertikalusis dažnis (Hz)	Poliškumas (H / V)	Pastabos
640 x 480	31,469	59,94	-/-	
720 x 400	31,469	70,087	-/+	
800 x 600	37,879	60,317	+/+	
1024 x 768	48,363	60,004	-/-	
1152 x 864	67,500	75,000	+/+	
1280 x 720	45,000	60,000	+/+	
1280 x 800	49,306	59,910	+/-	
1280 x 960	60,000	60,000	+/+	
1280 x 1024	63,981	60,02	+/+	Rekomenduojama

DP

Iš anksto nustatytas režimas	Horizontalusis dažnis (kHz)	Vertikalusis dažnis (Hz)	Poliškumas (H / V)	Pastabos
640 x 480	31,469	59,94	-/-	
720 x 400	31,469	70,087	-/+	
800 x 600	37,879	60,317	+/+	
1024 x 768	48,363	60,004	-/-	
1152 x 864	67,500	75,000	+/+	
1280 x 720	45,000	60,000	+/+	
1280 x 960	60,000	60,000	+/+	
1280 x 1024	63,981	60,02	+/+	Rekomenduojama

Įvesties sinchronizavimas (vaizdas)

Vertikalus dydis	Dažnis	Formatas	HDMI	DP
480p	59,94/60	4:3	0	0
480p	59,94/60	16:9	0	0
576p	50	16:9	0	0
720p	50	16:9	0	0
720p	59,94/60	16:9	0	0
1080p	59,94/60	16:9	0	0



Gaminio modelis ir serijos numeris nurodyti ant gaminio galinės pusės ir ant šono.
Užsirašykite juos čia, jei kada nors prireiktų kreiptis į prižiūrintoją įmonę.

Modelis

Serijos nr.

ĮSPĖJIMAS: Ši įranga atitinka CISPR 32 standarto A klasę. Gyvenamojoje aplinkoje ši įranga gali sukelti radijo trukdžių.