



NAUDOTOJO VADOVAS

# LED LCD MONITORIUS

(LED Monitorius\*)

\* LG LED monitoriai yra LCD monitoriai su galiniu LED apšvietimu.  
Prieš pradėdami dirbti su aparatu, atidžiai perskaitykite šį vadovą ir saugokite jį, nes gali prireikti ateityje.

32UL950      32UL950P  
32BL95U

[www.lg.com](http://www.lg.com)

Autorių teisės © 2019 LG Electronics Inc. Visos teisės saugomos.

# TURINYS

LICENCIJA .....	2
INFORMACIJA APIE ATVIROJO KODO PROGRAMINĖS ĮRANGOS NAUDOJIMĄ.....	3
SURINKIMAS IR PARUOŠIMAS.....	3
MONITORIAUS NAUDOJIMAS .....	8
NAUDOTOJO NUSTATYMAI .....	11
TRIKDŽIŲ ŠALINIMAS.....	23
GAMINIO SPECIFIKACIJOS.....	25

# LICENCIJA

Kiekvienam modeliui taikomos skirtingos licencijos. Daugiau informacijos apie licenciją rasite apsilankę [www.lg.com](http://www.lg.com).



The terms HDMI and HDMI High-Definition Multimedia Interface, and the HDMI Logo are trademarks or registered trademarks of HDMI Licensing Administrator, Inc. in the United States and other countries.



The SuperSpeed USB Trident logo is a registered trademark of USB Implementers Forum, Inc.



Thunderbolt and the Thunderbolt logo are trademarks of Intel Corporation or its subsidiaries in the U.S. and/or other countries.



\* USB Type-C™ and USB-C™ are trademarks of USB Implementers Forum.

# INFORMACIJA APIE ATVIROJO KODO PROGRAMINĖS ĮRANGOS NAUDOJIMĄ

Norėdami gauti šią gaminyje esantį atvirąjį kodą pagal GPL, LGPL, MPL ir kitas atvirojo kodo licencijas, apsilankykite <http://opensource.lge.com>.

Atsisiųsti galima ne tik atvirąjį kodą, bet ir visas nurodytų licencijų sąlygas, garantijų atsisakymus ir autorių teisių pastabas.

„LGE Electronics“ pateiks atvirąjį kodą CD-ROM laikmenoje sumokėjus atitinkamas išlaidas padengiantį mokestį (laikmenos, siuntimo ir kt. išlaidos) ir paštu pateikus prašymą [opensource@lge.com](mailto:opensource@lge.com).

Šis pasiūlymas galioja trejus metus nuo paskutinio šio produkto siuntimo. Šis pasiūlymas galioja visiems, gavusiems šią informaciją.

## SURINKIMAS IR PARUOŠIMAS

### DĖMESIO

- Visada naudokite tik originalius komponentus, kad užtikrintumėte saugumą ir tinkamas gaminio eksploatacijos ypatybes.
- Bet kokiai žalai ar sužalojimams, atsiradusiems dėl nelegalių prekių naudojimo, garantija netaikoma.
- Rekomenduojama naudoti pateiktus komponentus.
- Jei naudosite LG nepatvirtintus bendrojo naudojimo kabelius, ekranas gali būti nerodomas arba galimi vaizdo triukšmai.
- Šiame dokumente esančiuose paveikslėliuose vaizduojamos įprastos procedūros, todėl jos gali skirtis nuo paties gaminio.
- Surinkdami gaminį netepkite pašalinių medžiagų (tepalų, alyvų, kt.) ant srieginių dalių. (Taip darydami galite sugadinti gaminį).
- Jei varžtus versite per stipriai, galite sugadinti monitorių. Garantija negalios tokiu būdu sugadintam gaminiui.
- Neneškite monitoriaus apversto, kai jį laikote tik už stovo pagrindo. Monitorius gali nukristi nuo stovo ir taip galite susižeisti.
- Keliant ar pernešant monitorių, nelieskite jo ekrano. Monitoriaus ekraną veikianti jėga gali jį pažeisti.

### PASTABA

- Komponentai gali atrodyti kitaip, nei parodyti čia.
- Visa šiame vadove pateikta informacija ir specifikacijos gali būti pakeistos be išankstinio pranešimo, kad būtų pagerintos gaminio eksploatacinės savybės.
- Norėdami įsigyti papildomų priedų, apsilankykite elektronikos parduotuvėje, internetinėje parduotuvėje arba susisiekite su mažmeninės prekybos parduotuve, iš kurios pirkote gaminį.
- Pateiktas maitinimo laidas, priklausomai nuo regiono gali skirtis.

## Palaikomos tvarkyklės ir programinė įranga

Galite atsisiųsti ir įdiegti naujausias versijas iš LGE tinklalapio ([www.lg.com](http://www.lg.com)).

Tvarkyklės ir programinė įranga	Diegimo pirmenybė
Monitoriaus tvarkyklė	Rekomenduojama
OnScreen Control	Rekomenduojama
Dual Controller	Pasirenkama
LG Calibration Studio	Pasirenkama

## Gaminio ir mygtukų aprašymas



### Valdymo mygtuko naudojimas

Paspaudę vaivarsvirtės mygtuką arba pirštu pajudinę ją į kairę / dešinę / viršų / apačią, galėsite lengvai valdyti monitoriaus funkcijas.

#### Pagrindinės funkcijos

		<b>Maitinimo įjungimas</b>	Norėdami įjungti monitorių, pirštu paspauskite valdymo mygtuką.
		<b>Maitinimo išjungimas</b>	Norėdami išjungti monitorių, pirštu paspauskite ir palaikykite vaivarsvirtės mygtuką ilgiau nei 5 sek.
		<b>Garsumo reguliavimas</b>	Valdymo mygtuką pasukę į kairę arba dešinę galėsite nustatyti garsumą.

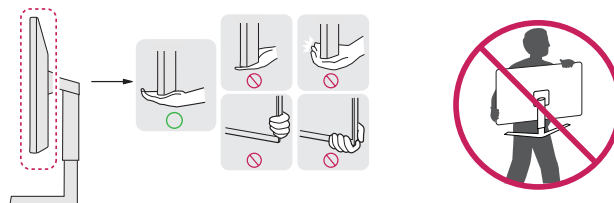
#### ! PASTABA

- Valdymo mygtukas yra monitoriaus apačioje.

## Monitoriaus statymas į kitą vietą ir kėlimas

Kai monitorių statote į kitą vietą arba keliate, laikykitės šių nurodymų, kad nesubraižytumėte arba nesugadintumėte monitoriaus bei užtikrintumėte saugų monitoriaus perkėlimą (taikoma visų dydžių ir formų monitoriams).

- Prieš monitorių pastatant kitoje vietoje, rekomenduojama jį laikyti originalioje dėžėje arba pakuotėje.
- Prieš judindami arba keldami monitorių, atjunkite jo maitinimo laidą ir visus kitus laidus.
- Tvirtai laikykite monitorių už jo šonų ir apačios. Nelaikykite skydelio.
- Kai laikote monitorių, ekranas turi būti nukreiptas nuo jūsų, kad jo nesubraižytumėte.
- Pernešdami monitorių stenkitės jo nekratyti ir per daug nepurtyti.
- Perkeldami monitorių, niekada jo neapverskite ir nepasukite į šonus – visada laikykite jį tiesiai.

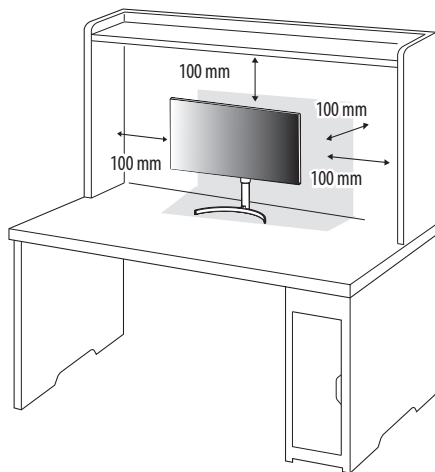


#### ! DĖMESIO

- Neliaskite monitoriaus ekrano, jei tik tai įmanoma.
  - Taip galite sugadinti ekraną arba dalį pikselių, naudojamų perteikiant vaizdą.
- Ulei monitoriaus skydelį naudojate be stovo pagrindo, dėl valdymo mygtuko gali būti sutrikdytas monitoriaus stabilumas ir jis gali nukristi, taip jis gali būti sugadintas arba ką nors sužeisti. Be to, taip pat gali būti sutrikdytas valdymo mygtuko veikimas.

## Laikymas ant stalo

- Pakelkite monitorių ir neapverstą padėkite ant stalo. Palikite bent 100 mm tarpą iki sienos, kad užtikrintumėte tinkamą ventilaciją.

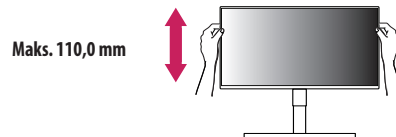


### DĖMESIO

- Ištraukite maitinimo laidą prieš pernešdami ar montuodami monitorių. Kyla elektros smūgio pavojus.
- Įsitinkinkite, kad naudojate prie gaminio pridėtą maitinimo laidą, bei prijunkite jį prie žeminto elektros lizdo.
- Jei reikia kito maitinimo laido, susisiekite su vietiniu prekybos agentu arba apsilankykite mažmeninėje parduotuvėje.

## Stovo aukščio reguliavimas

- 1 Ant stovo pagrindo sumontuotą monitorių nustatykite į vertikalią padėtį.
- 2 Būtinai abiem rankom laikykite ir reguliuokite monitorių.



### ĮSPĖJIMAS

- Reguluodami ekrano aukštį, neuždėkite rankos ant stovo korpuso, kad nesusižeistumėte pirštų.

## Kampo reguliavimas

- 1 Ant stovo pagrindo sumontuotą monitorių nustatykite į vertikalią padėtį.
- 2 Reguluokite ekrano kampą.

Ekranas gali būti pakreiptas į priekį ir atgal nuo -5° iki 20° kampu, kad būtų patogų jį žiūrėti.

### ĮSPĖJIMAS

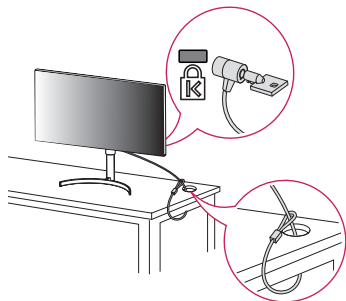
- Kad reguliuodami ekraną nesusižeistumėte pirštų, nelaikykite apatinės monitoriaus rėmo dalies, kaip parodyti toliau.
- Būkite atsargūs, nelieskite ir nespauskite ekrano, kai reguliuojate monitoriaus kampą.



## „Kensington“ užrakto naudojimas

Daugiau informacijos apie montavimą ir naudojimą rasite „Kensington“ užrakto vartotojo vadove arba interneto svetainėje <http://www.kensington.com>.

Naudodami „Kensington“ apsaugos sistemos kabelį monitorių prijunkite prie stalo.



### ! PASTABA

- Apsaugos sistema „Kensington“ yra atskirai užsakoma įranga. Papildomų priedų galite įsigyti daugumoje elektronikos parduotuvių.

## Prie sienos montuojamo laikiklio montavimas

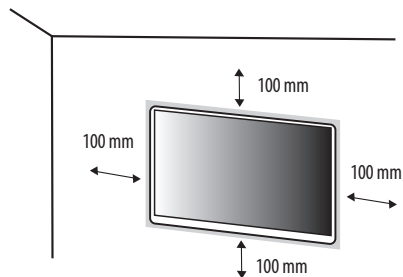
Šis monitorius atitinka prie sienos montuojamų laikiklių ar kitų suderinamų įrenginių specifikacijas.

### ! PASTABA

- Ant sienos montuojamas laikiklis yra parduodamas atskirai.
- Daugiau informacijos apie montavimą rasite ant sienos montuojamo laikiklio montavimo vadove.
- Prie sienos montuodami laikiklį pasistenkite nenaudoti per daug jėgos, nes taip galite pažeisti ekraną.
- Prieš montuodami monitorių ant sieninio montavimo laikiklio atjunkite stovą, atlikdami pirmiau apibūdintos stovo prijungimo procedūros veiksmus priešinga eilės tvarka.

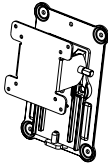
## Montavimas ant sienos

Monitorių montuokite bent jau 100 mm atstumu nuo sienos ir palikite apie 100 mm tarpą ties kiekviena monitoriaus puse, kad būtų užtikrinta tinkama ventilacija. Detalias montavimo instrukcijas galite gauti vietinėje mažmeninės prekybos parduotuvėje. Pakreipiamo prie sienos montuojamo laikiklio montavimo ir nustatymo instrukcijas rasite vadove.



Norėdami montuoti monitorių prie sienos, pritvirtinkite prie sienos montuojamą laikiklį (užsakomas atskirai) prie monitoriaus galo.

Įsitikinkite, kad prie sienos montuojamas laikiklis tinkamai užsifiksavo prie monitoriaus ir sienos.

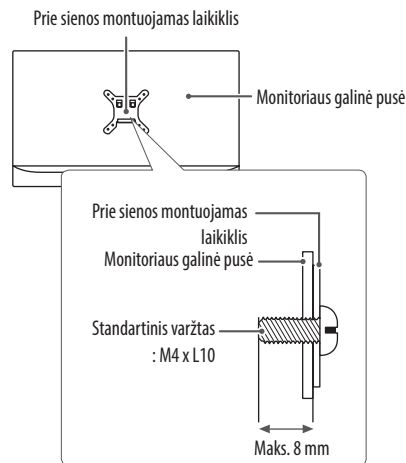
<b>Tvirtinimo prie sienos sistema (mm)</b>	100 x 100
<b>Standartinis varžtas</b>	M4 x L10
<b>Varžtų skaičius</b>	4
<b>Prie sienos montuojamas laikiklis (užsakomas atskirai)</b>	RW120 

#### ! PASTABA

- VESA standarto neatitinkantys varžtai gali sugadinti gaminį ir jis gali nukristi. „LG Electronics“ neatsako už nelaimingus atsitikimus, kuriuos gali sąlygoti nestandartiniai varžtai.
- Prie sienos montuojamo laikiklio rinkinyje yra montavimo vadovas ir visos reikalingos detalės.
- Prie sienos montuojamas laikiklis yra užsakomas atskirai. Papildomų priedų galite įsigyti iš vietinio prekybos atstovo.
- Ant sienos montuojamo laikiklio varžtų ilgis gali skirtis. Jei naudosite ilgesnius nei standartinio ilgio varžtus, galite pažeisti gaminio vidų.
- Daugiau informacijos rasite prie sienos montuojamo laikiklio vartotojo vadove.

#### ⚠ DĖMESIO

- Atjunkite maitinimo laidą prieš perkeldami arba montuodami monitorių, kad išvengtumėte elektros smūgio.
- Jei monitorių montuosite ant lubų ar kreivos sienos, monitorius gali nukristi ir sužeisti jus. Naudokite tik LG patvirtintą sieninį laikiklį ir kreipkitės į vietinį pardavėją arba kvalifikuotus meistrus.
- Kad išvengtumėte sužalojimų, aparatą reikia saugiai pritvirtinti prie sienos pagal montavimo instrukcijas.
- Jei varžtus versite per stipriai, galite sugadinti monitorių. Garantija negalios tokiu būdu sugadintam gaminiui.
- Naudokite VESA standartą atitinkantį ant sienos montuojamą laikiklį ir varžtus. Gaminio garantija negalios apgadinimams, kuriuos sąlygos nederamų komponentų naudojimas ar netinkamas naudojimas.
- Matuojant nuo galinės monitoriaus pusės, kiekvieno įsukto varžto ilgis turi būti 8 mm arba mažesnis.



# MONITORIAUS NAUDOJIMAS

- Šiame naudotojo vadove pateiktos iliustracijos gali skirtis nuo realaus gaminio. Paspauskite valdymo mygtuką, pasirinkite [Settings] → [Input] ir pasirinkite įvesties parinktį.

## DĖMESIO

- Nespauskite ekrano per ilgai. Tai gali sukelti vaizdo iškraipymus.
- Nerodykite nejudančio vaizdo ekrane per ilgai. Tai gali sukelti vaizdo išlaidymą. Jei įmanoma, naudokite kompiuterio ekrano užsklandą.
- Kai maitinimo laidą jungiate į lizdą, naudokite įžemintą (3 skylių) daugialypį lizdą arba įžemintą elektros lizdą.
- Jei temperatūra yra žema, įjungtas monitorius gali blykčioti. Tai normalu.
- Kartais ekrane gali pasirodyti raudonų, žalių arba mėlynų taškelių. Tai normalu. Tai normalu.

## Prisijungimas prie kompiuterio

- Šis monitorius palaiko „Plug and Play“\* savaiminio įdiegimo funkciją.
- \* „Plug and Play“: Savaiminio įdiegimo funkcija leidžia prie kompiuterio pridėti įrenginį be jokių konfigūracijų ar rankinių būdų įdiegiamų tvarkyklių.

## HDMI jungtis

Perduoda skaitmeninius vaizdo ir garso signalus iš kompiuterio į monitorių.

## DĖMESIO

- Naudojant DVI į HDMI / DP („DisplayPort“) į HDMI kabelį galimos suderinamumo problemos.
- Naudokite sertifikuotą kabelį, ant kurio būtų HDMI logotipas. Jei nenaudosite sertifikuoto HDMI kabelio, ekranas gali nieko nerodyti arba gali įvykti ryšio klaida.
- Rekomenduojami HDMI kabelių tipai
  - Didelės spartos HDMI /™ kabelis
  - Didelės spartos HDMI /™ kabelis su eternetu

## „DisplayPort“ ekrano prievado jungtis

Perduoda skaitmeninius vaizdo ir garso signalus iš kompiuterio į monitorių.

## PASTABA

- Gali nebūti vaizdo ar garso išvesties, priklausomai nuo kompiuterio DP („DisplayPort“) versijos.
- Būtinai naudokite suteiktą gaminio „DisplayPort“ kabelį. Kitu atveju gali sutrikti įrenginio veikimas.
- Jei naudojate „Mini DisplayPort“ išvesties grafikos plokštę, naudokite „Mini DP“ su DP („Mini DisplayPort“ su „DisplayPort“) jungiantį laidą arba jungtį, palaikančią „DisplayPort1.4“. (Parduodama atskirai)

## „Thunderbolt™3 (⚡) jungtis

Naudodami Thunderbolt™ 3 (⚡) prievadą, prie monitoriaus galite prijungti didelės raiškos ekraną arba didelio našumo duomenų įrenginį.

## PASTABA

- Kiekvieno prievado maksimalus duomenų perdavimo greitis yra 40 Gb/s.
- Įsitinkinkite, kad naudojate sertifikuotą Thunderbolt™ 3 (⚡) kabelį. Kitu atveju gali sutrikti įrenginio veikimas.
- Thunderbolt™ 3 (⚡) palaiko tokios aplinkos kaip „Windows 10“ ir „Mac“ gaminius.
- Atitinkamai su „Mac“ produktais gali nepalaikyti rekomenduojamos raiškos arba kai kurių funkcijų.
- Galimybė naudoti dvigubus monitorius su „Thunderbolt™ 3 (⚡) ir grandininės jungties technologija priklauso nuo jūsų vaizdo plokštės savybių.

# Prijungimas prie garso / vaizdo įrenginių

## HDMI jungtis

Iš jūsų AV įrenginio HDMI į monitorių siunčia skaitmeninius vaizdo ir garso signalus.

### ! PASTABA

- Naudojant DVI į HDMI / DP („DisplayPort“) į HDMI kabelį galimos suderinamumo problemos.
- Naudokite sertifikuotą kabelį, ant kurio būtų HDMI logotipas. Jei nenaudosite sertifikuoto HDMI kabelio, ekranas gali nieko nerodyti arba gali įvykti ryšio klaida.
- Rekomenduojami HDMI kabelių tipai
  - Didelės spartos HDMI™ /™ kabelis
  - Didelės spartos HDMI™ /™ kabelis su ethernet

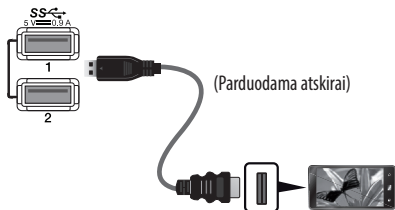
## Išorinių įrenginių prijungimas

### USB įrenginio prijungimas

Gaminio USB prievadas veikia kaip USB šakotuvas.

### ! PASTABA

- Prieš prijungiant produktą ir pradėdant naudoti rekomenduojama įdiegti visus „Windows“ naujinius, kad „Windows“ versija būtų naujausia.
- Išoriniai įrenginiai yra parduodami atskirai.
- Klaviatūra, pelė arba USB įrenginys gali būti prijungtas prie USB prievado.
- Įkrovimo greitis skiriasi priklausomai nuo įrenginio.



### ⚠ DĖMESIO

Įspėjimai naudojant USB įrenginį

- Gali būti neatpažintas USB įrenginys su įdiegta automatinio atpažinimo programa arba naudojantis savo paties tvarkyklę.
- Kai kurie USB įrenginiai gali būti nepalaikomi arba gali veikti netinkamai.
- Rekomenduojama naudoti USB šakotuvą arba kietojo disko įrenginį su maitinimo šaltiniu. (Jei tiekiamo maitinimo nepakanka, USB įrenginys gali būti tinkamai neatpažįstamas.)

### 1 atvejis: „Thunderbolt™ 3 (⚡) įvestis

Išorinius įrenginius, prijungtus per USB įvesties prievadą, galima valdyti kompiuteriu.

Jei „Thunderbolt™ 3 (⚡) prievadu prijungto įrenginio meniu pakeisite įvestį, tuomet USB prievadu prijungtas įrenginys gali tinkamai neveikti.

#### [Naudokite „Thunderbolt“ kabelį]

Prijunkite prie kompiuterio „Thunderbolt“ kabelį.

Norėdami naudotis USB 3.0, prijunkite produkto „Thunderbolt“ kabelį prie kompiuterio.



#### [Naudokite „USB-C“ kabelį]

Prijunkite prie kompiuterio USB-C kabelį.

Norėdami naudotis USB 2.0, prijunkite produkto USB-C kabelį prie kompiuterio.



**2 atvejis: HDMI / DP („DisplayPort“) įvadas**

Išorinius įrenginius, prijungtus per USB įvesties prievadą, galima valdyti kompiuteriu.

**[Naudokite „USB C-A“ kabelį]**

Prijunkite prie kompiuterio USB C-A kabelį.

Norėdami, naudotis USB 3.0, prijunkite produkto USB C-A kabelį prie kompiuterio.

**Ausinių jungtis**

Ausinių prievadu išorinius įrenginius prijunkite prie monitoriaus.

**! PASTABA**

- Išoriniai įrenginiai yra parduodami atskirai.
- Ausinių ir garsiakalbių funkcijos gali būti apribotos, priklausomai nuo kompiuterio ir išorinio įrenginio garso nustatymų.
- Jeigu naudojate ausines kamputu kištuku, tai gali sukelti problemų prijungiant kitą išorinį įrenginį prie monitoriaus. Todėl rekomenduojame naudoti ausines su tiesiu kištuku.



Kamputas kištukas



Tiesus kištukas  
(Patartina)

# NAUDOTOJO NUSTATYMAI

## ! PASTABA

- Jūsų monitoriaus ekrane rodomas meniu (OSD meniu) gali šiek tiek skirtis nuo šiame vadove pateiktų paveikslėlių.

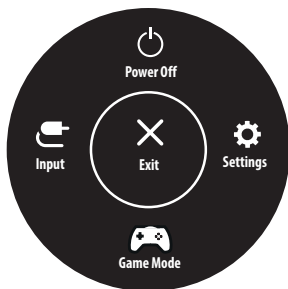
## Pagrindinio meniu aktyvavimas



- 1 Paspauskite monitoriaus apačioje esantį valdymo mygtuką.
- 2 Valdymo mygtuką pastumkite į viršų / apačią ir į kairę / dešinę, kad nustatytumėte parinktį.
- 3 Norėdami išėiti iš pagrindinio meniu dar kartą spustelėkite valdymo mygtuką.

Mygtukas	Meniu Būsena	Aprašymas
	<b>Pagrindinis meniu išjungtas</b>	Ijungiamas pagrindinis meniu.
	<b>Pagrindinis meniu įjungtas</b>	Išeinama iš pagrindinio meniu. (Ilgiau nei 5 sekundes palaikę nuspaustą mygtuką išjungsite monitorių. Tokių būdu išjungti monitorių galite bet kuriuo metu, net kai yra įjungta OSD.)
	◀ <b>Pagrindinis meniu išjungtas</b>	Pritaiko monitoriaus garsumo lygį.
	◀ <b>Pagrindinis meniu įjungtas</b>	Ijungiamas [Input] funkcija.
	▶ <b>Pagrindinis meniu išjungtas</b>	Pritaiko monitoriaus garsumo lygį.
	▶ <b>Pagrindinis meniu įjungtas</b>	Ijungiamos [Settings] funkcijos.
	▲ <b>Pagrindinis meniu išjungtas</b>	Rodo dabartinės įvesties informaciją.
	▲ <b>Pagrindinis meniu įjungtas</b>	Išjungia monitorių.
	▼ <b>Pagrindinis meniu išjungtas</b>	Rodo dabartinės įvesties informaciją.
	▼ <b>Pagrindinis meniu įjungtas</b>	Ijungiamas [Game Mode] funkcija.

## Pagrindinio meniu funkcijos



Pagrindinis meniu	Aprašymas
[Input]	Nustatomas įvesties režimas.
[Power Off]	Išjungia monitorių.
[Settings]	Konfigūruojami ekrano nustatymai.
[Game Mode]	Nustatomas žaidimų režimas žaidimams.
[Exit]	Išeinama iš pagrindinio meniu.

## Meniu nustatymai

- 1 Norėdami peržiūrėti OSD meniu, paspauskite monitoriaus apačioje esantį valdymo mygtuką ir įjunkite parinktį [Settings].
- 2 Valdymo mygtuką pastumkite į viršų / apačią ir į kairę / dešinę, kad nustatytumėte parinktį.
- 3 Norėdami grįžti į ankstesnį meniu arba nustatyti kitus meniu elementus, spustelėkite valdymo mygtuko ◀ piktogramą arba paspauskite (⏪).
- 4 Jei norite išeiti iš OSD meniu, spauskite valdymo mygtuko ◀ piktogramą, kol išeisite.



[Quick Settings]



[Input]



[Picture]



[General]

### ! PASTABA

- : Įjungta
- : Išjungta

## Quick Settings

[Settings] > [Quick Settings]	Aprašymas
[Brightness]	Sureguliuoja ekrano kontrastą ir šviesumą.
[Contrast]	
[Volume]	<p>Pritaiko garsumo lygį.</p> <p><b>! PASTABA</b></p> <ul style="list-style-type: none"> <li>[Mute] / [Unmute] galite reguliuoti valdymo mygtuku ▼, esančiu meniu [Volume].</li> </ul>

## Input

[Settings] > [Input]	Aprašymas
[Input List]	Parenkamas įvesties režimas.
[Aspect Ratio]	Reguliuojamas ekrano vaizdo formatas.
[Full Wide]	Vaizdo įrašai rodomi plačiame ekrane, nepriklausomai nuo vaizdo įrašų signalo įvesties.
[Original]	Rodo vaizdą pagal įvesties vaizdo signalo vaizdo formatą.
	<p><b>! PASTABA</b></p> <ul style="list-style-type: none"> <li>Jei yra parinkta rekomenduojama skiriamoji geba (3840 x 2160), ekranas, pasirinkus parinktį [Full Wide] ir [Original], gali atrodyti vienodai.</li> </ul>
[PBP]	Rodo dviejų įvesties režimų ekranus viename monitoriuje.
[Main/Sub Screen Change]	Perjungiama tarp pagrindinio ekrano ir antrinio ekrano [PBP] režimu.
[Main/Sub Sound Change]	Perjungiama tarp garso pagrindinio ekrano ir antrinio ekrano [PBP] režimu.

[PBP]

[Settings] > [Input]	Aprašymas			
[Input List]	Rodo dviejų įvesties režimų ekranus viename monitoriuje.			
[Main Input List]	Galimų PBP derinių ieškokite lentelėje žemiau.			
[Sub Input List]				
	PBP jungtis		Antrinis ekranas (Dešinė)	
			HDMI	DP
Pagrindinis ekranas (Kairė)	HDMI	-	0	0
	DP	0	-	0
	USB-C / Thunderbolt™ 3 (⚡)	0	0	-
[Aspect Ratio]	Reguliuojamas ekrano vaizdo formatas.			
[Main Aspect Ratio]	[Full Wide]	Nepriklausomai nuo vaizdo signalo įvesties rodomas vaizdas, telpantis į PBP ekraną.		
	[Original]	PBP ekrane vaizdo signalo įvesties vaizdo formatu rodomas vaizdas.		
[Sub Aspect Ratio]	[Full Wide]	Nepriklausomai nuo vaizdo signalo įvesties rodomas vaizdas, telpantis į PBP ekraną.		
	[Original]	PBP ekrane vaizdo signalo įvesties vaizdo formatu rodomas vaizdas.		
[PBP]	Jūs galite išjungti šią funkciją, tada vaizdai iš abiejų įvesties režimų bus rodomi vienu metu tame pačiame monitoriuje.			
[Main/Sub Screen Change]	Perjungiama tarp pagrindinio ekrano ir antrinio ekrano [PBP] režimu.			
[Main/Sub Sound Change]	Perjungiama tarp garso pagrindinio ekrano ir antrinio ekrano [PBP] režimu.			

## Picture

### ! PASTABA

- Galimas nustatyti režimas priklauso nuo [Picture Mode] signalo.


#### [[Picture Mode] SDR (ne HDR) signalas]

[Settings] > [Picture]	Aprašymas	
[Picture Mode]	[Custom]	Leidžia vartotojui keisti kiekvieną elementą.
	[Vivid]	Padidina vaizdų kontrastingumą, ryškumą ir raiškumą ekrane.
	[HDR Effect]	Optimizuoja ekraną dideliu dinaminiam diapazonui.
	[Reader]	Ekranu vaizdas optimizuojamas dokumentų skaitymui. OSD meniu galite pašviesinti ekraną.
	[Cinema]	Optimizuoja ekraną vaizdo įrašo vaizdo efektams pagerinti.
	[sRGB]	Standartinė RGB spalvų erdvė monitoriui ir spausdintuvui.
	[DCI-P3]	Tinka žiūrėti skaitmeninius filmus.
	[FPS]	Šis režimas optimizuotas FPS žaidimams.
	[RTS]	Šis režimas optimizuotas RTS žaidimams.
	[EBU]	Standartinė, transliavimui skirta TV PAL spalvų erdvė.
	[REC709]	Standartinė, transliavimui skirta HDTV spalvų erdvė.
	[SMPT-E-C]	Standartinė, transliavimui skirta TV NTSC spalvų erdvė.
	[Color Weakness]	Šis režimas skirtas vartotojams, kurie negali raudonos atskirti nuo žalios. Vartotojai, kurie sunkiai atpažįsta spalvas, gali lengvai atskirti šias dvi spalvas.
	[Calibration 1]	Nustato vėliausią sukalibruotą ekraną.
	[Calibration 2]	Nustato pirmiau sukalibruotą ekraną.
<b>! PASTABA</b>		
<ul style="list-style-type: none"><li>Jei [Picture mode] yra pakeičiamas DP (DisplayPort) įvestyje, ekranas gali mirksėti arba kompiuterio ekrano raiška gali būti paveikta.</li><li>[Calibration 2] : Įdiegus LG Calibration Studio įsijungus šis meniu.</li></ul>		

[[Picture Mode] HDR signalas]

[Settings] > [Picture]	Aprašymas	
[Picture Mode]	[Custom]	Leidžia vartotojui keisti kiekvieną elementą.
	[Vivid]	Optimizuotas ryškioms HDR spalvoms ekranas.
	[Standard]	Ekranas optimizuotas pagal HDR standartą.
	[Cinema]	Optimizuoja ekraną HDR vaizdo įrašams.
	[FPS]	Šis HDR režimas yra optimizuotas FPS žaidimams.
	[RTS]	Šis HDR režimas yra optimizuotas RTS žaidimui.
<p><b>! PASTABA</b></p> <ul style="list-style-type: none"> <li>• HDR turinys gali būti neatvaizduojamas teisingai, priklausomai nuo „Windows 10“ operacinės sistemos nustatymų, patikrinkite HDR įjungimo / išjungimo nustatymus „Windows“ sistemoje.</li> <li>• Kai HDR funkcija yra įjungta, simbolių ar vaizdo kokybė gali būti prasta, tai priklauso nuo grafinės plokštės galingumo.</li> <li>• Kai HDR funkcija yra įjungta, perjungiant monitoriaus įvadą arba įjungiant / išjungiant maitinimą ekrane vaizdas gali mirgėti ar trūkčioti, tai priklauso nuo grafinės plokštės galingumo.</li> </ul>		

[Settings] > [Picture]	Aprašymas		
[Picture Adjust]	[Brightness]	Sureguliuoja ekrano spalvų kontrastą ir šviesumą.	
	[Contrast]		
	[Sharpness]	Reguliuojamas ekrano aštrumas.	
	[SUPER RESOLUTION+]	[High]	Optimizuoja ekraną ryškiausiems atvaizdams. Geriausiai tinka didelės raidės vaizdo įrašams ar žaidimams.
		[Middle]	Optimizuoja ekraną patogiai peržiūrai, kai atvaizdai rodomi per vidurį, tarp žemo ir aukšto režimų. Geriausiai tinka UCC arba SD vaizdo įrašams.
		[Low]	Optimizuoja ekraną paprastiems atvaizdams. Geriausiai tinka nuotraukoms ar atvaizdams su nedideliu judėjimu.
		[Off]	Rodo dažniausią nustatymą. Išjungia nustatymą [SUPER RESOLUTION+].
		<p><b>! PASTABA</b></p> <ul style="list-style-type: none"> <li>Kadangi ši funkcija padidina prastos raidės vaizdo ryškumą, nerekomenduojama jos naudoti įprastam tekstui arba darbalaukio piktogramoms. Tai padarius galimas bereikalingai aukštas ryškumas.</li> </ul>	
	[Black Level]	Nustatomas perėjimo lygis (tik HDMI).	
		<ul style="list-style-type: none"> <li>Poslinkis: tai nuoroda vaizdo signalui, nurodanti tamsiausią spalvą, kokią gali rodyti monitorius.</li> </ul>	
[High]		Išlaikomas dabartinis ekrano kontrasto santykis.	
[Low]	Sumažinamas juodos spalvos kiekis ir padidinamas baltos spalvos kiekis dabartiniame ekrano kontrasto santykiyje.		
[DFC]	Automatiškai pagal ekraną reguliuojamas šviesumas.		
[Uniformity]	Reguliuoja vaizdo vienodumą.		
	<p><b>! PASTABA</b></p> <ul style="list-style-type: none"> <li>Vienodumo meniu yra suaktyvinamas tik tai Pasirinktinu režimu. Įjungus Vienodumo funkciją gali sumažėti bendrasis vaizdo ryškumas.</li> </ul>		

[Settings] > [Picture]	Aprašymas		
[Game Adjust]	[Response Time]	Atsižvelgiant į ekrano vaizdo judėjimą, nustatomas rodomo vaizdo reakcijos laikas. Įprastoje aplinkoje rekomenduojama nustatyti į [Fast]. Esant daugiau judėjimo, patartina pasirinkti [Faster]. Nustačius [Fester], vaizdas gali strigti.	
		[Faster]	Reakcijos laikas nustatomas į Faster (Greitesnis).
		[Fast]	Reakcijos laikas nustatomas į Fast (Greitas).
		[Normal]	Reakcijos laikas nustatomas į Normal (Standartinis).
		[Off]	Nenaudoja laiko reakcijos gerinimo funkcijos.
	[FreeSync]	Užtikrinamas tolygus ir tikroviškas vaizdas sinchronizuojant vertikalią įvesties signalo dažnį su išvesties signalu.   <b>DĖMESIO</b> <ul style="list-style-type: none"> <li>• Palaikoma sąsaja: DisplayPort, HDMI</li> <li>• Palaikoma vaizdo plokštė: Vaizdo plokštė palaiko „AMD FreeSync“, jei reikia.</li> <li>• Palaikoma versija: Įsitikinkite, kad turite naujausią vaizdo plokštės tvarkyklę.</li> <li>• Daugiau informacijos ir reikalavimus rasite AMD tinklalapyje <a href="http://www.amd.com/FreeSync">http://www.amd.com/FreeSync</a>.</li> </ul>	
		[Extended]	Įjungia platesnį „FreeSync“ dažnių diapazoną nei baziniu režimu. Ekranas žaidimo metu gali mirgėti.
		[Basic]	Įjungia bazinį „FreeSync“ funkcijos dažnių diapazoną.
		[Off]	[FreeSync] funkcija išjungta.
		[Black Stabilizer]	

[Settings] > [Picture]	Aprašymas			
[Color Adjust]	[Gamma]	[Mode 1], [Mode 2], [Mode 3]	Kuo aukštesnė gamos vertė, tuo tamsesnis vaizdas. Kuo mažesnė gamos vertė, tuo vaizdas šviesesnis.	
		[Mode 4]	Jei gamos nustatymų koreguoti nereikia, pasirinkite [Mode 4].	
	[Color Temp]	Nustatykite savo norimą spalvų temperatūrą.		
		[Custom]	Naudotojas gali individualiai reguliuoti raudoną, žalią ir mėlyną spalvas.	
		[6500K]	Nustato vaizdo spalvą į rausvos 6500K spalvos temperatūrą.	
		[7500K]	Nustato vaizdo spalvą į 7500K spalvos temperatūrą, kai spalva yra tarp raudonos ir mėlynos.	
		[9300K]	Nustato vaizdo spalvą į mėlsvos 9300K spalvos temperatūrą.	
	[Manual]	Reguliuoja spalvų temperatūrą kas 500K. (Atkreipkite dėmesį, kad 9300K palaiko geriau nei 9500K.)		
	[Red], [Green], [Blue]	Galite pakeisti vaizdo spalvas naudodami spalvas [Red], [Green] ir [Blue].		
	[Six Color]	Galima keisti spalvas pagal kliento reikalavimus keičiant šešių spalvų (raudonos, žalios, mėlynos, žalsvai mėlynos, rausvai raudonos ir geltonos) sodrumą ir išsaugant nustatymus.		
		[Hue]	Reguliuojamas ekrano tonas.	
[Saturation]		Reguliuojamas ekrano spalvų grynis. Kuo mažesnė vertė, tuo mažiau sodrios ir ryškesnės spalvos. Kuo aukštesnė vertė, tuo sodresnės ir tamsesnės spalvos.		
[Picture Reset]	[Do you want to reset your picture settings?]		[Yes]	Grįžta į numatytuosius nustatymus.
			[No]	Atšaukia pasirinkimą.

## General

[Settings] > [General]	Aprašymas
[Language]	Meniu ekrane nustato norimą kalbą.
[SMART ENERGY SAVING]	Išlaikykite energiją naudodami apšvietimo kompensavimo algoritmą.
[High]	Didelio efektyvumo [SMART ENERGY SAVING] funkcija taupo energiją.
[Low]	Mažo efektyvumo [SMART ENERGY SAVING] funkcija taupo energiją.
[Off]	Išjungiamo funkcija.
	<p><b>! PASTABA</b></p> <ul style="list-style-type: none"> <li>• Energijos taupymo duomenų vertė gali skirtis, priklausomai nuo plokščių ir plokščių tiekėjų.</li> <li>• Jei pasirinkta [SMART ENERGY SAVING] parinktis [High] arba [Low], monitoriaus ryškumas didinamas arba mažinamas, priklausomai nuo šaltinio.</li> </ul>
[Power LED]	Kai maitinimo LED funkcija automatiškai įjungta, ji veikia taip: <ul style="list-style-type: none"> <li>- Įjungta: Balta</li> <li>- Miego režimu (Parengties režimu): Mirksi baltai</li> <li>- Išjungimo režimas: Išjungta</li> </ul>
[Automatic Standby]	Funkcija, kuri ekrane neatliekant jokių veiksmų tam tikrą laiką, monitorių išjungia automatiškai. Galite nustatyti laikmačio automatinio išjungimo funkciją. ([Off], [4H], [6H], ir [8H])
[DisplayPort Version]	Nustatykite DisplayPort versiją į tą pačią versiją kaip ir prijungtą išorinį įrenginį. ([1.4], [1.2] ir [1.1]) Norėdami naudoti HDR funkciją, pasirinkite [1.4].

[Settings] > [General]	Aprašymas			
[HDMI ULTRA HD Deep Color]	Rodo ryškesnį vaizdą, kai prijungta prie prietaiso, palaikančio „ULTRA HD Deep Color“.			
	<b>4K, esant 60 Hz palaikančiam formatui</b>			
	<b>Skiriamoji geba</b>	<b>Kadrų dažnis (Hz)</b>	<b>Spalvų skaičius / spalvinė atranka</b>	
			<b>8 bit</b>	<b>10 bit</b>
	3840 x 2160	59,94 60,00	YCbCr 4:2:0	
			YCbCr 4:2:2	
			YCbCr 4:4:4	-
RGB 4:4:4			-	
<p><b>! PASTABA</b></p> <ul style="list-style-type: none"> <li>Norėdami naudoti parinktį „[HDMI ULTRA HD Deep Color]“, pasirinkite nustatymą Ijungta.</li> <li>Jei prijungtas ekranas nepalaiko funkcijos „Deep Color“ (Gilios spalvos), ekranas arba garsas gali tinkamai neveikti. Tokiu atveju šią funkciją nustatykite į išjunkite.</li> </ul>				
[Local Dimming]	Maksimaliai padidina kontrastą, padidinant šviesių ekrano vietų šviesumą ir tamsių ekrano vietų tamsumą.			
	<p><b>! PASTABA</b></p> <ul style="list-style-type: none"> <li>Suaktyvinus parinktį [Off], gali būti suvartojama daugiau energijos.</li> </ul>			
	[Off]	Išjungiama funkcija.		
	[On]	Ijungia funkciją [Local Dimming].		
[Auto]	Automatiškai pagal ekraną reguliuoja kontrastingumą dideliame dinamiame diapazone.			

<b>[Settings] &gt; [General]</b>	<b>Aprašymas</b>		
[Buzzer]	Ši funkcija leidžia nustatyti garsą, generuojamą iš zirkelio, kai monitorius įjungiamas.		
[OSD Lock]	Ši funkcija išjungia meniu konfigūravimo ir reguliavimo funkcijas.		
[Information]	Bus rodoma toliau pateikta informacija apie ekraną: [Serial Number], [Total Power On Time], [Resolution].		
[Reset to Initial Settings]	[Do you want to reset your settings?]	[Yes]	Grįžta į numatytuosius nustatymus.
		[No]	Atšaukti atstatymą.

# TRIKDŽIŲ ŠALINIMAS

<b>Ekrane nieko nerodoma.</b>	
Ar monitoriaus maitinimo laidas yra įjungtas?	<ul style="list-style-type: none"> <li>• Patikrinkite, ar maitinimo laidas yra tinkamai įjungtas į elektros lizdą.</li> </ul>
Ar maitinimo LED dega?	<ul style="list-style-type: none"> <li>• Patikrinkite maitinimo laido jungtį ir paspauskite maitinimo mygtuką.</li> </ul>
Ar yra įjungtas maitinimas ir maitinimo LED šviečia baltai?	<ul style="list-style-type: none"> <li>• Patikrinkite, ar prijungta įvestis įjungta ([Settings] &gt; [Input]).</li> </ul>
Ar vis dar rodomas pranešimas [No Signal]?	<ul style="list-style-type: none"> <li>• Pranešimas rodomas, kaip tarp kompiuterio ir monitoriaus nėra signalo kabelio arba jis yra atjungtas. Patikrinkite kabelį ir iš naujo jį prijunkite.</li> </ul>
Ar rodomas pranešimas [Out of Range]?	<ul style="list-style-type: none"> <li>• Ši problema pasireiškia, jei kompiuterio (vaizdo plokštės) siunčiami signalai nepatenka į horizontalų arba vertikalų monitoriaus dažnio diapazoną. Perskaitykite šio vartotojo vadovo „Gaminio specifikacijos“ skyrių ir nustatykite atitinkamą dažnį.</li> </ul>
<b>Ekrane rodomas vaizdas yra nestabilus ir juda. / Monitoriuje rodomi vaizdai palieka šešėlių atspindžius.</b>	
Ar pasirinkote rekomenduojamą skiriamąją gebą?	<ul style="list-style-type: none"> <li>• Jei pasirinkta HDMI 1080i 60 / 50 Hz skiriamoji geba (persidengianti), ekranas gali mirksėti. Skiriamąją gebą pakeiskite į 1080p arba į rekomenduojamą gebą.</li> <li>• Jei rekomenduojama (optimali) vaizdo plokštės skiriamoji geba nebus nustatyta, tekstas gali susilieti, ekranas gali būti pritemęs, vaizdas ekrane gali būti nukirstas arba netinkamai sulygiuotas.</li> <li>• Nustatymo metodai gali skirtis priklausomai nuo kompiuterio ar operacinės sistemos, todėl kai kurios skiriamosios gebos gali neveikti, priklausomai nuo vaizdo plokštės veikimo. Tokiu atveju kreipkitės pagalbos į kompiuterio ar vaizdo plokštės gamintoją.</li> </ul>
Ar vaizdas lieka užstrigęs, net jei monitorių išjungiate?	<ul style="list-style-type: none"> <li>• Jei ekrane ilgą laiką rodomas vienas vaizdas, galima sugadinti monitorių ir vaizdas bus užlaikomas.</li> <li>• Naudokite ekrano užsklandą, kad prailgintumėte monitoriaus veikimo laiką.</li> </ul>
Ar ekrane matomos dėmės?	<ul style="list-style-type: none"> <li>• Naudojant monitorių ekrane gali atsirasti keistų dėmių (raudonų, žalių, mėlynų, baltų ar juodų). Tai normalu LCD ekranams. Tai nėra gedimas ir nėra susiję su monitoriaus veikimu.</li> </ul>
<b>Kai kurios funkcijos yra išjungtos.</b>	
Ar paspaudę Meniu mygtuką negalite pasirinkti kai kurių funkcijų?	<ul style="list-style-type: none"> <li>• OSD yra užrakintas. Išjungiamas [OSD Lock] skylyje [General].</li> </ul>

<b>Ar rodomas pranešimas „Neatpažįstamas monitorius, aptiktas „Plug and Play“ (VESA DDC) monitorius“?</b>	
Ar įdiegėte ekrano tvarkyklę?	<ul style="list-style-type: none"> <li>• Įdiekite ekrano tvarkyklę iš mūsų svetainės: <a href="http://www.lg.com">http://www.lg.com</a>.</li> <li>• Įsitikinkite, kad vaizdo plokštė palaiko „Plug and Play“ funkciją.</li> </ul>
<b>Iš ausinių prievado nesklinda garsas.</b>	
Ar vaizdai rodomi be garso?	<ul style="list-style-type: none"> <li>• Įsitikinkite, kad ausinių prievado jungtys yra tinkamai pagamintos.</li> <li>• Pamėginkite padidinti garsumą valdymo mygtuku.</li> <li>• Nustatykite kompiuterio garso išvestį į naudojamą monitorių: (Nustatymas gali skirti priklausomai nuo naudojamos operacinės sistemos.)</li> </ul>
<b>4K skiriamosios gebos pasirinkti negalima.</b>	
Ar patikrinote kabelio prijungimą?	<ul style="list-style-type: none"> <li>• Patikrinkite, ar tinkamai prijungtas kabelis.</li> <li>• Rekomenduojame naudoti priedus, pateikiamus su produktu.</li> </ul>
Ar skiriamoji geba ir kadro atnaujinimo dažnis nustatyti tinkamai?	<ul style="list-style-type: none"> <li>• Nustatykite tinkamą skiriamąją gebą ir kadro atnaujinimo dažnį kompiuterio ekrano skiriamosios gebos nustatymuose arba žaidėjo parinkčių meniu.</li> </ul>
Ar prijungtas išorinis prietaisas palaiko 4K skiriamąją gebą?	<ul style="list-style-type: none"> <li>• Ją galima pasirinkti tik išoriniuose prietaisuose, kurie palaiko 4K skiriamąją gebą.</li> <li>• Patikrinkite, ar prijungtas išorinis prietaisas palaiko 4K skiriamąją gebą.</li> </ul>
Ar įjungta funkcija [HDMI ULTRA HD Deep Color]?	<ul style="list-style-type: none"> <li>• Pereikite į [Settings] &gt; [General] &gt; [HDMI ULTRA HD Deep Color] ir įjunkite funkciją.</li> </ul>

# GAMINIO SPECIFIKACIJOS

<b>Spalvų sodrumas</b>	Palaikomos 8 bitų / 10 bitų spalvos.		
<b>Skiriamoji geba</b>	Maks. skiriamoji geba	3840 x 2160 esant 60 Hz	
	Rekomenduojama skiriamoji geba	3840 x 2160 esant 60 Hz	
<b>Energijos šaltiniai</b>	Galios vertinimas	19,5 V --- 9,0 A	
	Energijos sąnaudos (Įprastos)	Veikimo režimas: 70 W (įprastos)* Išjungimo režimas: ≤ 0,3 W	
<b>AC / DC adapteris</b>	ACC-LATP1 tipo, gamintojas „SHENZHEN HONOR ELECTRONIC CO., LTD“ Įvestis: 100–240 V – 50/60 Hz, 3,0 A Išvestis: 19,5 V --- 10,8 A		
<b>Aplinkos sąlygos</b>	Veikimo sąlygos	Temperatūra	Nuo 0 °C iki 40 °C
		Drėgmė	Mažesnė nei 80 proc.
	Sandėliavimo sąlygos	Temperatūra	Nuo -20 °C iki 60 °C
		Drėgmė	Mažesnė nei 85 proc.
<b>Matmenys</b>	Monitoriaus dydis (plotis x aukštis x gylis)		
	Su stovu (mm)	718,2 x 598,0 x 231,2	
	Be stovo (mm)	718,2 x 414,3 x 45,1	
<b>Svoris (be pakuotės)</b>	Su stovu (kg)	7,3	
	Be stovo (kg)	5,9	

Specifikacijos gali būti keičiamos be išankstinio pranešimo.

Simbolis ~ reiškia kintamąją srovę, o simbolis --- reiškia nuolatinę srovę.

\* Energijos sąnaudų veikimo režimas matuojamas pagal LGE bandymo standartą. (Visiškai baltos spalvos šablonas, maksimali rezoliucija)

\* Energijos sąnaudų lygis gali skirtis priklausomai nuo veikimo sąlygų ir monitoriaus nustatymų.

## Gamyklinis palaikymo režimas (iš anksto nustatytas režimas kompiuteryje)

DisplayPort / Thunderbolt™ 3/ USB-C

Iš anksto nustatytas režimas	Horizontalusis dažnis (kHz)	Vertikalusis dažnis (Hz)	Poliškumas (H / V)	Pastabos
640 x 480	31,469	59,94	-/-	
800 x 600	37,879	60,317	+/+	
1024 x 768	48,363	60	-/-	
1280 x 720	45,00	60,00	+/+	
1920 x 1080	66,59	59,93	+/-	
1920 x 2160	133,29	59,99	+/-	Tik PBP
2560 x 1440	88,79	59,95	+/-	
3840 x 2160	65,69	29,98	+/-	
3840 x 2160	133,31	60	+/-	DP / USB-C / Thunderbolt™ 3 (⚡) numatomas laikas

**HDMI**

<b>Iš anksto nustatytas režimas</b>	<b>Horizontalusis dažnis (kHz)</b>	<b>Vertikalusis dažnis (Hz)</b>	<b>Poliškumas (H / V)</b>	<b>Pastabos</b>
640 x 480	31,469	59,94	-/-	
800 x 600	37,879	60,317	+/+	
1024 x 768	48,363	60	-/-	
1280 x 720	45,00	60,00	+/+	
1920 x 1080	66,59	59,93	+/-	
1920 x 2160	133,29	59,99	+/-	Tik PBP
2560 x 1440	88,79	59,95	+/-	
3840 x 2160	65,69	29,98	+/-	HDMI1.4 numatomas laikas, [HDMI ULTRA HD Deep Color] : Išjungta
3840 x 2160	135	60	+/-	HDMI2.0 numatomas laikas, [HDMI ULTRA HD Deep Color] : Įjungta

## HDMI sinchronizavimas (vaizdas)

Iš anksto nustatytas režimas	Horizontalusis dažnis (kHz)	Vertikalusis dažnis (Hz)
480P	31,5	60
720P	45	60
1080P	67,5	60
2160P	135	60



Gaminio modelis ir serijos numeris nurodyti ant gaminio galinės pusės ir ant šono.

Užsirašykite juos čia, jei kada nors prireiktų kreiptis į prižiūrintoją įmonę.

Modelis

---

Serijos nr.

---