



КРАТКОЕ РУКОВОДСТВО

Мини- система Hi-Fi

Перед началом работы внимательно прочитайте и сохраните данное руководство.

Для ознакомления с инструкциями по использованию расширенных функциональных возможностей посетите веб-сайт <http://www.lg.com> и загрузите руководство пользователя. Некоторые фрагменты данного руководства могут содержать описания, отличающиеся от вашего устройства.

МОДЕЛЬ

CL87



Это устройство не оснащено приводом для чтения дисков.



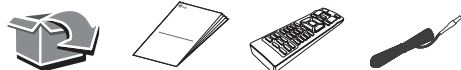
MFL72147607

2407_Rev01

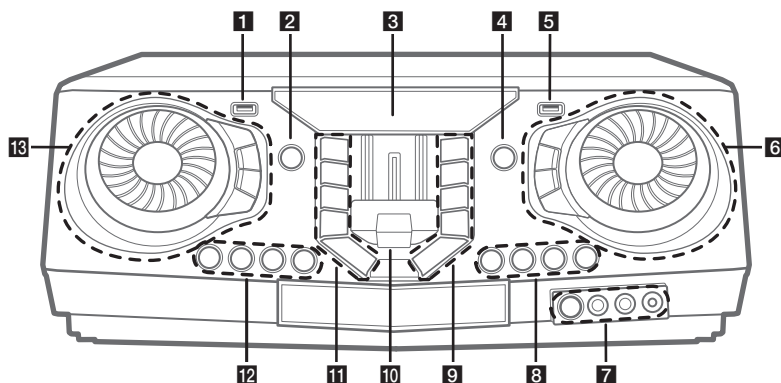
www.lg.com

Авторское право © LG Electronics Inc., 2025 - 2026.

Все права защищены.



Передняя панель



1 Порт USB 1

Вы можете воспроизводить аудиофайлы, подключив USB-устройство.

2 (Режим ожидания)

Включает и отключает питание.

3 Дисплей отображения

4 F (Функция)

Выбор функций и источника входящего сигнала.

5 Порт USB 2

Вы можете воспроизводить аудиофайлы, подключив USB-устройство.

6 MASTER VOLUME

- Регулирует громкость динамика.
- Выбор эффектов освещения.
- Выбирает вокальные эффекты.

LIGHTING

Выбор режима подсветки.

MIC VOL (Уровень громкости микрофона) -/+

Регулирует громкость микрофона.

MIC (микрофон) ECHO

Выбор режима ECHO.

7 (Датчик сигналов ПДУ)

Разъем MIC (Микрофон) 1/2

Разъем AUX IN 1

8 KEY CHANGER (#/b)

Изменяет тональность для обеспечения соответствия вокальному диапазону вашего голоса.

VOICE CANCELLER

Вы можете уменьшить вокальные тона во время воспроизведения музыки с различных

источников входного сигнала.

VOCAL EFFECTS

Выбор режима VOCAL EFFECTS.

9 TWIN

Подключите два устройства для TWIN режима WIRELESS PARTY LINK.

DJ LOOP

Выбор режима DJ LOOP.

(Режим DJ LOOP может использоваться во время воспроизведения USB.)

(Воспроизведение/Пауза)

- Запускает или приостанавливает воспроизведение.
- Выбирает режим воспроизведения стерео/моно.

(Пропустить/Найти)

- Переход вперед.
- Поиск определенного фрагмента в файле.
- Выбор радиостанций.

PARTY ACCELERATOR MODE

Выбирает режим PARTY ACCELERATOR MODE.

10 Рычаг PARTY ACCELERATOR

Сдвиньте рычаг, чтобы создать атмосферу вечеринки.

11 DEMO

Если нажать DEMO при выключенном питании, отображается режим DEMO.

SPECIAL EQ / BASS BLAST (или BASS BLAST+)

- Выберите специальный эквалайзер.
- Нажмите и удерживайте, чтобы непосредственно выбрать эффект BASS (или BASS+).

□ (Стоп)

Останавливает воспроизведение или отменяет функцию DELETE.

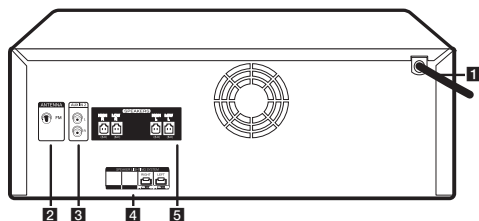
⏪ (Пропустить/Найти)

- Переход назад.
- Поиск определенного фрагмента в файле.
- Выбор радиостанций.

ℹ (Информация)

- Содержание сведений о вашей музыке. В состав файла MP3 часто входит ID3-тег. В тэгах заложена информация о названии, исполнителя, альбоме или времени.
- Отображает имя **Bluetooth**-устройства в BT READY.
- Просмотр имен всех подключенных устройств **Bluetooth** в режиме **Bluetooth**.
- После успешного соединения устройств между собой в режиме WIRELESS PARTY LINK названия подключенных устройств будут отображаться на каждом из устройств.

Задняя панель



1 Кабель питания

2 ANTENNA (FM)

3 AUX IN 2 (L/R)

4 SPEAKER LIGHTING SYSTEM

Подключение кабелей подсветки динамика.

5 Разъем SPEAKERS

12 CLUB, DRUM, USER (DJ PAD)

Выбирает звуковой эффект CLUB, DRUM или USER для смешивания. (если вы хотите использовать эффект USER, необходимо зарегистрировать источник с помощью приложения "LG XBOOM").

1, 2, 3, 4 (DJ PAD)

Нажмите желаемую звуковую панель.

13 DJ SCRATCHER / LEVEL CONTROL & SEARCH

- Поверните по часовой или против часовой стрелки, чтобы воспроизвести царапающий звук.
- Поверните по часовой или против часовой стрелки, чтобы управлять уровнем эффекта USER EQ.
- Поиск папки или файла.
- Регулировка уровня эффекта DJ EFFECT.

DJ EFFECT

Выбор желаемого эффекта DJ EFFECT.

SEARCH

Служит для перехода к папке и файлу в режиме выбора.

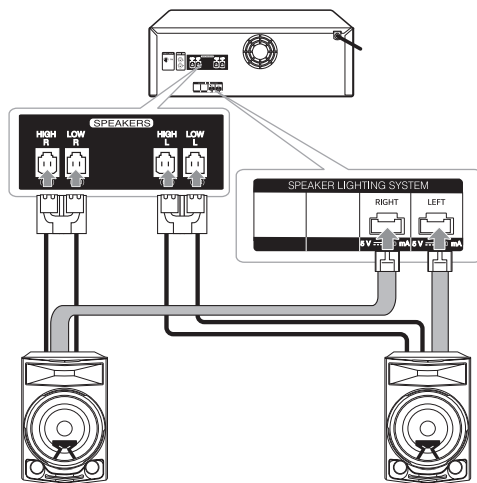
OK

Служит для выбора папки при поиске файла.

USER EQ

Выберите эквалайзер, созданный вами.

Подключение динамика



Приложение для управления



Загрузка приложения **LG XBOOM** на ваше устройство. (только для Android)


LG Sound Sync (Беспроводная синхронизация звука)



Для получения дополнительных сведений загрузите интернет-руководство пользователя. <http://www.lg.com>

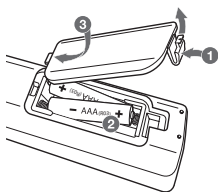
Дополнительная информация

Технические характеристики

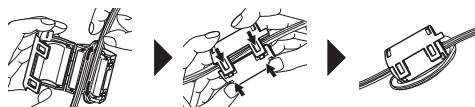
Требования к питанию	См. паспортную табличку на устройстве
Потребляемая мощность	См. паспортную табличку на устройстве
Габариты (ШхВхГ)	Прибл. 450,0 мм x 167,0 мм x 332,0 мм
Электропитание на шине (USB)	5 V  500 mA
Усилитель (общая ср. квадр. выходная мощность)	2,350 Вт RMS

Конструкция устройства и его технические характеристики могут быть изменены без предварительного уведомления.

Замена батареек



Сведения о ферритовом сердечнике (опция)



Обмотайте дважды кабель питания вокруг ферритового сердечника.

Внимание!

- При наличии нескольких розеток рекомендуется использовать розетку на 15 А. Розетка на 10 А может привести к отключению в связи с недостатком электроэнергии.
- Не помещайте какие-либо предметы на громкоговорители. Они могут упасть и повредить имущество.
- Устанавливайте громкоговорители на устойчивой нескользящей поверхности. Вибрация, вызываемая высоким уровнем громкости, может привести к перемещению громкоговорителей.
- Не включайте усилитель на полную мощность в ограниченном пространстве. Мощный звук может привести к вибрации потолка и к падению предметов, находящихся в комнате.
- Для защиты органов слуха держитесь на достаточном расстоянии от громкоговорителей. Мощный звук из громкоговорителей может привести к нарушению слуха.
- Непосредственное подключение шнура питания к розетке электросети, если это возможно. Или, если вы хотите использовать удлинительный кабель, настоятельно рекомендуется использовать удлинительный кабель 110 В / 15 А или 230 В / 15 А, в противном случае устройство может не работать должным образом из-за отсутствия источника питания.
- Не перегружайте удлинительный шнур за счет чрезмерной электрической нагрузки.

Примечание

- Не смотрите непосредственно на светоизлучающую часть, когда включено LIGHTING.
- Если яркость подсветки слишком сильная, включите освещение в комнате или выключите LIGHTING устройства.

Заявление о соответствии



Спецификации беспроводного модуля
(MB8811C1)

BT

Диапазон частот	Выходная мощность (максимальная)
от 2400 до 2483,5 МГц	20 дБм

Версия программного обеспечения беспроводной функции: V 1.0

Поскольку диапазоны могут отличаться в разных странах, Пользователь не может изменять или настраивать рабочую частоту. Этот продукт настроен в соответствии с таблицей частот в регионах.

Заявление о соответствии



Настоящим LG Electronics заявляет, что радиооборудование типа Мини-система Hi-Fi соответствует требованиям Директивы 2014/53/ЕС. Полный текст заявления о соответствии нормативам ЕС доступен по следующему интернет-адресу:

<http://www.lg.com/global/support/cedoc/cedoc#>

К сведению пользователя: это устройство должно устанавливаться и использоваться на расстоянии не менее 20 см от вашего тела.





ҚАРАПАЙЫМ НҰСҚАУЛЫҚ

Ni-Fi

шағын жүйе

Құрылғыны іске пайдаланар алдында осы нұсқаулықты мұқият оқып шығыңыз да, болашақта қарау үшін сақтап қойыңыз.

Қосымша мүмкіндіктердің нұсқауларын көру үшін <http://www.lg.com> сайтына кіріп, Пайдаланушы нұсқаулығын жүктеп алыңыз. Осы нұсқаулықтың кейбір мазмұны сіздің құрылғыңыздан ерекшеленуі мүмкін.

ҮЛГІ

CL87



Бұл өнімде диск жетегі жоқ.

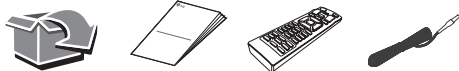


MFL72147607

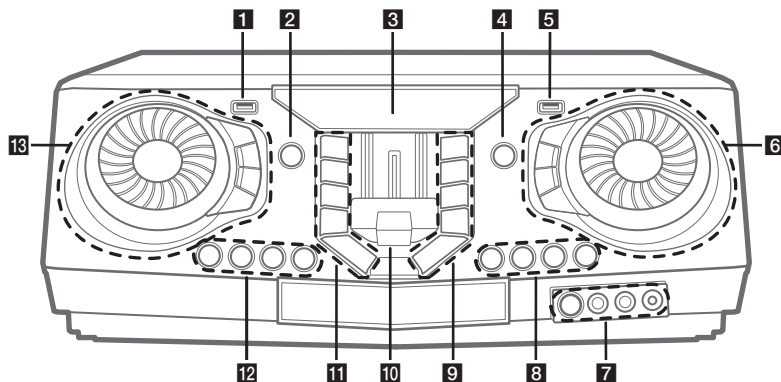
2407_Rev01

www.lg.com

Авторлық құқық © 2025 - 2026 LG Electronics Inc.
Барлық құқығы қорғалған.



Алдыңғы панель



1 USB 1 порты

USB құрылғысын қосу арқылы дыбыстық файлдарды ойната аласыз.

2 (Күту режимі)

Қуатты қосады немесе сөндіреді.

3 Дисплей терезесі

4 F (Функция)

Функция мен кіріс көзін таңдайды.

5 USB 2 порты

USB құрылғысын қосу арқылы дыбыстық файлдарды ойната аласыз.

6 MASTER VOLUME

- Динамиктің дыбыс деңгейін реттейді.
- Жарықтандыру әсерлерін таңдайды.
- Дауыстық әсерлерді таңдайды.

LIGHTING

Жарықтандыру режимін таңдайды.

MIC VOL (микрофонның дыбыс деңгейі) -/+

Микрофонның дыбыс деңгейін реттейді.

MIC (микрофон) ECHO

ECHO режимін таңдайды.

7 (Қашықтан басқару сенсоры)

MIC (Микрофон) 1/2 ұяшығы

AUX IN 1 ұяшығы

8 KEY CHANGER (#/b)

Дауыс ауқымыңызға сәйкес келетін пернені ауыстырады.

VOICE CANCELLER

Әртүрлі кіріс көздерінен музыканы ойнату кезінде дауыс үндерін азайтуға болады.

VOCAL EFFECTS

VOCAL EFFECTS режимін таңдайды.

9 TWIN

WIRELESS PARTY LINK-те TWIN режиміне арналған екі динамикті қосыңыз.

DJ LOOP

DJ LOOP режимін таңдайды.
(DJ LOOP режимін USB ойнату кезінде пайдалануға болады.)

DI (Ойнату/Кідірту)

- Ойнатуды бастайды немесе кідіртеді.
- Stereo/Моно режимдерін таңдайды.

Dance (Өту/Іздеу)

- Алға өтеді.
- файл ішінде бөлікті іздейді.
- Радио станцияларын таңдайды.

PARTY ACCELERATOR MODE

PARTY ACCELERATOR режимін таңдайды.

10 PARTY ACCELERATOR тұтқасы

Кеш атмосферасын жасау үшін тұтқаны сырғытыңыз.

11 DEMO

Қуат өшірулі күйде, DEMO түймесін бассаңыз, DEMO режимін көрсетеді.

SPECIAL EQ / BASS BLAST (немесе BASS BLAST+)

- Арнайы эквалайзерді таңдайды.
- BASS (немесе BASS+) әсерін тікелей таңдау үшін басып ұстап тұрыңыз.

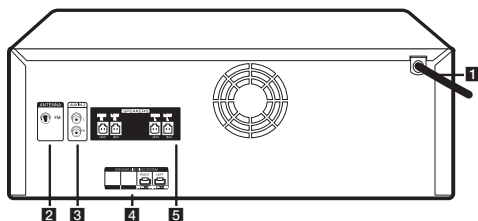
□ (Тоқтату)

Ойнатуды тоқтатады немесе DELETE функциясын болдырмайды.

⏮ (Өту/Іздеу)

- Артқа айналдырады.
- файл ішінде бөлікті іздейді.
- Радио станцияларын таңдайды.
- ① (Ақпарат)
- Музыкаңыз туралы ақпаратты көрсетеді. MP3 файлы әдетте ID3 тегімен беріледі. Тег тақырып, орындаушы, альбом немесе уақыт туралы ақпарат береді.
- BT READY дыбыс тақтасындағы **Bluetooth** құрылғысының атауын көреді.
- **Bluetooth** режимінде қосылған барлық **Bluetooth** құрылғыларының атауларын көрсетеді.
- Осы құрылғылардың әрқайсысы WIRELESS PARTY LINK режиміне сәтті қосылған кезде, қосылған құрылғының әрқайсысының атауы әр құрылғының өзінде пайда болады.

Артқы панель



1 Қуат сымы

2 ANTENNA (FM)

3 AUX IN 2 (L/R)

4 SPEAKER LIGHTING SYSTEM

Динамиктің жарық сымдарын жалғаңыз.

5 SPEAKERS қосқышы

Басқарғыш қолданбасы



LG XBOOM қолданбасын құрылғыңызға жүктеңіз. (Android жүйесі ғана)

12 CLUB, DRUM, USER (DJ PAD)

CLUB, DRUM немесе USER дыбыстық әсерлерін араластыру үшін таңдайды. (USER дыбыстық әсерін қолданғыңыз келсе, "LG XBOOM" қолданбасымен бастапқы көзді тіркеуіңіз керек.)

1, 2, 3, 4 (DJ PAD)

Қалаған дыбыс түймесін басыңыз.

13 DJ SCRATCHER / LEVEL CONTROL & SEARCH

- Сықыр дыбысын жасау үшін сағат тіліне қарай немесе сағат тіліне қарсы бұрайды.
- USER EQ деңгейін бақылау үшін сағат тіліне қарай немесе сағат тіліне қарсы бұрайды.
- Мұқабә немесе файлды іздейді.
- DJ EFFECT деңгейін реттейді.

DJ EFFECT

Қалаған DJ EFFECT таңдайды.

SEARCH

Таңдау режиміндегі қалта мен файлды жылжытады.

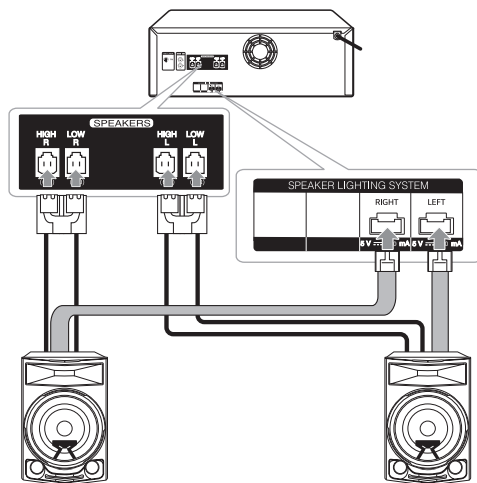
OK

Файлды іздеу кезінде қалтаны таңдайды.

USER EQ

Өзіңіз жасаған эквалайзерді таңдайды.

Динамиктерді жалғау




LG Sound Sync (Сымсыз)



Толығырақ ақпараттар үшін, пайдаланушының онлайн нұсқаулығын жүктеп алыңыз. <http://www.lg.com>

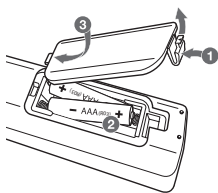
Қосымша ақпарат

Сипаттамалар

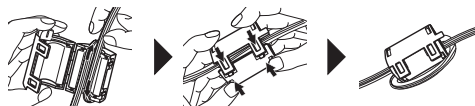
Қуат талаптары	Блоктың негізгі затбелгісін қараңыз.
Қуат тұтыну	Блоктың негізгі затбелгісін қараңыз.
Өлшемдері (Е x Б x Т)	Шамамен 450,0 мм x 167,0 мм x 332,0 мм
Шинаның қуат көзі (USB)	5 V  500 mA
Зорайтқыш (Жалпы RMS шығыс қуаты)	2,350 W RMS

Дизайны мен техникалық сипаттамалары ескертусіз өзгертілуі мүмкін.

Батареяны ауыстыру



Темір магнитінің білігі туралы (опция)



Темір магниті білігінің сыртын қорек сымның кабелімен екі рет ораңыз.

Абай болыңыз

- Бірнеше розетканы пайдаланған кезде, 15 А розетканы пайдалану ұсынылады. 10 А розетка қуат көзінің жоқ болғанына байланысты өшуі мүмкін.
- Объектерді динамиктерге салмаңыз. Бұл объектердің құлауы мен материалдық шығынға әкелуі мүмкін.
- Динамиктерді жылжымайтын етіп, орнықты бетке орнатыңыз. Екпінді құралдан туған діріл шайқалу мен динамиктердің жылжуына әкеледі.
- Шамадан тыс қатты дыбысты шағын жабық кеңістікте қолданбаңыз. Динамиктердің мықты және қарқынды бұйымдары төбенің түсуі мен объектер салдарынан ғимараттың құлауына әкеледі.
- Есту қабілетін сақтау үшін динамикті қажетті қашықтықта ұстаңыз. Динамиктен туған басым дыбыс есту қабілетіне зиян келтіруі мүмкін.
- Қуат сымын қабырға шығысына мүмкін болса тікелей жалғаңыз. Немесе ұзартқыш кабелін пайдаланған кезде 110 В / 15 А немесе 230 В / 15 А кабельдерін пайдалану ұсынылады, әйтпесе электр қуаты жетіспеу салдарынан құрылғы дұрыс жұмыс істемейді.
- Ұзартқыш сымын шамадан тыс электр қуатымен арттырмаңыз.

Ескертпе

- Не дивіться безпосередньо на світловипромінюючу частину, коли включено LIGHTING.
- Якщо яскравість підсвічування занадто сильна, включіть освітлення в кімнаті або вимкніть LIGHTING пристрою.

**Өнімнің техникалық регламент
талаптарына сәйкестігі туралы
мәлімдеме**



Осы құжат арқылы, «LG Electronics» компаниясы
Hi-Fi шағын жүйе радио жабдығының 2014/53/EO
Директивасына сәйкес келетіндігін мәлімдейді. EO
сәйкестілік туралы мәлімдемесінің толық мәтінін
келесі интернет мекенжайларында алуға болады:

<http://www.lg.com/global/support/cedoc/cedoc#>

Пайдаланушы таныс болу мақсатында, құрылғы мен
корпус арасындағы кем дегенде 20 см минималды
ара қашықтықта осы құрылғы орнатылып,
пайдаланылу тиіс.





QISQACHA QO'LLANMA

Hi-Fi mini tarmog'i

Ushbu qurilmani ishlatishdan oldin ushbu qo'llanmani diqqat bilan o'qing va kelajakda foydalanish uchun saqlab qo'ying.

Qo'shimcha funksiyalar bo'yicha yo'riqlarni ko'rish uchun quyidagi manzilga tashrif buyuring <http://www.lg.com> va foydalanuvchi qo'llanmasini yuklab oling. Ushbu qo'llanmada keltirilgan ayrim ma'lumotlar sizning qurilmangizga taalluqli bo'lmasligi mumkin.

MODEL

CL87



Ushbu mahsulotda disk yuritmasi mavjud emas.

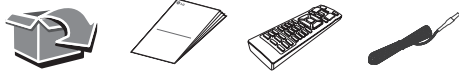


MFL72147607

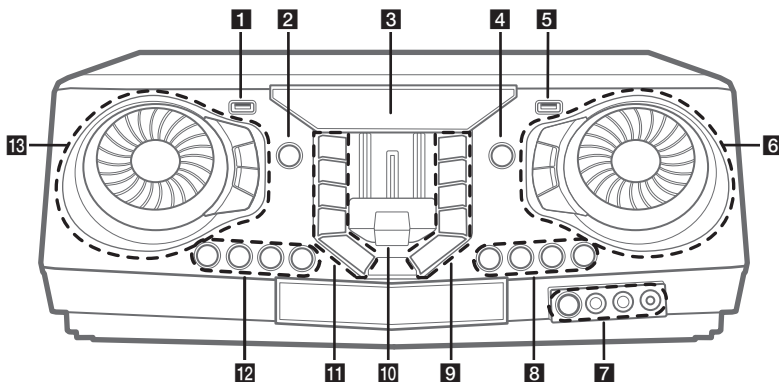
2407_Rev01

www.lg.com

Mualliflik huquqi © 2025 - 2026 LG Electronics Inc.
Barcha huquqlar himoyalangan.



Old panel



1 USB 1 porti

USB qurilmani ulash orqali tovush fayllarini ijro etishingiz mumkin.

2 (Kutish rejimi)

Quvvatni yoqadi yoki o'chiradi.

3 Display oynasi

4 F (Funksiya)

Funksiya va kirish manbasini tanlaydi.

5 USB 2 porti

USB qurilmani ulash orqali tovush fayllarini ijro etishingiz mumkin.

6 MASTER VOLUME

- Karnay ovozi sozlaydi.
- Yorug'lik effektlarini tanlaydi.
- Vokal effektlarni tanlaydi.

LIGHTING

Yorug'lik rejimini tanlaydi.

MIC VOL (Mikrofon ovozi) -/+

AMikrofon ovozi sozlaydi.

MIC (Mikrofon) ECHO

YANKI rejimini tanlaydi.

7 (Masofadan boshqaruv sensori)

MIC (Mikrofon) 1/2 ulanishi

AUX IN 1 ulanishi

8 KEY CHANGER (#/b)

Ovozingiz diapazoniga moslashtirish uchun tonallikni o'zgartiradi.

VOICE CANCELLER

Turli kirish manbalaridan musiqa ijrosi vaqtida vokal ovozlarni pasaytiradi.

VOCAL EFFECTS

urli vokal effektlar rejimini tanlaydi.

9 TWIN

WIRELESS PARTY LINK orqali TWIN rejimi uchun ikkita karnayni ulaydi.

DJ LOOP

DJ LOOP rejimini tanlaydi.

(DJ LOOP rejimidan USB orqali ijro vaqtida foydalanish mumkin.)

(Ijro/Pauza)

- O'ynatishni boshlaydi yoki to'xtatib turadi.
- Stereo/mono rejimini tanlaydi.

(O'tkazish/Qidirish)

- Oldinga o'tkazadi.
- Fayl doirasida bo'limni qidiradi.
- Radio stansiyalarini tanlaydi.

PARTY ACCELERATOR MODE

PARTY ACCELERATOR MODE rejimini tanlaydi.

10 PARTY ACCELERATOR tayoqchasi

Kecha muhitini yaratish uchun dastakni suring.

11 DEMO

Quvvat o'chirilgan holatda, agar DEMO tugmasini bossangiz, DEMO rejimi ko'rsatiladi.

SPECIAL EQ / BASS BLAST (yoki BASS BLAST+)

- Maxsus ekvalayzerni tanlaydi.
- Bevosita BASS (yoki BASS+) effektini tanlash uchun bosib turing.

□ (To'xtatish)

Ijroni to'xtatadi yoki DELETE funksiyasini bekor qiladi.

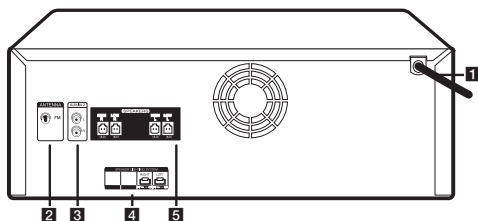
⏪ (O'tkazish/Qidirish)

- Orqaga o'tkazadi.
- Fayl doirasida bo'limni qidiradi.
- Radio stansiyalarini tanlaydi.

ⓘ (Ma'lumot)

- Musiqangiz haqidagi ma'lumotni ko'rsatadi. MP3 fayl odatda ID3 teg bilan birga keladi. Ushbu teg sarlavha, ijrochi, albom yoki vaqt haqidagi ma'lumotni beradi.
- Qurilma BT READY holatida **Bluetooth** qurilma nomini ko'rsatadi.
- Ulangan barcha **Bluetooth** qurilmalarning nomini **Bluetooth** rejimida ko'rsatadi.
- WIRELESS PARTY LINK rejimida ushbu qurilmalar bir-biri bilan muvaffaqiyatli ulanganida, har bir qurilmada ulangan qurilma nomi ko'rinadi.

Orqa panel



1 Quvvat shnuri

2 ANTENNA (FM)

3 AUX IN 2 (L/R)

4 SPEAKER LIGHTING SYSTEM

Karnayning yoritish kabellarini ulang.

5 SPEAKERS ulagichi

Boshqaruv ilovasi



Qurilmangizga **LG XBOOM** ilovasini yuklab oling.
(Faqat Android uchun)

12 CLUB, DRUM, USER (DJ PAD)

Aralashtirish uchun CLUB, DRUM yoki USER tovush effektini tanlang. Agar USER rejimidan foydalanmoqchi bo'lsangiz, "LG XBOOM" ilovasi yordamida manbani ro'yxatdan o'tkazishingiz shart.

1, 2, 3, 4 (DJ PAD)

Kerakli tovush panelini bosing.

13 DJ SCRATCHER / LEVEL CONTROL & SEARCH

- Qirilish tovushini chiqarish uchun soat mili yo'nalishida yoki unga teskari yo'nalishda burang.
- USER EQ darajasini boshqarish uchun soat mili yo'nalishida yoki unga teskari yo'nalishda burang.
- Papka yoki faylni izlash.
- DJ EFFECT darajasini sozlash.

DJ EFFECT

Kerakli DJ EFFECT effektini tanlaydi.

SEARCH

Tanlash rejimida papka yoki faylga o'tish.

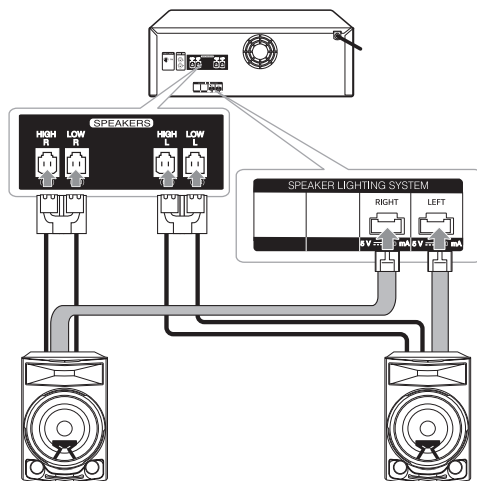
OK

Faylni izlayotganda papkani tanlaydi.

USER EQ

O'zingiz yaratgan ekvalayzer sozlamasini tanlaydi.

Karnayni ulash



LG Sound Sync (simsiz)



Qo'shimcha ma'lumot uchun onlayn foydalanuvchi qo'llanmasini yuklab oling. <http://www.lg.com>

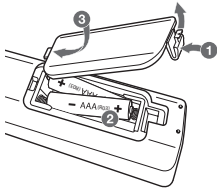
Qo'shimcha ma'lumot

Texnik xususiyatlar

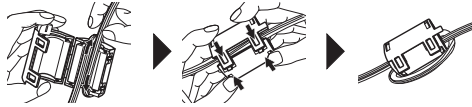
Quvvat talablari	Qurilmadagi asosiy yorliqqa qarang.
Quvvat sarfi	Qurilmadagi asosiy yorliqqa qarang.
O'lchamlari (Eni x Bo'yi x Chuqurligi)	Taxminan 450,0 mm x 167,0 mm x 332,0 mm
Shina orqali elektr ta'minoti (USB)	5 V --- 500 mA
Kuchaytirgich (Jami RMS chiqish quvvati)	2 350 Vt (RMS)

Konstruksiya va texnik xususiyatlar ogohlantirishsiz o'zgartirilishi mumkin.

Batareyani almashtirish



Ferrit o'zak haqida (ixtiyoriy)



Shnurni ferrit yadrosi atrofida ikki marta o'rang.

Ogohlantirish

- Agar siz ko'p rozetkali ulagichdan foydalansangiz, 15 A rozetkadan foydalanish tavsiya etiladi. 10 A rozetka quvvat yetishmasligi sababli qurilmaning o'chib qolishiga olib kelishi mumkin.
- Karnaylar ustiga hech qanday buyum qo'ymang. Bu buyumlarning tushib ketishiga va mulkka zarar yetkazishiga olib kelishi mumkin.
- Karnaylarni sirpanmaydigan mustahkam sirtga o'rnating. Kuchli ovoz chiqarish natijasida paydo bo'lgan tebranish karnaylarning siljishiga va harakatlanishiga olib kelishi mumkin.
- Yopiq kichik xonada ovoz balandligini maksimal darajaga ko'tarmaslikka harakat qiling. Karnaylarning kuchli va intensiv ovozi shipni silkitib, xonadagi buyumlarning tushib ketishiga olib kelishi mumkin.
- Eshitish qobiliyatiga zarar yetkazmaslik uchun karnaydan yetarli masofada turing. Karnaydan chiqqan juda kuchli tovush inson eshitish qobiliyatiga zarar yetkazishi mumkin.
- Agar iloji bo'lsa, quvvat shnurni to'g'ridan-to'g'ri devordagi rozetkaga ulang. Yoki agar siz uzaytiruvchi kabeldan foydalansangiz, 110 V / 15 A yoki 230 V / 15 A uzaytiruvchi kabeldan foydalanish qat'iy tavsiya etiladi, aks holda quvvat yetishmasligi sababli qurilma to'g'ri ishlamasligi mumkin.
- Uzaytiruvchi kabelga haddan tashqari elektr yuklamasini bermang.

Izoh

- YORITISH funksiyasi yoqilganda, yorug'lik chiqadigan qismga tik qaramang.
- Agar yoritish yorqinligi ko'zni qamashtirayotgan bo'lsa, xona chiroqlarini yoqing yoki jihoz YORITISH funksiyasini o'chiring.

Muvofiqlik deklaratsiyasi



LG Electronics shu bilan ma'lum qiladiki, Hi-Fi mini tarmog'i turidagi radio uskunalar 2014/53/EU-sonli Yevropa Ittifoqi yo'riqnomasiga muvofiqdir. Yevropa Ittifoqi muvofiqlik deklaratsiyasining to'liq matni quyidagi internet manzilida mavjud:

<http://www.lg.com/global/support/cedoc/cedoc#>

Foydalanuvchini hisobga olgan holda, ushbu qurilma tana bilan kamida 20 sm masofada o'rnatilishi va ishlatilishi kerak.





SIMPLE MANUAL

Mini Hi-Fi System

ENGLISH

Please read this manual carefully before operating your set and retain it for future reference.

To view the instructions of advanced features, visit <http://www.lg.com> and then download Owner's Manual.

Some of the content in this manual may differ from your unit.

MODEL

CL87



This product has no disc drive.

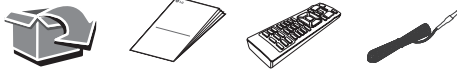


MFL72147607

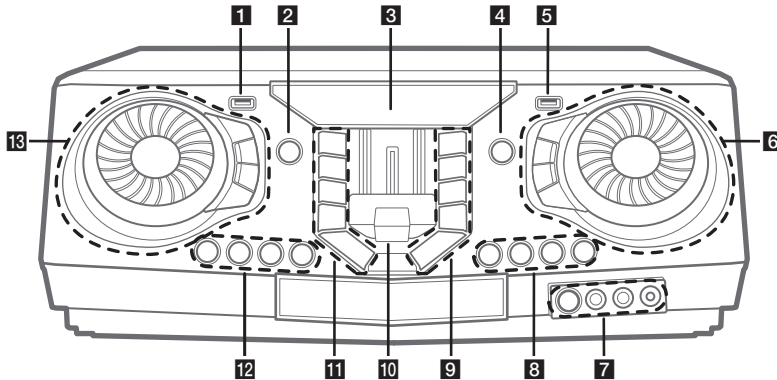
2407_Rev01

www.lg.com

Copyright © 2025 - 2026 LG Electronics Inc.
All Rights Reserved.



Front Panel



1 USB 1 Port

You can play sound files by connecting the USB device.

2 (Standby)

Turns the power on or off.

3 Display window

4 F (Function)

Selects the function and input source.

5 USB 2 Port

You can play sound files by connecting the USB device.

6 MASTER VOLUME

- Adjusts speaker volume.
- Selects the lighting effects.
- Selects vocal effects.

LIGHTING

Selects the lighting mode.

MIC VOL (Microphone volume) -/+

Adjusts microphone volume.

MIC (Microphone) ECHO

Selects ECHO mode.

7 (Remote sensor)

MIC (Microphone) 1/2 jack

AUX IN 1 jack

8 KEY CHANGER (#/b)

Changes the key to suit your vocal range.

VOICE CANCELLER

You can reduce the vocal tones during music playback from various input sources.

VOCAL EFFECTS

Selects various vocal effects mode.

9 TWIN

Connects two speakers for TWIN mode in WIRELESS PARTY LINK.

DJ LOOP

Selects DJ LOOP mode.
(DJ LOOP mode can use during USB playback.)

(Play/Pause)

- Starts or pauses playback.
- Selects stereo/mono.

(Skip/Search)

- Skips forward.
- Searches for a section within a file.
- Selects the radio stations.

PARTY ACCELERATOR MODE

Selects PARTY ACCELERATOR MODE.

10 PARTY ACCELERATOR lever

Slide the lever to create a party atmosphere.

11 DEMO

In power off status, if you press DEMO, show DEMO mode.

SPECIAL EQ / BASS BLAST (or BASS BLAST+)

- Chooses special equalizer.
- Press and hold to select BASS (or BASS+) effect directly.

□ (Stop)

Stops playback or cancels DELETE function.

⏮ (Skip/Search)

- Skips backward.
- Searches for a section within a file.
- Selects the radio stations.

ℹ (Information)

- Sees information about your music. An MP3 file often come with ID3 tag. The tag gives the Title, Artist, Album or Time information.
- Sees **Bluetooth** device name of the unit in BT READY.
- Sees the name of connected all **Bluetooth** device in **Bluetooth** mode.
- When these units are successfully connected each other in WIRELESS PARTY LINK mode, each of connected device names appears in the each unit.

12 CLUB, DRUM, USER (DJ PAD)

Selects CLUB, DRUM or USER sound effect to mix. (If you want to use USER, you have to register a source with "LG XBOOM" app.)

1, 2, 3, 4 (DJ PAD)

Press a desired sound pad.

13 DJ SCRATCHER / LEVEL CONTROL & SEARCH

- Turns clockwise or counterclockwise to make scratch sound.
- Turns clockwise or counterclockwise to control the USER EQ level.
- Searches a folder or a file.
- Adjust DJ EFFECT level.

DJ EFFECT

Selects a desired DJ EFFECT.

SEARCH

Moves to folder or file in selection mode.

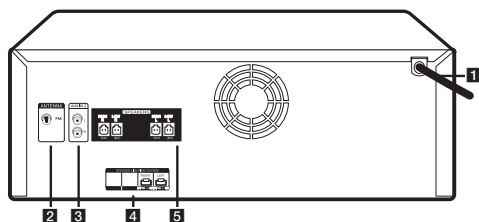
OK

Selects a folder when searching a file.

USER EQ

Selects the equalizer created by your own.

Rear Panel



1 Power cord

2 ANTENNA (FM)

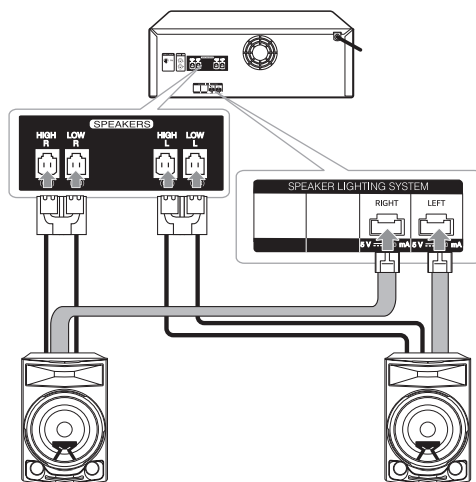
3 AUX IN 2 (L/R)

4 SPEAKER LIGHTING SYSTEM

Connect the speaker lighting cables.

5 SPEAKERS connector

Speaker Connection



Controller App



Download the **LG XBOOM** App to your device. (Android only)


LG Sound Sync (Wireless)



For more information, download the online owner's manual. <http://www.lg.com>

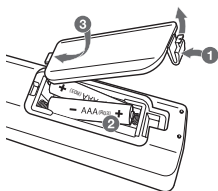
Additional Information

Specifications

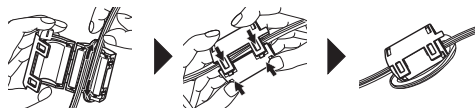
Power Requirements	Refer to the main label on the unit.
Power Consumption	Refer to the main label on the unit.
Dimensions (W x H x D)	Approx. 450.0 mm x 167.0 mm x 332.0 mm
Bus Power Supply (USB)	5 V  500 mA
Amplifier (Total RMS output power)	2,350 W RMS

Design and specifications are subject to change without notice.

Replacement of battery



About Ferrite Core (Optional)



Wind power cord cable around the ferrite core twice.

Caution

- When you use the multiple socket, it is advisable to use 15 A socket. 10 A socket may cause power off due to lack of power supply.
- Do not place objects on the speakers. It may cause the objects to fall and make property damage.
- Install the speakers on a firm surface not to slide. The vibration caused by the strong output can shake and move the speakers.
- Avoid turning up max volume in a small enclosed space. The powerful and intense output of the speakers can shake the ceiling and get the objects in the room falling.
- To protect from hearing damage, keep the sufficient distance from the speaker. The overwhelming sound from the speaker may cause a person's hearing damage.
- Connect the power cord to wall outlet directly if possible. Or when you use an extension cable, it is highly recommended to use an extension cable of 110 V / 15 A or 230 V / 15 A, otherwise the unit may not operate properly because of the lack of power supply.
- Do not overload the extension cord with excessive electrical load.

Note

- Do not look directly at the light emitting part when the LIGHTING is turned on.
- If the illumination brightness is glaring, switch on the room lights or turn off the LIGHTING of the unit.

Declaration of Conformity



Hereby, LG Electronics declares that the radio equipment type Mini Hi-Fi System is in compliance with Directive 2014/53/EU. The full text of the EU declaration of conformity is available at the following internet address:

<http://www.lg.com/global/support/cedoc/cedoc#>

For consideration of the user, this device should be installed and operated with a minimum distance of 20 cm between the device and the body.





Российская Федерация

Импортер ООО "ЛГ Электроникс Рус"

Адрес импортера: 143160, Российская Федерация, Московская область, Рузский муниципальный округ, территория Минское шоссе, километр 86-й, дом 9

Адрес производителя : ЛГ Электроникс (Хужоу) Инк.
516006, Китай, пров. ГуанДонг, г. Хужоу, Промышленная зона
Жонгкай, Индустриальный парк Хутаи, ХуФенг Донг Уи Роуд, 13.

Сделано в Китае

Қазақстан Республикасы

Импорттаушы ЖШС "Эл Джи Электроникс Алматы Қазақстан", 050061, Алматы қ., Көкорай көшесі, 2/9

Өндірушінің мекенжайы: LG Electronics(Huizhou) Inc.
516006, Қытай, ГуанДонг ауданы, Хужоу қаласы, Жонгкай өнеркәсіптік аймағы,
Хутай Индустриялық саябағы, ХуФенг Донг Уи Роуд, 13.

Қазақстан Республикасы территориясында тұтынушылардан келіп түскен талаптар мен ұсыныстарды қарайтын және тауарды жөндеу мен техникалық қызмет көрсететін ұжым:

ЖШС «Эл Джи Электроникс Алматы Қазақстан», 050061, Қазақстан Республикасы, Алматы қ., Көкорай көшесі, 2/9.
Басқа сервис орталықтары жайында мағлұматты "Тұтынушыға қызмет көрсету орталығына" телефон шалу арқылы білуге болады.

Қытайда жасалған