

POLSKI
ČESKY
SLOVENSKY
LATVIEŠU
EESTI
LIETUVIŲ



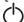
Quick Start Guide

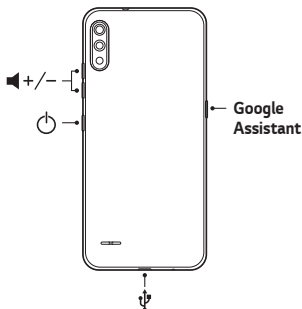
MIEM67473106 (1.0)



LM-K200EMW

Omówienie

Aby włączyć urządzenie, naciśnij i przytrzymaj przez kilka sekund przycisk .



Instrukcja obsługi i dodatkowe informacje znajdują się na stronie www.lg.com.



NIE próbuj samodzielnie zdejmować tylnej pokrywy.

Może to spowodować poważne uszkodzenie baterii i urządzenia, prowadzące do przegrzania, zapłonu lub obrażeń ciała. Tylna pokrywa i bateria tego urządzenia nie mogą być usuwane ani wymieniane przez niewykwalifikowanych specjalistów.



Ponowne uruchomienie urządzenia

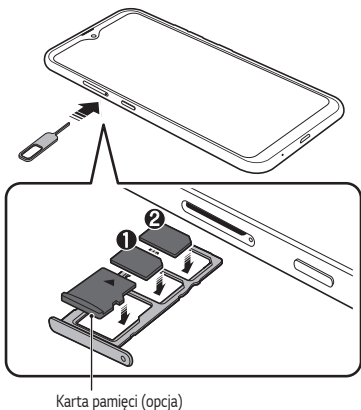
Jeśli urządzenie przestanie odpowiadać, po prostu naciśnij i przytrzymaj przycisk zasilania, aż urządzenie uruchomi się ponownie.



- Akcesoria lub folie ochronne na ekran mogą zakłócać pracę czujnika zbliżeniowego.

Wkładanie karty SIM i karty pamięci

Umieść kartę SIM na tacce złotymi stykami skierowanymi w dół, jak pokazano na ilustracji. Umieść główną kartę SIM na tacce **1** i dodatkową kartę SIM na tacce **2**.



- Należy używać oryginalnej karty SIM dostarczonej przez operatora.

Wskazówki dotyczące bezpieczeństwa i prawidłowego użytkowania

Prosimy zapoznać się z poniższymi wskazówkami. Ich nieprzestrzeżenie może stanowić zagrożenie lub być niezgodne z prawem.

Ważne informacje dotyczące urządzenia

- Aplikacje, usługi, ilustracje i treści dostępne w urządzeniu mogą się różnić w zależności od obszaru, dostawcy usług, wersji oprogramowania oraz urządzenia i mogą ulec zmianie bez powiadomienia.

Narażenie na wpływ fal radiowych

Informacje dotyczące oddziaływania fal radiowych oraz współczynnika SAR (ang. Specific Absorption Rate).

To urządzenie zostało zaprojektowane w sposób zapewniający zgodność z odpowiednimi wymaganiami bezpieczeństwa związanymi z oddziaływaniem fal radiowych. Wymagania te oparto na wskazaniach naukowych, określających marginesy bezpieczeństwa zapewniające ochronę wszystkich osób, bez względu na ich wiek i stan zdrowia.

- We wskazaniach związanych z oddziaływaniem fal radiowych posłużono się jednostką pomiaru znaną jako współczynnik SAR (ang. Specific Absorption Rate). Testy mierzące wartość SAR są przeprowadzane z użyciem standardowych metod, gdy urządzenie emituje najwyższą udokumentowaną dla niego moc promieniowania we wszystkich wykorzystywanych zakresach częstotliwości.
- Mimo iż poszczególne modele urządzeń LG mogą różnić się wartością współczynnika SAR, wszystkie zaprojektowano tak, aby spełniały odpowiednie wytyczne dotyczące oddziaływania fal radiowych.
- Graniczna wartość współczynnika SAR zalecana przez organizację International Commission on Non-Ionizing Radiation Protection (ICNIRP) to 2 W/kg (wartość uśredniona dla 10 g masy ciała).
- Najwyższa wartość współczynnika SAR uzyskana podczas badań tego modelu wynosi 0,340 W/kg (10 g) dla urządzenia trzymanego przy uchu oraz 1,538 W/kg (10 g) dla urządzenia noszonego blisko ciała.
- To urządzenie jest zgodne z wytycznymi dotyczącymi narażenia na wpływ fal radiowych pod warunkiem użytkowania w normalnej pozycji przy uchu lub co najmniej 5 mm od ciała. Etui, zaczepy do paska i uchwyty używane do noszenia telefonu nie powinny zawierać elementów metalowych, a ponadto powinny zapewniać odległość telefonu od ciała równą co najmniej 5 mm. W celu wysłania plików danych lub wiadomości urządzenie wymaga odpowiedniej jakości połączenia z siecią. W niektórych przypadkach przesyłanie plików danych lub wiadomości może być opóźnione aż do momentu uzyskania takiego połączenia. Aż do zakończenia transmisji należy zapewnić odległość od ciała podaną w powyższych instrukcjach.

Czyszczenie i konserwacja produktu

- Należy używać wyłącznie akcesoriów dołączonych do zestawu i autoryzowanych przez firmę LG. Gwarancja produktu firmy LG nie obejmuje szkód ani błędów powstałych w wyniku używania akcesoriów innych firm.
- Nie rozkładaj telefonu na części. Jeśli wymagana jest naprawa, oddaj telefon do specjalistycznego punktu serwisowego.
- Naprawy gwarancyjne mogą obejmować wymianę części na nowe lub naprawione oferujące parametry i funkcje odpowiadające wymienianym częściom. Decyzja o wyborze konkretnego rozwiązania należy do firmy LG.

- Zachowaj odpowiednią odległość pomiędzy telefonem a urządzeniami elektrycznymi, takimi jak telewizory, odbiorniki radiowe i komputery.
- Zachowaj odpowiednią odległość pomiędzy telefonem a źródłami ciepła, takimi jak kaloryfery czy kuchenki.
- Nie wolno dopuścić do upuszczenia urządzenia ani nim potrząsać.
- Nie narażaj urządzenia na mechaniczne wibracje lub wstrząsy.
- Wyłączaj urządzenie w miejscach, w których nakazują to specjalne przepisy. Urządzenia nie wolno na przykład używać w szpitalach, gdyż może ono zakłócać pracę wrażliwego na promieniowanie radiowe sprzętu medycznego.
- W trakcie ładowania nie należy dotykać urządzenia mokrymi rękoma. Może to spowodować porażenie prądem elektrycznym lub poważne uszkodzenie urządzenia.
- Nie ładuj telefonu w pobliżu materiałów łatwopalnych, ponieważ telefon może się rozgrzać i spowodować zagrożenie pożarem.
- Zewnętrzną część urządzenia należy czyścić suchą szmatką (nie należy korzystać z rozpuszczalników, takich jak benzen, rozcieńczalnik czy alkohol).
- Nie ładować urządzenia na miękkich powierzchniach.
- Urządzenie należy ładować w miejscach o dobrej wentylacji.
- Nie narażaj urządzenia na nadmierne działanie dymu lub kurzu.
- Nie przechowuj urządzenia w pobliżu kart kredytowych lub innych kart z paskiem magnetycznym, gdyż może ono uszkodzić informacje zapisane na paskach magnetycznych.
- Nie dotykaj ekranu ostrym przedmiotem. Może to spowodować uszkodzenie urządzenia.
- Unikaj kontaktu urządzenia z cieczami lub wilgocią.
- W przypadku wyszczerbienia lub pęknięcia wyświetlacza nie należy korzystać z urządzenia, dotykać wyświetlacza ani próbować usunąć go lub naprawić. Uszkodzenia szklanego wyświetlacza powstałe w wyniku nieprawidłowego użytkowania nie są objęte gwarancją.
- Jest to urządzenie elektroniczne, które wytwarza ciepło w trakcie normalnego używania. Przy braku odpowiedniej wentylacji bardzo długi, bezpośredni kontakt ze skórą może spowodować podrażnienie lub lekkie oparzenia skóry. W związku z tym, dotykając urządzenia w czasie jego pracy lub tuż po, należy zachować ostrożność.
- Jeśli do wnętrza urządzenia dostanie się płyn, należy natychmiast odłączyć je od zasilania i pozostawić do całkowitego wyschnięcia. Nie należy przyspieszać procesu suszenia urządzenia za pomocą zewnętrznych źródeł ciepła takich, jak piekarnik, kuchenka mikrofalowa lub suszarka do włosów.
- Urządzenie mobilne wymaga odpowiedniej cyrkulacji powietrza w celu odprowadzania ciepła. Bezpośredni kontakt ze skórą i niedostateczna cyrkulacja powietrza przy urządzeniu może powodować jego przegrzewanie. Urządzenie powinno się znajdować co najmniej 1 cm od ciała użytkownika.
- Należy zapobiegać wnikaniu kurzu lub innych substancji obcych do portu przewodu ładowarki/USB. W przeciwnym razie może dochodzić do nagrzewania się lub pożaru.
- Należy unikać narażania urządzenia na niskie ciśnienie powietrza przy dużych wysokościach.
- Nie należy narażać urządzenia na bardzo niskie ciśnienie powietrza. W przeciwnym razie może dojść do wybuchu baterii lub wycieku palnej cieczy lub gazu.
- Nie wolno dopuścić do zamoczenia produktu przez żadną ciecz. Nie wolno ładować ani używać mokrego produktu. W przypadku zamoczenia produktu wskaźnik uszkodzenia przez ciecz zmieni swoją barwę. Proszę pamiętać, że ograniczy to możliwość skorzystania z darmowych usług serwisowych świadczonych w ramach gwarancji.

Prawidłowe korzystanie z urządzenia

- Nie używaj urządzenia w pobliżu sprzętu medycznego bez zgody personelu placówki. Skontaktuj się z lekarzem w celu uzyskania informacji, czy korzystanie z urządzenia nie spowoduje zakłóceń pracy Twojego urządzenia medycznego.
- Producenci rozruszników serca radzą, by pozostawić przynajmniej 15 cm odstęp między rozrusznikiem serca i innymi urządzeniami, aby uniknąć potencjalnych zakłóceń.
- Urządzenie może emitować jasne lub błyskające światło.
- Urządzenia mogą zakłócać pracę niektórych aparatów słuchowych.
- Z urządzenia należy korzystać w temperaturze od 0 °C do 40 °C (o ile jest to możliwe). Wystawianie urządzenia na skrajnie wysokie lub niskie temperatury grozi jego uszkodzeniem, nieprawidłowym działaniem, a nawet wybuchem.

Bezpieczeństwo na drodze

Zapoznaj się z lokalnymi przepisami dotyczącymi korzystania z urządzeń podczas kierowania pojazdem.

- Podczas prowadzenia pojazdu nie trzymaj tabletu w ręce.
- Należy skupić się na prowadzeniu pojazdu.
- Przed użyciem należy zjechać z drogi i zatrzymać pojazd.
- Fale radiowe mogą negatywnie wpływać na pracę niektórych systemów elektronicznych w pojeździe, np. odtwarzaczy samochodowych i systemów bezpieczeństwa.
- Jeśli pojazd jest wyposażony w poduszkę powietrzną, nie należy jej blokować przez zainstalowane na stałe lub przenośnie urządzenia bezprzewodowe. Może to spowodować awarię poduszki powietrznej, a tym samym poważne obrażenia ciała wywołane nieprawidłowym działaniem.
- Słuchając muzyki na zewnątrz pomieszczeń, ustawiaj głośność na umiarkowanym poziomie, aby słyszeć dźwięki z otoczenia. Jest to szczególnie istotne w pobliżu dróg.

Zapobieganie uszkodzeniu słuchu



Aby zapobiec ryzyku uszkodzenia słuchu, nie należy ustawiać wysokiego poziomu głośności przez długi okres czasu.



- Nadmierne natężenie dźwięku w słuchawkach dousznych oraz nagłownych może spowodować uszkodzenie słuchu.

Szklane elementy

Niektóre elementy urządzenia są wykonane ze szkła. Szkło może ulec stłuczeniu w przypadku upuszczenia urządzenia na twardą powierzchnię lub uderzenia go ze znaczną siłą. W takim wypadku nie dotykaj go ani nie próbuj go samodzielnie usunąć. Nie należy korzystać z urządzenia do momentu wymiany szklanego elementu przez autoryzowane centrum serwisowe.

Miejsca robót strzelniczych

Nie korzystaj z urządzenia podczas wykonywania prac z użyciem materiałów wybuchowych. Stosuj się do ograniczeń i postępuj zgodnie z wszelkimi przepisami.

Miejsca zagrożone wybuchem

- Nie korzystaj z urządzenia na stacjach benzynowych.
- Nie korzystaj z urządzenia w pobliżu zbiorników paliwa lub substancji chemicznych.
- Nie przewoź ani nie przechowuj łatwopalnych gazów, cieczy ani materiałów wybuchowych w schowku samochodowym, w którym znajduje się urządzenie lub akcesoria.

W samolocie

Urządzenia bezprzewodowe mogą powodować zakłócenia w samolocie.

- Przed wejściem na pokład samolotu należy wyłączyć urządzenie.
- Nie wolno korzystać z urządzenia na pokładzie samolotu bez zgody załogi.

Dzieci

Przechowuj urządzenie w bezpiecznym miejscu, niedostępnym dla małych dzieci. Telefon zawiera drobne części, które w przypadku włożenia do ust stwarzają niebezpieczeństwo połknięcia.

Połączenia alarmowe

Funkcja połączeń alarmowych może nie być dostępna w niektórych sieciach telefonii komórkowej. Z tego względu w przypadku konieczności wezwania pomocy nie należy polegać wyłącznie na urządzeniu. Szczegółowe informacje można uzyskać u lokalnego operatora sieci.

Informacje o baterii

- Nie rozkładaj baterii na części ani nie wywołuj zwarcia.
- Baterię należy wymienić, jeśli nie działa w sposób zadowalający. Baterię można ładować wielokrotnie, zanim konieczna będzie jej wymiana.
- Nie przechowuj ładowarki w miejscach nasłonecznionych ani nie korzystaj z niej w warunkach wysokiej wilgotności, np. w łazience.
- Nie należy zostawiać urządzenia w gorących ani zimnych miejscach, ponieważ może to spowodować spadek żywotności baterii.
- W przypadku wymiany baterii na baterię nieprawidłowego typu występuje ryzyko eksplozji. Zużyte baterie należy zutylizować zgodnie z instrukcją.
- Należy zawsze odłączać ładowarkę od gniazdka zasilania po naładowaniu baterii urządzenia, aby uniknąć niepotrzebnego zużycia energii przez ładowarkę.
- Aby uniknąć zarysowania, trzymaj baterię z dala od ostrych przedmiotów i zwierząt. Zarysowanie baterii grozi pożarem.

W razie konieczności wymiany baterii zanieś telefon do lokalnego punktu serwisowego LG Electronics lub sprzedawcy w celu uzyskania pomocy.

Znaki handlowe

- **Bluetooth®** to zastrzeżony znak towarowy firmy Bluetooth SIG, Inc.
- Wi-Fi® i logo Wi-Fi są zastrzeżonymi znakami towarowymi firmy Wi-Fi Alliance.
- Copyright ©2020 LG Electronics Inc. Wszelkie prawa zastrzeżone. Nazwa LG i logo LG to zastrzeżone znaki towarowe firmy LG Group i jej jednostek powiązanych.
- Google jest znakiem towarowym firmy Google LLC.
- Objęte co najmniej jednym zastrzeżeniem patentowym wymienionym na stronie patentlist.hevcadadvance.com.
(Covered by one or more claims of the patents listed at patentlist.hevcadadvance.com.)



OSTRZEŻENIE

Informacje na temat wymiany baterii

- Bateria litowo-jonowa jest częścią niebezpieczną i może spowodować obrażenia ciała.
- Wymiana baterii przez niewykwalifikowanych specjalistów może doprowadzić do uszkodzenia urządzenia.
- Nie wymieniaj baterii samodzielnie. Bateria może ulec uszkodzeniu. Takie uszkodzenie może prowadzić do przegrzania i spowodować obrażenia. Wymiany baterii musi dokonywać wykwalifikowany specjalista. Bateria powinna zostać poddana recyklingowi. Nie wolno jej utylizować razem ze zwykłymi odpadami.
- Jeśli ten produkt ma wbudowaną baterię, której konsument nie powinien usuwać samodzielnie, LG zaleca, aby usunięcie baterii (w celu jej wymiany lub recyklingu po zakończeniu cyklu życia produktu) zlecić osobie wykwalifikowanej. Aby uniknąć uszkodzenia produktu i ewentualnego niebezpieczeństwa, użytkownik nie powinien próbować usuwać baterii. Zamiast tego, powinien skontaktować się z LG Service Helpline lub innym niezależnym dostawcą usług w celu uzyskania porady.
- Proces usuwania baterii z urządzenia obejmuje zdjęcie obudowy z urządzenia, odłączenie przewodów i styków elektrycznych oraz ostrożne usunięcie ogniw baterii za pomocą specjalistycznych narzędzi. Jeśli potrzebujesz instrukcji bezpiecznego usuwania baterii przeznaczonej dla wykwalifikowanych pracowników, odwiedź stronę <http://www.lge.com/global/sustainability/environment/take-back-recycling>.

Informacja dotycząca oprogramowania open source

Zawarty w tym produkcie kod źródłowy podlegający licencjom GPL, LGPL, MPL i innym licencjom open source można pobrać ze strony internetowej <http://opensource.lge.com>.

Oprócz kodu źródłowego ze strony można pobrać warunki wszystkich wymienionych licencji, zastrzeżenia gwarancyjne i informacje o prawach autorskich. Firma LG Electronics oferuje także dostarczenie kodu źródłowego typu otwartego na CD-ROM za kwotę pokrywającą koszty takiej dystrybucji (jak koszty nośnika, transportu i przechowania) po przesłaniu prośby na adres opensource@lge.com. Ta oferta jest ważna przez okres trzech lat po ostatniej dostawie tego produktu. Oferta ta jest ważna dla każdego, kto otrzymał tę informację.

Informacje prawne

(nr identyfikacyjny normy, etykieta elektroniczna itp.)

Aby uzyskać informacje na temat przepisów, przejdź do menu **Ustawienia** > **Informacje o telefonie** > **Etykiety prawne**.

JAK ZAKTUALIZOWAĆ URZĄDZENIE

Dostęp do najnowszych aktualizacji oprogramowania sprzętowego, udoskonaleni i nowych funkcji oprogramowania.

- **W menu ustawień w urządzeniu wybierz System > Aktualizacja systemu.**

OŚWIADCZENIE O ZGODNOŚCI

Firma **LG Electronics** niniejszym oświadcza, że produkt **LM-K200EMW** spełnia wszystkie niezbędne wymagania oraz inne stosowne wytyczne dyrektywy **2014/53/EU**.

Kopię Oświadczenia o zgodności można znaleźć pod adresem <http://www.lg.com/global/declaration>

Aby uzyskać informacje na temat zgodności produktu, należy skontaktować się z biurem

LG Electronics European Shared Service Center B.V.

Krijgsman 1, 1186 DM Amstelveen, The Netherlands

Ostrzeżenie dotyczące korzystania z lasera

Uwaga!

Ten produkt jest wyposażony w laser. Aby korzystać z produktu w odpowiedni sposób, należy uważnie przeczytać instrukcję obsługi i zachować ją do dalszego wykorzystania. W celu przeprowadzenia konserwacji produktu należy skontaktować się z autoryzowanym centrum serwisowym.

Korzystanie z elementów sterujących oraz wprowadzanie zmian i przeprowadzanie procedur w sposób inny niż opisany w niniejszej instrukcji obsługi może narazić użytkownika na niebezpieczne napromieniowanie.

W celu uniknięcia bezpośredniego kontaktu z wiązką lasera nie należy otwierać obudowy ani dotykać lasera.

CLASS 1	LASER PRODUCT
KLASSE 1	LASER PRODUKT
LUOKAN 1	LASER LAITE
KLASS 1	LASER APPARAT
CLASSE 1	PRODUIT LASER



- Pamiętaj, że telefon LM-K200EMW często wykorzystuje połączenia danych. Wykup u swojego Operatora stosowny pakiet danych, by uniknąć dodatkowych opłat za połączenia.



Utylizacja starego urządzenia

- 1 Symbol przekreślonego pojemnika na odpady na kółkach oznacza, że produkty elektryczne lub elektroniczne (WEEE) należy zutylizować poza obiegiem odpadów komunalnych.
- 2 Stare produkty elektroniczne mogą zawierać niebezpieczne substancje. Właściwa utylizacja starego urządzenia pozwoli uniknąć potencjalnych negatywnych skutków dla środowiska i zdrowia. Stare urządzenie może zawierać części wielokrotnego użytku, które mogą zostać wykorzystane do naprawy innych produktów lub inne wartościowe materiały, które można przetworzyć, aby oszczędzać zasoby naturalne.
- 3 Możesz zanieść urządzenie do sklepu, w którym zostało kupione lub skontaktować się z lokalnym urzędem gospodarki odpadami, aby uzyskać informacje o najbliższym punkcie zbiórki WEEE. Aby uzyskać aktualne informacje z zakresu gospodarki odpadami obowiązującej w Twoim kraju, odwiedź stronę <http://www.lg.com/global/sustainability/environment/take-back-recycling/global-network-europe> (plik PDF: „For more information about how to recycle LG products in your country”).



Postępowanie ze zużytymi bateriami/akumulatorami

- 1 Jeśli w skład baterii wchodzi powyżej 0,0005% rtęci, 0,002% kadmu lub 0,004% ołowiu, symbol ten może występować wraz z oznaczeniami symboli chemicznych rtęci (Hg), kadmu (Cd) lub ołowiu (Pb).
- 2 Zabrania się wyrzucania zużytych baterii/akumulatorów razem ze zwykłymi odpadami komunalnymi. Powinny one zostać przekazane do punktów zbiórki odpadów wyznaczonych przez władze lokalne.
- 3 Odpowiednie postępowanie ze zużytymi bateriami/akumulatorami zapobiega potencjalnym negatywnym konsekwencjom dla środowiska naturalnego i zdrowia ludzi i zwierząt.
- 4 Szczegółowe informacje dotyczące sposobu postępowania ze zużytymi bateriami/akumulatorami można uzyskać we właściwym urzędzie miejskim, przedsiębiorstwie utylizacji odpadów lub sklepie, w którym został nabyty produkt.

Obsługiwane częstotliwości	Moc wyjściowa nadajnika
GSM 900	33.7 dBm
GSM 1800	30.7 dBm
WCDMA B1	24.7 dBm
WCDMA B8	24.7 dBm
LTE B1	24.2 dBm
LTE B3	24.2 dBm
LTE B7	24.7 dBm
LTE B8	24.7 dBm
LTE B20	24.7 dBm
LTE B38	24.7 dBm
BT	10.0 dBm
WLAN 2.4GHz	18.2 dBm

Informacje o ładowarce podróźnej można znaleźć na stronie
<http://www.lg.com/global/support/cedoc/cedoc>


Pytania ogólne

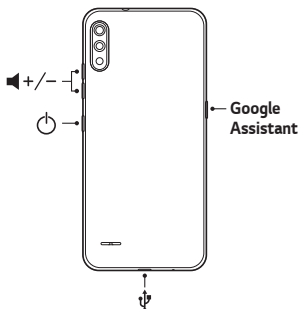
< Infolinia LG Electronics Polska >

801-54-54-54

(koszt połączenia wg cennika usług powszechnych operatora.)

Přehled

Pro zapnutí zařízení stiskněte a na několik sekund podržte tlačítko .



Více informací a uživatelskou příručku naleznete na webové stránce www.lg.com.



Nesnažte se sami odstranit zadní kryt.

Pokud tak učiníte, může dojít k vážnému poškození baterie nebo zařízení, což může mít za následek přehřátí, požár nebo zranění. Zadní kryt a baterie tohoto přístroje nesmí být vyjmuty nebo nahrazeny nekvalifikovaným odborníkem.



Restart zařízení

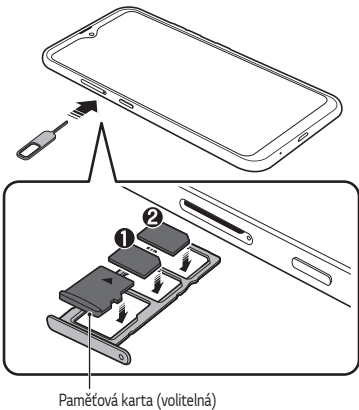
Pokud zařízení přestane reagovat, jednoduše stiskněte a podržte tlačítko vypínače, dokud se zařízení nerestartuje.



- Ochranná fólie na obrazovku a další příslušenství může rušit funkci snímače blízkosti.

Instalace SIM karty a paměťové karty

Vložte SIM kartu do přihrádky pro SIM kartu zlatými kontakty směrem dolů, jak je znázorněno na obrázku. Vložte primární SIM kartu do přihrádky pro SIM kartu **1** a sekundární SIM kartu do přihrádky pro SIM kartu **2**.



- Vždy používejte originální kartu SIM dodanou operátorem.

Návod pro bezpečné a efektivní použití

Přečtěte si tyto jednoduché pokyny. Jejich nedodržení může být nebezpečné nebo nezákonné.

Důležité informace o zařízení

- Aplikace, služby, obrázky a obsah zařízení se mohou lišit v závislosti na oblasti, poskytovateli služeb, verzi softwaru a zařízení a mohou být změněny bez předchozího upozornění.

Vystavení energii rádiové frekvence

Informace o vystavení rádiovým vlnám a specifické míře pohlcení (SAR – Specific Absorption Rate).

Toto zařízení bylo navrženo tak, aby vyhovovalo příslušným bezpečnostním požadavkům ohledně vystavení rádiovým vlnám. Uvedené požadavky jsou založeny na odborných směrnicích, jež zahrnují bezpečnostní rezervy, které zaručují bezpečí všem lidem bez ohledu na věk a zdraví.

- Ve směrnicích o vystavení rádiovému záření se používá jednotka měření známá jako specifická míra pohlcení nebo SAR. Testy SAR jsou prováděny pomocí standardizovaných metod tak, že zařízení vysílá se svým nejvyšším ověřeným výkonem ve všech používaných frekvenčních pásmech.
- I když mohou existovat rozdíly mezi úrovněmi SAR jednotlivých modelů zařízení LG, jsou všechny modely navrženy tak, aby splnily příslušné směrnice pro vystavení rádiovým vlnám.
- Limit SAR doporučený mezinárodní komisí pro ochranu před neionizujícím zářením (ICNIRP) je 2 W/kg v průměru na 10 g tkáně.
- Nejvyšší hodnota SAR tohoto modelu, testovaného pro použití u ucha, je 0,340 W/kg (10 g) a při nošení na těle je 1,538 W/kg (10 g).
- Toto zařízení splňuje požadavky směrnic týkajících se vyzařování vysokofrekvenční energie tehdy, když se používá v normální provozní poloze u ucha, nebo když se nachází alespoň 5 mm od těla. Pokud je zařízení umístěno v obalu, na sponě na opasek nebo v držáku na těle, nesmí takový doplněk obsahovat kovové součásti a měl by být umístěn alespoň 5 mm od těla. Za účelem přenášení datových souborů nebo zpráv vyžaduje toto zařízení kvalitní připojení k síti. V některých případech může být přenos datových souborů nebo zpráv pozdržen až do dosažení takového připojení. Zajistěte, aby byly dodrženy výše uvedené hodnoty vzdálenosti zařízení od těla, až do doby, kdy bude přenos dokončen.

Péče o výrobek a jeho údržba

- Používejte pouze příslušenství, které je součástí balení a je schválené společností LG. Společnost LG neposkytuje žádnou záruku na poškození nebo poruchu, které jsou způsobeny příslušenstvím jiných výrobců.
- Tento přístroj nerozebírejte. V případě nutnosti opravy jej odneste kvalifikovanému servisnímu technikovi.
- Opravy v rámci záruky mohou, dle rozhodnutí společnosti LG, zahrnovat výměnu dílů nebo desek, které jsou buďto nové nebo opravené, za předpokladu, že mají stejnou funkčnost jako nahrazené části.
- Udržujte mimo dosah elektrických zařízení jako například televizorů, rádií a osobních počítačů.
- Přístroj je nutné udržovat mimo dosah zdrojů tepla, jako jsou radiátory nebo vařiče.
- Neupusťte zařízení na zem a chraňte je před nárazy.

- Nevystavujte přístroj mechanickým vibracím nebo otřesům.
- Vypínejte zařízení na všech místech, kde to vyžadují speciální předpisy. Nepoužívejte například zařízení v nemocnicích, může ovlivnit citlivé lékařské přístroje.
- Když se zařízení nabíjí, nedotýkejte se jej mokřýma rukama. Mohlo by dojít k zasažení elektrickým proudem nebo k vážnému poškození zařízení.
- Nenabíjete přístroj v blízkosti hořlavého materiálu, protože se může zahřát, a hrozilo by tak nebezpečí vzniku požáru.
- K čištění krytů telefonu používejte suchý měkký hadřík (nepoužívejte rozpouštědla, jako je benzen, ředidlo či alkohol).
- Nenabíjete zařízení ležící na měkké podložce.
- Zařízení je nutno nabíjet na dobře větraném místě.
- Nevystavujte přístroj nadměrnému kouři nebo prachu.
- Nenoste zařízení společně s kreditními kartami nebo jízdenkami. Může ovlivnit informace na magnetických prouzcích.
- Nedotýkejte se displeje ostrým předmětem. Může dojít k poškození zařízení.
- Nevystavujte zařízení působení kapalin ani vlhkosti.
- Rozbité, odštípnuté nebo prasklé sklo nepoužívejte, nedotýkejte se jej, ani se je nepokoušejte vyjmout či opravit. Na poškození skleněného displeje z důvodu hrubého nebo nesprávného zacházení se nevztahuje záruka.
- Toto je elektronické zařízení, které při běžném provozu vytváří teplo. Extrémně dlouhý, přímý kontakt s kůží, bez možnosti přiměřeného větrání, může způsobit nepohodlí nebo mírné popáleniny. Z tohoto důvodu zacházejte se zařízením během používání a ihned po použití opatrně.
- Dostane-li se zařízení do styku s vodou, okamžitě jej odpojte a zcela vysušte. Nepokoušejte se proces sušení urychlit pomocí externího tepelného zdroje, jako jsou například kamna, mikrovlnná trouba či vysoušeč vlasů.
- Mobilní zařízení potřebuje správnou cirkulaci vzduchu k zničení tepla. Z důvodu nedostatečné cirkulace přímého styku s kůží a průtoku vzduchu na zařízení může být zařízení příliš zahříváno. Přístroj by měl být nejméně 1,0 cm mezi tělem uživatele.
- Zabraňte vniknutí prachu jakékoli cizí látky do portu nabíječky / kabelu USB. To může vytvářet teplo nebo požár.
- Nevystavujte zařízení nízkému tlaku vzduchu ve vysoké nadmořské výšce.
- Nevystavujte zařízení extrémně nízkému tlaku vzduchu. V opačném případě může dojít k výbuchu baterie nebo úniku hořlavé kapaliny nebo plynu.
- Zajistěte, aby produkt nepřišel do kontaktu s kapalinami. Produkt nepoužívejte ani nenabíjete, pokud je vlhký. Když se produkt namočí, indikátor poškození kapalinou změní barvu. Upozorňujeme, že v takovém případě nebudete mít nárok na bezplatné opravy poskytnuté v rámci záruky.

Efektivní používání zařízení

- Zařízení nikdy nepoužívejte bez povolení v blízkosti lékařských zařízení. Poradte se svým lékařem, zda používání zařízení nemůže narušovat činnost vašeho lékařského přístroje.
- Výrobci kardiostimulátorů doporučují udržovat mezi kardiostimulátorem a dalšími zařízeními vzdálenost alespoň 15 cm, aby nedošlo k případnému rušení kardiostimulátoru.
- Toto zařízení může vydávat jasné nebo blikající světlo.
- Některá naslouchátka mohou být zařízeními rušena.

- Pokud je to možné, používejte zařízení při teplotách mezi 0 °C a 40 °C. Pokud zařízení vystavíte působení extrémně nízkých nebo vysokých teplot, může dojít k jeho poškození, chybné funkci nebo dokonce výbuchu.

Bezpečnost na silnici

Dodržujte zákony a předpisy týkající se používání zařízení při řízení v dané oblasti.

- Během řízení nadržte přenosné zařízení v ruce.
- Věnujte plnou pozornost řízení.
- Před použitím zajedte ke kraji vozovky a zaparkujte.
- Vysokofrekvenční energie může ovlivnit elektronické systémy vozidla, například autorádio nebo bezpečnostní vybavení.
- Pokud je vozidlo vybaveno airbagem, neumísťujte na něj žádné překážky v podobě nainstalovaného nebo přenosného bezdrátového zařízení. Může dojít k selhání airbagu nebo vážnému zranění z důvodu nesprávného fungování.
- Při poslechu hudby ve venkovních prostorech zajistěte, aby byla hlasitost nastavena na rozumnou úroveň a vy si byli vědomi svého okolí. To je zvláště důležité v blízkosti silnic.

Zabraňte poškození sluchu



Abyste zamezili možnému poškození sluchu, neposlouchejte příliš hlasitý zvuk dlouhou dobu.



- Nadměrný hluk a tlak sluchátek mohou způsobit ztrátu sluchu.

Skleněné části

Některé součásti zařízení jsou vyrobeny ze skla. Při upuštění zařízení na tvrdý povrch nebo silném nárazu se toto sklo může rozbít. Pokud dojde k rozbití skla, nedotýkejte se ho a nepokoušejte se ho odstranit. Dokud sklo nevymění poskytovatel autorizovaného servisu, zařízení nepoužívejte.

Oblast, kde se odstřeluje

Nepoužívejte zařízení na místech, kde probíhají odstřelovací práce. Dodržujte omezení a postupujte v souladu se všemi nařízeními a předpisy.

Prostředí s nebezpečím výbuchu

- Zařízení nepoužívejte v místě tankování paliv.
- Nepoužívejte telefon v blízkosti paliv nebo chemikálií.
- Nepřevázejte a neuchovávejte hořlavé plyny, tekutiny nebo explozivní materiály v přihrádce automobilu, ve které je zařízení nebo příslušenství.

V letadle

V letadle mohou bezdrátová zařízení způsobovat rušení.

- Před nastoupením do letadla zařízení vypněte.
- Ani na zemi jej nepoužívejte bez svolení posádky.

Děti

Zařízení uchovávejte na bezpečném místě mimo dosah malých dětí. Obsahuje malé součásti, u kterých při uvolnění hrozí riziko zadušení či polknutí.

Tísňová volání

V některých mobilních sítích nemusí být tísňové volání dostupné. Proto byste se u tísňových volání neměli spoléhat pouze na své zařízení. Zkontrolujte možnosti u místního poskytovatele služeb.

Informace a péče o baterii

- Baterie nerozebírejte ani nezkratujte.
- Jakmile baterie přestane zajišťovat přijatelný výkon, vyměňte ji. Životnost baterie může být až několik set nabíjecích cyklů.
- Nevystavujte nabíječku baterií přímému slunci ani ji nepoužívejte v prostředí s vysokou vlhkostí, jako je koupelna.
- Neponechávejte baterii v místech s velmi vysokou nebo nízkou teplotou. Může to snížit výkon baterie.
- Nebezpečí výbuchu v případě výměny baterie za nesprávný typ baterie. Proveďte likvidaci použitých baterií podle pokynů.
- Po úplném nabití zařízení vždy odpojte nabíječku ze zásuvky, zabráníte tak nechtěnému odběru energie.
- Dbejte, aby baterie nepřišla do kontaktu s žádnými ostrými předměty, např. zvířecími zuby, nehty apod. Mohlo by dojít k požáru.

Ochranné známky

- **Bluetooth®** je registrovaná ochranná známka společnosti Bluetooth SIG, Inc. na celém světě.
- **Wi-Fi®** a logo Wi-Fi jsou registrované ochranné známky společnosti Wi-Fi Alliance.
- Copyright ©2020 LG Electronics Inc. Všechna práva vyhrazena. LG a logo LG jsou registrované ochranné známky společnosti LG Group a jejich dceřiných společností.
- Google je ochranná známka společnosti Google LLC.
- Vztahuje se na jeden nebo více nároků z patentů uvedených na Patentlist.hevcadvance.com.
(Covered by one or more claims of the patents listed at patentlist.hevcadvance.com.)



VAROVÁNÍ

Upozornění k výměně baterie

- Baterie Li-ion je nebezpečná součást, která může způsobit zranění.
- Výměna baterie nequalifikovaným odborníkem může způsobit poškození zařízení.
- Nevyměňujte baterii sami. Baterie se může poškodit, v důsledku toho může dojít k přehřátí a zranění. Baterii musí vyměnit kvalifikovaný odborník. Baterii je nutné recyklovat nebo likvidovat odděleně od běžného domovního odpadu.
- V případě, že tento výrobek obsahuje v produktu integrovanou baterii, kterou koncový uživatel nemůže snadno odstranit, je doporučeno společností LG, aby buď při výměně, nebo za účelem recyklace na konci životnosti tohoto produktu, bylo vyjmutí baterie ponecháno pouze kvalifikovaným odborníkům. Aby nedošlo k poškození výrobku, nebo kvůli vlastní bezpečnosti by se uživatelé neměli pokoušet vyjmout baterii, ale naopak se obrátit o radu na servisní linku LG, nebo na jiné nezávislé poskytovatele služeb.
- Vyjmutí baterie bude zahrnovat rozebrání krytu produktu, odpojení elektrických kabelů/kontaktů a pečlivé vyjmutí baterie pomocí specializovaných nástrojů. Potřebujete-li pokyny pro kvalifikované odborníky o tom, jak bezpečně vyjmout baterii, navštivte prosím webové stránky <http://www.lge.com/global/sustainability/environment/take-back-recycling>.

Oznámení o softwaru open source

Chcete-li získat zdrojový kód na základě licence GPL, LGPL, MPL a dalších licencí k softwaru s otevřeným zdrojovým kódem, který tento výrobek obsahuje, navštivte webový server <http://opensource.lge.com>.

Kromě zdrojového kódu si lze stáhnout všechny zmiňované licenční podmínky, vyloučení záruky a upozornění na autorská práva.

Společnost LG Electronics vám také poskytne otevřený zdrojový kód na disku CD-ROM za poplatek pokrývající náklady na distribuci (např. cenu média, poplatky za dopravu a manipulaci), a to na základě žádosti zasláné e-mailem na adresu opensource@lge.com.

Tato nabídka platí po dobu tří let od posledního odeslání produktu. Tato nabídka platí pro každého, kdo obdrží tuto informaci.

Informácie o platných predpisoch (identifikační číslo předpisu, elektronický štítek atd.)

Podrobné zákonné předpisy naleznete v telefonu v části **Nastavení** > **Informace o telefonu** > **Regulační štítky**.

JAK AKTUALIZOVAT ZAŘÍZENÍ

Přístup k nejnovějším verzím firmwaru, novým funkcím softwaru a zlepšením.

- **Zvolte Systém** > **Aktualizace systému v nabídce nastavení vašeho zařízení**.

PROHLÁŠENÍ O SHODĚ

Společnost **LG Electronics** tímto prohlašuje, že produkt **LM-K200EMW** odpovídá základním požadavkům a dalším relevantním ustanovením směrnice **2014/53/EU**.

Kopii prohlášení o shodě naleznete na adrese <http://www.lg.com/global/declaration>

Ohledně shody tohoto produktu s požadavky kontaktujte kancelář

LG Electronics European Shared Service Center B.V.

Krijgsman 1, 1186 DM Amstelveen, The Netherlands

Prohlášení o laserové bezpečnosti

Upozornění!

Tento produkt obsahuje laserový systém. Aby bylo zajištěno správné užívání tohoto produktu, pečlivě si prostudujte tento návod a uložte jej pro případ potřeby. Jestliže je nutná údržba jednotky, kontaktujte autorizované servisní středisko.

Používání nebo upravování výrobku jiným způsobem, než jaký je popsán v tomto návodu, může způsobit vystavení nebezpečnému záření.

Nesnažte se otvírat rám a vyhněte se přímému kontaktu s laserem.

CLASS 1	LASER PRODUCT
KLASSE 1	LASER PRODUKT
LUOKAN 1	LASER LAITE
KLASS 1	LASER APPARAT
CLASSE 1	PRODUIT LASER

Vývojem tohoto telefonu motivovaného snahou o zlepšení jeho funkcí, ovladatelnosti a použitelnosti mohlo dojít ke vzniku rozdílů mezi jeho ovládáním a návodem k ovládání uvedeným v této příručce. Tyto případné rozdíly způsobené změnami softwaru, které mohou být provedeny i na přání Vašeho operátora, Vám ochotně vysvětlí náš prodejce či servisní středisko.

Tyto případné rozdíly způsobené vývojovými změnami softwaru mobilního telefonu provedené výrobcem nejsou vadami výrobku ve smyslu uplatnění práv z odpovědnosti za vady a nevztahuje se na ně poskytnutá záruka.

Předpokládaná doba životnosti baterie je 6 měsíců. Postupné snižování kapacity baterie je projevem jejího přirozeného opotřebení a nelze je považovat za vadu ve smyslu Občanského zákoníku.



Likvidace starého přístroje

- 1 Tento symbol přeškrtnutého koše značí, že odpad z elektrických a elektronických výrobků (WEEE) je nutné likvidovat odděleně od linky komunálního odpadu.
- 2 Staré elektrické výrobky mohou obsahovat nebezpečné látky, takže správná likvidace starých přístrojů pomůže zabránit potenciálním negativním důsledkům pro životní prostředí a lidské zdraví. Staré přístroje mohou obsahovat znovu použitelné díly, které lze použít k opravě dalších výrobků a další cenné materiály, které lze recyklovat a šetřit tak omezené zdroje.
- 3 Přístroj můžete zanešt buď do obchodu, kde jste ho zakoupili nebo se obrátit na místní správu komunálních odpadů, kde získáte podrobné informace o autorizovaném sběrném místě WEEE. Pro poslední aktuální informace z vaší země si prosím prostudujte web www.lg.com/global/recycling



Likvidace použitých baterií/akumulátorů

- 1 Tento symbol může být kombinován s chemickými značkami rtuti (Hg), kadmia (Cd) nebo olova (Pb), pokud baterie obsahuje více než 0,0005 % rtuti, 0,002 % kadmia nebo 0,004 % olova.
- 2 Všechny baterie/akumulátory by měly být likvidovány odděleně od běžného komunálního odpadu prostřednictvím sběrných zařízení zřízených za tímto účelem vládou nebo místní samosprávou.
- 3 Správný způsob likvidace starých baterií/akumulátorů pomáhá zamezit možným negativním vlivům na životní prostředí a zdraví zvířat a lidí.
- 4 Bližší informace o likvidaci starých baterií/akumulátorů získáte u místní samosprávy, ve sběrném zařízení nebo v obchodě, ve kterém jste výrobek zakoupili.

Podporovaná frekvenční pásma	Výstupní výkon vysílače
GSM 900	33.7 dBm
GSM 1800	30.7 dBm
WCDMA B1	24.7 dBm
WCDMA B8	24.7 dBm
LTE B1	24.2 dBm
LTE B3	24.2 dBm
LTE B7	24.7 dBm
LTE B8	24.7 dBm
LTE B20	24.7 dBm
LTE B38	24.7 dBm
BT	10.0 dBm
WLAN 2.4GHz	18.2 dBm

Informace o cestovním adaptéru lze nalézt na
<http://www.lg.com/global/support/cedoc/cedoc>


Všeobecné dotazy

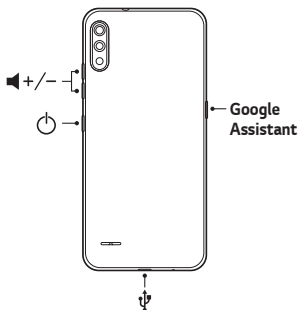
< Informační centrum pro zákazníky společnosti LG >

810 555 810

* Před voláním se ujistěte, že máte správné číslo.

Prehľad

Ak chcete zariadenie zapnúť, stlačte a podržte tlačidlo  na niekoľko sekúnd.



Ďalšie informácie a používateľskú príručku nájdete na stránke www.lg.com.



NEPOKÚŠAJTE sa sami odstrániť zadný kryt.

V opačnom prípade by ste mohli vážne poškodiť batériu a zariadenie, čo by mohlo viesť k prehriatiu, požiaru a zraneniu. Zadný kryt ani batériu tohto zariadenia nesmie demontovať ani vymieňať nekvalifikovaná osoba.



Reštartovanie zariadenia

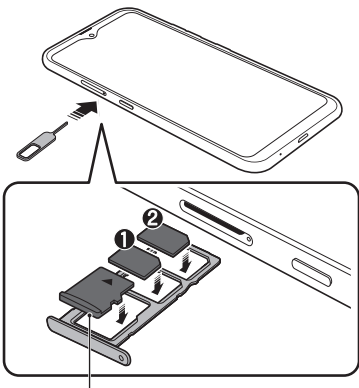
Ak zariadenie prestane reagovať, jednoducho stlačte a podržte tlačidlo napájania, kým sa zariadenie nereštartuje.



- Ochranná fólia alebo príslušenstvo obrazovky môže ovplyvňovať činnosť snímača priblíženia.

Inštalácia karty SIM a pamäťovej karty

Kartu SIM položte na priečinok na kartu SIM, pričom strana s pozlátenými kontaktmi musí smerovať nadol tak, ako je to uvedené na obrázku. Hlavnú kartu SIM položte na priečinok na kartu SIM **1** a druhú kartu SIM položte na priečinok na kartu SIM **2**.



Pamäťová karta (voliteľná)



- Vždy používajte iba originálnu kartu SIM dodávanú operátorom.

Pokyny na bezpečné a účinné používanie

Prečítajte si nasledujúce pokyny. Nedodržanie tohto návodu môže byť nebezpečné alebo protizákonné.

Dôležité informácie o zariadení

- Aplikácie, služby, obrázky a obsah zariadenia sa môžu líšiť v závislosti od oblasti, poskytovateľa služieb, verzie softvéru a zariadenia a podliehajú zmenám bez predchádzajúceho upozornenia.

Vystavenie účinkom rádiovfrekvenčnej energie

Vystavenie účinkom rádiových vln a špecifická rýchlosť pohltienia (SAR).

Toto zariadenie bolo navrhnuté tak, aby spĺňalo platné bezpečnostné požiadavky týkajúce sa vystavenia účinkom rádiových vln. Tieto požiadavky sú založené na vedeckých záveroch, ktoré zahŕňajú bezpečnostné limity garantujúce bezpečnosť všetkých osôb bez ohľadu na ich vek a zdravie.

- Expozičné normy pre mobilné telefóny používajú mernú jednotku, ktorá je známa ako špecifická rýchlosť pohltienia (Specific Absorption Rate – SAR). Merania SAR sa vykonávajú štandardizovaným spôsobom so zariadením, ktoré vysiela na maximálnej certifikovanej úrovni výkonu vo všetkých používaných frekvenčných pásmach.
- Hoci sa hodnoty SAR jednotlivých modelov zariadení LG môžu odlišovať, všetky sú v súlade s príslušnými smernicami o vystavení účinkom rádiových vln.
- Limit SAR odporúčaný Medzinárodnou komisiou na ochranu pred neionizujúcim žiarením (ICNIRP) je 2 W/kg, pričom ide o priemernú hodnotu na desať gramov tkaniva.
- Najvyššia hodnota SAR pre tento model je podľa testovania na použitie pri uchu 0,340 W/kg (10 g) a pri nosení na tele 1,538 W/kg (10 g).
- Toto zariadenie spĺňa smernice pre vystavenie RF pri používaní v normálnej polohe pri uchu alebo pri umiestnení najmenej 5 mm od tela. Ak používate prenosný obal, klip na opasok alebo držiak na obsluhu telefónu umiestneného na tele, tieto nesmú obsahovať kov a mali by umožňovať umiestnenie výrobku najmenej 5 mm od tela. Na to, aby zariadenie mohlo zabezpečiť prenos dátových súborov alebo správ, musí mať kvalitné pripojenie k sieti. V niektorých prípadoch sa môže stať, že prenos dátových súborov alebo správ bude pozdržaný, až kým takáto pripojenie nebude dostupné. Zaisťte, aby boli vyššie uvedené pokyny na dodržiavanie vzdialenosti zariadenia splnené, až kým nebude prenos ukončený.

Starostlivosť o telefón a jeho údržba

- Používajte iba príslušenstvo, ktoré je súčasťou balenia a je autorizované spoločnosťou LG. Spoločnosť LG neposkytuje záruku na akékoľvek poškodenie alebo zlyhanie spôsobené príslušenstvom od tretích strán.
- Nerozoberajte prístroj. Ak je potrebná oprava, zverte ju kvalifikovanému servisnému technikovi.
- Opravy v rámci záruky môžu, podľa uváženia spoločnosti LG, zahŕňať náhradné diely alebo dosky, ktoré sú nové alebo repasované, pod podmienkou, že spĺňajú rovnakú funkciu ako vymieňané diely.
- Udržiavajte telefón vo väčšej vzdialenosti od elektrických zariadení, ako televízory, rádiá alebo osobné počítače.
- Nenechávajte telefón v blízkosti zdrojov tepla, ako radiátory alebo sporáky.
- Zariadenie nenechajte spadnúť a zabráňte nárazom.

- Nevystavujte prístroj mechanickým vibráciám ani nárazom.
- V priestoroch, kde to určujú osobitné predpisy, zariadenie vypnite. Zariadenie nepoužívajte napr. v nemocniciach, kde by mohlo ovplyvniť citlivé zdravotnícke prístroje.
- Počas nabíjania nemanipulujte so zariadením vlhkými rukami. Mohlo by dôjsť k úrazu elektrickým prúdom alebo vážnemu poškodeniu zariadenia.
- Telefón nenabíjajte blízko horľavých materiálov, pretože sa počas nabíjania zahrieva, čím vzniká riziko požiaru.
- Na čistenie povrchu zariadenia používajte suchú tkaninu (nepoužívajte rozpúšťadlá, ako napríklad benzén, riedidlo alebo alkohol).
- Zariadenie nenabíjajte, pokiaľ sa nachádza na textilnom podklade.
- Zariadenie nabíjajte v dobre vetranej miestnosti.
- Nevystavujte prístroj nadmernému dymu, ani prachu.
- Nenechávajte zariadenie v blízkosti kreditných kariet alebo cestovných lístkov, pretože môže pôsobiť na informácie na magnetických prúžkoch.
- Nedotýkajte sa displeja ostrými predmetmi, pretože môže dôjsť k poškodeniu zariadenia.
- Zariadenie nevystavujte nadmernej vlhkosti ani pôsobeniu tekutín.
- Nepoužívajte, nedotýkajte sa ani sa nepokúšajte odstrániť alebo opraviť rozbité, vyštrbené alebo prasknuté sklo. Záruka sa nevzťahuje na poškodenie skla displeja vinou hrubého alebo nevhodného používania.
- Vaše zariadenie je elektronické zariadenie, ktoré počas bežnej prevádzky vytvára teplo. Príliš dlho trvajúci, priamy kontakt s pokožkou bez primeraného vetrania môže spôsobiť miernu bolesť alebo popálenie. Budte preto opatrní pri zaobchádzaní s tabletom počas jeho používania a bezprostredne po ňom.
- Ak sa toto zariadenie namočí, okamžite ho odpojte zo zdroja napájania a nechajte ho úplne vysušiť. Proces sušenia sa nepokúšajte urýchliť externým zdrojom tepla, ako napríklad rúrou, mikrovlnkou alebo sušičom vlasov.
- Mobilné zariadenie potrebuje správnu cirkuláciu vzduchu na zničenie tepla. Z dôvodu nedostatočnej cirkulácie priameho kontaktu s kožou a prietoku vzduchu na prístroji môže byť zariadenie príliš zahriate. Prístroj by mal byť minimálne 1,0 cm medzi telom používateľa.
- Zabráňte vniknutiu prachu z cudzích látok do portu nabíjačky / kábla USB. To môže vytvárať teplo alebo požiar.
- Zariadenie nevystavujte nízkemu tlaku vzduchu vo vysokých nadmorských výškach.
- Zariadenie nevystavujte extrémne nízkemu tlaku vzduchu. V opačnom prípade to môže spôsobiť výbuch batérie, prípadne únik horľavej kvapaliny alebo plynu.
- Zabezpečte, aby sa produkt nedostal do kontaktu s kvapalinami. Produkt nepoužívajte alebo nenabíjajte, keď je vlhký. Keď sa produkt zamočí, indikátor poškodenia kvapalinou zmení farbu. Upozorňujeme, že v takomto prípade nebudete mať nárok na bezplatné opravy poskytované v rámci záruky.

Efektívne používanie zariadenia

- Zariadenie nepoužívajte v blízkosti zdravotníckych prístrojov bez toho, aby ste si na to vyžiadali povolenie. Poradte sa s lekárom, či používanie zariadenia nemôže narušiť činnosť vašej zdravotníckej pomôcky.
- Výrobcovia kardiostimulátorov odporúčajú dodržiavať minimálnu vzdialenosť 15 cm medzi iným zariadením a kardiostimulátorom, aby nedošlo k prípadnému rušeniu kardiostimulátora.
- Zariadenie môže produkovať jasné alebo blikajúce svetlo.

- Zariadenia môžu rušiť aj niektoré načúvacie aparáty.
- Ak je to možné, zariadenie používajte pri teplotách v rozpätí 0 °C a 40 °C. Vystavenie zariadenia extrémne nízkym alebo vysokým teplotám môže zapríčiniť jeho poškodenie, poruchu alebo výbuch.

Bezpečnosť na ceste

Preštudujte si zákony a nariadenia o používaní zariadení v krajine, v ktorej riadite vozidlo.

- Pri šoférovaní nepoužívajte zariadenie, ktoré sa drží v ruke.
- Venujte šoférovaniu plnú pozornosť.
- Pred použitím opustite vozovku a zaparkujte.
- Vysokofrekvenčná energia môže ovplyvniť niektoré elektronické systémy v motorovom vozidle, ako napríklad stereo súpravu či bezpečnostný systém.
- Keď je vozidlo vybavené airbagom, neobmedzujte ho nainštalovaným ani prenosným bezdrôtovým zariadením. Mohlo by dôjsť k zlyhaniu airbagu alebo vážnemu poraneniu v dôsledku jeho nesprávnej funkcie.
- Ak počúvate hudbu, keď ste vonku, nezabudnite mať hlasitosť nastavenú na zodpovedajúcu úroveň tak, aby ste vedeli o okolitých zvukoch. Je to dôležité najmä v okolí cestných komunikácií.

Ochrana pred poškodením sluchu



Aby ste zabránili poškodeniu sluchu, nepočúvajte dlhodobo hudbu pri vysokej hlasitosti.



- Nadmerná hlasitosť a akustický tlak zo slúchadiel a slúchadlových súprav môžu spôsobiť stratu sluchu.

Sklenené časti

Niektoré časti zariadenia sú vyrobené zo skla. Toto sklo sa môže rozbiť, ak zariadenie spadne na tvrdý povrch alebo ho zasiahne tvrdý náraz. Ak sa sklenená časť rozbije, nedotýkajte sa jej ani sa nepokúšajte rozbitú časť odstrániť. Pokiaľ sklo nevymení autorizovaný servis, zariadenie nepoužívajte.

Výbušné prostredie

Nepoužívajte zariadenie na miestach, kde sa odpaľujú nálože. Dodržiavajte obmedzenia a postupujte podľa predpisov alebo pravidiel.

Prostredie s rizikom výbuchu

- Zariadenie nepoužívajte na čerpacích staniaciach.
- Nepoužívajte telefón v blízkosti skladov paliva alebo chemických látok.
- Horľavé plyny, kvapaliny alebo výbušné materiály neprevážajte ani neskladujte v rovnakom priestore vozidla ako zariadenie alebo jeho príslušenstvo.

V lietadle

Bezdrôtové zariadenia môžu spôsobiť rušenie zariadení v lietadle.

- Pred vstupom do lietadla zariadenie vypnite.
- Bez povolenia posádky ho na zemi nepoužívajte.

Deti

Zariadenie odkladajte na bezpečné miesto mimo dosahu malých detí. Obsahuje malé časti, ktoré by pri oddelení mohli spôsobiť udusenie.

Tiesňové volania

Tiesňové volania nemusia byť dostupné vo všetkých mobilných sieťach. Preto by ste pre prípady tiesňového volania nemali byť nikdy závislí len od svojho zariadenia. Informujte sa u svojho miestneho poskytovateľa služieb.

Informácie o batérii a údržba

- Nerozoberajte a neskratujte batériu.
- Vymeňte batériu, ak už neposkytuje prijateľný výkon. Životnosť batérie môže byť až niekoľko stoviek nabíjajúcich cyklov.
- Nevystavujte nabíjačku batérií priamemu slnečnému žiareniu, ani ju nepoužívajte v prostredí s vysokou vlhkosťou, napr. v kúpeľni.
- Batériu nenechávajte na horúcich ani studených miestach, pretože by sa tým mohol zhoršiť jej výkon.
- V prípade výmeny batérie za nesprávny typ hrozí nebezpečenstvo výbuchu. Použité batérie likvidujte podľa pokynov.
- Po úplnom nabití zariadenia vždy odpojte nabíjačku z elektrickej zásuvky, aby ste tak predišli zbytočnej spotrebe energie.
- Zabezpečte, aby sa do kontaktu s batériou nedostali žiadne predmety s ostrou hranou, ako napr. zvieracie zuby alebo nechty. Mohlo by to spôsobiť požiar.

Obchodné značky

- **Bluetooth®** je registrovaná ochranná známka spoločnosti Bluetooth SIG, Inc. na celom svete.
- Wi-Fi® a logo Wi-Fi sú registrované ochranné známky spoločnosti Wi-Fi Alliance.
- Autorské práva ©2020 LG Electronics Inc. Všetky práva vyhradené. LG a logo LG sú registrované obchodné značky spoločnosti LG Group a jej príslušných spoločností.
- Google, Google LLC je obchodná značka.
- Využíva jeden alebo viac patentov uvedených na stránke patentlist.hevcadvice.com.
(Covered by one or more claims of the patents listed at patentlist.hevcadvice.com.)



VÝSTRAHA

Upozornenie o výmene batérie

- Lítium-iónová batéria je nebezpečným komponentom, ktorý môže spôsobiť poranenie.
- Výmena batérie nekvalifikovanou osobou môže spôsobiť poškodenie zariadenia.
- Batériu sami nevymieňajte. Batéria by sa mohla poškodiť, čo by mohlo viesť k prehriatiu zariadenia a zraneniam. Batériu môže vymeniť len kvalifikovaný odborník. Batérie by sa mali recyklovať alebo likvidovať oddelene od domového odpadu.

- V prípade, ak tento produkt obsahuje batériu vstavanú v produkte, ktorú nedokáže koncový používateľ jednoducho vybrať, spoločnosť LG odporúča, aby batériu na účel výmeny alebo recyklovania po skončení prevádzkovej životnosti tohto produktu vybrali kvalifikovaní odborníci. S cieľom zabrániť poškodeniu produktu a kvôli vlastnej bezpečnosti sa používatelia nesmú pokúšať vybrať batériu a o pomoc musia požiadať linku pomoci servisu LG alebo iných nezávislých poskytovateľov servisu.
- Súčasťou vybratia batérie bude rozmontovanie skrinky produktu, odpojenie elektrických káblov/kontaktov a opatrné vybratie článku batérie pomocou špeciálneho náradia. Ak potrebujete pokyny o spôsobe bezpečného vybratia batérie určené pre kvalifikovaných odborníkov, navštívte <http://www.lge.com/global/sustainability/environment/take-back-recycling>.

Informácie o softvéri typu Open Source

Ak chcete získať zdrojový kód, ktorý sa poskytuje na základe licencie GPL, LGPL, MPL a ďalších licencií typu Open Source (s otvoreným zdrojovým kódom) a ktorý je obsiahnutý v tomto produkte, navštívte webovú lokalitu <http://opensource.lge.com>.

Okrem zdrojového kódu si taktiež môžete prevziať všetky uvedené licenčné podmienky, upozornenia týkajúce sa zrieknutia záruky a autorských práv.

Spoločnosť LG Electronics vám tiež poskytne kód otvoreného zdroja na disku CD-ROM za poplatok, ktorý bude pokrývať náklady na takúto distribúciu (ako sú náklady na médiá, doručenie a manipuláciu), a to na základe e-mailovej žiadosti odoslanej na opensource@lge.com.

Táto ponuka platí tri roky od posledného odoslania tohto produktu. Táto ponuka platí pre každého, komu bola táto informácia doručená.

Informácie o platných predpisoch (Regulačný identifikátor, elektronický štítok, atď.)

Podrobné regulačné predpisy nájdete v časti **Nastavenia** > **Informácie o telefóne** > **Regulačné štítky**.

AKO AKTUALIZOVAŤ VAŠE ZARIADENIE

Prístup k najnovším verziám firmvéru, nové funkcie softvéru a zlepšenia.

- V ponuke nastavení vášho zariadenia vyberte položky **Systém** > **Aktualizácia systému**.

VYHLÁSENIE O ZHODE

Spoločnosť **LG Electronics** týmto vyhlasuje, že zariadenie **LM-K200EMW** spĺňa základné požiadavky a iné relevantné ustanovenia smernice **2014/53/EU**.

Kópiu Vyhlásenia o zhode nájdete na stránke <http://www.lg.com/global/declaration>

Kontaktná kancelária pre súlad tohto zariadenia s predpismi

LG Electronics European Shared Service Center B.V.
Krijgsman 1, 1186 DM Amstelveen, The Netherlands

Vyhlasenie o bezpečnosti pri zaobchádzaní s laserom

Upozornenie!

Tento výrobok využíva laserový systém. Na zaistenie správneho používania výrobku si pozorne prečítajte túto používateľskú príručku a odložte si ju na budúce použitie. Ak zariadenie vyžaduje údržbu, obráťte sa na autorizované servisné stredisko.

Použitie iných ako tu uvedených funkcií, úprav alebo postupov môže mať za následok vystavenie sa nebezpečnému žiareniu.

Nepokúšajte sa otvárať kryt a predchádzajte priamemu kontaktu s laserom, aby sa priamo nevystavili laserovému lúču.

CLASS 1	LASER PRODUCT
KLASSE 1	LASER PRODUKT
LUOKAN 1	LASER LAITE
KLASS 1	LASER APPARAT
CLASSE 1	PRODUIT LASER

„Práca na vývoji tohto telefónu, ktorú motivovala snaha o zlepšenie jeho funkcií, ovládateľnosti a použiteľnosti, mohla spôsobiť rozdiely medzi spôsobom jeho ovládania a pokynmi pre užívateľa uvedenými v tomto návode. Tieto prípadné rozdiely spôsobené zmenami softvéru, ktoré mohli byť vykonané aj na pranie vášho operátora, vám ochotne vysvetlí náš predajca či servisné stredisko.

Tieto prípadné rozdiely spôsobené vývojovými zmenami softvéru mobilného telefónu, ktoré vykonal výrobca, nie sú nedostatkami výrobku v zmysle uplatnenia práv zodpovednosti za poruchy a nevzťahuje sa na ne poskytnutá záruka.“

Predpokladaná doba životnosti batérie je 6 mesiacov. Postupné znižovanie kapacity batérie je prejavom jej prirodzeného opotrebovania a nemožno to považovať za vadu v zmysle Občianskeho zákonníka.



Zneškodnenie starého spotrebiča

- 1 Tento symbol prečiarknutého odpadkového koša na kolieskach znamená, že odpad z elektrických a elektronických zariadení (WEEE) musí byť zneškodnený samostatne od komunálneho odpadu.
- 2 Staré elektrické produkty môžu obsahovať nebezpečné latky, preto správne zneškodnenie vášho starého spotrebiča pomôže zabrániť potenciálnym negatívnym dopadom na prostredie a ľudské zdravie. Váš starý spotrebič môže obsahovať diely, ktoré možno opätovne použiť na opravu iných produktov, a iné cenné materiály, ktoré možno recyklovať s cieľom chrániť obmedzené zdroje.
- 3 Svoj spotrebič môžete zanieŕať do predajne, kde ste produkt zakúpili, alebo sa môžete obrátiť na oddelenie odpadov miestnej samosprávy a požiadať o informácie o najbližšom zbernom mieste odpadu z elektrických a elektronických zariadení (WEEE). Najnovšie informácie platné pre vašu krajinu nájdete na stránke www.lg.com/global/recycling



Likvidácia použitých batérií/akumulátorov

- 1 Tento symbol môže byť kombinovaný so symbolmi chemických značiek ortuti (Hg), kadmia (Cd) alebo olova (Pb), ak batéria obsahuje viac ako 0,0005 % ortuti, 0,002 % kadmia alebo 0,004 % olova.
- 2 Všetky batérie/akumulátory je potrebné likvidovať oddelene od komunálneho odpadu prostredníctvom zberných stredísk ustanovených na tento účel príslušnými štátnymi alebo miestnymi orgánmi.
- 3 Správnou likvidáciou starých batérií/akumulátorov pomôžete zabrániť prípadným negatívnym dopadom na životné prostredie a zdravie zvierat aj ľudí.
- 4 Podrobnejšie informácie o likvidácii starých batérií alebo akumulátorov získate na miestnom úrade, v spoločnosti, ktorá spravuje likvidáciu odpadu, alebo v obchode, kde ste produkt kúpili.

Podporované frekvenčné pásma	Výstupný výkon vysielajúča
GSM 900	33.7 dBm
GSM 1800	30.7 dBm
WCDMA B1	24.7 dBm
WCDMA B8	24.7 dBm
LTE B1	24.2 dBm
LTE B3	24.2 dBm
LTE B7	24.7 dBm
LTE B8	24.7 dBm
LTE B20	24.7 dBm
LTE B38	24.7 dBm
BT	10.0 dBm
WLAN 2.4GHz	18.2 dBm

Informácie o cestovnom adaptéri nájdete na stránke
<http://www.lg.com/global/support/cedoc/cedoc>


Všeobecné otázky

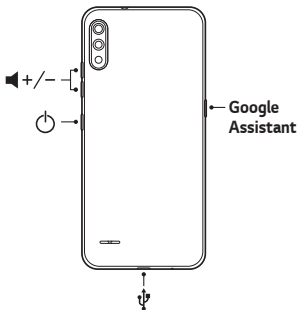
< Stredisko informácií pre zákazníkov spoločnosti LG >

0850 111 154

* Pred telefonátom sa uistite, že je telefónne číslo správne.

Pārskats

Lai ieslēgtu ierīci, nospiediet un dažas sekundes turiet .



Apmeklējiet www.lg.com, lai skatītu lietošanas pamācību un papildinformāciju.



NEMĒĢINIET patstāvīgi noņemt aizmugurējo vāciņu.

Tas var ievērojami bojāt akumulatoru un ierīci, kas var izraisīt pārkaršanu, ugunsgrēku un traumas. Šo ierīces aizmugurējo vāciņu un akumulatoru nedrīkst noņemt vai nomainīt nekvalificēta persona.



Ierīces restartēšana

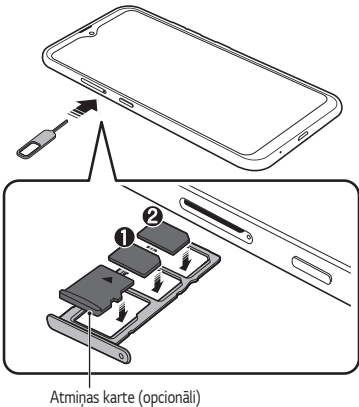
Ja ierīce nereaģē, vienkārši nospiediet un turiet nospiestu ieslēgšanas/izslēgšanas taustiņu, līdz ierīce tiek restartēta.



- Ekrāna aizsargplēve vai citi aizsargpiederumi var traucēt tuvuma sensora darbībai.

SIM kartes un atmiņas kartes instalēšana

Ievietojiet SIM karti SIM kartes paliktnī ar zeltītajiem kontaktiem vēršoties leņķā, kā parādīts. Ievietojiet galveno SIM karti **1**. SIM kartes paliktnī, un sekundāro SIM karti - **2**. SIM kartes paliktnī.



- Vienmēr izmantojiet oriģinālo SIM karti, ko nodrošinājis operators.

Drošas un efektīvas lietošanas norādījumi

Lūdzu, izlasiet šos vienkāršos norādījumus. Šo norādījumu neievērošana var būt bīstama vai nelikumīga.

Svarīga informācija par ierīci

- Ierīces lietotnes, pakalpojumi, ilustrācijas un saturs var atšķirties atkarībā no reģiona, pakalpojumu sniedzēja, programmatūras versijas un ierīces, un var tikt mainīti bez iepriekšēja paziņojuma.

Radiofrekvenču enerģijas ietekme

Informācija par radioviļņu ietekmi un īpašās absorbcijas koeficientu (Specific Absorption Rate – SAR).

Šī ierīce ir izstrādāta atbilstoši piemērojamajām, ar radioviļņu ietekmi saistītajām drošības prasībām. Šo prasību pamatā ir zinātnisko organizāciju izstrādāti norādījumi, kuros ietverta drošuma rezerve, lai garantētu drošību visām personām neatkarīgi no to vecuma un veselības stāvokļa.

- Radioviļņu iedarbības norādījumos tiek izmantota mērvienība, kas pazīstama kā īpašās absorbcijas koeficients jeb SAR (Specific Absorption Rate). SAR testi tiek veikti, izmantojot standartizētas metodes, kurās ierīce veic pārraidi visaugstākajā sertificētajā jaudas līmenī visās izmantotajās frekvenču joslās.
- Tā kā dažādiem LG ierīču modeļiem var būt atšķirīgi SAR līmeņi, šie modeļi ir izstrādāti tā, lai atbilstu attiecīgajām vadlīnijām par radioviļņu ietekmi.
- SAR ierobežojums, ko ieteikusi Starptautiskā komisija aizsardzībai pret nejonizējošā starojuma iedarbību (International Commission on Non-Ionizing Radiation Protection – ICNIRP), ir vidēji 2 W/kg uz 10 g audu.
- Šim modeļim augstākā testētā SAR vērtība lietošanai pie auss ir 0,340 W/kg (10 g) un pie ķermeņa – 1,538 W/kg (10 g).
- Šī ierīce atbilst RF iedarbības vadlīnijām, lietojot parastā lietošanas pozīcijā pret ausi vai novietojot vismaz 5 mm attālumā no ķermeņa. Lietojot pārmēsāšanas somiņu, jostas stiprinājumu vai turētāju, tie nedrīkst saturēt metālu, un tiem jābilst ierīce vismaz 5 mm attālumā no ķermeņa. Lai nosūtītu datu failus vai ziņojumus, ir nepieciešams kvalitatīvs ierīces savienojums ar tīklu. Dažkārt datu failu vai ziņojumu nosūtīšana var aizkavēties, līdz šāds savienojums ir pieejams. Nodrošiniet, ka iepriekš minētie norādījumi par attālumu tiek ievēroti, kamēr ir pabeigta datu pārsūtīšana.

Izstrādājuma apkope un remonts

- Lietojiet tikai LG atļautos, komplektā iekļautos piederumus. LG nesniedz garantiju pret jebkādiem bojājumiem vai darbības traucējumiem, kas radušies, izmantojot trešo pušu piederumus.
- Neizjauciet ierīci. Ja ir nepieciešams remonts, nogādājiet ierīci pie kvalificēta apkopes speciālista.
- Garantijas remontā pēc LG ieskatiem var tikt iekļautas rezerves daļas vai shēmu plates, kas ir jaunas vai mainītas, nodrošinot ka to funkcionalitāte ir tāda pati kā nomainītajām daļām.
- Nenovietojiet ierīci elektroiekārtu, piemēram, televizoru, radioaparātu vai personālo datoru, tuvumā.
- Ierīcei ir jāatrodas drošā attālumā no siltuma avotiem, piemēram, radiatoriem vai plītim.
- Nenometiet ierīci un sargājiet to no triecieniem.
- Nepakļaujiet to mehānisku vibrāciju vai triecienu iedarbībai.

- Izslēdziet ierīci vietās, kur to paredz īpaši noteikumi. Piemēram, nelietojiet ierīci slimnīcās, jo tā var ietekmēt jutīgas medicīniskās iekārtas.
- Uzlādes laikā nepieskarieties ierīcei ar mitrām rokām. Tas var radīt elektriskās strāvas triecienu un nopietnus bojājumus jūsu ierīcei.
- Neveiciet tālruņa uzlādi viegli uzliesmojošu materiālu tuvumā, jo tālrunis var sakarst un radīt ugunsbīstamību.
- Lai notīrītu ierīces ārpusi, izmantojiet sausu drānu (nelietojiet šķīdinātājus, piemēram, benzolu, atšķaidītāju vai spirtu).
- Neveiciet ierīces uzlādi, tai atrodoties uz mīkstām mēbelēm.
- Ierīces uzlāde jāveic labi vēdināmā telpā.
- Nepakļaujiet šo ierīci pārmērīgai dūmu vai putekļu iedarbībai.
- Neglabājiet ierīci blakus kredītkartēm vai transporta biļetēm. Tas var ietekmēt magnētisko joslu informāciju.
- Nepieskarieties ekrānam ar asiem priekšmetiem, jo tie var bojāt ierīci.
- Nepakļaujiet ierīci šķidrums vai mitruma ietekmei.
- Neizmantojiet bojātu, saplaisājušu vai iepīļu stiklu, kā arī nepieskarieties tam vai nemēģiniet noņemt vai labot to. Garantija neattiecas uz stikla displeja bojājumiem, kas radušies nepareizas vai jaunprātīgas lietošanas rezultātā.
- Jūsu ierīce ir elektroniska ierīce, kas normālas darbības laikā rada karstumu. Ilgstoša lietošana un tieša saskare ar ādu, ja netiek nodrošināta atbilstoša ventilācija, var radīt diskomfortu vai vieglus apdegumus. Šī iemesla dēļ ievērojiet piesardzību ierīces lietošanas laikā vai uzreiz pēc tās lietošanas.
- Ja ierīce kļūst slapja, nekavējoties atvienojiet to un ļaujiet pilnīgi nožūt. Nemēģiniet paātrināt žāvēšanas procesu ar ārēju sildīšanas avotu, piemēram, krāsni, mikroviļņu krāsni vai fēnu.
- Mobilajai ierīcei ir nepieciešama pareiza gaisa cirkulācija, lai izkliedētu siltumu. Tieša saskare ar ādu un nepietiekama gaisa plūsmas cirkulācija pie ierīces var izraisīt tās pārkaršanu. Ierīcei jābūt vismaz 1,0 cm attālumā no lietotāja ķermeņa.
- Nepieļaujiet citu svešķermeņu putekļu nokļūšanu lādētāja/USB kabeļa pieslēgvietā. Tas var izraisīt siltumu vai ugunsgrēku.
- Izvairieties no ierīces pakļaušanas zema gaisa spiediena iedarbībai lielā augstumā.
- Nepakļaujiet ierīci ārkārtīgi zema gaisa spiediena iedarbībai. Pretējā gadījumā tas var izraisīt akumulatora eksploziju vai viegli uzliesmojoša šķidrums vai gāzes noplūdi.
- Lūdzu, pārliecinieties, ka produkts nesaskaras ar šķidrumu. Neizmantojiet un neuzlādējiet produktu, ja tas ir mitrs. Kad produkts kļūst mitrs, šķidrums bojājumu indikators maina krāsu. Lūdzu, ņemiet vērā, ka tas ierobežos jūsu bezmaksas garantijas remonta pakalpojumu saņemšanas.

Ierīces efektīva lietošana

- Nelietojiet ierīci medicīnisko iekārtu tuvumā bez atļaujas saņemšanas. Lūdzu, konsultējieties ar ārstu, lai uzzinātu, vai ierīces darbība var traucēt jūsu medicīniskās ierīces darbībai.
- Elektrokardiostimulatoru ražotāji iesaka ievērot vismaz 15 cm attālumu starp elektrokardiostimulatoru un citām ierīcēm, lai izvairītos no iespējamām traucējumiem elektrokardiostimulatoram.
- Šī ierīce var radīt spilgtu vai mirgojošu gaismu.
- Ierīces var traucēt dažu dzirdes aparātu darbību.
- Lietojiet ierīci temperatūrā no 0 °C līdz 40 °C, ja iespējams. Ja ierīce tiek pakļauta pārmērīgi zemi vai augstai temperatūrai, tā var sabojāties, darboties nepareizi vai pat eksplodēt.

Drošība uz ceļa

Pārbaudiet likumus un noteikumus par ierīču lietošanu braukšanas laikā attiecīgajā teritorijā.

- Braukšanas laikā nelietojiet rokas ierīci.
- Visu uzmanību veltiet automašīnas vadīšanai.
- Nobrauciet ceļa malā un apstājieties, pirms to lietojat.
- Radiofrekvenču enerģija var ietekmēt dažas transportlīdzekļa elektroniskās sistēmas, piemēram, stereoiekārtas un drošības iekārtas.
- Ja automašīna ir aprīkota ar drošības gaisa spilvenu, nenosedziet to ar uzstādītu vai pārnēsājamu bezvadu aparatūru. Tās nepareiza darbība var izraisīt drošības gaisa spilvenu kļūmi vai radīt nopietnas traumas.
- Ja, atrodoties uz ielas, klausāties mūziku, lūdzu, nodrošiniet, ka skaļuma līmenis ir mērens, lai jūs varētu dzirdēt apkārt notiekošo. Tas ir īpaši svarīgi, ja atrodaties netālu no ceļiem.

Izvairšanās no dzirdes bojājumiem



Lai novērstu iespējamus dzirdes bojājumus, neizmantojiet augstu skaļuma līmeni ilgstošu laika periodu.



- Pārmērīgi augsts skaļuma līmenis ausiņās var izraisīt dzirdes zaudējumu.

Stikla detaļas

Dažas ierīces detaļas ir izgatavotas no stikla. Stikls var saplīst, ja ierīce tiek nomesta uz cietas virsmas vai saņem ievērojamu triecienu. Ja stikls saplīst, nepieskarieties tam un nemēģiniet to noņemt. Neizmantojiet ierīci, kamēr stiklu nav nomainījis pilnvarots apkopes pakalpojumu sniedzējs.

Spridzināšanas darbu zona

Nelietojiet ierīci, ja notiek spridzināšanas darbi. Ievērojiet ierobežojumus, kā arī visus tiesību aktus vai noteikumus.

Sprādzienbīstama vide

- Nelietojiet ierīci degvielas uzpildes vietās.
- Nelietojiet tālrūni degvielas vai ķīmikāliju tuvumā.
- Nepārvietojiet un neglabājiet viegli uzliesmojošas gāzes, šķidrumus vai sprāgstvielas tajā pašā transportlīdzekļa nodalījumā, kur atrodas jūsu ierīce un tās piederumi.

Lidmašīnā

Bezvadu ierīces lidmašīnā var radīt traucējumus.

- Pirms iekāpšanas lidmašīnā izslēdziet ierīci.
- Nelietojiet to bez apkalpes atļaujas, kad atrodaties uz zemes.

Bērni

Glabājiet ierīci drošā vietā, kur tai nevar piekļūt mazi bērni. Tālrūni ir nelielas detaļas, ar kurām bērni var aizrīties, ja tās tiek atdalītas.

Ārkārtas zvani

Ārkārtas zvani var nebūt pieejami visos mobilajos tīklos. Tādēļ, lai veiktu ārkārtas zvanus, nekad nepaļaujieties tikai uz savu ierīci. Sazinieties ar vietējo pakalpojumu sniedzēju.

Informācija par akumulatoru un tā apkopi

- Neizjauciet akumulatoru un neizraisiet tā išslēgumu.
- Nomainiet akumulatoru, kad tā darbība vairs nav apmierinoša. Akumulatora bloku var atkārtoti uzlādēt simtiem reižu pirms tā nomaīņas.
- Nepaļaujiet akumulatora uzlādes ierīci tiešu saules staru ietekmei un nelietojiet to lielā mitrumā, piemēram, vannas istabā.
- Neatstājiet akumulatoru karstās vai aukstās vietās, jo tas var pasliktināt akumulatora veiktspēju.
- Ja akumulatoru nomaināt pret nepareiza tipa akumulatoru, tas var uzsprāgt. Atbrīvojieties no nolietotiem akumulatoriem saskaņā ar norādījumiem.
- Kad ierīce ir pilnībā uzlādēta, vienmēr izraujiet lādētāju no kontaktligzdas, lai izvairītos no nevajadzīga lādētāja radīta enerģijas patēriņa.
- Nodrošiniet, lai akumulators nenonāktu saskarē ar asiem priekšmetiem, piemēram, dzīvnieku zobiem vai nagiem. Tas var izraisīt aizdegšanos.

Preču zīmes

- **Bluetooth®** ir Bluetooth SIG, Inc. reģistrēta prečzīme visā pasaulē.
- **Wi-Fi®** un **Wi-Fi** logotips ir Wi-Fi Alliance reģistrētas prečzīmes.
- Autortiesības ©2020 LG Electronics Inc. Visas tiesības aizsargātas. LG un LG logotips ir LG Group un ar to saistīto uzņēmumu reģistrētās preču zīmes.
- Google ir Google LLC preču zīme.
- Uz ražojumu attiecas viens vai vairāki patenti, kas atrodami vietnē patentlist.hevcadadvance.com.
(Covered by one or more claims of the patents listed at patentlist.hevcadadvance.com.)



BRĪDINĀJUMS

Paziņojums par akumulatora nomaīņu

- Litija jonu akumulators ir bīstams komponents, kas var radīt traumas.
- Ja akumulatora nomaīņu veic nekvalificēta persona, ierīce var tikt bojāta.
- Neveiciet akumulatora nomaīņu pats. Akumulatoru iespējams sabojāt, kas savukārt var radīt pārkaršanu un traumas. Akumulatora nomaīņu jāveic kvalificētai personai. Akumulators ir jānodod otrreizējai pārstrādei vai jānodod atkritumos atsevišķi no sadzīves atkritumiem.
- Ja šim produktam ir akumulators, kas iebūvēts produktā tā, ka gala lietotājs to nevar vienkārši izņemt, LG iesaka akumulatora izņemšanu nomaīņas vai pārstrādes nolūkos produkta dzīves cikla beigās uzticēt tikai kvalificētiem speciālistiem. Lai nenodarītu kaitējumu produktam un pasargātu sevi, lietotājiem nevajadzētu mēģināt izņemt akumulatoru pašiem, bet vajadzētu konsultēties ar LG palīdzības dienestu vai kādu neatkarīgu pakalpojumu sniedzēju.
- Lai izņemtu produkta akumulatoru, ir jānoņem produkta korpuss, jāatvieno vadi un kontakti un ar īpašiem darbarīkiem uzmanīgi jāizņem akumulators. Ja jums nepieciešamas kvalificētiem speciālistiem paredzētās norādes par akumulatora drošu izņemšanu, dodieties uz <http://www.lge.com/global/sustainability/environment/take-back-recycling>.

Atvērtā pirmkoda programmatūras informācija

Lai saņemtu pirmkodu saskaņā ar GPL, LGPL, MPL un citām pirmkoda licencēm, kas ir iekļautas šajā ierīcē, lūdzu, apmeklējiet tīmekļa vietni <http://opensource.lge.com>.

Papildus pirmkodam varat lejupielādēt visus atbilstošos licences nosacījumus, garantijas atrunas un autortiesību paziņojumus.

LG Electronics izsniedz atklāto pirmkodu arī kompaktdiskā, iekasējot par to šāda izplatīšanas veida izmaksām atbilstošu maksu (datu nesēja, tā apstrādes un piegādes izmaksas); lai saņemtu kodu, tas jāpieprasa pa e-pastu opensource@lge.com.

Šis piedāvājums ir spēkā trīs gadus kopš šī produkta pēdējās piegādes. Šis piedāvājums ir spēkā ikvienam, kurš saņēmis šo informāciju.

Reglamentējoša informācija (Noteikumu ID numurs, E-marķēšana utt.)

Lai iegūtu reglamentējošu informāciju, dodieties uz [Iestatījumi](#) > [Par tālruni](#) > [Norādījumu uzlīmes](#).

KĀ ATJAUNINĀT IERĪCI

Pieklūve jaunākajiem programmaparatūras izlaidumiem, jaunām programmatūras funkcijām un uzlabojumiem.

- [Ierīces iestatījumu izvēlnē atlasiet vienu no Sistēma > Sistēmas atjauninājums.](#)

ATBILSTĪBAS DEKLARĀCIJA

Ar šo uzņēmums **LG Electronics** paziņo, ka produkts **LM-K200EMW** ir konstruēts saskaņā ar pamatprasībām un citiem saistītajiem direktīvas **2014/53/EU** noteikumiem.

Atbilstības deklarācijas kopija ir atrodamā vietnē <http://www.lg.com/global/declaration>

Lai uzzinātu par šī produkta atbilstību, sazinieties ar mūsu biroju

LG Electronics European Shared Service Center B.V.
Krijgsman 1, 1186 DM Amstelveen, The Netherlands

Paziņojums par lāzera drošību

Uzmanību!

Šis izstrādājums izmanto lāzera sistēmu. Lai nodrošinātu šī izstrādājuma pareizu lietošanu, lūdzu, rūpīgi izlasiet šo lietošanas rokasgrāmatu un saglabājiēt turpmākām uzzinām. Ja ierīcei ir nepieciešama apkope, sazinieties ar pilnvarotu apkopes centru.

Izmantojot vadības, pielāgošanas vai veiktspējas procedūras, kas šeit nav aprakstītas, varat tikt pakļauts bīstama starojuma ietekmei.

Lai izvairītos no tiešas saskares ar lāzera staru, nemēģiniet atvērt korpusu vai veikt tiešas manipulācijas ar lāzeru.

CLASS 1	LASER PRODUCT
KLASSE 1	LASER PRODUKT
LUOKAN 1	LASER LAITE
KLASS 1	LASER APPARAT
CLASSE 1	PRODUIT LASER



Jūsu vecās ierīces likvidēšana

- 1 Šis simbols – pārsvītrotā atkritumu tvertne uz riteņiem – norāda, ka elektrisko un elektronisko iekārtu atkritumi (EEIA) jālikvidē atsevišķi no sadzīves atkritumu plūsmas.
- 2 Veci elektriskie izstrādājumi var saturēt bīstamas vielas, tādēļ jūsu vecās ierīces pareiza likvidēšana palīdzēs novērst iespējamās negatīvās sekas videi un cilvēka veselībai. Jūsu vecā ierīce var saturēt vairākkārt izmantojamas detaļas, kuras var izmantot citu izstrādājumu remontam, un citus vērtīgus materiālus, kurus var pārstrādāt, tādējādi saglabājot ierobežotus resursus.
- 3 Jūs varat aiznest ierīci vai nu uz veikalu, kurā šo izstrādājumu iegādājieties, vai sazināties ar vietējās pašvaldības atkritumu savākšanas iestādi un uzzināt sīkāku informāciju par tuvāko oficiālo EEIA savākšanas punktu. Jaunāko informāciju par savu valsti skatiet vietnē www.lg.com/global/recycling



Atbrīvošanās no nolietotajiem akumulatoriem


- 1 Šis simbols var tikt lietots kopā ar dzīvsudraba (Hg), kadmija (Cd) vai svina (Pb) ķīmiskajiem simboliem, ja akumulators satur vairāk nekā 0,0005% dzīvsudraba, 0,002% kadmija vai 0,004% svina.
- 2 Visi akumulatori ir jālikvidē atsevišķi no sadzīves atkritumiem, izmantojot šim nolūkam paredzētās savākšanas iespējas, ko ir noteikusi valdība vai pašvaldība.
- 3 Pareiza nolietoto akumulatoru likvidēšana palīdzēs novērst iespējamo negatīvo ietekmi uz apkārtējo vidi, kā arī dzīvnieku un cilvēku veselību.
- 4 Lai iegūtu papildinformāciju par nolietoto akumulatoru likvidēšanu, lūdzu, sazinieties ar pilsētas pašpārvaldes iestādi, atkritumu savākšanas dienestu vai veikalu, kurā iegādājāties izstrādājumu.

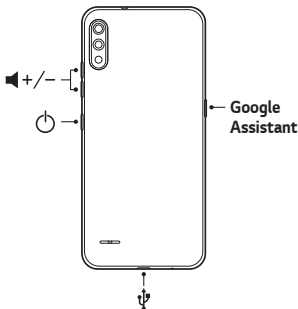
Atbalstītās frekvenču joslas	Raidītāja izejas jauda
GSM 900	33.7 dBm
GSM 1800	30.7 dBm
WCDMA B1	24.7 dBm
WCDMA B8	24.7 dBm
LTE B1	24.2 dBm
LTE B3	24.2 dBm
LTE B7	24.7 dBm
LTE B8	24.7 dBm
LTE B20	24.7 dBm
LTE B38	24.7 dBm
BT	10.0 dBm
WLAN 2.4GHz	18.2 dBm

Ceļojumu adaptera informācija pieejama vietnē:

<http://www.lg.com/global/support/cedoc/cedoc>

Ülevaade

Seadme sisselülitamiseks vajutage  ja hoidke seda paar sekundit all.



Kasutusjuhendi ja lisateabe lugemiseks külastage veebisaiti www.lg.com.



ÄRGE püüdke ise tagumist kaant eemaldada.

See võib akut ja seadet tõsiselt kahjustada, mis omakorda võib põhjustada ülekuumenemist, tulekahju või vigastust. Selle seadme tagumist kaant ja akut ei tohi eemaldada ega asendada mittekvalifitseeritud töötajad.



Seadme taaskäivitamine.

Kui seade ei toimi enam, vajutage ja hoidke selle taaskäivitamiseks toitenuppu all.

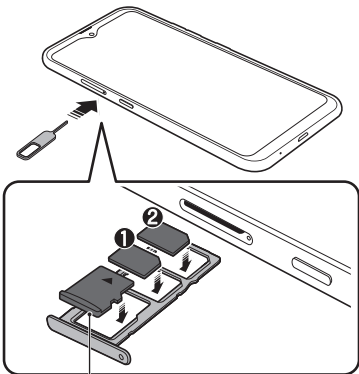


- Ekraani kaitsekile või lisatarvikud võivad kaugusandurit häirida.

SIM-kaardi ja mälukaardi paigaldamine

Asetage SIM-kaart SIM-kaardi salve nii, et kuldsed kontaktid on allapoole suunatud (nagu näidatud).

Asetage peamine SIM-kaart SIM-kaardi salve nr **1** ja teine SIM-kaart SIM-kaardi salve nr **2**.



Mälukaart (valikuline)



- Kasutage alati operaatori väljastatud originaalset SIM-kaarti.

Juhised turvaliseks ja tõhusaks kasutamiseks

Lugege need lihtsad juhised läbi. Nende juhiste mittejärgimine võib olla ohtlik või ebaseaduslik.

Oluline teave seadme kohta

- Seadme rakendused, teenused, pildid ja sisu võivad piirkonnast, teenuseosutajast, tarkvaraversioonist ja seadmest olenevalt erineda ning neid võib ette teatamata muuta.

Kokkupuude raadiosagedusliku energiaga

Teave raadiolainete mõju ja spetsiifilise neeldumiskiiruse (SAR) kohta.

Selle seadme loomisel on arvesse võetud kõiki kohaldatavaid raadiolainete mõju puudutavaid turvanõudeid. Need nõuded põhinevad teaduslikel suunistel, mis hõlmavad ohutuspiire, mis on mõeldud tagama kõigi isikute ohutuse olenemata nende vanusest ja tervisest.

- Raadiolainete mõju suunised kasutavad mõõtühikut, mida nimetatakse spetsiifiliseks neeldumiskiiruseks või SAR-iks. SAR-testide läbiviimisel kasutatakse standardmeetodeid ja signaal edastatakse tugevaimal sertifitseeritud võimsustasemel kõigil kasutatavatel sagedusaladel.
- Kuigi erinevate LG seadmete mudelite SAR-tasemed on erinevad, on kõik seadmed valmistatud selliselt, et need vastaksid raadiolainetega kokkupuudet käsitlevatele asjaomastele juhistele.
- Rahvusvahelise mitteioniseeriva kiirguse eest kaitsmise komisjoni (International Commission on Non-Ionizing Radiation Protection, ICNIRP) määratud soovituslik SAR-i piirmäär on keskmiselt 2 W/kg 10 g kehakudede kohta.
- Kõrgeim SAR-väärtus mudeli kõrva juures kasutamisel on 0,340 W/kg (10 g) ja kehal kandes 1,538 W/kg (10 g).
- Käesolev seade vastab raadiosagedusega kokkupuute suunistele, kui seadet kasutatakse tavapäraselt kõrva vastas või seda hoitakse kehast vähemalt 5 mm kaugusel. Kasutades keha juures kandmiseks kandekotti, rihmaklambrit või hoidikut, ei tohi need sisaldada metalli ja need tuleb asetada kehast vähemalt 5 mm kaugusele. Andmefailide või sõnumite edastamiseks nõuab seade võrguga kvaliteetses ühendust. Mõnedel juhtudel võib andmefailide või sõnumite edastamine viibida, kuni selline ühendus on saadaval. Veenduge, et ülaltoodud kauguse juhiseid järgitakse, kuni edastus on lõpetatud.

Toote hooldamine ja säilitamine

- Kasutage ainult LG heakskiidetud komplekti kuuluvaid tarvikuid. LG ei vastuta kolmanda osapoole tarvikute kasutamisest põhjustatud kahjustuste ega tõrgete eest.
- Ärge võtke seadet lahti. Viige see kvalifitseeritud hooldustehniku juurde, kui seda tuleb parandada.
- Garantiiremont võib LG äranägemisel sisaldada varuosasid või plaate, mis on kas uued või taastatud, tingimusel, et neil on asendatavate osadega võrdne funktsionaalsus.
- Hoida eemal elektriseadmetest, nagu telerid, raadiod ja personaalarvutid.
- Seadet tuleb hoida eemal kuumusest, näiteks radiaatorite või pliitide juurest.
- Ärge laske seadmel maha kukkuda ja ärge lööge seda teiste esemete vastu.
- Ärge tekitage seadmele mehhaanilist vibratsiooni või löögiohtu.
- Lülitage seade välja kohtades, kus taoliste seadmete kasutamisele kehtivad erireeglid. Näiteks ärge kasutage seadet haiglates, kuna see võib häirida tundlikke meditsiiniseadmeid.

- Seadme laadimise ajal ärge käsitsege seadet märgade kätega. See võib põhjustada elektrilööki ja seadet tõsiselt kahjustada.
- Ärge laadige telefoni tuleohtlike materjalide läheduses, sest telefon võib muutuda kuumaks ja tekitada tuleohtu.
- Kasutage kuiva lappi, et puhastada seadet väljastpoolt (ärge kasutage lahusteid, nagu benseen või alkohol).
- Ärge laadige seadet, kui see asub pehmel pinnal.
- Seadet tuleb laadida hea õhutusega kohas.
- Ärge kasutage seadet liigse suitsu või tolmu läheduses.
- Ärge hoidke seadet krediitkaartide või transpordikaartide kõrval. See võib mõjutada kaardi magnetribal olevat teavet.
- Ärge koputage ekraanile terava esemega – see võib seadet kahjustada.
- Vältige seadme kokkupuudet niiskuse ja vedelikega.
- Ärge kasutage, puudutage ega proovige eemaldada või parandada rikutud, täkitud või purunenud klaasi. Garantii ei hõlma kuritarvitusest või väärkasutusest tingitud kahju klaasekraanile.
- Teie seade on elektrooniline seade, mis eraldab tavakasutamisel kuumust. Väga pikaajaline ja otsene kontakt nahaga piisava ventilatsiooni puudumisel võib põhjustada ebamugavustunnet või väiksemaid põletusi. Seepärast tuleb seadme kasutamise ajal või vahetult pärast kasutamist olla käsitsemisel ettevaatlik.
- Kui seade saab märjaks, ühendage seade kuivatamiseks pistikupesast lahti. Ärge püüdke kuivamist kiirendada välise soojusallikaga, nt ahju, mikrolaineahju või fööniga.
- Mobiilseade nõuab soojuse hajutamiseks korralikku õhuringlust. Otsene kontakt nahaga ja ebapiisav õhuringlus seadme ümber võib põhjustada seadme ülekuumenemist. Seade peab kasutaja kehast olema vähemalt 1 cm kaugusel.
- Vältige teiste väliste ainete ja tolmu sisenemist laadijasse ja USB-kaabli porti. See võib põhjustada kuumenemist või süttimist.
- Ärge jätke seadet madala õhurõhuga kohta suurel kõrgusel.
- Ärge jätke seadet äärmiselt madala õhurõhuga kohta. Vastasel juhul võib aku plahvatada või võib lekkida tuleohtlikku vedelikku või gaasi.
- Palun veenduge, et toode ei puutuks kokku vedelikega. Ärge kasutage või laadige toodet kui see on märg. Kui toode saab märjaks, muudab kahjustuste indikaator värvi. Pange palun tähele, et see piira teie õigust saada garantii alusel pakutavaid tasuta parandusteenuseid.

Seadme tõhus toimimine

- Ärge kasutage seadet meditsiiniseadmete lähedal ilma vastava loata. Konsulteerige oma arstiga, et teha kindlaks, kas seadme kasutamine võib põhjustada häireid meditsiiniseadme töös.
- Südamestimulaatori tootjad soovivad südamestimulaatori võimalike häirete esinemise ennetamiseks hoida muid seadmeid südamestimulaatorist vähemalt 15 cm kaugusel.
- See seade võib tekitada eredat või vilkuvat valgust.
- Seadmed võivad segada mõne kuulmisaparaadi tööd.
- Kasutage seadet võimaluse korral temperatuuril vahemikus 0 °C kuni 40 °C. Seadme väga madalatel või väga kõrgetel temperatuuridel kasutamine võib põhjustada kahjustusi, rikkeid või plahvatusi.

Teeohutus

Seadme sõidu ajal kasutamise kohta teabe saamiseks tutvuge asjakohaste kohalike seaduste ja eeskirjadega.

- Ärge kasutage käeshoitavaid seadmeid sõitmise ajal.
- Pöörake kogu tähelepanu sõitmisele.
- Enne kasutamist sõitke teepeenrale ja parkige.
- Raadiosageduslik energia võib mõjutada mõningaid auto elektroonikasüsteeme, nagu autostereod ja turvavarustus.
- Kui teie auto on varustatud turvapadjaga, ärge takistage seda paigaldatud või kaasaskantavate juhtmevabade seadmetega. See võib põhjustada turvapadja rikke ja tekitada nõuetele mittevastava töötamise tõttu tõsisid vigastusi.
- Kui kuulate samal ajal muusikat, veenduge, et helitugevuse tase oleks mõistlik ja teaksite, mis teie ümber toimub. See on eriti tähtis teede lähedal.

Vältige kuulmiskahjustusi



Võimaliku kuulmiskahjustuse vältimiseks ärge kuulake heli kõrge tasemel pika aja jooksul.



- Kõrvaklappidest liiga valju heli kuulamine võib põhjustada kuulmiskadu.

Klaasist osad

Mõned teie seadme osad on valmistatud klaasist. See klaas võib puruneda, kui teie seade kukub kõvale pinnale või seda tabab tugev löök. Kui klaas puruneb, ärge puudutage ekraani ega püüdke seda eemaldada. Lõpetage oma seadme kasutamine, kuni volitatud teenusepakkuja on klaasi välja vahetanud.

Lõhkamisala

Ärge kasutage seadet õhkimise ajal. Jälgige piiranguid ja järgige kõiki eeskirju või reegleid.

Potentsiaalselt plahvatusohtlikud keskkonnad

- Ärge kasutage seadet tanklas.
- Ärge kasutage seadet kütuse ega kemikaalide läheduses.
- Ärge transportige ega hoidke tuleohtlikke gaase, vedelikke või lõhkeaineid oma sõiduki salongis, kui seal on ka seade ja tarvikud.

Õhusõidukis

Juhtmeta seadmed võivad tekitada lennukihäireid.

- Enne lennuki pardale minemist lülitage seade välja.
- Ärge kasutage seda maapinnal ilma meeskonna loata.

Lapsed

Hoidke seadet ohutus kohas väikeste laste käeulatuses väljaspool. See sisaldab väikesi osi, mis võivad põhjustada eemaldamisel väikelaste lämbumist.

Hädaabikõned

Hädaabikõned ei pruugi olla saadaval kõigis mobiilsidevõrkudes. Seetõttu ei tohiks hädaolukorras jääda lootma ainult oma seadmele. Uurige oma kohalikult teenusepakkujalt.

Aku teave ja hooldus

- Ärge ühendage lahti ega lühistage akut.
- Asendage aku, kui selle jõudlus ei ole enam nõuetekohasel tasemel. Akut võib laadida sadu kordi, enne kui see vajab väljavahetamist.
- Ärge jätke akulaadijat otsese päikesevalguse kätte ega kasutage seda suure niiskusega keskkonnas, näiteks vannitoas.
- Ärge jätke akut kuumale või külmale kohale, kuna see võib aku jõudlust halvendada.
- Kui aku asendatakse vale akuga, tekib plahvatusoht. Kasutatud akud kõrvaldage juhiste kohaselt.
- Kui seade on täielikult laetud, eemaldage laadija seinakontaktist, et laadija ei tarbiks asjatult voolu.
- Veenduge, et ükski terava otsaga ese, nagu loomade hambad või küünised, ei puutuks akuga kokku. See võib põhjustada tulekahju.

Kaubamärgid

- **Bluetooth®** on ettevõtte Bluetooth SIG, Inc. ülemaailmselt registreeritud kaubamärk.
- **Wi-Fi®** ja **Wi-Fi logo** on organisatsiooni Wi-Fi Alliance registreeritud kaubamärgid.
- Copyright ©2020 LG Electronics Inc. Kõik õigused kaitstud. LG ja LG logo on ettevõtte LG Group ja sellega seotud majandusüksuste registreeritud kaubamärgid.
- Google on Google LLC kaubamärk.
- Kaitstud aadressil patentlist.hevcadadvance.com loetletud ühe või enama patendiga. (Covered by one or more claims of the patents listed at patentlist.hevcadadvance.com.)



HOIATUS

Meeldetuletus aku vahetamise kohta

- Liitiumioonaku on ohtlik komponent, mis võib põhjustada vigastusi.
- Aku vahetamine mittekvalifitseeritud töötajate poolt võib teie seadet kahjustada.
- Ärge vahetage ise akut. Aku võib olla kahjustunud ning see võib põhjustada ülekuumenemist ja vigastusi. Aku peab vahetama kvalifitseeritud töötaja. Aku tuleb ümber töödelda või kasutusest kõrvaldada olmejäätmetest eraldi.
- Juhul, kui tootel on toote sisemuses asuv aku, mida lõppkasutaja ei saa lihtsalt eemaldada, soovib LG aku eemaldamiseks, nii vahetamise kui toote kasutuse lõppedes hävitamiseks, kasutada ainult kvalifitseeritud personali abi. Selleks, et vältida toote kahjustusi ning tagada enda ohutus, ei tohi kasutaja akut ise eemaldada ning abi saamiseks tuleb ühendust võtta LG teenuste kasutajatoega või mistahes muu edasimüüjaga.
- Aku eemaldamisel tuleb eemaldada toote korpus, katkestada elektrijuhtmete/-kontaktide ühendus ning vastava tööriistaga eemaldada ettevaatlikult akuelement. Kui vajate aku ohutuks eemaldamiseks professionaalset abiinfot, külastage veebilehte <http://www.lge.com/global/sustainability/environment/take-back-recycling>.

Teave avatud lähtekoodiga tarkvara märkuse kohta

Selles tootes olevate GPL, LGPL, MPL ja muude vabataarkvaralitsentside saamiseks külastage veebsaiti <http://opensource.lge.com>.

Lisaks lähtekoodile on allalaadimiseks saadaval ka kõik viidatud litsentsitingimused, garantii lahtiütlused ja autoriõigused.

LG Electronics pakub teile avatud lähtekoodi CD-plaadil hinnaga, mis katab selle levitamise seotud kulud, nagu andmekandja kulud, tarnimise ja käsitsemise kulud, ning mille saate tellida, saates e-kirja aadressile opensource@lge.com.

See pakkumine kehtib kolm aastat pärast selle toote viimast tarnimist. See pakkumine kehtib kõigile, kellele see teave edastati.

Õigusteave (Regulatsiooni identifitseerimisnumber, e-märgistamine jne)

Regulatiivsed üksikasjad leiata osast **Seaded** > **Telefoni kohta** > **Regulatiivbildid**.

KUIDAS OMA SEADET VÄRSKENDADA?

Juurdepääs uusimatele riistvara redaktsioonidele, uutele tarkvara funktsioonidele ja täiendustele.

- Valige seadme menüüst **Süsteem** > **Süsteemivärskendus**.

VASTAVUSDEKLARATSIOON

LG Electronics kinnitab käesolevaga, et see **LM-K200EMW** vastab direktiivi **2014/53/EU** olulistele nõuetele ja muudele asjakohastele sätetele.

Vastavusdeklaratsiooni koopia leiata aadressilt

<http://www.lg.com/global/declaration>

Toote ühilduvusteabe saamiseks võtke ühendust aadressil

LG Electronics European Shared Service Center B.V.
Krijgsman 1, 1186 DM Amstelveen, The Netherlands

Laseriohutuse avaldus

Ettevaatust!

See toode kasutab lasersüsteemi. Toote õige kasutamise tagamiseks lugege see kasutusjuhend hoolikalt läbi ja hoidke tulevikus vaatamiseks alles. Kui seade vajab hooldust, pöörduge volitatud teeninduskeskusesse.

Muude kui siin sätestatud juhtseadiste, kohanduste või toimingute kasutamine võib põhjustada ohtlikku kiirust.

Laserkiirega otsese kokkupuute vältimiseks ärge püüdke korpust avada ega puutuge laseriga otse kokku.

CLASS 1	LASER PRODUCT
KLASSE 1	LASER PRODUKT
LUOKAN 1	LASER LAITE
KLASS 1	LASER APPARAT
CLASSE 1	PRODUIT LASER



Teie vana seadme hävitamine

- 1 Läbitõmmatud ristiga prügikasti sümbol tähendab, et elektriliste ja elektrooniliste toodete (WEEE) jäätmeid tuleb olmeprügist eraldi hävitada.
- 2 Vanad elektriseadmed võivad sisaldada ohtlikke koostisosi, seega aitab prügi nõuetekohane hävitamine vältida võimalikku negatiivset mõju loodusele ja inimeste tervisele. Teie kasutatud seade võib sisaldada taaskasutatavaid osi, millega saab parandada teisi seadmeid ning muid väärtuslikke materjale, mida saab taaskasutada, et säilitada piiratud ressursse.
- 3 Saate viia oma seadme kas kauplusse, kust see on ostetud või võtta ühendust kohaliku prügiveo ettevõttega, et saada lisainfot oma lähima WEEE jäätmete kogumiskoha kohta. Kõige ajakohasemat infot oma riigi kohta vaadake www.lg.com/global/recycling



Akude/patareide kasutuselt kõrvaldamine


- 1 See sümbol võib olla kombineeritud keemiliste sümbolitega elavhõbe (Hg), kaadmium (Cd) või plii (Pb), kui aku sisaldab elavhõbedat rohkem kui 0,0005%, kaadmiumi rohkem kui 0,002% või pliid rohkem kui 0,004%.
- 2 Kõik akud/patareid tuleb paigutada olmeprügist eraldi selleks ette nähtud kohtadesse, nagu on kehtestanud valitsus või kohalik võimuorgan.
- 3 Vanade akude/patareide õige kasutuselt kõrvaldamine aitab ennetada võimalikke kahjusid keskkonnale ja inimeste tervisele.
- 4 Täpsemat teavet vanade akude/patareide kasutuselt kõrvaldamise kohta saate linnavalitsusest, jäätmekäitlusettevõttest või poest, kust toote otsite.

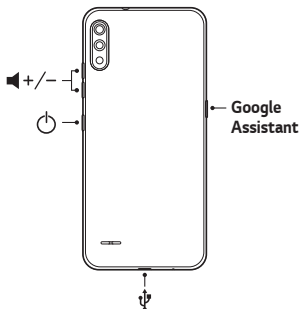
Toetatud sagedusribad	Saatja väljundvõimsus
GSM 900	33.7 dBm
GSM 1800	30.7 dBm
WCDMA B1	24.7 dBm
WCDMA B8	24.7 dBm
LTE B1	24.2 dBm
LTE B3	24.2 dBm
LTE B7	24.7 dBm
LTE B8	24.7 dBm
LTE B20	24.7 dBm
LTE B38	24.7 dBm
BT	10.0 dBm
WLAN 2.4GHz	18.2 dBm

Reisiadapteri teabe leiate veebilehelt

<http://www.lg.com/global/support/cedoc/cedoc>

Apžvalga

Norėdami įjungti prietaisą, paspauskite ir palaikykite  kelias sekundes.



Norėdami peržiūrėti naudotojo vadovą ir sužinoti daugiau informacijos apsilankykite www.lg.com.



Galinio dangtelio patys nuimti NEMĖGINKITE.

Tai darydami galite smarkiai sugadinti akumuliatorių ir įrenginį, todėl jis gali perkaisti, užsidegti ir sužaloti. Jei asmuo nėra kvalifikuotas profesionalas, įrenginio galinį dangtelį nuimti ir akumuliatorių išimti arba vėl sumontuoti jam yra draudžiama.



Iš naujo paleiskite įrenginį

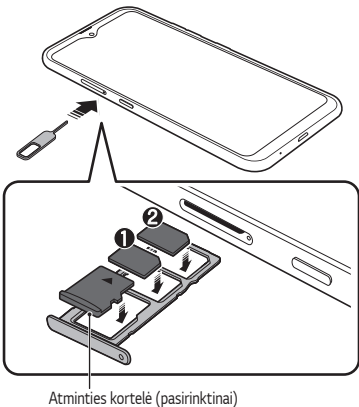
Jei įrenginys nebereaguoja, tiesiog paspauskite ir palaikykite paspaudę maitinimo klavišą, kol įrenginys bus paleistas iš naujo.



- Apsauginė ekrano plėvelė arba priedai gali turėti įtakos artumo jutiklio funkcionalumui.

SIM kortelės ir atminties kortelės montavimas

Padėkite SIM kortelę ant SIM kortelės dėklo aukso spalvos kontaktais į apačią taip, kaip parodyta. Padėkite pirminę SIM kortelę ant **1** SIM kortelės dėklo, o antrinę SIM kortelę – ant **2** SIM kortelės dėklo.



- Visada naudokite originalią operatoriaus suteikiamą SIM kortelę.

Nurodymai, kaip saugiai ir veiksmingai naudoti

Perskaitykite šiuos paprastus nurodymus. Nesilaikant šių nurodymų galima sukelti pavojų arba nusižengti įstatymams.

Svarbi informacija apie prietaisą

- Prietaiso programos, paslaugos, iliustracijos ir turinys gali priklausyti nuo vietovės, paslaugų teikėjo, programinės įrangos versijos ir prietaiso modelio, be to, tai gali būti keičiama nepranešus.

Radio dažnių energijos poveikis

Radio bangų poveikio ir savitosios sugerties galios (SAR) informacija.

Šis prietaisas sukurtas taip, kad atitiktų taikomus radio bangų poveikio saugumo reikalavimus. Šie reikalavimai pagrįsti konkrečiomis mokslinėmis rekomendacijomis, kurios apima saugos ribas, skirtas visų asmenų (nepaisant amžiaus ir sveikatos) saugumui užtikrinti.

- Radio bangų poveikio rekomendacijose naudojamas matavimo vienetas, vadinamas savitosios sugerties galia, arba SAR. SAR bandymai atliekami standartizuotais metodais, kai prietaisas skleidžia maksimalų sertifikuotą galios lygį visomis naudojamomis dažnio juostomis.
- Įvairių modelių LG prietaisų SAR lygis gali skirtis, tačiau jie visi turi atitikti taikomas rekomendacijas dėl radio bangų poveikio.
- SAR riba, kurią rekomenduoja Tarptautinė apsaugos nuo nejonizuojančiosios spinduliuotės komisija (ICNIRP), yra 2 W/kg, tenkanti vidutiniškai 10 g kūno audinio.
- Didžiausia šio modelio SAR vertė, išmatuota naudojant prie ausies, yra 0,340 W/kg (10 g), o nešiojant prie kūno – 1,538 W/kg (10 g).
- Šis prietaisas atitinka radio bangų poveikio gairių reikalavimus, kai jo naudojimo padėtis yra įprastinė – pridėjus prie ausies – arba jis laikomas bent 5 mm atstumu nuo kūno. Jei dėklas, diržo segtukas arba laikiklis naudojamas nešiojant prie kūno, jame negali būti metalo ir jie prietaisą nuo kūno turi atitraukti bent 5 mm atstumu. Norint perduoti duomenų failus arba siųsti pranešimus, šį prietaisą reikia tinkamai prijungti prie tinklo. Kai kuriais atvejais duomenų failų perdavimo arba pranešimų siuntimo procesas gali būti atidėtas, kol bus galimas tinkamas ryšys. Būtina vykdyti pirmiau pateiktas instrukcijas dėl atskyrimo atstumo, kol perdavimo procesas bus baigtas.

Gaminio techninė priežiūra

- Naudokite tik LG patvirtintus dėžėje esančius priedus. LG nesuteikia garantijos dėl patirtos žalos arba gedimo, atsiradusio dėl trečiųjų šalių priedų.
- Neardykite šio prietaiso. Jei jį būtina remontuoti, nuneškite jį kvalifikuotam techninės priežiūros specialistui.
- Garantinis remontas LG nuožiūra gali apimti dalių arba plokščių pakeitimą naujomis arba suremontuotomis dalimis arba plokštėmis, kurių funkcijos atitinka sugedusių dalių funkcijas.
- Laikykite atokiai nuo elektros prietaisų, pvz., televizorių, radijo imtuvų ir asmeninių kompiuterių.
- Prietaisą reikia laikyti atokiau nuo šilumos šaltinių, pvz., radiatorių arba orkaitių.
- Pasirūpinkite, kad prietaisas nenukristų ar nebūtų sutrenktas.
- Saugokite šį prietaisą nuo mechaninės vibracijos arba smūgių.
- Išjunkite prietaisą visose vietose, kur reikalaujama pagal specialias taisykles. Pavyzdžiui, nenaudokite prietaiso ligoninėse, nes jis gali paveikti jautrią medicininę įrangą.

- Kol prietaisas įkraunamas, neimkite jo šlapiomis rankomis. Kyla pavojus patirti elektros smūgį ir smarkiai pakenkti prietaisui.
- Nekraukite prietaiso šalia lengvai užsiliepsnojančių medžiagų, nes prietaisas gali įkaisti ir gali kilti gaisro pavojus.
- Prietaiso išorę valykite sausa šluoste (nenaudokite tirpiklių, pvz., benzeno, skiediklio ar alkoholio).
- Kol prietaisas įkraunamas, nelaikykite jo ant minkštų paviršių.
- Prietaisą reikia krauti gerai vėdinamoje vietoje.
- Saugokite šį prietaisą nuo pernelyg didelio dūmų ar dulkių kiekio.
- Nelaikykite prietaiso šalia banko kortelių ar elektroninių viešojo transporto bilietų. Jis gali pakenkti magnetinėse juostelėse laikomiems duomenims.
- Nelieskite ekrano aštriais daiktais, nes jie gali pažeisti prietaisą.
- Saugokite prietaisą nuo skysčių ir drėgmės.
- Nenaudokite, nelieskite ir nemėginkite nuimti arba taisyti sulūžusio, sudužusio arba įtrūkusio stiklo. Sugadinus stiklinį ekraną dėl netinkamo naudojimo, garantija netaikoma.
- Šis prietaisas yra elektroninis gaminytis, kuris įprastai veikdamas išskiria šilumą. Jei nėra tinkamo vėdinimo, dėl labai ilgo tiesioginio sąlyčio su oda gali atsirasti diskomforto pojūtis arba galima nesmarkiai nusideginti. Dėl to naudodami prietaisą arba ką tik baigę juo naudotis būkite atsargūs.
- Jei prietaisas sušlapo, nedelsdami išjunkite maitinimą ir palaukite, kol prietaisas visiškai išdžius. Nebandykite paspartinti džiūvimo naudodami išorinį šildymo šaltinį, pvz., orkaitę, mikrobangų krosnelę ar plaukų džiovintuvą.
- Mobilijam prietaisui reikia tinkamos oro cirkuliacijos, kad išsisklaidytų šiluma. Dėl tiesioginio sąlyčio su oda ir netinkamo oro srauto tekėjimo į prietaisą jis gali perkaisti. Nuo naudotojo kūno prietaisas turi būti bent 1,0 cm atstumu.
- Neleiskite pašalinių medžiagų dulksmoms patekti į įkroviklį / USB laido lizdą. Jos gali tapti karščio ar ugnies priežastimi.
- Venkite naudoti prietaisą esant žemam oro slėgiui dideliame aukštyje.
- Nesinaudokite prietaisu, kai oro slėgis yra ypač žemas. Priešingu atveju gali sprogti baterija arba ištekti degus skystis ar dujos.
- Stebėkite, kad gaminytis nesiliestų su skysčiais. Nenaudokite gaminio ir neįkraukite jo, jeigu jis šlapias. Kai tik gaminytis sušlampa, pasikeičia skysčio padarytos žalos indikatoriaus spalva. Įsidėmėkite, kad dėl šios priežasties jums nebus suteiktos nemokamos remonto paslaugos pagal garantiją.

Efektyvus prietaiso naudojimas

- Šalia medicinos įrenginių nenaudokite savo prietaiso be leidimo. Pasikonsultuokite su gydytoju ir išsiaiškinkite, ar prietaiso veikimas gali trukdyti jūsų medicininiams prietaisui.
- Širdies stimuliatorių gamintojai rekomenduoja kitus prietaisus laikyti bent 15 cm atstumu nuo širdies stimulatoriaus, kad išvengtumėte galimų širdies stimulatoriaus trukdžių.
- Prietaisas gali skleisti ryškią arba mirksinčią šviesą.
- Prietaisai gali trikdyti tam tikrų pagalbinės klausos priemonių veikimą.
- Jei įmanoma, prietaisą naudokite 0–40 °C temperatūros aplinkoje. Itin žema ar aukšta temperatūra gali sugadinti jūsų prietaisą, sutrikdyti jo veikimą ir net sukelti sproginimą.

Sauga kelyje

Vairuodami laikykitės atitinkamoje vietovėje galiojančių vietinių įstatymų ir taisyklių dėl prietaisų naudojimo.

- Nenaudokite rankinio prietaiso vairuodami.
- Sutelkite visą dėmesį į vairavimą.
- Prieš jį naudodami išsukite iš kelio ir pastatykite automobilį.
- Radijo dažnių energija gali veikti kai kurias jūsų transporto priemonės elektronines sistemas, pvz., automobilio stereofoninio garso sistemas ir saugos įrangą.
- Jei transporto priemonėje įrengta oro pagalvė, neuždenkite jos įdiegtais arba nešiojamaisiais belaidžiais prietaisais. Oro pagalvė gali nesuveikti arba sunkiai sužaloti dėl netinkamo veikimo.
- Jei eidami pasivaikščiote klausotės muzikos, pasirūpinkite, kad būtų nustatytas tinkamas garsumo lygis, kad girdėtumėte aplinką. Tai ypač svarbu einant keliu.

Išvenkite žalingo poveikio klausai



Kad nepažeistumėte klausos, nerekomenduojama ilgą laiką klausytis garsios muzikos.



- Dėl per didelio ausinių garso spaudimo galima prarasti klausą.

Stiklinės dalys

Kai kurios jūsų prietaiso dalys pagamintos iš stiklo. Prietaisą numetus ant kieto paviršiaus arba smarkiai sutrenkus, stiklas gali sudužti. Jei stiklas sudužo, nelieskite ir nemėginkite jo nuimti. Nebenaudokite prietaiso, kol įgaliotasis techninės priežiūros paslaugų teikėjas nepakeis stiklo.

Sprogdinimo zona

Nenaudokite prietaiso vietose, kur vykdomi sprogdinimo darbai. Laikykitės apribojimų ir įstatymų arba taisyklių.

Potencialiai sprogios atmosferos

- Nesinaudokite prietaisu degalų pildymo vietose.
- Nesinaudokite šalia degalų arba cheminių medžiagų.
- Nevežkite ir nelaikykite degių dujų, skysčių ar sprogdmenų tame pačiame transporto priemonės skyriuje, kuriame laikomas prietaisas ar priedai.

Lėktuvai

Belaidžiai prietaisai lėktuve gali kelti trukdžių.

- Prieš lipdami į orlaivį, išjunkite prietaisą.
- Lėktuvui nusileidus naudokite prietaisą tik gavę įgulos leidimą.

Vaikai

Prietaisą laikykite saugioje, vaikams nepasiekiamoje vietoje. Jame yra smulkių detalių, kurias nuėmus gali kilti pavojus užspringti.

Pagalbos skambučiai

Pagalbos skambučiai gali būti įmanomi ne visuose mobiliojo ryšio tinkluose. Dėl to, kai reikia skambinti pagalbos tarnyboms, jokiu būdu negalima pasikliauti vien prietaisu. Pasiteiraukite vietinio paslaugų teikėjo.

Informacija apie akumuliatorių ir jo priežiūra

- Neadykit akumulatoriaus ir nesukelkite trumpojo jungimo.
- Pakeiskite akumuliatorių, kai jis neveikia tinkamai. Poreikis keisti akumuliatorių atsiras tik įkrovus jį šimtus kartų.
- Nelaikykite akumulatoriaus įkroviklio tiesioginėje saulės šviesoje ir nenaudokite jo ten, kur yra didelė drėgmė, pvz., vonios kambaryje.
- Nepalikite akumulatoriaus karštose arba šaltose vietose, nes gali suprastėti akumulatoriaus eksploatacinės savybės.
- Sprogimo pavojus akumuliatorių pakeitus netinkamo tipo akumulatoriumi. Panaudotus akumulatorius išmeskite pagal instrukcijas.
- Kai prietaisas visiškai įkrautas, būtina atjungite jį nuo sieninio lizdo, kad įkroviklis nenaudotų energijos be reikalo.
- Pasirūpinkite, kad akumulatorius nebūtų liečiamas aštriais objektais, pvz., gyvūnų dantimis ar nagais. Tai gali sukelti gaisrą.

Prekių ženklai

- „Bluetooth®“ yra registruotasis „Bluetooth SIG, Inc.“ pasaulinis prekės ženklas.
- „Wi-Fi®“ ir „Wi-Fi“ logotipas yra registruotieji „Wi-Fi Alliance“ prekės ženklai.
- Autorių teisės ©2020 „LG Electronics Inc.“ Visos teisės saugomos. LG ir LG logotipas yra registruoti „LG Group“ ir susijusių organizacijų prekių ženklai.
- „Google“ yra „Google LLC“ prekės ženklas.
- Apima vieną arba kelis patentų, išvardytų svetainėje patentlist.hevcadadvance.com, reikalavimus.
(Covered by one or more claims of the patents listed at patentlist.hevcadadvance.com.)



ĮSPĖJIMAS

Apie akumulatoriaus pakeitimo sąlygas

- Ličio jonų akumulatorius yra pavojingas komponentas, kuris gali sukelti sužeidimus.
- Jei akumuliatorių keis nekvalifikuotas asmuo, kils pavojus sugadinti įrenginį.
- Patys nekeiskite akumulatoriaus. Akumulatorius gali būti pažeistas, o tai gali sukelti perkaitimą ir sužeidimus. Akumuliatorių keisti leidžiama tik kvalifikuotam profesionalui. Akumulatorius turi būti perdirbtas arba išmestas atskirai nuo namų ūkio atliekų.
- Jei šiame produkte įmontuotas akumulatorius, kurio tiesioginis naudotojas lengvai pašalinti negali, „LG“ rekomenduoja kad akumuliatorių, jo keitimo atveju arba perdirbimo produkto tarnavimo laiko pabaigoje, pašalintų tik kvalifikuoti specialistai. Siekiant apsaugoti įrenginį nuo apgadinimo ir jūsų pačių saugumui, naudotojai neturėtų bandyti patys pašalinti akumulatoriaus ir norėdami gauti patarimų turėtų susisiekti su „LG“ Paslaugų pagalbos linija ar kitais nepriklausomais paslaugų tiekėjais.
- Akumulatoriaus pašalinimas apima produkto korpuso išardymą, elektrinių kabelių/kontaktų atjungimą ir atsargų akumulatoriaus elemento išėmimą naudojant specialius įrankius. Jei jums reikia kvalifikuotiems specialistams skirtų instrukcijų kaip saugiai pašalinti akumuliatorių, prašome apsilankyti <http://www.lge.com/global/sustainability/environment/take-back-recycling>.

Informacija apie atvirojo kodo programinės įrangos naudojimą

Norėdami gauti šiame gaminyje esantį atvirąjį kodą pagal GPL, LGPL, MPL ir kitas atvirojo kodo licencijas, apsilankykite <http://opensource.lge.com>.

Atsisiūsti galima ne tik atvirąjį kodą, bet ir visas nurodytų licencijų sąlygas, garantijų atsisakymus ir autorių teisių pastabas.

„LGE Electronics“ pateiks atvirąjį kodą CD-ROM laikmenoje sumokėjus atitinkamas išlaidas padengiantį mokėstį (laikmenos, siuntimo ir kt. išlaidos) ir paštu pateikus prašymą opensource@lge.com.

Šis pasiūlymas galioja trejus metus nuo paskutinio šio produkto siuntimo. Šis pasiūlymas galioja visiems gavusiems šią informaciją.

Informacija apie reglamentus (Reglamento identifikavimo numeris, el. ženklimas, kt.)

Reglamentus rasite pasirinkę **Nustatymai > Apie telefoną > Įstat. numatytos etiketės**.

KAIP ATNAUJINTI ĮRENGINĮ

Prieiga prie naujausių techninės įrangos leidimų, naujų programinės įrangos funkcijų ir patobulinimų.

- Įrenginio nustatymų meniu pasirinkite **Sistema > Sistemos naujinys**.

ATITIKTIES DEKLARACIJA

Šiuo dokumentu **LG Electronics** patvirtina, kad šis **LM-K200EMW** gaminyje atitinka svarbiausius **2014/53/EU** direktyvos reikalavimus ir kitas taikomas nuostatas.

Atitikties deklaracijos kopiją galima rasti

<http://www.lg.com/global/declaration>

Jei reikia informacijos apie šio gaminio atitiktį, kreipkitės į biurą

LG Electronics European Shared Service Center B.V.
Krijgsman 1, 1186 DM Amstelveen, The Netherlands

Lazerio saugos pareiškimas

Dėmesio!

Šiame gaminyje naudojama lazerių sistema. Siekdami užtikrinti, kad gaminyš naudojamas tinkamai, perskaitykite šį savininko vadovą ir pasidėkite jį ateičiai. Jei reikės atlikti įrenginio techninę priežiūrą, kreipkitės į įgaliotąjį techninės priežiūros centrą.

Naudojant valdiklius arba atliekant reguliavimo ar eksploataavimo procedūras, kitokias nei nurodytos čia, gali kilti spinduliuotės pavojus.

Siekdami išvengti tiesioginio apšvitinimo lazerio pluoštu, nebandykite atidaryti korpuso arba prisiliesti prie lazerio.

CLASS 1	LASER PRODUCT
KLASSE 1	LASER PRODUKT
LUOKAN 1	LASER LAITE
KLASS 1	LASER APPARAT
CLASSE 1	PRODUIT LASER



Seno prietaiso utilizavimas

- 1 Išbrauktos šiukšlių dėžės simbolis rodo, kad elektros ir elektronikos įrangos atliekos (EEJA) turėtų būti utilizuojamos atskirai nuo komunalinių atliekų.
- 2 Senoje elektrinėje įrangoje gali būti pavojingų medžiagų, taigi tinkamas seno prietaiso utilizavimas padės apsaugoti nuo galimų neigiamų pasekmių aplinkai ir žmonių sveikatai. Jūsų sename prietaise gali būti dalių, kurias galima panaudoti dar kartą taisant kitą įrangą ir kitų vertingų medžiagų, kurios gali būti perdirbamos siekiant tausoti ribotus išteklius.
- 3 Savo prietaisą galite nugabenti į parduotuvę, kurioje įrangą įsigijote, arba susisieki su vietos valdžios atliekų tarnyba norėdami gauti artimiausio EEJA surinkimo vietos informaciją. Norėdami gauti daugiau informacijos savo šalyje, apsilankykite www.lg.com/global/recycling



Senų akumuliatorių utilizavimas

- 1 Šis simbolis gali būti derinamas su gyvsidabrio (Hg), kadmio (Cd) arba švino (Pb) cheminiais simboliais, jei akumuliatoriuje yra daugiau nei 0,0005 % gyvsidabrio, 0,002 % kadmio arba 0,004 % švino.
- 2 Jokių akumuliatorių negalima utilizuoti kartu su buitinėmis atliekomis, todėl juos reikia atiduoti surinkimo paslaugas teikiančiai įmonei, kurią paskiria vyriausybė arba vietos valdžia.
- 3 Tinkamas pasenusio akumuliatoriaus utilizavimas padės išvengti neigiamų pasekmių aplinkai ir žmonių sveikatai.
- 4 Norėdami gauti išsamesnės informacijos apie pasenusio akumuliatoriaus utilizavimą, kreipkitės į miesto komunalinių paslaugų įmonę, atliekų šalinimo įmonę arba parduotuvę, kurioje pirkote produktą.

Palaikomos dažnių juostos	Siųstuvo išėjimo galia
GSM 900	33.7 dBm
GSM 1800	30.7 dBm
WCDMA B1	24.7 dBm
WCDMA B8	24.7 dBm
LTE B1	24.2 dBm
LTE B3	24.2 dBm
LTE B7	24.7 dBm
LTE B8	24.7 dBm
LTE B20	24.7 dBm
LTE B38	24.7 dBm
BT	10.0 dBm
WLAN 2.4GHz	18.2 dBm

Kelioninio adapterio informaciją galima rasti

<http://www.lg.com/global/support/cedoc/cedoc>

