



# KASUTUSJUHEND

# LED-LCD-MONITOR

(LED-Monitor\*)

\* LG LED-monitorid on LED-taustavalgustusega vedelkristallmonitorid.

Enne seadme kasutamist lugege see kasutusjuhend hoolikalt läbi ning hoidke see hilisemaks kasutamiseks alles.

35WN75C      35WN75CN      35WN75CP  
35BN75C      35BN75CN      35BN75CP

[www.lg.com](http://www.lg.com)

Copyright © 2020 LG Electronics Inc. Kõik õigused kaitstud.

# SISUKORD

LITSENTS .....	2
TEAVE AVATUD LÄHTEKODIGA TARKVARA MÄRKUSE KOHTA .....	3
MONTEERIMINE JA ETTEVALMISTAMINE ...	3
MONITORI KASUTAMINE .....	8
KASUTAJA SEADED .....	10
TÕRKEOTSING .....	22
TOOTE TEHNILISED ANDMED .....	24

# LITSENTS

Igal mudelil on oma litsents. Litsentsi kohta lisateabe saamiseks külastage veebilehte [www.lg.com](http://www.lg.com).



The terms HDMI, HDMI High-Definition Multimedia Interface, and the HDMI Logo are trademarks or registered trademarks of HDMI Licensing Administrator, Inc.



The SuperSpeed USB Trident logo is a registered trademark of USB Implementers Forum, Inc.



MaxxAudio ja täiendavad MAXX'i kaubamärgid on ettevõtte Waves Audio Ltd kaubamärgid ja/või registreeritud kaubamärgid.

\* USB Type-C™ and USB-C™ are trademarks of USB Implementers Forum.

# TEAVE AVATUD LÄHTEKODIGA TARKVARA MÄRKUSE KOHTA

Selles tootes olevate GPL, LGPL, MPL ja muude vabatarvaralitsentside saamiseks külastage veebsaiti <http://opensource.lge.com>.

Lisaks lähtekoodile on allalaadimiseks saadaval ka kõik viidatud litsentsitingimused, garantii lahtiütled ja autoriõigused.

LG Electronics pakub teile avatud lähtekoodi CD-plaadil hinnaga, mis katab selle levitamise seotud kulud, nagu andmekandja kulud, tarnimise ja käsitsemise kulud, ning mille saate tellida, saates e-kirja aadressile [opensource@lge.com](mailto:opensource@lge.com).

See pakumine kehtib kolm aastat pärast selle toote viimast tarnimist. See pakumine kehtib kõigile, kellele see teave edastati.

## MONTEERIMINE JA ETTEVALMISTAMINE

### ETTEVAATUST

- Teie ohutuse ja toote talitluse tagamiseks kasutage alati originaalosasid.
- Toote garantii ei hüvita järeletehtud osadest põhjustatud kahjustusi või vigastusi.
- Soovitav on kasutada kaasasolevaid komponente.
- Kasutades üldiselt, LG heakskiiduta kaableid, ei pruugi ekraan pilti kuvada või esineda võib pildimüra.
- Käesoleva dokumendi joonised tähistavad tüüpprotseduure, mistõttu võivad joonised tegelikust tootest erineda.
- Toote kokkupanemisel ärge kandke kruvi osadele vööraineid (õlid, määrdeained jne). (Vastasel juhul võite toodet kahjustada).
- Ärge keerake kruvisid liiga tugevasti kinni, sest nii võib monitor viga saada. Sellisel viisil tekitatud kahjustused ei kuulu garantii korras hüvitamisele.
- Ärge kandke monitori tagurpidi, statiivi alusest kinni hoides. See võib põhjustada monitori statiivi küljest lahti tulemise ja vigastusi.
- Monitori tõstmisel või teisaldamisel ärge puudutage monitori ekraani. Monitori ekraanile avaldatav jõud võib ekraani kahjustada.

### MÄRKUS

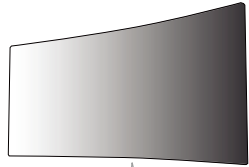
- Osad võivad juhendi piltidel toodud osadest erineda.
- Toote omaduste täiustamiseks võidakse juhendis esitatud toote teavet ja tehnilisi andmeid eelnevalt etteatamata muuta.
- Valikuliste tarvikute soetamiseks külastage elektroonikapoodi, veebimüügi keskkonda või pöörduge jaemüüja poole, kellelt te toote ostsite.
- Kaasasolev toitejuhe võib piirkonniti erineda.

## Toetatud draiverid ja tarkvara

Viimase versiooni saate alla laadida ja installida LGE veebilehelt ([www.lg.com](http://www.lg.com)).

Draiverid ja tarkvara	Paigaldamise järjekord
Monitori draiver	Soovitav
OnScreen Control	Soovitav
Duaalne Kontroller	Valikuline

## Toote ja nuppude kirjeldus



Juhthoova nupp

### Kuidas juhthoova nuppu kasutada?

Saate monitori funktsioone lihtsasti juhtida juhthoova nuppu vajutades või sõrmega vasakule/paremale/üles/alla liigutades.

#### Põhifunktsioonid

		<b>Toite sisselülitamine</b>	Monitori sisselülitamiseks vajutage juhthoova nuppu sõrmega üks kord.
		<b>Toite väljalülitamine</b>	Monitori väljalülitamiseks vajutage juhthoova nuppu üks kord ja hoidke nupp vähemalt 3 sekundit allavajutatuna.
		<b>Helitugevuse juhtimine</b>	Helitugevuse juhtimiseks liigutage juhthoova nuppu vasakule/paremale.

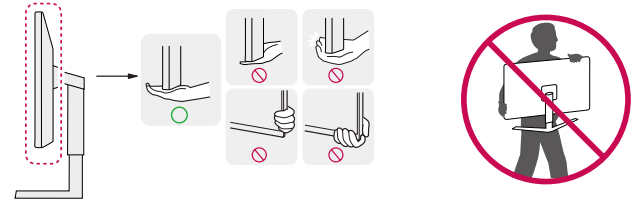
#### ! MÄRKUS

- Juhthoova nupp asub monitori all.

## Monitori teisaldamine ja töstmine

Monitori teisaldamisel või töstmisel järgige alltoodud juhiseid, et vältida monitori kriimustamist või kahjustamist ning et tagada ohutu transportimine olenemata monitori kujust või suurusest.

- Enne monitori teisaldamist soovitage asetada monitori selle originaalkarpi või pakendisse.
- Enne monitori teisaldamist või töstmist ühendage toitejuhe ja kõik muud kaablid lahti.
- Hoidke tugevalt kinni monitori korpuse alaosast ja külgedest. Ärge hoidke kinni paneelist.
- Monitori hoides peab selle ekraan olema kriimustuste vältimiseks teist eemale suunatud.
- Monitori transportides ärge raputage seda ega laske sel liigselt vibreerida.
- Monitori teisaldamisel hoidke monitori püstiasendis, ärge keerake ega kallutage monitori külli.

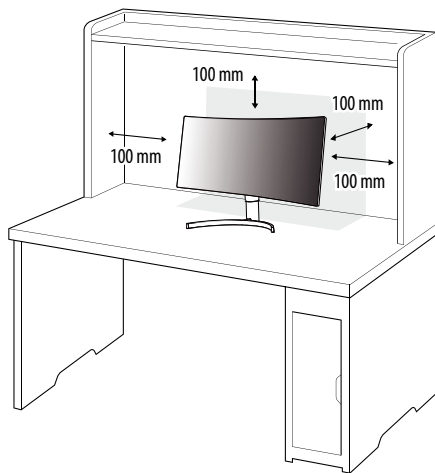


#### ! ETTEVAATUST

- Võimalusel vältige monitori ekraani puudutamist.
  - Ekraani puudutamise tagajärjel võivad ekraan ja mõned kujutiste loomiseks kasutatavad pikslid kahjustada saada.
- Kasutades monitori paneeli ilma statiivi aluseta, võib juhthoova nupp põhjustada monitori ebastabiilset seisundit ja mahakukkumist, mille tagajärjel saab monitor kahjustada või tekitada inimvigastused. Lisaks võib see põhjustada tõrkeid juhthoova nupu töös.

## Lauale paigaldamine

- Tõstke monitori ja asetage see lauale püstiasendis. Piisava õhutuse tagamiseks jätke monitori ja seina vahele vähemalt 100 mm.

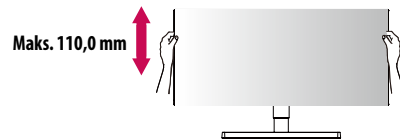


### ⚠ ETTEVAATUST

- Enne monitori teisaldamist või paigaldamist ühendage toitejuhe lahti. Esineb elektrilöögihoht.
- Kasutage kindlasti toote pakendis olevat toitejuhett ja ühendage see maandatud pistikupesasse.
- Kasutades teist toitejuhett võtke ühendust oma kohaliku edasimüüjaga või pöörduge lähimasse jaekauplusesse.

## Statiivi kõrguse reguleerimine

- 1 Asetage statiivi alusele paigaldatud monitor püstiasendisse.
- 2 Hoidke alati monitorist kinni mõlema käega ja monitori üle kontrolli omades.



### ⚠ HOIATUS

- Ekraani kõrguse reguleerimisel ärge asetage kätt statiivi korpusele; nii vältite sõrmede vigastamist.

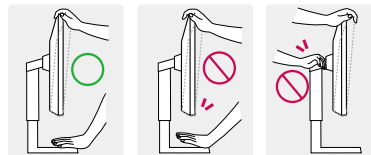
## Nurga reguleerimine

- 1 Asetage statiivi alusele paigaldatud monitor püstiasendisse.
- 2 Reguleerige ekraani nurka.

Ekraani nurka saab mugava vaateasendi leidmiseks reguleerida ette- või tahapoolle vahemikus  $-5^\circ$  kuni  $15^\circ$ .

### ⚠ HOIATUS

- Ekraani reguleerimisel sõrmede vigastamise vältimiseks ärge hoidke monitori raami allosast kinni joonisel näidatud viisil.
- Monitori nurga reguleerimisel ärge puudutage ega vajutage ekraani.

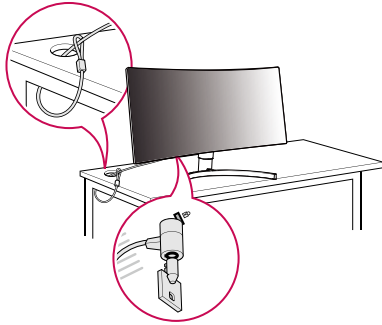


## Kensingtoni luku kasutamine

Kensingtoni (Kensington) turvasüsteemi pistik asub ekraani taga.

Lisateavet Kensingtoni luku paigaldamise ja kasutamise kohta leiate selle juhendist ja veebiaadressilt <http://www.kensington.com>.

Ühendage monitori Kensingtoni turvasüsteemi kaabli abil laua külge.



### ! MÄRKUS

- Kensingtoni turvasüsteem on valikuline lisaseade. Valikulisi tarvikuid saate hankida elektroonikapoodidest.

## Seinale kinnitamise plaadi paigaldamine

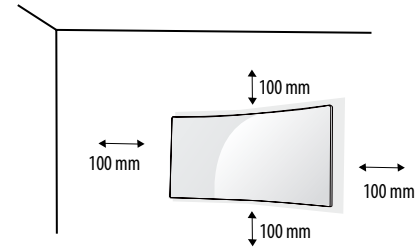
Käesolev monitor vastab seinale kinnitamise plaadi või teiste ühilduvate seadmete tehnilistele andmetele.

### ! MÄRKUS

- Seinale kinnitamise plaati müüakse eraldi.
- Paigaldamisega seotud lisateavet leiate seinale kinnitamise plaadi juhendist.
- Olge hoolikas, et seinale kinnitamise plaadi paigaldamisel liigset jõudu mitte rakendada, kuna see võib ekraani kahjustada.
- Eemaldage alus enne monitori paigaldamist seinale kinnitamise plaadile, läbides aluse kinnitamise toimuva vastupidises järjestuses.

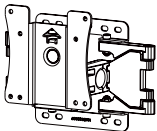
## Seinale kinnitamine

Piisava ohutuse tagamiseks jätkke monitori ja seina ning kõigi külgede vahele vähemalt 100 mm. Üksikasjalikke paigaldusjuhiseid küsige kohalikust jaekauplusest. Lisaks leiate muudetava nurgaga kinnituskronsteini paigaldamise ja kasutamise kohta leiate teavet kronsteini juhendist.



Monitori seinale kinnitamiseks paigaldage monitori tagaküljele (valikuline) seinakinnituskronstein.

Veenduge, et seinakinnituskronstein on monitori ja seinaga tugevalt ühendatud.

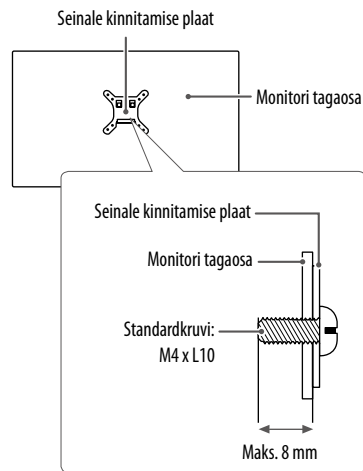
<b>Seinakronstein (mm)</b>	100 x 100
<b>Standardkruvi</b>	M4 x L10
<b>Kruvide arv</b>	4
<b>Seinale kinnitamise plaat (valikuline)</b>	LSW 149 

### ! MÄRKUS

- VESA standardile mittevastavad kruvid võivad toodet kahjustada ja monitor võib maha kukkuda. LG Electronics ei vastuta mittestandardsete kruvide kasutamise tagajärjel tekkivate õnnetuste eest.
- Seinakinnituskomplekt sisaldab paigaldusjuhendit ja kõiki vajalikke osasid.
- Seinakinnituskronstein on valikuline tarvik. Valikulisi tarvikuid saate kohalikult edasimüüjalt.
- Iga kinnituskronsteini paigaldamisel võib vaja minna erineva pikkusega kruvisid. Standardpikkusega kruvidest pikemaid kruvisid kasutades võite kahjustada toote sisemust.
- Lisateavet leiate seinakinnituskronsteini kasutusjuhendist.

### ⚠ ETTEVAATUST

- Elektrilöögi vältimiseks ühendage enne monitori teisaldamist või paigaldamist toitejuhe lahti.
- Kui monitor on paigaldatud lakke või kaldseinale, siis võib see maha kukkuda ja teid vigastada. Kasutage heaks kiidetud LG seinakinnitust ja võtke ühendust edasimüüja või kvalifitseeritud personaliga.
- Ärge keerake kruvisid liiga tugevasti kinni, sest nii võib monitor viga saada. Sellisel viisil tekitatud kahjustused ei kuulu garantii korras hüvitamisele.
- Kasutage seinakinnituskronsteini ja kruvisid, mis vastavad VESA standardile. Valede osade kasutusest või väärkasutusest tingitud kahjustused ei kuulu garantii korras hüvitamisele.
- Monitori tagaosast mõõtes peab kõikide paigaldatavate kruvide pikkuseks olema maksimaalselt 8 mm.



# MONITORI KASUTAMINE

- Käesoleva juhendi pildid võivad tegelikust tootest erineda.
- Vajutage juhtkangi nuppu, liikuge jaotisesse **Settings (Seaded)** → **Input (Sisend)** ja seejärel valige sisend.

## ETTEVAATUST

- Ärge hoidke sõrme ekraanil. See võib ekraanipilti moonutada.
- Ekraanil ei tohi pikka aega olla liikumatut kujutis. See võib tekitada „sissepõlemise efekti“. Võimaluse korral kasutage arvuti ekraanisäästjat.
- Ühendage toitejuhe maandatud (3-avalisse) pikendusjuhtme pessa või maandatud seinakontakti.
- Kui toatemperatuur on madal, võib monitori ekraanipilt sisselülitamisel veidi väreleda. See on tavaline.
- Mõnikord võivad ekraanile ilmuda punased, rohelised või sinised laigud. See on tavaline.

## Ühendamine arvutiga

- Monitor toetab isehäälestusfunktsiooni (\*Plug and Play).

\* Plug and Play: Funktsioon seadmete ühendamiseks arvutiga ilma kasutajapoolse seadistuse või draiverite installimiseta.

## HDMI-kaabli ühendamine

Edastab digitaalsed video- ja helisignaale arvutist monitori.

## ETTEVAATUST

- DVI-HDMI / DP (DisplayPort)-HDMI kaabli kasutamisel võivad tekkida probleemid ühilduvusega.
- Kasutage sertifitseeritud kaablit, millele on kinnitatud HDMI logo. Kui te ei kasuta sertifitseeritud HDMI-kaablit, ei pruugita ekraanil pilti kuvada või võib esineda viga ühenduse loomisel.
- Soovituslikud HDMI-kaabli tüübid
  - High-Speed HDMI™/TM-kaabel
  - High-Speed HDMI™/TM-kaabel Ethernetiga

## DisplayPorti ühendus

Edastab digitaalsed video- ja helisignaale arvutist monitori.

## MÄRKUS

- Arvuti DP (DisplayPort)-versioonist tulenevalt võib video- või audioväljund puududa.
- Kui kasutate Mini DisplayPorti väljundi graafikakaarti, kasutage kaablit Mini DP DP-ks (Mini DisplayPort DisplayPortiks) või standardile DisplayPort 1.2 või 1.4 vastavat pistikut. (Müüakse eraldi)

## USB-C-ühendus

Edastab digitaalsed video- ja helisignaale ning USB andmed arvutist monitori. Ühendage monitor arvutiga kasutades USB-C kaablit vastavalt alltoodud joonisele. Vajutage menüünuppu ja seejärel valige sisendite menüüst vastav sisend.

## MÄRKUS

- PD (võimu üleandmise) ning DP Alternate režiim (DP USB-C) on toetatud USB-C sadama.
- Sõltuvalt ühendatud seadme spetsifikatsioonidest ja keskkonnast ei pruugi osad funktsioonid õigesti töötada.
- USB-C port ei ole ette nähtud monitori jõuallikaks vaid arvuti jõuallikaks. Voolu tagamiseks monitorile ühendage adapterit.

# AV-seadmetega ühendamine

## HDMI-kaabli ühendamine

HDMI edastab digitaalseid video- ja helisignaale teie AV-seadmest monitori.

### ! MÄRKUS

- DVI-HDMI / DP (DisplayPort)-HDMI kaabli kasutamisel võivad tekkida probleemid ühilduvusega.
- Kasutage sertifitseeritud kaablit, millele on kinnitatud HDMI logo. Kui te ei kasuta sertifitseeritud HDMI-kaablit, ei pruugita ekraanil pilti kuvada või võib esineda viga ühenduse loomisel.
- Soovituslikud HDMI-kaabli tüübid
  - High-Speed HDMI™-kaabel
  - High-Speed HDMI™-kaabel Ethernetiga

## Välisseadmete ühendamine

### USB-seadme ühendus

Toote USB-port toimib USB-jaoturina.

### ! MÄRKUS

- Enne toote kasutamist soovime Windowsi ajakohasuse tagamiseks installida kõik Windowsi värskendused.
- Välisseadmeid müüakse eraldi.
- USB-porti saab ühendada klaviatuuri, hiire või USB-seadme.
- Laadimiskiirus võib seadmest olenevalt erineda.
- Monitori pärioolupordi USB kasutamiseks peab kasutaja ühendama monitori ülesvoolupordi hostarvutiga, kasutades selleks USB C-C- või USB C-A-kaablit.
- Kui USB C-C-kaabel on ühendatud monitori ülesvoolupordi ja hostarvuti vahele, siis toetab monitori pärioolupordi USB 2.0 seadet.
- Kui USB C-A-kaabel on ühendatud monitori ülesvoolupordi ja hostarvuti vahele, siis toetab monitori pärioolupordi USB 3.0 seadet. Hostarvuti peab siiski toetama USB 3.0 funktsiooni.

### ! ETTEVAATUST

Ettevaatusabinõud USB-seadme kasutamisel

- USB-seade, millesse on installitud automaatne tuvastamisprogramm või mis kasutab eraldi draiverit, ei pruugi olla tuvastatav.
- Mõningad USB-seadmed ei pruugi olla toetatud või ei pruugi seadmed õigesti toimida.
- USB-jaoturit ja kõvaketast on soovitatav kasutada ajal, mil toide on sisse lülitatud. (Kui toide on ebapiisav, ei pruugi USB-seade olla korralikult tuvastatav.)

### Kõrvaklappide ühendus

Välisseadmete monitoriga ühendamine kõrvaklappide pordi kaudu.

### ! MÄRKUS

- Välisseadmeid müüakse eraldi.
- Arvuti ja välisseadme heliseadetest tulenevalt võivad kõrvaklappide ja kõlari funktsioonid olla piiratud.
- Kui te kasutate nurga all olevaid kõrvaklappi, võib see tekitada probleeme mõne teise välisseadme monitoriga ühendamisel. Seepärast on soovitatav kasutada otseseid kõrvaklappi.



Nurga all olev



Sirge  
(soovitatud)

# KASUTAJA SEADED




## ! MÄRKUS

- Teie monitori ekraanikuva (OSD, On Screen Display) võib käesolevas juhendis näidatust veidi erineda.

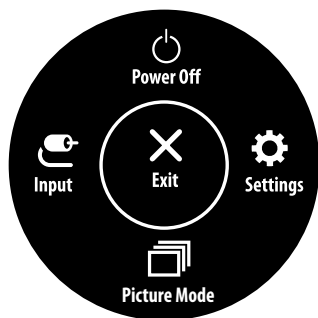
## Põhimenüü aktiveerimine



- 1 Vajutage juhtkangi nuppu monitori allosas.
- 2 Liigutage juhtkangi valikute tegemiseks üles/alla ja vasakule/paremale.
- 3 Põhimenüüst väljumiseks vajutage veel korra juhtkangi nuppu.

Nupp	Menüü olek	Kirjeldus
	<b>Põhimenüü välja lülitatud</b>	Võimaldab põhimenüüd kasutada.
	<b>Põhimenüü sisse lülitatud</b>	Väljub põhimenüüst. (Kui nuppu hoitakse üle 3 sekundi allavajutatuna, lülitub monitor välja. Saate monitori seal moel igal ajal välja lülitada, sh ka juhul, kui ekraanimenüü on sisse lülitatud.)
	◀ <b>Põhimenüü välja lülitatud</b>	Reguleerib monitori helitugevust.
	▶ <b>Põhimenüü sisse lülitatud</b>	Avab funktsiooni <b>Input (Sisend)</b> .
	▶ <b>Põhimenüü välja lülitatud</b>	Reguleerib monitori helitugevust.
	▶ <b>Põhimenüü sisse lülitatud</b>	Avab funktsiooni <b>Settings (Seaded)</b> .
	▲ <b>Põhimenüü välja lülitatud</b>	Kuvab praeguse sisendi teavet.
	▲ <b>Põhimenüü sisse lülitatud</b>	Lülitab monitori välja.
	▼ <b>Põhimenüü välja lülitatud</b>	Kuvab praeguse sisendi teavet.
	▼ <b>Põhimenüü sisse lülitatud</b>	Avab funktsiooni <b>Picture Mode (Pildirežiim)</b> .

## Põhimenüü funktsioonid



Põhimenüü	Kirjeldus
<b>Input (Sisend)</b>	Seadistab sisendrežiimi.
<b>Power Off (Toite väljalülitamine)</b>	Lülitab monitori välja.
<b>Settings (Seaded)</b>	Konfigureerib ekraani seadeid.
<b>Picture Mode (Pildirežiim)</b>	Seadistab pildirežiimi.
<b>Exit (Välju)</b>	Väljub põhimenüüst.

## Menüü seaded

- 1 Ekraanimenüü vaatamiseks vajutage monitori allosas olevat juhtkangi nuppu ja avage seejärel valik **Settings (Seaded)**.
- 2 Liigutage juhtkangi valikute tegemiseks üles/alla ja vasakule/paremale.
- 3 Menüüs ülatasemele naasmiseks või teiste menüü-üksuste seadistamiseks liigutage juhtkangi suunas ◀ või vajutage (Ⓞ) seda.
- 4 Kui soovite ekraanimenüüst väljuda, liigutage juhtkangi ◀ kuni väljumiseni.



Quick Settings



Input



Picture



Sound



General

## Quick Settings (Kiirseaded)

Settings (Seaded) > Quick Settings (Kiirseaded)	Kirjeldus	
Brightness (Heledus)	Reguleerib ekraani kontrastsust ja heledust.	
Contrast (Kontrastsus)		
Volume (Helitugevus)	Reguleerib helitugevust.	
	<p><b>! MÄRKUS</b></p> <ul style="list-style-type: none"> <li>Saate seadistada olekuks <b>Mute (Hääletu) / Unmute (Taasta heli)</b>, liigutades juhtkangi nupu helitugevuse menüüs valikule ▼.</li> </ul>	
Color Temp (Värvi temperatuur)	<b>Custom (Kohandatud)</b>	Vastavalt soovile võib kasutaja selle punasele, rohelisele või sinisele valikule seadistada.
	<b>Warm</b>	(soe) lisab ekraani värvile punakat tooni.
	<b>Medium</b>	(keskmine) seadistab ekraani värvi punase ja sinise tooni vahele.
	<b>Cool</b>	(külm) lisab ekraani värvile sinakat tooni.
	<b>Manual</b>	Kasutaja saab häälestada värvi temperatuuri.
MaxxAudio	<b>On (Sees)</b>	MaxxAudio® by Waves, Technical GRAMMY Award® saaja, on komplekt stuudio-kvaliteediga helivahendeid parima kuulamiskogemuse saamiseks.
	<b>Off (Väljas)</b>	Keelab MaxxAudio funktsiooni.

## Input (Sisend)

Settings (Seaded) > Input (Sisend)	Kirjeldus	
<b>Input List (Sisendloend)</b>	Valib sisendrežiimi.	
<b>Aspect Ratio (Kuvasuhe)</b>	Reguleerib ekraani kuvasuhet.	
	<b>Full Wide (Laiekraan)</b>	Kuvab videot laiekraanil olenemata videosignaali sisendist.
	<b>Original (Algne)</b>	Kuvab videot vastavalt sisendvideo signaali kuvasuhtele.
	<b>Just Scan (Lihtsalt skannimine)</b>	Kuvasuhet ei ole algsest suurusest erinevaks reguleeritud.
	<b>Cinema 1 (Kino 1)</b>	Suurendab ekraani kuvasuhtega 21:9.
	<b>Cinema 2 (Kino 2)</b>	Suurendab ekraani kuvasuhtega 21:9 (sh subtiitrite allosas olev musta kasti ala).

## Picture (Pilt)

### ! MÄRKUS


- Seadistatav **Picture Mode (Pildirežiim)** sõltub sisendsignaalist.


### [Pildirežiim SDR-signaali puhul (mitte HDR)]

Settings (Seaded) > Picture (Pilt)	Kirjeldus	
<b>Picture Mode (Pildirežiim)</b>	<b>Custom (Kohandatud)</b>	Võimaldab kasutajal iga elementi reguleerida.
	<b>Vivid (Erk)</b>	Suurendab kontrastsust, heledust ja teravust, et kuvada erksamaid pilte.
	<b>HDR Effect (HDR-efekt)</b>	Optimeerib ekraani suure dünaamilise ulatusega.
	<b>Reader (Luger)</b>	Kohandab ekraani dokumentide vaatamiseks. Ekraani heledust saate muuta OSD menüüst.
	<b>Cinema (Film)</b>	Optimeerib ekraani videode vaatamiseks.
	<b>FPS</b>	See režiim on kohandatud FPS mängudele.
	<b>RTS</b>	See režiim on kohandatud RTS Game (RTS Mäng) jaoks.
	<b>Color Weakness (Värvipimedus)</b>	See režiim on mõeldud kasutajatele, kes ei erista punast ja rohelist värvi, lubades värvipimedusega kasutajatel nendel kahel värvil selgesti vahet teha.
	<b>! MÄRKUS</b> <ul style="list-style-type: none"> <li>Kui valik <b>Picture Mode (Pildirežiim)</b> muudetakse DP (DisplayPort) sisendiks, võib ekraan virvendada; samuti võib see mõjutada arvuti ekraani eraldusvõimet.</li> </ul>	

[Pildirežiim HDR-signaali puhul]


Settings (Seaded) > Picture (Pilt)	Kirjeldus	
<b>Picture Mode</b> <b>(Pildirežiim)</b>	<b>Custom (Kohandatud)</b>	Võimaldab kasutajal iga elementi reguleerida.
	<b>Vivid (Erk)</b>	Kuva optimeeritakse HDR-i erksate värvide jaoks.
	<b>Cinema (Film)</b>	Kuva optimeeritakse HDR-video jaoks.
	<b>FPS</b>	See režiim on optimeeritud FPS-mängude jaoks. See sobib kasutamiseks väga hämara ekraanitaustaga FPS-mängude puhul.
	<b>RTS</b>	See režiim on optimeeritud RTS mängu jaoks.
<p><b>! MÄRKUS</b></p> <ul style="list-style-type: none"> <li>• HDR-sisu ei pruugita olenevalt operatsioonisüsteemi Windows 10 seadetest õigesti kuvada. Kontrollige Windowsis, kas HDR on sisse/välja lülitatud.</li> <li>• Kui HDR on sisse lülitatud, võib tähelepanekuid ja pildi kvaliteet olenevalt graafikakaardi jõudlusest kehv olla.</li> <li>• Kui HDR on sisse lülitatud, võib monitori sisendi vahetamisel esineda olenevalt graafikakaardi jõudlusest kuva värelemist või moonutusi ning toide võib sisse/välja lülituda.</li> </ul>		

Settings (Seaded) > Picture (Pilt)	Kirjeldus		
Picture Adjust (Pildi reguleerimine)	<b>Brightness (Heledus)</b>	Reguleerib ekraani kontrastsust ja heledust.	
	<b>Contrast (Kontrastsus)</b>		
	<b>Sharpness (Teravus)</b>	Reguleerib ekraani teravust.	
	<b>SUPER RESOLUTION+</b>	<b>High (Kõrge)</b>	Optimeerib ekraani kristallselge pildi saavutamiseks. Parim kõrglahutusega video või mängude jaoks.
		<b>Middle (Keskmine)</b>	Optimeerib ekraani mugavaks vaatamiseks nii, et pilt on keskmisel tasemel madalate ja kõrgete režiimide vahel. Parim UCC või SD videote jaoks.
		<b>Low (Madal)</b>	Optimeerib ekraani sujuva ja loomuliku pildi saavutamiseks. Parim fotode või vähese liikuvusega pildi vaatamiseks.
		<b>Off (Väljas)</b>	Kuvab kõige tavalisema seade. Keelab valiku <b>SUPER RESOLUTION+ (SUPER ERALDUSVÕIME+)</b> .
		 <b>MÄRKUS</b> <ul style="list-style-type: none"> <li>• Kuna tegemist on madala lahutusvõimega piltide teravuse suurendamise funktsiooniga, ei ole seda funktsiooni soovitatav tavateksti või töölaua ikoonide puhul kasutada. Vastasel juhul võib tulemuseks olla soovimatult kõrge teravuse väärtus.</li> </ul>	
	<b>Black Level (Musta tase)</b>	Seadistab nihke taseme (ainult HDMI puhul). <ul style="list-style-type: none"> <li>• Nihe: videosignaalele viidates on tegemist tumedaima värviga, mida monitor saab kuvada.</li> </ul>	
		<b>High (Kõrge)</b>	Säilitab ekraani olemasolevat kontrastisuhet.
		<b>Low (Madal)</b>	Langetab ekraani olemasoleva kontrastisuhte musta taset ja tõstab valge taset.
<b>DFC</b>	<b>On (Sees)</b>	Reguleerib heledust automaatselt vastavalt ekraanile.	
	<b>Off (Väljas)</b>	Lülitab funktsiooni DFC välja.	

Settings (Seaded) > Picture (Pilt)	Kirjeldus		
Game Adjust	<b>Response Time (Reageerimisaeg)</b>	Seadistab kuvatavate piltide reageerimisaja vastavalt pildi ekraanil liikumise kiirusele. Tavakeskkonnas on soovitatud kasutada valikut <b>Fast</b> . Rohke liikumise korral on soovitatud kasutada valikut <b>Faster</b> . Valik <b>Faster</b> võib põhjustada püsikujutise tekkimist.	
		<b>Faster (Kiirem)</b>	Seadistab reaktsiooniaja väärtuseks Faster (Kiirem).
		<b>Fast (Kiire)</b>	Seadistab reaktsiooniaja väärtuseks Fast (Kiire).
		<b>Normal (Tavaline)</b>	Seadistab reaktsiooniaja väärtuseks Normal (Tavaline).
		<b>Off (Väljas)</b>	Reaktsiooniaja täiustamisfunktsiooni ei kasutata.
	<b>FreeSync</b>	Tagab sujuvad ja naturaalsed kujutised sünkroniseerides sisendsignaali vertikaalsagedust väljundsignaali omaga.	
		 <b>ETTEVAATUST</b> <ul style="list-style-type: none"> <li>• Toetatav liides: DisplayPort,HDMI.</li> <li>• Toetatud graafikakaart: vajalik on AMD tehnoloogiat FreeSync toetav graafikakaart.</li> <li>• Toetatud versioon: värskendage graafikakaart uusimale draiveri versioonile.</li> <li>• Lisateavet lugege AMD veebisaidilt aadressil <a href="http://www.amd.com/FreeSync">http://www.amd.com/FreeSync</a>.</li> </ul>	
		<b>On (Sees)</b>	Funktsioon FreeSync on sisse lülitatud.
		<b>Off (Väljas)</b>	Lülitab FreeSync välja.
	<b>Black Stabilizer (Musta stabilisaator)</b>	<p>Saate kontrollida musta kontrastsust, et tagada pimedas parem nähtavus.</p> <p>Suvandi <b>Black Stabilizer (Musta stabilisaator)</b> väärtuse suurendamisel muutub tumehall osa ekraanil heledamaks. (Saate objekte hämaral mänguekraanil kergesti eristada.)</p> <p>Suvandi <b>Black Stabilizer (Musta stabilisaator)</b> väärtust vähendades muutub tumehall osa tumedamaks ja suurendab ekraani dünaamilist kontrastsust.</p>	

Settings (Seaded) > Picture (Pilt)	Kirjeldus		
Color Adjust (Värvi reguleerimine)	Gamma	<b>Mode 1 (Režiim 1), Mode 2 (Režiim 2), Mode 3 (Režiim 3)</b>	Mida suurem on gamma väärtus, seda tumedam on kujutis. Ja mida madalam on gamma väärtus, seda heledam on kujutis.
		<b>Mode 4 (Režiim 4)</b>	Kui teil ei ole vaja gamma seadeid reguleerida, valige <b>Mode 4 (Väljas)</b> .
	Color Temp (Värvitemperatuur)	Saate ise värvitemperatuuri määrata.	
		<b>Custom (Kohandatud)</b>	Kasutaja saab kohandades seadistada väärtuseks punane, roheline või sinine.
		<b>Warm</b>	Kasutab kuvatavates värvides rohkem punakat tooni.
		<b>Medium</b>	Seadistab ekraani värvi punase ja sinise tooni vahele.
		<b>Cool</b>	Kasutab kuvatavates värvides rohkem sinakat tooni.
	<b>Manual</b>	Kasutaja saab häälestada värvi temperatuuri.	
	<b>Red (Punane)/Green (Roheline)/ Blue (Sinine)</b>	Ekraanipildi kohandamiseks võite muuta punase, roheline ja sinise värvi osakaalu.	
	<b>Six Color (Kuus värvi)</b>	Võimaldab kasutajal reguleerida kuut värvi (punane, roheline, sinine, tsüaan, fuksia, kollane) ja nende küllastust ning seadeid salvestada.	
<b>Hue (Värvitoon)</b>		Reguleerib ekraani värvitooni.	
<b>Saturation (Küllastus)</b>		Reguleerib ekraani värvide küllastust. Mida madalam on väärtus, seda vähem küllastunud ja heledamad värvid on. Mida kõrgem on väärtus, seda enam küllastunud ja tumedamad värvid on.	
Picture Reset (Pildi lähtestamine)	<b>Do you want to reset your picture settings?</b>	<b>No (Ei)</b>	Tühistada valik.
	<b>(Kas soovite pildiseaded lähtestada?)</b>	<b>Yes (Jah)</b>	Taastab vaikeseaded.

## Sound

Settings (Seaded) >Sound	Kirjeldus	
<b>Volume (Helitugevus)</b>	Reguleerib helitugevust.  <b>MÄRKUS</b> • Saate reguleerida olekuks <b>Mute (Hääletu) / Unmute (Taasta heli)</b> , liigutades juhtkangi nuppu ▼ menüüs <b>Volume (Helitugevus)</b> .	
<b>MaxxAudio</b>	<b>On (Sees)</b>	MaxxAudio® by Waves, Technical GRAMMY Award® saaja, on komplekt stuudio-kvaliteediga helivahendeid parima kuulamiskogemuse saamiseks.
	<b>Off (Väljas)</b>	Keelab MaxxAudio funktsiooni.

## General (Üldine)

Settings (Seaded) > General (Üldine)	Kirjeldus	
Language (Keel)	Seadistab menüüde keele.	
SMART ENERGY SAVING	Säästke valguse kompensatsiooni algoritmi kasutades energiat.	
	High (Kõrge)	Säästab energiat, kasutades kõrgtõhusat <b>SMART ENERGY SAVING</b> funktsiooni.
	Low (Madal)	Säästab energiat kasutades vähetõhusat <b>SMART ENERGY SAVING</b> funktsiooni.
	Off (Väljas)	Lülitab funktsiooni välja.
	<p><b>! MÄRKUS</b></p> <ul style="list-style-type: none"> <li>Energia säästmise tase võib erineda sõltuvalt paneelist ja paneeli pakkujatest.</li> <li>Kui valite suvandi <b>SMART ENERGY SAVING</b> puhul <b>High (Kõrge)</b> või <b>Low (Madal)</b>, muutub monitori heledus sõltuvalt allikast madalamaks või kõrgemaks.</li> </ul>	
Power LED (Toite märgutuli)	Lülitab monitori allosas oleva toite LED-märgutule sisse/välja.	
	On (Sees)	Power LED (Toite märgutuli) süttib automaatselt.
	Off (Väljas)	Power LED (Toite märgutuli) lülitatakse välja.
	<p><b>! MÄRKUS</b></p> <ul style="list-style-type: none"> <li>Kui funktsioon Toite märgutuli on sisse lülitatud, toimib see järgmiselt. <ul style="list-style-type: none"> <li>Toide sisselülitatud: Valge</li> <li>Unerežiim (Ootan, Režiimis): Valge vilgub</li> <li>Toide väljalülitatud: Väljas</li> </ul> </li> </ul>	
Automatic Standby (Automaatne ooterežiim)	Funktsioon, mis lülitab monitori automaatselt välja, kui ekraanil ei ole mõnda aega liikumist toimunud. Saate seadistada automaatselt väljalülitamise funktsiooni taimeri. <b>(8 H (8 tundi), 6 H (6 tundi), 4 H (4 tundi) ja Off (Väljas))</b>	
DisplayPort Version	Seadistage valiku DisplayPorti versioon puhul ühendatud välisseadmega sama versioon. <b>(1.4, 1.2 ja 1.1)</b> HDR-funktsiooni kasutamiseks valige <b>1.4</b> .	

Settings (Seaded) > General (Üldine)	Kirjeldus	
<b>HDMI Compatibility Mode</b> (HDMI ühilduvuse režiimi)	<b>HDMI Compatibility Mode</b> (HDMI ühilduvuse režiimi) funktsioon ei tunne pärand seadmed, mis ei toeta HDMI 2.0.	
	<b>On (Sees)</b>	Lubab <b>HDMI Compatibility Mode</b> (HDMI ühilduvuse režiimi).
	<b>Off (Väljas)</b>	Keelab <b>HDMI Compatibility Mode</b> (HDMI ühilduvuse režiimi).
	<p><b>! MÄRKUS</b></p> <ul style="list-style-type: none"> <li>Juhul, kui ühendatud seade ei toeta <b>HDMI Compatibility Mode</b> (HDMI ühilduvuse režiimi), siis ei pruugi ekraan või heli korralikult töötada.</li> <li>Kui HDMI Compatibility Mode (HDMI ühilduvuse režiimi) on sees, siis HDR-funktsiooni ei toetata.</li> <li>Mõned vanemad videokaardid ei toeta HDMI 2.0, kuid saate valida HDMI 2.0 resolutsiooni akna juhtpaneelil. See võib põhjustada ekraani ebatavalise ilmnenemise.</li> </ul>	
<b>Buzzer (Sumisti)</b>	See funktsioon võimaldab seadistada Buzzer (Sumisti) monitori On (Sees) lülitamisel.	
	<b>On (Sees)</b>	Aktiveerib monitori valiku <b>Buzzer (Sumisti)</b> .
	<b>Off (Väljas)</b>	Lülitab monitori valiku <b>Buzzer (Sumisti)</b> välja.
<b>OSD Lock</b> (Ekraanikuva lukk)	Selle funktsiooni abil saate menüüde konfiguratsiooni ja seadistamise välja lülitada.	
	<b>On (Sees)</b>	Aktiveerib <b>OSD Lock (Ekraanikuva lukk)</b> .
	<b>Off (Väljas)</b>	Deaktiveerib <b>OSD Lock (Ekraanikuva lukk)</b> .
<b>Deep Sleep Mode</b> (Sügav uni režiim)	Kui Deep Sleep Mode (Sügav uni režiim) on aktiveeritud, energiatarve on viidud miinimumini, kui monitor on ooterežiimil.	
	<b>On (Sees)</b>	Lülitab valiku <b>Deep Sleep Mode (Sügav uni režiim)</b> sisse.
	<b>Off (Väljas)</b>	Lülitab valiku <b>Deep Sleep Mode (Sügav uni režiim)</b> välja.
	<p><b>! MÄRKUS</b></p> <ul style="list-style-type: none"> <li>USB HUB funktsioonid ei tööta ooterežiimis, kui Deep sleep Mode (Sügav uni režiim) on lubatud.</li> </ul>	
<b>Information (Teave)</b>	Kuvatakse järgmised andmed: <b>Total Power On Time (Sisselülitatuse aeg kokku)</b> , <b>Resolution (Eraldusvõime)</b> .	
<b>Reset to Initial Settings</b>	Do you want to reset your settings?	
	<b>No (Ei)</b>	Tühistab lähtestamine.
	<b>Yes (Jah)</b>	Taastab vaikeseaded.

# TÖRKEOTSING

<b>Ekraan on tühi.</b>	
Kas monitori toitejuhe on ühendatud?	<ul style="list-style-type: none"><li>• Veenduge, et toitejuhe on korralikult vooluvõrku ühendatud.</li></ul>
Kas toite märgutuli põleb?	<ul style="list-style-type: none"><li>• Kontrollige toitekaabli ühendatust ja vajutage toitenuppu.</li></ul>
Kas toide on sisse lülitatud ja toite märgutuli on valge?	<ul style="list-style-type: none"><li>• Veenduge, et ühendatud sisend oleks aktiveeritud (<b>Settings (Seaded) &gt; Input (Sisend)</b>).</li></ul>
Kas kuvatud on teade <b>No Signal (Signaal puudub)</b> ?	<ul style="list-style-type: none"><li>• See kuvatakse, kui arvuti ja monitori vaheline signaalikaabel on puudu või lahti ühendatud. Kontrollige kaablit ja kaabel ühendage uuesti.</li></ul>
Kas kuvatud on teade <b>Out of Range (Vahemikust väljas)</b> ?	<ul style="list-style-type: none"><li>• Olukord esineb juhul, kui arvuti (graafikakaardi) signaalid on väljaspool monitori horisontaal- või vertikaalsageduse vahemikku. Vastavad sageduse väärtused leiata käesoleva juhendi jaotisest „Toote tehnilised andmed“.</li></ul>
<b>Ekraani kuva on ebastabiilne ja vireleb. / Monitoril kuvatavad kujutised jätvavad jäljed.</b>	
Kas valisite sobiva eraldusvõime?	<ul style="list-style-type: none"><li>• Kui valitud eraldusvõimeks on HDMI 1080i 60/50 Hz (ülerealaotus), võib ekraan virvendada. Muutke eraldusvõimeks 1080p või eraldusvõime soovituslik väärtus.</li><li>• Kui graafikakaardi eraldusvõimet ei seadistata soovituslikule (optimaalsele) väärtusele, siis võib tekst olla hägune, ekraanipilt tuhm või kärbitud või vale paigutusega.</li><li>• Seadistamismeetodid võivad arvutist või operatsioonisüsteemist olenevalt erineda ja mõni eraldusvõime ei pruugi graafikakaardi jõudlusest olenevalt saadaval olla. Sellisel juhul võtke abi saamiseks ühendust arvuti või graafikakaardi tootjaga.</li></ul>
Kas püsikujutis on näha ka siis, kui monitor on välja lülitatud?	<ul style="list-style-type: none"><li>• Kui ekraanil on pikka aega liikumatu pilt, siis võib see ekraani kahjustada ja soodustada püsikujutise teket.</li><li>• Monitori tööea pikendamiseks kasutage ekraanisäästurit.</li></ul>
Kas ekraanil on nähtavad laigud?	<ul style="list-style-type: none"><li>• Monitori kasutamisel võivad ekraanile ilmuda pikseldatud laigud (punased, rohelised, sinised, valged või mustad). See on LCD-ekraanide puhul tavaline. Tegemist ei ole vea ega monitori jõudlusprobleemiga.</li></ul>
<b>Mõned funktsioonid on keelatud.</b>	
Mõningaid funktsioone ei saa kasutada, kui vajutate nuppu Menüü?	<ul style="list-style-type: none"><li>• Ekraanimenüü on lukustatud. Inaktiveerige valik <b>OSD Lock</b> jaotises <b>General</b>.</li></ul>

<b>Kas näete teadet „Tundmatu monitor, Plug and Play (VESA DDC) monitor tuvastatud“?</b>	
Kas olete installinud kuvadraiveri?	<ul style="list-style-type: none"> <li>• Installige kindlasti ka meie veebilehel olev kuvadraiver: <a href="http://www.lg.com">http://www.lg.com</a>.</li> <li>• Kontrollige kindlasti, kas graafikakaart toetab funktsiooni Plug and Play.</li> </ul>
<b>Kõrvaklappide pordiga ühendades ei esitata heli.</b>	
Kas pilte kuvatakse ilma helita?	<ul style="list-style-type: none"> <li>• Veenduge, et juhe on kõrvaklappide porti õigesti ühendatud.</li> <li>• Proovige helitugevust juhtkangiga suurendada.</li> <li>• Seadistage arvuti heliväljund vastavalt kasutatavale monitorile. (Seaded võivad kasutatavast operatsioonisüsteemist olenevalt erineda.)</li> </ul>

**!** MÄRKUS

- LED saab sүүidata koos komplekti OSD menüü.  
Settings (Seaded) – General – Power LED – On

# TOOTE TEHNILISED ANDMED

35WN75C/35WN75CN/35WN75CP

<b>Värvisüügvärv</b>	Toetab 8-bitist värvigammat.		
<b>Eraldusvõime</b>	Max eraldusvõime	HDMI	3440 x 1440 @ 85 Hz
		DisplayPort/ USB-C	3440 x 1440 @ 100 Hz
	Soovituslik eraldusvõime	HDMI	3440 x 1440 @ 85 Hz
		DisplayPort/ USB-C	3440 x 1440 @ 100 Hz
<b>Toiteallikad</b>	Toitepinge	19,5 V --- 10,0 A	
	Energiatarve	Sisse lülitatud: 45 W tavaline (Väljastamise olek) * Ooterežiim (Ootan, Režiimis) ≤ 0,5 W (HDMI / DP sisendi Olek) ** Välja lülitatud ≤ 0,3 W	
<b>Vahelduv- ja alalisvoolu adapter</b>	Tüüp ACC-LATP1, SHENZHEN HONOR ELECTRONIC Väljund: 19,5 V --- 10,8 A		
<b>Keskonnatingimused</b>	Töötitingimused	Temperatuur	0 °C kuni 40 °C
		Niiskus	Alla 80 %
	Hoiundamistingimused	Temperatuur	-20 °C kuni 60 °C
		Niiskus	Alla 85 %
<b>Mõõtmed</b>	Monitori mõõtmed (laius x kõrgus x sügavus)		
	Statiiviga	831,6 x 573,0 x 250,9 (mm)	
	Statiivita	831,6 x 372,7 x 94,1 (mm)	
<b>Kaal (pakendita)</b>	Statiiviga	8,3 kg	
	Statiivita	6,6 kg	

Tehnilisi andmeid võidakse eelnevalt ette teatamata muuta.

Sümbol ~ viitab vahelduvvoolule, sümbol --- alalisvoolule.

Energiatarbimise tase võib olla erinev sõltuvalt kui töökorras on monitor ja millised on tema seaded.

\* Režiimi Sees energiatarbimist mõõdetakse LGE testistandardite järgi (Täis-valge muster, Maksimaalneresolutsioon).

\*\* USB-C sisendi korral võib Unerežiimi energiatarbimine sõltuvalt ühendatud seadmest erineda.

\*\* Ekraan lülitub paari (vähemalt viie) minuti pärast Puhkerežiimi.

# TOOTE TEHNILISED ANDMED

35BN75C/35BN75CN/35BN75CP

<b>Värvisügavus</b>	Toetab 8-bitist värvigammat.		
<b>Eraldusvõime</b>	Max eraldusvõime	HDMI	3440 x 1440 @ 85 Hz
		DisplayPort/ USB-C	3440 x 1440 @ 100 Hz
	Soovituslik eraldusvõime	HDMI	3440 x 1440 @ 85 Hz
		DisplayPort/ USB-C	3440 x 1440 @ 100 Hz
<b>Toiteallikad</b>	Toitepinge	19,5 V $\overline{\text{---}}$ 10,0 A	
	Energiatarve	Sisse lülitatud: 32 W tavaline (ENERGY STAR® standard) * Ooterežiim (Ootan, Režiimis) $\leq$ 0,5 W (HDMI / DP sisendi Olek) ** Välja lülitatud $\leq$ 0,3 W	
<b>Vahelduv- ja alalisvoolu adapter</b>	Tüüp ACC-LATP1, SHENZHEN HONOR ELECTRONIC Väljund: 19,5 V $\overline{\text{---}}$ 10,8 A		
<b>Keskonnatingimused</b>	Töötatingimused	Temperatuur	0 °C kuni 40 °C
		Niiskus	Alla 80 %
	Hoiundamistingimused	Temperatuur	-20 °C kuni 60 °C
		Niiskus	Alla 85 %
<b>Mõõtmed</b>	Monitori mõõtmed (laius x kõrgus x sügavus)		
	Statiiviga	831,6 x 573,0 x 250,9 (mm)	
	Statiivita	831,6 x 372,7 x 94,1 (mm)	
<b>Kaal (pakendita)</b>	Statiiviga	8,4 kg	
	Statiivita	6,7 kg	

Tehnilisi andmeid võidakse eelnevalt etteteatamata muuta.

Sümbol ~ viitab vahelduvvoolule, sümbol  $\overline{\text{---}}$  alalisvoolule.

Energiatarbimise tase võib olla erinev sõltuvalt kui töökorras on monitor ja millised on tema seaded.

\* Sisselülitatud seisundi energiatarbimist mõeldakse ENERGY STAR® standardse testiga.

\*\* USB-C sisendi korral võib Unerežiimi energiatarbimine sõltuvalt ühendatud seadmest erineda.

\*\* Ekraan lülitub paari (vähemalt viie) minuti pärast Puhkerežiimi.

## Tehase tugirežiim (eelseadistatud režiim, arvuti)

### DisplayPort / USB-C

Eelseadistatud režiim	Horizontaalsagedus (kHz)	Vertikaalsagedus (Hz)	Polaarsus (H/V)	Märkused
640 x 480	31,469	59,94	-/-	
800 x 600	37,879	60,317	+/+	
1024 x 768	48,363	60	-/-	
1920 x 1080	66,587	59,934	+/-	
3440 x 1440	73,681	49,987	+/-	
3440 x 1440	88,819	59,973	+/-	
3440 x 1440	127,361	84,964	+/-	
3440 x 1440	150,972	99,982	+/-	DisplayPort/USB-C eelistatud ajastus

## HDMI

Eelseadistatud režiim	Horizontaalsagedus (kHz)	Vertikaalsagedus (Hz)	Polaarsus (H/V)	Märkused
640 x 480	31,469	59,94	-/-	
800 x 600	37,879	60,317	+/+	
1024 x 768	48,363	60	-/-	
1920 x 1080	66,587	59,934	+/-	
3440 x 1440	43,819	29,993	+/-	
3440 x 1440	73,681	49,987	+/-	HDMI eelistatud ajastus, <b>HDMI Compatibility Mode: On</b>
3440 x 1440	88,819	59,973	+/-	
3440 x 1440	131,802	84,979	+/-	HDMI eelistatud ajastus, <b>HDMI Compatibility Mode: Off</b>

## HDMI ajastus (Video)

Tehase tugirežiim (Eelseadistatud režiim)	Horizontaalsagedus (kHz)	Vertikaalsagedus (Hz)	Märkused
480p	31,5	60	
720p	45,0	60	
1080p	67,5	60	
2160p	135	60	Kui HDMI Compatibility Mode (HDMI ühilduvuse režiimi) on Off (Väljas).



Toote mudel ja seerianumber on märgitud toote ühel küljel ja tagaosas.

Salvestage need allpool, juhuks kui vajate kunagi teenust.

Mudel \_\_\_\_\_

Seerianumber \_\_\_\_\_



(for 35BN75C/35BN75CN/35BN75CP)

This Product qualifies for ENERGY STAR®

Changing the factory default configuration and settings or enabling certain optional features and functionalities may increase energy consumption beyond the limits required for ENERGY STAR® certification.

Refer to [ENERGYSTAR.gov](http://ENERGYSTAR.gov) for more information on the ENERGY STAR® program.