

دليل المالك

جهاز عرض LED LCD

(جهاز عرض بتقنية LED*)

* يتمتع جهاز العرض المزود بمؤشر LED من LG بشاشة LCD مع إضاءة خلفية بتقنية LED. يرجى قراءة هذا الدليل بعناية قبل تشغيل جهازك والاحتفاظ به للرجوع إليه في المستقبل.

32UQ750

www.lg.com

حقوق النشر والتأليف © لعام 2018 لـ LG Electronics Inc. جميع الحقوق محفوظة.

جدول المحتويات

الترخيص

يملك كل طراز تراخيص مختلفة. لمزيد من المعلومات حول الترخيص، قم بزيارة www.lg.com.

مصطلحا HDMI High-Definition
Multimedia Interface وشعار HDMI علامات
تجارية أو علامات تجارية مسجلة لشركة
HDMI Licensing Administrator, Inc.
في الولايات المتحدة الأمريكية ودول أخرى.



The SuperSpeed USB Trident logo is a
registered trademark of USB Implementers
Forum, Inc.



إن العلامتين التجاريتين MaxxAudio و MAXX
Waves هي علامات تجارية و/أو علامات تجارية مسجلة لـ
AudioLtd.



* USB Type-C™ and USB-C™ are trademarks of USB Implementers Forum.

الترخيص.....	2
معلومات حول إشعار البرامج المفتوحة	
المصدر.....	3
التجميع والتحضير.....	3
استخدام جهاز العرض.....	10
إعدادات المستخدم.....	12
استكشاف الأخطاء وإصلاحها.....	23
مواصفات المنتج.....	25

معلومات حول إشعار البرامج المفتوحة المصدر

لأنه لا توجد أي مشكلة في استخدام هذا المنتج على الإطلاق.

ملاحظة

- قد تبدو المكونات مختلفة عن تلك المبينة هنا.
- تخضع المعلومات والمواصفات كافة المتعلقة بالمنتج والواردة في هذا الدليل للتغيير من دون إشعار مسبق لتحسين أداء المنتج.
- لشراء ملحقات اختيارية، تفضل بزيارة متجر لبيع الأجهزة الإلكترونية أو موقع تسوق عبر الإنترنت أو اتصل بمتجر البيع بالتجزئة الذي اشتريت منه المنتج.
- قد يختلف سلك الطاقة المتوقع وفقاً للمنطقة.

برامج التشغيل والبرامج المدعومة

يمكنك تنزيل وتثبيت أحدث إصدار من موقع LGE الإلكتروني (www.lg.com).

برامج التشغيل والبرامج	أولوية التثبيت
Monitor Driver	موصى به
OnScreen Control	موصى به
Dual Controller	اختياري

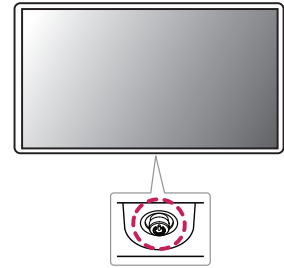
للحصول على التعليمات البرمجية للمصدر ضمن GPL، وLGPL، وMPL، والحصول على التراخيص مفتوحة المصدر الأخرى التي لديها التزامات للكشف عن التعليمات البرمجية الخاصة بالمصدر، المضمنة في هذا المنتج، وللوصول إلى كل أحكام الترخيص المشار إليها، وإشعارات حقوق النشر وكل الوثائق ذات الصلة، يرجى زيارة <https://opensource.lge.com>. ستوفر LG Electronics أيضاً التعليمات البرمجية المفتوحة المصدر على قرص CD-ROM مقابل رسم يغطي تكلفة القيام بهذا التوزيع (مثل تكلفة وسائل النقل والشحن والتسليم) بناءً على طلب يُرسل عبر البريد الإلكتروني إلى opensource@lge.com. يسري هذا العرض لأي شخص يتسلم هذه المعلومات لمدة ثلاث سنوات بعد آخر عملية شحن لهذا المنتج.

التجميع والتحضير



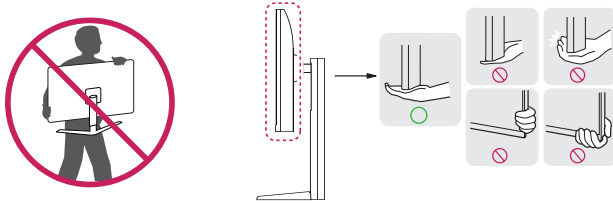
- استخدم دائماً المكونات الأصلية من LG لضمان السلامة والحفاظ على أداء المنتج.
- لن يشمل الضمان أي أضرار أو إصابات تنتج من استخدام مكونات غير معتمدة.
- يوصى باستخدام المكونات المتوفرة.
- إذا كنت تستخدم كبلات عامة غير معتمدة من قبل LG، فقد لا تعمل الشاشة أو قد تصبح الصورة مشوشة.
- تمثل الصور في هذا المستند إجراءات نموذجية، لذا فقد تبدو مختلفة عن المنتج الفعلي.
- لا تضع مواد غريبة (زيوت، شحوم إلخ.) على المسمار عند تركيب المنتج. (فقد يلحق ذلك الضرر بالمنتج.)
- قد يؤدي استخدام القوة المفرطة لتثبيت المسامير إلى إلحاق الضرر بجهاز العرض. لن تغطي كفاءة المنتج الأضرار الناتجة من اتباع هذه الطريقة.
- لا تنقل جهاز العرض حاملاً إياه رأساً على عقب عن طريق الإمساك بالقاعدة فقط. فقد يؤدي ذلك إلى سقوط جهاز العرض عن الحامل وبالتالي إلى التسبب بإصابة جسدية.
- عند حمل جهاز العرض أو نقله، لا تلمس شاشته. فقد يتسبب الضغط بقوة على شاشة جهاز العرض بإلحاق ضرر بها.
- بالنسبة إلى نمط الموجة على المظهر، بخلاف الطريقة العامة للطلاء، يتم تطبيقه على مادة التآلق المضافة إلى المواد الخام. مع عدم وجود مظهر مقشر، تتمتع بمتانة جيدة. الرجاء استخدامه بكل ثقة

وصف المنتج والأضرار



نقل جهاز العرض وحمله

- عند نقل جهاز العرض أو حمله، اتبع هذه التعليمات لمنع تعرّضه للخدش أو لمنع إلحاق الضرر به ولضمان نقله بطريقة آمنة بغض النظر عن شكله أو حجمه.
- ضع جهاز العرض في العلية أو مواد التغليف الأصلية قبل محاولة نقله.
- افصل سلك الطاقة والكابلات الأخرى كافة قبل نقل جهاز العرض أو حمله.
- احمل جهاز العرض بإحكام من الجهتين السفلى والجانبية من إطاره. لا تحمله عبر لمس الشاشة بحذ ذاتها.
- أثناء حمل جهاز العرض، يجب ألا تكون الشاشة مواجهة لك لتجنب تعريضها للخدش.
- عند نقل جهاز العرض، لا تعرّضه لصدمة شديدة أو لاهتزاز مفرط.
- عند نقل جهاز العرض، احمله في وضعية مستقيمة ولا تقلبه أبدًا على جانبه أو تجعله يميل إلى جانب واحد.



كيفية استخدام زر التحكم

يمكنك التحكم بسهولة في وظائف جهاز العرض بالضغط على زر التحكم أو تحريكه بإصبعك إلى اليسار/اليمين/الأعلى/الأسفل.

الوظائف الأساسية

اضغط بإصبعك على زر التحكم مرة واحدة لتشغيل جهاز العرض.	التشغيل		
اضغط بإصبعك وباستمرار على زر التحكم مرة واحدة لأكثر من 5 ثوانٍ لإيقاف تشغيل جهاز العرض.	إيقاف التشغيل		
يمكنك التحكم بمستوى الصوت زر التحكم إلى اليسار/اليمين.	التحكم بمستوى الصوت		

تنبيه

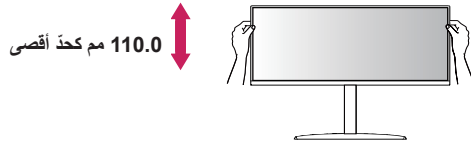
- تجنّب لمس شاشة جهاز العرض قدر الإمكان.
- فقد يؤدي ذلك إلى إلحاق ضرر بالشاشة أو ببعض وحدات البكسل المستخدمة لإنشاء الصور.
- إذا استخدمت شاشة جهاز العرض من دون قاعدة الحامل، فقد يتسبب زر التحكم بعدم ثبات جهاز العرض وسقوطه، مما يلحق الضرر بجهاز العرض أو يسبب إصابات جسدية. بالإضافة إلى ذلك، قد يتسبب ذلك بتعطّل زر التحكم.

ملاحظة

- يقع زر التحكم في أسفل جهاز العرض.

ضبط ارتفاع الحامل

- 1 ضع جهاز العرض المثبت على قاعدة الحامل في وضعية مستقيمة.
- 2 امسك جهاز العرض بيدك كليهما لتجنب حدوث أي إصابة.



⚠ تحذير

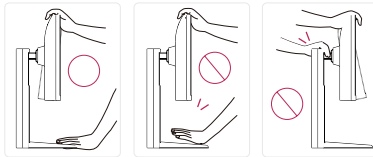
- عند ضبط ارتفاع الشاشة، لا تضع يدك على هيكل الحامل لتجنب إلحاق الأذى بأصابعك.

ضبط الزاوية

- 1 ضع جهاز العرض المثبت على قاعدة الحامل في وضعية مستقيمة.
 - 2 اضبط زاوية الشاشة.
- يمكن ضبط زاوية الشاشة باملتها نحو الأمام أو الخلف بزاوية تتراوح بين 5- درجات إلى 20 درجة للتمتع بمشاهدة التلفاز بشكل مريح.

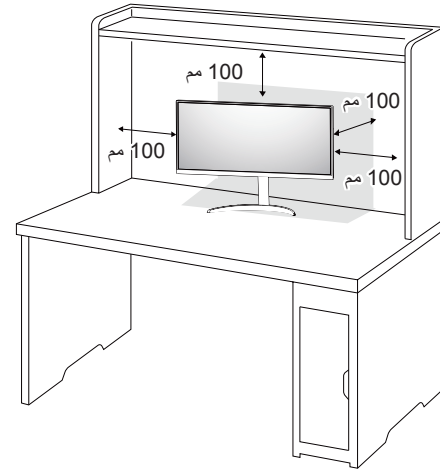
⚠ تحذير

- لتجنب إلحاق الأذى بالأصابع لدى ضبط ارتفاع الشاشة، لا تمسك الجزء السفلي من إطار جهاز العرض كما هو مبين أدناه.
- احرص على عدم لمس الشاشة أو الضغط عليها عند ضبط زاوية جهاز العرض.



التثبيت على طاولة

- احمّل جهاز العرض وضعه على الطاولة بوضعية مستقيمة. ضع جهاز العرض على مسافة تبعد 100 مم على الأقل عن الحائط لتوفير التهوية المناسبة.

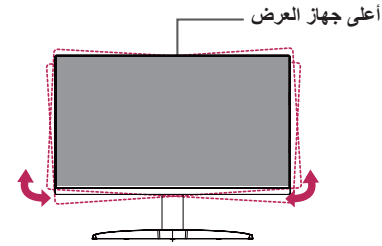


⚠ تنبيه

- افصل سلك الطاقة قبل نقل جهاز العرض أو تثبيته. فهناك خطر حدوث صدمة كهربائية.
- احرص على استخدام سلك الطاقة المتوفر في علبة المنتج وقم بتوصيله بمأخذ الطاقة المناسب.
- إذا احتجت إلى سلك طاقة آخر، فيرجى الاتصال بالوكيل المحلي أو بأقرب متجر للبيع بالتجزئة.

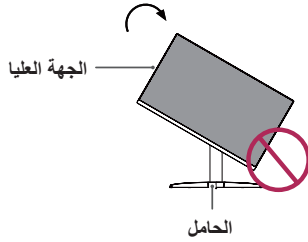
! ملاحظة

- يمكن تدوير رأس جهاز العرض اليسارى أو اليمينى قليلا إلى فوق أو تحت (إلى 3°) . لضبط المستوى الأفقي لرأس جهاز العرض.



ميزة المحور

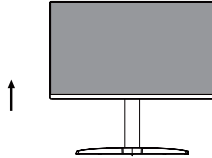
تسمح هذه الميزة بتدوير جهاز العرض 90 درجة باتجاه عقارب الساعة.



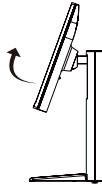
! تحذير

- لتجنب خدش قاعدة الحامل، تأكد من عدم ملاسة الحامل للشاشة عند تدوير الشاشة باستخدام ميزة المحور.

1 ارفع جهاز العرض إلى أقصى ارتفاع.

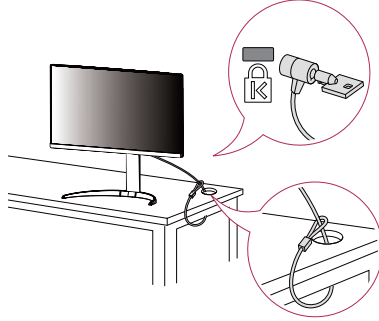


2 اضبط زاوية جهاز العرض باتجاه السهم كما هو مبين في الصورة.



استخدام قفل Kensington

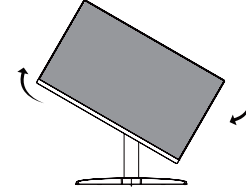
تجد موصّل نظام أمان Kensington في الجهة السفلى من جهاز العرض. لمزيد من المعلومات حول التثبيت والاستخدام، راجع دليل المالك الخاص بقفل Kensington أو تفضل بزيارة الموقع <http://www.kensington.com>. ثبّت جهاز العرض على طاولة باستخدام كابل نظام أمان Kensington.



⚠ ملاحظة

- إن نظام أمان Kensington ملحق اختياري. يمكنك الحصول على ملحقات اختيارية من معظم متاجر بيع الأجهزة الإلكترونية.

3 قم بتدوير جهاز العرض باتجاه عقارب الساعة كما هو مبين في الصورة.



4 اكمل التثبيت عن طريق تدوير الشاشة 90 درجة كما هو مبين أدناه.



⚠ ملاحظة

- إن ميزة المحور التلقائي غير معتمدة.
- يمكن تدوير الشاشة بسهولة باستخدام مفتاح اختصار محور الشاشة الذي يتم تزويده مع نظام التشغيل Windows. تجدر الإشارة إلى أن بعض إصدارات Windows وبرامج تشغيل بطاقات الرسومات قد تستخدم ضوابط مختلفة لمفتاح تدوير الشاشة أو قد لا تعتمد مفتاح التدوير إطلاقاً.

تثبيت لوح التثبيت على الحائط

يتوافق جهاز العرض هذا مع المواصفات المحددة للوح التثبيت على الحائط أو أجهزة متوافقة أخرى.

ملاحظة !

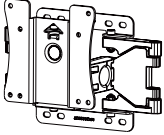
- يُباع لوح التثبيت على الحائط بشكل منفصل.
- لمزيد من المعلومات حول التثبيت، راجع دليل التثبيت الخاص بلوح التثبيت على الحائط.
- احرص على عدم الضغط بقوة كبيرة أثناء تثبيت اللوح على الحائط، فقد يلحق ذلك ضررًا بالشاشة.
- أزل الحامل قبل تثبيت جهاز العرض على قوس تثبيت على الحائط عن طريق تنفيذ إجراءات توصيل الحامل بالعكس.

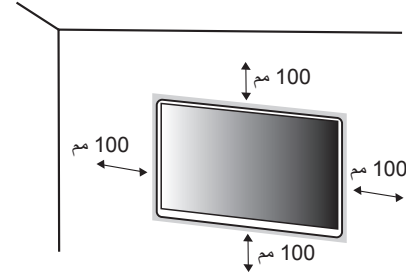
التثبيت على الحائط

تثبت جهاز العرض على مسافة تبعد 100 مم على الأقل عن الحائط واطرك ما يقارب 100 مم بين من كل جانب من جوانب جهاز العرض والحائط لضمان توفير التهوية الكافية. يمكن الحصول على تعليمات التثبيت المفصلة من متجر البيع بالتجزئة المحلي. أو يمكن مراجعة الدليل لمعرفة كيفية تثبيت قوس تثبيت على حائط مائل وإعداده.

ملاحظة !

- قد يلحق المسمار غير المتوافق مع معايير VESA ضررًا بالمنتج وقد يتسبب بسقوط جهاز العرض. لا تتحمل LG Electronics مسؤولية أي حادث يتعلق باستخدام مسمار غير مطابق لمواصفات.
- تتضمن مجموعة أدوات التثبيت على الحائط دليل التثبيت والقطع الضرورية كافة.
- إن قوس التثبيت على الحائط ملحق اختياري. يمكنك الحصول على ملحقات اختيارية من البائع المحلي الذي تتعامل معه.
- قد يختلف طول المسمار باختلاف قوس التثبيت على الحائط. إذا استخدمت مسمار يتعدى طولها الطول القياسي، فقد يلحق ذلك ضررًا بالمنتج من الداخل.
- لمزيد من المعلومات، يُرجى مراجعة دليل المستخدم الخاص بقوس التثبيت على الحائط.

100 × 100	التثبيت على الحائط (مم)
L10 x M4	المسمار القياسي
4	عدد المسامير
LSW 149	لوح التثبيت على الحائط (اختياري)
	





تنبيه

- افصل سلك الطاقة قبل نقل جهاز العرض أو تثبيته لتجنّب حدوث صدمة كهربائية.
- قد يؤدي تثبيت جهاز العرض على السقف أو حائط مائل إلى سقوطه، ما قد يؤدي إلى حدوث إصابة. استخدم قوس تثبيت على الحائط معتمد من قبل LG واتصل بالبائع المحلي أو فني مؤهل.
- قد يؤدي استخدام القوة المفرطة لتثبيت المسامير إلى إلحاق الضرر بجهاز العرض. لن تغطي كفاءة المنتج الأضرار الناتجة من اتباع هذه الطريقة.
- استخدم قوس التثبيت على الحائط المسامير التي تتوافق مع معايير VESA. لن تغطي كفاءة المنتج الأضرار الناتجة من سوء استخدام قطع غير ملائمة أو استخدامها.
- يجب أن يبلغ طول كل مسمار مثبت 8 مم أو أقل عند قياس الطول من الجهة الخلفية من جهاز العرض.

استخدام جهاز العرض

- قد تختلف الصور في هذا الدليل عن المنتج الفعلي.
- اضغط على زر التحكم وانتقل إلى [Settings] ← [Input]، ثم حدد خيار الإدخال.



تنبيه

- لا تضغط على الشاشة لمدة طويلة. فقد يؤدي ذلك إلى تشويه الصورة.
- لا تعرض صورة ثابتة على الشاشة لمدة طويلة. فقد يؤدي ذلك إلى بقاء الصورة. استخدم شاشة توقف الكمبيوتر إذا أمكن.
- عند توصيل سلك الطاقة بمأخذ الطاقة، استخدم سلك طاقة مؤرّصًا (3 منافذ) أو مأخذ طاقة متوافق.
- قد تومض شاشة جهاز العرض عند تشغيلها في مكان ذي درجة حرارة منخفضة. هذا أمر طبيعي.
- في بعض الأحيان، قد تظهر على الشاشة بقع حمراء أو خضراء أو زرقاء. هذا أمر طبيعي.

التوصيل بكمبيوتر

- يدعم جهاز العرض هذا ميزة Plug and Play*.
- * Plug and Play: ميزة تسمح لك بإضافة جهاز إلى الكمبيوتر من دون الحاجة إلى إعادة تكوين أي إعداد أو تثبيت أي برنامج تشغيل يدويًا.

وصلة HDMI

لإرسال إشارات الفيديو والصوت الرقمية من الكمبيوتر إلى جهاز العرض.



تنبيه

- قد يؤدي استخدام كابل تحويل DVI إلى HDMI / DP (DisplayPort) إلى HDMI إلى حدوث مشاكل في التوافق.
- استخدم كابلًا معتمدًا يحمل شعار HDMI. في حال عدم استخدام كابل HDMI معتمد، فقد لا تعمل الشاشة أو قد يحدث خطأ في الاتصال.
- أنواع كبلات HDMI الموصى بها
 - كابل HDMI®/TM العالي السرعة
 - كابل HDMI®/TM العالي السرعة مع Ethernet

وصلة DisplayPort

لإرسال إشارات الفيديو والصوت الرقمية من الكمبيوتر إلى جهاز العرض.



ملاحظة

- قد لا يتوفر إخراج فيديو أو صوت حسب إصدار DP (DisplayPort) الخاص بالكمبيوتر.
- إذا كنت تستخدم بطاقة رسومات خاصة بإخراج Mini DisplayPort، فاستخدم كابلًا أو نوعًا بطرفي Mini DP و DP (Mini DisplayPort و DisplayPort) يدعم DisplayPort 1.4.
- (يُباع بشكل منفصل)

وصلة USB-C

أنقل إشارات الفيديو الرقمية والصوت من جهاز الكمبيوتر الخاص بك إلى جهاز العرض.



ملاحظة

- يدعم PD (توزيع الطاقة) و DP موضة التناوب (DP فوق USB-C) بواسطة منفذ USB-C.
- قد لا تعمل الصور بشكل صحيح معتمدة على مواصفات الجهاز المتصل والبيئة.
- ليس منفذ USB-C مناسبًا لمصدر طاقة الجهاز، بل لمصدر طاقة PC.
- عمل الوصل بمحول لتوفير الطاقة لجهاز العرض.

التوصيل بأجهزة الصوت والصورة

وصلة HDMI

ينقل كابل HDMI إشارات الفيديو والصوت الرقمية من جهاز الصوت والصورة إلى جهاز العرض.

ملاحظة

- قد يؤدي استخدام كابل تحويل DVI إلى HDMI / DP (DisplayPort) إلى حدوث مشاكل في التوافق.
- استخدم كبلًا معتمدًا يحمل شعار HDMI. في حال عدم استخدام كابل HDMI معتمد، فقد لا تعمل الشاشة أو قد يحدث خطأ في الاتصال.
- أنواع كبلات HDMI الموصى بها
 - كابل HDMI®/TM العالي السرعة
 - كابل HDMI®/TM العالي السرعة مع Ethernet

توصيل الأجهزة الطرفية

توصيل جهاز USB

يعمل منفذ USB على المنتج كموزع USB.

ملاحظة

- يوصى بتثبيت كافة تحديثات Windows لإبقائه محدثًا قبل الاتصال بالمنتج الذي تريد استخدامه.
- ثبّاع الأجهزة الطرفية بشكل منفصل.
- يمكن توصيل لوحة مفاتيح أو ماوس أو جهاز USB بمنفذ USB.
- قد تختلف سرعة الشحن وفقًا للجهاز.
- لاستخدام USB في منفذ منبع الشاشة، يجب على المستخدم الاتصال بمنفذ منبع الشاشة في الكمبيوتر المضيف باستخدام كابل USB C-C أو USB C-A.
- عندما يكون كابل USB C-C متصلًا بين منفذ منبع الشاشة والكمبيوتر المضيف، منفذ منبع الشاشة سوف يدعم جهاز USB 2.0.
- عندما يكون كابل USB C-A متصلًا بين منفذ منبع الشاشة والكمبيوتر المضيف، منفذ منبع الشاشة سوف يدعم جهاز USB 3.0.
- ومع ذلك، الكمبيوتر المضيف يجب أن يدعم وظيفة USB 3.0.

تنبيه

تنبيهات عند استخدام جهاز USB

- قد لا يتم التعرف على جهاز موزع بيرنامج تعرف تلقائي مثبت أو جهاز USB يستخدم برنامج التشغيل الخاص به.
- قد يكون بعض أجهزة USB غير مدعوم أو قد يعمل بشكل غير صحيح.
- يوصى باستخدام موزع USB أو محرك أقراص صلبة مع تزويد الطاقة. (إذا كان التزويد بالطاقة غير كافٍ، فقد لا يتم التعرف على جهاز USB بشكل صحيح).

توصيل سماعات رأس

قم بتوصيل الأجهزة الطرفية بجهاز العرض عبر منفذ سماعات الرأس.

ملاحظة

- ثبّاع الأجهزة الطرفية بشكل منفصل.
- قد تكون وظائف سماعات الرأس ومكبر الصوت محدودة وفقًا لإعدادات الصوت الخاصة بالكمبيوتر والجهاز الخارجي.
- إذا استخدمت سماعات رأس مزوية، فقد يؤدي ذلك إلى حدوث مشكلة في توصيل جهاز خارجي آخر بجهاز العرض. وبالتالي، يوصى باستخدام سماعات رأس مستقيمة.



مستقيمة
(يوصى بها)



سماعة رأس مزوية

إعدادات المستخدم

ملاحظة!

قد تختلف شاشة خيارات العرض الخاصة بجهاز العرض بشكل بسيط عما هو مبين في هذا الدليل.

تنشيط القائمة الرئيسية

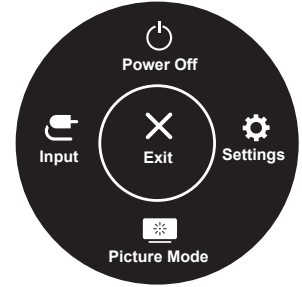
- 1 اضغط على زر التحكم في أسفل جهاز العرض.
- 2 حرّك زر التحكم إلى الأعلى/الأسفل واليمين/اليسار لضبط الخيارات.
- 3 اضغط على زر التحكم مرة واحدة بعد الخروج من القائمة الرئيسية.



الوصف	حالة القائمة	الزر
لتمكين القائمة الرئيسية.	القائمة الرئيسية معطلة	
للخروج من القائمة الرئيسية. (يمكنك إيقاف تشغيل جهاز العرض بالضغط باستمرار على الزر لأكثر من 5 ثوانٍ. يمكنك إيقاف تشغيل جهاز العرض بهذه الطريقة في الوقت الذي تريده، بما في ذلك عندما تكون (OSD) قيد التشغيل.)	القائمة الرئيسية ممكّنة	
لضبط مستوى صوت جهاز العرض.	القائمة الرئيسية معطلة	
للدخول إلى ميزات [Input].	القائمة الرئيسية ممكّنة	
لضبط مستوى صوت جهاز العرض.	القائمة الرئيسية معطلة	
للدخول إلى ميزة [Settings].	القائمة الرئيسية ممكّنة	
لعرض معلومات حول الإدخال الحالي.	القائمة الرئيسية معطلة	
لإيقاف تشغيل جهاز العرض.	القائمة الرئيسية ممكّنة	
لعرض معلومات حول الإدخال الحالي.	القائمة الرئيسية معطلة	
للدخول إلى ميزة [Picture Mode].	القائمة الرئيسية ممكّنة	

مميزات القائمة الرئيسية

القائمة الرئيسية	الوصف
[Input]	لضبط وضع الإدخال.
[Power Off]	لإيقاف تشغيل جهاز العرض.
[Settings]	لتكوين إعدادات الشاشة.
[Picture Mode]	لضبط وضع الصورة.
[Exit]	للخروج من القائمة الرئيسية.



إعدادات القائمة

- 1 لعرض قائمة شاشة خيارات العرض، اضغط على زر التحكم في أسفل جهاز العرض ثم أدخل إلى [Settings].
- 2 حرّك زر التحكم إلى الأعلى/الأسفل واليمين/اليسار لضبط الخيارات.
- 3 للعودة إلى القائمة العليا أو ضبط عناصر قائمة أخرى، حرّك زر التحكم بالاتجاه التالي ◀ أو اضغط على (⏮).
- 4 إذا أردت الخروج من قائمة شاشة خيارات العرض، فحرّك زر التحكم في الاتجاه التالي ▶ إلى حين الخروج منها.



[General]



[Sound]



[Picture]



[Input]



Quick
[Settings]

ملاحظة !

- تشغيل :
- مطفأ :

Quick Settings

الوصف	< [Settings] [Quick Settings]
لضبط التباين وسطوع الشاشة.	[Brightness]
	[Contrast]
لضبط مستوى الصوت.	[Volume]
ملاحظة ! • يمكنك ضبط خاصية [Mute] / [Unmute] عبر تحريك زر التحكم إلى ▼ في قائمة [Volume].	
يمكن المستخدم ضبط بالأحمر أو الأخضر أو الأزرق بالتخصيص	[Custom]
لضبط لون الشاشة على درجة اللون المائلة إلى الحمرة.	[Warm]
لضبط لون الشاشة على درجة لون تتراوح بين الأحمر والأزرق.	[Medium]
لضبط لون الشاشة على درجة لون مائلة إلى الزرقة.	[Cool]
يمكن للمستخدم ضبط درجة حرارة اللون.	[Manual]
MaxxAudio® بأمواج، المستلم لجائزة جرامي الفنية شقة من أدوات استوديو جودة الصوت لتجربة الاستماع المتفوقة.	[On]
تعطيل وظيفة MaxxAudio	[Off]
	[Waves MaxxAudio®]

Input

الوصف	[Input] < [Settings]
لتحديد وضع الإدخال.	[Input List]
لضبط نسبة الطول إلى العرض للشاشة.	[Aspect Ratio]
لعرض الفيديو في وضع الشاشة العريضة، بغض النظر عن إدخال إشارة الفيديو.	[Full Wide]
لعرض الفيديو بحسب نسبة الطول إلى العرض الخاصة بإدخال إشارة الفيديو.	[Original]
لم يتم ضبط نسبة الطول إلى العرض من النسبة الأصلية.	[Just Scan]

Picture

! ملاحظة

• يعتمد [Picture Mode] الذي يمكن تعيينه على إشارة الإدخال.

[Picture Mode] (وضع الصورة) في إشارة SDR (غير-HDR)

الوصف	< [Settings] [Picture]
السماح للمستخدم بضبط كل عنصر.	[Custom]
يزيد من التباين والإشراق ودرجة الوضوح لعرض صور زاهية.	[Vivid]
لتحسين الشاشة للنطاق الديناميكي العالي.	[HDR Effect]
لتحسين الشاشة بهدف قراءة المستندات. يمكنك زيادة سطوع الشاشة في قائمة (OSD).	[Reader]
يحسن الشاشة لتحسين المؤثرات البصرية للفيديو.	[Cinema]
نطاق قياسي من ألوان RGB لجهاز العرض والطابعة.	[sRGB]
مناسب لمشاهدة مقاطع الفيديو الرقمية.	[DCI-P3]
تم تحسين هذا الوضع لعرض ألعاب FPS.	[FPS]
تم تحسين هذا الوضع لعرض ألعاب RTS.	[RTS]
هذا الوضع مخصص للمستخدمين الذين لا يمكنهم التمييز بين اللونين الأحمر والأخضر. يمكن هذا الوضع المستخدمين الذين يعانون من عمى الألوان من التمييز بين اللونين.	[Color Weakness]
<p>! ملاحظة</p> <p>• إذا تم تغيير [Picture Mode] , فإنه من الممكن أن تومض الشاشة أو تتغير إعدادات الألوان فيها.</p>	

Picture Mode (وضع الصورة) في إشارة HDR

الوصف		< [Settings] [Picture]
السماح للمستخدم بضبط كل عنصر.	[Custom]	[Picture Mode]
لتحسين الشاشة لألوان HDR الحيوية.	[Vivid]	
لتحسين الشاشة لوضع HDR فيديو.	[Cinema]	
تم تحسين هذا الوضع لعرض ألعاب FPS. مناسب لألعاب FPS ذات الصور الداكنة بشدة.	[FPS]	
تم تحسين هذا الوضع لعرض ألعاب RTS.	[RTS]	
<p>ملاحظة</p> <ul style="list-style-type: none"> قد لا يظهر محتوى HDR بشكل صحيح استنادًا إلى إعدادات نظام التشغيل Windows 10، يرجى التحقق من إعدادات التشغيل/إيقاف التشغيل الخاصة بـ HDR في Windows. عند تشغيل وظيفة HDR، قد تكون الأحرف أو جودة الصورة رديئة وفقًا لأداء بطاقة الرسومات. بينما تكون وظيفة HDR قيد التشغيل، قد يحدث ارتعاش للشاشة أو تشقق عند تغيير إدخال الشاشة أو تشغيل/إيقاف الطاقة وفقًا لأداء بطاقة الرسومات. 		

الوصف		< [Settings] [Picture]
لضبط تباين الألوان وسطوع الشاشة.	[Brightness]	[Picture Adjust]
	[Contrast]	
لضبط حدة الشاشة.	[Sharpness]	
لتحسين الشاشة لعرض صور فائقة الوضوح. مناسب للفيديو أو الألعاب الفائقة الدقة.	[High]	[SUPER RESOLUTION+]
لتحسين الشاشة للتمتع بتجربة مشاهدة مريحة، والحصول على صور متوسطة الجودة ما بين الوضعين منخفض ومرتفع. يُعتبر هذا الخيار هو الأفضل لمشاهدة مقاطع فيديو بتنسيق UCC أو SD.	[Middle]	
لتحسين الشاشة لعرض صور سلسلة وطبيعية. يُعتبر هذا الخيار هو الأفضل للصور الثابتة أو الصور الأقل حركة.	[Low]	
للعرض في الأماكن العامة. لتعطيل [SUPER RESOLUTION+].	[Off]	
<div>ⓘ ملاحظة</div> <ul style="list-style-type: none">لا يوصى باستخدام هذه الوظيفة للنص العادي أو رموز سطح المكتب إذ إنها معدة لزيادة درجة وضوح الصور ذات الدقة المنخفضة. قد يؤدي القيام بذلك إلى ارتفاع درجة الوضوح إلى درجة غير ملائمة.		
لضبط مستوى الإزاحة (لـ HDMI فقط).		[Black Level]
الإزاحة: كمرجع لإشارة فيديو، يعتبر هذا اللون الأغرق الذي يمكن لجهاز العرض أن يعرضه.		
للحفاظ على نسبة التباين الحالية للشاشة.	[High]	
لتخفيض مستوى اللون الأسود ورفع مستوى اللون الأبيض من نسبة التباين الحالية للشاشة.	[Low]	
لضبط السطوع تلقائيًا وفقًا للشاشة.		[DFC]

الوصف	< [Settings] [Picture]
<p>لضبط وقت استجابة للصور المعروضة وفقاً لحركة الصورة على الشاشة. بيئة عادية، يوصي باستخدام وضع [Fast]. عندما يكون هناك كثير من الحركة، يوصي باستخدام وضع [Faster]. قد يؤدي الضبط على [Faster] إلى التصاق الصورة.</p> <p>[Faster] لضبط وقت الاستجابة على أسرع.</p> <p>[Fast] لضبط وقت الاستجابة على سريع.</p> <p>[Normal] لضبط وقت الاستجابة على عادي.</p> <p>[Off] لعدم استخدام ميزة تحسين زمن الاستجابة.</p>	<p>[Response Time]</p> <p>[Game Adjust]</p>
<p>توفير الصور السلسلة والطبيعية بتزامن التردد الرأسي لإشارة الإدخال مع ذلك إشارة الإخراج.</p> <p>تنبيه ⚠</p> <ul style="list-style-type: none"> • الواجهة المدعومة: (معدل التحديث المتغير) HDMI (Adaptive-Sync), DisplayPort . • بطاقة الرسومات المدعومة: من الضروري وجود بطاقة رسومات تدعم NVIDIA الخاص بـ G-SYNC أو برنامج AMD الخاص بـ FreeSync. • الإصدار المدعوم: تأكد من تحديث أحدث برنامج تشغيل بطاقة الرسومات. • لمزيد من المعلومات والمتطلبات ، يرجى الرجوع إلى موقع NVIDIA على الويب (www.nvidia.com) وموقع AMD على الويب (www.amd.com). <p>[Extended] إمكانية توسيع نطاق التردد لوظيفة Adaptive-Sync/VRR الأساسية أكثر من الوضع الأساسي. قد تومض الشاشة أثناء أداء اللعبة.</p> <p>[Basic] إمكانية تثبيت نطاق التردد لوظيفة Adaptive-Sync/VRR الأساسية.</p> <p>[Off] إيقاف Adaptive-Sync/VRR.</p>	<p>Adaptive-Sync] [VRR/</p>
<p>يمكنك التحكم في تباين اللون الأسود للحصول على رؤية أفضل في المشاهد المظلمة. تؤدي زيادة قيمة [Black Stabilizer] إلى جعل منطقة المستوى الأدنى للون الرمادي أكثر سطوعاً على الشاشة. (يمكنك تمييز الكائنات في الصور الداكنة اللون للألعاب بسهولة.) يؤدي تخفيض قيمة [Black Stabilizer] إلى جعل منطقة المستوى الأدنى للون الرمادي أعمق وزيادة التباين الديناميكي على الشاشة.</p>	<p>[Black Stabilizer]</p>

الوصف			< [Settings] [Picture]
كلما كانت قيمة جاما أعلى، أصبحت الصورة أغمق. وكلما كانت قيمة جاما أكثر انخفاضًا، أصبحت الصورة أفتح.	[Mode 1]، [Mode 2] [Mode 3]	[Gamma]	[Color Adjust]
إذا لم تكن بحاجة لضبط إعدادات جاما، حدد [Mode 4].	[Mode 4]		
تعيين درجة حرارة اللون لديك.			[Color Temp]
يمكن للمستخدم تخصيص الألوان الأحمر والأخضر والأزرق.	[Custom]		
لضبط لون الشاشة على درجة اللون المائلة إلى الحُمرة.	[Warm]		
لضبط لون الشاشة على درجة لون تتراوح بين الأحمر والأزرق.	[Medium]		
لضبط لون الشاشة على درجة لون مائلة إلى الزُرقة.	[Cool]		
يمكن للمستخدم ضبط درجة حرارة اللون.	[Manual]		
يمكنك تخصيص لون الصورة باستخدام الألوان [Red] و [Green] و [Blue].			[Red]، [Green]، [Blue]
لتلبية متطلبات المستخدم في ما يتعلق بالألوان من خلال ضبط تدرّج ستة ألوان وإشباعها (الأحمر والأخضر والأزرق والسماعي والقرمزي والأصفر) وحفظ الإعدادات.			[Six Color]
لضبط درجة ألوان الشاشة.	[Hue]		
لضبط إشباع ألوان الشاشة. كلما كانت القيمة أكثر انخفاضًا، أصبحت الألوان أقل تشبعًا وسطوعًا. كلما كانت القيمة أعلى، أصبحت الألوان أكثر تشبعًا ودكنة.	[Saturation]		
إلغاء التحديد.			[Picture Reset]
للإعادة إلى الإعدادات الافتراضية.	[Yes]	[Do you want to reset your picture settings?]	

Sound

الوصف		[Sound] < [Settings]
إعدّل مستوى جهازه السماعه أو مكبر.		[Volume]
MaxxAudio® بأموّاج، المسّتلّم لجائزه جرامي الفنيه شقه من أدوات استوديو جودة الصوت لتجربه الاستماع المتفوقه.	[On]	[MaxxAudio]
تعطيل وظيفة MaxxAudio	[Off]	

General

[General] < [Settings]		الوصف
[Language]		لضبط شاشة القائمة على اللغة المطلوبة.
[SMART ENERGY SAVING]		لتوفير الطاقة باستخدام خوارزمية تعويض الإضاءة.
		[High] لتوفير الطاقة باستخدام ميزة [SMART ENERGY SAVING] العالية الفعالية.
		[Low] لتوفير الطاقة باستخدام ميزة [SMART ENERGY SAVING] المنخفضة الفعالية.
		[Off] لتعطيل الميزة.
		<p>ملاحظة</p> <ul style="list-style-type: none"> قد تختلف قيمة بيانات توفير الطاقة اعتمادًا على اللوحة ومزودها. إذا قمت بتحديد خيار [SMART ENERGY SAVING] وكان [High] أو [Low]، فإن نصوع الشاشة يصبح أقل أو أعلى حسب المصدر.
[Deep Sleep Mode]		عند تفعيل Deep Sleep Mode يكون استهلاك الطاقة في أدنى مستوياته وتكون الشاشة في وضع الاستعداد.
		[On] لتمكين Deep Sleep Mode.
		[Off] لتعطيل Deep Sleep Mode.
[Power LED]		<p>ملاحظة</p> <ul style="list-style-type: none"> لن تعمل وظائف USB HUB في وضع الاستعداد أثناء تفعيل Deep sleep Mode في وضع الاستعداد.
		<p>ملاحظة</p> <ul style="list-style-type: none"> عند تشغيل وظيفة مؤشر LED للطاقة، تعمل على النحو التالي: <ul style="list-style-type: none"> وضع التشغيل: أبيض وضع السكون (وضع الاستعداد): وميض باللون الأبيض وضع إيقاف التشغيل: مُطفأ
[Automatic Standby]		ميزة توقف تشغيل جهاز العرض تلقائيًا عند عدم وجود أي حركة على الشاشة لفترة من الوقت. يمكنك ضبط مؤقت لوظيفة الإيقاف التلقائي. ([8H] و [6H] و [4H] و [Off])

الوصف		[General] < [Settings]
يرجى تحديد Input Compatibility Version لمطابقة إصدار الجهاز الطرفي المتصل.		[Input Compatibility Version]
2.1(PC)/2.1(AV)/1.4	[HDMI]	
إذا كنت تريد استخدام HDR، اختر Input Compatibility Version (إصدار توافقي الإدخال) على 2.1 (الحاسوب) أو 2.1 (الهوائي).		
1.4(DSC)/1.4/1.2	[DisplayPort]	
إذا كنت تريد استخدام HDR، اختر Input Compatibility Version (إصدار توافقي الإدخال) على 1.4 (dsc) أو 1.4.		
تتيح لك هذه الميزة ضبط صوت [Buzzer] عند ضبط جهاز العرض على [On] أو [Off].		[Buzzer]
تعطل هذه الميزة تكوين القوائم وضبطها.		[OSD Lock]
ستظهر معلومات العرض التالية؛ [Total Power On Time]، [Resolution].		[Information]
لإلغاء إعادة الضبط.	[No]	[Do you want to reset your settings?]
للإعادة إلى الإعدادات الافتراضية.	[Yes]	
		[Reset to Initial Settings]

استكشاف الأخطاء وإصلاحها

ما من صورة معروضة على الشاشة.	
هل سلك الطاقة الخاص بجهاز العرض موصول؟	• تحقق مما إذا كان سلك الطاقة موصولاً بشكل صحيح في مقبس الطاقة.
هل مؤشر الطاقة LED مُضاء؟	• تحقق من توصيل محول الطاقة واضغط زر الطاقة.
هل الجهاز قيد التشغيل ومؤشر الطاقة LED يضيء باللون الأبيض؟	• تحقق من تمكين الإدخال المتصل ([Settings] < [Input]).
هل تظهر رسالة [No Signal]؟	• تظهر هذه الرسالة عند عدم وجود كبل إشارة بين الكمبيوتر وجهاز العرض أو عندما يكون مفصولاً. تحقق من الكبل وأعد توصيله.
هل ظهرت رسالة [Out of Range] على الشاشة؟	• تظهر هذه الرسالة عندما تكون الإشارات الصادرة من الكمبيوتر (بطاقة الرسومات) خارج نطاق التردد الأفقي أو العمودي لجهاز العرض. يرجى مراجعة قسم مواصفات المنتج في هذا الدليل لضبط التردد المناسب.
الصورة المعروضة على الشاشة غير ثابتة ومهتزة. / تترك الصور المعروضة على شاشة جهاز العرض ظلالاً.	
هل حددت الاستبانة المناسبة؟	<ul style="list-style-type: none"> • إذا كانت الاستبانة المحددة HDMI 1080i بتردد 50/60 هرتز (متشابه)، فقد تومض الشاشة. غير معدل الاستبانة إلى 1080p أو إلى معدل الاستبانة الموصى به. • قد يتسبب عدم ضبط بطاقة الرسومات على معدل الاستبانة الموصى به (المثالي) بظهور نص غير واضح أو شاشة خافتة أو مساحة عرض مقطوعة أو عرض غير متحاذٍ. • قد تختلف طرق الضبط بحسب الكمبيوتر أو نظام التشغيل وقد لا يتوفر بعض الاستبانات وفقاً لأداء بطاقة الرسومات. في هذه الحالة، اتصل بالجهة المصنعة للكمبيوتر أو بطاقة الرسومات للحصول على المساعدة.
هل يحدث التصاق الصورة حتى عندما يكون جهاز العرض متوقفاً عن التشغيل؟	<ul style="list-style-type: none"> • قد يؤدي عرض صورة ثابتة لفترة طويلة من الوقت إلى إلحاق ضرر بالشاشة، الأمر الذي يؤدي إلى بقاء الصورة على الشاشة. • لإطالة العمر الافتراضي لجهاز العرض، استخدم شاشة توقف.
هل توجد بُع على الشاشة؟	<ul style="list-style-type: none"> • عند استخدام جهاز العرض، قد تظهر بُع صغيرة (باللون الأحمر أو الأخضر أو الأزرق أو الأبيض أو الأسود) على الشاشة. هذا أمر طبيعي لشاشة LCD. وليس خطأ، كما أنه لا يتعلق بأداء جهاز العرض.
تم تعطيل بعض الميزات.	
هل تكون بعض الوظائف غير متوفرة عند الضغط على زر القائمة؟	• إن شاشة خيارات العرض مقفلة. تعطيل [OSD Lock] في [General].

هل تظهر الرسالة "Unrecognized monitor, Plug and Play (VESA DDC) monitor found"؟	
هل قمت بتنصيب برنامج تشغيل شاشة العرض؟	<ul style="list-style-type: none"> • تأكد من تثبيت برنامج تشغيل العرض من موقع الويب الخاص بنا: http://www.lg.com. • احرص على التحقق من دعم بطاقة الرسومات لوظيفة Plug and Play.
ما من صوت صادر من منفذ سماعة الرأس.	
هل تظهر الصور من دون صوت؟	<ul style="list-style-type: none"> • احرص على توصيل منفذ سماعة الرأس بشكل صحيح. • حاول رفع مستوى الصوت باستخدام زر التحكم. • اضبط إخراج الصوت الخاص بالكمبيوتر على جهاز العرض الذي تستخدمه. (قد تختلف الإعدادات بحسب نظام التشغيل (OS) الذي تستخدمه.)

مواصفات المنتج

عمق اللون		إن اللون 8 بت / 10 بت مدعوم.	
الاستبانة	الدقة القصوى	3840 × 2160 بتردد 144 هرتز (HDMI / DP) 3840 × 2160 بتردد 60 هرتز (USB-C)	
	الدقة الموصى بها	3840 × 2160 بتردد 144 هرتز (HDMI / DP) 3840 × 2160 بتردد 60 هرتز (USB-C)	
مصادر الطاقة	تصنيف الطاقة	19.5 V --- 10.0 A	
	استهلاك الطاقة (بشكل نموذجي)	وضع التشغيل: 85 واط بشكل نموذجي (شروط إخراج البضائع من المصنع) * وضع السكون (وضع الاستعداد) ≥ 0.5 واط (شروط الإدخال HDMI / DP) ** وضع إيقاف التشغيل ≥ 0.3 واط	
محوّل التيار المتردد/المستمر		نوع ACC-LATP2، مصنّع من قبل شركة SHENZHEN HONOR ELECTRONIC CO., LTD إدخال: 100–240 فولت ~ 60/50 هرتز 2.5 أمبير الإخراج: 19.5 V --- 10.8 A	
ظروف بيئة التشغيل	ظروف التشغيل	درجة الحرارة	من 0 إلى 40 درجة مئوية
		نسبة الرطوبة	أقل من 80 %
	ظروف التخزين	درجة الحرارة	من -20 إلى 60 درجة مئوية
		نسبة الرطوبة	أقل من 85 %
الأبعاد		حجم جهاز العرض (العرض x الارتفاع x العمق)	
		مع الحامل (مم)	239.3 x 597.6 x 714.3
		من دون الحامل (مم)	45.7 x 420 x 714.3
الوزن (من دون التغليف)	مع الحامل (كجم)		8.7
	من دون الحامل (كجم)		6.8

إن المواصفات عرضة للتغيير من دون أي إخطار.

يعني الرمز ~ التيار المتردد، ويعني الرمز --- التيار المستمر.

يمكن أن يختلف مستوى استهلاك الطاقة باختلاف حالة وظروف التشغيل وإعدادات الشاشة.

* يتم قياس طاقة الاستهلاك لوضع تشغيل الجهاز وفقاً لمعيار اختبار LGE (نمط اللون الأبيض الكامل، نسبة التمييز للحد الأقصى).

** في حالة الإدخال USB-C، إن استهلاك الطاقة في وضع السكون قد يختلف اعتماداً على الجهاز المتصل.

** ينتقل جهاز العرض إلى وضع السكون في بضع دقائق (بحد أقصى 5 دقائق).

وضع الاعتماد الأصلي (وضع الضبط المسبق، PC)

USB-C/DisplayPort

ملاحظات	القطبية (أفقي/عمودي)	التردد العمودي (هرتز)	التردد الأفقي (كيلوهرتز)	وضع الضبط المسبق
	-/-	59.94	31.469	480 x 640
	+/+	60.317	37.879	600 x 800
	-/-	60	48.363	768 x 1024
USB-C	-/+	59.93	66.59	1080 x 1920
DisplayPort	+/+	60	67.5	1080 x 1920
DisplayPort	-/+	143.98	166.587	1080 x 1920
USB-C	-/+	59.95	88.79	1440 x 2560
DisplayPort	-/+	143.97	222.151	1440 x 2560
USB-C	+/+	30	67.5	2160 x 3840
	-/+	60	133.31	2160 x 3840
DisplayPort	-/+	94.98	214.563	2160 x 3840
DisplayPort (Input Compatibility Version 1.4)	-/+	120	268.44	2160 x 3840
DisplayPort	-/+	144	332.06	2160 x 3840

ملاحظات	القطبية (أفقي/عمودي)	التردد العمودي (هرتز)	التردد الأفقي (كيلوهرتز)	وضع الضبط المسبق
	-/-	59.94	31.469	480 x 640
	+/+	60.317	37.879	600 x 800
	-/-	60	48.363	768 x 1024
	+/+	60	67.5	1080 x 1920
	-/+	143.98	166.587	1080 x 1920
	-/+	120	182.996	1440 x 2560
	-/+	143.97	222.151	1440 x 2560
	+/+	30	67.5	2160 x 3840
	+/+	60	135	2160 x 3840
	-/+	144	332.06	2160 x 3840

توقيت HDMI (فيديو)

التردد العمودي (هرتز)	التردد الأفقي (كيلوهرتز)	وضع الضبط المسبق
60	31.5	480P
50	31.25	576P
50	37.5	720P
60	45	720P
24	27	1080P
30	33.75	1080P
50	56.25	1080P
60	67.5	1080P
120	135	1080P
24	54	2160P
25	56.25	2160P
30	67.5	2160P
50	112.5	2160P
60	135	2160p
120	270	2160P



الطراز والرقم التسلسلي للمنتج يوجد في الخلف وعلى جانب واحد من المنتج.
سجلهم أدناه في حالة احتياجك لهذه الخدمة.

الطراز

الرقم التسلسلي