



คู่มือการใช้งาน

เพื่อความปลอดภัยและการอ้างอิง  
OWNER'S MANUAL

Safety and Reference

LED TV\*

\* หมายเหตุ

แอลอีดีทีวี เป็นแอลซีดีที่ใช้แอลอีดีแบ็คไลท์เทคโนโลยี

LED TV\*

\* Disclaimer

LG LED TV applies LCD screen with LED backlights.

Please read this manual carefully before operating your set and retain it for future reference.

โปรดอ่านคู่มือการใช้งานอย่างละเอียดก่อนการใช้งานเครื่องรับโทรทัศน์ และเก็บไว้อ้างอิงสำหรับการใช้งานในอนาคต



[www.lg.com](http://www.lg.com)

P/NO : MFL69340907 (1603-REV01-00)

Printed in Vietnam

## คำแนะนำด้านความปลอดภัย

โปรดอ่านคำแนะนำต่างๆ เหล่านี้ก่อนใช้งานเครื่องรับโทรทัศน์ของท่าน

### ⚠ คำเตือน



อย่าวางเครื่องรับโทรทัศน์และรีโมทคอนโทรลในสภาพแวดล้อมดังต่อไปนี้

- สถานที่สัมผัสกับแสงแดดโดยตรง
- เป็นบริเวณที่มีความชื้นสูงเช่น ห้องน้ำ
- ใกล้แหล่งความร้อนใดๆ เช่น เตา และอุปกรณ์อื่นๆ ที่ผลิตความร้อน
- สถานที่ใกล้เคียงเคาน์เตอร์ห้องครัวหรือความชื้นซึ่งสัมผัสกับไอน้ำหรือน้ำมันได้ง่าย
- ในพื้นที่ได้รับน้ำฝนหรือลม
- อยู่ใกล้ ภาชนะบรรจุน้ำเช่น แจกัน

มีละอุนอาจเป็นเหตุไฟไหม้ ไฟฟ้าช็อตการทำงานผิดพลาดหรือการเสียชีวิตของผลิตภัณฑ์



อย่าวางผลิตภัณฑ์ในบริเวณซึ่งมีการสัมผัสกับฝุ่นละอองซึ่งอาจทำให้เกิดอันตรายจากไฟไหม้



ปลั๊กไฟหลักที่ยังไม่ได้ถอดออกจากเต้าเสียบปลั๊กไฟจะยังคงสภาพพร้อมใช้งานอยู่ ซึ่งอาจเกิดอันตรายได้



อย่าสัมผัสปลั๊กไฟด้วยมือที่เปียก ถ้าปลั๊กมีความชื้น หรือปกคลุมไปด้วยฝุ่นละออง ควรเช็ดปลั๊กสายไฟให้แห้งโดยทั่ว หรือขจัดฝุ่นละอองออกก่อนใช้งาน คุณอาจได้รับอันตรายจากไฟฟ้าดูดเนื่องจากความชื้นสูง



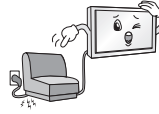
ตรวจสอบให้แน่ใจในการเชื่อมต่อสายไฟและต่อสายดิน (ยกเว้นสำหรับอุปกรณ์ที่ไม่ได้มีสายดินเพราะคุณอาจถูกไฟฟ้าดูดหรือได้รับบาดเจ็บ)



ยึดสายไฟหลักให้แน่น หากสายไฟหลักยึดไว้อย่างหลวมๆ อาจเกิดประกายไฟขึ้นได้



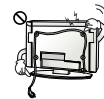
ตรวจสอบให้แน่ใจสายไฟที่เชื่อมต่อจากวัตถุที่ร้อน เช่น เครื่องทำความร้อนซึ่งอาจทำให้เกิดไฟไหม้หรืออันตรายจากไฟฟ้าที่ช็อต



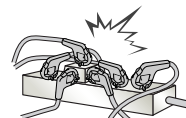
อย่าวางวัตถุที่หนักหรือตัวผลิตภัณฑ์บนสายไฟอาจทำให้เกิดไฟไหม้หรือไฟฟ้าช็อต



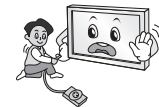
ควรโค้งสายอากาศระหว่างภายในและภายนอกอาคารเพื่อป้องกันไม่ให้น้ำฝนที่ไหลมาจากด้านนอก อาจทำให้เกิดความเสียหายต่อตัวผลิตภัณฑ์และไฟฟ้าช็อต



การติดตั้งที่วุ่นวายควรตรวจสอบให้แน่ใจว่าไม่มีการติดตั้งสายไฟฟ้าหลักและสายสัญญาณที่ด้านหลังของทีวีซึ่งอาจทำให้เกิดไฟไหม้หรือไฟฟ้าช็อต



อย่าเสียบอุปกรณ์ไฟฟ้ามากเกินไปลงในเต้าเสียบไฟฟ้า อาจทำให้เกิดไฟไหม้เนื่องจากความร้อนมากเกินไป



อย่าวางผลิตภัณฑ์หรือปล่อยให้หลุดร่วงเมื่อเชื่อมต่อกับอุปกรณ์ภายนอกซึ่งอาจทำให้บาดเจ็บหรือเกิดความเสียหายกับผลิตภัณฑ์



เก็บวัสดุป้องกันความชื้นที่บรรจุภัณฑ์ หรือไวโนลบรรจุภัณฑ์ออกห่างจากมือเด็ก วัสดุป้องกันความชื้นเป็นอันตรายหากกลืนกิน หากกลืนกินโดยไม่ได้ตั้งใจ พยายามให้ผู้ป่วยอาเจียน และไปโรงพยาบาลที่ใกล้ที่สุดบรรจุภัณฑ์ไวโนลสามารถทำให้เกิดการหายใจไม่ออก เก็บไว้ในห่างจากมือเด็ก



อย่าปล่อยให้เด็กของท่านเป็นขี้ขึ้นไปหรือเกาะเครื่องรับโทรทัศน์ซึ่งอาจถูกหรือล้ม อาจทำให้เกิดการบาดเจ็บรุนแรง



ทิ้งแบตเตอรี่ที่ใช้อย่างระมัดระวังเพื่อป้องกันเด็กจากการเผลอรับประทานในกรณีที่ได้รับประทานให้นำไปพบแพทย์ทันที



ห้ามนำโลหะ เช่น ตะเกียบที่เป็นโลหะ เสียบเข้ากับสายไฟซึ่งด้านหนึ่งมีการเสียบไฟไว้กับเต้าเสียบ ห้ามสัมผัสสายไฟหลังเสียบไฟไว้กับเต้าเสียบ คุณอาจจะได้รับอันตรายจากไฟฟ้า (เฉพาะบางรุ่น)



หลีกเลี่ยงการเก็บวัตถุไวไฟอยู่ใกล้เครื่องรับโทรทัศน์อาจเกิดการระเบิดหรือไฟไหม้เนื่องจากวัตถุไวไฟ



อย่าวางวัตถุที่เป็นโลหะเช่น เหรียญ หมุดตะเกียบหรือเส้นลวดลงในผลิตภัณฑ์ หรือวัตถุไวไฟ เช่นกระดาษและไม้ขีดไฟ โดยเฉพาะเด็ก ซึ่งจะทำให้เกิดไฟช็อต ไฟไหม้หรือได้รับบาดเจ็บเกิดขึ้นได้ ถ้าวัตถุแปลกปลอมหล่นในผลิตภัณฑ์ถอดสายไฟ และติดต่อศูนย์บริการ



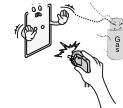
อย่าฉีดน้ำลงบนผลิตภัณฑ์หรือ ชัดสีด้วยสารไวไฟ (ทินเนอร์หรือเบนซิน) อาจทำให้เกิดไฟไหม้หรืออุบัติเหตุไฟฟ้าช็อต



ระวังการกระแทกที่จะส่งผลกระทบต่อตัวผลิตภัณฑ์หรือวัตถุใดๆ ร่วงอยู่ในผลิตภัณฑ์ ห้ามวางสิ่งใดบนหน้าจอ คุณอาจได้รับบาดเจ็บหรือผลิตภัณฑ์ได้รับความเสียหาย



อย่าสัมผัสกับผลิตภัณฑ์หรือเสาอากาศในช่วงพายุฟ้าคะนองหรือฟ้าแลบ เพราะคุณอาจจะถูกไฟฟ้าช็อตได้



อย่าเสียบเต้าเสียบไฟที่ผนังเมื่อมีการรั่วไหลของก๊าซ เปิดหน้าต่างและระบายอากาศ มันอาจจะทำให้เกิดไฟไหม้จากประกายไฟ



อย่าถอดแยกชิ้นส่วน ซ่อมแซมหรือแก้ไขสินค้าด้วยตนเองเพราะจะเป็นเหตุไฟไหม้หรืออุบัติเหตุไฟฟ้าช็อตได้ โปรดติดต่อศูนย์บริการเพื่อตรวจสอบแก้ไขซ่อมแซม



ถ้าเหตุการณ์ดังต่อไปนี้เกิดขึ้น ให้ถอดปลั๊กสินค้าทันทีและติดต่อศูนย์บริการใกล้บ้าน

- ผลิตภัณฑ์ที่ได้รับผลกระทบจากการกระแทก
- เกิดความเสียหายกับผลิตภัณฑ์
- วัตถุแปลกปลอมได้เข้าไปในผลิตภัณฑ์
- ผลิตภัณฑ์เกิดควันไฟหรือกลิ่นแปลกๆ

เพราะสิ่งเหล่านี้อาจทำให้เกิดไฟไหม้หรือไฟฟ้าช็อต



หากคุณไม่ได้ใช้ผลิตภัณฑ์เป็นเวลานาน ควรถอดสายไฟออกจากตัวผลิตภัณฑ์เพราะฝุ่นหรือการเสื่อมสภาพของฉนวน อาจทำให้เกิดการรั่วไหลของไฟฟ้า ไฟฟ้าช็อตหรือไฟไหม้

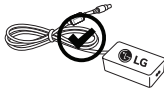


ผลิตภัณฑ์จะต้องไม่ถูกสัมผัสกับหยดน้ำ หรือรดน้ำและวัตถุใดๆ ที่เต็มไปด้วยของเหลว เช่น แจกแก้วไวน์ อุปกรณ์

อย่าติดตั้งผลิตภัณฑ์บนผนังที่อาจจะมีน้ำมันหรือละอองน้ำมัน ซึ่งอาจเกิดความเสียหายและเป็นเหตุของการลื่น



ถ้าน้ำเข้าหรืออยู่ใกล้กับทีวีอะแดปเตอร์หรือสายไฟของอะแดปเตอร์โปรดถอดสายไฟและติดต่อศูนย์บริการทันที มิฉะนั้นอาจเกิดไฟฟ้าช็อตหรือไฟไหม้



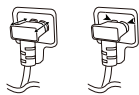
ใช้อะแดปเตอร์และสายไฟที่ได้รับการอนุมัติโดยแอลจีอิเล็กทรอนิกส์เท่านั้น มิฉะนั้นอาจทำให้เกิดไฟไหม้ ไฟฟ้าช็อตหรือความผิดปกติของผลิตภัณฑ์



ไม่ถอดอะแดปเตอร์หรือสายไฟ ซึ่งอาจทำให้เกิดไฟไหม้หรือไฟฟ้าช็อต



โปรดใช้ความระมัดระวังกับอะแดปเตอร์เพื่อป้องกันแรงกระแทกภายนอกใดๆ ซึ่งแรงกระแทกภายนอกอาจก่อให้เกิดความเสียหายต่ออะแดปเตอร์ได้

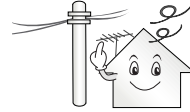


โปรดให้แน่ใจว่าสายไฟต่อกับทีวีเรียบร้อยแล้ว (เฉพาะบางรุ่น)

## ⚠️ ข้อควรระวัง



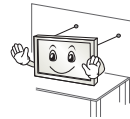
ติดตั้งผลิตภัณฑ์ในบริเวณที่ไม่เกิดคลื่นวิทยุรบกวน



ควรมีระยะห่างเพียงพอระหว่างเสาอากาศภายนอกและสายไฟฟ้า เพื่อให้พ้นจากการสัมผัสสัมผัสในขณะที่เสาอากาศหล่นหรือล้ม ซึ่งทำให้เกิดไฟฟ้าช็อต



อย่าติดตั้งผลิตภัณฑ์บนสถานที่เช่นชั้นวางที่ไม่แข็งแรง หรือพื้นผิวดินที่เอียงและหลีกเลี่ยงสถานที่ที่มีการสั่นสะเทือน หรือไม่สามารถรองรับอย่างเต็มที่ เพราะจะทำให้ผลิตภัณฑ์แตกหรือพลิกคว่ำ ซึ่งอาจทำให้เกิดการบาดเจ็บหรือความเสียหาย



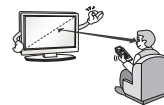
หากคุณติดตั้งโทรทัศน์บนขาตั้ง คุณจำเป็นต้องดำเนินการเพื่อป้องกันผลิตภัณฑ์จากการพลิกคว่ำ มิฉะนั้นผลิตภัณฑ์อาจตกหรือหล่น ซึ่งอาจทำให้เกิดการบาดเจ็บ

ถ้าคุณต้องการที่จะยึดผลิตภัณฑ์ไว้ที่ผนัง ยึดกับส่วนต่อ ตามมาตรฐานการติดตั้ง VESA (อะไหล่เสริม) ที่ด้านหลังของผลิตภัณฑ์ เมื่อคุณติดตั้งชุดที่จะใช้ยึดติดผนัง ควรระมัดระวังเพื่อที่จะไม่ให้หล่นร่วงลงกับพื้น

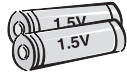
ใช้อุปกรณ์เสริมที่ระบุโดยผู้ผลิตเท่านั้น



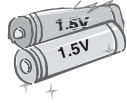
เมื่อติดตั้งเสาอากาศ ควรปรึกษาช่างผู้ชำนาญซึ่งอาจเกิดอันตรายจากไฟไหม้ หรืออันตรายจากไฟฟ้าช็อต



แนะนำให้ดูทีวีด้วยระยะห่างอย่างน้อย 2 ถึง 7 เท่า ของขนาดหน้าจอในแนวทแยง ถ้าดูเป็นเวลานานอาจทำให้เกิดการมองเห็นเป็นภาพซ้อน



ควรใช้ชนิดของแบตเตอรี่ตามที่กำหนดเท่านั้น เพราะอาจก่อให้เกิดความเสียหายต่อรีโมทคอนโทรล



ห้ามใช้แบตเตอรี่ใหม่ร่วมกับแบตเตอรี่เก่า ซึ่งอาจทำให้แบตเตอรี่ร้อนมากเกินไปและรั่วไหล

ห้ามให้แบตเตอรี่อยู่ในบริเวณที่สามารถสัมผัสกับความร้อน เช่น แสงแดด กองไฟ หรือเตาไฟ เพื่อป้องกันอันตราย ควรหลีกเลี่ยงบริเวณดังกล่าว

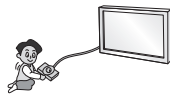
ห้ามใส่แบตเตอรี่ที่ชาร์ตไม่ได้ เข้ากับอุปกรณ์ชาร์ตแบตเตอรี่



ตรวจสอบให้แน่ใจว่าไม่มีวัตถุที่กั้นระหว่างรีโมทคอนโทรลและเซ็นเซอร์ของรีโมทคอนโทรล



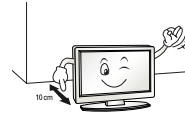
สัญญาณของรีโมทคอนโทรลอาจถูกรบกวนจากแสงอาทิตย์ หรือแสงที่จ้าอื่นๆ ในกรณีนี้อาจต้องทำให้อังมิดลง ด้วยการปิดไฟหรือใส่ผ้าม่าน



เมื่อเชื่อมต่อกับอุปกรณ์ภายนอกเช่นวีดีโอเกมคอนโซล ตรวจสอบให้แน่ใจว่าสายเคเบิลเชื่อมต่อกับความยาวพอเพราะอาจทำให้ทีวีรบกวนซึ่งอาจทำให้เกิดการบาดเจ็บหรือความเสียหายของสินค้า

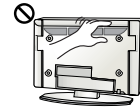


ห้ามเปิดเครื่อง ด้วยการเสียบปลั๊กหรือถอดปลั๊กไฟที่ผนังเพราะอาจจะทำให้สายเกิดการชำรุดหรือทำให้ไฟฟ้าช็อต



กรุณาทำตามคำแนะนำการติดตั้งด้านล่างนี้เพื่อป้องกันไม่ให้อินค้าเกิดความร้อนสูงเกินไป

- ระยะห่างระหว่างผลิตภัณฑ์และผนังควรเกิน 10 ซม
- อย่าติดตั้งผลิตภัณฑ์ในสถานที่ที่ไม่มีการระบายอากาศ (เช่นบนชั้นวางหนังสือหรือในตู้)
- อย่าติดตั้งผลิตภัณฑ์บนพรมหรือเบาะรองนั่ง
- ตรวจสอบให้แน่ใจช่องระบายอากาศไม่ได้ถูกปิดบังจากผ้าปูโต๊ะ ผ้าม่าน เพราะอาจทำให้เกิดไฟไหม้

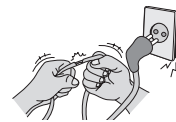


ไม่สัมผัสกับช่องระบายอากาศเมื่อโทรทัศน์เป็นเวลานาน ช่องระบายอากาศอาจจะปล่อยลมร้อน ซึ่งไม่ได้ส่งผลกระทบต่อการทำงานหรือประสิทธิภาพของผลิตภัณฑ์

ตรวจสอบสายไฟของอุปกรณ์ไฟฟ้าอยู่เสมอ หากพบมีร่องรอยของความเสียหายหรือผิดปกติ ควรถอดสายไฟและหยุดใช้อุปกรณ์ไฟฟ้าและติดต่อศูนย์บริการเพื่อเปลี่ยนสายไฟ



ป้องกันไม่ให้ ฝุ่นสะสมบนขาปลั๊กสายไฟหรือเต้าเสียบ ซึ่งอาจทำให้เกิดอันตรายจากไฟไหม้



ป้องกันสายไฟจากการบิด งอ หัก โกล้บะตุหรือโดนบีบ จนเกิดความเสียหาย ให้ความสนใจกับปลั๊กผนังและจุดที่ออกจากสายไฟเครื่องใช้ไฟฟ้า



อย่าใช้ฝ่ามือหรือวัตถุมีคม เช่น เล็บ ดินสอหรือปากกา กดลงบนหน้าจอหรือทำให้เกิดรอยขีดข่วน



หลีกเลี่ยงการสัมผัสหน้าจอหรือใช้นิ้วของคุณกดไว้ในระยะเวลาานการ  
ทำเช่นนั้นอาจมีผลกระทบต่อการทำงานของบางส่วนของตัวรับหน้าจ



เมื่อทำความสะอาดผลิตภัณฑ์และส่วนประกอบถอดปลั๊กไฟฟ้าก่อนและเช็ด  
ด้วยผ้านุ่ม การใช้แรงมากเกินไปอาจทำให้เกิดรอยขีดข่วนหรือเปื้อน อย่า  
ฉีดด้วยน้ำหรือเช็ดด้วยผ้าเปียก อย่าใช้น้ำยาทำความสะอาดกระจก น้ำยา  
สำหรับล้างรถหรือใช้ในอุตสาหกรรม สารกัดกร่อน หรือซีฟิ่งเบนซิน หรือ  
แอลกอฮอล์อื่นๆ ซึ่งสามารถสร้างความเสียหายต่อสินค้า และจอแสดงภาพ  
มีฉะนั้นอาจทำให้เกิดเพลิงไหม้ ไฟฟ้าช็อตหรือความเสียหายของผลิตภัณฑ์  
(การกัดกร่อนการเปลี่ยนรูปหรือแตก)

ขณะที่เครื่องเชื่อมต่อกับเต้าเสียบ ผลิตภัณฑ์จะยังเชื่อมต่อแหล่งจ่ายไฟ  
แม้คุณจะไม่เปิดเครื่องโดยใช้ ปุ่มกดที่เครื่อง หรือที่ปุ่มกดบนรีโมทคอนโทรล



เมื่อถอดปลั๊กไฟ ให้จับที่ตัวปลั๊กและถอด ไม่จับที่ตัวสายไฟเพราะอาจ  
ทำให้เกิดไฟไหม้



เมื่อย้ายสินค้า ให้ตรวจสอบว่าได้ปิดเครื่องแล้ว จากนั้นให้ถอดปลั๊กสายไฟ  
สายอากาศและสายเคเบิลเชื่อมต่ออื่นๆ ระวังหากเกิดความเสียหาย อาจ  
ทำให้เกิดไฟไหม้หรือไฟฟ้าช็อต



เมื่อมีการย้ายผลิตภัณฑ์ให้ช่วยกันอย่างน้อย 2 คน เพราะผลิตภัณฑ์มี  
น้ำหนักมาก อาจทำให้เกิดการบาดเจ็บ



ติดต่อศูนย์บริการ เมื่ออุปกรณ์ได้รับความเสียหาย เช่นสายไฟหรือปลั๊ก  
เสียหาย ของเหลวรั่วไหลหรือมีวัตถุตกเข้าไปด้านใน เปียกฝนหรือ  
ความชื้น ทำงานไม่เป็นปกติหรือร่วงจากที่สูง



หากสัมผัสผลิตภัณฑ์แล้วรู้สึกเย็น และอาจมีความรู้สึก "วูบวาบ" เมื่อ  
เปิดอยู่ ซึ่งเป็นเรื่องปกติไม่มีอะไรผิดปกติกับผลิตภัณฑ์



จอเป็นเทคโนโลยีชั้นสูง ผลิตภัณฑ์แสดงผลแบบ TFT กับความละเอียด  
2-8 ล้านพิกเซล คุณอาจเห็นจุดสีด้าเล็กๆ หรือจุดสีที่สว่าง (สีแดง, สีฟ้า  
หรือสีเขียว) ที่ขนาด 1 ppm บนจอซึ่ง ไม่ได้เป็นการบ่งชี้ถึงความผิดปกติ  
และไม่ได้มีผลต่อประสิทธิภาพและความน่าเชื่อถือของผลิตภัณฑ์ ปรากฏ  
การณ์นี้ยังเกิดขึ้นในผลิตภัณฑ์ของบริษัทอื่น และไม่อยู่ภายใต้การปรับ  
เปลี่ยนหรือคืนเงิน



คุณอาจพบความสว่างที่แตกต่างกัน และสีของหน้าจ่อขึ้นอยู่กับตำแหน่งการ  
รับชม (ซ้าย, ขวา, บน, ล่าง) ซึ่งเกิดจากลักษณะของจอภาพ ซึ่งไม่ได้เกี่ยวข้องกับ  
กับประสิทธิภาพของผลิตภัณฑ์และไม่ได้เป็นความผิดปกติของผลิตภัณฑ์

การแสดงผลภาพนิ่งเป็นเวลานาน อาจทำให้เกิดภาพค้างบนหน้าจอ โปรดหลีกเลี่ยง  
การแสดงผลภาพนิ่งบนหน้าจอทีวีเป็นระยะเวลานาน

## เสียงปกติของการใช้งาน

เสียงของพลาสติกที่เกิดขึ้นเมื่อรับชมหรือปิดโทรทัศน์ เกิดขึ้นจากการหดตัวทางความร้อนของพลาสติก เนื่องจากอุณหภูมิและความชื้นเป็นเรื่องปกติสำหรับสินค้าที่จะต้องเปลี่ยนรูปความร้อนเสียงอัมของวงจรไฟฟ้า จอแลนเสียงดังในระดับต่ำจะถูกสร้างขึ้นจากวงจรไฟฟ้าภายในตัวทีวี

เสียงที่เกิดขึ้นไม่ส่งผลกระทบต่อประสิทธิภาพการทำงานและความน่าเชื่อถือของผลิตภัณฑ์

ไม่ใช่เครื่องใช้ไฟฟ้าที่ใช้แรงดันไฟฟ้าสูงใกล้เครื่องรับโทรทัศน์เช่น เครื่องตัดแปลง ซึ่งอาจจะส่งผลกระทบต่อการทำงานของเครื่องรับโทรทัศน์

## การรับชมภาพ 3D (เฉพาะรุ่น 3D)

### ⚠ คำเตือน

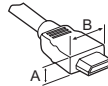
- เด็กควรได้รับการดูแลจากผู้ใหญ่เมื่อดูวิดีโอ 3 มิติ ถ้าเด็กมีประสบการณ์เมื่อล้าตาปวดหัวหรือตาพร่ามัว ในขณะที่ดู 3D ที่พวกเขาควรจะหยุดพักก่อนที่พวกเขาจะกลับมาดูเนื้อหา 3D
- เมื่อดูวิดีโอ 3 มิติบางคนอาจรู้สึกไม่สบายเช่น อาการปวดหัว, เวียนหัว, เมื่อยล้าและมองเห็นภาพซ้อน ในกรณีนี้หยุดดูวิดีโอ 3 มิติและพักผ่อน
- ถ้าคุณดูวิดีโอ 3D เป็นเวลานานสายตาคงอาจมีความเมื่อยล้า ในกรณีนี้ให้หยุดพักชมวิดีโอ 3D และพักผ่อน
- ใช้แว่นตา 3D ของ LG เท่านั้น มิฉะนั้นคุณอาจไม่สามารถรับชม 3D วิดีโอได้ถูกต้อง
- อย่าใช้แว่นตา 3D แทนแว่นตาสถาปัตยกรรม, แว่นกันแดดหรือแว่นป้องกันสายตาอื่นๆ
- ไม่ควรเก็บแว่นตา 3D ของคุณในที่ที่มีอุณหภูมิสูงหรือต่ำมาก เพราะจะทำให้เกิดความผิดปกติ
- อย่าใช้แว่นตา 3D ในขณะที่เดินหรือเคลื่อนที่ไปรอบๆ เพราะจะทำให้เกิดอุบัติเหตุหรือการบาดเจ็บ
- ระวังอย่าให้ตาของคุณอยู่นอกกรอบแว่นตา 3D
- ถ้าคุณมีอาการมึนงง, ไรศมชัก หรือโรคหัวใจ ห้ามดูหรือรับชมวิดีโอ 3D

## การเตรียมการใช้งาน

### ! การบันทึก

- หากทีวีเปิดเป็นครั้งแรกหลังจากเริ่มต้นของโรงงานอาจใช้เวลานาน 2-3 นาที
- ภาพที่ปรากฏอาจแตกต่างจากโทรทัศน์ของคุณ
- รายการเมนู OSD ที่แสดงเป็นตัวอย่างในคู่มือนี้อาจมีความแตกต่างไปจากอุปกรณ์ของท่าน
- เมนูที่มีอยู่และตัวเลือกอาจแตกต่างจากแหล่งสัญญาณอินพุตหรือรูปแบบของผลิตภัณฑ์ที่คุณกำลังใช้

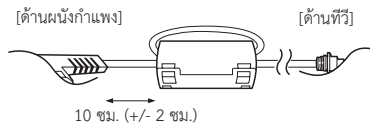
- เมนูที่มีอยู่และตัวเลือกอาจแตกต่างจากแหล่งสัญญาณอินพุตหรือรูปแบบของผลิตภัณฑ์ที่คุณกำลังใช้
- คุณลักษณะใหม่อาจเพิ่มเข้ากับโทรทัศน์ในอนาคต
- อุปกรณ์ที่แนะนำมีความแตกต่างกันในแต่ละรุ่น
- บริษัทของสงวนสิทธิ์การเปลี่ยนแปลงอุปกรณ์เสริมโดยไม่ต้องแจ้งให้ทราบล่วงหน้า
- เพื่อการเชื่อมต่อที่ดีที่สุด สาย HDMI และอุปกรณ์ USB ควรหนาแน่นกว่า 10 มม. และความกว้างน้อยกว่า 18 มม. ใช้สายต่อที่รองรับ USB 2.0 ใช้หน่วยความจำ USB หรือสายเคเบิล USB ให้พอดีกับพอร์ต USB ของโทรทัศน์



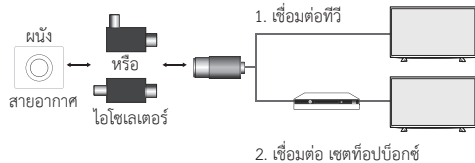
\*A ≤ 10 มม.

\*B ≤ 18 มม.

- ควรใช้สายที่มีสัญลักษณ์ HDMI แสดงอย่างชัดเจน
- ถ้าใช้สายที่ไม่ได้มาตรฐานอาจไม่สามารถแสดงภาพได้ หรือ เกิดปัญหาขึ้นระหว่างเครื่องรับโทรทัศน์กับอุปกรณ์ต่อพ่วง
  - High-Speed HDMI™/TM cable 3 (3 เมตรหรือน้อยกว่า)
  - High-Speed HDMI™/TM cable with Ethernet (3 เมตรหรือน้อยกว่า)
- การใช้งานเพื่อไรท์คอร์ (เฉพาะบางรุ่น)
  - ใช้แกนเฟอไรท์เพื่อลดสัญญาณรบกวนแม่เหล็กไฟฟ้าในสายไฟ พันสายไฟบนแกนเฟอไรท์คอร์หนึ่งครั้ง



- การติดตั้ง ไอโซเลเตอร์ (เฉพาะบางรุ่น)
  - ใช้อุปกรณ์นี้ในการติดตั้งในสถานที่ที่มีความแตกต่างของแรงดันไฟฟ้าระหว่างโทรทัศน์และกราวด์ของเสาสัญญาณอากาศ
    - » หากมีความแตกต่างของแรงดันไฟฟ้าระหว่างโทรทัศน์และกราวด์ของเสาสัญญาณอากาศ อาจเกิดความร้อนหรือมีความร้อนมากเกินไป ซึ่งทำให้เกิดอุบัติเหตุได้
    - คุณสามารถปรับปรุงให้เกิดความปลอดภัยได้โดยขออนุญาตให้ทำการติดตั้งไอโซเลเตอร์กับผนัง หากไม่สามารถติดตั้งกับผนังได้ ให้ติดตั้งที่ทีวี หลีกเลี่ยงการถอดไอโซเลเตอร์ออกหลังจากทำการติดตั้งแล้ว
    - โปรดให้แน่ใจว่าได้ทำการเสียบสายอากาศกับทีวีแล้ว ก่อนการใช้งาน



2. เชื่อมต่อ เซตที่ป้องกันภัย

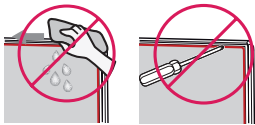
- เชื่อมต่อปลายด้านหนึ่งของไอโซเลเตอร์กับสายอากาศและอีกด้านเข้ากับทีวีหรือเซตที่ป้องกันภัย

"อุปกรณ์ที่เชื่อมต่อกับสายดินของอาคาร โดยการติดตั้งผ่านการเชื่อมต่อกับสายดิน และระบบสายของอาคารโดยใช้สายโคแอกเชียล ในบางสถานการณ์อาจเกิดอันตรายจากไฟไหม้ การเชื่อมต่อกับระบบสายของอาคารจึงต้องผ่านอุปกรณ์ ไอโซเลเตอร์ (galvanic isolator, ดูเพิ่มเติมจาก EN 60728-11)"

- เมื่อมีการใช้ อาร์เอฟไอโซเลเตอร์ อาจเกิดการสูญเสียความไวของสัญญาณเล็กน้อย

### ⚠️ ข้อควรระวัง

- อย่าใช้สินค้าใดๆ ที่ไม่ได้รับการรับรองมาตรฐาน เพื่อความปลอดภัยและอายุการใช้งานของผลิตภัณฑ์
- ความเสียหายหรือการบาดเจ็บโดยใช้สินค้าที่ได้รับการรับรองจะไม่ได้รับการคุ้มครองจากการรับประกันของบริษัท
- ในบางรุ่นมีฟิล์มบางๆ ติดอยู่เคลือบผิวหน้าจอ ซึ่งไม่ต้องลอกออก
- เมื่อติดตั้งขาตั้งเข้ากับทีวี ให้ออกแรงกดลงบนโต๊ะหรือพื้นผิวที่เรียบเพื่อป้องกันหน้าจอจากรอยขีดข่วน
- ตรวจสอบให้แน่ใจว่ามีการยึดสกรูเรียบร้อยแล้ว (หากยึดสกรูไม่เรียบร้อยแล้ว ทีวีอาจจะเอียงไปข้างหน้า หลังจากการติดตั้ง) ห้ามใช้แรงมากเกินไปในการขันสกรู สกรูอย่างอื่นอาจจะเกิดความเสียหายและไม่แน่นได้อย่างถูกต้อง
- ตรวจสอบให้แน่ใจว่าผ้าไม่เปียกน้ำหรือสารทำความสะอาดมากเกินไป
- อย่าฉีดน้ำหรือสารทำความสะอาดไปยังหน้าจอทีวีโดยตรง
- ให้แน่ใจว่าผ้าแห้งจะมีน้ำหรือสารทำความสะอาดเพียงในการเช็ดหน้าจอ
- เมื่อทำความสะอาดทีวีต้องระวังไม่ให้ของเหลวใดๆ หรือวัตถุแปลกปลอมเข้าสู่ช่องว่างด้านหลังบน ด้านซ้ายหรือขวาและช่องของหน้าจอ (เฉพาะบางรุ่น)



### อุปกรณ์เสริมแยกขาย

สินค้าซื้อแยกสามารถเปลี่ยนแปลงหรือปรับเปลี่ยนเพื่อการปรับปรุงคุณภาพโดยไม่ต้องแจ้งใดๆ ติดต่อด้านจำหน่ายของคุณที่จะซื้อสินค้าเหล่านี้ อุปกรณ์เหล่านี้จะทำงานกับบางรุ่น

ชื่อรุ่นหรือการออกแบบอาจมีการเปลี่ยนแปลงขึ้นอยู่กับรุ่นของผลิตภัณฑ์ตามนโยบายของผู้ผลิต

(เฉพาะบางรุ่น)

<b>AG-F***</b> แว่นตา 3D	<b>AN-MR650</b> เมจิกรีโมท	<b>AN-VC550</b> กล่องวีดีโอ
<b>AG-F***DP</b> แว่นตาอัลเพลย์	<b>AN-TD700</b> แอลจีทีวี ทีวี เอ็นจิน	

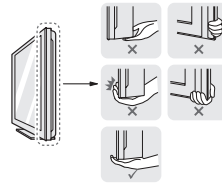
### การยกและเคลื่อนย้ายเครื่องรับโทรทัศน์

โปรดทำตามคำแนะนำต่อไปนี้เพื่อป้องกันไม่ให้โทรทัศน์เป็นรอยขีดข่วนหรือเกิดความเสียหาย และเพื่อความปลอดภัยจากการขนส่งโดยคำนึงถึงชนิดและขนาด

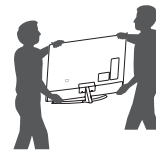
- แนะนำให้เคลื่อนย้ายเครื่องรับโทรทัศน์ด้วยกล่องและโฟมที่แนบมาพร้อมกับเครื่องรับโทรทัศน์
- ถอดปลั๊กไฟ และสายเชื่อมต่อต่างๆ ก่อนเคลื่อนย้าย
- ณะยกเครื่องให้หันหน้าเครื่องออกจากตัวผู้ยกหรือเคลื่อนย้าย



- จับด้านบนและล่างของกรอบโทรทัศน์อย่างมั่นคง ให้แน่ใจว่าไม่สัมผัสส่วนที่โปร่งใส, ลำโพง หรือ พื้นที่ตะแกรงลำโพง



- ช่วยกันอย่างน้อย 2 คน เมื่อต้องการขนย้ายเครื่องรับโทรทัศน์ขนาดใหญ่
- เคลื่อนย้ายเครื่องรับโทรทัศน์ตามรูปที่แสดง



- ขณะขนย้ายระมัดระวังไม่ให้เครื่องเกิดการสั่นไหว หรือกระทบกระเทือนมากเกินไป
- เมื่อเคลื่อนย้ายเครื่องทีวีต้องตั้งตรงไม่เอียงทางด้านข้างหรือเอียงไปทางด้านซ้ายหรือขวา
- อย่าใช้แรงกดมากเกินไปจนทำให้เกิดการโค้งหรือดัดของตัวถังเฟรมมิฉะนั้นอาจเกิดความเสียหายต่อหน้าจอ
- เมื่อทำการยกทีวีจะต้องระมัดระวังไม่ให้เกิดความเสียหายกับปุ่มจอยสติ๊กที่ยื่นออกมา

### ⚠️ ข้อควรระวัง

- หลีกเลี่ยงการสัมผัสที่จอภาพของเครื่องรับโทรทัศน์เพราะจะทำให้จอเกิดความเสียหายได้
- ห้ามเคลื่อนย้ายโทรทัศน์โดยการจับที่สายเคเบิลที่ติดอยู่กับเครื่องรับโทรทัศน์เพราะจะทำให้สายเคเบิลเกิดความเสียหายและได้รับบาดเจ็บ และยังสามารถเสียหายให้กับเครื่องรับโทรทัศน์

## การใช้งานปุ่มกด

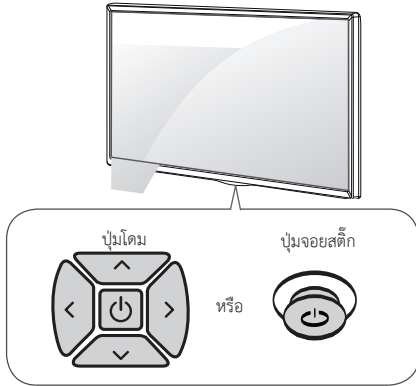
(เฉพาะบางรุ่น)

ท่านสามารถใช้งานที่รีโมทอย่างง่ายดายด้วยการกดหรือการเคลื่อนปุ่ม

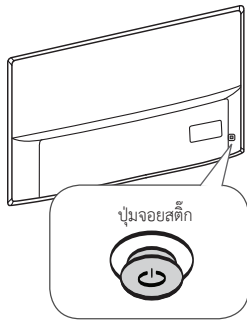
### ! บันทึกลับ

- 43/49UH61\*\* ไม่ได้มีปุ่มจอยสติ๊ก แต่มีเพียงปุ่มเปิด / ปิด

<รูปแบบ A>



<รูปแบบ B>



ฟังก์ชันพื้นฐาน

		เปิดทีวี (กด) ปิดทีวี (กดและค้างไว้) <sup>1</sup>
		ควบคุมความดังของเสียง
		เลื่อนช่องขึ้นลง

1 แอปพลิเคชันที่ทำงานอยู่ทั้งหมดจะปิดและการบันทึกใดๆ ที่ทำงานอยู่จะหยุด

## การปรับรายการเมนู

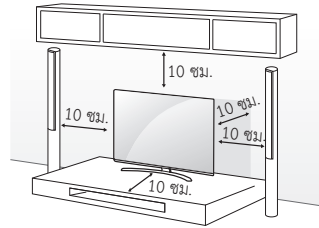
เมื่อเปิดทีวีกดปุ่ม 1 ครั้ง คุณสามารถปรับค่าต่างๆ ของรายการเมนู โดยการกดหรือเลื่อนปุ่ม

	เปิดปิดทีวี
	ปิดเมนูหน้าจอและกลับไปรับชมทีวี
	เปลี่ยนแหล่งสัญญาณเข้า
	เข้าเมนูตั้งค่า

## การวางเครื่องแบบตั้งโต๊ะ

1 จัดวางเครื่องรับโทรทัศน์ตามที่ทางที่ต้องการ

- เว้นระยะไว้อย่างน้อย 10 ซม. เพื่อให้อากาศถ่ายเทได้สะดวก และยืดอายุการใช้งานที่นานยิ่งขึ้น



2 เสียบสายไฟเข้ากับเต้าเสียบ

### ! ข้อควรระวัง

- ห้ามติดตั้งเครื่องรับโทรทัศน์ใกล้กับแหล่งกำเนิดความร้อนต่างๆ เพราะความร้อนจะทำให้เกิดความเสียหายกับเครื่องรับโทรทัศน์

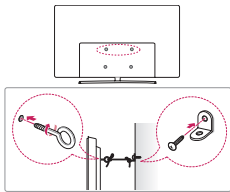
### ! คำเตือน

ถ้าเครื่องรับโทรทัศน์ไม่ได้ติดตั้งในตำแหน่งที่มั่นคงเพียงพออาจเกิดอันตรายจากการตกหล่นการบาดเจ็บต่างๆ สามารถป้องกันได้หากปฏิบัติตามคำแนะนำต่อไปนี้

- ใช้ตู้ หรือ ชั้นวาง ที่ได้รับการรับรองจากผู้ผลิต
- ใช้เฟอร์นิเจอร์ที่สามารถป้องกัน และให้ความปลอดภัยในการติดตั้ง และใช้งานเครื่องรับโทรทัศน์
- ตรวจสอบให้แน่ใจว่าติดตั้งในตำแหน่งที่เหมาะสม ไม่ล้นเกินขอบของเฟอร์นิเจอร์
- ไม่ควรติดตั้งเครื่องรับโทรทัศน์กับเฟอร์นิเจอร์ที่มีความสูงมากเกินไป (เช่น ตู้เก็บของ หรือ ชั้นวางหนังสือ) โดยไม่มีการยึดเครื่องรับโทรทัศน์ในตำแหน่งที่เหมาะสม
- ไม่ควรวางเครื่องรับโทรทัศน์บนฝารอง บนเฟอร์นิเจอร์หรือวัสดุใดๆ ระหว่างเครื่องรับโทรทัศน์กับเฟอร์นิเจอร์
- ให้ความรู้แก่เด็กว่า เกี่ยวกับอันตรายของการปีนบนเฟอร์นิเจอร์ซึ่งมีเครื่องรับโทรทัศน์วางอยู่ ซึ่งอาจเป็นเหตุให้เกิดอุบัติเหตุไม่คาดคิดได้

## การยึดเครื่องกับผนังเพื่อความปลอดภัย

(ใช้ได้กับเฉพาะบางรุ่นเท่านั้น)



- 1 ใส่สลักเกลียวและขันให้แน่น หรือตัวยึดโทรทัศน์และสลักเกลียวที่ด้านหลังของโทรทัศน์
  - หากมีสลักเกลียวแทรกกลางที่ตำแหน่งสลักเกลียวอยู่ เอาสลักเกลียวนั้นออกก่อน
- 2 ติดตั้งตัวยึดผนังกับสลักเกลียว เข้ากับผนัง จับคู่ตำแหน่งของตัวยึดผนังและสลักเกลียวบนด้านหลังของเครื่องรับโทรทัศน์
- 3 เชื่อมต่อสลักเกลียวและตัวยึดผนังอย่างแน่นหนาด้วยเชือกที่มีความทนทาน ตรวจสอบให้แน่ใจเพื่อให้ออกอยู่ในแนวขนานกับพื้นผิวเรียบ

### ⚠️ ข้อควรระวัง

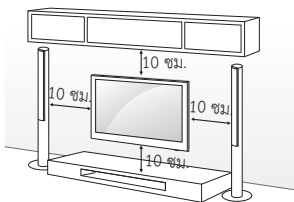
- ตรวจสอบให้แน่ใจว่าเด็กไม่ปีนขึ้นไปบนหรือห้อยโหนที่บริเวณหน้าจอโทรทัศน์

### ❗️ บันทึก

- ใช้ชิ้นวางหรือตู้ที่มีความแข็งแรงและขนาดใหญ่พอที่จะรับเครื่องรับโทรทัศน์ได้อย่างปลอดภัย
- ตัวยึด สลักเกลียว และเชือกเป็นอุปกรณ์เสริมที่ต้องแยกซื้อ คุณสามารถซื้อเพิ่มเติมได้จากตัวแทนจำหน่ายใกล้บ้านเท่านั้น

## การติดตั้งเครื่องแบบขาแขวนกับผนัง

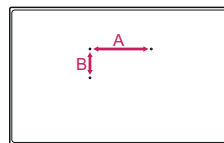
ติดตั้งยึดเสริมสำหรับยึดติดกับผนังที่ด้านหลังของเครื่องรับโทรทัศน์อย่างระมัดระวัง และติดตั้งขาแขวนผนังในแนวตั้งฉากกับพื้นที่ยึดผนัง เมื่อคุณติดตั้งโทรทัศน์กับวัสดุก่อสร้างอื่นๆ กรุณาติดต่อบุคลากรที่มีความชำนาญงาน แอลจีแนะนำให้อัดตั้งกับผนังโดยช่างฝีมืออาชีพที่ชำนาญ แอลจีแนะนำให้ใช้ชุดขาแขวนของแอลจี โปรดเลือกชุดขาแขวนผนังที่ออกแบบมาให้เหมาะสมกับทีวีและมีพื้นที่ว่างด้านหลังมากพอที่จะทำการต่อสายต่างๆ ได้ ควรทำการต่อสายเคเบิลทั้งหมดก่อนทำการแขวนเครื่องกับผนัง



ตรวจสอบให้แน่ใจว่าสกรูและตัวยึดติดผนังที่จะใช้ยึดกับผนังเป็นไปตามมาตรฐาน VESA ซึ่งได้อธิบายไว้ในตารางต่อไปนี้

อุปกรณ์เสริมแยกซื้อ (ตัวยึดติดกับผนัง)

รุ่น	43UH75** 43UH65** 40UH63** 43UH61**	55/65UH95**
VESA (มม.) (A x B)	200 x 200	300 x 200
ขนาดสลักเกลียว	M6	M6
จำนวนช่องเกลียว	4	4
ตัวยึดติดกับผนัง	LSW240B MSW240	OTW420B
รุ่น	49/55UH85** 49/55UH77** 49/55UH75** 49/55UH65** 50UH63** 49/55UH61**	60/65UH85** 60/65UH77** 60/65UH75** 60/65UH65** 58UH63** 60/65UH61**
VESA (มม.) (A x B)	300 x 300	300 x 300
ขนาดสลักเกลียว	M6	M6
จำนวนช่องเกลียว	4	4
ตัวยึดติดกับผนัง	LSW350B MSW240	LSW350B
รุ่น	70UH63** 75UH65** 75UH85** 79/86UH95**	
VESA (มม.) (A x B)	600 x 400	
ขนาดสลักเกลียว	M8	
จำนวนช่องเกลียว	4	
ตัวยึดติดกับผนัง	LSW640B	

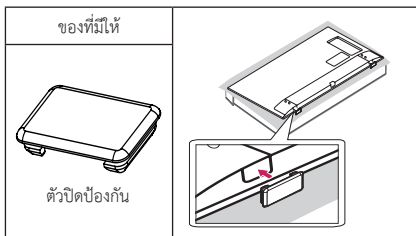
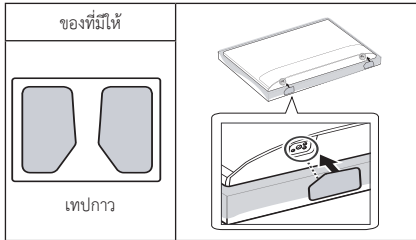
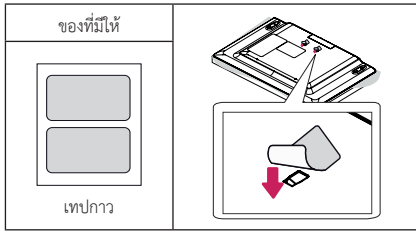


### ⚠️ ข้อควรระวัง

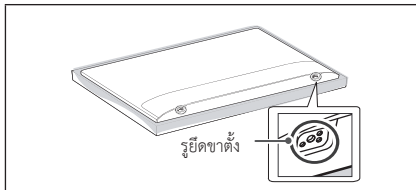
- ถอดขาตั้งก่อนการติดตั้งที่บริเวณผนังโดยการผลักไปในทิศทางตรงข้ามกับการใส่ขา

### ❗️ บันทึก

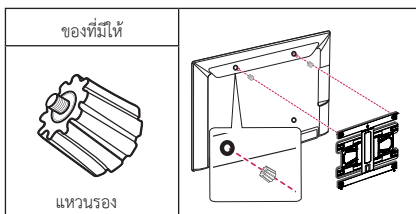
- เมื่อติดตั้งยึดติดผนังใช้เทปกาวปิด ใช้เทปกาวที่ได้มีการจัดเตรียมไว้ให้ เทปกาวจะช่วยป้องกันการสะสมฝุ่นและสิ่งสกปรก (เฉพาะในกรณีมีเทปกาวให้)



- เมื่อติดตั้งยึดติดม้วนแนะนำให้ปิดรูหรือหลุมโดยใช้เทปเพื่อป้องกันฝุ่นละอองและแมลงเข้าเครื่อง (เฉพาะ UH65\*\*)



- เมื่อยึดติดม้วนให้ใส่แหวนรองติดเข้าไปเพื่อปรับมุมทางแนวตั้งของทีวี (เฉพาะรุ่นที่มีมาให้เท่านั้น)



## ข้อมูลเบื้องต้นเกี่ยวกับการเชื่อมต่อ

เชื่อมต่ออุปกรณ์ภายนอกต่างๆ เข้ากับโทรทัศน์ และเปลี่ยนโหมดเพื่อเลือกอุปกรณ์ภายนอก สำหรับข้อมูลเพิ่มเติมของการเชื่อมต่อของอุปกรณ์ภายนอกอ้างอิงจากคู่มือที่มาพร้อมกับเครื่องรับโทรทัศน์

อุปกรณ์ภายนอกคือ กล้องรับสัญญาณ HD, เครื่องเล่น DVD, เครื่องบันทึกสัญญาณระบบเครื่องเสียงอุปกรณ์เก็บข้อมูลแบบ USB, คอมพิวเตอร์, เครื่องเล่นเกมและอุปกรณ์เชื่อมต่ออื่นๆ

### ! บันทึก

- การเชื่อมต่ออุปกรณ์ภายนอกอาจแตกต่างกันไปตามแต่ละรุ่น
- เชื่อมต่ออุปกรณ์ภายนอกเข้ากับโทรทัศน์โดยไม่คำนึงถึงลำดับของช่องเชื่อมต่อโทรทัศน์
- หากคุณบันทึกรายการโทรทัศน์บนเครื่องบันทึก DVD หรือ VCR ให้ตรวจสอบการเชื่อมต่อกับโทรทัศน์สัญญาณเคเบิลเข้ากับโทรทัศน์ผ่านเครื่องบันทึก DVD หรือ VCR สำหรับข้อมูลเพิ่มเติมของการบันทึกอ้างอิงจากคู่มือที่มาพร้อมกับอุปกรณ์ที่เชื่อมต่อ
- โปรดดูที่คู่มือของอุปกรณ์ภายนอกสำหรับการใช้งาน
- หากคุณเชื่อมต่ออุปกรณ์เล่นเกมเข้ากับโทรทัศน์ใช้สายเคเบิลที่มาพร้อมกับอุปกรณ์การเล่นเกม
- ในโหมดเชื่อมต่อกับคอมพิวเตอร์ อาจมีสัญญาณรบกวนที่เกี่ยวข้องกับความละเอียด รูปแบบแนวตั้งความคมชัดหรือความสว่าง ถ้าเกิดสัญญาณรบกวนขึ้น เปลี่ยนเอาท์พุท เครื่องคอมพิวเตอร์ไปความละเอียดอื่น เปลี่ยนอัตราการรีเฟรชที่อัตราอื่นหรือปรับความสว่างและความคมชัด ในรายการเมนู ระบบภาพ จนกว่าภาพที่ปรากฏชัดเจน
- ในโหมดคอมพิวเตอร์ บางค่าความละเอียดอาจไม่ทำงานอย่างถูกต้องขึ้นอยู่กับกราฟิกการ์ด
- ถ้าเล่นเนื้อหา Ultra HD เล่นบนเครื่องคอมพิวเตอร์ของคุณ ภาพและเสียงอาจมีการหยุดชะงักเป็นระยะๆ ทั้งนี้ขึ้นอยู่กับความเร็วของเครื่องคอมพิวเตอร์ของคุณ

## การเชื่อมต่อกับสายอากาศ

เชื่อมต่อเครื่องรับโทรทัศน์กับสายอากาศขนาดมาตรฐาน (75 Ω)

- ควรใช้อุปกรณ์แยกสัญญาณและทวนสัญญาณในกรณีที่ต่อกับเครื่องรับโทรทัศน์ 2 เครื่องหรือมากกว่า
- ในบริเวณที่มีสัญญาณไม่ชัดเจน หรือมีคลื่นรบกวน ควรติดตั้งอุปกรณ์เพิ่มประสิทธิภาพสัญญาณหรือบูสเตอร์
- เพื่อเพิ่มคุณภาพของสัญญาณภาพ ควรปรับมุมทิศทางสายอากาศในทิศทางที่เหมาะสม
- สายเคเบิลของสายสัญญาณสายอากาศและตัวแปลงสัญญาณไม่รวมในชุด
- สนับสนุนระบบเสียง MPEG, Dolby Digital, Dolby Digital Plus, HE-AAC
- สำหรับบางทีวีไม่สนับสนุนการออกอากาศแบบ ULTRA HD ทีวีเครื่องนี้ไม่สามารถรับการออกอากาศแบบ ULTRA HD (3840 x 2160 พิกเซล) ได้โดยตรง เพราะมาตรฐานที่เกี่ยวข้องยังไม่ได้รับการยืนยัน

## การเชื่อมต่อดาวเทียม

(เฉพาะรุ่นดาวเทียม)

เชื่อมต่อทีวีกับจานดาวเทียมที่หัวต่อดาวเทียมด้วยสายเคเบิลสัญญาณ 75 Ω

## การเชื่อมต่อโมดูล CI

(เฉพาะบางรุ่น)

รับชมช่องที่มีการเข้ารหัส (จ่าย) บริการในโหมดทีวีดิจิทัล




- ตรวจสอบว่าโมดูล CI ได้มีการเสียบเข้าไปในช่องเสียบการ์ด PCMCIA ในทิศทางที่ถูกต้อง ถ้าโมดูลไม่ได้มีการใส่อย่างถูกต้อง อาจเกิดความเสียหายกับทีวีและช่องเสียบการ์ด PCMCIA
- หากทีวีไม่แสดงภาพและเสียงเมื่อเชื่อมต่อ CI+CAM กรุณาติดต่อกับผู้ให้บริการทีวีภาคพื้นดิน/เคเบิล/บริการดาวเทียม

## การเชื่อมต่อ USB

USB อับ อาจไม่ทำงาน หากอุปกรณ์ USB เชื่อมต่อผ่าน USB อับแล้ว ไม่พบการเชื่อมต่อให้เชื่อมต่อโดยตรงเข้ากับช่องเสียบ USB บนทีวี

## การเชื่อมต่ออื่นๆ

เชื่อมต่อทีวีเข้ากับอุปกรณ์ภายนอก สำหรับภาพที่ดีที่สุดและเสียงที่มีคุณภาพ ควรทำการเชื่อมต่อด้วยสาย HDMI (สายต้องมีการแยกข้อต่างหาก)

-  →  →  → **General** → **HDMI ULTRA HD Deep Colour**:
  - **On**: สลับสუნ 4K @ 50/60 Hz (4:4:4, 4:2:2, 4:2:0)
  - **Off**: สลับสუნ 4K @ 50/60 Hz 8 บิต (4:2:0)

ถ้าอุปกรณ์ที่เชื่อมต่อกับช่องต่อที่สลับสუნ ULTRA HD DEEP COLOUR ภาพจะมีความชัดเจน

อย่างไรก็ตามถ้าอุปกรณ์ไม่ได้สลับสუნ การทำงานอาจไม่ถูกต้อง ในกรณี que เชื่อมต่ออุปกรณ์ด้วยช่องต่อ HDMI ที่แตกต่างกันหรือเปลี่ยนช่องต่อ



**HDMI ULTRA HD Deep Colour** เป็น **Off** (ปิดการทำงาน)

### ! บันทึก

- รองรับรูปแบบเสียงของ HDMI
  - Dolby Digital (32 KHz, 44.1 KHz, 48 KHz),
  - PCM (32 KHz, 44.1 KHz, 48 KHz, 96 KHz, 192 KHz)
 (เฉพาะบางรุ่น)

## การใช้งานรีโมทคอนโทรล

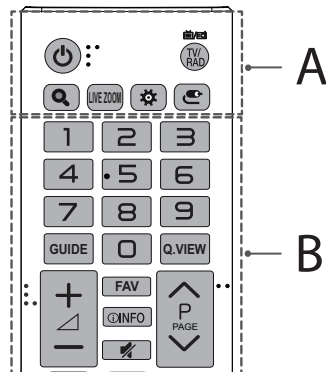
(ขึ้นอยู่กับรุ่น)

คู่มืออธิบายการใช้งานปุ่มกดบนเครื่องรับโทรทัศน์และปุ่มกดของรีโมทคอนโทรล โปรดอ่านคู่มือก่อนการใช้งานเพื่อการใช้งานที่ถูกต้อง การเปลี่ยนแบตเตอรี่ชนิด AAA ขนาด 1.5V จำนวน 2 ก้อน ใส่ขั้วแบตเตอรี่ให้ตรงกันกับช่องใส่แบตเตอรี่  และ  ปิดฝาใส่แบตเตอรี่

### ! ข้อควรระวัง

- บางปุ่มกดของรีโมทคอนโทรลอาจจะไม่สามารถใช้งานได้ ในโทรทัศน์อะนาล็อกและในบางประเทศ


การใช้งานรีโมทคอนโทรลให้หันทิศทางของรีโมทคอนโทรลไปยังเครื่องรับโทรทัศน์



### A

 (POWER) เปิด / ปิด เครื่องรับโทรทัศน์

 เลือกสัญญาณวิทยุหรือโทรทัศน์และดิจิทัลทีวี

 (SEARCH) ค้นหาเนื้อหาเช่น รายการโทรทัศน์, ภาพยนตร์และวิดีโออื่นๆ หรือดำเนินการค้นหาเว็บโดยการป้อน ข้อความในแถบค้นหา

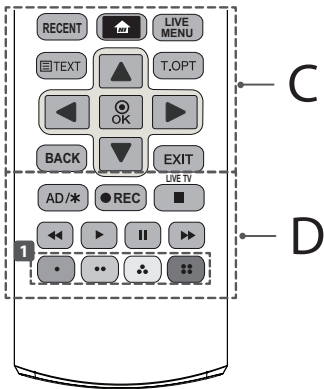
**LIVE ZOOM** โดยซูมในพื้นที่ที่เลือกคุณสามารถดูได้ในแบบเต็มจอ

 (Q.MENU) แสดงเมนูลัด

 (INPUT) เลือกสัญญาณภาพและเสียงจากภายนอก

**B**

- ปุ่มตัวเลข ปุ่มตัวเลขเพื่อป้อนตัวเลข
- GUIDE** แสดงเมนูผังรายการ
- Q.VIEW** กลับไปชมรายการช่องก่อนหน้า
- + - ปรับระดับเสียง
- FAV** แสดงช่องรายการโปรดที่ตั้งไว้
- INFO** แสดงรายละเอียดต่างๆ ของรายการที่รับชมอยู่ปัจจุบัน
- (**MUTE**) ปิดเสียง
- ▲ **P** ▼ เปลี่ยนช่องรายการ
- ▲ **PAGE** ▼ เลื่อนไปหน้าจอก่อนหน้าหรือถัดไป



**C**

- RECENT** แสดงให้เห็นถึงประวัติความเป็นมาก่อนหน้านี้
- (**HOME**) เข้าเมนูโฮม
- LIVE MENU** แสดงช่องรายการ, ค้นหาและบันทึก (เฉพาะบางรุ่น)
- TELETEXT buttons** (, **TEXT**, **T.OPT**) ปุ่มใช้งานเทเลเท็กซ์
- ปุ่มทิศทาง (ขึ้น/ลง/ซ้าย/ขวา)
- ปุ่มลูกศรเพื่อเลื่อนตำแหน่งในรายการเมนูหรือตัวเลือกต่างๆ
- OK** เลือกรายการเมนูหรือตัวเลือกและยืนยันค่าต่างๆ
- BACK** กลับไปยังเมนูก่อนหน้า
- EXIT** ออกจากรายการเมนูและกลับสู่การรับชมรายการปกติ

**D**

- AD/\*** กดปุ่ม AD เพื่อเปิดการใช้งานเสียงคำบรรยาย (เฉพาะบางรุ่น)
- **REC** เริ่มบันทึกและเปิดเมนูบันทึก (เฉพาะรุ่นที่รองรับการใช้งาน **Time Machine Ready**)
- LIVE TV** กลับสู่การรับชมรายการปัจจุบัน
- ปุ่มควบคุม (, , , , ) ควบคุมเมนูการเล่นต่างๆ
- 1 ปุ่มสี ฟังก์ชันพิเศษ อยู่ในการใช้งานเมนูบางเมนู
- สีแดง สีเขียว สีเหลือง สีน้ำเงิน

**การใช้งานเมจิกรีโมทคอนโทรล**

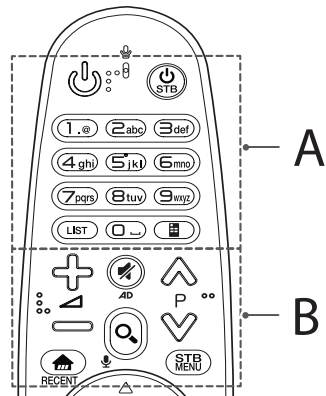
(เฉพาะบางรุ่น)

เมื่อปรากฏข้อความ "Magic Remote Control is low" แสดงที่หน้าจอ ให้ทำการเปลี่ยนแบตเตอรี่

การเปลี่ยนแบตเตอรี่ให้เปิดฝาครอบแบตเตอรี่ เปลี่ยนแบตเตอรี่ (1.5V AA) โดยให้ขั้ว + และ - ตรงกับป้ายบอกที่ตัวรีโมทคอนโทรล โปรดแน่ใจว่าได้ใช้เมจิกรีโมทคอนโทรลไปด้านหน้าตรงกับตัวรับของทีวี การถอดแบตเตอรี่ออกให้ทำย้อนกลับเหมือนการใส่แบตเตอรี่

**ข้อควรระวัง**

- ในทีวีอะนาล็อกและบางประเทศในบางรุ่นรีโมทคอนโทรลอาจไม่ทำงาน



**A**

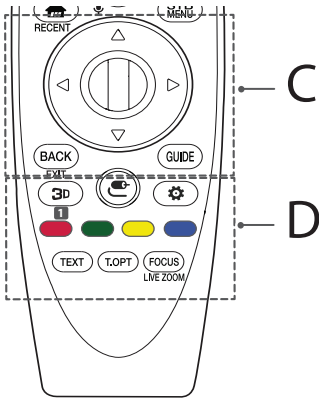
- (POWER)** เปิด/ปิดเครื่องรับโทรทัศน์
- STB (STB POWER)** คุณสามารถเปิดกล่องรับสัญญาณหรือปิด โดยเพิ่ม กล่องรับสัญญาณ ในรายการ รีโมทคอนโทรลของทีวีของคุณ **ปุ่มตัวเลข** เพื่อป้อนตัวเลข
- ปุ่มตัวอักษร** เพื่อป้อนตัวอักษร (เฉพาะบางรุ่น)
- (Space)** เปิดพื้นที่ว่างบนแป้นพิมพ์หน้าจอ (เฉพาะบางรุ่น)
- LIST** แสดงรายการโปรแกรม
- (Screen Remote)** แสดงรีโมทบนหน้าจอทีวี
- \* เพื่อเข้าใช้งานเมนูควบคุมทั่วไป (เฉพาะบางรุ่น)

**B**

- + / -** ปรับระดับเสียง
- P** เปลี่ยนช่องรายการ
- (MUTE)** ปิดเสียง
- \* กดปุ่ม **AD** ค้างไว้ จะเป็นการเปิด / ปิด การใช้งานเสียงคำบรรยาย (เฉพาะบางรุ่น)
- (SEARCH)** ค้นหาเนื้อหาเช่น รายการโทรทัศน์, ภาพยนตร์และ วิดีโออื่นๆ หรือดำเนินการค้นหาเว็บโดยการป้อน ชื่อความในแถบ ค้นหา
- (การรับรู้ด้วยเสียง)** (เฉพาะบางรุ่น)  
ต้องเชื่อมต่อกับระบบเครือข่ายอินเทอร์เน็ตเพื่อใช้งานการรับรู้ด้วยเสียง

  1. กดปุ่มการรับรู้ด้วยเสียง
  2. พูดเมื่อกำหนดว่าการรับรู้ด้วยเสียงปรากฏบนหน้าจอ

- (HOME)** เข้าเมนูโฮม
- RECENT** แสดงให้เห็นถึงประวัติความเป็นมาก่อนหน้านี้
- STB MENU** แสดงเมนูกล่องรับสัญญาณ
- \* เมื่อคุณไม่ได้รับชมผ่านทางกล่องรับสัญญาณ หน้าจอจะ เปลี่ยนไปที่หน้าจอกล่องรับสัญญาณ



**C**

- Wheel (OK)** กดตรงกลางของปุ่มล้อเพื่อเลือกเมนู คุณสามารถ เปลี่ยนช่องโดยการใช้นิ้วล้อ
- ปุ่มทิศทาง** (บน/ล่าง/ซ้าย/ขวา) สำหรับเลื่อนตำแหน่งในรายการเมนูหรือตัวเลือกต่างๆ
- ถ้ากดปุ่ม **ปุ่มทิศทาง** ขณะใช้งานตัวขึ้นหน้าจอจะหายไปและ เมจิกรีโมทคอนโทรลจะทำงานคล้ายรีโมทคอนโทรลทั่วไป
- เมื่อต้องการใช้งานตัวขึ้นหน้าจออีกครั้ง ให้ขยับเมจิกรีโมทคอนโทรล ซ้ายขวา
- BACK** กลับไปยังเมนูก่อนหน้า
- EXIT** ล้างหน้าจอแสดงผลและกลับไปปรับชมทีวีตามแหล่งของสัญญาณ ที่ทำการเลือกไว้
- GUIDE** แสดงแผนผังรายการ

**D**

- 3D** เปิด/ปิด การรับชมเนื้อหา 3 มิติ (เฉพาะบางรุ่น)
- TWIN** เปิด/ปิด การใช้งานระบบจอคู่
- (INPUT)** เลือกสัญญาณภาพและเสียงจากภายนอก
- \* กดปุ่ม **(INPUT)** ค้างไว้เพื่อแสดงรายการสัญญาณจากภายนอก
- (Q. Settings)** เข้าเมนูอย่างรวดเร็ว
- \* กดปุ่ม **(Q)** ค้างไว้เพื่อแสดงรายการตั้งค่าทั้งหมด
- ปุ่มสี** เข้าเมนูฟังก์ชันพิเศษในบางเมนู
- (สีแดง) สีแดง (สีเขียว) สีเขียว (สีเหลือง) สีเหลือง (สีน้ำเงิน) สีน้ำเงิน
- ปุ่มเทเลเท็กซ์ (TEXT T.OPT)** ปุ่มใช้งานเทเลเท็กซ์
- FOCUS** คุณสามารถซูมในพื้นที่ซึ่งรีโมทคอนโทรลที่อยู่
- LIVE ZOOM** โดยซูมในพื้นที่ที่คุณเลือกคุณสามารถดูได้ในแบบเต็มจอ

**การจับคู่อรีโมทคอนโทรลกับทีวี**

**วิธีการจับคู่อรีโมทคอนโทรลกับทีวี**

- การใช้รีโมทคอนโทรลเป็นครั้งแรกต้องมีการจับคู่อรีโมทกับทีวี

  - 1 ใส่แบตเตอรี่ลงในเมจิกรีโมทคอนโทรลและเปิดโทรทัศน์
  - 2 ชี้เมจิกรีโมทคอนโทรลไปที่ทีวีและกดปุ่ม **Wheel (OK)** บนรีโมทคอนโทรล

- \* ถ้าการลงทะเบียนล้มเหลว ให้ทำการปิดและเปิดโทรทัศน์ และทำใหม่อีกครั้ง

**วิธีการยกเลิกการจับคู่อรีโมทคอนโทรลกับทีวี**

- กดปุ่ม **BACK** และปุ่ม **(HOME)** พร้อมกัน กดค้างไว้ 5 นาที เพื่อ ยกเลิกการจับคู่อรีโมทคอนโทรลกับทีวี
- \* กดปุ่ม **GUIDE** ค้างไว้ เพื่อยกเลิกการจับคู่อรีโมทคอนโทรลกับทีวี

## ลิขสิทธิ์

ใบอนุญาตที่สนับสนุนอาจแตกต่างกันไปตามรุ่น สำหรับข้อมูลเพิ่มเติมสามารถเยี่ยมชมได้ที่ [www.lg.com](http://www.lg.com)



ภาษาไทย

## ข้อควรรู้เกี่ยวกับ Open Source Software

เพื่อให้ได้ซอร์สโค้ดภายใต้ GPL, LGPL, MPL และโอเพนซอร์สอื่นๆ ที่มีอยู่ในผลิตภัณฑ์นี้โปรดเยี่ยมชม <http://opensource.lg.com>

นอกจากนี้ซอร์สโค้ดในเงื่อนไขการอนุญาตที่กล่าวทั้งหมด การรับประกันข้อจำกัดการรับประกันและประกาศเกี่ยวกับลิขสิทธิ์ที่มีการดาวน์โหลด

แอลจี จะให้ CD-ROM รวมถึงการเรียกเก็บค่าใช้จ่ายในการดำเนินการดังกล่าว (เช่น ต้นทุนของข้อมูล การขนส่งและการจัดการ) โดยแจ้งความประสงค์ไปที่ [opensource@lg.com](mailto:opensource@lg.com) ข้อเสนอแนะนี้ให้สำหรับสามปี นับจากวันที่คุณซื้อผลิตภัณฑ์

## การตั้งค่าการควบคุมอุปกรณ์ภายนอก

เยี่ยมชมเว็บ [www.lg.com](http://www.lg.com) เพื่อรับข้อมูลเพิ่มเติมเกี่ยวกับการตั้งค่าควบคุมจากอุปกรณ์ภายนอก

## การแก้ไขปัญหาเบื้องต้น

ไม่สามารถควบคุมโทรทัศน์ ควบคุมรีโมทคอนโทรล

- ตรวจสอบเซ็นเซอร์รับสัญญาณรีโมทคอนโทรลของผลิตภัณฑ์และลองอีกครั้ง
- ตรวจสอบหามีสสิ่งกีดขวางระหว่างทีวีและรีโมทคอนโทรล
- ตรวจสอบว่าแบตเตอรี่ยังคงทำงานและติดตั้งอย่างถูกต้อง (⊕ ต่อกับ ⊕ ⊖ ต่อกับ ⊖)

ไม่แสดงภาพและเสียง

- ตรวจสอบว่าผลิตภัณฑ์เปิดอยู่
- ตรวจสอบว่าสายไฟเชื่อมต่อกับเต้าเสียบ
- ตรวจสอบอาจมีปัญหาจากปลั๊กในผนังโดยการเชื่อมต่อสินค้าอื่น ๆ

โทรทัศน์ปิดกะทันหัน

- ตรวจสอบการตั้งค่าการควบคุมพลังงาน แหล่งจ่ายไฟอาจจะหยุดชะงัก
- ตรวจสอบ **Auto Power Off** (เฉพาะบางรุ่น) / **Sleep Timer / Timer Power Off** มีการตั้งค่าไว้หรือไม่ อยู่ในเมนู **Timers**
- หากไม่มีสัญญาณในขณะที่โทรทัศน์เปิดอยู่ โทรทัศน์จะปิดโดยอัตโนมัติหลังจาก 15 นาที หลังจากไม่มีการใช้งานเมื่อเชื่อมต่อกับคอมพิวเตอร์ (HDMI) ปรากฏข้อความ "No Signal (ไม่มีสัญญาณ)" หรือ "Invalid Format"
- เปิด / ปิด เครื่องรับโทรทัศน์อีกครั้งโดยใช้รีโมทคอนโทรล
- เชื่อมต่อสาย HDMI อีกครั้ง
- ทำการรีเซ็ตรีโมทคอนโทรลอีกครั้ง ขณะที่เปิดทีวีไว้

## ข้อมูลผลิตภัณฑ์

ชุดไร้สาย

- เนื่องจากแต่ละประเทศมีการใช้ช่วงความถี่ที่แตกต่างกันผู้ใช้ไม่สามารถเปลี่ยนแปลงหรือปรับความถี่ที่ใช้งาน และผลิตภัณฑ์เหล่านี้มีการตั้งค่าสำหรับตารางความถี่ที่เหมาะสมกับภูมิภาคไว้แล้ว
- อุปกรณ์ควรติดตั้งและใช้งานในระยะอย่างน้อย 20 ซม. จากตัวผู้ใช้งาน ประโยชน์เป็นคำแนะนำทั่วไปสำหรับการพิจารณาสภาพแวดล้อมของผู้ใช้

(UH61\*\* เท่านั้น)

ข้อมูลจำเพาะของชุดไร้สาย LGSBW41	
Wireless LAN (IEEE 802.11a/b/g/n)	
ช่วงความถี่	กำลังส่ง (สูงสุด)
2400 to 2483.5 MHz	16 dBm
5150 to 5725 MHz	16 dBm
5725 to 5850 MHz (Not for EU)	11.5 dBm
Bluetooth	
ช่วงความถี่	กำลังส่ง (สูงสุด)
2400 to 2483.5 MHz	10 dBm

(UH63\*\*, UH65\*\*, UH75\*\*, UH77\*\*, UH85\*\*, UH95\*\* เท่านั้น)

ข้อมูลจำเพาะของชุดไร้สาย LGSBWAC61	
Wireless LAN (IEEE 802.11a/b/g/n/ac)	
ช่วงความถี่	กำลังส่ง (สูงสุด)
2400 to 2483.5 MHz	15.5 dBm
5150 to 5725 MHz	17.5 dBm
5725 to 5850 MHz (Not for EU)	8.0 dBm
Bluetooth	
ช่วงความถี่	กำลังส่ง (สูงสุด)
2400 to 2483.5 MHz	10 dBm

\* IEEE802.11ac ไม่สามารถใช้งานได้ในทุกประเทศ

- ข้อมูลพลังงานของผลิตภัณฑ์ที่มีการระบุไว้เป็นไปตามระเบียบของแต่ละประเทศ (ขึ้นอยู่กับประเทศ)
  - การใช้พลังงานเป็นการวัดตามมาตรฐาน IEC 62087
- การใช้พลังงานที่เกิดขึ้นจริงอาจแตกต่างกันไปขึ้นอยู่กับปัจจัยต่างๆ เช่น ประเภทของเนื้อหาวิดีโอที่กำลังเล่นและการตั้งค่าทีวี

CI โมดูล <sup>1</sup> (gxสขล)		100.0 มม. x 55.0 มม. x 5.0 มม.
สภาพแวดล้อมในการใช้งาน	อุณหภูมิในการทำงาน	0 °C ถึง 40 °C
	ความชื้นในการทำงาน	น้อยกว่า 80 %
	อุณหภูมิในการเก็บรักษา	-20 °C ถึง 60 °C
	ความชื้นในการเก็บรักษา	น้อยกว่า 85 %

1 เฉพาะรุ่นดาวเทียมเท่านั้น

	โทรทัศน์ดิจิทัล (เฉพาะบางประเทศ)	โทรทัศน์อนาล็อก (เฉพาะบางประเทศ)
ระบบโทรทัศน์	DVB-T <sup>3</sup> DVB-T/T2 <sup>1</sup> DVB-T/T2/C/S/S2 <sup>2</sup>	PAL B/B, PAL B/G, PAL D/K, PAL-I SECAM B/G, SECAM D/K NTSC-M
ครอบคลุมสัญญาณ	VHF, UHF C-Band <sup>2</sup> , Ku-Band <sup>2</sup>	VHF, UHF, CATV
จำนวนช่องที่รองรับมากที่สุด	DVB-T/T2 & Analogue TV : 3,000 DVB-S/S2 : 6,000	
ความต้านทานเสาอากาศ	75 Ω	

1 เฉพาะรุ่นที่สนับสนุน DVB-T2 เท่านั้น

2 เฉพาะรุ่นที่สนับสนุน DVB-T2/C/S2 เท่านั้น

3 แม้จะมีรูปแบบ DVB-T, ฟังก์ชัน DVB-T ไม่ได้นำไปใช้ในประเทศฟิลิปปินส์

## การควบคุมกำลังดูแล







### คำเตือน!

ไม่ควรวางทีวีในสถานที่ที่ไม่มั่นคงแข็งแรง ทีวีอาจตก หล่น ล้ม ทำให้เกิดการบาดเจ็บสาหัสหรือเสียชีวิตได้ โดยเฉพาะอย่างยิ่งเด็ก สามารถหลีกเลี่ยงโดยการป้องกันง่ายๆ เช่น

- การใช้ตู้หรือขาตั้งที่แนะนำโดยผู้ผลิตทีวี
- การใช้ชุดเฟอร์นิเจอร์ที่เพียงพอและสามารถรองรับกับทีวี
- การตรวจสอบให้แน่ใจว่าทีวีมีความเหมาะสมกับเฟอร์นิเจอร์ ทีวีไม่มีขอบยื่นออกนอกเฟอร์นิเจอร์ที่ใช้วางทีวี
- ไม่วางทีวีไว้บนเฟอร์นิเจอร์ที่สูง (เช่นตู้และตู้หนังสือ) โดยไม่มีการยึดเฟอร์นิเจอร์และทีวีให้เรียบร้อยเหมาะสม
- ไม่วางทีวีบนผ้าหรือวัสดุอื่นๆ ที่อาจจะอยู่ระหว่างทีวีและเฟอร์นิเจอร์
- ให้ความรู้กับเด็กเกี่ยวกับอันตรายจากการปีนเฟอร์นิเจอร์และจับทีวีที่วางอยู่บนเฟอร์นิเจอร์

ควรใช้พิจารณาถึงคำเตือนด้านบนเมื่อมีการเก็บหรือย้ายทีวี

### สัญลักษณ์

	หมายถึงไฟฟ้ากระแสสลับ (AC)
	หมายถึงไฟฟ้ากระแสตรง (DC)
	หมายถึงอุปกรณ์ Class II
	หมายถึงสถานะรอใช้งาน
	หมายถึง เปิดเครื่อง
	หมายถึง อันตรายจากไฟฟ้าดูด



OWNER'S MANUAL

## Safety and Reference

LED TV\*

\* Disclaimer

LG LED TV applies LCD screen with LED backlights.

Please read this manual carefully before operating your set and retain it for future reference.

India region only. (Below sentence is not applicable for above 1920 X 1080 resolution TV models.)

ENGLISH

### **ATTENTION:**

This product is qualified for the BEE Star rating in the 'Home' Mode.

The Objectives of Star Labeling Program is designed to promote energy efficient products and practices.

When the television is initially set up, it is designed to meet the BEE Star Labeling requirements while maintaining optimum picture quality.

- Changes to certain functionalities of this television (TV Guide, Picture/sound etc) may change the power consumption.
- Depending upon such changed setting (eg., Retail mode), the power consumption may vary which possibly could exceed the stated energy consumption.

To reset the television to Star rating qualified settings, select 'Home' mode from the initial set-up procedure in 'factory settings' under the 'Set-up' menu.

# Safety instructions

Please read these safety precautions carefully before using the product.

## WARNING



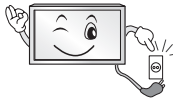
Do not place the TV and/or remote control in the following environments:

- A location exposed to direct sunlight
- An area with high humidity such as a bathroom
- Near any heat source such as stoves and other devices that produce heat
- Near kitchen counters or humidifiers where they can easily be exposed to steam or oil
- An area exposed to rain or wind
- Near containers of water such as vases

Otherwise, this may result in fire, electric shock, malfunction or product deformation.



Do not place the product where it might be exposed to dust. This may cause a fire hazard.



Mains Plug is the TV connecting/disconnecting device to AC mains electric supply. This plug must remain readily attached and operable when TV is in use.



Do not touch the power plug with wet hands. Additionally, if the cord pin is wet or covered with dust, dry the power plug completely or wipe dust off. You may be electrocuted due to excess moisture.



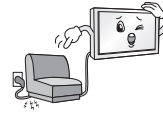
Make sure to connect Mains cable to compliant AC mains socket with Grounded earth pin. (Except for devices which are not grounded on earth.) Otherwise possibility you may be electrocuted or injured.



Insert power cable plug completely into wall socket otherwise if not secured completely into socket, fire ignition may break out.



Ensure the power cord does not come into contact with hot objects such as a heater. This may cause a fire or an electric shock hazard.



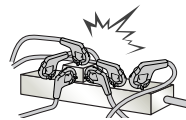
Do not place a heavy object, or the product itself, on power cables. Otherwise, this may result in fire or electric shock.



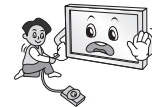
Bend antenna cable between inside and outside building to prevent rain from flowing in. This may cause water damaged inside the Product and could give an electric shock.



When mounting TV onto wall make sure to neatly install and isolate cabling from rear of TV as to not create possibility of electric shock / fire hazard.



Do not plug too many electrical devices into a single multiple electrical outlet. Otherwise, this may result in fire due to over-heating.



Do not drop the product or let it fall over when connecting external devices. Otherwise, this may result in injury or damage to the product.



Keep the anti-moisture packing material or vinyl packing out of the reach of children. Anti-moisture material is harmful if swallowed. If swallowed by mistake, force the patient to vomit and visit the nearest hospital. Additionally, vinyl packing can cause suffocation. Keep it out of the reach of children.



Do not let your children climb or cling onto the TV. Otherwise, the TV may fall over, which may cause serious injury.



Dispose of used batteries carefully to ensure that a small child does not consume them. Please seek Doctor- Medical Attention immediately if child consumes batteries.



Do not insert any metal objects/conductors (like a metal chopstick/ cutlery/screwdriver) between power cable plug and input Wall Socket while it is connected to the input terminal on the wall. Additionally, do not touch the power cable right after plugging into the wall input terminal. You may be electrocuted. (Depending on model)



Do not put or store inflammable substances near the product. There is a danger of combustion/explosion or fire due to careless handling of the inflammable substances.



Do not drop metallic objects such as coins, hair pins, chopsticks or wire into the product, or inflammable objects such as paper and matches. Children must pay particular attention. Electrical shock, fire or injury can occur. If a foreign object is dropped into the product, unplug the power cord and contact the service centre.



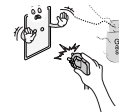
Do not spray water on the product or scrub with an inflammable substance (thinner or benzene). Fire or electric shock accident can occur.



Do not allow any impact, shock or any objects to fall into the unit, and do not drop anything onto the screen. You may be injured or the product can be damaged.



Never touch this product or antenna during a thunder or lighting storm. You may be electrocuted.



Never touch the wall outlet when there is leakage of gas, open the windows and ventilate. It may cause a fire or a burn by a spark.



Do not disassemble, repair or modify the product at your own discretion. Fire or electric shock accident can occur. Contact the service centre for check, calibration or repair.



If any of the following occur, unplug the product immediately and contact your local service centre.

- The product has been impacted by shock
- The product has been damaged
- Foreign objects have entered the product
- The product produced smoke or a strange smell

This may result in fire or electric shock.



Unplug the TV from AC mains wall socket if you do not intend to use the TV for a long period of time. Accumulated dust can cause fire hazard and insulation deterioration can cause electric leakage/shock/fire.



Apparatus shall not be exposed to dripping or splashing and no objects filled with liquids, such as vases, shall be placed on the apparatus.

Do not install this product on a wall if it could be exposed to oil or oil mist. This may damage the product and cause it to fall.



If water enters or comes into contact with TV, AC adapter or power cord please disconnect the power cord and contact service centre immediately. Otherwise, this may result in electric shock or fire.



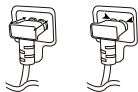
Only use an authorized AC adapter and power cord approved by LG Electronics. Otherwise, this may result in fire, electric shock, malfunction or product deformation.



Never Disassemble the AC adapter or power cord. This may result in fire or electric shock.



Be careful in handling the adapter to prevent any external shocks to it. An external shock may cause damage to the adapter.

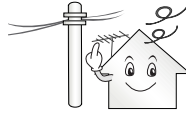


Make sure the power cord is connected securely to the power plug on the TV. (Depending on model)

**CAUTION**



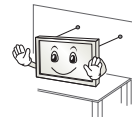
Install the product where no radio wave occurs.



There should be enough distance between an outside antenna and power lines to keep the former from touching the latter even when the antenna falls. This may cause an electric shock.



Do not install the product on places such as unstable shelves or inclined surfaces. Also avoid places where there is vibration or where the product cannot be fully supported. Otherwise, the product may fall or flip over, which may cause injury or damage to the product.



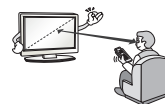
If you install the TV on a stand, you need to take actions to prevent the product from overturning. Otherwise, the product may fall over, which may cause injury.

If you intend to mount the product to a wall, attach VESA standard mounting interface (optional parts) to the back of the product. When you install the set to use the wall mounting bracket (optional parts), fix it carefully so as not to drop.

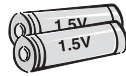
Only use the attachments / accessories specified by the manufacturer.



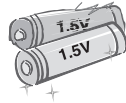
When installing the antenna, consult with a qualified service technician. If not installed by a qualified technician, this may create a fire hazard or an electric shock hazard.



We recommend that you maintain a distance of at least 2 to 7 times the diagonal screen size when watching TV. If you watch TV for a long period of time, this may cause blurred vision.



Only use the specified type of battery. This could cause damage to the remote control.



Do not mix new batteries with old batteries. This may cause the batteries to overheat and leak.

Batteries should not be exposed to excessive heat. For example, keep away from direct sunlight, open fireplace and electric heaters.

Do not place non-rechargeable batteries in charging device.



Make sure there are no objects between the remote control and its sensor.



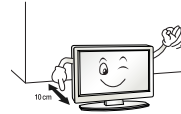
Signal from Remote Control can be interrupted due to external/internal lighting eg Sunlight, fluorescent lighting. If this occurs turn off lighting or darken viewing area.



When connecting external devices such as video game consoles, make sure the connecting cables are long enough. Otherwise, the product may fall over, which may cause injury or damage the product.



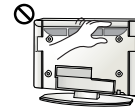
Do not turn the product On/Off by plugging-in or unplugging the power plug to the wall outlet. (Do not use the power plug for switch.) It may cause mechanical failure or could give an electric shock.



Please follow the installation instructions below to prevent the product from overheating.

- The distance between the product and the wall should be more than 10 cm.
- Do not install the product in a place with no ventilation (e.g., on a bookshelf or in a cupboard).
- Do not install the product on a carpet or cushion.
- Make sure the air vent is not blocked by a tablecloth or curtain.

Otherwise, this may result in fire.



Take care not to touch the ventilation openings when watching the TV for long periods as the ventilation openings may become hot. This does not affect the operation or performance of the product.

Periodically examine the cord of your appliance, and if its appearance indicates damage or deterioration, unplug it, discontinue use of the appliance, and have the cord replaced with an exact replacement part by an authorized servicer.



Prevent dust collecting on the power plug pins or outlet. This may cause a fire hazard.



Protect the power cord from physical or mechanical abuse, such as being twisted, kinked, pinched, closed in a door, or walked upon. Pay particular attention to plugs, wall outlets, and the point where the cord exits the appliance.



Do not press strongly upon the panel with a hand or sharp object such as nail, pencil or pen, or make a scratch on it, as it may cause damage to screen.

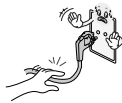


Avoid touching the screen or holding your finger(s) against it for long periods of time. Doing so may produce some temporary or permanent distortion/damage to screen.



When cleaning the product and its components, unplug the power first and wipe it with a soft cloth. Applying excessive force may cause scratches or discolouration. Do not spray with water or wipe with a wet cloth. Never use glass cleaner, car or industrial shiner, abrasives or wax, benzene, alcohol etc., which can damage the product and its panel. Otherwise, this may result in fire, electric shock or product damage (deformation, corrosion or breakage).

As long as this unit is connected to the AC wall outlet, it is not disconnected from the AC power source even if you turn off this unit by SWITCH.



When unplugging the cable, grab the plug and unplug it, by pulling at the plug.

Don't pull at the cord to unplug the power cord from the power board, as this could be hazardous.



When moving the product, make sure you turn the power off first. Then, unplug the power cables, antenna cables and all connecting cables. The TV set or power cord may be damaged, which may create a fire hazard or cause electric shock.



When moving or unpacking the product, work in pairs because the product is heavy. Otherwise, this may result in injury.



Refer all servicing to qualified service personnel. Servicing is required when the apparatus has been damaged in any way, such as power supply cord or plug is damaged, liquid has been spilled or objects have fallen into the apparatus, the apparatus has been exposed to rain or moisture, does not operate normally, or has been dropped.



If the product feels cold to the touch, there may be a small "flicker" when it is turned on. This is normal, there is nothing wrong with product.



This panel is an advanced product that contains millions of pixels. You may see tiny black dots and/or brightly coloured dots (red, blue or green) at a size of 1 ppm on the panel. This does not indicate a malfunction and does not affect the performance and reliability of the product.

This phenomenon also occurs in third-party products and is not subject to exchange or refund.



You may find different brightness and colour of the panel depending on your viewing position(left/right/top/down).

This phenomenon occurs due to the characteristic of the panel. It is not related with the product performance, and it is not malfunction.

Displaying a still image for a prolonged period of time may cause image sticking. Avoid displaying a fixed image on the TV screen for a long period of time.

Some horizontal lines may appear when the Clear Panel Noise feature is performed. It is normal and there is no need to be concerned.

## Generated Sound

“Cracking” noise: A cracking noise that occurs when watching or turning off the TV is generated by plastic thermal contraction due to temperature and humidity. This noise is common for products where thermal deformation is required. Electrical circuit humming/panel buzzing: A low level noise is generated from a high-speed switching circuit, which supplies a large amount of current to operate a product. It varies depending on the product.

This generated sound does not affect the performance and reliability of the product.

Do not use high voltage electrical goods near the TV (e.g. electric mosquito-swatter). This may result in product malfunction.

## Viewing 3D imaging (Only 3D models)

### ! CAUTION

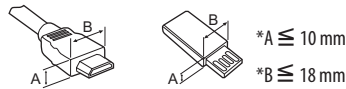
- Children should be supervised by an adult when viewing 3D video. If a child experiences eye fatigue, headaches or blurred vision while watching 3D, they should take a break, before they resume watching 3D content.
- When viewing a 3D video, some may experience discomfort such as a headache, dizziness, fatigue, or blurred vision. In this case, stop watching the 3D video and take a rest.
- If you watch a 3D video for a long time, you may experience eye fatigue. In this case, stop watching the 3D video and take a rest.
- Only use LG 3D glasses. Otherwise, you may not be able to view 3D videos properly.
- Do not use 3D glasses instead of your normal glasses, sunglasses, or protective goggles.
- Do not keep your 3D glasses in extremely high or low temperatures. It will cause deformation.
- Do not use 3D glasses while walking or moving around. It may cause an accident or injury.
- Be careful not to poke your eye with the frames of the 3D glasses.
- Do not watch 3D content if you have photosensitive seizures, epilepsy, or heart disease.

## Preparing

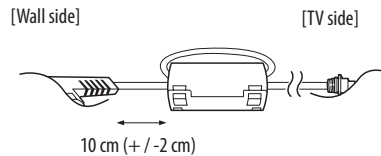
### ! NOTE

- If the TV is turned on for the first time after it was shipped from the factory, initialization of the TV may take a few minutes.
- Image shown may differ from your TV.
- Your TV's OSD (On Screen Display) may differ slightly from that shown in this manual.
- The available menus and options may differ from the input source or product model that you are using.

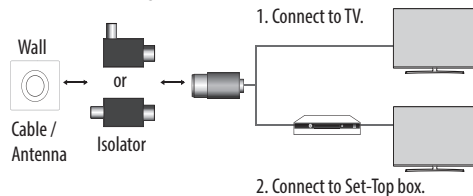
- New features may be added to this TV in the future.
- The items supplied with your product may vary depending on the model.
- Product specifications or contents of this manual may be changed without prior notice due to upgrade of product functions.
- For an optimal connection, HDMI cables and USB devices should have bezels less than 10 mm thick and 18 mm width. Use an extension cable that supports USB 2.0 if the USB cable or USB memory stick does not fit into your TV's USB port.



- Use a certified cable with the HDMI logo attached.
- If you do not use a certified HDMI cable, the screen may not display or a connection error may occur. (Recommended HDMI Cable Types)
  - High-Speed HDMI™/™ Cable (3m or less)
  - High-Speed HDMI™/™ Cable with Ethernet (3m or less)
- How to use the ferrite core (Depending on model)
  - Use the ferrite core to reduce the electromagnetic interference in the power cord. Wind the power cord on the ferrite core once.



- Antenna Isolator Installation Guide (Depending on model)
  - Use this to install TV in a place where there is a voltage difference between TV Set and GND of antenna signal.
    - » If there is a voltage difference between TV Set and GND of antenna signal, the antenna contact might be heated and excessive heat might cause an accident.
  - You can improve the safety when watching TV by efficiently removing power voltage from TV antenna. It is recommended to mount the isolator to the wall. If it cannot be mounted to the wall, mount it on the TV. Avoid disconnecting the antenna Isolator after installation.
  - Before starting, be sure that the TV antenna is connected.



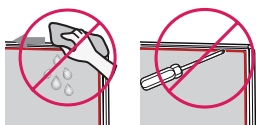
- Connect one end of the isolator to cable/antenna jack and the other to TV set or set-top box.

“Equipment connected to the protective earthing of the building installation through the mains connection or through other equipment with a connection to protective earthing - and to a cable distribution system using coaxial cable, may in some circumstances create a fire hazard. Connection to a cable distribution system has therefore to be provided through a device providing electrical isolation below a certain frequency range (galvanic isolator, see EN 60728-11)”

- When applying the RF Isolator, a slight loss of signal sensitivity can occur.

**CAUTION**

- Do not use any unapproved items to ensure the safety and product life span.
- Any damage or injuries caused by using unapproved items are not covered by the manufacturer’s warranty.
- Some models have a thin film attached on to the screen and this must not be removed.
- When attaching the stand to the TV set, place the screen facing down on a cushioned table or flat surface to protect the screen from scratches.
- Make sure that the screws are fastened completely. (If they are not fastened securely enough, the TV may tilt forward after being installed.) Do not use too much force and over tighten the screws; otherwise screw may be damaged and not tighten correctly.
- Make sure to wring any excess water or cleaner from the cloth.
- Do not spray water or cleaner directly onto the TV screen.
- Make sure to spray just enough of water or cleaner onto a dry cloth to wipe the screen.
- When cleaning the product, be careful not to allow any liquid or foreign objects to enter the gap between the upper, left or right side of the panel and the guide panel. (Depending on model)



## Separate purchase

Separate purchase items can be changed or modified for quality improvement without any notification. Contact your dealer to buy these items. These devices only work with certain models.

The model name or design may be changed depending on the upgrade of product functions, manufacturer’s circumstances or policies.

(Depending on model)

<b>AG-F***</b> Cinema 3D Glasses	<b>AN-MR650</b> Magic Remote	<b>AN-VC550</b> Smart Camera
<b>AG-F***DP</b> Dual Play Glasses	<b>AN-TD700</b> LG Twin TV Engine	

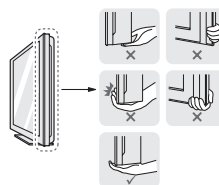
## Lifting and moving the TV

Please note the following advice to prevent the TV from being scratched or damaged and for safe transportation regardless of its type and size.

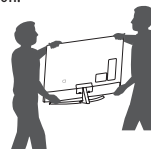
- It is recommended to move the TV in the box or packing material that the TV originally came in.
- Before moving or lifting the TV, disconnect the power cord and all cables.
- When holding the TV, the screen should face away from you to avoid damage.



- Hold the top and bottom of the TV frame firmly. Make sure not to hold the transparent part, speaker, or speaker grill area.



- When transporting a large TV, there should be at least 2 people.
- When transporting the TV by hand, hold the TV as shown in the following illustration.



- When transporting the TV, do not expose the TV to jolts or excessive vibration.
- When transporting the TV, keep the TV upright, never turn the TV on its side or tilt towards the left or right.
- Do not apply excessive pressure to cause flexing /bending of frame chassis as it may damage screen.
- When handling the TV, be careful not to damage the protruding buttons.

**CAUTION**

- Avoid touching the screen at all times, as this may result in damage to the screen.
- Do not move the TV by holding the cable holders, as the cable holders may break, and injuries and damage to the TV may occur.

## Using the buttons

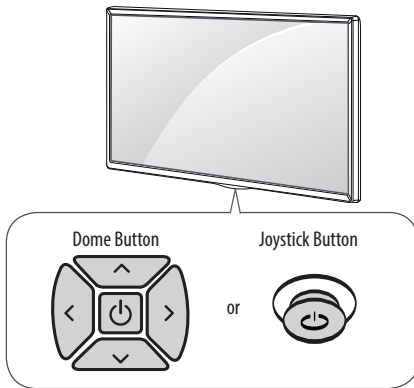
(Depending on model)

You can simply operate the TV functions, pressing or moving the buttons.

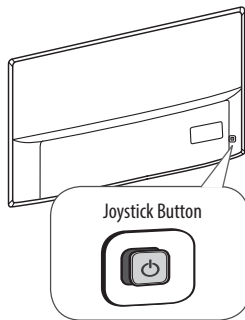
### NOTE

- 43/49UH61\*\* series does not have Joystick functions but has only a power On/Off button.

<A type>



<B type>



### Basic functions

			Power On (Press) Power Off (Press and hold) <sup>1</sup>
			Volume Control
			Programmes Control

<sup>1</sup> All running apps will close, and any recording in progress will stop.

### Adjusting the menu

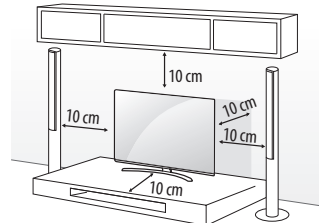
When the TV is turned on, press the button one time. You can adjust the Menu items pressing or moving the buttons.

	Turns the power off.
	Clears on-screen displays and returns to TV viewing.
	Changes the input source.
	Accesses the settings menu.

## Mounting on a table

1 Lift and tilt the TV into its upright position on a table.

- Leave a 10 cm (minimum) space from the wall for proper ventilation.



2 Connect the power cord to a wall outlet.

### CAUTION

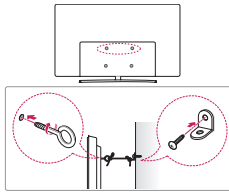
- Do not place the TV near or on sources of heat, as this may result in fire or other damage.

### WARNING

- If a television is not positioned in a sufficiently stable location, it can be potentially hazardous due to falling. Many injuries, particularly to children, can be avoided by taking simple precautions such as:
  - » Using cabinets or stands recommended by the manufacturer of the television.
  - » Only using furniture that can safely support the television.
  - » Ensuring the television is not overhanging the edge of the supporting furniture.
  - » Not placing the television on tall furniture (for example, cupboards or bookcases) without anchoring both the furniture and the television to a suitable support.
  - » Not standing the televisions on cloth or other materials placed between the television and supporting furniture.
  - » Educating children about the dangers of climbing on furniture to reach the television or its controls.

## Securing the TV to a wall

(This feature is not available for all models.)



- 1 Insert and tighten the eye-bolts, or TV brackets and bolts on the back of the TV.
  - If there are bolts inserted at the eye-bolts position, remove the bolts first.
- 2 Mount the wall brackets with the bolts to the wall. Match the location of the wall bracket and the eye-bolts on the rear of the TV.
- 3 Connect the eye-bolts and wall brackets tightly with a sturdy rope. Make sure to keep the rope horizontal with the flat surface.

### ⚠ CAUTION

- Make sure that children do not climb on or hang on the TV.

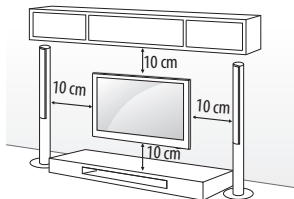
### ! NOTE

- Use a platform or cabinet that is strong and large enough to support the TV securely.
- Brackets, bolts and ropes are not provided. You can obtain additional accessories from your local dealer.

## Mounting on a wall

Attach an optional wall mount bracket at the rear of the TV carefully and install the wall mount bracket on a solid wall perpendicular to the floor. When you attach the TV to other building materials, please contact qualified personnel. LG recommends that wall mounting be performed by a qualified professional installer.

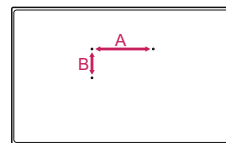
We recommend the use of LG's wall mount bracket. LG's wall mount bracket is easy to move with cables connected. When you do not use LG's wall mount bracket, please use a wall mount bracket where the device is adequately secured to the wall with enough space to allow connectivity to external devices. It is advised to connect all the cables before installing fixed wall mounts.



Make sure to use screws and wall mount bracket that meet the VESA standard. Standard dimensions for the wall mount kits are described in the following table.

## Separate purchase(Wall mounting bracket)

<b>Model</b>	43UH75** 43UH65** 40UH63** 43UH61**	55/65UH95**
<b>VESA (mm) (A x B)</b>	200 x 200	300 x 200
<b>Standard screw</b>	M6	M6
<b>Number of screws</b>	4	4
<b>Wall mount bracket</b>	LSW240B MSW240	OTW420B
<b>Model</b>	49/55UH85** 49/55UH77** 49/55UH75** 49/55UH65** 50UH63** 49/55UH61**	60/65UH85** 60/65UH77** 60/65UH75** 60/65UH65** 58UH63** 60/65UH61**
<b>VESA (mm) (A x B)</b>	300 x 300	300 x 300
<b>Standard screw</b>	M6	M6
<b>Number of screws</b>	4	4
<b>Wall mount bracket</b>	LSW350B MSW240	LSW350B
<b>Model</b>	70UH63** 75UH65** 75UH85** 79/86UH95**	
<b>VESA (mm) (A x B)</b>	600 x 400	
<b>Standard screw</b>	M8	
<b>Number of screws</b>	4	
<b>Wall mount bracket</b>	LSW640B	

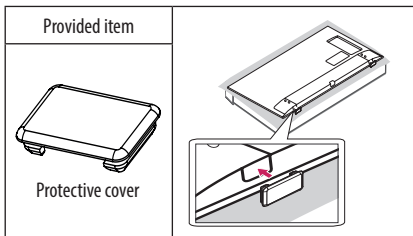
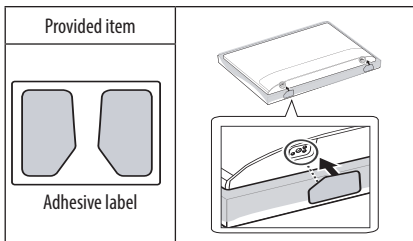
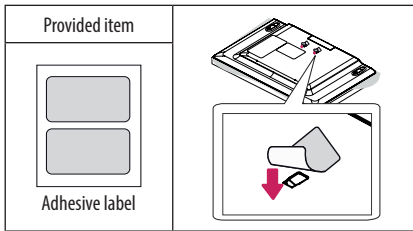


### ⚠ CAUTION

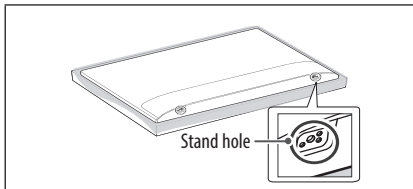
- Remove the stand before installing the TV on a wall mount by performing the stand attachment in reverse.

### ! NOTE

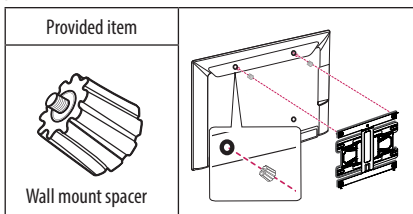
- When installing the wall mounting bracket, use the adhesive label or protective cover provided. The adhesive label or protective cover will protect the opening from accumulating dust and dirt. (Only when the label or cover is provided)



- When installing the wall mounting bracket, it is recommended to cover the stand hole using tape, in order to prevent the influx of dust and insects. (Depending on model)



- When attaching a wall mounting bracket to the TV, insert the wall mount spacers into the TV wall mount holes to adjust the vertical angle of the TV. (Only when the item of the following form is provided)



## Connections (notifications)

Connect various external devices to the TV and switch input modes to select an external device. For more information of external device's connection, refer to the manual provided with each device.

Available external devices are: HD receivers, DVD players, VCRs, audio systems, USB storage devices, PC, gaming devices, and other external devices.

### NOTE

- The external device connection may differ from the model.
- Connect external devices to the TV regardless of the order of the TV port.
- If you record a TV program on a DVD recorder or VCR, make sure to connect the TV signal input cable to the TV through a DVD recorder or VCR. For more information of recording, refer to the manual provided with the connected device.
- Refer to the external equipment's manual for operating instructions.
- If you connect a gaming device to the TV, use the cable supplied with the gaming device.
- In PC mode, there may be noise associated with the resolution, vertical pattern, contrast or brightness. If noise is present, change the PC output to another resolution, change the refresh rate to another rate or adjust the brightness and contrast on the PICTURE menu until the picture is clear.
- In PC mode, some resolution settings may not work properly depending on the graphics card.
- If ULTRA HD content is played on your PC, video or audio may become disrupted intermittently depending on your PC's performance.

## Antenna connection

Connect the TV to a wall antenna socket with an RF cable (75 Ω).

- Use a signal splitter to use more than 2 TVs.
- If the image quality is poor, install a signal amplifier properly to improve the image quality.
- If the image quality is poor with an antenna connected, try to realign the antenna in the correct direction.
- An antenna cable and converter are not supplied.
- Supported DTV Audio: MPEG, Dolby Digital, Dolby Digital Plus, HE-AAC
- For a location that is not supported with ULTRA HD broadcasting, this TV cannot receive ULTRA HD broadcasts directly. This TV cannot receive ULTRA HD (3840 x 2160 pixels) broadcasts directly because the related standards have not been confirmed.

## Satellite dish connection

(Only satellite models)

Connect the TV to a satellite dish to a satellite socket with a satellite RF cable (75 Ω).

## CI module connection

(Depending on model)

View the encrypted (pay) services in digital TV mode.




- Check if the CI module is inserted into the PCMCIA card slot in the right direction. If the module is not inserted properly, this can cause damage to the TV and the PCMCIA card slot.
- If the TV does not display any video and audio when CI+ CAM is connected, please contact to the Terrestrial/Cable/Satellite Service Operator.

## USB connection

Some USB Hubs may not work. If a USB device connected through a USB Hub is not detected, connect it directly to the USB port on the TV.

## Other connections

Connect your TV to external devices. For the best picture and audio quality, connect the external device and the TV with the HDMI cable. Some separate cable is not provided.

-  →  →  → **General** → **HDMI ULTRA HD Deep Colour** :
  - **On** : Support 4K @ 50/60 Hz (4:4:4, 4:2:2, 4:2:0)
  - **Off** : Support 4K @ 50/60 Hz 8bit (4:2:0)

If the device connected to Input Port also supports ULTRA HD Deep Colour, your picture may be clearer.

However, if the device doesn't support it, it may not work properly. In that case, connect the device to a different HDMI port or change the TV's **HDMI ULTRA HD Deep Colour** setting to **Off**.

(This feature is available on certain models which are supported ULTRA HD Deep Colour only.)

### NOTE

- Supported HDMI Audio format :
  - Dolby Digital (32 kHz, 44.1 kHz, 48 kHz),
  - DTS (44.1 kHz, 48 kHz),
  - PCM (32 kHz, 44.1 kHz, 48 kHz, 96 kHz, 192 kHz)
 (Depending on model)

## Remote control

(Depending on model)

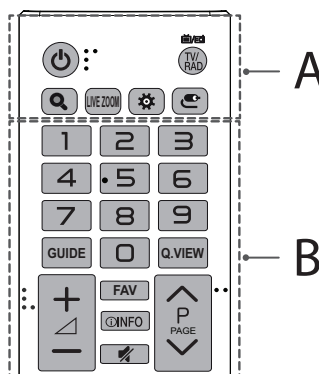
The descriptions in this manual are based on the buttons on the remote control. Please read this manual carefully and use the TV correctly.

To replace batteries, open the battery cover, replace batteries (1.5 V AAA) matching the ⊕ and ⊖ ends to the label inside the compartment, and close the battery cover. To remove the batteries, perform the installation actions in reverse.

### CAUTION

- In Analogue TV and some countries, some remote control buttons may not work.


Make sure to point the remote control toward the remote control sensor on the TV.



### A


 **(POWER)** Turns the TV on or off.

 **TV/RAD**   Selects Radio, TV and DTV programme.

 **(SEARCH)** Search for content such as TV programmes, movies and other videos, or perform a web search by entering text in the search bar.

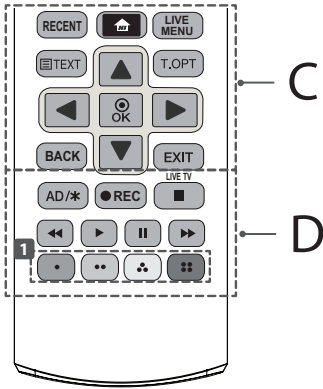
**LIVE ZOOM** By zooming in on the selected area, you can view it in full screen.

 **(Q.MENU)** Accesses the quick settings.

 **(INPUT)** Changes the input source.

**B**

- Number buttons** Enters numbers.
- GUIDE** Shows programme guide.
- Q.VIEW** Returns to the previously viewed programme.
- + / - Adjusts the volume level.
- FAV** Accesses your favourite programme list.
- INFO** Views the information of the current programme and screen.
- (MUTE)** Mutes all sounds.
- ^ P v Scrolls through the saved programmes.
- ^ PAGE v Moves to the previous or next screen.



**C**

- RECENT** Shows the previous history.
- (HOME)** Accesses the Home menu.
- LIVE MENU** Shows the list of Programmes, Search and Recorded. (Depending on model)
- TELETEXT buttons** (TEXT, T.OPT) These buttons are used for teletext.
- Navigation buttons** (up/down/left/right) Scrolls through menus or options.
- OK** Selects menus or options and confirms your input.
- BACK** Returns to the previous level.
- EXIT** Clears on-screen displays and returns to TV viewing.

**D**

- AD/\*** By Pressing AD button, audio descriptions function will be enabled. (Depending on model)
- REC** Starts to record and displays record menu. (Only Time Machine<sup>ready</sup> supported model)
- LIVE TV** Returns to LIVE TV.
- Control buttons** (■, ▶, ||, ◀, ►) Controls media contents.
- Coloured buttons** These access special functions in some menus.  
(●): Red, (●●): Green, (●●●): Yellow, (●●●●): Blue

**Magic remote functions**

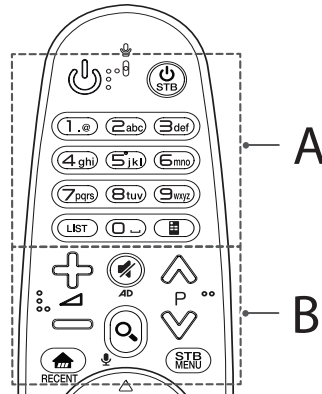
(Depending on model)

When the message "Magic remote battery is low. Change the battery." is displayed, replace the battery.

To replace batteries, open the battery cover, replace batteries (1.5 V AA) matching the ⊕ and ⊖ ends to the label inside the compartment, and close the battery cover. Be sure to point the magic remote toward the remote control sensor on the TV. To remove the batteries, perform the installation actions in reverse.

**CAUTION**

- In Analogue TV and some countries, some remote control buttons may not work.



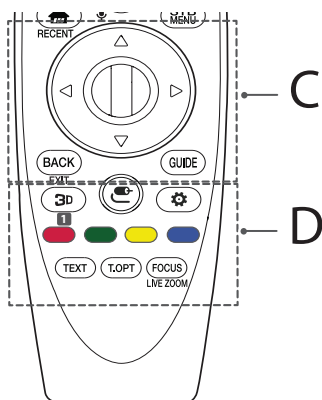
## A

- (POWER)** Turns the TV on or off.
- (STB (STB POWER))** You can turn your set-top box on or off by adding the set-top box to the universal remote control for your TV.
- Number buttons** Enters numbers.
- Alphabet buttons** Enters letters. (Depending on model)
- (Space)** Opens an empty space on the screen keyboard. (Depending on model)
- LIST** Accesses the saved programmes list.
- (Screen Remote)** Displays the Screen Remote.

\*Accesses the Universal Control Menu. (Depending on model)

## B

- Adjusts the volume level.
  - P** Scrolls through the saved programmes.
  - (MUTE)** Mutes all sounds.
- \* By pressing and holding the button, audio descriptions function will be enabled. (Depending on model)
- (SEARCH)** Search for content such as TV programmes, movies and other videos, or perform a web search by entering text in the search bar.
  - (Voice recognition)**  
(Depending on model)  
Network connection is required to use the voice recognition function.
    1. Press the voice recognition button.
    2. Speak when the voice display window appears on the TV screen.
  - (HOME)** Accesses the Home menu.
  - RECENT** Shows the previous history.
  - STB MENU** Displays the set-top box Home menu.
- \* When you are not watching via a set-top box: the display changes to the set-top box screen.



## C

- Wheel (OK)** Press the center of the Wheel button to select a menu. You can change programmes by using the wheel button.
- Navigation buttons** (up/down/left/right)  
Press the up, down, left or right button to scroll the menu.  
If you press buttons while the pointer is in use, the pointer will disappear from the screen and Magic Remote will operate like a general remote control.  
To display the pointer on the screen again, shake Magic Remote to the left and right.
- BACK** Returns to the previous level.
- EXIT** Clears on-screen displays and returns to last input viewing.
- GUIDE** Shows programmes guide.

## D

- 3D** Used for viewing 3D video. (Depending on model)
- TWIN** Turns the twin mode on or off. (Depending on model)
- (INPUT)** Changes the input source.  
\* Pressing and holding the button displays all the lists of external inputs.
- (Q. Settings)** Accesses the Quick Settings.  
\* Pressing and holding the button displays the **All Settings** menu.
- Coloured buttons** These access special functions in some menus.  
(: Red, : Green, : Yellow, : Blue)
- TELETEXT buttons (TEXT, T.OPT)** These buttons are used for teletext.
- FOCUS** You can zoom in on the area where the remote control is pointed.
- LIVE ZOOM** By zooming in on the selected area, you can view it in full screen.

## Registering magic remote

### How to register the magic remote

- To use the Magic Remote, first pair it with your TV.
- 1 Put batteries into the Magic Remote and turn the TV on.
  - 2 Point the Magic Remote at your TV and press the **Wheel (OK)** on the remote control.
- \* If the TV fails to register the Magic Remote, try again after turning the TV off and back on.

### How to deregister the magic remote

- Press the **BACK** and **(HOME)** buttons at the same time, for five seconds, to unpair the Magic Remote with your TV.
- \* Pressing and holding the **GUIDE** button will let you cancel and re-register Magic Remote at once.

## Licenses

Supported licenses may differ by model. For more information about licenses, visit [www.lg.com](http://www.lg.com).



## Open source software notice information

To obtain the source code under GPL, LGPL, MPL, and other open source licenses, that is contained in this product, please visit <http://opensource.lge.com>.

In addition to the source code, all referred license terms, warranty disclaimers and copyright notices are available for download.

LG Electronics will also provide open source code to you on CD-ROM for a charge covering the cost of performing such distribution (such as the cost of media, shipping, and handling) upon email request to [opensource@lge.com](mailto:opensource@lge.com). This offer is valid for three (3) years from the date on which you purchased the product.

## External control device setup

To obtain the external control device setup information, please visit [www.lg.com](http://www.lg.com).

## Troubleshooting

Cannot control the TV with the remote control.

- Check the remote control sensor on the product and try again.
- Check if there is any obstacle between the product and the remote control.
- Check if the batteries are still working and properly installed (⊕ to ⊕, ⊖ to ⊖).

No image display and no sound is produced.

- Check if the product is turned on.
- Check if the power cord is connected to a wall outlet.
- Check if there is a problem in the wall outlet by connecting other products.

The TV turns off suddenly.

- Check the power control settings. The power supply may be interrupted.
- Check if the **Sleep Timer / Timer Power Off** is activated in the **TIMERS** settings.
- Check if the **Auto Power Off** is activated in the **General -> ECO MODE** settings. (Depending on model)
- If there is no signal while the TV is on, the TV will turn off automatically after 15 minutes of inactivity.

When connecting to the PC (HDMI), 'No signal' or 'Invalid Format' is displayed.

- Turn the TV off/on using the remote control.
- Reconnect the HDMI cable.
- Restart the PC with the TV on.

## Specifications

Wireless module

- As band channels can vary per country, the user cannot change or adjust the operating frequency. This product is configured for the regional frequency table.
- For consideration of the user, this device should be installed and operated with a minimum distance of 20 cm between the device and the body.

(Only UH61\*\*)

Wireless module (LGSBW41) Specifications	
Wireless LAN (IEEE 802.11a/b/g/n)	
Frequency range	Output power(Max.)
2400 to 2483.5 MHz	16 dBm
5150 to 5250 MHz	16 dBm
5725 to 5850 MHz (Not for EU)	11.5 dBm
Bluetooth	
Frequency range	Output power(Max.)
2400 to 2483.5 MHz	10 dBm

(Only UH63\*\*, UH65\*\*, UH75\*\*, UH77\*\*, UH85\*\*, UH95\*\*)

Wireless module (LGSBWAC61) Specifications	
Wireless LAN (IEEE 802.11a/b/g/n/ac)	
Frequency range	Output power(Max.)
2400 to 2483.5 MHz	15.5 dBm
5150 to 5725 MHz	17.5 dBm
5725 to 5850 MHz (Not for EU)	8.0 dBm
Bluetooth	
Frequency range	Output power(Max.)
2400 to 2483.5 MHz	10 dBm

\* "IEEE802.11ac" is not available in all countries.

- The energy information provided with the product is indicated in accordance with the regulations of each country. (Depending on country)
  - The Energy consumption is measured in accordance with IEC 62087.
- Actual Energy consumption may vary depending on factors such as the type of video content being played and TV settings.

CI Module Size <sup>1</sup> (W x H x D)		100.0 mm x 55.0 mm x 5.0 mm
Environment condition	Operating Temperature	0 °C to 40 °C
	Operating Humidity	Less than 80 %
	Storage Temperature	-20 °C to 60 °C
	Storage Humidity	Less than 85 %

<sup>1</sup> Only Satellite models.

	Digital TV (Depending on Country)	Analogue TV (Depending on Country)
Television system	DVB-T/T2 <sup>1</sup> DVB-T/T2/C/S/S2 <sup>2</sup>	PAL B/B, PAL B/G, PAL D/K, PAL-I SECAM B/G, SECAM D/K NTSC-M
Programme coverage	VHF, UHF C-Band <sup>2</sup> , Ku-Band <sup>2</sup>	VHF, UHF, CATV
Maximum number of storable programmes	DVB-T/T2 & Analogue TV : 3,000 DVB-S/S2 : 6,000	
External antenna impedance	75 Ω	

<sup>1</sup> Only DVB-T2 support models. (Despite DVB-T2 model, DVB-T/T2 function does not apply in Philippines.)

<sup>2</sup> Only DVB-T2/C/S2 support models.

# Regulatory

ENGLISH







## WARNING!

Never place a television set in an unstable location. A television set may fall, causing serious personal injury or death. Many injuries, particularly to children, can be avoided by taking simple precautions such as:

- Using cabinets or stands recommended by the manufacturer of the television set.
- Only using furniture that can safely support the television set.
- Ensuring the television set is not overhanging the edge of the supporting furniture.
- Not placing the television set on tall furniture (for example, cupboards or bookcases) without anchoring both the furniture and the television set to a suitable support.
- Not placing the television set on cloth or other materials that may be located between the television set and supporting furniture.
- Educating children about the dangers of climbing on furniture to reach the television set or its controls.

If your existing television set is being retained and relocated, the same considerations as above should be applied.

## Symbols

	Refers to alternating current(AC).
	Refers to direct current(DC).
	Refers to class II equipment.
	Refers to stand-by.
	Refer to "ON" (power).
	Refers to dangerous voltage.

(Only India)

## Environmental Information

### Disposal of your old appliance (as per e-waste Rules)



1. When this crossed out wheeled bin symbol is depicted on the product and its operator's manual, it means the product is covered by the e-waste Management and Handling Rules, 2011 and are meant to be recycled, dismantled, refurbished or disposed off.
2. **Do's:**
  - a. The product is required to be handed over only to the authorized recycler for disposal.
  - b. Keep the product in isolated area, after it becomes non-functional/unrepairable so as to prevent its accidental breakage.
2. **Don't:**
  - a. The product should not be opened by the user himself/herself, but only by authorized service personnel.
  - b. The product is not meant for re-sale to any unauthorized agencies/scrap dealer/kabariwalah.
  - c. The product is not meant for mixing into household waste stream.
  - d. Do not keep any replaced spare part(s) from the product in exposed area.
3. Any disposal through unauthorized agencies/person will attract action under Environment (Protection) Act 1986.
4. "This product is complied with the requirement of Hazardous Substances as specified under Rule 13 (1) & (2) of the E-Waste (Management & Handling) Rules, 2011."
5. To locate a nearest collection centre or call for pick-up (limited area only) for disposal of this appliance, please contact Toll Free No. **1800-315-9999 / 1800-180-9999** for details. All collection centre and pick up facilities are done by third parties with **LG Electronics India Pvt. Ltd.** Merely as a facilitator. For more detailed information, please visit : <http://www.lge.com/in>.

## पर्यावरणीय जानकारी

### अपने पुराने निपटान के उपकरण ( ई-अपशिष्ट नियम के अनुसार )



1. जब इस काटे गए पहिये वाले बिन का चिन्ह किसी उपकरण और इसके ओपरेटर की पुस्तिका के साथ संलग्न होता है तो इसका मतलब है कि इसे "ई-अपशिष्ट" (प्रबंधन और हथालन ) नियम २०११ के अंतर्गत सम्मिलित किया गया है , और इसे नवीनीकरणकरण ,विघटन और निपटान के लिए बनाया गया है ।
2. करें :
  - क . उपकरण को सिर्फ अधिकृत पुनः नवीनीकरणकर्ता को ही निपटारन करने हेतु हस्तांतरित करें ।
  - ख. जब उपकरण कार्यरत न हो इसे अलग क्षेत्र में रखें ताकि उपकरण से होने वाली दुर्घटनाओं से बचा जा सके ।
- न करें :
  - क. इस उपकरण को स्वयं/खुद नहीं खोलना चाहिए ! उपकरण को केवल अधिकृत अधिकारी के द्वारा ही खोला जाना चाहिए ।
  - ख. इस उपकरण को पुनः बिक्री के लिए किसी भी कबाड़ीवाला / भंगार-वाला / अनाधिकृत संस्था को न दें ।
  - ग. इस उपकरण को किसी घरेलू अपशिष्ट सामान के साथ मिलाकर न रखें ।
  - घ. उपकरण के बदले हुए या आंतरिक पुरजो को खुले क्षेत्र में न रखें ।
3. यदि किसी अनाधिकृत विभाग या व्यक्ति के द्वारा निपटारन किया जाता है तो यह पर्यावरण (सुरक्षा) धारा १९८६ के अंतर्गत आता है ।
4. यह उत्पाद ई-अपशिष्ट (प्रबंधन और हथालन) नियम 2011 के अन्तर्गत 13(1) एवं (2) के तहत निर्दिष्ट खतरनाक पदार्थों की आवश्यकता का पालन करता है
5. उपरोक्त पदार्थों के निपटारन के लिए नजदीकी निपटारन संसथान (संकीर्ण क्षेत्र )में कॉल करें। अधिक जानकारी के लिए हमारे टोल फ्री नंबर **1800-315-9999 / 1800-180-9999** पर कॉल करें, सभी संग्रहण केंद्र व पिक-अप की सुविधाएं किसी थर्ड- पार्टी जो **LG Electronics India Pvt. Ltd.** को अपनी सेवाएं प्रदान कर रही हों, से करवाएं ।  
ज्यादा जानकारी के लिए देखें वेब:साईट : <http://www.lge.com/in>



Record the model number and serial number of the TV.  
Refer to the label on the back cover and quote this  
information to your dealer when requiring any service.

บันทึกชื่อรุ่นและหมายเลขประจำเครื่อง โดยอ้างอิงจากฉลากหลังเครื่องรับโทรทัศน์  
เพื่อความสะดวกในการติดต่อตัวแทนจำหน่ายเพื่อรับบริการต่างๆ

ชื่อรุ่น/MODEL \_\_\_\_\_

หมายเลขประจำเครื่อง/SERIAL \_\_\_\_\_



คู่มือการใช้งาน

## การสั่งงานการควบคุมจากอุปกรณ์ภายนอก

โปรดอ่านคู่มือการใช้งานอย่างละเอียดก่อนการใช้งานเครื่องรับโทรทัศน์  
และเก็บไว้อ้างอิงสำหรับการใช้งานในอนาคต

## รหัสคีย์

- คุณสมบัตินี้ไม่สามารถใช้งานได้ในทุกรุ่นของเครื่องรับโทรทัศน์

รหัส (Hexa)	ฟังก์ชัน	บันทึก	รหัส (Hexa)	ฟังก์ชัน	บันทึก
00	CH +, PR +	ปุ่มรีโมทคอนโทรล	53	List	ปุ่มรีโมทคอนโทรล
01	CH -, PR -	ปุ่มรีโมทคอนโทรล	5B	Exit	ปุ่มรีโมทคอนโทรล
02	Volume +	ปุ่มรีโมทคอนโทรล	60	PIP(AD)	ปุ่มรีโมทคอนโทรล
03	Volume -	ปุ่มรีโมทคอนโทรล	61	Blue	ปุ่มรีโมทคอนโทรล
06	> (Arrow Key / Right Key)	ปุ่มรีโมทคอนโทรล	63	Yellow	ปุ่มรีโมทคอนโทรล
07	< (Arrow Key / Left Key)	ปุ่มรีโมทคอนโทรล	71	Green	ปุ่มรีโมทคอนโทรล
08	Power	ปุ่มรีโมทคอนโทรล	72	Red	ปุ่มรีโมทคอนโทรล
09	Mute	ปุ่มรีโมทคอนโทรล	79	Ratio / Aspect Ratio	ปุ่มรีโมทคอนโทรล
0B	Input	ปุ่มรีโมทคอนโทรล	91	AD (Audio Description)	ปุ่มรีโมทคอนโทรล
0E	SLEEP	ปุ่มรีโมทคอนโทรล	7A	User Guide	ปุ่มรีโมทคอนโทรล
0F	TV, TV/RAD	ปุ่มรีโมทคอนโทรล	7C	Smart / Home	ปุ่มรีโมทคอนโทรล
10 - 19	* Number Key 0 - 9	ปุ่มรีโมทคอนโทรล	7E	SIMPLINK	ปุ่มรีโมทคอนโทรล
1A	Q.View / Flashback	ปุ่มรีโมทคอนโทรล	8E	▶▶ (Forward)	ปุ่มรีโมทคอนโทรล
1E	FAV (Favorite Channel)	ปุ่มรีโมทคอนโทรล	8F	◀◀ (Rewind)	ปุ่มรีโมทคอนโทรล
20	Text (Teletext)	ปุ่มรีโมทคอนโทรล	AA	Info	ปุ่มรีโมทคอนโทรล
21	T. Opt (Teletext Option)	ปุ่มรีโมทคอนโทรล	AB	Program Guide	ปุ่มรีโมทคอนโทรล
28	Return (BACK)	ปุ่มรีโมทคอนโทรล	B0	▶ (Play)	ปุ่มรีโมทคอนโทรล
30	AV (Audio / Video) Mode	ปุ่มรีโมทคอนโทรล	B1	■ (Stop / File List)	ปุ่มรีโมทคอนโทรล
39	Caption/Subtitle	ปุ่มรีโมทคอนโทรล	BA	(Freeze / Slow Play / Pause)	ปุ่มรีโมทคอนโทรล
40	∧ (Arrow Key / Cursor Up)	ปุ่มรีโมทคอนโทรล	BB	Soccer	ปุ่มรีโมทคอนโทรล
41	V (Arrow Key / Cursor Down)	ปุ่มรีโมทคอนโทรล	BD	● (REC)	ปุ่มรีโมทคอนโทรล
42	My Apps	ปุ่มรีโมทคอนโทรล	DC	3D	ปุ่มรีโมทคอนโทรล
43	Menu / Settings	ปุ่มรีโมทคอนโทรล	99	AutoConfig	ปุ่มรีโมทคอนโทรล
44	OK / Enter	ปุ่มรีโมทคอนโทรล	9F	App / *	ปุ่มรีโมทคอนโทรล
45	Q.Menu	ปุ่มรีโมทคอนโทรล	9B	TV/PC	ปุ่มรีโมทคอนโทรล
4C	List, - (ATSC Only)	ปุ่มรีโมทคอนโทรล			

\* รหัสคีย์ 4C (0x4C) สามารถใช้ได้เฉพาะรุ่นที่เป็น ATSC/ISDB ซึ่งใช้ช่องหลัก / ช่องรอง (สำหรับเกาหลี, ญี่ปุ่น, อเมริกาเหนือ, ละตินอเมริกา ยกเว้นรุ่นโคลอมเบีย)

## การสั่งงานการควบคุมจากอุปกรณ์ภายนอก

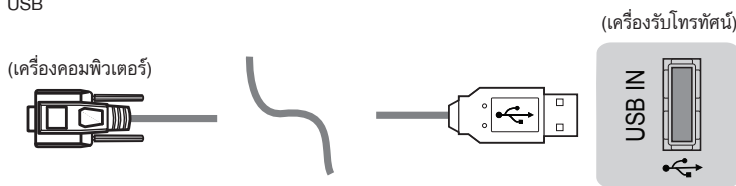
- ภาพที่แสดงอาจจะแตกต่างจากเครื่องรับโทรทัศน์ของท่าน

เชื่อมต่อตัวแปลง USB เป็น RS-232C เข้ากับช่องต่อสัญญาณกับอุปกรณ์ควบคุมภายนอก (เช่นเครื่องคอมพิวเตอร์หรือระบบการควบคุม AV) เพื่อควบคุมประเภทของพอร์ตที่ใช้ในการควบคุมที่ว่าจะแตกต่างกันตามรุ่นของทีวี

- \* โปรดทราบว่ารูปแบบการเชื่อมต่อนี้ไม่สามารถใช้ได้กับทุกรุ่นของทีวี
- \* เคเบิลไม่มีมาให้

### ตัวแปลง USB เป็น RS-232C ด้วยสาย USB

รูปแบบ USB

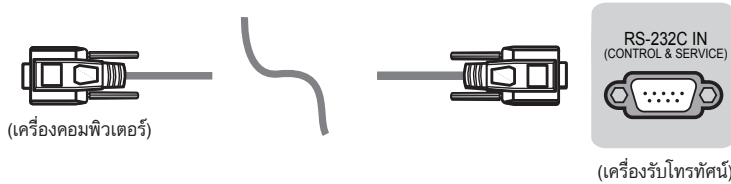


- ทีวี LG สนับสนุนชิปที่ใช้ PL2303 (ID ผู้ขาย 0x0557, รหัสสินค้า 0x2008) เพื่อแปลง USB เป็น RS-232C ซึ่งไม่ได้ทำหรือให้บริการโดย LG
- ท่านสามารถซื้อได้จากร้านค้าคอมพิวเตอร์ที่ขายอุปกรณ์พกพาเสริมสนับสนุนสำหรับผู้เชี่ยวชาญด้านไอที

### RS-232C ด้วยสาย RS-232C

รูปแบบ DE9 (D-Sub 9Pin)

- ท่านจำเป็นต้องซื้อ RS-232C (DE9, D-Sub 9pin รูปแบบ หัวตัวเมียกับตัวเมีย) กับสาย RS-232C สำหรับการเชื่อมต่อระหว่างเครื่องคอมพิวเตอร์และทีวีซึ่งได้ระบุไว้ในคู่มือการใช้งาน



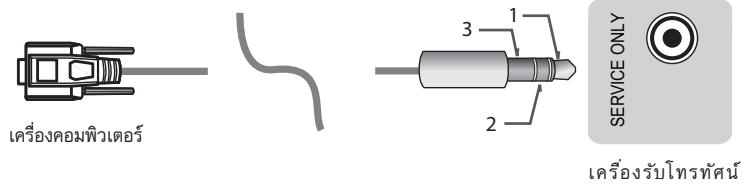
รูปแบบการเชื่อมต่ออาจจะแตกต่างจากทีวีของท่าน

รูปแบบแจ็คโทรศัพท์

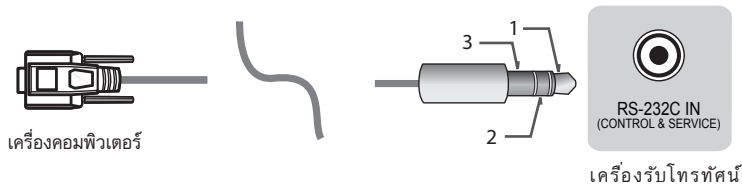
• คุณจำเป็นต้องซื้อแจ็คโทรศัพท์และสาย RS-232 ที่จำเป็นสำหรับการเชื่อมต่อระหว่างเครื่องคอมพิวเตอร์และทีวีซึ่งได้ระบุไว้ในคู่มือการใช้งาน

\* สำหรับรุ่นอื่น จะเชื่อมต่อทางพอร์ต USB

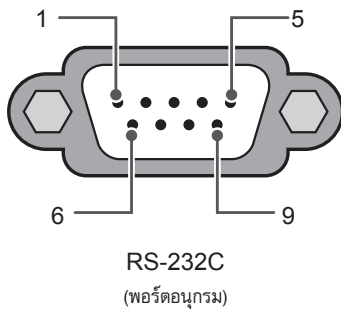
\* รูปแบบการเชื่อมต่ออาจจะแตกต่างจากทีวีของท่าน



หรือ

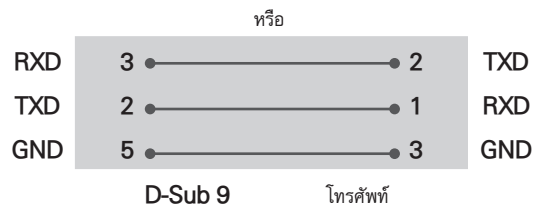
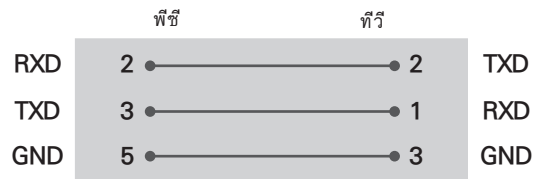


คอมพิวเตอร์ของลูกค้า



การทำสาย RS-232C

การทำสาย 3 สาย (ไม่เป็นมาตรฐาน)



การตั้งรหัสประจำเครื่อง

สำหรับการตั้งรหัสประจำเครื่อง ดู "รูปแบบการสั่งงาน" ที่หน้า 6

1. กด **Settings** เพื่อเข้าเมนูหลัก
2. กดปุ่มทิศทางเพื่อเลือก (\*General => About this TV หรือ Option) และกด **OK**
3. กดปุ่มทิศทางเพื่อเลือก **SET ID** และกดปุ่ม **OK**
4. กดปุ่มทิศทางซ้ายหรือขวาเพื่อเลือกรหัสประจำเครื่องและเลือก **Close** สามารถเลือกค่าได้ตั้งแต่ 1-99
5. เมื่อท่านตั้งค่าเรียบร้อยแล้วกด **EXIT**  
\* (เฉพาะบางรุ่น)

**การตั้งค่าสำหรับการติดต่อสื่อสาร**

- Baud rate : 9600 bps (UART)
- Data length : 8 bits
- Parity : None
- Stop bit : 1 bit
- Communication code : ASCII code
- Use a crossed (reverse) cable.

**รายการรูปแบบคำสั่ง**

(เฉพาะบางรุ่น)

	COMMAND1	COMMAND2	DATA (Hexadecimal)		COMMAND1	COMMAND2	DATA (Hexadecimal)
01. Power*	k	a	00 to 01	15. Balance	k	t	00 to 64
02. Aspect Ratio	k	c	(p.7)	16. Color (Colour) Temperature	x	u	00 to 64
03. Screen Mute	k	d	(p.7)	17. ISM Method (Only Plasma TV)	j	p	(p.8)
04. Volume Mute	k	e	00 to 01	18. Equalizer	j	v	(p.8)
05. Volume Control	k	f	00 to 64	19. Energy Saving	j	q	00 to 05
06. Contrast	k	g	00 to 64	20. Tune Command	m	a	(p.9)
07. Brightness	k	h	00 to 64	21. Channel (Programme) Add/Del(Skip)	m	b	00 to 01
08. Color/ Colour	k	i	00 to 64	22. Key	m	c	Key Codes
09. Tint	k	j	00 to 64	23. Control Backlight, Control Panel Light	m	g	00 to 64
10. Sharpness	k	k	00 to 32	24. Input select (Main)	x	b	(p.11)
11. OSD Select	k	l	00 to 01	25. 3D (Only 3D models)	x	t	(p.11)
12. Remote Control Lock Mode	k	m	00 to 01	26. Extended 3D (Only 3D models)	x	v	(p.11)
13. Treble	k	r	00 to 64	27. Auto Configure	j	u	(p.12)
14. Bass	k	s	00 to 64				

\* บันทึก ในระหว่างการเล่นหรือการบันทึก คำสั่งทั้งหมดจะไม่สามารถใช้งานได้ ยกเว้น Power (ka) และ Key (mc)  
 การใช้งานด้วยสาย RS-232C จะสามารถใช้งานคำสั่ง ka ได้ทั้งในสภาวะเครื่องเปิดหรือปิดแต่ถ้าใช้สายแปลง USB เป็น RS-232C จะสามารถใช้งานได้  
 ในสภาวะที่รีเปิดเท่านั้น

## รูปแบบของโปรโตคอลการส่งและการรับ

## Transmission

[Command1][Command2][ ][Set ID][ ][Data][Cr]

[Command 1] : คำสั่งแรกเพื่อควบคุมทีวี (j, k, m หรือ x)

[Command 2] : คำสั่งที่สองควบคุมทีวี

[Set ID] : คุณสามารถเปลี่ยนค่า SET ID ตามค่าของ SET ID ที่ได้ตั้งค่าไว้ที่ตัวเครื่องทีวีโดยมีค่าอยู่ระหว่าง 1 ถึง 99 ถ้าค่า [SET ID] เลือกไว้เป็น "0" จะสามารถควบคุมได้ทุกเครื่องที่ต่ออยู่ในระบบ

\* [SET ID] เป็นค่าตัวเลขฐานสิบ (1 ถึง 99) บนเมนู และเป็นตัวเลขฐานสิบหก (0x00 ถึง 0x63) ในการส่งและรับข้อมูล

[DATA] : ข้อมูลคำสั่ง (เลขฐานสิบหก) การส่งคำสั่ง 'FF' เพื่ออ่านค่าสถานะคำสั่ง

[Cr] : ข้อมูลส่งกลับ - ASCII โค้ด '0x0D'

[ ] : ที่ว่าง - ASCII โค้ด '0x20'

## OK Acknowledgement

[Command2][ ][Set ID][ ][OK][Data][x]

\* ชุดส่ง ACK (การรับรู้) ตามรูปแบบนี้เมื่อได้รับข้อมูลปกติ ณ ขณะนี้. ถ้าข้อมูลเป็นข้อมูลใหม่ดอ่านก็แสดงข้อมูลสถานะปัจจุบัน หากข้อมูลเป็นโหมดการเขียนก็จะส่งกลับ ข้อมูลมาที่เครื่องคอมพิวเตอร์

## Error Acknowledgement

[Command2][ ][Set ID][ ][NG][Data][x]

\* ชุดส่ง ACK (การรับรู้) ตามรูปแบบนี้เมื่อได้รับข้อมูลที่ผิดปกติจาก ฟังก์ชันที่ไม่ทำงานหรือข้อผิดพลาดในการสื่อสาร

Data 00: รหัสที่ผิดปกติ

## รูปแบบการสั่งงาน (Hexadecimal b Decimal)

\* เมื่อคุณป้อนค่า [Data] ในรูปแบบเลขฐานสิบหก ตามข้อมูลตารางด้านล่าง

\* Channel Tune (ma) คำสั่งนี้ใช้ 2 ไบต์ เลขฐานสิบหก ค่า [Data] เป็นตัวเลขช่องที่เลือก

00 : Step 0	32 : Step 50 (Set ID 50)	FE : Step 254
01 : Step 1 (Set ID 1)	33 : Step 51 (Set ID 51)	FF : Step 255
...	...	...
0A : Step 10 (Set ID 10)	63 : Step 99 (Set ID 99)	01 00 : Step 256
...	...	...
0F : Step 15 (Set ID 15)	C7 : Step 199	27 0E : Step 9998
10 : Step 16 (Set ID 16)	C8 : Step 200	27 0F : Step 9999
...	...	...





ข้อมูล ต่ำ: 00 ถึง สูงสุด: 64

```
Ack [i][ ][Set ID][ ][OK/NG][Data][x]
```

09. Tint (Command: k j)

▶ ในการปรับโทนสีของหน้าจอ นอกจากนี้คุณยังสามารถปรับโทนสีในเมนูภาพ

```
Transmission [k][j][ ][Set ID][ ][Data][Cr]
```

ข้อมูล ต่ำ: 00 ถึง สูงสุด: 64

```
Ack [j][ ][Set ID][ ][OK/NG][Data][x]
```

10. Sharpness (Command: k k)

▶ ในการปรับความคมของภาพ นอกจากนี้คุณยังสามารถปรับความคมในเมนูภาพ

```
Transmission [k][k][ ][Set ID][ ][Data][Cr]
```

ข้อมูล ต่ำ: 00 ถึง สูงสุด: 32

```
Ack [k][ ][Set ID][ ][OK/NG][Data][x]
```

11. OSD Select (Command: k l)

▶ ในการเลือก OSD (On Screen Display) เบ็ด / บิด เมื่อมีการควบคุมจากระยะไกล

```
Transmission [k][l][ ][Set ID][ ][Data][Cr]
```

ข้อมูล 00: บิด OSD                      01: เบ็ด OSD

```
Ack [l][ ][Set ID][ ][OK/NG][Data][x]
```

12. Remote control lock mode (Command: k m)

▶ การล๊อคการควบคุมหน้าจอของเครื่องและรีโมทคอนโทรล

```
Transmission [k][m][ ][Set ID][ ][Data][Cr]
```

ข้อมูล 00: ปิดการล๊อค                      01: เปิดการล๊อค

```
Ack [m][ ][Set ID][ ][OK/NG][Data][x]
```

\* ถ้าคุณไม่อยู่ในการใช้รีโมทคอนโทรล การใช้โหมดนี้เมื่อปิดหรือเปิดเครื่อง (ถอดปลั๊กเข้าและออก หลังจาก 20-30 วินาที) การควบคุมจากภายนอกจะทำงาน

\* ในโหมดสแตนด์บาย (ปิดโดยคำสั่ง ตั้งเวลาปิด หรือ 'ka', 'mc') และถ้าล๊อคเป็นเบ็ด ที่รีโมทจะเปิดโดยการกดปุ่มที่ตัวเครื่องหรือรีโมทคอนโทรล

13. Treble (Command: k r)

▶ ในการปรับเสียงแหลม นอกจากนี้คุณยังสามารถปรับในเมนูเสียง

```
Transmission [k][r][ ][Set ID][ ][Data][Cr]
```

ข้อมูล ต่ำ: 00 ถึง สูงสุด: 64

```
Ack [r][ ][Set ID][ ][OK/NG][Data][x]
```

\* (เฉพาะบางรุ่น)

14. Bass (Command: k s)

▶ ในการปรับเสียงเบส นอกจากนี้คุณยังสามารถปรับในเมนูเสียง

```
Transmission [k][s][ ][Set ID][ ][Data][Cr]
```

ข้อมูล ต่ำ: 00 ถึง สูงสุด: 64

```
Ack [s][ ][Set ID][ ][OK/NG][Data][x]
```

\* (เฉพาะบางรุ่น)

15. Balance (Command: k t)

▶ ในการปรับสมดุลเสียง นอกจากนี้คุณยังสามารถปรับสมดุลในเมนูเสียง

```
Transmission [k][t][ ][Set ID][ ][Data][Cr]
```

ข้อมูล ต่ำ: 00 ถึง สูงสุด: 64

```
Ack [t][ ][Set ID][ ][OK/NG][Data][x]
```

16. Color(Colour) Temperature (Command: x u)

▶ ในการปรับอุณหภูมิสี นอกจากนี้คุณยังสามารถปรับอุณหภูมิสีในเมนูภาพ

```
Transmission [x][u][ ][Set ID][ ][Data][Cr]
```

ข้อมูล ต่ำ: 00 ถึง สูงสุด: 64

```
Ack [u][ ][Set ID][ ][OK/NG][Data][x]
```

17. ISM Method (Command: j p) (พลาสมาทีวีเท่านั้น)

▶ เพื่อควบคุม ISM นอกจากนี้คุณยังสามารถปรับ ISM ในเมนูตัวเลือก

```
Transmission [j][p][ ][Set ID][ ][Data][Cr]
```

ข้อมูล 02: ภาพเคลื่อนไหวเป็นวงโคจร

08: ปกติ

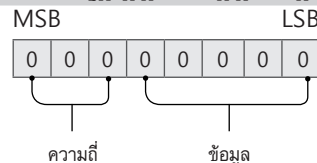
20: ล้างสี

```
Ack [p][ ][Set ID][ ][OK/NG][Data][x]
```

18. Equalizer (Command : j v)

▶ ปรับแต่ง EQ ของเครื่อง

```
Transmission [j][v][ ][Set ID][ ][Data][Cr]
```



7	6	5	ความถี่	4	3	2	1	0	ระดับ
0	0	0	1st Band	0	0	0	0	0	0 เลขฐานสิบ
0	0	1	2nd Band	0	0	0	0	1	1 เลขฐานสิบ
0	1	0	3rd Band	...	...	...	...	...	...
0	1	1	4th Band	1	0	0	1	1	19 เลขฐานสิบ

1	0	0	5th Band	1	0	1	0	0	20(decimal)
---	---	---	----------	---	---	---	---	---	-------------

Acknowledgement [v][ ][Set ID][ ][OK/NG][Data][x]

\* มันขึ้นอยู่กับรุ่น และสามารถปรับเมื่อโหมดเสียงเป็นแบบสามารถปรับค่า EQ

### 19. Energy Saving (Command: j q)

► เพื่อลดการใช้พลังงานของทีวี คุณยังสามารถปรับการประหยัดพลังงานในเมนูภาพ

Transmission [j][q][ ][Set ID][ ][Data][Cr]

ข้อมูล

00: ปิด

01: ต่ำสุด

02: กลาง

03: สูงสุด

04: อัตโนมัติ (สำหรับ LCD ทีวี / LED ทีวี) / เซ็นเซอร์อัจฉริยะ (สำหรับ PDP ทีวี)

05: ปิดหน้าจอ

\* (เฉพาะบางรุ่น)

Ack [q][ ][Set ID][ ][OK/NG][Data][x]

### 20. Tune Command (Command: m a)

\* คำสั่งนี้อาจจะทำงานแตกต่างไปขึ้นอยู่กับรุ่นและสัญญาณ

- สำหรับรุ่น ยุโรป, ตะวันออกกลาง, โคลัมเบีย, เอเชีย ยกเว้นเกาหลีใต้ และญี่ปุ่น

► เลือกเลขตามเลขช่องที่เป็นจริง

Transmission [m][a][ ][Set ID][ ][Data 00][ ][Data 01][ ][Data 02][Cr]

\* เสอาอากาศอนาล็อก / เคเบิล

[Data 00][Data 01]: ข้อมูลช่อง

Data 00 : ข้อมูลช่องโบด์สูง

Data 01 : ข้อมูลช่องโบด์ต่ำ

- 00 00 ~ 00 C7 (จำนวนเต็ม : 0 - 199)

Data 02 : เลือกแหล่งสัญญาณ (อนาล็อก)

00: อนาล็อกทีวี (ATV)

80: เคเบิลทีวี (CATV)

\* เสอาอากาศอนาล็อก/เคเบิล/ดาวเทียม

[Data 00][Data 01]: ข้อมูลช่อง

Data 00 : ข้อมูลช่องโบด์สูง

Data 01 : ข้อมูลช่องโบด์ต่ำ

- 00 00 ~ 27 0F (จำนวนเต็ม: 0 - 9999)

ข้อมูล 02: แหล่งสัญญาณเข้า (ดิจิตอล)

10: อนาล็อกทีวี

20: อนาล็อกวิทยุ

40: ดาวเทียมทีวี

50: ดาวเทียมวิทยุ

90: เคเบิลทีวี

a0: เคเบิลวิทยุ

\* ตัวอย่างของคำสั่งที่ใช้

1. ค้นหาอนาล็อกช่อง 10 (PAL)

SetID = ทั้งหมด = 00

Data 00 & 01 = ข้อมูลช่องคือ 10 = 00 0a

Data 02 = อนาล็อก ทีวี = 00

ผลลัพธ์ คือ ma 00 00 0a 00

2. ค้นหา ดิจิตอล ช่อง 01

SetID = ทั้งหมด = 00

Data 00 & 01 = ข้อมูลช่อง คือ 1 = 00 01

Data 02 = ดิจิตอล ทีวี = 10

ผลลัพธ์ คือ ma 00 00 01 10

3. ค้นหา ดาวเทียม ช่อง 1000

SetID = ทั้งหมด = 00

Data 00 & 01 = ข้อมูลช่อง คือ 1000 = 03 E8

Data 02 = ดาวเทียม ทีวี = 40

ผลลัพธ์ คือ ma 00 03 E8 40

Ack [a][ ][Set ID][ ][OK][Data 00][Data 01]

[Data 02][x][a][ ][Set ID][ ][NG][Data 00][x]

- สำหรับรุ่น ยุโรป, ตะวันออกกลาง, โคลัมเบีย, เอเชีย ยกเว้นเกาหลีใต้และญี่ปุ่น

► การปรับแต่งช่องแบ่งเป็น ทางกายภาพ / หลั / รอง

Transmission [m][a][ ][0][ ][Data00][ ][Data01][ ][Data02][ ][Data03][ ][Data04][ ][Data05][Cr]

ช่องสัญญาณดิจิตอลแบ่งเป็นจำนวน ทางกายภาพ / หลั / รอง จำนวนช่องที่เกิดขึ้นจริง จำนวนช่องหลักซึ่งจะมีช่องรองเข้ามารวมด้วย ซึ่งทีวีระบบ ATSC จะทำให้โดยอัตโนมัติโดยไม่ต้องมีการตั้งค่า

\* เสอาอากาศอนาล็อก / เคเบิล

Data 00: เลขช่องทางกายภาพ

- อนาล็อก (ATV): 02 - 45 (เลขฐานสิบ: 2 - 69)

- เคเบิล (CATV): 01, 0E- 7D (เลขฐานสิบ: 1, 14 - 125)

[Data 01 - 04]: เลขช่องหลัก / ช่องรอง

Data 01 & 02: xx (ไม่สนใจ)

Data 03 & 04: xx (ไม่สนใจ)

Data 05: สัญญาณเข้า (อนาล็อก)

- 00: อนาล็อก ทีวี (ATV)

- 01: เคเบิล ทีวี (CATV)

\* เสอาอากาศดิจิตอล / เคเบิล

Data 00: xx (ไม่สนใจ)

[Data 01][Data 02]: เลขช่องหลัก

Data 01: ข้อมูลช่องโบด์สูง

Data 02: ข้อมูลช่องโบด์ต่ำ

- 00 01 - 27 0F (เลขฐานสิบ: 1 - 9999)

[Data 03][Data 04]: เลขช่องรอง

Data 03: ข้อมูลช่องโบด์สูง

Data 04: ข้อมูลช่องโบด์ต่ำ

Data 05: แหล่งสัญญาณเข้า (ดิจิตอล)

- 02: สายอากาศ (DTV) - ใช้เลขช่องทางกายภาพ

- 06: เคเบิล (CADTV) - ใช้เลขช่องทางกายภาพ

- 22: สายอากาศ (DTV) - ไม่ใช่เลขช่องทางกายภาพ
- 26: สายเคเบิล (CADTV) - ไม่ใช่เลขช่องทางกายภาพ
- 46: สายเคเบิล (CADTV) - ใช้ตัวเลขช่องหลักเท่านั้น  
(เป็นอีกช่องทางหนึ่ง)

สองไบต์ที่มีอยู่ในแต่ละข้อมูลช่องหลักและรอง แต่มักจะใช้ไบต์ต่ำเพียงอย่างเดียว (ไบต์สูง คือ 0)

\* ตัวอย่างของคำสั่งที่ใช้

1. ค้นหาช่อง อนุบาล็อก (NTSC) ช่อง 35

Set ID = ทั้งหมด = 00

Data 00 = ข้อมูลช่องคือ 35 = 23

Data 01 & 02 = ไม่มีช่องหลัก = 00 00

Data 03 & 04 = ไม่มีช่องรอง = 00 00

Data 05 = อนุบาล็อก ทวี = 01

ทั้งหมด = **ma 00 23 00 00 00 01**

2. ค้นหาช่อง ดิจิตอล (ATSC) ช่อง 30-3

Set ID: ทั้งหมด = 00

Data 00 = ไม่มีช่องทางกายภาพ = 00

Data 01 & 02 = ช่องหลักคือ 30 = 00 1E

Data 03 & 04 = ช่องรองคือ 3 = 00 03

Data 05 = ดิจิตอล ทวี = 22

ทั้งหมด = **ma 00 00 00 1E 00 03 22**

Ack [a][ ][Set ID][ ][OK][Data 00][Data 01]

[Data 02][Data 03][Data 04][Data 05]

[x][a][ ][Set ID][ ][NG][Data 00][x]

• สำหรับรุ่นของญี่ปุ่น

▶ ค้นหาช่องตามเลขช่องทางกายภาพ / หลัก / รอง

Transmission [m][a][ ][0][ ][Data00][ ][Data01]

[ ][Data02][ ][Data03][ ][Data04][ ][Data05][Cr]

\* เสอาการดิจิตอล / ดาวเทียม

Data 00: xx (ไม่สนใจ)

[Data 01][Data 02]: เลขช่องหลัก

Data 01: ข้อมูลช่องไบต์สูง

Data 02: ข้อมูลช่องไบต์ต่ำ

- 00 01 - 27 0F (เลขฐานสิบ: 1 - 9999)

[Data 03][Data 04]: เลขช่องรอง/สาขา (ไม่สนใจในระบบดาวเทียม)

Data 03: ข้อมูลช่องไบต์สูง

Data 04: ข้อมูลช่องไบต์ต่ำ

Data 05: แหล่งสัญญาณเข้า (ดิจิตอล / ดาวเทียม สำหรับ ญี่ปุ่น)

- 02 : เสอาการทีวี (DTV)

- 07 : BS (Broadcasting Satellite)

- 08 : CS1 (Communication Satellite 1)

- 09 : CS2 (Communication Satellite 2)

\* ตัวอย่างคำสั่งที่ใช้

1 ค้นหาช่อง ดิจิตอล (ISDB-T) ช่อง 17-1

Set ID = ทั้งหมด = 00

Data 00 = ไม่มีช่องทางกายภาพ = 00

Data 01 & 02 = ช่องหลักคือ 17 = 00 11

Data 03 & 04 = ช่องรอง คือ 1 = 00 01

Data 05 = เสอาการดิจิตอลทีวี = 02

ทั้งหมด = **ma 00 00 00 11 00 01 02**

2. ค้นหาช่อง BS (ISDB-BS) ช่อง 30

Set ID = ทั้งหมด = 00

Data 00 = ไม่มีเลขช่องทางกายภาพ = 00

Data 01 & 02 = ช่องหลักคือ 30 = 00 1E

Data 03 & 04 = ไม่สนใจ = 00 00

Data 05 = ทีวีดิจิตอล BS = 07

ทั้งหมด = **ma 00 00 00 1E 00 00 07**

\* คุณลักษณะนี้จะแตกต่างกันขึ้นอยู่กับแต่ละรุ่น

Ack [a][ ][Set ID][ ][OK][Data 00][Data 01]

[Data 02][Data 03][Data 04][Data 05]

[x][a][ ][Set ID][ ][NG][Data 00][x]

21. Channel(Programme) Add/Del(Skip)  
(Command: m b)

▶ เพื่อข้ามช่องทางปัจจุบัน (โปรแกรม) ในครั้งต่อไป

Transmission [m][b][ ][Set ID][ ][Data][Cr]

ข้อมูล 00: ลบ (ATSC, ISDB) / ข้าม (DVB) 01: เพิ่ม

Ack [b][ ][Set ID][ ][OK/NG][Data][x]

\* เก็บข้อมูลสถานะช่องที่ ลบ (ATSC, ISDB) / ข้าม (DVB) หรือ เพิ่ม

22. Key (Command: m c)

▶ ส่ง Code รหัสคีย์ของรีโมทคอนโทรล

Transmission [m][c][ ][Set ID][ ][Data][Cr]

ข้อมูล รหัส Code คูหน้า 2

Ack [c][ ][Set ID][ ][OK/NG][Data][x]

23. Control Backlight (Command: m g)

• สำหรับ LCD ทีวี / LEควบคุมระดับ BacklightD ทีวี

▶ ควบคุมระดับ Backlight

Transmission [m][g][ ][Set ID][ ][Data][Cr]

ข้อมูล น้อย : 00 ถึง มาก : 64

Ack [g][ ][Set ID][ ][OK/NG][Data][x]

Control Panel Light (Command: m g)

• สำหรับ พลาสมา ทีวี

▶ ควบคุมแสงของหน้าจอ

Transmission [m][g][ ][Set ID][ ][Data][Cr]

ข้อมูล น้อย : 00 ถึง มาก : 64

Ack [g][ ][Set ID][ ][OK/NG][Data][x]

24. Input select (Command: x b)

(แหล่งสัญญาณของภาพหลัก)

- ▶ เลือกแหล่งสัญญาณสำหรับภาพหลัก

Transmission [x][b][ ][Set ID][ ][Data][Cr]

ข้อมูล

- 00 : DTV
- 01 : CADTV
- 02 : Satellite DTV
- 10 : ATV
- ISDB-BS (ญี่ปุ่น)
- 03 : ISDB-CS1 (ญี่ปุ่น)
- 04 : ISDB-CS2 (ญี่ปุ่น)
- 11 : CATV
- 20 : AV or AV1
- 21 : AV2
- 40 : Component1
- 41 : Component2
- 60 : RGB
- 90 : HDMI1
- 91 : HDMI2
- 92 : HDMI3
- 93 : HDMI4

Ack [b][ ][Set ID][ ][OK/NG][Data][x]

\* ฟังก์ชันนี้ขึ้นอยู่กับรุ่นและสัญญาณ

25. 3D(Command: x t) (only 3D models)

(เฉพาะบางรุ่น)

- ▶ เพื่อเปลี่ยนโหมด 3D ของทีวี

Transmission [x][t][ ][Set ID][ ][Data 00][ ][Data 01][ ][Data 02][ ][Data 03][Cr]

\* (เฉพาะบางรุ่น)

ข้อมูลโครงสร้าง

[Data 00] 00: 3D เปิด

- 01: 3D ปิด
- 02: 3D เป็น 2D
- 03: 2D เป็น 3D

[Data 01] 00 : Top and Bottom

- 01 : Side by Side
- 02 : Check Board
- 03 : Frame Sequential
- 04 : Column interleaving
- 05 : Row interleaving

[Data 02] 00: ขวาไปซ้าย

- 01: ซ้ายไปขวา

[Data 03] ความเร็ว 3D (ความเร็วของ 3D) : น้อย : 00 - มาก : 14 (\*ส่งข้อมูลโดยรหัสเลขฐานสิบหก)

\* [Data 02], [Data 03] ฟังก์ชันนี้ขึ้นอยู่กับรุ่นและสัญญาณ

\* ถ้า [Data 00] คือ 00 (เปิด 3D), [Data 03] ไม่มีความหมาย

\* ถ้า [Data 00] คือ 01 (ปิด 3D) หรือ 02 (3D เป็น 2D), [Data 01], [Data 02] และ [Data 03] ไม่มีความหมาย

\* ถ้า [Data 00] คือ 03 (2D เป็น 3D), [Data 01] และ [Data 02] ไม่มีความหมาย

\* ถ้า [Data 00] คือ 00 (เปิด 3D) หรือ 03 (2D เป็น 3D), [Data 03] ทำงาน เมื่อ 3D โหมด (ประเภท) เป็น แมนนวลเท่านั้น

\* รูปแบบตัวเลือก 3D ทั้งหมด ([Data 01]) อาจจะไม่สามารถใช้งานได้ ในสัญญาณการกระจายเสียง / ภาพ

[Data 00]	[Data 01]	[Data 02]	[Data 03]
-----------	-----------	-----------	-----------

00	O	O	O
01	X	X	X
02	X	X	X
03	X	O	O

x : ไม่สนใจ

Ack [t][ ][Set ID][ ][OK][Data00][Data01][Data02][Data03][x][t][ ][Set ID][ ][NG][Data00][x]

26. Extended 3D(Command: x v) (เฉพาะรุ่น 3D เท่านั้น)

(เฉพาะบางรุ่น)

- ▶ เพื่อเปลี่ยนตัวเลือก 3D สำหรับทีวี

Transmission [x][v][ ][Set ID][ ][Data 00][ ][Data 01][Cr]

[Data 00] ตัวเลือก 3D

- 00 : แก้วภาพ 3D
- 01 : ความลึก 3D (3D โหมดเป็น แมนนวลเท่านั้น)
- 02 : มุมมอง 3D
- 06 : แก้วสี 3D
- 07 : เสียงซুম 3D
- 08 : รูปภาพกติ
- 09 : 3D โหมด (ประเภท)

[Data 01] การกำหนดช่วงของ 3D สำหรับแต่ละตัวเลือกจะกำหนดโดย [Data 00]

1) เมื่อ [Data 00] คือ 00

- 00 : ขวาไปซ้าย
- 01 : ซ้ายไปขวา

2) เมื่อ [Data 00] คือ 01, 02

ข้อมูล น้อย : 0 - มาก : 14 (\* ส่งโดยใช้รหัสเลขฐานสิบหก)

ข้อมูลค่าช่วง (0-20) จะเปลี่ยนช่วงมุมมอง (-10 ถึง +10)

โดยอัตโนมัติ (เฉพาะบางรุ่น)

\* ตัวเลือกนี้ใช้ได้เมื่อ 3D โหมด (ประเภท) เป็น แมนนวล เท่านั้น

3) เมื่อ [Data 00] คือ 06, 07

- 00 : ปิด
- 01 : เปิด

4) เมื่อ [Data 00] คือ 08

- 00 : เปลี่ยนวิดีโอ 3D จาก 3D เป็น 2D เปลี่ยนเป็นวิดีโอ 2D
- 01 : เปลี่ยนวิดีโอ 3D เป็น วิดีโอ 2D ยกเว้นวิดีโอ 2D เป็น 3D

\* ถ้าเงื่อนไขการแปลงไม่ตรงตามคำสั่ง ให้ถือว่าเป็น NG

5) เมื่อ [Data 00] คือ 09

- 00: มาตราฐาน
- 01: กีฬา
- 02 : ภาพยนตร์
- 03 : ดนตรี
- 04: ปรับเอง
- 05 : อัตโนมัติ

Ack [v][ ][Set ID][ ][OK][Data00][Data01][x][v][ ][Set ID][ ][NG][Data00][x]

### 27. Auto Configure (Command: j u)

(เฉพาะบางรุ่น)

- ▶ เพื่อปรับตำแหน่งของภาพและลดภาพสั่นโดยอัตโนมัติ มันทำงานได้เฉพาะในโหมด RGB (PC)

```
Transmission [j][u][ ][Set ID][ ][Data][Cr]
```

ข้อมูล 01: ใช้งานการตั้งค่าแบบอัตโนมัติ

```
Ack [u][ ][Set ID][ ][OK/NG][Data][x]
```