

MANUAL DEL PROPIETARIO

AIRE ACONDICIONADO



Lea detenidamente el manual del propietario antes de poner el electrodoméstico en funcionamiento y consérvelo a mano en todo momento para su referencia.

TIPO: AIRE ACONDICIONADO PORTÁTIL

LP1014WC

ES ESPAÑOL



A2L

TABLA DE CONTENIDOS

3 INSTRUCCIONES DE SEGURIDAD

- 3 INSTRUCCIONES IMPORTANTES DE SEGURIDAD

8 DESCRIPCIÓN GENERAL DEL PRODUCTO

- 8 Piezas y componentes clave

9 INSTALACIÓN

- 9 Información eléctrica
- 10 Antes de instalar el aire acondicionado
- 10 Control remoto inalámbrico
- 11 Preparación para la instalación
- 11 Elección de ubicación para la instalación
- 12 Ensamblando el conjunto de manguera flexible de ventilación
- 12 Cómo conectar el conjunto de manguera flexible de ventilación
- 13 Panel de ventilación y extensiones de la ventana
- 14 Instalación de paneles de ventilación
- 16 Instalación de manguera de jardín para Deshumidificación (solo modo Secar)

17 FUNCIONAMIENTO

- 17 Panel de control y control remoto

20 MANTENIMIENTO

- 20 Cómo vaciar el tanque de recolección de agua
- 20 Cómo limpiar la cubierta
- 20 Cómo limpiar el filtro de aire

21 SOLUCIÓN DE PROBLEMAS

- 21 Antes de llamar al servicio técnico

INSTRUCCIONES DE SEGURIDAD

LEA TODAS LAS INSTRUCCIONES ANTES DE UTILIZAR

Su seguridad y la de los demás son muy importantes.

Tanto en este manual como en el equipo, hemos proporcionado muchos mensajes de seguridad importantes. Siempre debe leer y respetar todos los mensajes de seguridad.



Este es el símbolo de alerta de seguridad. Este símbolo le advierte sobre posibles riesgos que pueden ocasionar lesiones o la muerte a usted o a otros. El símbolo de alerta de seguridad siempre estará acompañado de las palabras "ADVERTENCIA" o "PRECAUCIÓN" y seguido de un mensaje de seguridad importante.

Estos términos significan lo siguiente:



ADVERTENCIA

Podría sufrir lesiones graves o la muerte si no sigue las instrucciones.



PRECAUCIÓN

Puede resultar lesionado o causar daño al producto si no sigue las instrucciones.

Todos los mensajes de seguridad le indicarán cuál es el riesgo potencial, le indicarán cómo reducir la probabilidad de lesiones y le proporcionarán información sobre qué podría suceder si no se siguen las instrucciones.

Los siguientes símbolos se muestran en las unidades.



Este símbolo indica que este aparato utiliza un refrigerante inflamable. Si se produce una fuga de refrigerante y este queda expuesto a una fuente de ignición externa, existe riesgo de incendio.



Este símbolo indica que el Manual de uso debe leerse atentamente.



Este símbolo indica que el personal de servicio debe manipular este equipo según lo indicado en el Manual de instalación.



Este símbolo indica que existe información disponible, como la del Manual de uso o el Manual de instalación.

INSTRUCCIONES IMPORTANTES DE SEGURIDAD



ADVERTENCIA

Para disminuir el riesgo de explosiones, incendios, descargas eléctricas, quemaduras, lesiones o muerte para las personas que usen este artefacto, siga las precauciones básicas, incluidas las siguientes:

INSTALACIÓN

- Antes de ser utilizado, este artefacto debe ser correctamente instalado, conforme a lo descrito en este manual.
- Póngase en contacto con el técnico de servicio autorizado para reparar o mantener esta unidad.

- Cuando sea necesario sustituir el cable de alimentación, el trabajo de sustitución deberá realizarlo personal autorizado utilizando únicamente piezas de repuesto originales.
- El trabajo de instalación debe realizarlo el estándar estadounidense National Electrical Code (NEC).
- Debe conectarse a un circuito de alimentación de clasificación y tamaño adecuados y debidamente protegido para evitar la sobrecarga eléctrica.
- Enchúfelo siempre a una toma conectada a tierra.
- No corte ni quite la tercera clavija (tierra) del enchufe del cable de alimentación bajo ninguna circunstancia.
- Cuando traslade o instale el aparato, tenga especial cuidado en no apretar, aplastar o dañar el cable de alimentación.
- Conecte el enchufe del cable de alimentación correctamente.
- No modifique ni extienda el cable de alimentación.
- No ponga en marcha ni detenga el aparato enchufando o desenchufando el cable de alimentación.
- Utilice un circuito exclusivo.
- No desmonte ni modifique el producto.
- Cumpla con todos los procedimientos de seguridad del sector recomendados, incluido el uso de guantes de manga larga y gafas de seguridad.
- Tenga cuidado al desembalar e instalar. Los bordes del producto pueden estar afilados.
- Desconecte el cable de alimentación o el disyuntor antes de instalar el aparato o realizar operaciones de servicio técnico.
- Mantenga los materiales de embalaje fuera del alcance de los niños. Estos materiales pueden suponer un riesgo de asfixia para los niños.
- Almacene e instale el producto en lugares en los que no esté expuesto a temperaturas bajo cero ni a la intemperie.
- No almacene ni use gasolina u otros líquidos o vapores inflamables cerca de este artefacto ni de ningún otro.

FUNCIONAMIENTO

- Use el artefacto únicamente para el fin previsto.
- Nunca intente operar este artefacto si se encuentra dañado, si no funciona correctamente, si no está ensamblado por completo o si tiene piezas faltantes o rotas, incluido un cable o enchufe dañado.
- Repare o reemplace de inmediato todos los cables de alimentación deshilachados o dañados de otra forma. No use un cable que exhiba roturas o abrasión en su longitud o en sus extremos.
- No pase cables bajo alfombras ni esterillas donde pueda pasarse y dañarse.
- No coloque cables bajo objetos pesados como mesas o sillas.
- No coloque el cable de alimentación cerca de fuentes de calor.
- No utilice adaptadores ni enchufe el producto a una toma compartida.
- No utilice indebidamente los controles.
- Si detecta un sonido extraño, olor a quemado o a químico, o humo provenientes del artefacto, desconéctelo de inmediato y contáctese con un Centro de Información al Cliente de LG Electronics.
- Nunca desconecte el artefacto tirando del cable de alimentación. Sujete siempre con firmeza el enchufe y tire derecho para extraerlo del tomacorriente.
- No sujete el cable de alimentación ni toque los controles del artefacto con las manos húmedas.
- Los niños y las personas con discapacidad no deben utilizar el acondicionador de aire sin supervisión.
- Se debe supervisar a los niños para asegurarse de que no jueguen con el acondicionador de aire.

- Si entra agua en el producto, interrumpa la alimentación del circuito principal y, a continuación, desenchufe el producto y llame al servicio técnico.
- Si el producto se ha mojado accidentalmente, comuníquese con el Centro de Información al Cliente de LG Electronics para que le den instrucciones antes de reanudar el uso.
- Desenchufe el producto si no se va a utilizar durante períodos largos.
- Desenchufe el producto antes de limpiar.
- Si se produce una fuga de gas (propano, etc.), no utilice ni este ni ningún otro aparato. Abra una ventana o una puerta para ventilar la zona inmediatamente.
- Este artefacto no ha sido diseñado para ser utilizado por personas con capacidades físicas, sensoriales o mentales disminuidas (incluidos niños) o que no cuenten con la experiencia o los conocimientos necesarios para operarlo, salvo que una persona responsable de su seguridad les brinde la supervisión o la instrucción pertinente en cuanto al uso del artefacto.
- Para limpiar el interior, comuníquese con un distribuidor o el Centro de Información al Cliente de LG Electronics. El uso de detergentes fuertes puede causar corrosión o daños en la unidad.
- No utilice detergentes con disolventes en el producto. Hacerlo puede causar corrosión o daños, el fallo del producto, una descarga eléctrica o un incendio.
- Si el cable de alimentación está dañado, debe ser reemplazado por el fabricante, su agente de servicio o personas igualmente calificadas para evitar un peligro.
- Este aparato puede ser utilizado por niños a partir de los 8 años y por personas con capacidades físicas, sensoriales o mentales reducidas o falta de experiencia y conocimiento si han recibido supervisión o instrucciones sobre el uso del aparato de forma segura y comprenden los peligros. involucrado. Los niños no deben jugar con el aparato. La limpieza y el mantenimiento del usuario no deben ser realizados por niños sin supervisión.

INSTRUCCIONES DE CONEXIÓN A TIERRA

- El cable de alimentación de este aparato está equipado con un enchufe de tres clavijas (tierra). Utilícelo en una toma de pared estándar de tres ranuras (tierra) para reducir al mínimo el peligro de descarga eléctrica. Solicitar a un electricista cualificado que revise la toma de la pared y el circuito para asegurarse de que la toma esté correctamente conectada a tierra. **NO CORTE NI quite la tercera clavija (TIERRA) DEL ENCHUFE DEL CABLE DE ALIMENTACIÓN.**
 - Situaciones en las que el aparato se desconecta ocasionalmente; Debido a posibles riesgos para la seguridad, recomendamos encarecidamente no utilizar enchufes adaptadores. Sin embargo, si desea utilizar un adaptador, puede establecer una CONEXIÓN TEMPORAL. Utilice adaptadores aprobados por UL, disponibles en la mayoría de las ferreterías. La ranura grande del adaptador debe alinearse con la ranura grande de la toma para garantizar una conexión con la polaridad correcta.
- Conectar el terminal de tierra del adaptador al tornillo de cierre de la toma de la pared no conecta a tierra el aparato a menos que el tornillo de cierre sea de metal y no esté aislado y la toma de la pared se conecte a tierra a través del cableado doméstico. El cliente debe solicitar a un electricista cualificado que revise el circuito para asegurarse de que la toma esté correctamente conectada a tierra.
- Desconecte el cable de alimentación del adaptador sujetando cada uno de estos elementos con una mano. De lo contrario, el terminal de tierra del adaptador podría romperse. NO UTILICE el aparato con un enchufe adaptador roto.
 - Situaciones en las que el aparato se desconecta con frecuencia; No utilice enchufes adaptadores en estas situaciones. Si se desenchufa el cable de alimentación con frecuencia, el terminal de tierra puede romperse. En lugar de utilizar adaptadores, la toma de pared debe sustituirse por una toma de tres ranuras (tierra).

PRECAUCIÓN

Para reducir el riesgo de lesiones leves o moderadas a personas, el mal funcionamiento o daño al producto o propiedad cuando use este producto, siga las precauciones básicas, incluido lo siguiente:

INSTALACIÓN

- Al instalar el producto, tenga cuidado de que los gases de escape o la condensación no produzcan daños materiales a su alrededor.
- Siga escrupulosamente las instrucciones de instalación para evitar vibraciones excesivas o fugas de agua.
- No instale la unidad en atmósferas potencialmente explosivas.

FUNCIONAMIENTO

- Este aparato no debe utilizarse como sistema de refrigeración de precisión. No lo utilice para fines especiales como la preservación de mascotas, alimentos, maquinaria de precisión u obras de arte.
- Cuando traslade o instale el aparato, tenga especial cuidado en no apretar, aplastar o dañar el cable de alimentación.
- Asegúrese de que ni la entrada ni la salida de aire estén obstruidas.
- Utilice un paño suave para limpiar el aparato. No utilice ceras, diluyentes ni detergentes fuertes.
- No pise el aparato ni coloque objetos pesados sobre él.
- No utilice el aparato sin instalar correctamente el filtro.
- No beba agua generada por el producto.
- Asegúrese de ventilar bien el ambiente cuando el aire acondicionado y un artefacto calentador (como, por ejemplo, un calefactor) se utilicen simultáneamente.
- Exponerse al flujo de aire directo durante un período prolongado puede ser peligroso para su salud.
- Retire las pilas del control remoto si no lo va a utilizar durante un período prolongado.
- Nunca mezcle diferentes tipos de baterías o baterías viejas y nuevas en el control remoto.
- Deje de usar el control remoto si existe una pérdida de líquido de las baterías. Si su ropa o su piel entran en contacto con el líquido proveniente de la batería, lave con agua limpia.
- Ante la ingesta de líquido proveniente de una batería que pierde, lave el interior de la boca a fondo y consulte a un médico.
- No recargue ni desarme las baterías.

MANTENIMIENTO

- Limpie el filtro cada dos semanas.
- Nunca toque las partes metálicas del aire acondicionado cuando retire el filtro de aire.
- Nunca rocíe el producto con agua ni utilice agentes o disolventes de limpieza fuertes para limpiar el aire acondicionado. Use un paño suave para evitar rayar el exterior.

REFRIGERANTE (SOLO PARA R32)

**ADVERTENCIA**

Peligro, riesgo de incendio

- No utilice medios para acelerar el proceso de descongelación ni para limpiar que no sean los recomendados por el fabricante.
- El aparato debe almacenarse en una habitación sin fuentes de ignición estén continuamente activas (por ejemplo: llamas abiertas, un aparato de gas en funcionamiento o un calentador eléctrico en funcionamiento).
- No perfore ni queme. Tenga en cuenta que los refrigerantes inflamables pueden ser inodoros.
- El equipo debe almacenarse en un área bien ventilada donde el tamaño de la habitación corresponda al área especificada para la operación.
- El aparato debe ser debidamente instalado para evitar daños mecánicos.
- Cualquier persona involucrada en dar servicio o entrar en contacto con el circuito refrigerante del equipo, debe tener un certificado válido y actual de una autoridad de evaluación acreditada por la industria, la cual autorice su competencia para manejar refrigerantes de manera segura, dicho certificado debe ser validado por una institución reconocida en el medio.
- El servicio solo debe ser realizado de acuerdo a las recomendaciones del fabricante del equipo.
- El mantenimiento y la reparación que requieran la asistencia de personal calificado, se tendrá que llevar a cabo bajo la supervisión de personal competente en el uso de refrigerantes inflamables.
- Mantenga las aberturas de ventilación requeridas libres de obstrucciones.

**PRECAUCIÓN**

- Esta unidad contiene refrigerante inflamable y se le aplican precauciones de seguridad especiales que no suelen ser necesarias en unidades más antiguas. Tenga en cuenta todos los avisos y precauciones.
 - Tenga cuidado durante la manipulación y evite que se dañe la unidad. No perfore el producto por ningún motivo. Esto puede dañarlo e impedir que la unidad enfríe.
 - El mantenimiento y la limpieza de la unidad debe llevarlos a cabo personal formado. Si la unidad no se limpia correctamente, pueden dañarse el sistema de refrigeración o el sistema eléctrico.
 - Asegúrese de que ninguna abertura de circulación del aire o ventilación esté obstruida.
 - Del servicio técnico solo deben encargarse técnicos adecuadamente formados y certificados en el uso de refrigerantes inflamables. Todas las garantías quedarán anuladas por un servicio técnico realizado por técnicos o personas sin autorización.
 - Cuando almacene el aparato, no lo coloque en habitaciones con aparatos en los que haya llamas abiertas, como calentadores de agua u hornos de gas. También debe mantener el aparato alejado de calentadores eléctricos. Las unidades dañadas deben repararse antes de almacenarse.
 - La cantidad máxima de carga de refrigerante.
(Consulte la placa de identificación que indica la cantidad de refrigerante.)
 - El aparato debe almacenarse de forma adecuada para evitar que se produzcan daños mecánicos.
 - Información para el manejo, instalación, limpieza, servicio y eliminación de refrigerante.
 - Un aviso de que el servicio se realizará solo según lo recomendado por el fabricante.
- Una advertencia de que el aparato debe almacenarse en una habitación sin llamas abiertas en funcionamiento continuo (por ejemplo, un aparato de gas en funcionamiento) y fuentes de ignición (por ejemplo, un calentador eléctrico en funcionamiento).
- El fabricante debe especificar otras fuentes potenciales de funcionamiento continuo conocidas por provocar la ignición del refrigerante utilizado. El aparato debe almacenarse de forma que se evite que se produzcan daños mecánicos.
- Cualquier persona que participe en el trabajo o la interrupción de un circuito de refrigerante debe tener un certificado vigente y válido de una autoridad de evaluación acreditada por la industria, que autorice su competencia para manejar refrigerantes de manera segura de acuerdo con una especificación de evaluación reconocida por la industria.
- El mantenimiento solo debe realizarse según lo recomendado por el fabricante del equipo. El mantenimiento y la reparación que requieran la asistencia de otro personal capacitado se realizarán bajo la supervisión de la persona competente en el uso de refrigerantes inflamables.

GUARDE ESTAS INSTRUCCIONES

DESCRIPCIÓN GENERAL DEL PRODUCTO

Piezas y componentes clave

1 LA TRANSPIRACIÓN DEL AIRE

La dirección del aire se puede controlar adondequiera que usted necesite frescar por ajustar la lumbreira horizontal a cambiar el fluido vertical.

2 PANEL DE CONTROL Y PANTALLA

La pantalla digital de fácil lectura muestra la temperatura configurada y las luces indicadoras indican el modo de funcionamiento. Los simples botones de presión facilitan y aceleran los cambios de configuración.

3 RUEDAS GIRATORIAS

Las ruedas giratorias le permiten desplazar el acondicionador de aire fácilmente sobre la mayoría de las superficies.

4 MANIJAS INTEGRADAS

Las asas integradas proporcionan un agarre conveniente al levantar el aire acondicionado.

5 CONTROL REMOTO INALÁMBRICO

El control remoto le permite ajustar la temperatura y manejar la mayoría de las funciones del acondicionador de aire desde lejos.

6 PUERTO INFERIOR DE DRENAJE

Antes de desplazar la unidad, drene completamente el depósito interno de recogida de agua mediante el puerto inferior de drenaje.

7 PUERTO DE DRENAJE CONTINUO

Conecte una manguera de jardín para un drenaje continuo al encender el aire acondicionado en modo Secar.

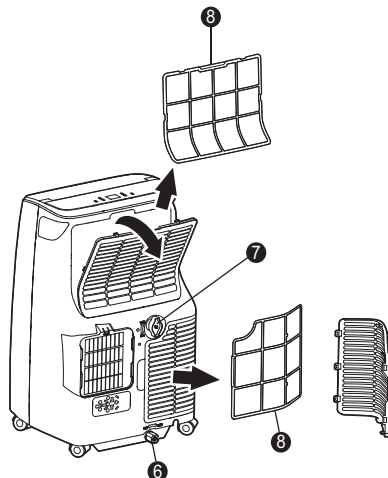
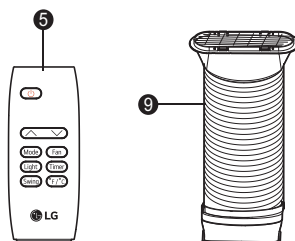
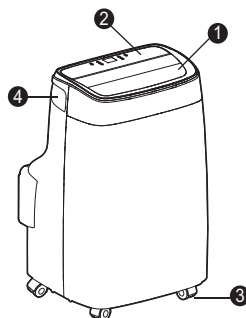
8 FILTRO DE AIRE

9 MANGUERA Y DIFUSOR

Utilice el difusor y la manguera para conectar el acondicionador de aire al equipo de instalación de la ventana para enviar el aire de salida hacia fuera.

NOTA


- La función puede cambiar según el tipo de modelo.



INSTALACIÓN

Información eléctrica

Solo para 120 V~

Utilice la toma de la pared	Fuente de alimentación
 <p>Receptáculo de puesta a tierra estándar de 120 V~ y tres clavijas con valores: 15 A / 120 V~ / 60 Hz</p>	<p>Utilice 15 A fusible de retardo de tiempo o cortacircuitos de 15 A.</p>



ADVERTENCIA

- Este aparato debe instalarse de acuerdo con el estándar estadounidense NEC.
- El uso de alargadores eléctricos puede provocar lesiones graves o la muerte.
 - No utilice alargadores eléctricos con este acondicionador de aire de portátil.
 - No utilice protectores de sobretensión ni adaptadores de varias tomas con este acondicionador de aire de portátil.
 - No quite, modifique ni sumerja este enchufe. Si este dispositivo se activa, debe corregirse la causa antes de volver a utilizar el aparato.



PRECAUCIÓN

- Los conductores del interior de este cable están rodeados por un blindaje, que controla la corriente residual. Estos blindajes no están conectados a tierra. Examine periódicamente el cable para comprobar que no esté dañado. No utilice este producto si los blindajes quedan expuestos. Evite el peligro de descarga. El usuario no puede encargarse del servicio técnico de esta unidad. No abra la parte sellada antimanipulación. Todas las garantías de rendimiento quedarán anuladas. Esta unidad no debe utilizarse como un interruptor de encendido y apagado.

Antes de instalar el aire acondicionado

PREPARACIÓN PARA LA OPERACIÓN

Lea las Instrucciones de instalación incluidas en este manual antes de usar el acondicionador de aire.

Una vez que el acondicionador de aire se ha montado e instalado correctamente:

- 1 Conecte el cable en su propia fuente de alimentación bien colocada en el suelo. No conecte otros aparatos en la misma fuente, si no, podría causar una sobrecarga de la toma de corriente y crear un peligro de incendio.
- 2 Asegúrese de que el acondicionador de aire y el cable estén ubicados en un lugar donde nadie pueda tropezarse y donde reciban una ventilación adecuada. No lo coloque directamente al lado de muebles u objetos que podría bloquear las aberturas de ventilación.
- 3 Verifique que los elementos que podrían volarse o dañarse por la corriente de aire proveniente del ventilador no se encuentren en el camino de la corriente.

IMPORTANTE:

- No permanezca frente a la corriente de aire del acondicionador de aire por períodos largos.
- Para evitar el daño o lesión a mascotas o plantas, constate que no estén expuestos a la corriente directa del acondicionador de aire.
- Cuando lo use al mismo tiempo con cocinas, chimeneas, u otros dispositivos de combustión, asegúrese de que haya una suficiente corriente de aire fresco en la habitación. **NO** lo use en espacios muy cerrados con esta clase de dispositivos.
- Este acondicionador de aire es para uso doméstico como un artefacto de confort para el consumidor. **NO** lo use como un sistema de control preciso de clima, o para enfriar equipamientos de precisión, alimentos, mascotas, plantas, obras de arte, etc. Dichos elementos podrían dañarse.
- No doble el tubo flexible hacia abajo si no dispone del conjunto de instalación de la ventana. Se puede dañar el sistema de aire acondicionado o se puede deteriorar su funcionamiento.

CÓMO DESEMPACAR EL ACONDICIONADOR DE AIRE

Quite y guarde los materiales de empaque para volverlos a usar.

Quite la cinta de embalaje antes de usar el acondicionador de aire. Si la cinta deja restos de adhesivo, frote una pequeña cantidad de jabón líquido y limpie con un paño húmedo. **NO** USE instrumentos afilados, alcohol, solventes, o limpiadores abrasivos para quitar el adhesivo. Podrían arruinar el acabado.

TEMPERATURA DE FUNCIONAMIENTO

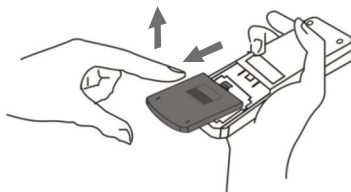
Refrigeración : 70 °F (21 °C) ~ 95 °F (35 °C), 45%RH ~ 78%RH

Control remoto inalámbrico

Inserción de las baterías

Si la pantalla del control remoto comienza a hacerse tenue, cambie las baterías. Coloque baterías AAA (1.5 Vcc) antes de utilizar el control remoto.

- 1 Quite la tapa de la parte posterior del control remoto.



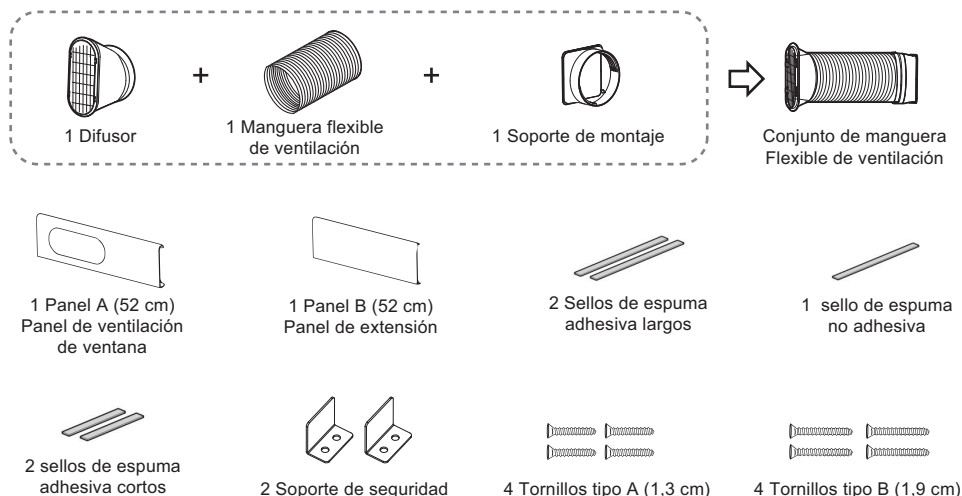
- 2 Coloque las baterías nuevas y asegúrese de que los polos + y - estén ubicados correctamente.

NOTA

- El acondicionador de aire incluye pilas nuevas para el control remoto.
- No utilice pilas recargables. Asegúrese de que las pilas sean nuevas.
- Para que no se descarguen, saque las pilas del mando a distancia cuando el acondicionador de aire vaya a estar un largo período sin utilizarse.
- Mantenga el control remoto alejado de lugares extremadamente cálidos o húmedos.
- Para que el mando a distancia continúe funcionando correctamente, el sensor remoto no debe exponerse directamente a la luz del sol.
- El control remoto no funcionará correctamente si la unidad está expuesta a la luz directa o si hay algún obstáculo entre la unidad y el control remoto.

Preparación para la instalación

Materiales básicos de instalación suministrados

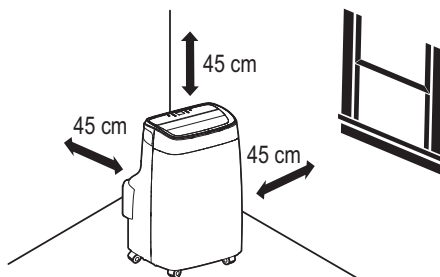


Herramientas de instalación



Elección de ubicación para la instalación

- 1 Instale la unidad sobre un sitio plano y seco.
- 2 Para lograr un mejor rendimiento, deje al menos 45 cm de espacio a todos los lados de la unidad para una buena circulación de aire.
- 3 Coloque la unidad cerca de una ventana. La manguera y el difusor se utiliza para conectar el acondicionador de aire para el paquete de instalación de la ventana para ventilar fuera de escape de aire.

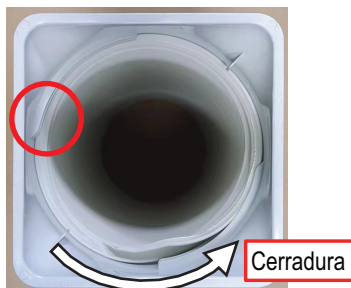
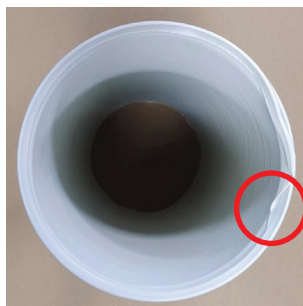


NOTA

La longitud del tubo de escape es designado especialmente de acuerdo a las especificaciones del producto. No lo reemplace ni extienda con una manguera que no esté específicamente diseñada para utilizar con este producto ya que esto podría causar un mal funcionamiento.

Ensamblando el conjunto de manguera flexible de ventilación

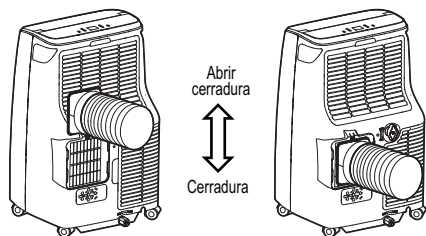
- 1 Para desenvolver el extremo de la Manguera flexible de ventilación se ha doblado.
- 2 Inserte el soporte de montaje en el extremo de la manguera flexible de ventilación, alineando los hilos soporte de montaje con la muesca del manguera flexible de ventilación.
- 3 Gire la soporte de montaje en sentido contrario a las agujas del reloj mediante 5 rotaciones o hasta que el manguera flexible de ventilación esté firmemente sujeto.
- 4 Repita el proceso para adjuntar el difusor al otro extremo del manguera flexible de ventilación.



Cómo conectar el conjunto de manguera flexible de ventilación

• Tipo cuadrado

Inserte el soporte de montaje y deslícelo para bloquearlo en su lugar.



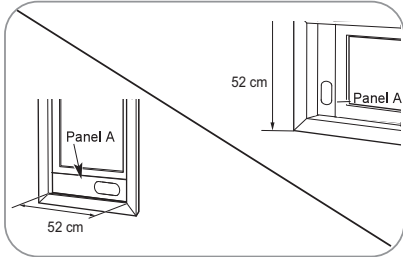
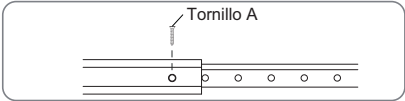
Panel de ventilación y extensiones de la ventana

El paquete de instalación de la ventana permite que usted instale los acondicionadores de aire en la mayoría de las ventanas vertical-que resbalan 52 cm a 101,4 cm de par en par, o las ventanas del marco-estilo a partir del 52 cm a 101,4 cm arriba.

(unidad: cm)

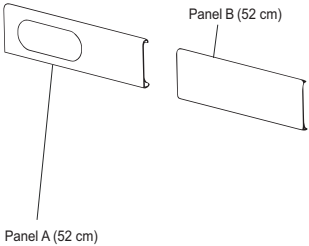
Panel	A	B
Longitud de la ventana	52	52
52	✓	
52 – 101,4	✓	✓

1. Compruebe por favor su longitud de la ventana y eligió los paneles aptos del tabel antedicho.
2. Para aberturas de ventanas más largas, ensamble y ajuste los paneles para que quepan en la abertura de la ventana. Utilice tornillos tipo A (incluidos) para fijar los paneles a la longitud adecuada.



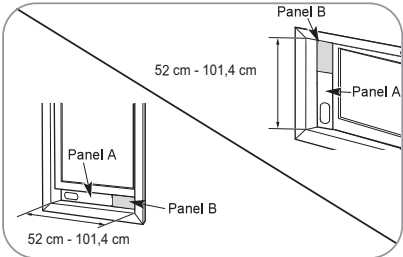
Para 52 cm la abertura de la ventana, utilice el panel de ventilación de ventana (Panel A) por sí mismo.

Fig. a



1 Panel de ventilación de ventana 1 Panel de extensión

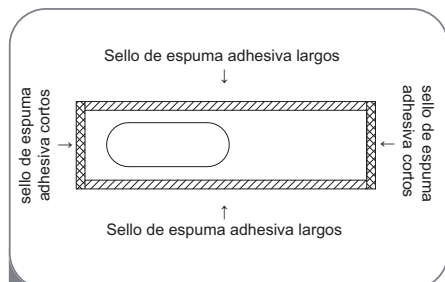
Equipo de instalación en ventanas (incluye 1 panel de ventilación para ventanas y 1 paneles de extensión)



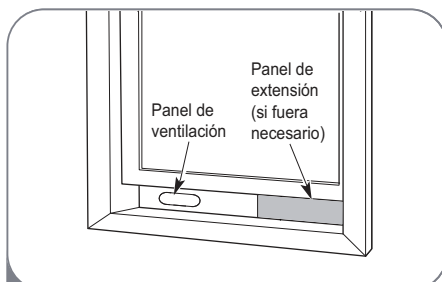
Para las aberturas de la ventana a partir de 52 cm - 101,4 cm utilice el panel de ventilación de ventana (Panel A) y panel de extensión B.

Fig. b

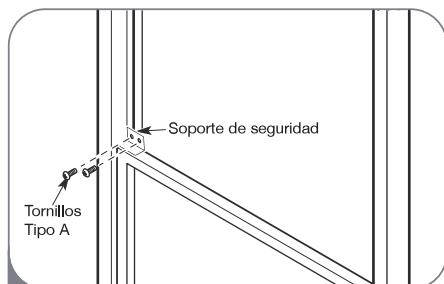
Instalación de paneles de ventilación



- 1** Coloque los burletes de espuma adhesiva largos en los lados superior e inferior del ensamblaje del panel de ventilación de la ventana. Coloque los sellos de espuma cortos a los lados derecho e izquierdo del ensamblaje del panel.
(La colocación de los burletes de espuma en el ensamblaje del panel en lugar de la hoja y el marco de la ventana facilita la limpieza al retirar el ensamblaje del panel).



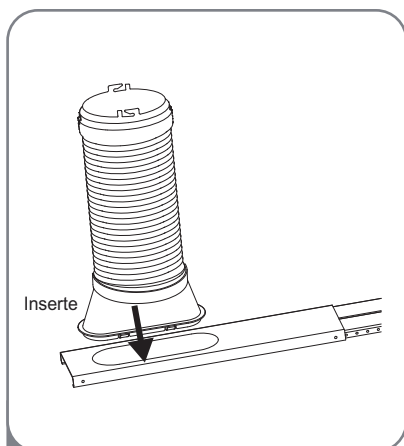
- 2** Inserte el ensamblaje del panel en el canal del marco inferior. Tenga cuidado al instalar el ensamblaje, que ahora encajara muy bien en la abertura. Cierre la hoja firmemente contra la parte superior del ensamblaje del panel.



- 3** Instale el soporte de seguridad con un tornillo tipo B, como puede verse.



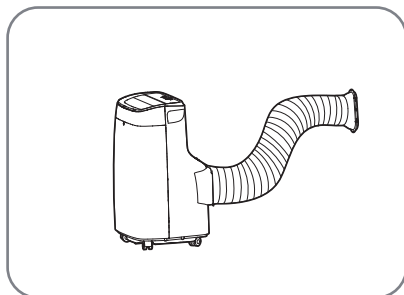
- 4** Mida y corte la espuma no adhesiva incluida para que se ajuste a la abertura de la ventana. Colóquelo entre los marcos de la ventana para evitar que el aire y los insectos entren en la habitación.



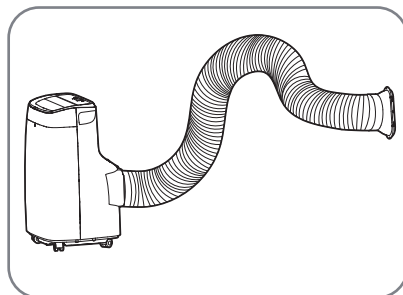
- 5 Inserte el difusor en la abertura del panel de ventilación y deslícelo completamente para bloquear las pestañas en su lugar. Coloque el difusor con la abertura redonda sobre la parte inferior del panel de ventilación para evitar interferencias con el alféizar de la ventana.

NOTA

- Para lograr un sello más apretado, use cinta adhesiva "sin residuos" (no incluida) para sellar cualquier espacio alrededor del ensamblaje del panel instalado, alrededor del difusor, y entre los marcos de la ventana.
- Para obtener los mejores resultados, mantenga la manguera de ventilación lo más corta y recta posible. Sin embargo, moldee el extremo difusor de la manguera de ventilación en forma de U invertida justo dentro de la ventana para permitir que la lluvia o la condensación drene por la ventana.



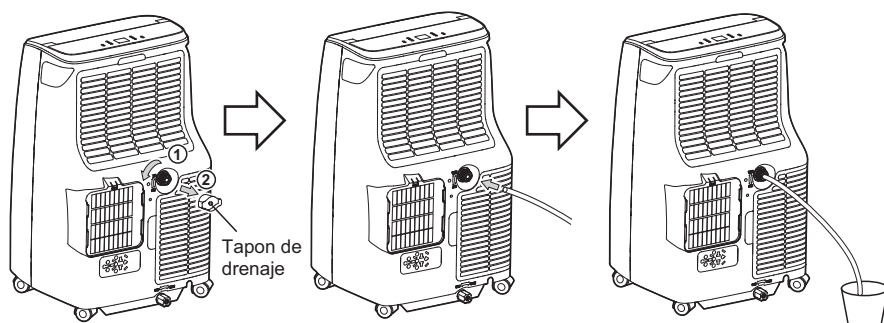
Mejor posicionamiento



Forma de U invertida

Instalación de manguera de jardín para Deshumidificación (solo modo Secar)

1. Retire el tapón de drenaje cuando utilice el Modo Secar (deshumidificación).
2. Instale una manguera de jardín de 1/2" (12,7 mm) de diámetro interno (no incluida) en el puerto de drenaje continuo y coloque el extremo abierto de la manguera sobre un balde o desagüe del suelo.

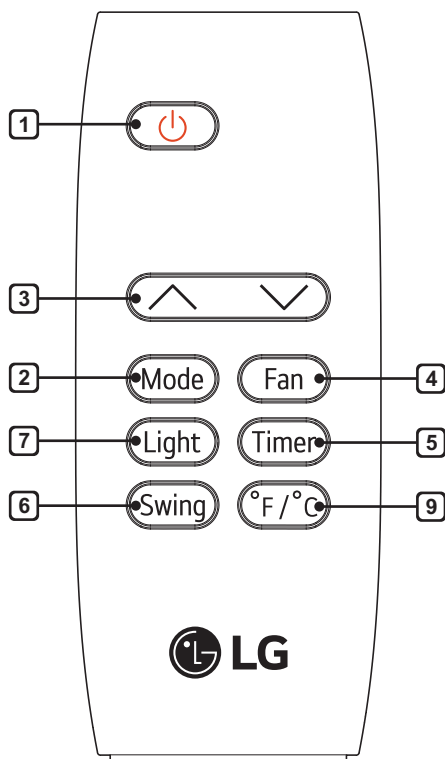
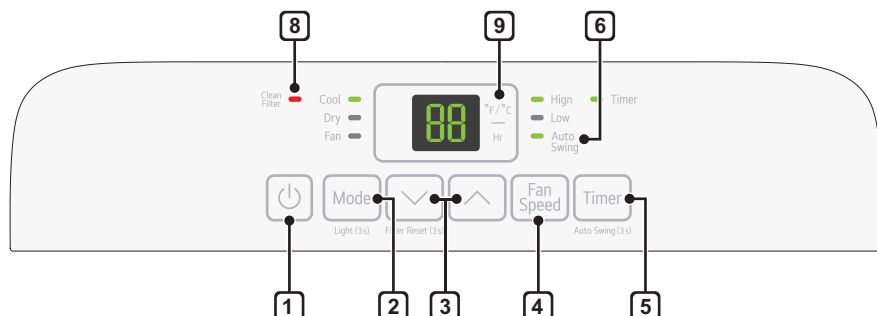


NOTA

- Instale la manguera de jardín cuando necesite deshumidificación en humedad elevada.
- Este producto tiene un sistema de auto-evaporación. El agua de condensación, se recicla para enfriar el condensador. Esto no sólo puede mejorar la eficiencia de enfriamiento, sino también ahorrar energía para usted.

FUNCIONAMIENTO

Panel de control y control remoto



NOTA

- Las funciones disponibles pueden variar según el modelo.
- El número y la ubicación de los LED en el panel de control pueden variar según el modelo.

1 Encendido (🔌)

Enciende y apaga el acondicionador de aire. Al encender, se oirá una señal sonora ascendente para confirmar.

2 Mode (Modo)

Presione este botón repetidamente para alternar y seleccionar el modo operativo. Los modos incluyen Cool (Refrigeración), Dry (Secar)(Deshumidificador), y Fan (Ventilador). Una luz LED se ilumina para indicar el modo seleccionado. El modo predeterminado es Cool (Refrigeración). Vea la sección de Operación para obtener más información.

Cool (Refrigeración) (❄️)

Se ejecuta el compresor y éste enfría el ambiente.

Utilice los botones \wedge/\vee y Fan Speed (Ventilador) para establecer la temperatura deseada y la velocidad del ventilador.

Dry (Secar) (☁️)

Utilice el modo Dry (Secar) para remover la humedad del ambiente sin necesidad de refrigeración adicional. La velocidad del ventilador ha sido preestablecida y no puede ser ajustada.

Fan (Ventilador) (🌀)

El ventilador circula aire pero el compresor no funciona. Utilice el botón Fan Speed para ajustar la velocidad deseada del ventilador a mayor o menor.

3 Control de temperature \wedge/\vee

En los modo Cool (Refrigenación) y Dry (Secar), los botones \wedge/\vee modifican la temperatura desde 86 °F (30 °C) hasta 60 °F (16 °C), en incrementos de un grado.

4 Fan Speed (Velocidad del ventilador)

Presionando el botón Fan Speed la velocidad del ventilador de circulación pasa de baja a alta. En la pantalla podrá verse la velocidad de ventilador seleccionada. La función puede utilizarse en los modos.

Cool (Refrigeración) y Fan (Ventilador) cuando se cambian las velocidades del ventilador, se produce una pequeña demora antes de que el motor las modifique.

5 Timer (Temporizador)

Retraso de encendido - cuando el acondicionador de aire esté apagado, configurarlo para que se encienda automáticamente de 1 a 24 horas después, con los ajustes previos de modo y ventilador.

Retraso de apagado - cuando el acondicionador de aire esté apagado, configurarlo para que se apague automáticamente de 1 a 24 horas después.

NOTA

- Cada vez que se pulsa el botón Timer (Temporizador), este avanza 1 hora. Una vez haya terminado de ajustar el temporizador de apagado demorado, la pantalla regresa al ajuste de temperatura luego de una demora breve.
- Para cancelar la función de Timer (Temporizador), presione el botón Timer (Temporizador) en el panel de control.
- PrePresione y mantenga presionado el botón Timer (Temporizador) en el panel de control durante 3 segundos para configurar Auto Swing (Balanceo).

6 Auto Swing (Balanceo)

Esta función mueve automáticamente las paletas para ajustar la dirección del flujo de aire. Presione el botón Auto Swing(Balanceo) repetidamente para seleccionar la dirección deseada.

7 Light (Luz)

Establece el brillo de la pantalla:
Encendida → Tenue → Apagada

NOTA

- Mantenga presionado el botón Mode (Modo) en el panel de control durante 3 segundos para ajustar el brillo.

8 Clean Filter (Limpiar filtro)

El LED Clean Filter se enciende para notificar que debe limpiarse el filtro. Después de limpiar el filtro, mantenga presionado el botón ∨ en el panel de control durante 3 segundos para apagar la luz de Filtro limpio.

NOTA

- El filtro debe restablecerse utilizando el panel de control, no el control remoto.
- Esta función es un recordatorio para limpiar el filtro de aire y poder utilizar el aparato de un modo más eficiente. El LED se enciende tras 250 horas de uso.

9 °F / °C

Para cambiar las unidades de temperatura en la pantalla entre Fahrenheit (°F) y Celsius (°C), presione botón °F / °C en el control remoto.

NOTA

- Para cambiar las unidades de temperatura en la pantalla entre Fahrenheit (°F) y Celsius (°C), mantenga presionados los botones ∧ y ∨ en el panel de control al mismo tiempo durante 5 segundos.

10 Eliminación de la acumulación de condensación

La condensación puede acumularse dentro de la unidad cuando se utilizan los modos de Cool(Refrigeración) y Dry(Secar). Se puede configurar el ventilador para que funcione durante un corto período de tiempo después de que se apague el producto para ayudar a mantener seco el interior del aparato. Esta opción está apagada por defecto.

Encendiendo el ventilador de condensación

- 1 Encienda el product, configurarlo en modo de Cool(Refrigeración) y dejelo funcionar durante al menos 10 segundos.
- 2 Mantenga presionados los botones Mode(Modo) y Fan Speed(Velocidad del ventilador) en el panel de control durante 3 segundos hasta que aparezca On en la oabtalla.
- 3 El ventilador de condensación ahora está encendido. Cuando se apaga el aparato, aparece Co en la pantalla y el ventilador continuará funcionando durante 10 minutos. El aparato se apagará normalmente.

Apagar el ventilador de condensación

- 1 Cuando el producto está encendido, mantenga presionados los botones Mode(Modo) y Fan Speed(Velocidad del ventilador) en el panel de control durante 3 segundos hasta que aparezca OF en la oabtalla.
- 2 El ventilador de condensación ahora está apagado. El aparato se apagará inmediatamente cuando se apague.

NOTA

- Algunas funciones no se pueden usar mientras está opción esta activada.

MANTENIMIENTO



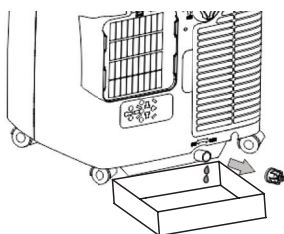
ADVERTENCIA

Antes de limpiar o realizar el mantenimiento, desenchufe el producto y espere hasta que el ventilador se detenga.

Cómo vaciar el tanque de recolección de agua

Cuando el tanque interno de recolección de agua está lleno, la pantalla LED mostrará FL y el aire acondicionado se apagará hasta que el tanque se vacíe.

- Desconecte el aire acondicionado y la manguera de escape de la espalda, y mueva el aire acondicionado a un lugar adecuado de drenaje o al aire libre. Usted también puede colocar un recipiente debajo de la salida de la drenaje. Con el cual puede recoger hasta 2 pintas de agua.
- Retire la tapa de drenaje de la salida de drenaje inferior.
- Una vez que el tanque de colección de agua se drene, vuelva a instalar el tapón de drenaje confirmando que está en forma segura.
- Coloque el acondicionado de aire en la ubicación deseada, vuelva a conectar la manguera de escape y enchufe el acondicionado de aire.



Cómo limpiar la cubierta

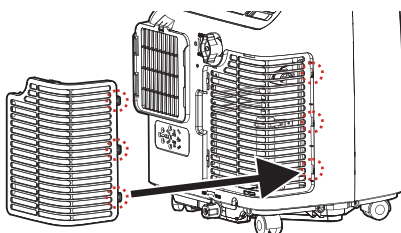
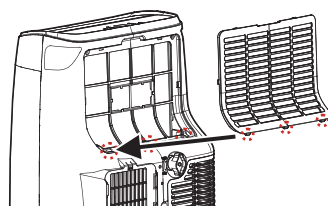
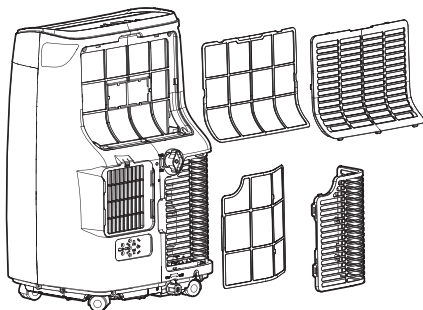
Limpie la cubierta con un paño ligeramente húmedo, luego seque con un paño o toalla.

- Para evitar daños en el acabado, no use gasolina, benceno, disolventes ni limpiadores abrasivos para limpiar el aire acondicionado.
- Nunca vierta agua sobre o dentro de la unidad; podría dañar los componentes internos y generar un peligro de descarga eléctrica o incendio.

Cómo limpiar el filtro de aire

El filtro de aire deben limpiarse cada dos semanas. Dependiendo de la calidad del aire interior, puede necesitarse una limpieza más frecuente. Un filtro de aire sucio disminuye la corriente de aire y reduce la eficiencia.

1. Levante el filtro de aire de la manija.
2. Use una aspiradora para limpiar el filtro. Si el filtro está muy sucio, puede lavarse en agua tibia utilizando un detergente suave.
 - No use limpiadores potentes o agua muy caliente.
 - No lo lave en el lavavajillas.
3. Deje secar el filtro a la sombra.
4. Vuelva a colocar el filtro.



SOLUCIÓN DE PROBLEMAS

Antes de llamar al servicio técnico

El artefacto está equipado con un sistema automático de monitoreo de errores para detectar y diagnosticar problemas en una etapa temprana. Si el artefacto no funciona adecuadamente o si no funciona en absoluto, verifique lo siguiente antes de solicitar servicio técnico.

Problema	Causa posible	Soluciones
El acondicionador de aire no se inicia.	El aire acondicionado está desenchufado.	Asegúrese de que el enchufe del acondicionador de aire esté completamente introducido en la toma.
	El fusible se ha fundido o el disyuntor se ha activado.	Revise la caja de fusibles o de disyuntores de la casa y sustituya el fusible o restablezca el disyuntor.
	Interrupción del suministro eléctrico.	Si se interrumpe el suministro eléctrico, ajuste el control de modo en Off (apagado). Cuando se restablezca el suministro eléctrico, espere 3 minutos para reiniciar el acondicionador de aire; así evitará la sobrecarga del compresor.
	El interruptor de corriente se ha activado.	Pulse el botón RESET del enchufe del cable de alimentación. Si el botón RESET no permanece pulsado, deje de utilizar el acondicionador de aire y póngase en contacto con un técnico de servicio cualificado.
	Aparece FL en la pantalla.	El tanque de recolección de agua está lleno. Drene el tanque y vuelva a configurar.
El acondicionador de aire no enfría como debería.	El flujo de aire está limitado.	Asegúrese de que no haya cortinas, persianas ni muebles que bloqueen la parte delantera del acondicionador de aire.
	Es posible que el control de temperatura no esté correctamente ajustado.	Configure la temperatura deseada en un nivel inferior que la temperatura actual.
	El filtro de aire está sucio.	Limpie el filtro al menos cada 2 semanas. Consulte la sección "MANTENIMIENTO" y servicio técnico.
	Es posible que en la habitación haya hecho calor.	La primera vez que se enciende el acondicionador de aire transcurre algún tiempo hasta que la habitación se enfría.
	El aire frío se escapa.	Revise las rejillas del suelo abiertas y el retorno de aire frío.
	Las bobinas de enfriamiento se han congelado.	Consulte más arriba "El acondicionador de aire se congela".

Problema	Causa posible	Soluciones
El acondicionador de aire se congela.	Las bobinas de enfriamiento se han helado.	El hielo puede bloquear el flujo de aire e impedir que el acondicionador de aire enfríe adecuadamente la habitación. Ajuste el control de modo en High Fan o High Cool .
Se acumula agua en la bandeja base.	La humedad eliminada del aire se acumula en la bandeja base.	Esto es normal durante períodos breves en zonas con poca humedad; es normal durante períodos más prolongados en zonas muy húmedas.
El acondicionador de aire se enciende y apaga rápidamente.	Filtro de aire sucio: aire limitado.	Limpie el filtro de aire.
	Temperatura exterior extremadamente alta.	Consulte las instrucciones de instalación o al instalador.
Hay ruido cuando la unidad enfría.	Sonido de movimiento de aire.	Esto es normal. Si es demasiado alto, ajustar la velocidad del ventilador baja.
El sensor remoto se desactiva prematuramente.	El mando a distancia no tiene cobertura.	Utilice el mando a distancia a una distancia máxima de 20 pies (6,096 m) y en un radio de 120° respecto a la parte delantera de la unidad.
	Obstrucción de la señal del mando a distancia.	Elimine la obstrucción.
La habitación está demasiado fría.	La temperatura establecida es demasiado baja.	Aumente la temperatura establecida.

NOTA

- Si ve "CH" en la pantalla, llame al 52-800-347-1919.

Modelo	Voltaje	Frecuencia	Refrigeración	
			Potencia	Corriente
LP1014WC	115 V ~	60 Hz	Nor. 1 190 W Max. 1 485 W	Nor. 10,6 A Max. 14,5 A



LG ELECTRONICS MEXICO, S.A. DE C.V.
Sor Juana Inés de la Cruz No. 555
Col. San Lorenzo Industrial
Tlalnepantla de Baz, Estado de México C.P. 54033
Tel. 55-5321-1919
Página web <http://www.lg.com/mx>

NOM