

KORISNIČKI PRIRUČNIK

HLADNJAK & ZAMRZIVAČ



Prije početka postavljanja pažljivo pročitajte ove upute. One će vam pojednostaviti postavljanje i osigurati ispravno i sigurno postavljanje proizvoda. Spremite ove upute u blizini proizvoda nakon postavljanja za buduću upotrebu.

HRVATSKI



MFL67447813
Rev.07_032122

www.lg.com

Autorsko pravo © 2019-2022 LG Electronics Inc. Sva prava pridržana

SADRŽAJ

Ovaj priručnik može sadržavati ilustracije ili sadržaj koji se razlikuju od modela koji ste kupili.

Ovaj je priručnik podložan izmjenama koje provodi proizvođač.

SIGURNOSNE UPUTE

PROČITAJTE SVE UPUTE PRIJE UPOTREBE	4
UPOZORENJE	4
OPREZ	10

POSTAVLJANJE

Prije postavljanja	12
Uklanjanje vrata hladnjaka i zamrzivača	13
Spajanje na slavinu za vodu	15
Poravnavanje uređaja i vrata	17
Uključivanje napajanja	18
Pomicanje uređaja za premještanje	18

RAD

Prije upotrebe	19
Značajke proizvoda	21
Upravljačka ploča	24
Dispenzer leda i vode	25
Automatski ledomat	27
Vrata u vratima	29
Ladica	30
Polica	31
Košara vrata	31

PAMETNE FUNKCIJE

Aplikacija ThinQ tvrtke LG	32
Smart Diagnosis	32

ODRŽAVANJE

Čišćenje	33
Filtar za vodu	34

RJEŠAVANJE PROBLEMA

Prije zvanja servisa36

DODATAK

BRIGA O OKOLIŠU43

SIGURNOSNE UPUTE

PROČITAJTE SVE UPUTE PRIJE UPOTREBE

Sljedeće smjernice za sigurnost namijenjene su sprječavanju nepredviđenih rizika ili oštećenja uzrokovanih neopreznom ili nepravilnom upotrebom proizvoda.

Smjernice su podijeljene na „**UPOZORENJE**” i „**OPREZ**” kao što je opisano u nastavku.

Sigurnosne poruke



Ovaj se simbol prikazuje da bi ukazao na događaje i radnje koji mogu predstavljati opasnost. Pažljivo pročitajte dio s ovim simbolom i slijedite upute kako biste izbjegli rizik.



UPOZORENJE

Ovo označava da u slučaju nepridržavanja uputa može doći do težih ozljeda ili smrti.



OPREZ

Ovo označava da u slučaju nepridržavanja uputa može doći do lakših ozljeda ili oštećenja proizvoda.

UPOZORENJE

UPOZORENJE

Kako biste smanjili opasnost od eksplozije, požara, smrti, strujnog udara, ozljede ili opekotina osoba prilikom upotrebe ovog proizvoda, slijedite osnovne mjere opreza, uključujući sljedeće:

Tehnička sigurnost

- Ovim se uređajem mogu koristiti djeca starija od 8 godina i osobe sa smanjenim fizičkim, osjetilnim ili mentalnim sposobnostima ili s manjkom iskustva i znanja, uz nadzor ili upute o sigurnoj upotrebi uređaja te ako razumiju uključene opasnosti. Djeca se ne smiju igrati

s uređajem. Čišćenje i održavanje ne smiju obavljati djeca bez nadzora.

- Ovim se uređajem ne bi trebale koristiti osobe (uključujući djecu) smanjenih tjelesnih, osjetilnih ili mentalnih sposobnosti, ili s manjkom iskustva i znanja, osim ako ih osoba koja je odgovorna za njihovu sigurnost ne nadzire ili im daje upute u vezi s upotrebom uređaja. Djecu treba nadgledati kako bi se osiguralo da se ne igraju s uređajem.
- Djeca stara između 3 i 8 godina smiju puniti i prazniti hladnjake.
- Ovaj uređaj namijenjen je za domaćinstva i slične primjene kao što su:
 - kuhinje za zaposlenike u trgovinama, uredima, radnjama i drugim radnim prostorima;
 - kuće na malim obiteljskim gospodarstvima i za goste hotela, motela i druge vrste smještajnih objekata;
 - objekte za iznajmljivanje s uslugom noćenja i doručka;
 - dostava hrane i slične maloprodajne primjene.
- Ovaj rashladni uređaj nije namijenjen za upotrebu u ugradbenim primjenama.



Ovaj simbol upozorava vas da se zapaljivi materijali mogu zapaliti i izazvati požar, ako ne budete poduzeli mjere opreza.

- Ovaj uređaj sadrži malu količinu rashladnog sredstva na bazi izobutana (R600a), ali je također zapaljiva. Prilikom transporta i postavljanja uređaja, pobrinite se da se niti jedan dio kruga rashladnog sredstva ne ošteti.
- Rashladno sredstvo i izolacijski plin koji se upotrebljavaju u uređaju zahtijevaju posebne postupke odlaganja. Obratite se serviseru ili slično kvalificiranoj osobi prije njihova odlaganja.
- Nemojte oštetiti krug rashladnog sredstva.
- Ako je kabel za napajanje oštećen ili je otvor strujne utičnice labav, nemojte upotrebljavati strujni utikač i obratite se autoriziranom servisnom centru.

- Nemojte postavljati prijenosne utičnice s više utora ili prijenosne izvore napajanja sa stražnje strane uređaja.
- Sigurno priključite strujni utikač u strujnu utičnicu nakon što potpuno uklonite vlagu i prašinu.
- Nikada nemojte isključivati uređaj povlačeći kabel za napajanje. Uvijek čvrsto uhvatite strujni utikač i povucite ga ravno iz strujne utičnice.
- Uklonite sve prepreke s ventilacijskih otvora u kućištu uređaja ili u ugrađenoj strukturi.
- U ovaj uređaj ne pohranjujte eksplozivne tvari poput limenki aerosola sa zapaljivim sredstvom za potiskivanje.
- Nemojte naginjati uređaj niti ga povlačiti ili gurati tijekom prijevoza.
- Kad postavljate uređaj vodite računa da kabel napajanja ne bude zaglavljen ili oštećen.
- Ne upotrebljavajte mehaničke uređaje ili druga sredstva za ubrzavanje procesa odmrzavanja.
- Nemojte upotrebljavati sušilo za kosu da biste osušili unutrašnjost uređaja ili stavljati svijeće u unutrašnjost da biste uklonili neugodne mirise.
- Ne koristite električne aparate u hladnjaku.
- Pazite da se prilikom pomicanja uređaja ne zaglavi dio tijela kao što je dlan ili stopalo.
- Odspojite kabel za napajanje prije čišćenja unutarnjeg ili vanjskog dijela uređaja.
- U unutrašnjost ili na vanjsku površinu uređaja u svrhu čišćenja ne prskajte vodu ili zapaljive tvari (pastu za zube, alkohol, razrjeđivač, benzen, zapaljive tekućine, abrazivna sredstva itd.).
- Nemojte čistiti uređaj četkama, krpama ili spužvama koje imaju grube površine ili su načinjene od metalnih materijala.
- Samo stručno osoblje iz servisnog centra tvrtke LG Electronics smije rastavljati, popravljati ili mijenjati uređaj. Obratite se informacijskom centru za korisnike tvrtke LG Electronics ako premješate ili postavljate uređaj na drugo mjesto.

Rizik od požara i zapaljivih materijala

- Ako uočite istjecanje, izbjegavajte otvoreni plamen ili potencijalne izvore zapaljenja i na nekoliko minuta prozračite prostoriju u kojoj se nalazi uređaj. Kako biste izbjegli stvaranje zapaljive smjese plina i zraka u slučaju istjecanja iz kruga rashladnog sredstva, veličina prostorije u kojoj se uređaj nalazi mora odgovarati količini rashladnog sredstva koja se upotrebljava. Prostorija mora biti veća za 1 m² za svakih 8 g rashladnog sredstva R600a u uređaju.
- Rashladno sredstvo koje curi iz cijevi može se zapaliti ili uzrokovati eksploziju.
- Količina rashladnog sredstva u vašem uređaju prikazana je na identifikacijskoj pločici u uređaju.

Postavljanje

- Uređaj treba prenositi dvoje ili više ljudi držeći ga sigurno.
- Postavite uređaj na čvrst i ravan pod.
- Uređaj nemojte postavljati na vlažno ili prašnjavo mjesto. Uređaj nemojte postavljati u vanjskom prostoru ili u bilo kojem prostoru koji je podložan utjecajima vremenskih uvjeta poput sunčeve svjetlosti, vjetra ili kiše ili temperatura ispod nula stupnjeva.
- Nemojte postaviti uređaj na izravnu sunčevu svjetlost ili ga izložiti toplini koju zrače toplinski uređaji poput štednjaka i grijalica.
- Pripazite da ne izložite stražnju stranu uređaja tijekom postavljanja.
- Postavite uređaj gdje je lako isključiti njegov utikač.
- Pripazite da vrata uređaja ne padnu tijekom sastavljanja ili rastavljanja.
- Pripazite da ne priključite, prignječite ili oštetite kabel za napajanje tijekom sastavljanja ili rastavljanja vrata uređaja.
- Pripazite da ne usmjerite strujni utikač prema gore ili ne naslonite uređaj na utikač.
- U utičnicu ne priključujte adapter za utičnice ili drugi pribor.
- Nemojte izmjenjivati ili produljivati kabel za napajanje.

- Provjerite je li strujna utičnica pravilno uzemljena i je li zatik za uzemljenje na kabelu za napajanje oštećen ili uklonjen sa strujnog utikača. Za više detalja o uzemljenju raspitajte se u informacijskom centru za korisnike tvrtke LG Electronics.
- Ovaj uređaj sadrži kabel za napajanje koji ima vodič za uzemljenje uređaja i utikač za uzemljenje. Utikač mora biti uključen u prikladnu strujnu utičnicu koja je pravilno postavljena i uzemljena u skladu sa svim lokalnim propisima i pravilnicima.
- Nikada ne uključujte uređaj koji pokazuje znakove oštećenja. Ako imate sumnji, obratite se dobavljaču.
- Nemojte priključivati uređaj u višestruki utični adapter koji nema kabel za napajanje (montiran).
- Uređaj treba biti povezan s namjenskom linijom za napajanje sa zasebnim osiguračima.
- Nemojte upotrebljavati višestruku utičnicu koja nije ispravno uzemljena (prijenosnu). U slučaju da upotrebljavate pravilno uzemljenu višestruku utičnicu (prijenosnu), upotrebljavajte je s naznačenim kapacitetom napajanja ili većim i upotrebljavajte je samo za dotični uređaj.
- Odložite sav ambalažni materijal (kao što su plastične vrećice i stiropor) dalje od djece. Ambalažni materijal može izazvati gušenje.

Rad

- Ne upotrebljavajte uređaj u druge svrhe (pohrana medicinskih ili eksperimentalnih materijala ili pošiljki), osim za upotrebu u domaćinstvu za čuvanje hrane.
- Ako voda prodre u električne dijelove uređaja, odspojite strujni utikač i obratite se informacijskom centru za korisnike tvrtke LG Electronics.
- Isključite strujni utikač kada jako grmi ili sijeva ili kada se uređaj ne upotrebljava duže vrijeme.
- Ne dirajte strujni utikač ili kontrole uređaja mokrim rukama.
- Nemojte prekomjerno savijati kabel za napajanje ili stavljati teške predmete na njega.

- Odmah isključite strujni utikač i obratite se informacijskom centru za korisnike tvrtke LG Electronics ako uočite čudne zvukove, mirise ili dim koji dolaze iz uređaja.
- Ne stavljajte ruke ili metalne predmete unutar područja u kojem se ispušta hladan zrak, na poklopac ili rešetku za otpuštanje topline na stražnjoj strani.
- Nemojte primjenjivati prekomjernu silu ili udarati stražnji poklopac uređaja.
- Pripazite na djecu u blizini kada otvarate ili zatvarate vrata uređaja. Vrata mogu udariti dijete i uzrokovati ozljede. Ne dopustite nikome da se ljulja niti na jednim vratima kako se uređaj ne bi prevrnuo i uzrokovao ozbiljne ozljede.
- Izbjegavajte opasnost od zatvaranja djece u uređaju. Dijete zatvoreno u uređaju može se ugušiti.
- U proizvod ne stavljajte žive životinje. Životinja se može ugušiti.
- Na uređaj ne stavljajte teške ili lomljive predmete, posude s tekućinom, zapaljive tvari, zapaljive predmete (npr. svijeće, svjetiljke itd.) ili uređaje za grijanje (kao što su štednjaci, grijalice itd.).
- Nemojte stavljati nikakve elektroničke uređaje (poput grijača i mobilnog telefona) u ovaj uređaj.
- Ako dođe do istjecanja plina (izobutana, propana, prirodnog plina itd.), ne dirajte uređaj ni strujni utikač i odmah prozračite prostor. Ovaj uređaj upotrebljava rashladni plin (izobutan, R600a). Iako upotrebljava male količine plina, plin je i dalje zapaljiv. Istjecanje plina tijekom prijevoza, postavljanja ili rada uređaja može uzrokovati požar, eksploziju ili ozljede ako dođe do iskrenja.
- Nemojte upotrebljavati ili pohranjivati zapaljive tvari (eter, benzen, alkohol, kemikalije, ukapljeni naftni plin, zapaljive raspršivače, insekticide, osvježivače zraka, kozmetiku itd.) u blizini uređaja.

Odlaganje

- Prilikom odlaganja uređaja, uklonite brtvu s vrata i ostavite police i košare na mjestu te držite djecu podalje od uređaja.

OPREZ

OPREZ

Kako biste smanjili opasnost od manjih tjelesnih ozljeda, kvara ili oštećenja proizvoda ili imovine prilikom upotrebe ovog proizvoda, slijedite osnovne mjere opreza, uključujući sljedeće:

Rad

- Nemojte dirati zamrznutu hranu ili metalne dijelove u odjeljku zamrzivača mokrim ili vlažnim rukama. To može uzrokovati ozeblinae.
- Ne stavljajte staklene posude, boce ili limenke (posebice ako sadrže gazirana pića) u pretinac zamrzivača, na police ili posudu za led koje će biti izložene temperaturama ispod nule.
- Kaljeno staklo na prednjoj strani vrata uređaja ili police može se oštetiti udarcem. Ako je slomljeno, ne dodirujte ga rukama.
- Nemojte se naslanjati na vrata uređaja, odjeljak za pohranu ili policu ili se na njih penjati.
- Nemojte pohranjivati prekomjerne količine boca za vodu ili spremnika za jelo u košare vrata.
- Nemojte presnažno otvarati ili zatvarati vrata uređaja.
- Ako je šarka na vratima proizvoda oštećena ili neispravno radi, prekinite upotrebu i obratite se servisnom centru tvrtke LG Electronics.
- Spriječite životinje da glođu kabel za napajanje ili cijev za vodu.
- Nikada nemojte jesti zamrznutu hranu odmah nakon vađenja iz zamrzivača.
- Pazite da se dlan ili stopalo ne zaglave nakon otvaranja ili zatvaranja vrata uređaja ili vrata u vratima.

Održavanje

- Nemojte čistiti staklene police ili poklopce toplom vodom kada su hladni. Mogu se razbiti ako ih izložite naglim promjenama temperature.

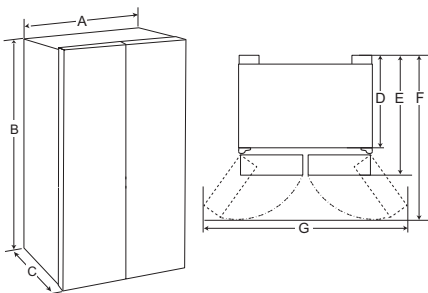
- Ne stavljajte police naopako. Police mogu pasti.
- Za uklanjanje leda iz uređaja obratite se informacijskom centru za korisnike tvrtke LG Electronics.
- Odbacite led iz posude za led u zamrzivaču tijekom dugotrajnih nestanaka struje.

POSTAVLJANJE

Prije postavljanja

Dimenzije i slobodan prostor

Premala udaljenost od susjednih predmeta može dovesti do smanjenja sposobnosti zamrzavanja i povećanih troškova električne energije. Prilikom postavljanja uređaja treba ostaviti više od 50 mm slobodnog prostora između stražnje strane uređaja i zida.



-	Veličina (mm)
A	912
B	1 790
C	717
D	615
E	717
F	1 040
G	1 640

NAPOMENA

- Možete odrediti koje je uređaj vrste ako pogledate naljepnicu unutar uređaja.

- Na unutarnje temperature uređaja može utjecati položaj uređaja, temperatura okoline, učestalost otvaranja vrata i slično.
- Klimatski razred naznačen je na tipskoj naljepnici uređaja.

Klimatski razred	Raspon temperature okoline °C
SN (Produženo Umjereno)	+ 10 – + 32
N (Umjereno)	+ 16 – + 32
ST (Suptropsko)	+16 - +38 / +18 - +38**
T (Tropsko)	+10 - +43* / +16 - +43 / +18 - +43**

* Australija, Indija, Kenija

** Argentina

NAPOMENA

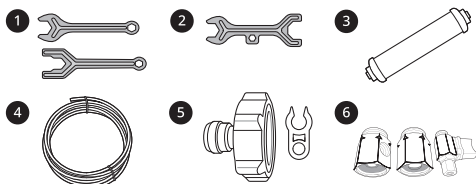
- Uređaji sa oznakom od SN do T su namijenjeni korištenju na temperaturi između 10 °C i 43 °C.

Temperatura okoline

- Uređaj je dizajniran za rad u ograničenom rasponu temperature okoline, ovisno o klimatskoj zoni.

Pribor

*1 Ova je značajka raspoloživa samo na nekim modelima.



1 Ključ A*1

2 Ključ B*1

3 Filtar za vodu*1

4 Cijev za vodu*1

5 Priključak cijevi i spojnica*1

6 Priključak cijevi i ventil*1

Uklanjanje vrata hladnjaka i zamrzivača

Ako su vaša ulazna vrata preuska za prolazak uređaja, uklonite vrata uređaja i bočno provucite uređaj.

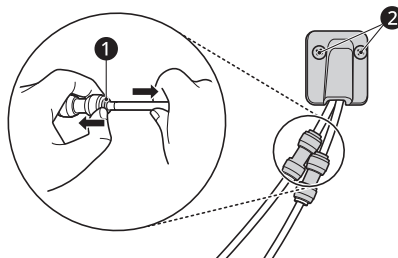
⚠ UPOZORENJE

- Odspojite kabel za napajanje, osigurač ili prekidač strujnog kruga prije postavljanja, uklanjanja vrata ili čišćenja uređaja. Nepridržavanje ovih uputa može uzrokovati smrt, požar ili strujni udar.

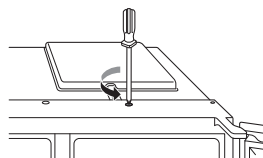
Uklanjanje vrata zamrzivača

- 1 Cijev za dovod vode povezana je s gornjim desnim dijelom na poledini uređaja. Držite priključak za dovod vode i nježno pritisnite

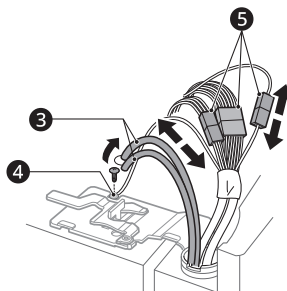
čahuru za zatezanje 1 za odspajanje cijevi za dovod vode. Odvijte poklopac 2.



- 2 Izvadite vijak iz poklopca šarke na vrhu uređaja. Ravnim odvijačem podignite kukicu koja se nalazi na dnu prednje strane poklopca.



- 3 Izvucite cijev 3. Odvijte žicu za uzemljenje 4. Odspojite sve žičane spojkke 5.

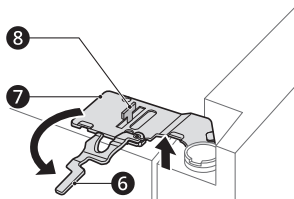


NAPOMENA

- Broj žičanih spojki može se razlikovati ovisno o modelu.

14 POSTAVLJANJE

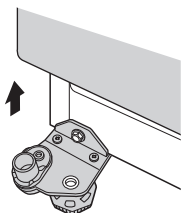
- 4 Okrenite polugu šarke u smjeru suprotnom od kazaljke na satu 6. Podignite gornju šarku 7 od jezičca poluge šarke 8.



⚠ OPREZ

- Prilikom podizanja šarke s jezičca, pazite da vrata ne padnu prema naprijed. Preporučuje se da dvije ili više osoba izvode uklanjanje i ponovno postavljanje vrata.

- 5 Podižite vrata zamrzivača dok se ne odvoje od sklopa donje šarke.

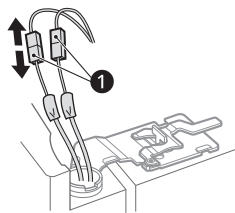


⚠ OPREZ

- Postavite vrata na površinu na kojoj se neće izgubiti s unutarnjom stranom prema gore.

Uklanjanje vrata hladnjaka

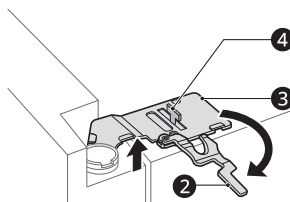
- 1 Odspojite sve žičane spojke 1.



NAPOMENA

- Broj žičanih spojki može se razlikovati ovisno o modelu.

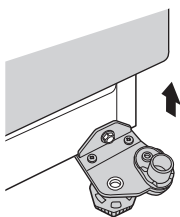
- 2 Polugu šarke 2 okrenite u smjeru kazaljke na satu. Podignite gornju šarku 3 od jezičca poluge šarke 4.



⚠ OPREZ

- Prilikom podizanja šarke s jezičca poluge šarke, pazite da vrata ne padnu prema naprijed. Preporučuje se da dvije ili više osoba izvode uklanjanje i ponovno postavljanje vrata.

- 3** Podignite vrata hladnjaka dok se ne odvoje od sklopa donje šarke.



⚠ OPREZ

- Postavite vrata na površinu na kojoj se neće izgubiti s unutarnjom stranom prema gore.

Ponovno postavljanje vrata hladnjaka i zamrzivača

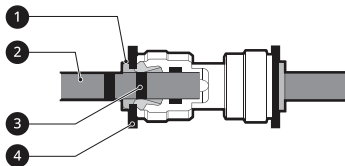
Ponovno postavite vrata obratnim redoslijedom postupka uklanjanja nakon što uređaj prođe kroz sva ulazna vrata.

⚠ OPREZ

- Najprije postavite vrata hladnjaka.

NAPOMENA

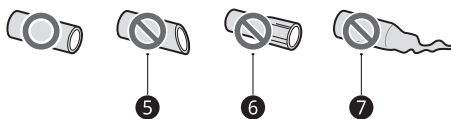
- Rastavljanje/postavljanje cijevi za vodu



- 1** Čahura za zatezanje **2** Cijev **3** Oznaka za umetanje **4** Spojnica
- Lagano umećite cijev sve dok ne bude vidljiva samo jedna od oznaka cijevi. Povucite cijev kako biste bili sigurni da je dobro pričvršćena.

Ispravno	
Neispravno	

- Ako je završetak cijevi za vodu oštećen, potrebno ga je skratiti kako bi se osiguralo da ne curi kada se ponovno namjesti.



5 Neravno **6** Oštećeno **7** Razvučeno

Spajanje na slavinu za vodu

Ova je značajka raspoloživa samo na nekim modelima.

Zahtjevi za dovod vode

Priključite uređaj na dovod hladne vode s maksimalnim pritiskom dovoda vode koji ne premašuje 1,0 MPa. Za optimalan rad dispENZERA za vodu preporučuje se tlak vode između 138 kPa i 827 kPa. Ako je hladnjak postavljen u području s niskim pritiskom vode (ispod 138 kPa), možete instalirati crpku za pojačanje pritiska vode radi kompenziranja niskog tlaka vode.

Ako je sustav za filtraciju vode povratne osmoze povezan s vašim dovodom hladne vode, tlak vode za sustav za filtraciju povratne osmoze treba biti najmanje 138 kPa.

⚠ UPOZORENJE

- Isključite napajanje uređaja prije izvršavanja bilo kakvih radova povezivanja dovoda za vodu. U suprotnome može doći do strujnog udara.

⚠ UPOZORENJE

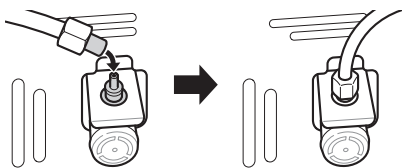
- Povežite dovod vode samo s dovodom hladne vode. U suprotnome može doći do kvara filtra za vodu. Udaranje vode u cijevi u kućnom sustavu cijevi može oštetiti dijelove uređaja i dovesti do curenja vode ili poplave.
- Povezujte samo s dovodom pitke vode.
- Povezivanje dovoda vode smije izvršiti samo stručni vodoinstalater u skladu s mjesnim zakonodavstvom i propisima u vezi s kvalitetom vode.

NAPOMENA

- Postavljanje dovoda vode nije obuhvaćeno jamstvom uređaja.

Povezivanje vode na uređaj

- 1 Odvijte metalnu maticu s vijencem s navojima sa stražnje strane uređaja i stavite je na jedan kraj cijevi za vodu.
- 2 Čvrsto gurnite cijev za vodu na ulazni ventil za vodu i zategnite maticu s vijencem.

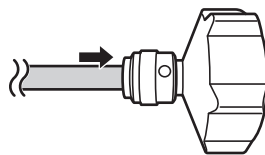


Povezivanje sa slavicom za vodu

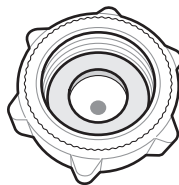
Ova je značajka raspoloživa samo na nekim modelima.

- 1 Gurnite cijev za vodu u otvor priključka za slavnicu koji je isporučen s priborom. Cijevi

trebate čvrsto držati dok se priključak gura u cijev.



- 2 Provjerite je li gumena podloška namještena unutar priključka za vodu prije povezivanja sa slavicom.
 - Možda ćete trebati kupiti poseban priključak ili prilagodnik ako veličina slavine ne odgovara veličini navoja na isporučenom priključku.



NAPOMENA

Samo za Njemačku

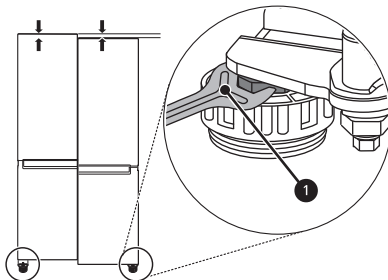
- Priključite uređaj samo na slavnicu za vodu sa zaštitnim uređajem (prema EN 1717) radi sprječavanja zagađivanja vode zbog povratnog protoka vode.
- Upitajte vodoinstalatera kako biste bili sigurni. Ako je slavica vode bez zaštitnog ventila protiv povratnog protoka (prema EN 1717) potrebno je između slavine i dovodnog crijeva za vodu postaviti dodatni zaštitni ventil protiv povratnog protoka usklađen s njemačkim pravilnikom o pitkoj vodi.

Provjera spoja za vodu

- 1 Uključite dovod vode i uređaj. Pažljivo provjerite sve elemente kako ne bi bilo curenja uslijed lošeg postavljanja cijevi.

- 2 Pritisnite i držite tipku **Water Filter** tri sekunde. Aktivirat će se novi filtar za vodu.
- 3 Stavite čašu ispod dispenzera za vodu kako biste provjerili teče li voda kroz čitavi uređaj.
- 4 Provjerite priključnu cijev i zglbove kako ne bi bilo curenja.

Upotrijebite ključ ❶ da biste podesili visinu okretanjem nožice za poravnanje ulijevo za podizanje ili udesno za spuštanje.



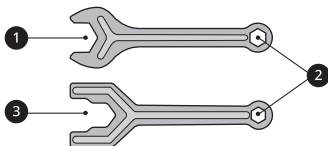
Poravnavanje uređaja i vrata

Prije početka

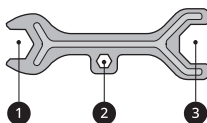
Ako se čini da su vrata uređaja neparavnata, slijedite upute u nastavku za poravnanje vrata.

NAPOMENA

- Ključ se može razlikovati ovisno o modelu. Isporučit će se ključ tipa A ili B.
- Ključ tip A

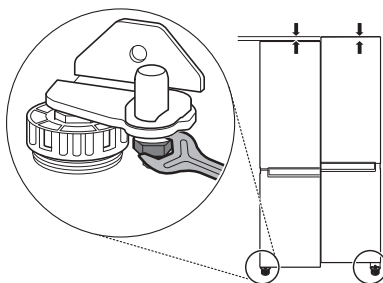


- Ključ tip B

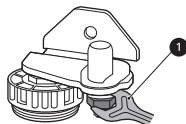


Poravnanje vrata za vrata zamrzivača i hladnjaka

Ako vrata uređaja nisu poravnata, podesite razliku u visini vrata uređaja.



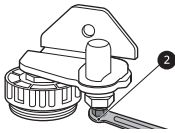
- 1 Otvorite vrata i upotrijebite ključ ❶ da biste otpustili pričvrtnu maticu okretanjem ulijevo.



Poravnavanje uređaja

Uređaj ima dvije prednje nožice za poravnanje. Podesite nožice kako biste promijenili nagib na prednjoj i stražnjoj strani te na bočnim stranama. Ako uređaj nije stabilan ili se vrata ne mogu lako zatvoriti, podesite nagib uređaja s pomoću uputa u nastavku.

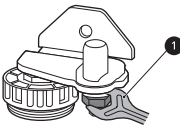
- 2 Upotrijebite ključ ② da biste podesili visinu okretanjem prilagodnog klina šarke ulijevo ili udesno.



⚠ OPREZ

- Nemojte podešavati visinu vrata uređaja za više od 3 mm.
-

- 3 Upotrijebite ključ ① da biste zategnuli pričvrtnu maticu okretanjem udesno.



NAPOMENA

- Poravnanje vrata možda neće biti moguće ako pod nije ravan ili je slabe ili loše konstrukcije.
 - Hladnjak je težak i potrebno ga je postaviti na nepokretnoj i čvrstoj površini.
 - Neki drveni podovi mogu uzrokovati poteškoće s poravnanjem ako se previše savijaju.
-

Uključivanje napajanja

Priključivanje napajanja uređaja

Nakon postavljanja uređaja priključite utikač u utičnicu.

NAPOMENA

- Nakon povezivanja kabela za napajanje (ili utikača) s utičnicom, pričekajte 3 – 4 sata prije stavljanja hrane u uređaj. Ako hranu stavite

unutra prije nego što se uređaj ohladi do kraja, vaša se hrana može pokvariti.

Pomicanje uređaja za premještanje

Priprema za premještanje

- 1 Uklonite svu hranu iz unutrašnjosti uređaja.
- 2 Izvucite utikač iz utičnice i učvrstite ga kukom za utikač sa stražnje ili gornje strane uređaja.
- 3 Učvrstite dijelove kao što su police i ručka vrata ljepljivom trakom kako biste spriječili njihov pad prilikom pomicanja uređaja.
- 4 Oprezno pomaknite uređaj s više od dvoje ljudi. Kada prevozite uređaj na velike udaljenosti, neka uređaj bude u uspravnom položaju.
- 5 Nakon postavljanja uređaja priključite utikač u utičnicu za napajanje iz mreže i uključite ga.

RAD

Prije upotrebe

Napomene za rad

- Korisnici bi trebali imati na umu da može doći do zaleđivanja ako se vrata ne zatvore do kraja ili ako je tijekom ljeta velika vlažnost.
- Provjerite ima li dovoljno prostora između hrane na polici i košare vrata kako bi se vrata mogla zatvoriti do kraja.
- Ako vrata hladnjaka ostanu otvorena dulje vrijeme, temperatura u odjeljcima može značajno narasti.
- Ako je hladnjak dulje vrijeme prazan, isključite ga, odmrznite, očistite, osušite te vrata ostavite otvorenima kako se u unutrašnjosti ne bi stvorila plijesan.

Alarm za otvorena vrata

Ako vrata ostanu otvorena ili nisu do kraja zatvorena tijekom 1 minute, alarm se oglašava 3 puta u intervalima od 30 sekundi.

NAPOMENA

- Ako se zvuk alarma čuje čak i nakon zatvaranja svih vrata, obratite se informacijskom centru za korisnike tvrtke LG Electronics.

Prepoznavanje kvara

Uređaj može automatski prepoznati probleme tijekom rada.

NAPOMENA

- Ako se prepozna problem, uređaj neće raditi te će se prikazati kod pogreške čak i kad se pritisne bilo koja tipka.
- Ako se na zaslonu pojavi kod pogreške, nemojte isključiti napajanje. Odmah se obratite informacijskom centru za korisnike tvrtke LG Electronics i prijavite kod pogreške. Ako isključite

napajanje, serviser iz informacijskog centra možda neće moći pronaći problem.

Prijedlozi za uštedu energije

- Za najučinkovitije korištenje energije držite sve unutarnje dijelove (tj. posude na vratima, ladice i police) na mjestima gdje se originalno i nalaze.
- Provjerite ima li dovoljno prostora među hranom. To omogućuje ujednačeno cirkuliranje hladnog zraka i smanjuje račun za struju.
- Čuvajte vruću hranu tek nakon što se ohladila kako biste spriječili stvaranje rose i zaleđivanje.
- Kada stavljate hranu u zamrzivač, postavite temperaturu zamrzivača koja je niža od temperature naznačene na hrani.
- Nemojte postaviti nižu temperaturu uređaja nego što je potrebno.
- Ne stavljajte hranu blizu senzora temperature u hladnjaku. Zadržite udaljenost od barem 3 cm od senzora.
- Imajte na umu da prema tehničkim značajkama uređaja postoji dopušteni raspon povećanja temperature nakon odmrzavanja. Ako želite smanjiti učinak povećanja temperature na čuvanje hrane, hranu stavite u posude ili je zamotajte u nekoliko slojeva.

Učinkovito spremanje namirnica

- Hrana se može smrznuti ili pokvariti ako je pohranjena na pogrešnoj temperaturi. Namjestite pravilnu temperaturu zamrzivača prema hranu koju ćete pohraniti.
- Smrznutu ili ohlađenu hranu čuvajte u dobro zatvorenim posudama.
- Provjerite datum isteka i naljepnicu (upute za pohranu) prije spremanja hrane u uređaj.
- Nemojte spremati hranu na duže vrijeme ako se lako kvari pri niskim temperaturama.

- Nezamrznutu hranu nemojte stavljati u izravan dodir s hranom koja je već zamrznuta. Možda će biti potrebno smanjiti količinu hrane za zamrzavanje ako očekujete da ćete hranu zamrzavati svaki dan.
- Ohlađenu ili zamrznutu hranu stavite u hladnjak ili zamrzivač odmah nakon kupnje.
- Sirovo meso i ribu pohranite u odgovarajuće odjeljke u hladnjaku kako ne bi dolazili u dodir s drugom hranom niti kapali na nju.
- Ohlađenu hranu i druge namirnice možete držati na ladici za povrće.
- Izbjegavajte ponovno zamrzavanje bilo koje hrane koja je potpuno odmrznuta. Ponovno zamrzavanje odmrznute hrane smanjit će njezin okus i nutritivne vrijednosti.
- Nemojte prepuniti uređaj. Hladan zrak ne može pravilno kružiti ako je uređaj prepun.
- Ohladite vruću hranu prije spremanja. Ako se u njega stavi previše vruće hrane, unutrašnja temperatura uređaja može se povećati i negativno utjecati na drugu hranu u uređaju.
- Ako postavite prenisku temperaturu za hranu, može se zamrznuti. Ne postavljajte temperaturu nižu od temperature potrebne za ispravno čuvanje hrane.
- Ako uređaj ima odjeljke za rashlađivanje, u njih ne stavljajte voće i povrće s većom količinom vlage jer se mogu smrznuti zbog niske temperature.
- U slučaju nestanka struje, nazovite tvrtku za opskrbu električnom energijom i raspitajte se o trajanju nestanka struje.
 - Dok nema struje, trebali biste izbjegavati otvaranje vrata.
 - Kada se napajanje ponovno uspostavi, provjerite stanje hrane.

Maksimalan kapacitet zamrzavanja

- Funkcija **Express Frz.** omogućuje da zamrzivač postigne svoj maksimalan kapacitet zamrzavanja. To obično traje do 24 sata i automatski se isključuje.

- Funkcija **Express Frz.** mora biti uključena tijekom 7 sata prije nego što stavite svježe proizvode u odjeljak zamrzivača.
- Da biste postigli bolje strujanje zraka, umetnite sve unutrašnje dijelove poput košara, ladica i polica.

Zamrzavanje maksimalne količine hrane

Ako trebate pohraniti veliku količinu hrane, trebate izvaditi sve ladice zamrzivača iz uređaja i trebate naslagati hranu izravno na police u zamrzivaču.

OPREZ

- Kako biste uklonili ladice, prvo uklonite hranu iz njih, a zatim ih oprezno izvucite. Ako to ne napravite pažljivo, može doći do ozljeda ili oštećenja ladica.

NAPOMENA

- Oblik svake ladice može biti drugačiji, umetnite ih u ispravan položaj.

Odjeljak s dvije zvjezdice

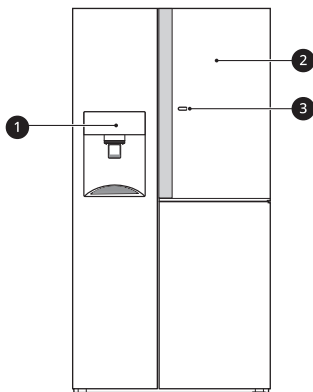
- Košara ili ladica odjeljka s dvije zvjezdice (^(**)) mogu se upotrebljavati za čuvanje leda i hrane na kraće razdoblje na temperaturi od -12 °C do -18 °C.
- U odjeljke za zamrznutu hranu s dvije zvjezdice možete pohraniti prethodno zamrznutu hranu i sladoled ili u njima napraviti sladoled i kockice leda.
- Odjeljci za zamrznutu hranu s dvije zvjezdice nisu prikladni za zamrzavanje svježe hrane.

Značajke proizvoda

Izgled ili komponente uređaja mogu se razlikovati od modela do modela.

Vanjski dio uređaja

*1 Ova je značajka raspoloživa samo na nekim modelima.



❶ Upravljačka ploča

Ovim se postavlja temperatura u hladnjaku ili temperatura u zamrzivaču.

❷ Door in Door^{*1}

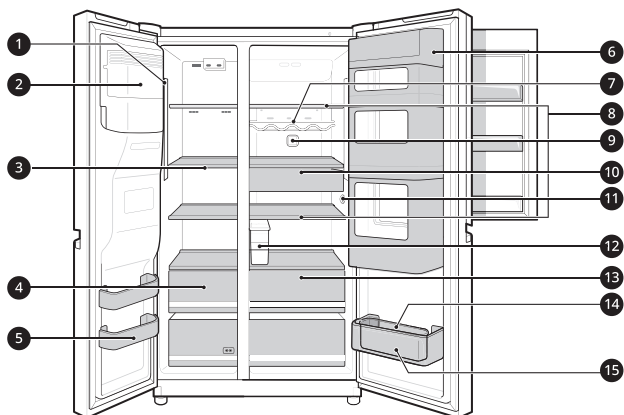
Ovo je praktičan odjeljak za pohranu često upotrebljivanih namirnica za koje je potreban jednostavan pristup.

❸ Tipka Door in Door^{*1}

Otvora vrata u vratima.

Unutrašnjost (dvije zvjezdice)

*1 Ova je značajka raspoloživa samo na nekim modelima.



1 LED žaruljica

LED žaruljica u uređaju zasvijetli kada otvorite vrata.

2 Automatski ledomat*1

Ovdje se led automatski proizvodi i čuva.

3 Polica zamrzivača*1

Služi za čuvanje zamrznutih namirnica poput mesa, ribe i sladoleda.

- Za brzo zamrzavanje čuvajte hranu na bilo kojoj polici osim gornje. Namirnice će se najbrže zamrznuti na bilo kojoj polici osim gornje.

4 Ladica zamrzivača*1

Služi za dugotrajnije čuvanje zamrznute hrane.

- Prema novoj Uredbi (EU) 2019/2016 o označivanju energetske učinkovitosti donja ladica ne predstavlja odjeljak s 2 zvjezdice.

5 Košara vrata zamrzivača

Služi za čuvanje malih pakiranja zamrznute hrane. Ovdje nemojte stavljati sladoled ili hranu koju ćete pohraniti na duže razdoblje.

6 Door in Door odjeljak*1

Služi za čuvanje namirnica koje se često upotrebljavaju, kao što su pića ili užine.

7 Polica hladnjaka

Služi za čuvanje ohlađene i svježije hrane.

- Namirnice s većim udjelom vode čuvajte u prednjem dijelu police.
- Visina police može se podesiti umetanjem police u drugi utor različite visine.
- Stvarni broj policia razlikuje se od modela do modela.

8 Polica za boce*1

Služi za čuvanje posuda i visokih boca na polici za boce.

⚠ OPREZ

- Ne skladištiti kratke boce ili posude. Ti predmeti mogu pasti i uzrokovati ozljede ili štetu na uređaju.

9 Filtar zraka*¹

Smanjuje neugodne mirise u odjeljku hladnjaka.

10 Ladica za grickalice*¹

Služi za čuvanje malih pakiranja zamrznute hrane.

11 Senzor temperature*¹

Ovaj senzor registrira temperaturu hladnjaka.

- Pripravite da uvijek održite udaljenost između senzora i hrane kako bi se ispravno registrirala temperatura.

12 Spremnik vode*¹

Pohranjuje vodu za dovod u dispencer. Potrebno ga je ručno puniti.

13 Ladica hladnjaka

Služi za čuvanje voća i povrća kako bi što duže ostalo svježije.

14 Pretinac za jaja*¹

Služi za čuvanje jaja.

- Nemojte ga upotrebljavati kao posudu za led niti stavljati na gornju policu hladnjaka ili u ladicu za povrće.

15 Košara vrata hladnjaka

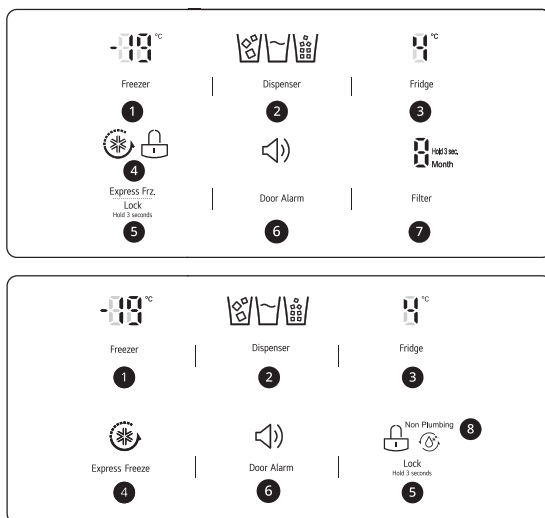
Služi za čuvanje malih pakiranja ohlađene hrane, napitaka i spremnika s umacima.

Upravljačka ploča

Stvarna upravljačka ploča može se razlikovati od modela do modela.

Upravljačka ploča i funkcije

*1 Ova je značajka raspoloživa samo na nekim modelima.



1 Freezer

Uzastopno pritisćite ovu tipku da biste odabrali željenu temperaturu između -24 °C i -14 °C.

- Početna temperatura zamrzivača iznosi -19 °C.

2 Dispenser

Odaberite željeni način doziranja s pomoću tipki na upravljačkoj ploči. Pritisnite prekidač dispencera čašom ili drugom posudom i dozirajte kockice leda, vodu ili smrvljeni led.

3 Fridge

Uzastopno pritisćite ovu tipku da biste odabrali željenu temperaturu između 1 °C i 7 °C.

- Početna je temperatura hladnjaka 4 °C.

NAPOMENA

- Stvarna unutrašnja temperatura razlikuje se ovisno o stanju hrane, s obzirom na to da je navedena postavka temperature ciljna temperatura, a ne stvarna temperatura u uređaju.


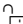
4 Express Freeze / Express Frz.

Uz pomoć ove funkcije mogu se brzo zamrznuti veće količine leda ili smrznutih namirnica.

- Funkcija se uključuje i isključuje svaki put kada pritisnete tipku.
- Ova se funkcija prekida automatski nakon određenog razdoblja.

5 Lock

Ovime se zaključavaju tipke na upravljačkoj ploči.

- Da biste zaključali tipke na upravljačkoj ploči, pritisnite i držite tipku **Lock** 3 sekunde dok se ne pojavi ikona  i dok se ne aktivira funkcija.
- Da biste isključili ovu funkciju, pritisnite i držite tipku **Lock** 3 sekunde dok se ne pojavi ikona  i dok se ne deaktivira funkcija.

6 Door Alarm *1

Podేశava zvuk alarma koji se aktivira ako su vrata uređaja otvorena.

7 Filter *1

Ovo automatski prikazuje razdoblje zamjene filtra za vodu.

NAPOMENA

- Nakon zamjene filtra, pritisnite i zadržite tipku **Filter** na 3 sekunde da biste ponovno postavili filter.

8 Non Plumbing *1

Ikona **Non Plumbing** svijetli kad je spremnik dispENZERA vode pravilno postavljen.

NAPOMENA

- Za optimalno čuvanje hrane za svaki se odjeljak preporučuje povećanje ili smanjenje temperature za 1 °C od zadane vrijednosti temperature.
- Upravljačka ploča automatski se isključuje radi uštede energije.
- Ako prstom ili kožom dodirnete upravljačku ploču tijekom čišćenja, može se pokrenuti funkcija aktivirane tipke.

Dispenser leda i vode**Prije upotrebe dispENZERA leda i vode****⚠ OPREZ**

- Držite djecu podalje od dispENZERA kako biste ih spriječili od igre s kontrolama ili oštećivanja.
- Bacite prvih nekoliko serija leda (oko 20 kockica i 7 čaša vode). To također napravite ako uređaj niste upotrebljavali duže vrijeme.
- Ako sustav dispENZERA za vodu niste upotrijebili u posljednjih 48 sati, očistite ga. Isperite vodoopskrbni sustav spojen na vodovod ako njime niste povukli vodu posljednjih 5 dana.

- Da biste očistili sustav dispENZERA za vodu, pustite vodu da curi kroz njega oko 5 minuta i bacite prve nakupine leda.
- Nemojte se koristiti krhkim kristalnim čašama ni porculanom prilikom doziranja vode ili leda.

NAPOMENA

- Ako otvorite vrata zamrzivača prilikom doziranja vode, zaustavit će se doziranje vode.
- Ako otvorite vrata hladnjaka dok voda, kockice leda ili smrvljeni led izlaze, zaustavit će se doziranje. Kada zatvorite vrata, odabrana stavka nastavit će se dozirati.
- Ako je rub čaše malen, voda može prskati oko čaše ili potpuno izvan nje.

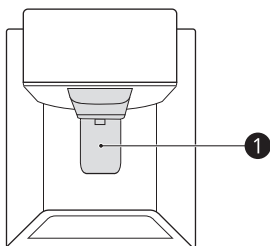
NAPOMENA

- Upotrijebite čašu čiji je promjer ruba preko 68 mm kada dozirate vodu, kockice leda ili smrvljeni led.
- Kada ledomat proizvodi manje kockice leda ili kada su spojene, dotok vode u ledomat možda neće biti dovoljan zbog male količine vode u spremniku. Ako rijetko upotrebljavate led ili ako je postavljena temperatura zamrzivača previsoka, kockice se također mogu spojiti.
- Nakon zamjene filtra za vodu normalno je da će se dozirati bjelkasta ili zamućena voda. S vremenom će nestati zrak u vodi i voda je sigurna za piće dok se to odvija.

Upotreba dispENZERA leda i vode

Pritišćite tipku za odabir dispENZERA dok se ne upali svjetlo iznad željene ikone.

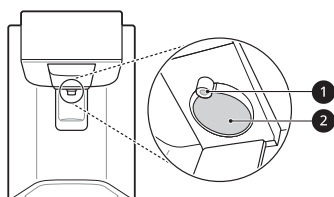
Gurnite lopaticu dispENZERA ❶ čašom ili drugom posudom da biste dozirali kockice leda, vodu ili smrvljeni led.



Čišćenje dispENZERA

Čišćenje izlaza za led i vodu

Često brišite izlaz za vodu ❶ ili izlaz za led ❷ čistom krpom jer se može lako zaprljati.



NAPOMENA

- Na izlaze se mogu uhvatiti vlakna iz krpe.

Čišćenje pladnja dispENZERA

Prebrišite čitavo područje vlažnom krpom. Pladanj dispENZERA može se lako smočiti zbog prolivene vode ili leda.

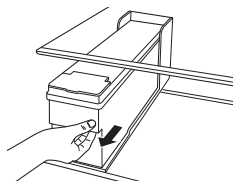


Punjenje spremnika vode

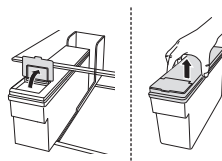
Ova je značajka raspoloživa samo na nekim modelima.

U spremniku vode nalazi se voda koja se dozira ili voda koju upotrebljava automatski ledomat za pravljenje leda.

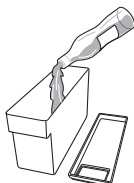
- 1 Uklonite spremnik dispENZERA vode tako da ga izvučete dok držite ručku.



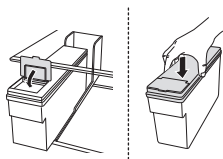
- 2 Otvorite poklopac ili kapicu spremnika dispENZERA vode.



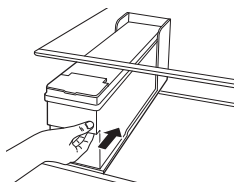
- 3** Napunite kupovnom vodom iz boce ili filtriranom vodom do crte koja označava maksimalnu razinu. (Ukupni kapacitet: 4 l)



- 4** Nakon što ga napunite vodom, zatvorite poklopac ili kapicu spremnika dispnzera vode.



- 5** Ponovno postavite spremnik dispnzera na policu hladnjaka.



NAPOMENA

- Prije upotrebe spremnika dispnzera vode nakon postavljanja uređaja, spremnik treba oprati prije nego ga napunite vodom.
- Provjerite je li spremnik dispnzera vode ispravno postavljen na uređaj. Ako nije ispravno pripojen, voda može curiti iz spremnika u uređaj.
- Ako u spremniku dispnzera vode nema dovoljno vode, to može utjecati na veličinu i količinu kockica leda te može dovesti do toga da se led uopće ne stvara.
- Ako u spremniku dispnzera vode nema vode, funkcija doziranja hladne vode i leda ne može se upotrebljavati. Provjerite ima li vode u spremniku dispnzera vode i ako je nema, napunite ga vodom.
- Pričekajte najmanje 15 sekundi prije uklanjanja spremnika vode nakon doziranja vode ili leda iz dispnzera.
- Zvukovi iz spremnika vode uobičajeni su prilikom dovoda vode u dispnzer i automatski ledomat. To nije znak kvara.

Automatski ledomat

Ova je značajka raspoloživa samo na nekim modelima.

Ova se značajka može razlikovati ovisno o kupljenom modelu.

Prije upotrebe ledomata u vratima

- Ledomat obično proizvodi led nakon otprilike 48 sati nakon početnog postavljanja uređaja.
- Ako je posuda za led potpuno puna, zaustavit će se proizvodnja leda.
- Zvuk leda koji pada u posudu za led je uobičajen.
- Ako se kockice leda nalaze u posudi za led duže vrijeme, mogu se spojiti te ih može biti teško odvojiti. U tom slučaju ispraznite posudu za led i ostavite da se stvori svjež led.

⚠ UPOZORENJE

- Ledomat ili spremnik za raspodjelu vode puniti samo pitkom vodom.
- Nemojte puniti spremnik vode drugim pićem ili ga puniti vrućom vodom.

⚠ OPREZ

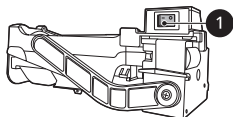
- Nemojte upotrebljavati prekomjernu silu i nemojte udarati uređaj prilikom uklanjanja ili pripajanja spremnika dispnzera vode. Tako možete oštetiti uređaj ili se ozlijediti.
- Djeca se ne smiju približavati spremniku dispnzera.

⚠ OPREZ

- Nakon zamjene filtra za vodu normalno je da će se dozirati bjelkasta ili zamućena voda. S vremenom će nestati zrak u vodi i voda je sigurna za piće.
- Prva dozirana voda i kockice leda mogu sadržavati čestice ili neugodan miris iz linije za dovod vode ili spremnika za vodu.
- Ako se dozira led neobične boje, provjerite spremnik za vodu i dovod vode za mogući uzrok. Ako se problem nastavi, obratite se centru za informiranje korisnika tvrtke LG Electronics. Nemojte upotrebljavati led ili vodu dok se problem ne ispravi.
- Nemojte dirati izlaz za led ili automatski ledomat rukom ili alatom.
- Dozirajte led u čašu prije nego što je napunite vodom ili drugim napitcima. Doći će do prskanja ako se led dozira u čašu u kojoj se već nalazi tekućina.
- Nikada ne koristite iznimno uske ili duboke čaše. Led se može zaglaviti u prolazu za led što utječe na rad uređaja.
- Držite čašu na odgovarajućoj udaljenosti od izlaza za led. Ako čašu držite preblizu, to može spriječiti doziranje leda.
- Izvadite led iz posude za led ako odlazite na godišnji odmor ili pri dužem nestanku struje. Voda nastala topljenjem leda može istjecati iz dispnzera na pod.

Ledomat zamrzivača

Automatski ledomat može automatski napraviti 40 – 84 kockice odjednom u roku od 24 sata ako su uvjeti povoljni. Ova količina može varirati ovisno o okruženju (temperatura okoline oko uređaja, učestalost otvaranja vrata, količina hrane pohranjena u uređaju itd.).



- 1 Prekidač napajanja

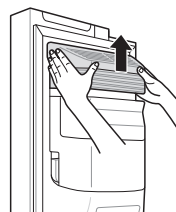
⚠ OPREZ

- Nemojte stavljati ruke u mehanički dio automatskog ledomata, kao što su posuda za led ili dispnzer za led.
- Nemojte ukloniti poklopac automatskog ledomata. Dodirivanje bilo kojeg dijela automatskog ledomata. To može uzrokovati ozljedu.

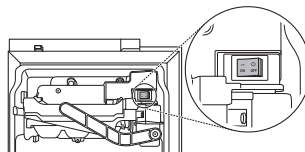
Uklanjanje i ponovno postavljanje posude za led

Prolaz za led može se blokirati ledom ako se upotrebljava samo smrvljeni led. Uklonite nakupljeni led tako da izvadite posudu za led i očistite prolaz gumenom lopaticom. Povremeno doziranje kockica leda također može pomoći spriječiti nakupljanje leda.

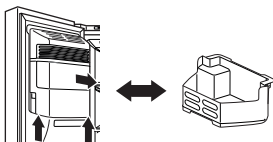
- 1 Držite i uklonite poklopac automatskog ledomata tako da ga podignete.



- 2 Za isključivanje automatskog ledomata prekidač ledomata postavite na položaj ISKLJUČENO (O).



- 3** Držite posudu za led objema rukama i izvucite je dok je držite podignutom.



- 4** Postavite obratnim redoslijedom postupka uklanjanja.

⚠ OPREZ

- Ne dirajte mehaničke dijelove automatskog ledomata rukama ili alatom. U protivnom može doći do oštećenja ili ozljeda.
- Ne rastavljajte, ne popravljajte i ne obavljajte izmjene na automatskom ledomatu. Ove radnje mora obaviti isključivo serviser.
- Potreban je oprez jer automatski ledomat i dalje radi nakon što se vrata zamrzivača otvore dok je prekidač automatskog ledomata uključen.
- Držite djecu podalje od dispnzera.
- Prilikom vraćanja posude za led, provjerite je li ispravno umetnuta. Ako je nakošena ili neravna, može doći do prekida proizvodnje leda zbog prekida senzora.

Uključivanje/isključivanje ledomata

Za uključivanje/isključivanje automatskog ledomata pritisnite prekidač napajanja na ledomatu na položaj UKLJUČENO (I) ili ISKLJUČENO (O).

Normalni zvukovi koji se mogu čuti

Ventil za vodu ledomata zujat će tijekom punjenja ledomata vodom. Ako je prekidač napajanja na položaju UKLJUČENO (I) ZUJAT će čak i ako nije priključen na vodu. Kako bi ledomat prestao zujati pomaknite prekidač na položaj ISKLJUČENO (O).

NAPOMENA

- Ne držite uključeno napajanje ledomata ako dovod vode nije priključen. To može oštetiti ledomat.

Priprema za odlazak na odmor

Ako temperatura okoline padne ispod točke zamrzavanja, pozovite ovlaštenog tehničara radi ispuštanja sustava dovoda vode kako biste spriječili ozbiljna oštećenja imovine zbog poplave prouzročene probušenim vodovodnim cijevima ili spojevima. Prekidač napajanja ledomata postavite na položaj ISKLJUČENO (O) i isključite dovod vode u uređaj.

NAPOMENA

- Posudu za led treba isprazniti kad god se prekidač za uključivanje i isključivanje ledomata postavi na položaj ISKLJUČENO (O).

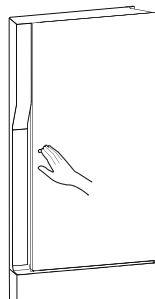
Vrata u vratima

Ova je značajka raspoloživa samo na nekim modelima.

Upotreba vrata u vratima

Pritisnite gumb na sredini s desna strane vrata u vratima sve dok se ne otvore.

Dovoljno je mjesta za pohranu u vratima u vrata i okolnim košarama, što vam omogućuje organizirano spremanje hrane.



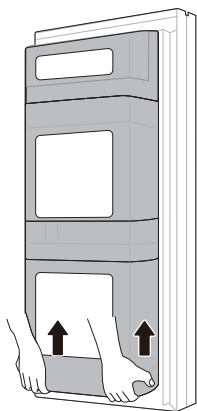
⚠ OPREZ

- Ne otvarajte vrata uređaja s vratima u vratima, i ne otvarajte vrata u vratima dok su vrata uređaja otvorena. Vrata u vratima mogu udariti o rub uređaja i oštetiti se.

Uklanjanje i ponovno postavljanje okvira za vrata u vratima**⚠ OPREZ**

- Izvadite sadržaj iz odjeljka vrata u vratima prije uklanjanja.

- 1 Do kraja otvorite vrata i izvadite sadržaj okvira za vrata u vratima. Podignite i izvucite okvir za vrata u vratima.



- 2 Postavite obratnim redoslijedom postupka uklanjanja.

Ladica**⚠ OPREZ**

- Uvijek ispraznite ladice prije uklanjanja i služite se objema rukama prilikom uklanjanja i ponovnog postavljanja.

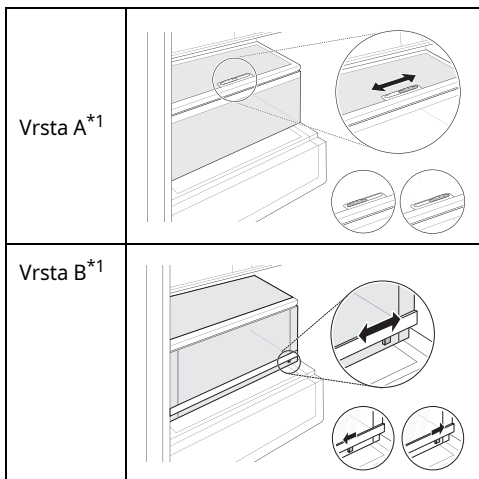
- Pobrinite se da su vrata hladnjaka uvijek do kraja otvorena prije uklanjanja i ponovnog postavljanja ladica.

Upotreba ladice za povrće

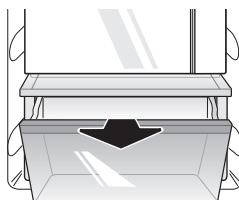
- *1 Ova je značajka raspoloživa samo na nekim modelima.

Vlažnost u ladici za svježe povrće može se regulirati pomicanjem ručice u oba smjera.

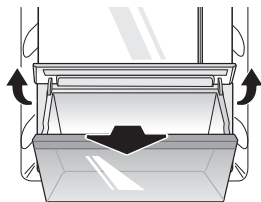
- Ako je pomaknete ulijevo, otvorit će se otvor za zrak i zrak će kružiti ladicom kako bi se smanjila vlažnost.
- Ako je pomaknete udesno, zatvorit će se otvor za zrak i zadržat će se sva vlažnost koja se u tom trenutku nalazi u ladici za svježe povrće.

**Uklanjanje i ponovno postavljanje ladice**

- 1 Izvadite sadržaj ladice. Držite ručku ladice za povrće i lagano ih izvucite.



- 2** Podignite ladicu za povrće i uklonite je tako da je izvadite.



- 3** Postavite obratnim redoslijedom postupka uklanjanja.

⚠ OPREZ

- Uvijek ispraznite ladice prije uklanjanja i služite se objema rukama prilikom uklanjanja i ponovnog postavljanja.
- Pobrinite se da su vrata hladnjaka uvijek do kraja otvorena prije uklanjanja i sklapanja ladica.

Polica

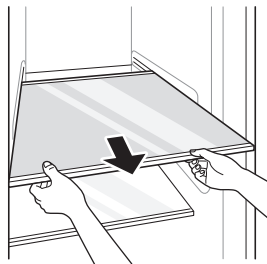
⚠ OPREZ

- Staklene police su teške. Posebno pazite prilikom vađenja policia.
- Staklene police ne čistite toplom vodom dok su hladne. Police mogu puknuti ako se izlože naglim promjenama temperature ili udarcima.

Uklanjanje i ponovno postavljanje police.

- 1** Nagnite prednji dio police prema gore, a zatim podignite policu ravno prema gore.

- 2** Izvucite policu.



- 3** Postavite obratnim redoslijedom postupka uklanjanja.

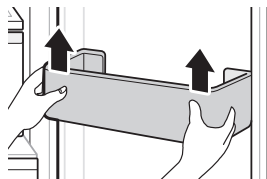
⚠ OPREZ

- Staklene police su teške. Posebno pazite prilikom vađenja policia.
- Staklene police ne čistite toplom vodom dok su hladne. Police mogu puknuti ako se izlože naglim promjenama temperature ili udarcima.
- Provjerite da su police u istoj ravni s jedne i s druge strane. Nepridržavanje ovih uputa može uzrokovati padanje police ili prolijevanje hrane.

Košara vrata

Uklanjanje i ponovno postavljanje košare vrata

- 1** Držite oba ruba košare i uklonite je podizanjem prema gore.



- 2** Ponovno postavite košare vrata suprotnim redoslijedom od redoslijeda uklanjanja.

PAMETNE FUNKCIJE

Aplikacija ThinQ tvrtke LG

Aplikacija **LG ThinQ** omogućava komunikaciju s uređajem putem pametnog telefona.

Značajka aplikacije LG ThinQ

Smart Diagnosis

Ako naiđete na problem tijekom upotrebe uređaja, ova značajka pametne dijagnoze pomoći će vam u dijagnozi problema.

NAPOMENA

- Aplikacija je podložna promjenama u svrhu poboljšanja proizvoda bez prethodne obavijesti korisnicima.

Instalacija aplikacije ThinQ tvrtke LG

Potražite aplikaciju **LG ThinQ** u trgovini Google Play & Apple App na pametnom telefonu. Pratite upute za preuzimanje i instaliranje aplikacije.

Smart Diagnosis

Upotrijebite ovu značajku za pomoć u dijagnozi i rješavanju problema s uređajem.

NAPOMENA

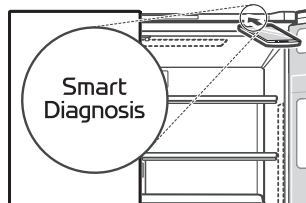
- Zbog razloga koji se ne mogu pripisati nemaru tvrtke LG, postoji mogućnost da usluga ne radi zbog vanjskih faktora kao što su, između ostalog, nedostupnost Wi-Fi mreže, nepovezanost na Wi-Fi mrežu, lokalna politika trgovine aplikacijama ili nedostupnost aplikacije.
- Značajka se može mijenjati bez prethodne najave i može imati različite oblike ovisno o mjestu na kojem se nalazite.

Upotreba zvučne dijagnoze za dijagnosticiranje problema

Pratite sljedeće upute za upotrebu metode zvučne dijagnoze.

- Pokrenite aplikaciju **LG ThinQ** i odaberite značajku **Smart Diagnosis** u izborniku. Pratite upute za zvučnu dijagnozu aplikacije **LG ThinQ**.

- 1 Pritisnite tipku **Lock** za aktivaciju funkcije zaštite.
 - Ako je zaslon zaključan dulje od 5 minuta, potrebno je deaktivirati i ponovno aktivirati bravu.
- 2 Otvorite vrata hladnjaka, zatim držite telefon na gornjem desnom otvoru za zvučnik.



- 3 Pritisnite i držite tipku **Freezer** tri sekunde ili duže, istovremeno držeći telefon uza zvučnik dok prijenos podataka ne završi.
- 4 Nakon što prijenos podataka završi, dijagnoza će se prikazati u aplikaciji.

NAPOMENA

- Za najbolje rezultate ne pomičite telefon tijekom prijenosa zvukova.

ODRŽAVANJE

Čišćenje

Općeniti savjeti za čišćenje

- Ako ručno odleđujete, održavate ili čistite uređaj dok je hrana pohranjena u zamrzivaču, temperatura hrane može porasti i time skratiti njezin rok trajanja.
- Redovito čistite sve površine koje mogu doći u dodir s hranom.
- Prilikom čišćenja unutrašnjosti ili vanjske površine uređaja, ne ribajte ga grubim četkama, pastom za zube ili zapaljivim materijalima. Ne koristite sredstva za čišćenje koja sadrže zapaljive tvari. To može uzrokovati gubitak boje ili oštećenje uređaja.
 - Zapaljive tvari: alkohol (etanol, metanol, izopropil alkohol, izobutil alkohol, itd), razrjeđivači, izbjeljivači, benzen, zapaljive tekućine, abrazivi, itd.
- Nakon čišćenja provjerite je li kabel za napajanje oštećen.

Čišćenje vanjskog dijela

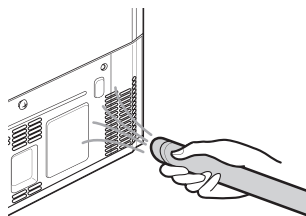
- Kada čistite vanjske ventilacijske otvore uređaja usisivačem, trebate isključiti kabel za napajanje iz utičnice kako bi se izbjeglo statičko pražnjenje koje može oštetiti elektroniku ili uzrokovati strujni udar. Preporučuje se redovito čišćenje stražnjih i bočnih pokrova ventilacijskih otvora da bi se održao pouzdan i ekonomičan rad uređaja.
- Ventilacijske otvore s vanjske strane uređaja održavajte čistim. Blokirani ventilacijski otvori mogu uzrokovati požar ili oštećenje uređaja.
- Za vanjski dio uređaja upotrijebite čistu spužvu ili meku krpu i blagi deterdžent s toplom vodom. Nemojte upotrebljavati abrazivna ili koncentrirana sredstva za čišćenje. Temeljito osušite mekom krpom. Vrata od nehrđajućeg čelika ne čistite zamazanim krpama. Uvijek upotrebljavajte namjensku krpu i brišite u smjeru teksture. Time se smanjuju površinske mrlje i gubitak sjaja.

Čišćenje unutrašnjeg dijela

- Kada vadite полицu ili ladicu iz uređaja, izvadite svu hranu s police ili iz ladice kako biste spriječili ozljedu ili oštećenje uređaja. U suprotnome, može doći do ozljede zbog težine hrane.
- Odspojite police i ladice te ih očistite vodom, zatim ih prikladno osušite prije nego što ih zamijenite.
- Redovito obrišite brtve na vratima vlažnom mekom krpom.
- Mrlje na košari vrata treba očistiti jer mogu ugroziti uvjete čuvanja u košari te čak uzrokovati kvar.
- Nikada nemojte prati police ili spremnike u perilici posuđa. Dijelovi se mogu deformirati zbog topline.
- Sustav automatskog odmrzavanja u uređaju osigurava da se pod normalnim uvjetima rada u pretincu ne nakuplja led. Korisnici ne trebaju vršiti ručno odleđivanje.

Čišćenje poklopca kondenzatora

Očistite poklopac i otvore kondenzatora usisivačem s četkom. Nemojte uklanjati ploču koja prekriva područje sa zavojnicama kondenzatora. Preporučujemo da to učinite svakih 12 mjeseci kako biste održali učinkovitost rada.



Filtar za vodu

Prije zamjene filtra za vodu

⚠ UPOZORENJE

- Nemojte dopustiti djeci pristup malim dijelovima tijekom postavljanja ovog proizvoda.
- Nemojte upotrebljavati vodu koja nije mikrobiološki sigurna ili njezina kakvoća nije poznata bez odgovarajuće dezinfekcije prije ili nakon upotrebe sustava. Sustavi certificirani za smanjenje cista mogu se upotrebljavati za dezinficiranu vodu s potencijalnim cistama koje je moguće filtrirati.

⚠ OPREZ

- Nemojte postavljati filter ako je tlak vode veći od 1 MPa. Ako je tlak vode veći od 1 MPa morate postaviti ventil za ograničavanje tlaka. Obratite se vodoinstalateru ako niste sigurni kako provjeriti tlak vode.
- Nemojte ga postavljati u uvjetima u kojima može doći do hidrauličkog udara. Ako postoje uvjeti za hidraulički udar, morate postaviti hidraulički ublaživač. Obratite se vodoinstalateru ako niste sigurni kako provjeriti je li prisutna ova pojava.
- Nemojte ga postavljati na cijevi za dovod vruće vode. Najveća radna temperatura vode za ovaj sustav filtra iznosi 37,8 °C.
- Zaštitite filter od zamrzavanja. Ispustite vodu u filtru kada temperatura padne ispod 4,4 °C.
- Jednokratni uložak filtra MORA se zamijeniti svakih 6 mjeseci pri nazivnom kapacitetu ili ako dođe do primjetnog smanjenja stope protoka.
- Kada je na vodoopskrbnom sustavu postavljen uređaj za sprječavanje povratnog toka, potrebno je postaviti uređaj za kontrolu tlaka zbog toplinskog širenja.
- Pobrinite se da su sve cijevi i spojevi učvršćeni te da nema propuštanja.

NAPOMENA

- Iako je provedeno ispitivanje u standardnim laboratorijskim uvjetima, stvarni se učinak može razlikovati.

- Da bi proizvod funkcionirao kako je reklamirano, ključno je da se pridržavate zahtjeva za postavljanje, održavanje i zamjenu filtra koje preporučuje proizvođač.

Zamjena filtra za vodu (model s priključkom na vodovodnu instalaciju)

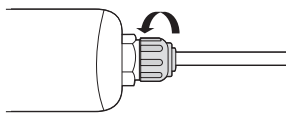
- *1 Ova je značajka raspoloživa samo na nekim modelima.

Filtar se mora zamijeniti svakih 6 mjeseci ili kada se upali svjetlo pokazatelja ili kada se smanji izlaz iz dispensera vode.

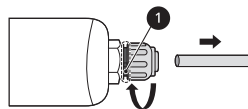
- Kod nabavke zamjenskog uložka:
 - Koristite zamjenski uložak: ADQ736939**.
 - Posjetite lokalnog trgovca ili zastupnika ili kontaktirajte LG Electronics informacijski centar za kupce. Za daljnju pomoć, posjetite našu web stranicu lg.com.

Tip navojne matice*1

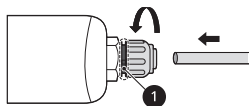
- 1 Otpustite navojni čep.



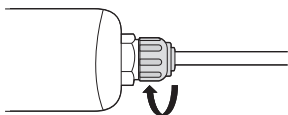
- 2 Izvlačite cijev iz čepa filtra za vodu sve dok obojena oznaka ❶ ne postane vidljiva.



- 3 Gurnite cijev u čep filtra za vodu i pobrinite se da je kraj potpuno zatvoren.



- 4 Zatežite navojni čep dok se obojena oznaka u filtru za vodu ne može više vidjeti.

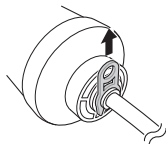


- 5 Pritisnite i držite tipku **Water Filter** tri sekunde. Tako će se ponovno postaviti ikona **Replacement Filter**. Aktiviran je novi filter za vodu.

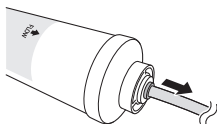
- 6 Dozirajte vodu otprilike 5 minuta da biste iz sustava uklonili zarobljeni zrak i kontaminante.

Tip utisnog priključka *1

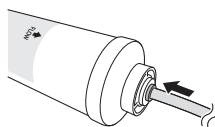
- 1 Uklonite navojni čep.



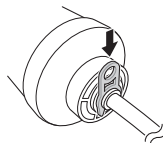
- 2 Izvucite cijev iz filtra za vodu.



- 3 Gurnite cijev u filter za vodu i pobrinite se da je kraj potpuno zatvoren.



- 4 Umećite navojni čep dok se obojena oznaka u filtru za vodu ne može više vidjeti.



- 5 Pritisnite i držite tipku **Water Filter** tri sekunde. Tako će se ponovno postaviti ikona **Replacement Filter**. Aktiviran je novi filter za vodu.

- 6 Dozirajte vodu otprilike 5 minuta da biste iz sustava uklonili zarobljeni zrak i kontaminante.

⚠ OPREZ

- Propust u zamjeni filtra kada je propisano, ili korištenje neoriginalnih LG vodenih filtera, može dovesti do propuštanja filtarskog uložka i do štete na imovini.

RJEŠAVANJE PROBLEMA

Prije zvanja servisa

Hlađenje

Simptomi	Mogući uzrok i rješenje
Uređaj ne hladi ili ne zamrzava.	Je li došlo do prekida napajanja? <ul style="list-style-type: none"> • Provjerite napajanje drugih uređaja.
	Provjerite napajanje drugih uređaja. <ul style="list-style-type: none"> • Ispravno priključite strujni utikač u utičnicu.
	Možda je pregorio osigurač u vašem domu ili se aktivirao prekidač strujnog kruga. Ili je uređaj priključen na GFCI utičnicu (eng. Ground Fault Circuit Interrupter, prekidač kruga uzemljenja), i prekidač strujnog kruga utičnice se isključio. <ul style="list-style-type: none"> • Provjerite glavni razvodni električni ormarić i zamijenite osigurač ili ponovno namjestite prekidač strujnog kruga. Ne povećavajte kapacitet osigurača. Ako je problem u preopterećenju strujnog kruga, pozovite ovlaštenog električara kako bi riješio taj problem. • Resetirajte prekidač strujnog kruga na GFCI. Ako se problem nastavi obratite se električaru.
Uređaj slabo hladi ili zamrzava.	Je li temperatura hladnjaka ili zamrzivača postavljena na najtopliju postavku? <ul style="list-style-type: none"> • Postavite temperaturu hladnjaka ili zamrzivača na hladniju postavku.
	Je li uređaj izložen izravnom sunčevom svjetlu ili se nalazi blizu predmeta koji proizvode toplinu, kao što su štednjak ili grijač? <ul style="list-style-type: none"> • Provjerite prostor na kojem je uređaj postavljen te ga ponovno postavite podalje od predmeta koji proizvode toplinu.
	Jeste li u uređaj stavili vruću hranu koju niste prethodno ohladili? <ul style="list-style-type: none"> • Ohladite vruću hranu prije nego što je stavite u hladnjak ili zamrzivač.
	Jeste li stavili previše hrane? <ul style="list-style-type: none"> • Održavajte odgovarajuću količinu slobodnog prostora između namirnica.
	Jesu li vrata uređaja posve zatvorena? <ul style="list-style-type: none"> • Zatvorite vrata do kraja i pobrinite se da spremljena hrana ne smeta vratima.
	Ima li dovoljno prostora oko uređaja? <ul style="list-style-type: none"> • Prilagodite položaj na kojem je postavljen da biste osigurali dovoljno prostora oko uređaja.
Uređaj ima neugodan miris.	Je li temperatura hladnjaka ili zamrzivača postavljena na „Toplo“? <ul style="list-style-type: none"> • Postavite temperaturu hladnjaka ili zamrzivača na hladniju postavku.

Simptomi	Mogući uzrok i rješenje
Uređaj ima neugodan miris.	Jeste li stavili hranu jakoga mirisa? <ul style="list-style-type: none"> Hranu s jakim mirisom čuvajte u dobro zatvorenim posudama.
	Povrće ili voće možda se pokvarilo u ladici. <ul style="list-style-type: none"> Bacite gnjilo povrće i očistite ladicu za povrće. Nemojte predugo čuvati povrće u ladici za povrće.

Led i voda

Simptomi	Mogući uzrok i rješenje
Automatski ledomat ne proizvodi led ili proizvodi male količine leda.	Jeste li nedavno postavili proizvod? <ul style="list-style-type: none"> Ledomat obično proizvodi led nakon otprilike 48 sati nakon postavljanja uređaja. Ako je temperatura hladnjaka preniska, filter za vodu može se zamrznuti i blokirati protok vode do ledomata.
	Jeste li povezali cijev za dovod vode s uređajem i otvorili dovodni ventil? <ul style="list-style-type: none"> Povežite cijev za dovod vode s uređajem i otvorite dovodni ventil do kraja.
	Je li cijev za dovod vode savijena? <ul style="list-style-type: none"> Ako je cijev za dovod vode savijena, ugrožen je dovod vode.
	Jeste li nedavno dozirali veliku količinu leda? <ul style="list-style-type: none"> Automatskom ledomatu treba otprilike 24 sata za proizvodnju leda. Pričekajte.
	Jeste li uključili prekidač ledomata ili tipku automatskog ledomata na upravljačkoj ploči? <ul style="list-style-type: none"> Pritisnite I na prekidaču automatskog ledomata ili postavite tipku automatskog ledomata na ON na upravljačkoj ploči. (Više pojedinosti o uporabi potražite na web-mjestu tvrtke LG Electronics ili putem pametnog telefona.)
	Je li temperatura zamrzivača postavljena previsoko? <ul style="list-style-type: none"> Ako je postavljena temperatura previsoka, led će se polako proizvoditi ili se neće proizvoditi uopće. Postavite temperaturu zamrzivača na -18 °C za normalne uvjete rada automatskog ledomata.
	Jeste li prečesto otvarali vrata uređaja? <ul style="list-style-type: none"> Ako prečesto otvarate vrata uređaja, pobjeći će hladni zrak, zbog čega će se usporiti brzina proizvodnje leda. Nemojte otvarati i zatvarati vrata uređaja prečesto.
	Jesu li vrata uređaja posve zatvorena? <ul style="list-style-type: none"> Ako vrata uređaja nisu posve zatvorena, povećat će se temperatura zamrzivača, što će usporiti proizvodnju leda. Zatvorite do kraja vrata uređaja.

Simptomi	Mogući uzrok i rješenje
Nije dodan led.	<p>Ne čujete da led izlazi?</p> <ul style="list-style-type: none"> • Dodajte led s upravljačke ploče tako da izmjenično odaberete načine rada za kockice leda i smrvljeni led.
	<p>Je li blokiran prolaz za led? (Odvajanjem posude za led možete provjeriti prolaz za led.)</p> <ul style="list-style-type: none"> • Led se možda ne može ispravno dodati ako je blokiran prolaz za led. Provjerite led i redovito čistite prolaz za led.
Voda ne izlazi.	<p>Možda je dovodni ventil zatvoren. (samo za modele s priključkom na vodovodnu instalaciju)</p> <ul style="list-style-type: none"> • Otvorite dovodni ventil za vodu. • Ako je temperatura hladnjaka preniska, filter za vodu može se zamrznuti i blokirati protok vode do dispnzera.
	<p>Možda je spremnik dispnzera vode prazan. (samo za modele bez priključka na vodovodnu instalaciju)</p> <ul style="list-style-type: none"> • Napunite spremnik dispnzera vodom.
	<p>Je li zatvoren dovodni ventil za vodu? (samo za modele s priključkom na vodovodnu instalaciju)</p> <ul style="list-style-type: none"> • Otvorite dovodni ventil za vodu.
	<p>Upotrebljavate li nefiltriranu vodu?</p> <ul style="list-style-type: none"> • Nefiltrirana voda može sadržavati veliku količinu teških metala ili stranih tvari, stoga se filter može začepiti poprilično rano bez obzira na rok valjanosti filtra.
Voda ima neobičan okus.	<p>Razlikuje li se okus vode u usporedbi s okusom vode iz prethodnog pročišćivača vode?</p> <ul style="list-style-type: none"> • Jeste li upotrebljavali pročišćenu ili hladnu vodu u posljednje vrijeme?
	<p>Je li prošlo previše vremena otkada ste postavili i zamijenili filter?</p> <ul style="list-style-type: none"> • Ako se koristite nevaljalim filtrom, može doći do pogoršanja učinkovitosti pročišćivanja. Preporučuje se da zamijenite filter u skladu s razdobljem za zamjenu filtra.
	<p>Jeste li pravilno isprali filter u početnom razdoblju nakon što ste ga postavili?</p> <ul style="list-style-type: none"> • Kada postavite ili zamijenite filter prvi put, trebate ukloniti zrak i ostatke aktivnog ugljika iz unutrašnjosti filtra. Upotrijebite uređaj nakon doziranja i istjecanja otprilike 5 litara pročišćene vode iz dispnzera pritiskom na polugu dispnzera za vodu. (Aktivni ugljik nije štetan za ljude.)
	<p>Jeste li upotrebljavali pročišćenu ili hladnu vodu u posljednje vrijeme?</p> <ul style="list-style-type: none"> • Okus ustajale vode može se promijeniti zbog razvoja bakterija. Upotrijebite proizvod nakon doziranja i istjecanja otprilike 5 litara (otprilike 3 minute) vode iz dispnzera vode.

Kondenzacija i led

Simptomi	Mogući uzrok i rješenje
Kondenzacija se javlja u uređaju ili na dnu ladice za povrće.	Jeste li u uređaj stavili vruću hranu koju niste prethodno ohladili? <ul style="list-style-type: none"> • Ohladite vruću hranu prije nego što je stavite u hladnjak ili zamrzivač.
	Jeste li vrata uređaja ostavili otvorena? <ul style="list-style-type: none"> • Kondenzacija će nestati kada zatvorite vrata uređaja, a kapljice možete i obrisati suhom krpom.
	Otvarate li i zatvarate vrata uređaja prečesto? <ul style="list-style-type: none"> • Kondenzacija se može pojaviti zbog razlike u temperaturi koja dolazi izvana. Vlagu obrišite suhom krpom.
	Jeste li stavili toplu ili vlažnu hranu koju niste zatvorili u spremnik unutra? <ul style="list-style-type: none"> • Hranu čuvajte u pokrivenim ili dobro zatvorenim posudama.
U zamrzivaču se stvorio led.	Vrata možda nisu dobro zatvorena. <ul style="list-style-type: none"> • Provjerite blokira li neka hrana vrata iznutra i pobrinite se da su vrata čvrsto zatvorena.
	Jeste li u uređaj stavili vruću hranu koju niste prethodno ohladili? <ul style="list-style-type: none"> • Ohladite vruću hranu prije nego što je stavite u hladnjak ili zamrzivač.
	Je li ulaz ili izlaz zraka zamrzivača blokiran? <ul style="list-style-type: none"> • Pobrinite se da ulaz ili izlaz zraka nije blokiran kako bi zrak mogao slobodno kružiti u unutrašnjosti.
	Je li zamrzivač prepun? <ul style="list-style-type: none"> • Održavajte odgovarajuću količinu slobodnog prostora između namirnica.
U unutrašnjosti ili na vanjštini uređaja stvorio se led ili kondenzacija.	Jeste li prečesto otvarali i zatvarali vrata uređaja ili su vrata uređaja neispravno zatvorena? <ul style="list-style-type: none"> • Led ili kondenzacija mogu se pojaviti ako zrak izvana uđe u uređaj.
	Je li okruženje uređaja vlažno? <ul style="list-style-type: none"> • Kondenzacija se može pojaviti na vanjskoj strani uređaja ako je prostor u kojem je on postavljen previše vlažan ili pak ako je visok postotak vlage u zraku, primjerice za kišnih dana. Vlagu obrišite suhom krpom.
Zagrijana je bočna ili prednja strana uređaja.	Cijevi za zaštitu od kondenzacije nalaze se na tom području kako bi se smanjila kondenzacija oko područja vrata. <ul style="list-style-type: none"> • Cijev za otpuštanje topline koja sprječava kondenzaciju postavljena je na prednjoj i bočnoj strani uređaja. Možete osjetiti da je posebno zagrijana nakon postavljanja uređaja ili ljeti. Ovo nije problem i sasvim je uobičajeno.

Simptomi	Mogući uzrok i rješenje
Ima vode u uređaju ili izvan njega.	Je li došlo do istjecanja vode oko uređaja? <ul style="list-style-type: none"> • Provjerite istječe li voda iz umivaonika ili nekog drugog mjesta.
	Ima li vode u donjem dijelu uređaja? <ul style="list-style-type: none"> • Provjerite je li voda nastala zbog odmrzavanja zamrznute hrane ili lomljenja ili ispuštanja posude.

Dijelovi i značajke

Simptomi	Mogući uzrok i rješenje
Vrata uređaja nisu čvrsto zatvorena.	Je li uređaj nagnut prema naprijed? <ul style="list-style-type: none"> • Podesite prednje nožice kako biste malo podigli prednju stranu.
	Jesu li police pravilno sastavljene? <ul style="list-style-type: none"> • Ponovno namjestite police ako je to potrebno.
	Jeste li presnažno zatvorili vrata? <ul style="list-style-type: none"> • Ako prejako ili prebrzo zatvorite vrata, ona mogu nakratko ostati otvorena prije nego što se zatvore. Pazite da ne zalupite vratima, već ih nježno zatvorite.
Vrata proizvoda teško se otvaraju.	Jeste li otvorili vrata odmah nakon što ste ih zatvorili? <ul style="list-style-type: none"> • Ako pokušate otvoriti vrata uređaja unutar 1 minute nakon zatvaranja, možda ćete imati poteškoća zbog pritiska u uređaju. Pokušajte otvoriti vrata uređaja ponovno za nekoliko minuta kada se unutrašnji pritisak ujednači.
Okomita pregrada vrata ne savija se ispravno prema unutra i prema van.	Jesu li prednje nožice za poravnanje izdužene, je li uređaj poravnat i jesu li vrata poravnata? <ul style="list-style-type: none"> • Nakon što se košare na vratima napune, vrata se mogu nagnuti, što onemogućuje ispravan rad okomite pregrade vrata i može spriječiti ispravan rad funkcije automatskog otvaranja vrata. Izdužite obje prednje nožice za poravnanje tako da čvrsto dodiruju pod. Slijedite upute u odjeljku Poravnanje vrata kako biste podigli lijeva vrata hladnjaka sve dok okomita pregrada vrata ponovno ne radi kako treba. Podesite desna vrata hladnjaka tako da budu u ravnini s lijevim vratima hladnjaka.
Unutrašnja žarulja u uređaju ne svijetli.	Neispravna žaruljica <ul style="list-style-type: none"> • Zatvorite i ponovno otvorite vrata. Ako žaruljica ne zasvijetli obratite se informacijskom centru za korisnike tvrtke LG Electronics. Ne pokušavajte ukloniti žaruljicu.

Zvukovi

Simptomi	Mogući uzrok i rješenje
Uređaj je bučan i proizvodi neuobičajene zvukove.	Je li uređaj postavljen na slaboj podlozi ili nije ravan? <ul style="list-style-type: none"> • Postavite uređaj na čvrst i ravan pod.
	Dodiruje li stražnja strana uređaja zid? <ul style="list-style-type: none"> • Prilagodite položaj na kojem je postavljen da biste osigurali dovoljno prostora oko uređaja.
	Ima li razasutih predmeta iza uređaja? <ul style="list-style-type: none"> • Uklonite razasute predmete koji se nalaze iza uređaja.
	Nalazi li se na uređaju neki predmet? <ul style="list-style-type: none"> • Uklonite predmet koji se nalazi na uređaju.
Zvukovi škljocanja	Kontrola odmrzavanja škljocnut će kada započne i završi ciklus automatskog odmrzavanja. Kontrola termostata (ili kontrola uređaja u nekim modelima) također će škljocnuti kada ciklus započne i završi. <ul style="list-style-type: none"> • Uobičajen rad
Zvukovi zveckanja	Zvuk zveckanja može se stvarati zbog protoka u uređaju, cijevi za vodu na stražnjoj strani uređaja (samo za modele s cijevima) ili predmeta postavljenih na uređaj ili oko njega. <ul style="list-style-type: none"> • Uobičajen rad
	Uređaj ne stoji ravno na tlu. <ul style="list-style-type: none"> • Pod je nedostatne nosivosti ili je neravan, ili treba podesiti nožice za poravnanje. Vidite odjeljak za poravnanje vrata.
	Uređaj s linearnim kompresorom premješten je tijekom rada. <ul style="list-style-type: none"> • Uobičajeni rad. Ako kompresor ne prestane zveckati nakon 3 minute, isključite napajanje uređaja, potom ga ponovno uključite.
Šumeći zvukovi	Motor ventilatora isparivača pokreće zrak koji kruži kroz odjeljak hladnjaka i zamrzivača. <ul style="list-style-type: none"> • Uobičajen rad
	Ventilator kondenzatora gura zrak preko kondenzatora. <ul style="list-style-type: none"> • Uobičajen rad
Zvukovi klopotanja	Rashladno sredstvo protječe kroz sustav za hlađenje. <ul style="list-style-type: none"> • Uobičajen rad
Zvukovi pucketanja	Stezanje i rastezanje unutrašnjih stijenki zbog promjena temperature. <ul style="list-style-type: none"> • Uobičajen rad
Vibriranje	Ako bočna ili stražnja strana uređaja dodiruje ormarić ili zid, uobičajene vibracije mogu uzrokovati jasne zvukove. <ul style="list-style-type: none"> • Da biste otklonili zvukove, pobrinite se da bočne strane i stražnja strana ne dodiruju zid ili ormarić.

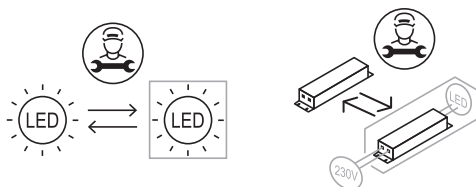
Briga o kupcima i servis

Kontaktirajte LG Electronics informacijski centar za kupce.

- Da biste pronašli informacije o autoriziranom servisnom centru tvrtke LG, posjetite naše web-mjesto na adresi www.lg.com.
- Samo bi kvalificirano servisno osoblje iz autoriziranog servisnog centra tvrtke LG trebalo rastavljati, popravljati ili mijenjati uređaj.
- Minimalno jamstveno razdoblje za ovaj rashladni uređaj je 24 mjeseca.
- Rezervni dijelovi navedeni u Uredbi EU-a 2019/2019 dostupni su 7 godina (samo su brtve vrata dostupne 10 godina).
- Za kupnju rezervnih dijelova obratite se informacijskom centru za korisnike tvrtke LG Electronics ili nam se obratite putem web-mjesta na adresi www.lg.com.

NAPOMENA

- Uredba EU 2019/2019 vrijedi od 1. ožujka 2021. i odnosi se na razred energetske učinkovitosti prema Uredbi EU 2019/2016.
- Za više informacija o energetske učinkovitosti uređaja posjetite <https://ec.europa.eu> i pretražite stranicu prema nazivu modela (vrijedi od 1. ožujka 2021.).
- Skenirajte QR kod na energetske naljepnici isporučenoj s uređajem, što će vam pružiti poveznicu na web-mjesto s podacima u vezi s učinkovitosti uređaja u EU EPREL bazi podataka. Zadržite energetske naljepnicu kao referencu zajedno sa svim ostalim dokumentima isporučenima s uređajem (vrijedi od 1. ožujka 2021.).
- Klimatski razred naznačen je na tipske naljepnici uređaja.
- Ovaj proizvod sadrži svjetlosni izvor razreda energetske učinkovitosti G.



DODATAK

BRIGA O OKOLIŠU

Zbrinjavanje starog uređaja



ENGLISH

Disposal of Your Old Appliance

- This crossed-out wheeled bin symbol indicates that waste electrical and electronic products (WEEE) should be disposed of separately from the municipal waste stream.
- Old electrical products can contain hazardous substances so correct disposal of your old appliance will help prevent potential negative consequences for the environment and human health. Your old appliance may contain reusable parts that could be used to repair other products, and other valuable materials that can be recycled to conserve limited resources.
- You can take your appliance either to the shop where you purchased the product, or contact your local government waste office for details of your nearest authorised WEEE collection point. For the most up to date information for your country please see www.lg.com/global/recycling.

БЪЛГАРСКИ

Изхвърляне на стария уред

- Символът със зачертаня контейнер показва, че отпадъците от електрическите и електронните продукти (WEEE) трябва да се изхвърлят отделно от битовите отпадъци.

- Старите електрически продукти могат да съдържат опасни вещества и правилното изхвърляне на Вашия уред ще помогне за предотвратяване на негативните последици за околната среда и човешкото здраве. Вашият стар уред може да съдържа части за многократна употреба, които биха могли да бъдат използвани за ремонт на други продукти, както и други ценни материали, които могат да бъдат рециклирани с цел запазване на ограничените ресурси.
- Можете да занесете Вашия уред или в магазина, от който сте го закупили или можете да се свържете с местния държавен офис за отпадъците, за да получите информация за най-близкия РАЗРЕШЕН WEEE пункт за събиране на отпадъци. За най-актуална информация от Вашата държава, моля, погледнете тук: www.lg.com/global/recycling

ČEŠTINA

Likvidace starého přístroje

- Tento symbol přeškrtnutého koše značí, že odpad z elektrických a elektronických výrobků (WEEE) je nutné likvidovat odděleně od linky komunálního odpadu.
- Staré elektrické výrobky mohou obsahovat nebezpečné látky, takže správná likvidace starých přístrojů pomůže zabránit potenciálním negativním důsledkům pro životní prostředí a lidské zdraví. Staré přístroje mohou obsahovat znovu použitelné díly, které lze použít k opravě dalších výrobků a další cenné materiály, které lze recyklovat a šetřit tak omezené zdroje.
- Přístroj můžete zanést buď do obchodu, kde jste ho zakoupili nebo se obrátit na místní správu komunálních odpadů, kde získáte podrobné informace o autorizovaném sběrném místě WEEE. Pro poslední aktuální informace z vaší země si prosím prostudujte web www.lg.com/global/recycling.



DANSK

Bortskaffelse af dit gamle apparat

- Dette symbol med en affaldsspand med kryds over angiver at elektrisk og elektronisk affald (WEEE) skal bortskaffes og genbruges korrekt, adskilt fra kommunens husholdningsaffald.
- Gamle elektriske produkter kan indeholde farlige stoffer, så når du bortskaffer dit gamle apparat på korrekt vis, hjælper du med at forhindre mulige negative konsekvenser for miljø og mennesker. Dit gamle apparat kan indeholde dele som kan genbruges, fx til at reparere andre produkter, eller værdifulde materialer som kan genbruges og derved begrænse spild af værdifulde ressourcer.
- Du kan enten tage apparatet til den butik hvor du købte det, eller kontakte dit lokale affaldskontor angående oplysninger om det nærmeste, autoriserede WEEE-samlingspunkt. Find de sidste nye oplysninger for dit land på www.lg.com/global/recycling

DEUTSCH

Entsorgung Ihrer Altgeräte

- Das durchgestrichene Symbol eines fahrbaren Abfallbehälters weist darauf hin, dass Elektro- und Elektronik-Produkte (WEEE) getrennt vom Hausmüll entsorgt werden müssen. Bitte entsorgen Sie Altgeräte getrennt von anderem Abfall und bringen Sie diese zu einer ausgewiesenen Sammelstelle für das Recycling von elektrischen und elektronischen Geräten. Falls die Geräte Batterien oder Lampen enthalten, die vom Endverbraucher ohne Beschädigung leicht entnommen werden können, trennen Sie diese bitte vor der Entsorgung von den Hauptgeräten, es sei denn, Sie möchten, dass die alten Geräte wiederverwendet werden (alte Batterien und Lampen werden getrennt gesammelt). Bitte beachten Sie auch, dass Sie persönlich dafür verantwortlich sind, personenbezogene Daten auf dem Gerät zu löschen, bevor Sie Ihre Geräte entsorgen.

- Alte elektrische Produkte können gefährliche Substanzen enthalten, die eine korrekte Entsorgung dieser Altgeräte erforderlich machen, um schädliche Auswirkungen auf die Umwelt und die menschliche Gesundheit zu vermeiden. Ihre ausgedienten Geräte können wiederverwendbare Teile enthalten, mit denen möglicherweise andere Produkte repariert werden können, aber auch sonstige wertvolle Materialien enthalten, die zur Schonung knapper Ressourcen recycelt werden können.
- Sie können Ihr Gerät entweder in den Laden zurückbringen, in dem Sie das Produkt ursprünglich erworben haben oder Sie kontaktieren Ihre Gemeindeabfallstelle für Informationen über die nächstgelegene autorisierte WEEE Sammelstelle. Bitte beachten Sie, dass einige* Vertreter verpflichtet sind :
 - bei der Abgabe eines neuen Elektro- oder Elektronikgerätes an einen Endnutzer ein Altgerät des Endnutzers der gleichen Geräteart unentgeltlich zurückzunehmen, und
 - Altgeräte, die in keiner äußeren Abmessung größer als 25 Zentimeter sind, im Einzelhandelsgeschäft oder in unmittelbarer Nähe hierzu unentgeltlich zurückzunehmen; Wenn Offline oder Online Händler Neugeräte an Privathaushalte liefern, sind sie verpflichtet, Altgeräte direkt bei diesen abzuholen oder Rückgabemöglichkeiten in zumutbarer Entfernung anzubieten. Daher empfehlen wir Ihnen sich für weitere Informationen an Ihren Händler zu wenden.
- LG Electronic Deutschland GmbH ist ordnungsgemäß als Hersteller in Deutschland registriert. Damit trägt LG deutschlandweit zur Sammlung von Elektro- und Elektronik-Altgeräten bei, die Sie in kommunalen Getrenntsammlstellen abgeben. Die aktuellsten Informationen finden Sie unter: www.lg.com/global/recycling oder <https://www.lg.com/de/support/altgeraete-rueckgabe>.
 - * Vertreter mit einer Verkaufsfläche für Elektro- und Elektronikgeräte von mindestens 400 Quadratmetern sowie Vertreter von Lebensmitteln mit einer Gesamtverkaufsfläche von mindestens 800 Quadratmetern, die Elektro- und Elektronikgeräte anbieten



ΕΛΛΗΝΙΚΑ

Απόρριψη της παλιάς σας συσκευής

- Αυτό το διαγραμμένο σύμβολο του τροχοφόρου κάδου υποδεικνύει ότι τα απόβλητα ηλεκτρικών και ηλεκτρονικών προϊόντων (ΑΗΗΕ) πρέπει να απορρίπτονται χωριστά από τα γενικά οικιακά απορρίμματα.
- Τα παλιά ηλεκτρικά προϊόντα μπορεί να περιέχουν επικίνδυνες ουσίες και ως εκ τούτου η σωστή απόρριψη της παλιάς σας συσκευής αποτρέπει ενδεχόμενες αρνητικές συνέπειες για το περιβάλλον και την ανθρώπινη υγεία. Η παλιά σας συσκευή μπορεί να περιέχει επαναχρησιμοποιήσιμα ανταλλακτικά που θα μπορούσαν να χρησιμοποιηθούν για την επισκευή άλλων προϊόντων, καθώς και άλλα υλικά αξίας που μπορούν να ανακυκλωθούν για εξοικονόμηση των περιορισμένων φυσικών πόρων.
- Μπορείτε να πάτε τη συσκευή σας, είτε στο κατάστημα από το οποίο αγοράσατε το προϊόν, ή να επικοινωνήσετε το τοπικό γραφείο απορριμμάτων για λεπτομέρειες σχετικά με το πλησιέστερο εγκεκριμένο σημείο συλλογής ΑΗΗΕ (Απόβλητα Ηλεκτρικών και Ηλεκτρονικών Συσκευών). Για τις πιο πρόσφατες πληροφορίες για τη χώρα σας επισκεφθείτε τη διεύθυνση www.lg.com/global/recycling.

ESPAÑOL

Símbolo para marcar AEE

- El símbolo del contenedor de basura tachado con un aspa indica que la recogida separada de aparatos eléctricos y electrónicos (AEE) debe realizarse de manera separada.

- Los productos eléctricos antiguos pueden contener sustancias peligrosas de modo que la correcta eliminación del antiguo aparato ayudará a evitar posibles consecuencias negativas para el medio ambiente y para la salud humana. El antiguo aparato puede contener piezas reutilizables que podrían utilizarse para reparar otros productos y otros materiales valiosos que pueden reciclarse para conservar los recursos limitados. Este producto contiene pilas y/o acumuladores. Siempre que no sea necesaria la intervención de un profesional cualificado para ello, y antes del depósito final del producto en las instalaciones de recogida selectiva, usted debe extraer las pilas y acumuladores de forma segura y separadamente para su adecuada gestión.
- Puede llevar el aparato a cualquiera de los centros autorizados para su recogida. Para obtener la información más actualizada para su país por favor visite www.lg.com/global/recycling

EESTI

Teie vana seadme hävitamine

- Läbitõmmatud ristiga prügikasti sümbol tähendab, et elektriliste ja elektrooniliste toodete (WEEE) jäätmeid tuleb olmeprügist eraldi hävitada.
- Vanad elektriseadmed võivad sisaldada ohtlikke koostisosi, seega aitab prügi nõuetekohane hävitamine vältida võimalikku negatiivset mõju loodusele ja inimeste tervisele. Teie kasutatud seade võib sisaldada taaskasutatavaid osi, millega saab parandada teisi seadmeid ning muid väärtuslikke materjale, mida saab taaskasutada, et säilitada piiratud ressursse.
- Saate viia oma seadme kas kauplusse, kust see on ostetud või võtta ühendust kohaliku prügiveo ettevõttega, et saada lisainfot oma lähima WEEE jäätmete kogumiskoha kohta. Kõige ajakohasemat infot oma riigi kohta vaadake www.lg.com/global/recycling



SUOMI

Vanhan laitteesi hävittäminen

- Tämä yliristitettü jätteastian merkki ilmaisee, että sähkö- ja elektroniikkalaiteromu (WEEE) tulee pitää erillään kotitalousjätteestä ja viedä kunnalliseen kierrätyskeskukseen.
- Vanhat sähkötuotteet voivat pitää sisällään vaarallisia aineita, joten loppuun käytetyn laitteen oikea hävittäminen ehkäisee ympäristö- ja terveyshaittoja. Vanha laitteesi saattaa pitää sisällään uudelleen käytettäviä osia, joita voidaan käyttää korjaamaan muita tuotteita, sekä arvokkaita materiaaleja, joita voidaan kierrättää rajoitettujen resurssien säästämiseksi.
- Voit viedä laitteesi joko liikkeeseen, josta hankit laitteen, tai ottaa yhteyttä paikallishallintosi ympäristötoimistoon koskien lähintä valtuutettua WEEE-keräyspistettä. Kaikkein viimeisimmät tiedot koskien maatasi, ks. osoitteessa www.lg.com/global/recycling

FRANÇAIS

Recyclage de votre ancien appareil

- Ce symbole de poubelle barrée d'une croix indique que votre équipement électrique et électronique (EEE) ne doit pas être jeté avec les ordures ménagères. Il doit faire l'objet d'un tri et d'une collecte sélective séparée.
- Les équipements électriques que vous jetez peuvent contenir des substances dangereuses. Il est donc important de les jeter de façon appropriée afin d'éviter des impacts négatifs sur l'environnement et la santé humaine. L'équipement que vous jetez peut également contenir des pièces réutilisables pour la réparation d'autres produits ainsi que des matériaux précieux pouvant être recyclés pour préserver les ressources de la planète.

- Vous pouvez rapporter votre appareil au commerçant qui vous l'a vendu ou contacter votre collectivité locale pour connaître les points de collecte de votre EEE. Vous trouverez également des informations à jour concernant votre pays en allant sur www.quefairedemesdechets.fr

HRVATSKI

Zbrinjavanje starog uređaja

- Ovaj simbol prekrizene kante za smeće na kotačićima označava kako se otpadni električni i električni proizvodi (WEEE) moraju zbrinjavati odvojeno od komunalnog otpada.
- Dotrajali električni proizvodi mogu sadržavati opasne tvari stoga će ispravno zbrinjavanje vaših dotrajalih uređaja pomoći u sprječavanju potencijalnih negativnih posljedica na okoliš i ljudsko zdravlje. Vaš dotrajao uređaj može sadržavati dijelove koji se mogu ponovo iskoristiti za popravak drugih proizvoda te druge vrijedne materijale koji se mogu reciklirati i tako sačuvati ograničene resurse. Ovisno o razini smetnje / štete i dobi stavke, stari proizvodi mogu se popraviti za više radnog života koji će spriječiti izbjeci otpada. Proizvodi koji nisu prikladni za ponovnu uporabu može se reciklirati da se oporavim vrijedne resurse i pomoći da se smanji globalno potrošnju novih sirovina.
- Uređaj možete odnijeti u trgovinu u kojoj ste kupili proizvod ili možete kontaktirati ured za zbrinjavanje otpada kod vaših mjesnih nadležnih tijela te od njih saznati više informacija o najbližem ovlaštenom WEEE sabirnom centru. Za najnovije informacije iz svoje države pogledajte internetske stranice www.lg.com/global/recycling



MAGYAR

A régi készülék ártalmatlanítása

- A leselejtezett elektromos és elektronikai termékeket a háztartási hulladéktól elkülönítve kell begyűjteni, a jogszabályok által kijelölt módon és helyen.
- Régi készülékeinek megfelelő leselejtezése segíthet megelőzni az esetleges egészségre vagy környezetre ártalmas hatásokat.
- Ha további információra van szüksége régi készülékeinek leselejtezésével kapcsolatban, lépjen kapcsolatba velünk a szelektalok.hu oldalon, ahol tájékoztatjuk Önt visszavételi, átvételi, gyűjtési és kezelési kötelezettségeinkről.

ITALIANO

Smaltimento delle apparecchiature obsolete

- Tutte le apparecchiature elettriche ed elettroniche contrassegnate da questo simbolo ("bidone della spazzatura barrato da una croce"), devono essere raccolte e smaltite separatamente rispetto agli altri rifiuti urbani misti, mediante impianti di raccolta specifici installati da Enti pubblici o dalle autorità locali. Si ricorda che gli utenti finali domestici possono consegnare gratuitamente le apparecchiature elettriche ed elettroniche a fine vita presso il punto vendita all'atto dell'acquisto di una nuova apparecchiatura equivalente. Gli utenti finali domestici possono inoltre consegnare gratuitamente apparecchiature elettriche ed elettroniche di piccolissime dimensioni (non eccedenti i 25 cm) a fine vita direttamente presso un punto vendita a ciò abilitato, senza obbligo di acquistare una apparecchiatura nuova di tipo equivalente. Si prega di informarsi previamente presso il punto vendita prescelto circa tale ultima modalità di conferimento dell'apparecchiatura a fine vita.

- Il corretto smaltimento dell'unità obsoleta contribuisce a prevenire possibili conseguenze negative sulla salute degli individui e sull'ambiente. Una gestione responsabile del fine vita delle apparecchiature elettriche ed elettroniche da parte degli utenti contribuisce al riutilizzo, al riciclaggio e al recupero sostenibile dei prodotti obsoleti e dei relativi materiali.
- Per informazioni più dettagliate sullo smaltimento delle apparecchiature obsolete, contattare l'ufficio del comune di residenza, il servizio di smaltimento rifiuti o il punto vendita in cui è stato acquistato il prodotto. (www.lg.com/global/recycling)

LIETUVIŲ

Seno prietaiso utilizavimas

- Išbrauktos šiukšlių dėžės simbolis rodo, kad elektros ir elektronikos įrangos atliekos (EEJA) turėtų būti utilizuojamos atskirai nuo komunalinių atliekų.
- Senoje elektrinėje įrangoje gali būti pavojingų medžiagų, taigi tinkamas seno prietaiso utilizavimas padės apsisaugoti nuo galimų neigiamų pasekmių aplinkai ir žmonių sveikatai. Jūsų sename prietaise gali būti dalių, kurias galima panaudoti dar kartą taisant kitą įrangą ir kitų vertingų medžiagų, kurios gali būti perdirbamos siekiant tausoti ribotus išteklius.
- Savo prietaisą galite nugabenti į parduotuvę, kurioje įrangą įsigijote, arba susisiekiate su vietos valdžios atliekų tarnyba norėdami gauti artimiausio EEJA surinkimo vietos informaciją. Norėdami gauti daugiau informacijos savo šalyje, apsilankykite www.lg.com/global/recycling



LATVIEŠU

Jūsu vecās ierīces likvidēšana

- Šis simbols – pārsvītrotā atkritumu tvertne uz riteņiem – norāda, ka elektrisko un elektronisko iekārtu atkritumi (EEIA) jālikvidē atsevišķi no sadzīves atkritumu plūsmas.
- Veci elektriskie izstrādājumi var saturēt bīstamas vielas, tādēļ jūsu vecās ierīces pareiza likvidēšana palīdzēs novērst iespējamās negatīvās sekas videi un cilvēka veselībai. Jūsu vecā ierīce var saturēt vairākkārt izmantojamās detaļas, kuras var izmantot citu izstrādājumu remontam, un citus vērtīgus materiālus, kurus var pārstrādāt, tādējādi saglabājot ierobežotus resursus.
- Jūs varat aiznest ierīci vai nu uz veikalu, kurā šo izstrādājumu iegādājieties, vai sazināties ar vietējās pašvaldības atkritumu savākšanas iestādi un uzzināt sīkāku informāciju par tuvāko oficiālo EEIA savākšanas punktu. Jaunāko informāciju par savu valsti skatiet vietnē www.lg.com/global/recycling

МАКЕДОНСКИ

Фрлање на вашиот стар апарат

- Сите електрични и електронски производи треба да се фрлат засебно од комуналниот отпад, односно во собирни капацитети назначени од страна на владата или локалните власти.
- Правилното фрлање на вашиот стар апарат ќе помогне да се спречат потенцијални негативни последици за околината и човековото здравје.
- За подетални информации за фрлањето на вашиот стар апарат, стапете во контакт со општинската служба за отстранување отпад или со продавницата од каде што сте го купиле производот.

NEDERLANDS

Verwijdering van uw oude apparaat

- Dit symbool van de doorgekruiste vuilnisbak geeft aan dat afgedankte elektrische en elektronische producten (WEEE) afzonderlijk van het huishoudelijke afval moeten worden verwijderd.
- Oude elektrische producten kunnen gevaarlijke stoffen bevatten, dus een juiste verwijdering van uw oude apparaat helpt bij het voorkomen van mogelijke negatieve gevolgen voor het milieu en de volksgezondheid. Uw oude apparaat kan herbruikbare onderdelen bevatten die gebruikt zouden kunnen worden voor het repareren van andere producten, en andere waardevolle materialen die kunnen worden gerecycleerd voor het behoud van beperkte grondstoffen.
- U kunt uw apparaat meenemen naar de winkel waar u het product hebt gekocht, of u kunt contact opnemen met uw plaatselijke afvalinstantie voor de gegevens van uw dichtstbijzijnde geautoriseerde WEEE-verzamelpunt. Voor de meest geactualiseerde informatie voor uw land wordt verwezen naar www.lg.com/global/recycling

NORSK

Avhending av gamle apparater

- Dette symbolet av en utkrysset avfallsdunk indikerer at kasserte elektriske og elektroniske produkter (WEEE) skal kastes separat fra husholdningsavfall og leveres til den kommunale resirkulering.
- Gamle elektriske produkter kan inneholde farlige stoffer, så korrekt avfallshåndtering av det gamle apparatet bidrar til å hindre potensielt negative konsekvenser for miljøet og andres helse. Gamle apparater kan inneholde gjenbrukbare deler som kan brukes til å reparere andre produkter og andre verdifulle materialer som kan resirkuleres for å bevare begrensede ressurser.
- Du kan bringe apparatet enten til butikken der du kjøpte produktet, eller ta kontakt med den lokale myndighetens avfallskontor for informasjon om nærmeste autoriserte innsamlingspunkt for el-avfall (WEEE-avfall). For den mest oppdaterte informasjonen for ditt land, gå til www.lg.com/global/recycling



POLSKI

Utylizacja starego urządzenia

- Symbol przekreślonego pojemnika na odpady na kółkach oznacza, że produkty elektryczne lub elektroniczne (WEEE) należy zutylizować poza obiegiem odpadów komunalnych.
- Stare produkty elektroniczne mogą zawierać niebezpieczne substancje. Właściwa utylizacja starego urządzenia pozwoli uniknąć potencjalnych negatywnych skutków dla środowiska i zdrowia. Stare urządzenie może zawierać części wielokrotnego użytku, które mogą zostać wykorzystane do naprawy innych produktów lub inne wartościowe materiały, które można przetworzyć, aby oszczędzać zasoby naturalne.
- Możesz zanieść urządzenie do sklepu, w którym zostało kupione lub skontaktować się z lokalnym urzędem gospodarki odpadami, aby uzyskać informacje o najbliższym punkcie zbiórki WEEE. Aby uzyskać aktualne informacje z zakresu gospodarki odpadami obowiązującej w Twoim kraju, odwiedź stronę <http://www.lg.com/global/sustainability/environment/take-back-recycling/global-network-europe> (plik PDF : „For more information about how to recycle LG products in your country”).

PORTUGUÊS

Eliminação do seu aparelho usado

- Este símbolo de um caixote do lixo com rodas e linhas cruzadas sobrepostas indica que os resíduos de produtos elétricos e eletrônicos (WEEE) devem ser eliminados separadamente do lixo doméstico.

- Os produtos elétricos usados podem conter substâncias perigosas, pelo que, a eliminação correta do seu aparelho usado pode contribuir para evitar potenciais danos para o ambiente e saúde humana. O seu aparelho usado pode conter peças reutilizáveis que podem ser usadas para reparar outros aparelhos e materiais úteis que podem ser reciclados para preservar os recursos limitados.
- Pode levar o seu aparelho à loja onde o adquiriu ou contactar a sua entidade local de recolha e tratamento de resíduos para obter mais informações sobre o ponto de recolha WEEE autorizado mais próximo. Para obter informações mais atualizadas relativas ao seu país, visite www.lg.com/global/recycling

ROMÂNĂ

Eliminarea aparatului vechi

- Simbolul de pubeală indică faptul că deșeurile electrice și electronice (WEEE) trebuie eliminate separat de celelalte deșeuri.
- Produsele electrice și electronice vechi conțin substanțe periculoase. Astfel, prin eliminarea corespunzătoare veți contribui la prevenirea deteriorării mediului înconjurător și al sănătății umane. Este posibil ca dispozitivul dvs. vechi să conțină piese componente, care pot fi folosite pentru repararea altor produse sau materiale importante care pot fi reciclate în scopul economisirii resurselor limitate.
- Dispozitivul vechi poate fi returnat magazinului de unde a fost achiziționat, sau puteți contacta firma responsabilă pentru eliminarea deșeurilor, în scopul aflării locației unității autorizate pentru reciclarea deșeurilor electrice și electronice (WEEE). Pentru informații mereu actualizate și referitoare la țara dvs. vă rugăm vizitați pagina web www.lg.com/global/recycling



SLOVENČINA

Zneškodovanje starého spotrebiča

- Tento symbol prečiarknutého odpadkového koša na kolieskach znamená, že odpad z elektrických a elektronických zariadení (WEEE) musí byť zneškodnený samostatne od komunálneho odpadu.
- Staré elektrické produkty môžu obsahovať nebezpečné latky, preto správne zneškodnenie vášho starého spotrebiča pomôže zabrániť potenciálnym negatívnym dopadom na prostredie a ľudské zdravie. Váš starý spotrebič môže obsahovať diely, ktoré možno opätovne použiť na opravu iných produktov, a iné cenné materiály, ktoré možno recyklovať s cieľom chrániť obmedzené zdroje.
- Svoj spotrebič môžete zniešť do predajne, kde ste produkt zakúpili, alebo sa môžete obrátiť na oddelenie odpadov miestnej samosprávy a požiadať o informácie o najbližšom zbernom mieste odpadu z elektrických a elektronických zariadení (WEEE). Najnovšie informácie platné pre vašu krajinu nájdete na stránke www.lg.com/global/recycling

SLOVENŠČINA

Odstranjanje vašega starega aparata

- Na izdelku prečrtan simbol smetnjaka opozarja, da je treba odpadne električne in elektronske izdelke (OEEI) odstranjevati ločeno od ostalih komunalnih odpadkov.
- Odpadni električni izdelki lahko vsebujejo nevarne snovi, zato s pravilnim odstranjevanjem starega aparata pripomorete k preprečevanju morebitnih negativnih vplivov na okolje in zdravje ljudi. Vaš stari aparat lahko vsebuje dele, ki bi jih bilo mogoče uporabiti za popravilo drugih izdelkov, in druge dragocene materiale, ki jih je mogoče reciklirati in s tem ohranjati omejene vire.

- Vaš aparat lahko odnesete bodisi v trgovino, kjer ste kupili ta izdelek, ali pa se obrnite na lokalni urad za odstranjevanje odpadkov glede podrobnosti o najbližjem pooblaščenem zbirnem mestu za OEEI. Za najnovejšo informacijo za vašo državo si oglejte www.lg.com/global/recycling

SHQIP

Hedhja e pajisjes suaj të vjetër

- Të gjitha produktet elektrike dhe elektronike duhet të hidhen veçmas nga mbetjet e bashkisë përmes pikave të grumbullimit të caktuara nga qeveria ose autoritetet vendase.
- Hedhja e duhur e pajisjes suaj të vjetër do të ndihmojë në parandalimin e pasojave të mundshme negative për mjedisin dhe shëndetin e njeriut.
- Për informacione më të hollësishme rreth hedhjes të pajisjes suaj të vjetër, ju lutem kontaktoni zyrën e qytetit, shërbimin për hedhjen e mbeturinave ose dyqanin ku e keni blerë produktin.



- Du kan ta din gamla apparat till butiken där du köpte produkten, eller kontakta din kommun för information om närmaste WEEE-uppsamlingsställe. För den mest uppdaterade informationen i ditt land, gå till www.lg.com/global/recycling

SRPSKI

Odlaganje starog aparata

- Ovaj simbol precrtna kanta za smeće pokazuje da električni i elektronski otpad (WEEE) treba da se odlaže odvojeno od običnog komunalnog otpada.
- Stari električni aparati mogu da sadrže otrovne supstance, tako da će pravilno odlaganje Vašeg starog aparata pomoći sprečavanju pojave negativnih posledica po životnu sredinu i zdravlje ljudi. Vaš stari aparat može da sadrži delove za višekratnu upotrebu koji se mogu koristiti za zamenu drugih proizvoda i druge vredne materijale koji se mogu reciklirati radi očuvanja ograničenih resursa.
- Vaš aparat možete da odnesete u radnju gde ste ga kupili ili da kontaktirate lokalnu vladinu kancelariju za otpad kako biste dobili informaciju o najbližoj autorizovanoj WEEE stanici za odlaganje ovog otpada. Za najnovije informacije za Vašu zemlju, molimo Vas da pogledate web stranicu www.lg.com/global/recycling

SVENSKA

Kassera den gamla apparaten

- Den överkorsade soptunnesymbolen indikerar att elektroniskt och elektriskt avfall (WEEE) ska kasseras separat från hushållsavfallet och lämnas in till av kommunen anvisat ställe för återvinning.
- Gamla elektroniska och elektriska produkter kan innehålla farliga substanser så korrekt avfallshantering av produkten förhindrar negativa konsekvenser för miljön och den mänskliga hälsan. Din gamla apparat kan innehålla återanvändningsbara delar som används för att reparera andra produkter och andra värdefulla material som kan återvinnas för att spara begränsade resurser.

