



Manuel d'utilisation

# LG UltraGear™

## Gaming Monitor

(Moniteur à DEL\*)

---

\* Les moniteurs à DEL de LG sont des moniteurs ACL avec rétroéclairage à DEL.

Veuillez lire ce manuel attentivement avant d'utiliser l'appareil et conservez-le pour pouvoir vous y reporter ultérieurement.

27GN95R

[www.lg.com](http://www.lg.com)

Copyright © 2022 LG Electronics inc. Tous droits réservés.

# TABLE DES MATIÈRES

LICENCE .....	3
INFORMATIONS SUR LES LOGICIELS LIBRES..	4
ASSEMBLAGE ET PRÉPARATION .....	4
UTILISATION DU MONITEUR.....	14
PARAMÈTRES DE L'UTILISATEUR .....	17
DÉPANNAGE .....	25
CARACTÉRISTIQUES DU PRODUIT .....	29

# LICENCE

Chaque modèle dispose de licences différentes. Consultez le site [www.lg.com](http://www.lg.com) pour en savoir plus sur les licences.



Les termes HDMI et HDMI High-Definition Multimedia Interface, de même que le logo HDMI sont des marques commerciales ou des marques déposées de HDMI Licensing Administrator, Inc. aux États-Unis et dans d'autres pays.



The SuperSpeed USB Trident logo is a registered trademark of USB Implementers Forum, Inc.



VESA, VESA logo, DisplayPort compliance logo and DisplayPort compliance logo for dual-mode source devices are all registered trademarks of the Video Electronics Standards Association.



Waves MaxxAudio®, Maxx®, and addition Maxx marks are trademarks or registered trademarks of Waves Audio Ltd.

## INFORMATIONS SUR LES LOGICIELS LIBRES

Pour obtenir le code source conformément aux dispositions de la licence publique générale, de la licence publique générale limitée, de la licence publique Mozilla et de toute autre licence régissant les logiciels à code source libre contenus dans cet appareil, visitez le site <http://opensource.lge.com>. En plus du code source, toutes les dispositions de licence, les exonérations de garantie et les avis de droits d'auteurs peuvent aussi être téléchargés. LG Electronics mettra également à votre disposition le code source libre sur CD-ROM pour un prix couvrant le coût de la distribution (coût du support, de l'expédition et de la manutention) sur simple demande par courriel à l'adresse [opensource@lge.com](mailto:opensource@lge.com). Cette offre est valable pendant une période de trois ans à compter de la date de la dernière distribution de ce produit. Cette offre est valide pour quiconque possède cette information.

## ASSEMBLAGE ET PRÉPARATION

### MISES EN GARDE

- Veillez à toujours utiliser des composants de LG afin d'assurer la sécurité et les performances de l'appareil.
- La garantie du produit ne couvre pas les dommages ou les blessures causés par l'utilisation de composants non autorisés.
- Il est recommandé d'utiliser les composants fournis.
- Les illustrations présentées dans ce document représentent les procédures standards; elles peuvent donc différer de votre produit.
- Veillez à ne pas appliquer de substances étrangères (huiles, lubrifiants, etc.) sur les vis lors de l'assemblage du produit. (Vous pourriez endommager le produit.)
- Évitez de trop serrer les vis. Vous risqueriez d'endommager le moniteur. Les dommages provoqués de cette manière ne sont pas couverts par la garantie du produit.
- Ne transportez jamais le moniteur à l'envers en le tenant uniquement par la base du socle. Cela pourrait provoquer la chute du moniteur et entraîner des blessures.
- Lorsque vous soulevez ou déplacez le moniteur, ne touchez pas à l'écran. Toute pression exercée sur l'écran du moniteur pourrait l'endommager.
- Pour le dessin d'onde sur l'apparence, contrairement à la méthode générale de revêtement, il est appliqué à l'ajout d'un matériau scintillant dans la matière première. Par conséquent, il se caractérise par son apparence non décollée et sa bonne durabilité. Veuillez utiliser ce produit en toute confiance.

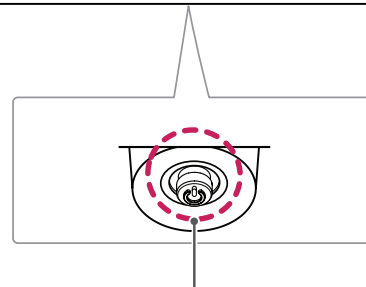
## ! REMARQUES

- Les composants peuvent différer des illustrations présentées dans ce manuel d'utilisation.
- Les renseignements et caractéristiques contenus dans ce manuel peuvent être modifiés sans préavis dans le but d'améliorer les performances de l'appareil.
- Pour l'achat d'accessoires en option, adressez-vous à un magasin de produits électroniques, rendez-vous sur un site d'achat en ligne ou contactez le détaillant auprès duquel vous avez acheté cet appareil.
- Le cordon d'alimentation fourni peut différer selon les régions.

## Pilotes et logiciels pris en charge

- Vous pouvez télécharger et installer la plus récente version à partir du site Web de LGE ([www.lg.com](http://www.lg.com)).
  - Pilote du moniteur/OnScreen Control/LG UltraGear™ Control Center/LG Calibration Studio

## Description du produit et des boutons

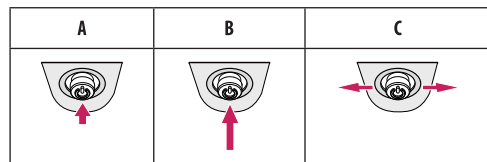


**Bouton multidirectionnel**

## Comment utiliser le bouton multidirectionnel

Vous pouvez facilement régler les fonctions du moniteur en appuyant sur le bouton multidirectionnel ou en le déplaçant vers la gauche / la droite / le haut / le bas avec le doigt.

### Fonctions de base



**A (Allumer) :** Appuyez une fois sur le bouton multidirectionnel pour allumer le moniteur.

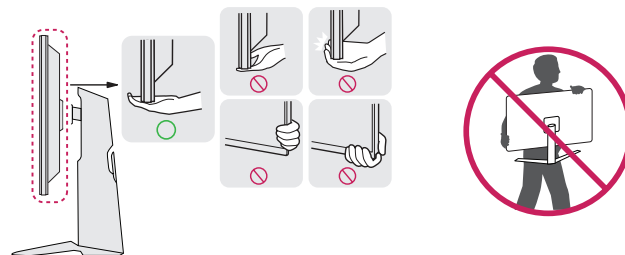
**B (Éteindre) :** Maintenez le bouton multidirectionnel enfoncé une fois pendant plus de cinq secondes pour éteindre le moniteur.

**C (Réglage du volume) :** Vous pouvez régler le volume en déplaçant le bouton multidirectionnel vers la gauche ou la droite.

## Déplacement et soulèvement du moniteur

Si vous souhaitez déplacer ou soulever le moniteur, suivez ces instructions pour éviter de l'égratigner ou de l'endommager et pour assurer un déplacement en toute sécurité, quelle que soit sa forme ou sa taille.

- Placez le moniteur dans sa boîte ou son emballage d'origine avant de tenter de le déplacer.
- Avant de déplacer ou de soulever le moniteur, débranchez le cordon d'alimentation et tous les autres câbles.
- Maintenez fermement la partie inférieure et le côté du cadre du moniteur. Ne tenez pas le panneau directement.
- Lorsque vous manipulez le moniteur, tenez-le de façon à ce que l'écran ne soit pas contre vous pour éviter de l'égratigner.
- Lorsque vous transportez le moniteur, ne l'exposez pas à des secousses ou à des vibrations excessives.
- Lorsque vous déplacez le moniteur, maintenez-le à la verticale, ne le tournez jamais latéralement et ne l'inclinez pas sur le côté.

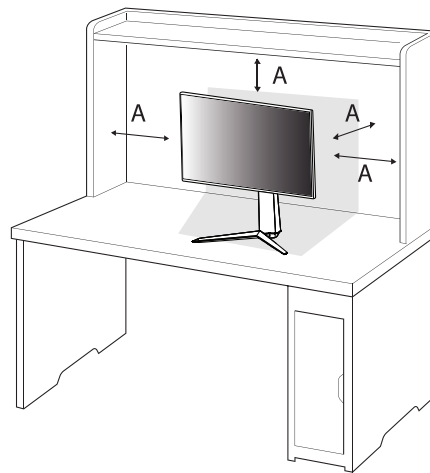


### MISES EN GARDE

- Évitez autant que possible de toucher l'écran du moniteur.
  - Vous risqueriez d'endommager l'écran ou certains pixels qui permettent de composer l'image.
- Si vous utilisez le panneau du moniteur sans la base du socle, le bouton multidirectionnel pourrait rendre le moniteur instable ou le faire tomber, ce qui pourrait endommager le moniteur ou vous blesser. Cela pourrait également entraîner un dysfonctionnement du bouton multidirectionnel.

### Installation sur un bureau

- Soulevez le moniteur et placez-le sur le bureau en position verticale. Laissez une distance d'au moins 100 mm (3,9 po) entre le moniteur et le mur pour assurer une ventilation adéquate.



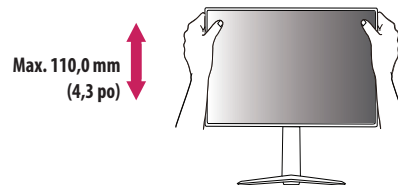
A : 100 mm (3,9 po)

### ⚠ MISES EN GARDE

- Débranchez toujours le cordon d'alimentation avant de déplacer ou d'installer le moniteur. Le non-respect de cette consigne peut provoquer une décharge électrique.
- Assurez-vous d'utiliser le cordon d'alimentation fourni avec l'appareil et de le brancher dans une prise murale mise à la terre.
- Si vous avez besoin d'un nouveau cordon d'alimentation, contactez votre détaillant local ou le distributeur le plus près de chez vous.

### Réglage de la hauteur du socle

- 1 Placez le moniteur monté sur la base du socle en position verticale.
- 2 Tenez fermement le moniteur à deux mains par souci de sécurité.



### ⚠ AVERTISSEMENT

- Afin d'éviter toute blessure aux doigts lorsque vous réglez la hauteur de l'écran, ne posez pas les mains sur le corps du socle.

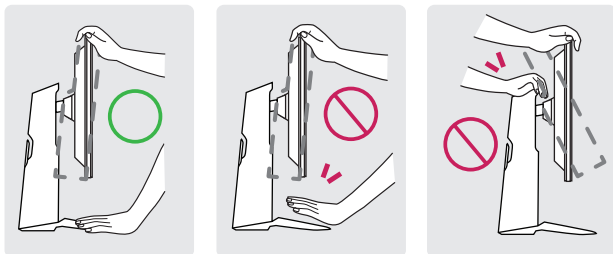
### Réglage de l'inclinaison

- 1 Placez le moniteur monté sur la base du socle en position verticale.
- 2 Réglez l'inclinaison de l'écran.

L'inclinaison de l'écran peut être réglée de  $-5^{\circ}$  à  $15^{\circ}$  vers l'avant ou l'arrière pour bénéficier d'un confort visuel optimal.

## ⚠️ AVERTISSEMENTS

- Afin d'éviter toute blessure aux doigts lorsque vous réglez l'écran, ne tenez pas la partie inférieure du cadre du moniteur, comme il est illustré ci-dessous.
- Veillez à ne pas poser les doigts ou à ne pas les appuyer sur la surface de l'écran lorsque vous réglez l'inclinaison du moniteur.

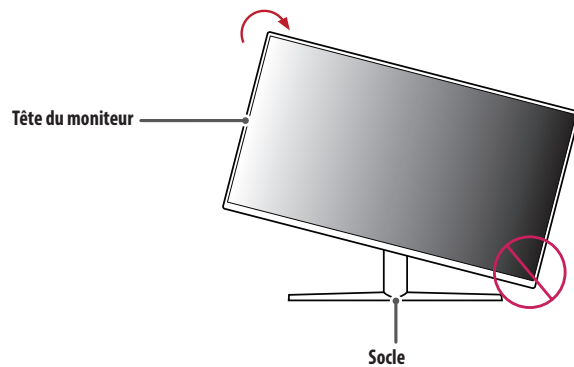


## Fonction de pivot

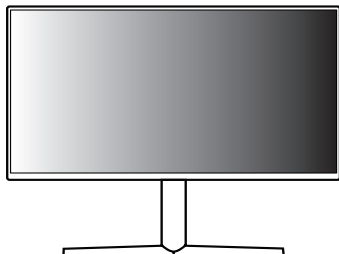
La fonction de pivot permet au moniteur de pivoter à 90° en sens horaire.

### ⚠️ AVERTISSEMENT

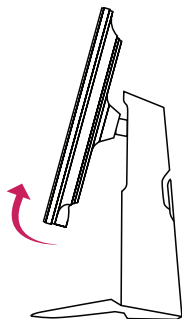
- Lorsque vous utilisez la fonction de pivot, ne faites pas pivoter le moniteur trop rapidement et n'exercez pas une force excessive.
  - La tête du moniteur peut entrer en contact avec le socle et égratigner la base.
  - Prenez garde de ne pas vous blesser en coinçant votre doigt entre la tête du moniteur et le socle.



- 1 Élevez le moniteur à la hauteur maximale.



- 2 Réglez l'angle du moniteur dans le sens indiqué par la flèche, comme il est illustré.



- 3 Faites pivoter le moniteur en sens horaire, comme il est illustré.



- 4 Terminez l'installation en faisant pivoter le moniteur sur 90°, comme il est illustré ci-dessous.



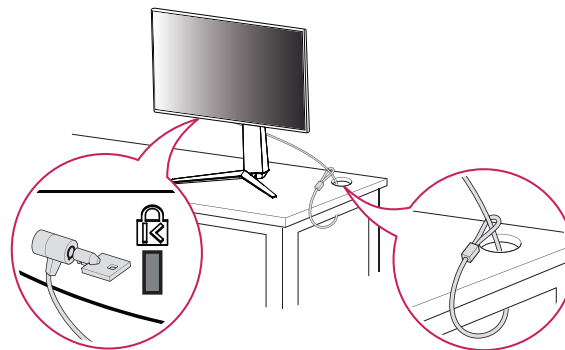
## ! REMARQUES

- La fonction de pivot automatique du moniteur n'est pas prise en charge.
- Vous pouvez faire pivoter facilement l'écran au moyen de la touche de raccourci à cet effet comprise dans le système d'exploitation Windows. Prenez note que, pour certaines versions de Windows et certains pilotes de carte graphique, les réglages relatifs à la touche de pivot du moniteur peuvent être différents, ou cette fonction pourrait ne pas être prise en charge.

## Utilisation du verrou Kensington

Pour plus d'informations sur l'installation et l'utilisation de ce système de sécurité, consultez le manuel d'utilisation du verrou Kensington ou rendez-vous sur le site Web <http://www.kensington.com>.

Reliez votre moniteur à un bureau à l'aide du câble du système de sécurité Kensington.



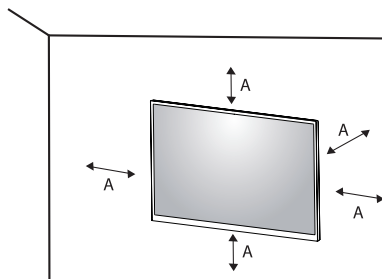
## ! REMARQUE

- Le système de sécurité Kensington est offert en option. Les accessoires en option sont offerts dans la plupart des magasins de produits électroniques.

## Installation au mur

Ce moniteur présente les caractéristiques nécessaires pour l'ajout d'une plaque de montage mural ou d'autres dispositifs compatibles.

Installez le moniteur à au moins 100 mm (3,9 po) du mur et laissez un espace d'environ 100 mm (3,9 po) de chaque côté du moniteur pour assurer une ventilation adéquate. Pour obtenir des instructions d'installation détaillées, demandez conseil à votre détaillant local. Si vous souhaitez installer un support de fixation murale inclinable, consultez le manuel qui s'y rapporte.

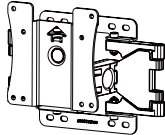


A: 100 mm (3,9 po)

## Installation de la plaque de montage mural

Pour installer le moniteur à un mur, fixez un support de fixation murale (offert en option) à l'arrière du moniteur.

Assurez-vous que le support de fixation murale est correctement fixé au moniteur et au mur.

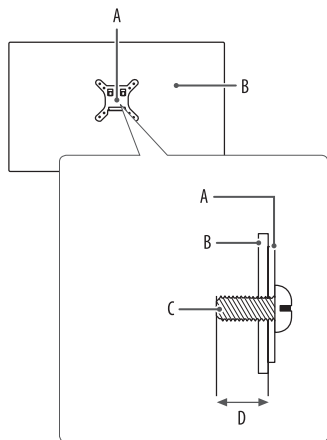
<b>Support de fixation murale</b>	100 mm x 100 mm (3,9 po x 3,9 po)
<b>Vis standard</b>	M4 x L10
<b>Nombre de vis</b>	4
<b>Plaque de montage mural (en option)</b>	LSW 149 

## ! REMARQUES

- Utilisez les vis conformes aux normes VESA.
- L'ensemble d'installation murale contient le guide d'installation ainsi que toutes les pièces nécessaires.
- Le support de fixation murale est offert en option. Pour vous procurer des accessoires en option, communiquez avec votre détaillant.
- La longueur des vis peut varier en fonction du support de fixation murale. L'utilisation de vis plus longues que la norme pourrait endommager l'intérieur de l'appareil.
- Pour plus d'informations, consultez le manuel d'utilisation du support de fixation murale.
- Veillez à ne pas exercer une pression excessive lors de l'installation de la plaque de montage mural, car cela pourrait endommager l'écran du moniteur.
- Avant d'installer le moniteur sur un support mural, retirez le socle en suivant les étapes d'installation dans l'ordre inverse.

## ⚠ MISES EN GARDE

- Débranchez toujours le cordon d'alimentation avant de déplacer ou d'installer le moniteur afin d'éviter tout risque de décharge électrique.
- L'installation du moniteur au plafond ou sur un mur incliné pourrait le faire tomber et provoquer des blessures. Utilisez un support mural homologué par LG et communiquez avec votre détaillant local ou du personnel qualifié.
- Afin d'éviter toute blessure, cet appareil doit être bien fixé au mur conformément aux instructions d'installation.
- Évitez de trop serrer les vis. Vous risqueriez d'endommager le moniteur. Les dommages provoqués de cette manière ne sont pas couverts par la garantie du produit.
- Utilisez un support de fixation murale et des vis conformes aux normes VESA. Les dommages résultant de l'utilisation ou de la mauvaise utilisation de composants non appropriés ne sont pas couverts par la garantie du produit.
- Mesurée depuis l'arrière du moniteur, la longueur des vis ne doit pas excéder 8 mm (0,3 po).



- A : Support mural  
 B : Arrière du moniteur  
 C : Vis standard  
 D : Max. 8 mm (0,3 po)

## UTILISATION DU MONITEUR

- Les illustrations présentées dans ce manuel peuvent différer de votre produit. Appuyez sur le bouton multidirectionnel, allez dans [Paramètres] > [Source d'entrée], puis sélectionnez l'option d'entrée.

### ⚠ MISES EN GARDE

- Si vous utilisez des câbles génériques non certifiés par LG, l'écran risque de ne rien afficher, ou il pourrait y avoir du bruit dans l'image.
- N'appuyez pas sur l'écran de façon prolongée. Cela pourrait entraîner une distorsion de l'image.
- Évitez d'afficher une image fixe à l'écran pendant une période prolongée. Cela risque de provoquer une image rémanente. Configurez si possible un écran de veille d'ordinateur.
- Branchez le cordon d'alimentation à une barre multiprise (trois broches) mise à la terre ou à une prise murale mise à la terre.
- Si vous allumez le moniteur dans une pièce à basse température, un scintillement peut se produire. Ce phénomène est tout à fait normal.
- Des points rouges, verts ou bleus peuvent apparaître sur l'écran. Ce phénomène est tout à fait normal.

## Connexion à un ordinateur

- Ce moniteur prend en charge la fonctionnalité Plug and Play\*.

\* Plug and Play : Fonction permettant d'ajouter un périphérique à un ordinateur sans devoir procéder à une reconfiguration ou à une installation manuelle des pilotes.

### Connexion HDMI

Permet de transmettre les signaux vidéo et audio numériques de votre ordinateur au moniteur.



#### MISES EN GARDE

- L'utilisation d'un câble DVI à HDMI/DP (DisplayPort) à HDMI peut présenter des problèmes de compatibilité.
- Utilisez un câble certifié sur lequel est apposé le logo HDMI. Si vous n'utilisez pas un câble certifié HDMI, l'écran peut ne pas s'afficher, ou une erreur de connexion peut survenir.
- Types de câbles HDMI recommandés :
  - Câble HDMI<sup>®/™</sup> haute vitesse
  - Câble HDMI<sup>®/™</sup> haute vitesse avec Ethernet

### Connexion DisplayPort

Permet de transmettre les signaux vidéo et audio numériques de votre ordinateur au moniteur.

#### REMARQUES

- Il se peut qu'il n'y ait aucune sortie vidéo ou audio selon la version DP (DisplayPort) de votre ordinateur.
- Si vous utilisez une carte graphique munie d'une sortie Mini DisplayPort, utilisez un câble Mini DP vers DP (Mini DisplayPort vers DisplayPort) compatible avec les sorties DisplayPort 1.4 (vendu séparément).

## Connexion aux périphériques audiovisuels

### Connexion HDMI

La connexion HDMI permet de transmettre des signaux numériques audio et vidéo de votre périphérique audiovisuel vers votre moniteur.

#### REMARQUES

- L'utilisation d'un câble DVI à HDMI/DP (DisplayPort) à HDMI peut présenter des problèmes de compatibilité.
- Utilisez un câble certifié sur lequel est apposé le logo HDMI. Si vous n'utilisez pas un câble certifié HDMI, l'écran peut ne pas s'afficher, ou une erreur de connexion peut survenir.
- Types de câbles HDMI recommandés :
  - Câble HDMI<sup>®/™</sup> haute vitesse
  - Câble HDMI<sup>®/™</sup> haute vitesse avec Ethernet

## Connexion de périphériques

### Branchement de périphériques USB

Le port USB du produit fonctionne comme un concentrateur USB.

Pour utiliser la fonction USB 3.0, branchez le câble USB 3.0 de type A-B du moniteur à l'ordinateur.

Les périphériques branchés au port d'entrée USB peuvent être commandés depuis l'ordinateur.

#### ! REMARQUES

- Il est recommandé d'installer toutes les mises à jour de Windows afin de garder le système à jour avant de brancher les périphériques au moniteur.
- Les périphériques sont vendus séparément.
- Un clavier, une souris ou un périphérique de stockage USB peuvent être branchés au port USB.
- La vitesse de chargement peut varier selon l'appareil.

#### ⚠ MISES EN GARDE

- Consignes relatives à l'utilisation d'un périphérique USB :
  - Les périphériques de stockage USB dotés d'un programme de détection automatique ou de leur propre pilote peuvent ne pas être pris en charge.
  - Certains périphériques USB peuvent ne pas être pris en charge ou ne pas fonctionner correctement.
  - Nous vous conseillons d'utiliser un concentrateur ou un disque dur USB doté d'une alimentation externe. (Si l'alimentation électrique n'est pas adaptée, le périphérique de stockage USB pourrait ne pas être détecté correctement.)

### Branchement d'un casque d'écoute

Branchez les périphériques au moniteur dans le port pour casque d'écoute.

#### ! REMARQUES

- Les périphériques sont vendus séparément.
- Selon les paramètres audio de l'ordinateur et du périphérique externe, les fonctionnalités du casque d'écoute et des haut-parleurs peuvent être limitées.
- L'utilisation d'écouteurs munis d'une prise angulaire peut provoquer des problèmes lors de la connexion d'un autre périphérique externe au moniteur. Il est donc conseillé d'utiliser des écouteurs munis d'une prise droite.



Prise angulaire



Prise droite  
(recommandé)

# PARAMÈTRES DE L'UTILISATEUR

## ! REMARQUE

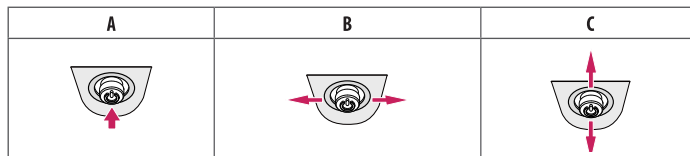
- L'affichage à l'écran de votre moniteur peut différer légèrement des illustrations présentées dans ce manuel.
- Lorsque la fonction [Beep Guide] est activée, vous pouvez accéder directement à [Paramètres] en appuyant sur le bouton multidirectionnel.

## Activation du menu principal



Bouton multidirectionnel

- 1 Appuyez sur le bouton multidirectionnel au bas du moniteur.
- 2 Déplacez le bouton multidirectionnel vers le haut/bas (▲/▼) et vers la gauche/droite (◀/▶) pour régler les options.
- 3 Appuyez à nouveau sur le bouton multidirectionnel pour sortir du menu principal.



### A

- Menu principal désactivé : Permet d'activer le menu principal.
- Menu principal activé : Permet de sortir du menu principal. (Maintenez le bouton enfoncé pendant plus de cinq secondes pour éteindre le moniteur. Vous pouvez éteindre le moniteur de cette façon à n'importe quel moment, même lorsque l'affichage à l'écran (OSD) est activé.)

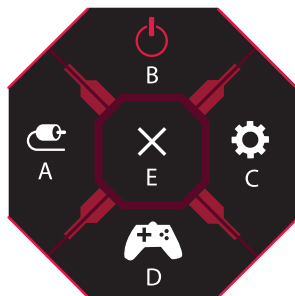
### B

- Menu principal désactivé : Règle le volume du moniteur. (◀▶)
- Menu principal activé : Permet d'accéder à la fonction [Source d'entrée]. (◀ / Permet d'accéder à la fonction [Paramètres]. ▶)

### C

- Menu principal désactivé : Permet d'accéder au menu [Accessibility]. (▲, ▼)
- Menu principal activé : Permet d'éteindre le moniteur. (▲)/Permet d'accéder à la fonction [Mode Jeu]. (▼)

## Fonctions du menu principal



Menu principal	Description
A : [Source d'entrée]	Permet de régler le mode d'entrée.
B : [Éteindre]	Permet d'éteindre le moniteur.
C : [Paramètres]	Permet de configurer les paramètres de l'écran.
D : [Mode Jeux]	Permet de définir le mode approprié pour les jeux.
E : [Sortie]	Permet de sortir du menu principal.

## Paramètres du menu

- 1 Pour consulter le menu à l'écran, appuyez sur le bouton multidirectionnel au bas du moniteur, puis entrez dans les [Paramètres].
- 2 Déplacez le bouton multidirectionnel vers le haut/bas et vers la gauche/droite pour régler les options.
- 3 Pour retourner au menu supérieur ou régler d'autres éléments du menu, déplacez le bouton multidirectionnel vers ◀ ou appuyez sur (⌂).
- 4 Si vous souhaitez sortir du menu à l'écran, déplacez le bouton multidirectionnel vers ◀ jusqu'à ce que vous soyez sorti.



[Mode Jeux]



[Ajuster Jeu]



[Ajuster Image]



[Source d'entrée]



[Général]

## [Mode Jeux]

### [Paramètres] > [Mode Jeux]

#### [Mode Jeux] sur signal SDR (non HDR)

- [Joueur1]/[Joueur2] : Les modes image du [Joueur1] et du [Joueur2] vous permettent d'enregistrer deux ensembles de paramètres d'affichage personnalisés, notamment des options liées au jeu.
- [FPS] : Ce mode est optimisé pour les jeux FPS. Il est idéal pour les jeux FPS très sombres.
- [RTS] : Ce mode est optimisé pour les jeux RTS.
- [Vive] : Optimise l'écran pour les couleurs vives.
- [Lecture] : Optimise l'écran pour la lecture de documents. Vous pouvez augmenter la luminosité de l'écran à partir du menu à l'écran (OSD).
- [Effet HDR] : Optimise l'écran pour l'imagerie à grande gamme dynamique.
- [sRGB] : Espace colorimétrique standard pour le moniteur et l'imprimante.
- [Étalonnage 1] : Applique le dernier étalonnage de l'écran.
- [Étalonnage 2] : Applique l'étalonnage précédent de l'écran. L'installation de LG CALIBRATION STUDIO activera ce menu.

#### [Mode Jeux] sur signal HDR

- [Joueur1]/[Joueur2] : Les modes image du [Joueur1] et du [Joueur2] vous permettent d'enregistrer deux ensembles de paramètres d'affichage personnalisés, notamment des options liées au jeu.
- [FPS] : Ce mode est optimisé pour les jeux FPS. Il est idéal pour les jeux FPS très sombres.
- [RTS] : Ce mode est optimisé pour les jeux RTS.
- [Vive] : Optimise l'écran pour les couleurs vives.

#### ! REMARQUES

- Le contenu HDR peut ne pas s'afficher correctement en fonction des paramètres du système d'exploitation Windows 10. Veuillez vérifier les paramètres HDR activés/désactivés dans Windows.
- L'activation de la fonction HDR peut réduire la qualité des caractères ou de l'image en fonction des performances de la carte graphique.
- Lorsque la fonction HDR est activée, il est possible que l'écran scintille ou émette des craquements lors du changement de la source d'entrée ou de la mise sous tension/hors tension du moniteur en fonction des performances de la carte graphique.
- Pour savoir si la carte graphique et le jeu prennent en charge la fonction HDR, visitez le site Web de leur fabricant.

## [Ajuster Jeu]

### [Paramètres] > [Ajuster Jeu]

- [Overclock]
    - [On] : Permet de régler la fonction Overclock (surcadenceur) à une fréquence de rafraîchissement plus élevée que celle annoncée dans les caractéristiques du moniteur.
    - [Off] : Désactive la fonction d'amélioration de la fonction Overclock (surcadenceur).
  - [Adaptive-Sync]/[FreeSync Premium Pro] : Génère des mouvements fluides et naturels dans un environnement de jeu. Veuillez noter que l'écran peut scintiller par intermittence dans certains environnements de jeu.
- ! REMARQUES**
- [Overclock]
    - Après le redémarrage du moniteur, changez le paramètre de taux de rafraîchissement maximal dans le volet de commande GPU.
    - Si l'affichage à l'écran paraît anormal, désactivez le paramètre de la fonction Overclock (surcadenceur).
    - La fonction ne peut être utilisée qu'avec DisplayPort.
    - Les caractéristiques et la performance de la fonction Overclock (surcadenceur) peuvent varier selon la carte graphique ou le contenu du jeu.
    - Nous ne garantissons pas la performance de la fonction et ne sommes responsables d'aucun effet secondaire pouvant résulter de son activation.
  - [Adaptive-Sync]/[FreeSync Premium Pro]
    - Interface prise en charge : DisplayPort (G-SYNC Compatible, FreeSync Premium Pro), HDMI (FreeSync PremiumPro).
    - Carte graphique prise en charge : Une carte graphique prenant en charge la technologie G-SYNC de NVIDIA ou FreeSync d'AMD est nécessaire.
    - Version prise en charge : Assurez-vous de mettre à jour la carte graphique vers la version la plus récente du pilote.
    - Pour en savoir plus et pour connaître les exigences, consultez le site Web de NVIDIA ([www.nvidia.com](http://www.nvidia.com)) et celui d'AMD ([www.amd.com](http://www.amd.com)).

- [Contrôle des noirs] : Vous pouvez régler le contraste des noirs pour une meilleure visibilité dans les scènes sombres. Vous pouvez facilement distinguer les objets sur un écran de jeu sombre.
- [Temps de Réponse] : Définit le temps de réponse des images affichées en fonction de la vitesse de l'écran. Dans un environnement normal, il est recommandé de sélectionner [Rapide]. Avec une image en mouvement rapide, il est recommandé d'utiliser l'option [Plus Rapide]. L'utilisation de l'option [Plus Rapide] peut entraîner des images statiques.
  - [Plus Rapide] : Règle le temps de réponse à [Plus Rapide].
  - [Rapide] : Règle le temps de réponse à [Rapide].
  - [Normal] : Règle le temps de réponse à [Normal].
  - [Off] : Désactive la fonctionnalité.
- [Cross Hair] : Le pointeur en croix affiche une marque au centre de l'écran pour les jeux de tir à la première personne. Les utilisateurs peuvent sélectionner le pointeur en croix qui convient à leur environnement de jeu parmi quatre modèles différents. Lorsque le moniteur est éteint ou entre en mode d'économie d'énergie, la fonction de pointeur en croix est automatiquement désactivée.

### [Paramètres] > [Ajuster Jeu] > [Réinitialisation du jeu]

- [Voulez-vous réinitialiser votre paramètre de jeu?] :
  - [Non] : Annule la sélection.
  - [Oui] : Permet de rétablir les paramètres par défaut.

## [Ajuster Image]

### [Paramètres] > [Ajuster Image]

- [Luminosité] : Permet de régler la luminosité de l'écran.
- [Contraste] : Permet de régler le contraste de l'écran.
- [Netteté] : Permet de régler la netteté de l'écran.
- [Gamma]
  - [Mode 1], [Mode 2], [Mode 3] : Plus la valeur gamma est élevée, plus l'image devient sombre. Inversement, plus la valeur gamma est basse, plus l'image devient claire.
  - [Mode 4] : Si vous n'avez pas besoin de régler les paramètres gamma, sélectionnez [Mode 4].
- [Températ.] : Définit votre propre température des couleurs.
  - [Utilis.] : Permet de personnaliser les valeurs des couleurs rouge, vert et bleu.
  - [Chaud] : Permet d'ajouter du rouge à la couleur de l'écran.
  - [Moyen] : Permet de définir la couleur de l'écran à mi-chemin entre le rouge et le bleu.
  - [Froid] : Permet d'ajouter du bleu à la couleur de l'écran.
  - [Manuel] : L'utilisateur peut régler la température des couleurs.

- [R/G/B] : Vous pouvez personnaliser les couleurs de l'affichage à l'aide des options Rouge, Vert et Bleu.
- [Six Couleurs] : Répond aux exigences de l'utilisateur pour les couleurs grâce au réglage du ton et de la saturation des six couleurs (rouge, vert, bleu, cyan, magenta et jaune) et permet d'enregistrer ces paramètres.
  - Teinte : Ajuste le ton des couleurs de l'écran.
  - Saturation : Règle la saturation des couleurs de l'écran. Plus la valeur est faible, moins les couleurs sont saturées et lumineuses. Plus la valeur est élevée, plus les couleurs sont saturées et foncées.
- [Niveau Noir] : Règle le niveau de décalage (pour HDMI seulement).
  - Décalage : En tant que référence d'un signal vidéo, il s'agit de la couleur la plus sombre que peut afficher le moniteur.
    - [Haut] : Maintient le rapport de contraste actuel de l'écran.
    - [Bas] : Abaisse les niveaux de noir et hausse les niveaux de blanc du rapport de contraste actuel de l'écran.
- [DFC]
  - [On] : Ajuste automatiquement la luminosité en fonction de l'écran.
  - [Off] : Désactive la fonction DFC.

### [Paramètres] > [Ajuster Image] > [Réinitialiser l'image]

- [Voulez-vous réinitialiser les paramètres Image ?] :
  - [Non] : Annule la sélection.
  - [Oui] : Permet de rétablir les paramètres par défaut.

## [Source d'entrée]

### [Paramètres] > [Source d'entrée]

- [Source d'entrée] : Permet de sélectionner le mode d'entrée.
- [Ratio] : Permet de régler le format d'image.

L'affichage peut paraître identique avec les options [Full Wide], [Original] et [Signal original] avec la résolution recommandée.




Il n'y a pas de menu [Signal original] en mode [Adaptive-Sync]/[FreeSync Premium Pro]. (Allez à [Ajuster Jeu] > [Adaptive-Sync]/[FreeSync Premium Pro] pour régler [Adaptive-Sync]/[FreeSync Premium Pro] sur [On] ou [Off])

- [Full Wide] : Permet d'afficher la vidéo en format grand écran, quelle que soit l'entrée du signal vidéo.
- [Original] : Permet d'afficher la vidéo en fonction du format d'affichage de l'entrée du signal vidéo.
- [Signal original] : Le format d'affichage de l'image d'origine est conservé.
- [Commutateur d'entrée automatique] : Lorsque [Commutateur d'entrée automatique] est réglé sur [On], l'écran passe automatiquement à la nouvelle entrée lors de la connexion.

## [Général]

### [Paramètres] > [Général]

- [Waves MaxxAudio®] : Sélectionnez l'équipement de sonorisation que vous utilisez.

[Over-the-ear]	[On-ear]	[Ear-buds]
		

- [Off] : Désactive la fonction [Waves MaxxAudio®].
- [Langue] : Permet de définir la langue d'affichage du menu.
- [SMART ENERGY SAVING] : Économisez l'énergie en utilisant un algorithme de compensation de la luminance.
  - [Haut] : Permet d'économiser de l'énergie à l'aide de la fonction [SMART ENERGY SAVING] à haute efficacité.
  - [Bas] : Permet d'économiser de l'énergie à l'aide de la fonction [SMART ENERGY SAVING] à faible efficacité.
  - [Off] : Désactive la fonctionnalité.
  - La valeur des données d'économie d'énergie peut varier en fonction de l'écran et des fournisseurs de l'écran.
  - Si vous réglez l'option [SMART ENERGY SAVING] sur [Haut] ou [Bas], la luminosité du moniteur devient plus élevée ou plus faible selon la source.
- [Mode Economie d'énergie prolongée] : Si le mode Économie d'énergie prolongée est activé, la consommation d'énergie est minimisée lorsque le moniteur est en mode veille.
  - [On] : Active le [Mode Economie d'énergie prolongée].
  - [Off] : Désactive la fonctionnalité.

- [Témoin de fonctionnement] : Permet d'activer ou de désactiver le voyant DEL de fonctionnement situé dans le bas du moniteur.  
Lorsque la fonction Voyant DEL est activée, elle fonctionne comme suit :
  - Mode Marche : Rouge
  - Mode Veille : Rouge clignotant
  - Mode Éteint : Éteint
- [Veille Automatique] : Cette fonction éteint automatiquement le moniteur si aucun mouvement n'est détecté sur l'écran pendant un certain temps. Vous pouvez définir une minuterie pour la fonction d'arrêt automatique ([Off], [4H], [6H] et [8H]).
- [HDMI ULTRA HD Deep Color] : Offre des images plus nettes lorsque le moniteur est branché à un appareil prenant en charge la fonction ULTRA HD Deep Color.
  - Pour utiliser [HDMI ULTRA HD Deep Color], activez cette fonction.
  - Si le périphérique connecté ne prend pas en charge la fonction Deep Color, l'écran ou le son pourrait ne pas fonctionner correctement.  
Dans ce cas, réglez cette fonction sur Désactivée.

Format 4K à 60 Hz pris en charge (HDMI ULTRA HD Deep Color : Activé)			
Résolution	Fréquence d'image (Hz)	Profondeur des couleurs / Échantillonnage chromatique	
		8 bits	10 bits
3 840 x 2 160	59,94	YCbCr 4:2:0	
		YCbCr 4:2:2	
	60,00	YCbCr 4:4:4	-
		RVB 4:4:4	-

- [Version DisplayPort]
  - Veuillez définir la [Version DisplayPort] pour qu'elle corresponde à la version du périphérique externe connecté ([1.4(DSC)], [1.4] et [1.2]).
  - Pour afficher 144 Hz ou plus sur [1.4(DSC)], assurez-vous d'utiliser une carte graphique qui prend en charge DSC (Display Stream Compression, compression de flux d'affichage).
  - Si vous souhaitez utiliser la fonction HDR, sélectionnez [Version DisplayPort] sur [1.4(DSC)] ou [1.4].
- [Rétroéclairage dynamique] : Optimise le rapport de contraste en éclairant davantage les zones claires de l'écran et en assombrissant les zones sombres de l'écran. Le réglage de cette option sur Désactivé pourrait augmenter la consommation d'énergie.
  - [On] : Active l'option [Rétroéclairage dynamique].
  - [Automatique] : Ajuste automatiquement le rapport de contraste sur l'imagerie à grande gamme dynamique de l'écran.
  - [Off] : Désactive la fonctionnalité.
- [Rétroéclairage variable] : Fournit plus de contraste et de dégradé sur un écran sombre en fonction des jeux ou du contenu vidéo. Lorsque cette fonctionnalité est activée, l'écran peut scintiller par intermittence.  
La fonction ne peut être utilisée que sur du contenu HDR.  
Il est recommandé de désactiver cette fonction lorsque vous n'utilisez pas la fonction de jeu.
  - [Plus Rapide] : De préférence pour les expériences de jeu sur ordinateur.
  - [Rapide] : De préférence pour les expériences de jeu sur console.
  - [Normal] : De préférence pour la lecture de contenu vidéo et Internet ou le traitement de texte.
  - [Off] : Désactive la fonction de rétroéclairage variable.

- [Buzzer] : Cette fonction vous permet de définir le son émis par le vibreur quand vous allumez votre écran.
- [OSD Verrouiller] : Cette fonction désactive la capacité de configuration et de réglage des menus.  
Toutes les fonctions sont désactivées à l'exception de [Luminosité], [Contraste] dans la section [Ajuster Image], [Source d'entrée], [OSD Verrouiller] et [Information] dans la section [Général].
- [Information] : Les renseignements suivants s'affichent : [Temps d'utilisation total], [Résolution].

**[Paramètres] > [Général] > [Restaurer les paramètres initiaux]**

- [Voulez-vous réinitialiser les paramètres?]
  - [Non] : Annule la réinitialisation.
  - [Oui] : Permet de rétablir les paramètres par défaut.

# DÉPANNAGE

## Rien n'est affiché à l'écran.

- Le cordon d'alimentation du moniteur est-il branché?
  - Vérifiez que le cordon d'alimentation est correctement branché dans la prise de courant.
- L'adaptateur du moniteur est-il branché?
  - Assurez-vous d'utiliser l'adaptateur fourni avec l'appareil.
- Le témoin de fonctionnement est-il allumé?
  - Vérifiez la connexion du câble d'alimentation et appuyez sur le bouton d'alimentation.
- L'appareil est-il sous tension? Le témoin de fonctionnement est-il rouge?
  - Vérifiez que l'entrée connectée est activée ([Paramètres] > [Source d'entrée]).
- Le témoin de fonctionnement clignote-t-il?
  - Si le moniteur est en mode Veille, déplacez la souris ou appuyez sur n'importe quelle touche du clavier pour activer l'affichage.
  - Vérifiez si l'ordinateur est allumé.
- Le message [L'écran n'est pas actuellement réglé sur la résolution recommandée.] est-il affiché?
  - Ce problème se produit lorsque les signaux transférés de l'ordinateur (carte graphique) excèdent la plage de fréquences horizontales ou verticales recommandée du moniteur. Reportez-vous à la section Caractéristiques du produit de ce manuel pour définir la fréquence appropriée.
- Le message [Pas de Signal] s'affiche-t-il?
  - Ce message apparaît lorsque le câble de signal est déconnecté ou absent entre l'ordinateur et le moniteur. Vérifiez le câble et reconnectez-le.
- Le message [Coupure] s'affiche-t-il?
  - Ce problème survient lorsque les signaux transférés depuis l'ordinateur (carte graphique) excèdent la plage de fréquences horizontales ou verticales du moniteur. Reportez-vous à la section Caractéristiques du produit de ce manuel pour définir la fréquence appropriée.

**La résolution 3 840 x 2 160 n'est pas disponible. (144 Hz ou plus)**

- Une connexion à la source d'entrée adéquate est-elle établie?
  - En cas de connexion à l'aide d'une entrée HDMI, réglez sur la source d'entrée DisplayPort.
  - Allez dans [Paramètres] > [Général] > [Version DisplayPort] et réglez l'option sur [1.4(DSC)].
  - Allez dans [Paramètres] > [Ajuster Jeu] > [Overclock] et réglez l'option sur [On]. (Pour 160 Hz)
- Vérifiez que la carte graphique prend en charge DSC (Display Stream Compression, compression de flux d'affichage).
- Vérifiez que le pilote de la carte graphique a été mis à jour vers la dernière version.

**Certaines fonctionnalités sont désactivées.**

- Certaines des fonctions sont-elles indisponibles lorsque vous appuyez sur le bouton Menu?
  - L'affichage à l'écran est verrouillé. Désactivez [OSD Verrouiller] dans [Général].

**Le message « Moniteur non reconnu, moniteur Plug and Play (VESA DDC) détecté » est-il affiché?**

- Avez-vous installé le pilote de l'écran?
  - Veuillez à installer le pilote de l'écran depuis notre site Web : <http://www.lg.com>.
  - Veuillez à ce que la carte graphique prenne en charge la fonction Plug and Play.

**Une image reste affichée sur l'écran.**

- Une image reste-t-elle visible même lorsque le moniteur est éteint?
  - L'affichage d'une image fixe pendant une durée prolongée peut endommager l'écran et provoquer une image rémanente.
  - Pour prolonger la durée de vie du moniteur, utilisez un écran de veille.

**L'affichage est instable et vacillant. / Les images affichées sur le moniteur laissent des traces ombragées.**

- Avez-vous sélectionné la résolution appropriée?
  - Si vous avez sélectionné la résolution HDMI 1 080i 60/50 Hz (entrelacée), il est possible que l'écran scintille. Modifiez la résolution à 1 080p ou réglez à la résolution recommandée.

**! REMARQUES**

- Fréquence verticale : Pour qu'une image s'affiche, l'écran doit être actualisé plusieurs dizaines de fois par seconde, comme une lampe fluorescente. Le nombre d'actualisations par seconde correspond à la fréquence verticale ou au taux de rafraîchissement. Cette valeur est exprimée en Hz.
- Fréquence horizontale : Le cycle horizontal correspond à la durée nécessaire à l'affichage d'une ligne horizontale. Si 1 est divisé par l'intervalle horizontal, le résultat obtenu correspond au nombre de lignes horizontales affichées par seconde. Cette valeur, exprimée en kHz, correspond à la fréquence horizontale.
- Vérifiez que la résolution ou la fréquence de la carte graphique se situe dans la plage prise en charge par le moniteur et réglez la résolution à la valeur recommandée (optimale) dans Panneau de configuration > Affichage > Paramètres dans Windows. (Les paramètres peuvent varier selon le système d'exploitation que vous utilisez.)
- Si la carte graphique n'est pas réglée à la résolution recommandée (optimale), il peut en résulter un texte flou, un écran sombre, une zone d'affichage tronquée ou un mauvais alignement de l'écran.
- Les méthodes de configuration des paramètres peuvent varier selon l'ordinateur ou le système d'exploitation, et certaines résolutions peuvent ne pas être disponibles selon les performances de la carte graphique. Le cas échéant, communiquez avec le fabricant de l'ordinateur ou de la carte graphique pour obtenir de l'aide.
- Certaines cartes graphiques peuvent ne pas prendre en charge la résolution 3 840 x 2 160. Si la résolution ne peut être affichée, communiquez avec le fabricant de votre carte graphique.

**Les couleurs ne s'affichent pas normalement.**

- L'affichage apparaît-il décoloré (16 couleurs)?
  - Sélectionnez le mode 24 bits (couleurs véritables) ou supérieur. Dans Windows, accédez à Panneau de configuration > Affichage > Paramètres > Qualité des couleurs. (Les paramètres peuvent varier selon le système d'exploitation que vous utilisez.)
- Les couleurs semblent-elles instables ou monochromes?
  - Vérifiez que le câble de signal est correctement connecté. Rebranchez le câble ou réinsérez la carte graphique de l'ordinateur.
- L'écran affiche-t-il des points?
  - Lorsque vous utilisez le moniteur, il est possible que des points pixellisés (rouges, verts, bleus, blancs ou noirs) apparaissent à l'écran. Ce phénomène est normal sur un écran ACL. Il ne s'agit pas d'une erreur, et cela n'a aucune incidence sur les performances du moniteur.

**Il n'y a aucun son en provenance du port pour casque d'écoute.**

- Est-ce que l'affichage est obtenu de l'entrée DisplayPort ou HDMI?
  - Veillez à ce que les connexions du port pour casque d'écoute soient effectuées correctement.
  - Essayez d'augmenter le volume avec le bouton multidirectionnel.
  - Définissez la sortie audio de l'ordinateur sur le moniteur que vous utilisez. Sous Microsoft Windows, allez à Panneau de configuration > Matériel et audio > Son > réglez le moniteur en tant que périphérique par défaut. (Les paramètres peuvent varier selon le système d'exploitation que vous utilisez.)

# CARACTÉRISTIQUES DU PRODUIT

Les caractéristiques techniques peuvent être modifiées sans préavis.

Le symbole ~ signifie « courant alternatif », et le symbole — signifie « courant continu ».

**Profondeur des couleurs** : Prise en charge de la couleur 10 bits.

## Résolution

- Résolution max. :
  - 3 840 x 2 160 à 60 Hz (HDMI)
  - 3 840 x 2 160 à 160 Hz (DisplayPort) ([Overclock]: [On])
- Résolution recommandée :
  - 3 840 x 2 160 à 60 Hz (HDMI)
  - 3 840 x 2 160 à 144 Hz (DisplayPort)

## Adaptateur c.a./c.c.

- Modèle : ADS-110CL-19-3 190110G  
Fabricant : SHENZHEN HONOR ELECTRONIC
  - Entrée : de 100 à 240 V c.a.; 50/60 Hz; 1,5 A
  - Sortie : 19 V — 5,79 A
- Modèle : ADS-120QL-19A-3 190110E  
Fabricant : SHENZHEN HONOR ELECTRONIC
  - Entrée : de 100 à 240 V c.a.; 50/60 Hz; 1,6 A
  - Sortie : 19 V — 5,79 A

## Conditions environnementales

- Fonctionnement
  - Température : De 0 °C à 40 °C (de 32 °F à 104 °F)
  - Humidité : Moins de 80 %
- Entreposage
  - Température : De -20 °C à 60 °C (de -4 °F à 140 °F)
  - Humidité : Moins de 85 %

**Dimensions** : Dimensions du moniteur (largeur x hauteur x profondeur)

- Avec le socle :
  - 609,2 x 570,6 x 291,2 (mm)
  - 23,9 x 22,4 x 11,4 (po)
- Sans le socle :
  - 609,2 x 352,9 x 53,7 (mm)
  - 23,9 x 13,8 x 2,1 (po)

## Poids (sans emballage)

- Avec le socle : 7,3 kg (16,0 lb)
- Sans le socle : 5,2 kg (11,4 lb)

## Source d'alimentation

- Type d'alimentation : 19 V — 5,0 A
- Consommation électrique
  - Mode Marche : 65 W (typique)\*
  - Mode Veille : ≤ 0,5 W ([Mode Economie d'énergie prolongée]: [On])\*\*
  - Mode Éteint : ≤ 0,3 W

\* La consommation électrique en mode Marche est mesurée à l'aide de la norme de test LGE (tracé pur blanc, résolution maximale).

\*\* La consommation électrique peut varier selon les conditions de fonctionnement et la configuration du moniteur.

\*\* Le moniteur passe en mode Veille au bout de plusieurs minutes (5 minutes au maximum).

## Mode pris en charge

(Mode prédéfini, HDMI/ DisplayPort)

Résolution	Fréquence horizontale (kHz)	Fréquence verticale (Hz)	Polarité (H/V)	Remarques
640 x 480	31,469	59,94	-/-	
800 x 600	37,879	60,317	+/+	
1 024 x 768	48,363	60	-/-	
1 920 x 1 080	67,5	60	+/+	
2 560 x 1 440	182,996	120	+/-	HDMI uniquement ([FreeSync Premium Pro]: [On])
3 840 x 2 160	66,66	30	+/-	HDMI uniquement
3 840 x 2 160	133,32	60	+/-	
3 840 x 2 160	214,563	95	+/-	DisplayPort 1.4 (DSC*) / DisplayPort 1.4
3 840 x 2 160	274,438	120	+/-	DisplayPort 1.4
3 840 x 2 160	320	144	+/-	DisplayPort 1.4 (DSC*)
3 840 x 2 160	355	160	+/-	DisplayPort 1.4 (DSC*) ([Overclock]: [On])

\* DSC: Display Stream Compression.

\* Pour afficher 144 Hz ou plus, assurez-vous d'utiliser la carte graphique qui prend en charge DSC (Display Stream Compression, compression de flux d'affichage).

## Durée HDMI (vidéo)

Résolution	Fréquence horizontale (kHz)	Fréquence verticale (Hz)	Remarques
480p	31,5	60	
576p	31,25	50	
720p	37,5	50	
720p	45	60	
1 080p	56,25	50	
1 080p	67,5	60	
1 080p	135	120	
2 160p	54	24	
2 160p	56,25	25	
2 160p	67,5	30	
2 160p	112,5	50	
2 160p	135	60	

## Beep Guide

Menu	Emplacement
Mode Jeu	1
Mode Jeu - Joueur1	11
Mode Jeu - Joueur2	12
Mode Jeu - FPS	13
Mode Jeu - RTS	14
Mode Jeu - Vive	15
Mode Jeu - Lecture	16
Mode Jeu - Effet HDR	17
Mode Jeu - sRGB	18
Mode Jeu - Etalonnage 1	19
Mode Jeu - Etalonnage 2	110
Ajuster Jeu	2
Ajuster Jeu - Overclock	21
Ajuster Jeu - Overclock - On	211
Ajuster Jeu - Overclock - Off	212
Ajuster Jeu - Adaptive-Sync(DP)/ FreeSync Premium Pro(HDMI)	22
Ajuster Jeu - Adaptive-Sync(DP)/ FreeSync Premium Pro(HDMI) - On	221
Ajuster Jeu - Adaptive-Sync(DP)/ FreeSync Premium Pro(HDMI) - Off	222
Ajuster Jeu - Contrôle des noirs	23
Ajuster Jeu - Contrôle des noirs - Curseur	231 Curseur
Ajuster Jeu - Temps de Réponse	24
Ajuster Jeu - Temps de Réponse - Plus Rapide	241
Ajuster Jeu - Temps de Réponse - Rapide	242
Ajuster Jeu - Temps de Réponse - Normal	243
Ajuster Jeu - Temps de Réponse - Off	244

Menu	Emplacement
Ajuster Jeu - Cross Hair	25
Ajuster Jeu - Cross Hair - Croix rouge	251
Ajuster Jeu - Cross Hair - Croix verte	252
Ajuster Jeu - Cross Hair - Point rouge	253
Ajuster Jeu - Cross Hair - Point vert	254
Ajuster Jeu - Cross Hair - Off	255
Ajuster Jeu - Réinitialisation du jeu	26
Ajuster Jeu - Réinitialisation du jeu - Non	261
Ajuster Jeu - Réinitialisation du jeu - Oui	262
Ajuster Image	3
Ajuster Image - Luminosité	31
Ajuster Image - Luminosité - Curseur	311 Curseur
Ajuster Image - Contraste	32
Ajuster Image - Contraste - Curseur	321 Curseur
Ajuster Image - Netteté	33
Ajuster Image - Netteté - Curseur	331 Curseur
Ajuster Image - Gamma	34
Ajuster Image - Gamma - Mode 1	341
Ajuster Image - Gamma - Mode 2	342
Ajuster Image - Gamma - Mode 3	343
Ajuster Image - Gamma - Mode 4	344
Ajuster Image - Températ.	35
Ajuster Image - Températ. - Utilis.	351
Ajuster Image - Températ. - Chaud	352
Ajuster Image - Températ. - Moyen	353
Ajuster Image - Températ. - Froid	354
Ajuster Image - Températ. - Manuel	355
Ajuster Image - Températ. - Manuel - Curseur	3551 Curseur
Ajuster Image - R/G/B	36
Ajuster Image - R/G/B - Rouge - Curseur	361 Curseur

Menu	Emplacement
Ajuster Image - R/G/B - Vert - Curseur	362 Curseur
Ajuster Image - R/G/B - Bleu - Curseur	363 Curseur
Ajuster Image - Six Couleurs	37
Ajuster Image - Six Couleurs - Rouge Teinte - Curseur	371 Curseur
Ajuster Image - Six Couleurs - Rouge Saturation - Curseur	372 Curseur
Ajuster Image - Six Couleurs - Vert Teinte - Curseur	373 Curseur
Ajuster Image - Six Couleurs - Vert Saturation - Curseur	374 Curseur
Ajuster Image - Six Couleurs - Bleu Teinte - Curseur	375 Curseur
Ajuster Image - Six Couleurs - Bleu Saturation - Curseur	376 Curseur
Ajuster Image - Six Couleurs - Cyan Teinte - Curseur	377 Curseur
Ajuster Image - Six Couleurs - Cyan Saturation - Curseur	378 Curseur
Ajuster Image - Six Couleurs - Magenta Teinte - Curseur	379 Curseur
Ajuster Image - Six Couleurs - Magenta Saturation - Curseur	3710 Curseur
Ajuster Image - Six Couleurs - Jaune Teinte - Curseur	3711 Curseur
Ajuster Image - Six Couleurs - Jaune Saturation - Curseur	3712 Curseur
Ajuster Image - Niveau Noir	38
Ajuster Image - Niveau Noir - Haut	381
Ajuster Image - Niveau Noir - Bas	382
Ajuster Image - DFC	39
Ajuster Image - DFC - On	391
Ajuster Image - DFC - Off	392
Ajuster Image - Réinitialiser l'image	310
Ajuster Image - Réinitialiser l'image - Non	3101
Ajuster Image - Réinitialiser l'image - Oui	3102

Menu	Emplacement
Source d'entrée	4
Source d'entrée - Source d'entrée	4 1
Source d'entrée - Source d'entrée - HDMI 1	4 1 1
Source d'entrée - Source d'entrée - HDMI 2	4 1 2
Source d'entrée - Source d'entrée - DisplayPort	4 1 3
Source d'entrée - Ratio	4 2
Source d'entrée - Ratio - Full Wide	4 2 1
Source d'entrée - Ratio - Original	4 2 2
Source d'entrée - Ratio - Signal original	4 2 3
Source d'entrée - Commutateur d'entrée automatique	4 3
Source d'entrée - Commutateur d'entrée automatique - On	4 3 1
Source d'entrée - Commutateur d'entrée automatique - Off	4 3 2
General	5
Général - Waves MaxxAudio®	5 1
Général - Waves MaxxAudio® - Over-the-ear	5 1 1
Général - Waves MaxxAudio® - On-ear	5 1 2
Général - Waves MaxxAudio® - Ear-buds	5 1 3
Général - Waves MaxxAudio® - Off	5 1 4
Général - Langue	5 2
Général - Langue - Anglais	5 2 1
Général - Langue - Allemand	5 2 2
Général - Langue - Français	5 2 3
Général - Langue - Espanol	5 2 4
Général - Langue - Italien	5 2 5
Général - Langue - Suédois	5 2 6
Général - Langue - Finlandais	5 2 7
Général - Langue - Portugais	5 2 8
Général - Langue - Portugais (Brésil)	5 2 9
Général - Langue - Polonais	5 2 10

Menu	Emplacement
Général - Langue - Russe	5 2 11
Général - Langue - Grec	5 2 12
Général - Langue - Ukrainien	5 2 13
Général - Langue - Chinois	5 2 14
Général - Langue - Chinois traditionnel	5 2 15
Général - Langue - Japonais	5 2 16
Général - Langue - Coréen	5 2 17
Général - SMART ENERGY SAVING	5 3
Général - SMART ENERGY SAVING - Haut	5 3 1
Général - SMART ENERGY SAVING - Bas	5 3 2
Général - SMART ENERGY SAVING - Off	5 3 3
Général - Mode Economie d'énergie prolongée	5 4
Général - Mode Economie d'énergie prolongée - On	5 4 1
Général - Mode Economie d'énergie prolongée - Off	5 4 2
Général - Option d'éclairage	5 5
Général - Option d'éclairage - Garder le statut d'éclairage	5 5 1
Général - Option d'éclairage - Éteindre l'éclairage	5 5 2
Général - Témoin de fonctionnement	5 6
Général - Témoin de fonctionnement - On	5 6 1
Général - Témoin de fonctionnement - Off	5 6 2
Général - Veille Automatique	5 7
Général - Veille Automatique - Off	5 7 1
Général - Veille Automatique - 4H	5 7 2
Général - Veille Automatique - 6H	5 7 3
Général - Veille Automatique - 8H	5 7 4
Général - HDMI ULTRA HD Deep Color	5 8
Général - HDMI ULTRA HD Deep Color - On	5 8 1
Général - HDMI ULTRA HD Deep Color - Off	5 8 2
Général - Version DisplayPort	5 9

Menu	Emplacement
Général - Version DisplayPort - 1.4(DSC)	5 9 1
Général - Version DisplayPort - 1.4	5 9 2
Général - Version DisplayPort - 1.2	5 9 3
Général - Rétroéclairage dynamique	5 10
Général - Rétroéclairage dynamique - On	5 10 1
Général - Rétroéclairage dynamique - Automatique	5 10 2
Général - Rétroéclairage dynamique - Off	5 10 3
Général - Rétroéclairage variable	5 11
Général - Rétroéclairage variable - Plus Rapide	5 11 1
Général - Rétroéclairage variable - Rapide	5 11 2
Général - Rétroéclairage variable - Normal	5 11 3
Général - Rétroéclairage variable - Off	5 11 4
Général - Buzzer	5 12
Général - Buzzer - On	5 12 1
Général - Buzzer - Off	5 12 2
Général - OSD Verrouiller	5 13
Général - OSD Verrouiller - On	5 13 1
Général - OSD Verrouiller - Off	5 13 2
Général - Information	5 14
Général - Restaurer les paramètres initiaux	5 15
Général - Restaurer les paramètres initiaux - Non	5 15 1
Général - Restaurer les paramètres initiaux - Oui	5 15 2



Le modèle et le numéro de série du produit sont situés à l'arrière et sur l'un de ses côtés.  
Inscrivez-les ci-dessous au cas où vous auriez besoin d'un service d'entretien ou de réparation.

Modèle \_\_\_\_\_

N° de série \_\_\_\_\_

**Déclaration de conformité du fournisseur**

Appellation commerciale	LG
Partie responsable	LG Electronics USA, Inc.
Adresse	111, Sylvan Avenue, North Building, Englewood Cliffs, NJ 07632
Courriel	lg.environmental@lge.com