

دليل المالك
شاشة العرض الرقمية
من LG
(جهاز العرض)

يرجى قراءة هذا الدليل بعناية قبل تشغيل جهازك والاحتفاظ به للرجوع إليه في المستقبل.

43SH7DD	32SE3KD	32SE3D
49SH7DD	43SE3KD	43SE3D
55SH7DD	49SE3KD	49SE3D
	55SE3KD	55SE3D
	65SE3KD	65SE3D

جدول المحتويات

3..... احتياطات السلامة

- احتياطات لدى تثبيت المنتج.....3
- احتياطات حول استخدام محوّل التيار المتردد والطاقة الكهربائية.....5
- احتياطات عند نقل المنتج.....7
- احتياطات عند استخدام المنتج.....8
- التثبيت على حائط.....9

10..... التراخيص

11..... التجميع والتحضير

- الملحقات الاختيارية.....12
- القطع والأضرار.....14
- توصيل الحامل.....15
- توصيل مكبرات الصوت.....17
- استخدام جهاز استقبال الأشعة تحت الحمراء.....20
- الوضع العمودي.....21
- تثبيت القوس المزود بشعار LG وإزالته.....22
- التثبيت على حائط.....24

26..... الريموت

- عرض اسم الجهاز الموصول بمنفذ إدخال.....28
- قائمة ضبط توازن اللون الأبيض.....28

29..... إجراء التوصيلات

- التوصيل بكمبيوتر.....29
- توصيل جهاز خارجي.....29

31..... استكشاف الأخطاء وإصلاحها

34..... مواصفات المنتج

تحذير - إن هذا الجهاز متوافق مع الفئة أ من مجال اللجنة الدولية الخاصة المعنية بالتداخل الراديوي (CISPR) رقم 32 . قد يؤدي استخدام هذا الجهاز في بيئة سكنية إلى حدوث تداخل راديوي.

احتياطات السلامة

يرجى قراءة احتياطات السلامة هذه بعناية قبل استخدام المنتج.

تحذير !

إذا تجاهلت رسالة التحذير، فقد تتعرض لإصابة خطيرة أو لحادث أو للوفاة.

تنبيه !

إذا تجاهلت رسالة التنبيه، فقد تتعرض لإصابة طفيفة أو قد يتعرض المنتج للضرر.

تحذير !

• للاستخدام الداخلي فقط.

احتياطات لدى تثبيت المنتج

تحذير !

- ابق المنتج بعيداً عن مصادر الحرارة مثل أجهزة التدفئة الكهربائية.
- فقد يؤدي وضعه بقربها إلى حدوث صدمة كهربائية أو نشوب حريق أو تعطل المنتج أو تشوّهه.
- ابق مواد التغليف المضادة للرطوبة أو المصنوعة من الفينيل بعيدة عن متناول الأطفال.
- إن المواد المضادة للرطوبة ضارة في حال ابتلاعها. في حال ابتلاعها عن طريق الخطأ، أجب المريض على التقيؤ وتوجّه إلى أقرب مستشفى.
- بالإضافة إلى ذلك، يمكن أن تتسبب مواد التغليف المصنوعة من الفينيل بالاختناق. لذلك، أبقها بعيدة عن متناول الأطفال.
- لا تضع أغراضاً ثقيلة على المنتج أو تجلس عليه.
- في حال تحطم المنتج أو سقوطه، فقد تتعرض لإصابة. لذا، يجب أن ينتبه الأطفال جيداً.
- لا تترك كبل الطاقة أو كبل الإشارة في وسط الممر من دون أي مراقبة.
- فقد يتعرّض به المارة أو يقعون، ما قد يؤدي إلى حدوث صدمة كهربائية أو نشوب حريق أو تعطل المنتج أو وقوع إصابة.
- ثبت المنتج في مكان نظيف وجاف.
- فقد يؤدي تراكم الغبار أو تعرض المنتج للرطوبة إلى حدوث صدمة كهربائية أو نشوب حريق أو إلحاق الضرر به.
- في حال صدور رائحة دخان أو روائح أخرى أو سماع صوت غريب، فافصل سلك الطاقة واتصل بمركز الخدمة.
- إذا استمرت باستخدام المنتج من دون اتخاذ الإجراءات المناسبة، فسيؤدي ذلك إلى حدوث صدمة كهربائية أو نشوب حريق.
- في حال سقوط المنتج أو انكسار الهيكل، أوقف تشغيله وافصل سلك الطاقة.
- إذا استمرت باستخدام المنتج من دون اتخاذ الإجراءات المناسبة، فسيؤدي ذلك إلى حدوث صدمة كهربائية أو نشوب حريق. اتصل بمركز الخدمة.

- لا توقع أي غرض على المنتج أو تعرّضه لصدمة. لا ترم أي لعبة أو غرض على شاشة المنتج.
- فقد يؤدي ذلك إلى حدوث إصابة جسدية أو حدوث عطل في المنتج والإحاق ضرر بالشاشة.
- لا تسمح بسقوط المنتج عند توصيله بجهاز خارجي.
- فقد يتسبب ذلك بوقوع إصابة و/أو إلحاق ضرر بالمنتج.
- عند توصيل المنتج بجهاز لتشغيل الألعاب، اترك مسافة تساوي أربعة أضعاف القياس القطري للشاشة بينه وبين الجهاز.
- في حال سقوط المنتج بسبب قصر الكبل، فقد يتسبب ذلك بحدوث إصابة و/أو إلحاق ضرر به.
- قد يؤدي ترك صورة ثابتة على الشاشة لفترة طويلة إلى إلحاق ضرر بالشاشة واحترق الفوسفور. لاستخدام المنتج لفترة طويلة، استخدم شاشة توقف على الكمبيوتر أو استخدم وظيفة منع بقاء الصورة على شاشة المنتج، وعند عدم استخدام المنتج، أوقف تشغيله. لا تشمل كفالة هذا المنتج احترق الفوسفور والمشاكل ذات الصلة.
- لا تثبت هذا المنتج على حائط حيث يوجد احتمال كبير لأن يتعرّض لبخار الزيت أو رذاذه.
- فقد يلحق ذلك ضرراً بالمنتج ويتسبب بتعطله.

⚠ تنبيه

- تأكد من أن فتحات التهوية في المنتج ليست مسدودة. ثبت المنتج في مكان يتمتع بمساحة واسعة ومناسبة (أكثر من 100 مم بين المنتج والحائط).
- إذا ثبت المنتج على مسافة قريبة جداً من الحائط، فقد يؤدي ذلك إلى تشوّهه أو إلى نشوب حريق بسبب ارتفاع درجة حرارته الداخلية.
- لا تسد فتحة التهوية على المنتج بواسطة غطاء مائدة أو ستارة.
- فقد يؤدي ذلك إلى تشوّه المنتج أو نشوب حريق بسبب ارتفاع درجة حرارة المنتج الداخلية.
- ثبت المنتج في مكان مسطح وثابت حيث يكون غير معرّض لخطر السقوط.
- في حال سقوط المنتج، فقد يؤدي ذلك إلى إصابتك أو تحطّمه.
- ثبت المنتج في مكان لا يحدث فيه تشويش كهرومغناطيسي.
- أبقِ المنتج بعيداً عن أشعة الشمس المباشرة.
- فقد يلحق ذلك الضرر به.
- إذا ثبت المنتج في مكان لا يستوفي الشروط الموصى بها، فقد يؤدي ذلك إلى إلحاق ضرر كبير بجودة صورة المنتج وعمره الافتراضي ومظهره. قبل تثبيت المنتج، يرجى مراجعة شركة LG أو اختصاصي في التثبيت معتمد. ينطبق هذا التنبيه على المكان حيث توجد كميات كبيرة من الغبار أو رذاذ الزيت أو حيث تُستخدم مواد كيميائية أو حيث تكون درجة الحرارة عالية جداً أو منخفضة جداً أو حيث تكون نسبة الرطوبة عالية جداً أو حيث من المرجح أن يبقى المنتج قيد التشغيل لفترة طويلة (المطار ومحطة القطار مثلاً)، ويؤدي عدم التقيد بهذا التنبيه إلى إبطال كفالة المنتج.
- لا تثبت المنتج في منطقة تقتصر للتهوية المناسبة (مثل رف في مكتبة أو في خزانة) أو في الخارج وتجنّب وضعه على قطعة قماش مبطنة أو سجادة.
- بالإضافة إلى ذلك، لا تثبته في مكان حيث توجد أجهزة تولّد حرارة مثل أجهزة الإضاءة.

احتياطات حول استخدام محوّل التيار المتردد والطاقة الكهربائية

⚠ تحذير

- في حال تسربت المياه أو أي مادة غريبة إلى داخل المنتج (التلفاز أو جهاز العرض أو سلك الطاقة أو محوّل التيار المتردد)، فافصل سلك الطاقة فورًا واتصل بمركز الخدمة.
- وإلا، فقد يؤدي ذلك إلى نشوب حريق أو حدوث صدمة كهربائية نتيجة للضرر الذي تم إلحاقه بالمنتج.
- لا تلمس قابس الطاقة أو محوّل التيار المتردد عندما تكون يدك مبلّتين. إذا كانت أسنان القابس رطبة أو عليها غبار، فامسحها وجففها قبل الاستخدام.
- وإلا، فقد يؤدي ذلك إلى نشوب حريق أو حدوث صدمة كهربائية.
- احرص على إدخال سلك الطاقة بالكامل في محوّل التيار المتردد.
- إذا لم يتم إدخاله بالكامل، فقد يؤدي ذلك إلى نشوب حريق أو حدوث صدمة كهربائية.
- احرص على استخدام أسلاك الطاقة ومحوّلات التيار المتردد المتوفرة أو المعتمدة من قبل LG Electronics, Inc.
- فقد يؤدي استخدام منتجات غير معتمدة إلى نشوب حريق أو حدوث صدمة كهربائية.
- عند فصل سلك الطاقة، أمسكه دائمًا من القابس. ولا تثبه بقوة مفرطة.
- فقد يتعرّض سلك الطاقة للضرر، ما قد يؤدي إلى حدوث صدمة كهربائية أو نشوب حريق.
- احرص على عدم الدوس على سلك الطاقة أو محوّل التيار المتردد أو وضع أغراض ثقيلة عليه (أجهزة إلكترونية أو ملابس إلخ). احرص على عدم إلحاق ضرر بسلك الطاقة أو محوّل التيار المتردد باستخدام أدوات حادة.
- فقد يؤدي استخدام أسلاك طاقة متضررة إلى نشوب حريق أو حدوث صدمة كهربائية.
- لا تفكك أبدًا سلك الطاقة أو محوّل التيار المتردد ولا تصلحه أو تعدّله.
- فقد يؤدي ذلك إلى نشوب حريق أو حدوث صدمة كهربائية.
- احرص على توصيل كبل الطاقة بالتيار المؤرض.
- فقد تتعرّض لصعق كهربائي أو لإصابة.
- استخدم الفولتية المُقدّرة فقط.
- قد يتعرّض المنتج للضرر أو قد تتعرّض أنت لصعق كهربائي.
- في حال حدوث رعد وبرق، لا تلمس مطلقًا سلك الطاقة وكبل الإشارة إذ قد يشكل ذلك خطرًا جسيمًا.
- وقد يتسبب بحدوث صدمة كهربائية.
- لا تقم بتوصيل أسلاك امتداد أو أجهزة كهربائية أو أجهزة تدفئة كهربائية عدة بمأخذ واحد. استخدم قابس طاقة متعدد المآخذ مع طرف تأريض مصمّم للاستخدام مع الكمبيوتر فقط.
- فقد ينشب حريق بسبب ارتفاع درجة حرارة المنتج.
- لا تلمس قابس الطاقة عندما تكون يدك مبلّتين. بالإضافة إلى ذلك، إذا كان سن السلك رطبًا أو مغطى بالغبار، فجفف قابس الطاقة بالكامل أو امسح عنه الغبار.
- فقد تتعرّض لصعق كهربائي بسبب الرطوبة الزائدة.

- إذا لم تكن تنوي استخدام المنتج لوقت طويل، فافصل كبل الطاقة عنه.
 - يمكن أن يؤدي تراكم الغبار إلى نشوب حريق أو قد يؤدي تلف المواد العازلة إلى تسرب الطاقة الكهربائية أو حدوث صدمة كهربائية أو نشوب حريق.
 - قم بتوصيل كبل الطاقة بالكامل.
 - فقد يؤدي عدم توصيله بالكامل إلى نشوب حريق.
 - لا تدخل موصلاً (مثل قطعة معدنية) في أحد طرفي كبل الطاقة عندما يكون الطرف الآخر موصولاً بطرف الإدخال على الحائط. بالإضافة إلى ذلك، لا تلمس كبل الطاقة فوراً بعد توصيله بطرف الإدخال على الحائط.
 - فقد تتعرض لصعق كهربائي.
 - تُستخدم قارئة الجهاز لفصله عن مأخذ الطاقة.
 - يرجى الحرص على تثبيت الجهاز بالقرب من مأخذ الطاقة على الحائط الذي تم توصيله به وعلى إمكانية الوصول إلى المأخذ بسهولة.
 - طالما أن هذه الوحدة موصولة بمأخذ التيار المتردد على الحائط، فلن تنقطع الطاقة من مصدر الإمداد بالتيار المتردد حتى في حال إيقاف تشغيل الوحدة.
- تنبيه** ⚠
- احرص على إبقاء المأخذ ومحول التيار المتردد وأسنان قابس الطاقة نظيفة من الغبار وغيرها من الأوساخ.
 - فقد يؤدي ذلك إلى نشوب حريق.
 - لا تفصل سلك الطاقة أثناء استخدام المنتج.
 - فقد يؤدي حدوث صدمة كهربائية إلى إلحاق ضرر بالمنتج.
 - استخدم سلك الطاقة الذي تم توفيره مع الوحدة فقط. إذا استخدمت سلك طاقة آخر، فتأكد من أنه يتوافق مع المعايير الوطنية المطبقة عند عدم توفيره من قبل المزوّد. إذا كان كبل الطاقة عائياً بأي شكل من الأشكال، فاتصل بالجهة المصنّعة أو بأقرب موفر لخدمة التوصيل معتمد لاستبداله.

احتياطات عند نقل المنتج

تحذير ⚠

- احرص على إيقاف تشغيل المنتج.
- فقد تتعرض لصعق كهربائي أو قد يتضرر المنتج.
- احرص على إزالة كل الكبلات قبل نقل المنتج.
- فقد تتعرض لصعق كهربائي أو قد يتضرر المنتج.
- تأكد من توجيه الشاشة نحو الأمام ومن إمساكها بيدك كلتيهما لنقلها. إذا أسقطت المنتج، فقد يؤدي استخدام المنتج المتضرر إلى حدوث صدمة كهربائية أو نشوب حريق. اتصل بمركز الخدمة المعتمد لتصليحه.
- احرص على أن يكون المنتج متوقفًا عن التشغيل ومفصلاً عن الطاقة وعلى أن تكون كل الكبلات مفصولة. يتطلب حمل جهاز أكبر شخصين أو أكثر.
- لا تضغط على الجهة الأمامية من الجهاز.

تنبيه ⚠

- لا تعرض المنتج لصدمة عند نقله.
- فقد تتعرض لصعق كهربائي أو قد يتضرر المنتج.
- لا ترمِ علبة تغليف المنتج. استخدمها عند نقله.

احتياطات عند استخدام المنتج

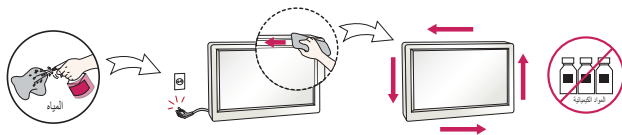
⚠ تحذير

- لا تفك المنتج أو تصلحه أو تعذله وفقاً لتقديرك الخاص.
- - فقد يؤدي ذلك إلى نشوب حريق أو حدوث صدمة كهربائية.
- - اتصل بمركز الخدمة لفحص المنتج أو معايرته أو تصليحه.
- إذا أردت ترك الجهاز من دون استخدام لفترة طويلة، فافصله عن مأخذ الطاقة على الحائط.
- أبقِ المنتج بعيداً عن المياه.
- - فقد يؤدي ذلك إلى نشوب حريق أو حدوث صدمة كهربائية.
- لا تعرّض الجهة الأمامية من الشاشة وجوانبها لصدمة أو تخدشها باستخدام أغراض معدنية.
- - وإلا فقد يلحق ذلك ضرراً بها.
- تجنّب درجات الحرارة المرتفعة ونسبة الرطوبة العالية.

⚠ تنبيه

- لا تضع مواد سريعة الاشتعال بالقرب من المنتج أو تخزنها بالقرب منه.
- - يوجد خطر حدوث انفجار أو نشوب حريق بسبب استخدام المواد السريعة الاشتعال من دون توخي الحذر اللازم.
- عند تنظيف المنتج، افصل سلك الطاقة وامسحه بلطف مستخدماً قطعة قماش ناعمة لتفادي خدشه. لا تنظف المنتج باستخدام قطعة قماش رطبة أو فرش المياه أو أي سائل أخرى مباشرة عليه. فقد يؤدي ذلك إلى حدوث صدمة كهربائية. (لا تستخدم مواد كيميائية مثل البنزين أو مخففات الطلاء أو الكحول.)
- خذ قسطاً من الراحة من وقت إلى آخر لتريح نظرك وتحميه.
- حافظ دائماً على نظافة المنتج.
- اجلس بوضعية مريحة وطبيعية عند استخدام المنتج لتريح العضلات.
- خذ قسطاً من الراحة بشكل منتظم عند استخدام المنتج لوقت طويل.
- لا تضغط بشدة على الشاشة أو تخدشها ببيدك أو بواسطة غرض حاد مثل ظفر أو قلم رصاص أو قلم حبر.
- حافظ على المسافة المناسبة بينك وبين المنتج.
- - قد يضعف نظرك إذا نظرت إلى المنتج عن مسافة قريبة جداً.
- اضبط الاستبانة والساعة المناسبين بالاستناد إلى دليل المستخدم.
- - يمكن أن يضعف نظرك.
- استخدم منظفاً معتمداً فقط عند تنظيف المنتج. (لا تستخدم البنزين أو الثر أو الكحول.)
- - يمكن للمنتج أن ينشوه.
- لا تعرّض الجهاز للتقطيع أو الطرشة ولا تضع أغراضاً تحتوي على سوائل، مثل المزهرات أو الأكواب وما إلى ذلك عليه (مثلاً على الرفوف الموجودة فوق الوحدة).
- يجب عدم تعريض البطاريات لدرجة حرارة تتخطى الدرجة المسموح بها. على سبيل المثال، أبقِ البطاريات بعيدة عن أشعة الشمس المباشرة والمواقف المفتوحة وأجهزة التفتة الكهربائية.
- لا تضع البطاريات غير القابلة للشحن في جهاز أثناء شحنه.
- قد يؤدي استخدام سماعات الرأس (سماعات الأذن) لفترة طويلة من الوقت أو الاستماع إلى مستوى صوت مرتفع إلى إلحاق ضرر بسمعك.

- رش المياه على قطعة قماش ناعمة مرتين إلى 4 مرات واستخدمها لتنظيف الإطار الأمامي للمنتج؛ وامسح باتجاه واحد فقط. قد تسبب الرطوبة الزائدة ظهور بقع على المنتج.



- لا تستخدم منتجات تعمل بفولتية عالية بالقرب من جهاز العرض. (مثل آلة كهربائية لصق الذباب) - قد يؤدي حدوث صدمة كهربائية إلى تعطل جهاز العرض.

التثبيت على حائط

- لا تثبت هذا المنتج بنفسك إذ قد تتعرض لإصابة ما أو تلحق الضرر بالمنتج. لذا نرجو منك الاتصال بشخص من فريق الصيانة المعتمد من قبل الشركة المصنعة.

التراخيص

قد تختلف التراخيص المدعومة بحسب الطراز. لمزيد من المعلومات حول التراخيص، تفضل بزيارة الموقع www.lg.com.



يعد مصطلحا HDMI و HDMI High-Definition Multimedia Interface وشعار HDMI علامات تجارية أو علامات تجارية مسجلة لشركة HDMI Licensing, LLC في الولايات المتحدة ودول أخرى.



This DivX Certified® device has passed rigorous testing to ensure it plays DivX® video.

To play purchased DivX movies, first register your device at vod.divx.com.

Find your registration code in the DivX VOD section of your device setup menu.

DivX Certified® to play DivX® video up to HD 1080p, including premium content.

DivX®, DivX Certified® and associated logos are trademarks of DivX, LLC and are used under license.

Covered by DivX Patents 7,295,673; 7,515,710; RE45,052; and others available at [www.divx.com/patents]



تم التصنيع بموجب ترخيص من معامل Dolby. إن Dolby، Dolby Vision، Dolby Audio، ورمز D المزدوج تمثل علامات تجارية لمعامل Dolby.

التجميع والتحضير

تنبيه

- استخدم دائماً مكونات أصلية لضمان سلامتك وأداء المنتج.
- لن تشمل كفاءة المنتج الضرر أو الإصابة التي تنتج من استخدام مكونات غير أصلية.

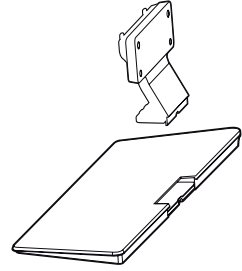
ملاحظة

- قد تختلف الملحقات المتوفرة مع المنتج وفقاً للطراز أو المنطقة.
- قد تتغير مواصفات المنتج أو المحتويات في هذا الدليل من دون إشعار مسبق نتيجة لترقية وظائف المنتج.
- برنامج SuperSign والدليل
- التنزيل من موقع ويب LG Electronics.
- يرجى زيارة موقع ويب LG Electronics (<http://partner.lge.com>) وتنزيل أحدث إصدار من البرنامج المخصص للطراز لديك.
- لن تغطي الكفاءة أي ضرر قد يسببه استخدام المنتج في بيئة ملينة بالغبار بشكل مفرط.

الملحقات الاختيارية

تخضع الملحقات الاختيارية للتغيير، من دون إشعار مسبق، وذلك لتحسين أداء المنتج، كما يمكن إضافة ملحقات جديدة. قد تختلف الرسوم التوضيحية الواردة في هذا الدليل عن المنتج والملحقات الفعلية.

مجموعة أدوات الحامل



البراغي
القطر 4.0 مم x المسافة 0.7 مم

الكمية	الطول (بما في ذلك الحلقة الزنبركية)	الطراز
عصام 6	10 مم	32SE3*
عصام 8	14 مم	43SH7DD/43SE3* 49SH7DD/49SE3* 55SH7DD/55SE3*
عصام 8	16 مم	65SE3*

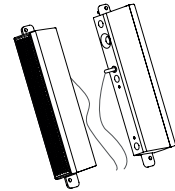
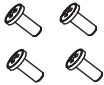
فواصل مبادعة الحامل

-	32SE3*
عصام 2	43SE3* 43SH7DD 49SE3* 49SH7DD 55SE3* 55SH7DD 65SE3*

الحامل

32SE3*	ST-322T
43SH7DD/43SE3*	ST-432T
49SH7DD/49SE3*	ST-492T
55SH7DD/55SE3*	ST-492T
65SE3*	ST-652T

مجموعة أدوات مكبرات الصوت (للطراز **SE3D فقط)



البراغي

القطر 4.0 مم x
المسافة بين وحدات البكسل 1.6 مم
x الطول 10 مم
(بما في ذلك الحلقة الزنبركية)

البراغي

القطر 4.0 مم x
المسافة بين وحدات البكسل 0.7 مم
x الطول 8 مم
(بما في ذلك الحلقة الزنبركية)

حاملات الكابلات/
روابط الكابلات

مكبرات الصوت
SP-5000

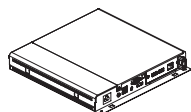
مجموعة أدوات مشغّل الوسائط (قد لا تكون معتمدة حسب الطراز).



القرص المضغوط (دليل المالك) / البطاقات

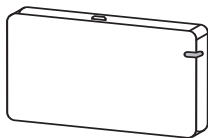


البراغي
القطر 3.0 مم
x المسافة بين وحدات البكسل 0.5 مم
x الطول 6 مم



مشغّل الوسائط
MP500 / MP700

وحدة حماية Wi-Fi



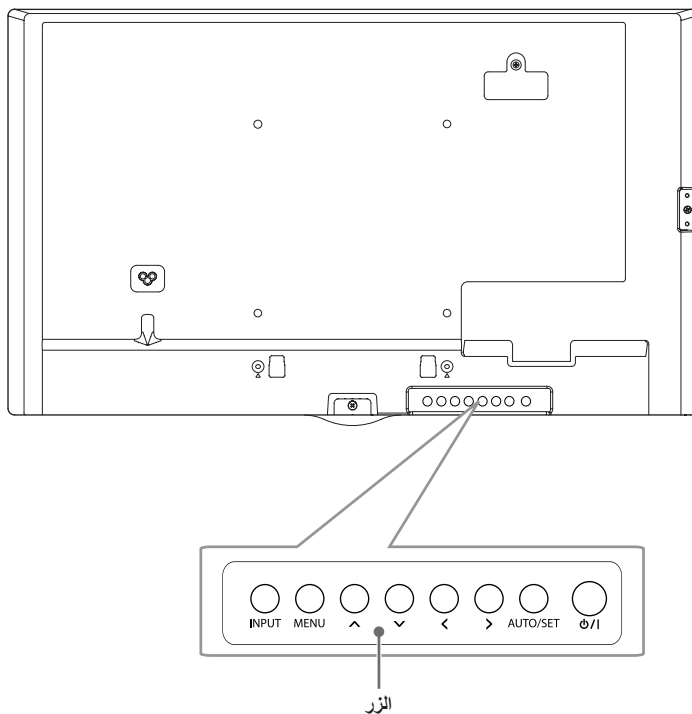
AN-WF500

ملاحظة !

- فقد لا تتوفر قطعة جمع الكبلات/حزام الكيل في مناطق أو طرازات معينة.
- تتوفر الملحقات الاختيارية لطرازات معينة فقط. إذا لزم الأمر، اشترها بشكل منفصل.
- قبل توصيل مشغّل الوسائط، قم بتوصيل الكيل بالمنفذ.

القطع والأزرار

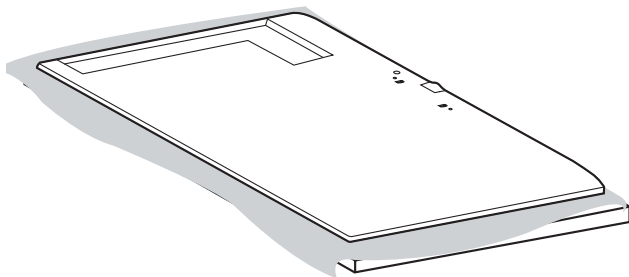
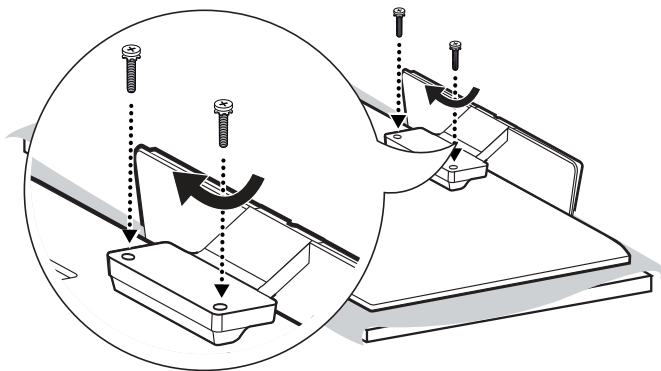
قد تختلف الصورة وفقًا للطراز.



- الإدخال: لتغيير مصدر الإدخال.
- القائمة: الوصول إلى القوائم الرئيسية أو حفظ الإدخال والخروج من القوائم.
- ⏮ ⏭: للضغط لأعلى ولأسفل.
- ⏪ ⏩: للانتقال إلى اليمين واليسار.
- تلقائي/ضبط: لعرض الإشارة والوضع الحاليين.
- ⏻: لتشغيل المنتج أو إيقاف تشغيله.

توصيل الحامل

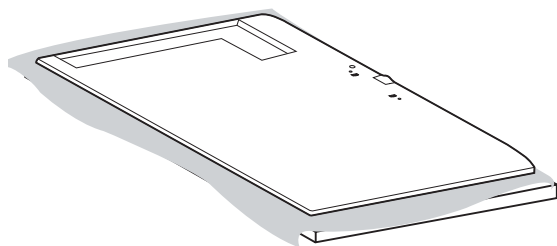
- بالنسبة إلى طرازات معينة فقط.
- قد تختلف الصورة وفقًا للطراز.

32SE3*
1

2


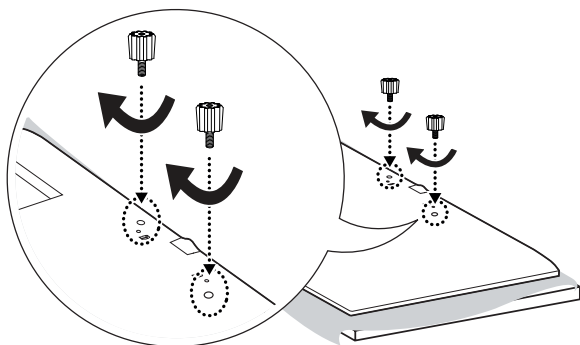
43/49/55SH7DD .43/49/55/65SE3*

1

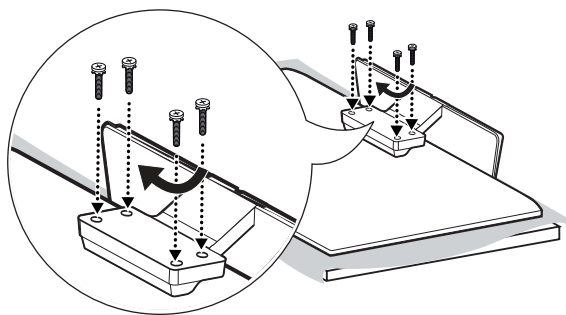
الخطوة



2



3

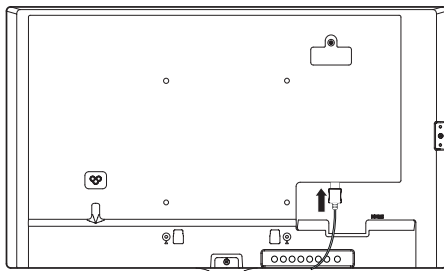


توصيل مكبرات الصوت

- بالنسبة إلى طرازات معينة فقط.
- قد تختلف الصورة وفقًا للطراز.

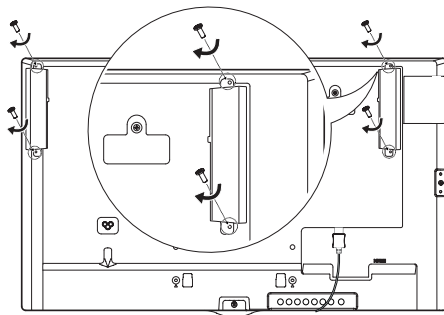
32SE3D

1 قُم بتوصيل كبل إشارة الإدخال قبل تثبيت مكبرات الصوت.



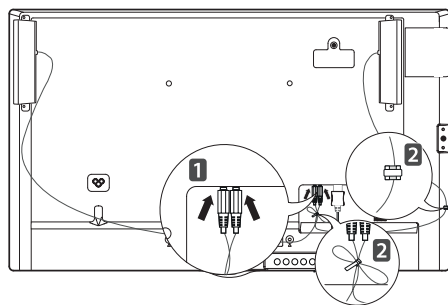
2 ثبّت مكبرات الصوت باستخدام البراغي كما هو موضّح أدناه. تأكد من أن كبل الطاقة مفصول قبل التوصيل.

التثبيت الأساسي

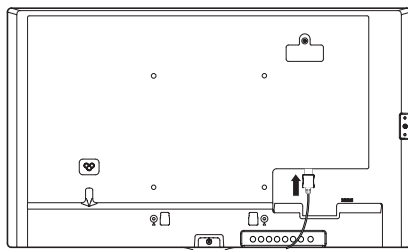


3 ثم تُثبت كبل مكبر الصوت. بعد توصيل مكبرات الصوت، استخدم الحاملات وأحزمة الكبلات لترتيب كبلات مكبرات الصوت.

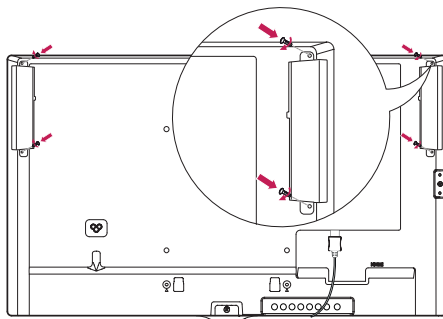
التثبيت الأساسي



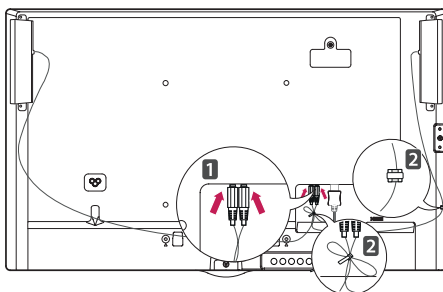
1 قم بتوصيل كبل إشارة الإدخال قبل تثبيت مكبرات الصوت.



2 ثبت مكبرات الصوت باستخدام البراغي كما هو موضَّح أدناه. تأكد من أن كبل الطاقة مفصول قبل التوصيل.



3 ثم ثبت كبل مكبر الصوت. بعد توصيل مكبرات الصوت، استخدم الحاملات وأحزمة الكبلات لترتيب كبلات مكبرات الصوت.



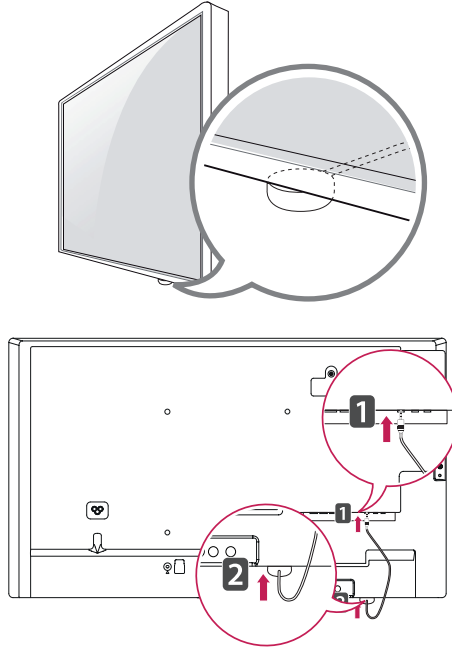
ملاحظة !

- يرجى إيقاف تشغيل الطاقة قبل فصل الكابل. يؤدي توصيل كابل مكبرات الصوت أو فصله عندما تكون مكبرات الصوت قيد التشغيل إلى عدم صدور صوت.

استخدام جهاز استقبال الأشعة تحت الحمراء

- قد تختلف الصورة وفقًا للطراز.

يُتيح استخدام هذا الجهاز وضع مستشعر الريموت في مكان مخصص. وبالتالي يصبح بإمكان شاشة العرض هذه التحكم في الشاشات الأخرى عبر كبل RS-232C. قم ب تثبيت جهاز استقبال الأشعة تحت الحمراء وتوجيهه نحو الجهة الأمامية للجهاز.

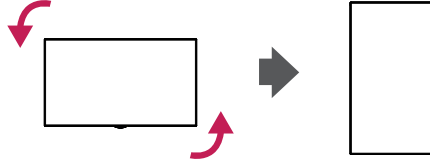


ملاحظة !

- إذا رأيت أن كبل جهاز استقبال الأشعة تحت الحمراء ليس موجّهًا نحو الجهة الأمامية للجهاز، عند النظر من الجهة الخلفية لهذا الأخير، فقد يكون نطاق استقبال الإشارة قصيرًا.
- تم صنع جهاز استقبال الأشعة تحت الحمراء مع مغنطيس. ويمكن بالتالي فصله من الجهة السفلى (التثبيت النموذجي) أو الجهة الخلفية (التثبيت على حائط) للجهاز.
- احرص على فصل سلك الطاقة قبل توصيل جهاز استقبال الأشعة تحت الحمراء أو إزالته.

الوضع العمودي

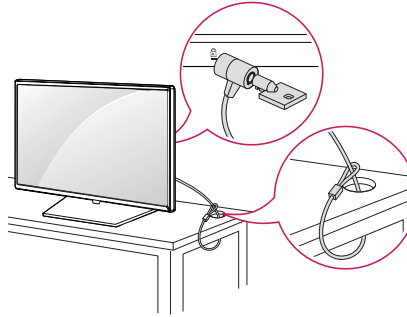
عند التثبيت في الوضع العمودي، قم بتدوير جهاز العرض بعكس اتجاه عقارب الساعة بمقدار 90 درجة (عندما تكون مقابل الشاشة).



استخدام قفل Kensington

(لا يتوفر هذا القفل في الطرازات كافة).

يمكن العثور على موصل نظام أمان Kensington على الجهة الخلفية من جهاز العرض. لمزيد من المعلومات حول التثبيت والاستخدام، راجع دليل المالك الخاص بقفل Kensington أو تفضل بزيارة الموقع <http://www.kensington.com>.
قم بتوصيل كبل نظام أمان Kensington بين جهاز العرض والطولة.



ملاحظة !

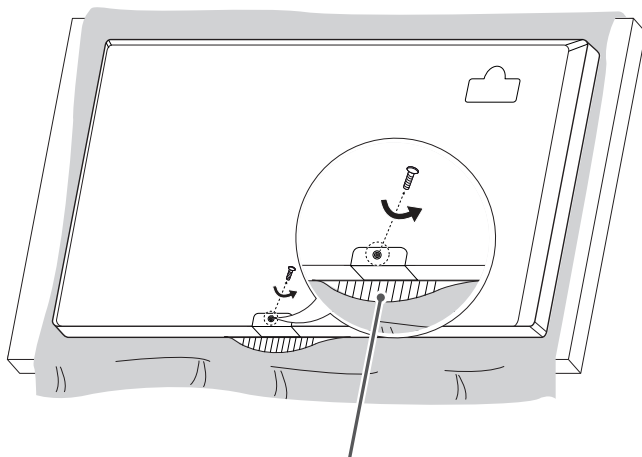
- إن نظام أمان Kensington هو اختياري. يمكنك الحصول على ملحقات إضافية من معظم متاجر بيع الأجهزة الإلكترونية بالتجزئة.
- يعرض الرسم التوضيحي مثالاً عاماً حول كيفية التثبيت وقد يبدو مختلفاً عن المنتج الحالي.

تثبيت القوس المزود بشعار LG وإزالته

- بالنسبة إلى طرازات معينة فقط.
- قد تختلف الصورة وفقًا للطراز.

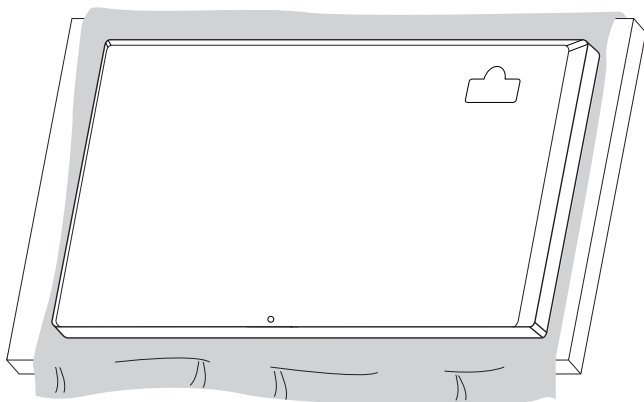
إزالة القوس المزود بشعار LG

- 1 ضع قطعة قماش نظيفة على الأرض، ثم ضع جهاز العرض عليها موجهًا الشاشة نحو الأسفل. باستخدام مفك براغي، أزل البرغي الذي يثبت القوس المزود بشعار LG بالجهة الخلفية السفلى من جهاز العرض.



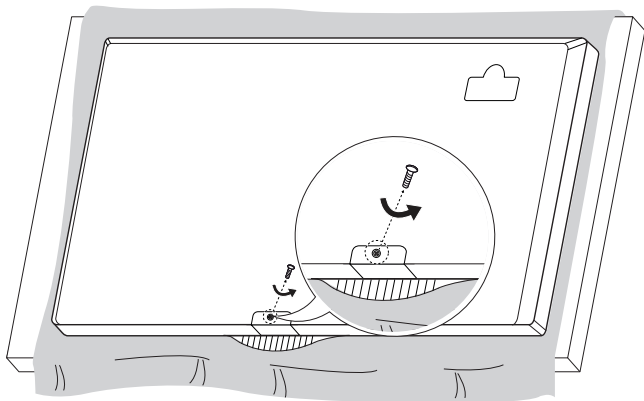
القوس المزود بشعار LG

- 2 بعد إزالة البرغي، أزل القوس المزود بشعار LG. عند إعادة تثبيت القوس المزود بشعار LG، اتبع إجراءات عملية التثبيت لكن بالعكس.

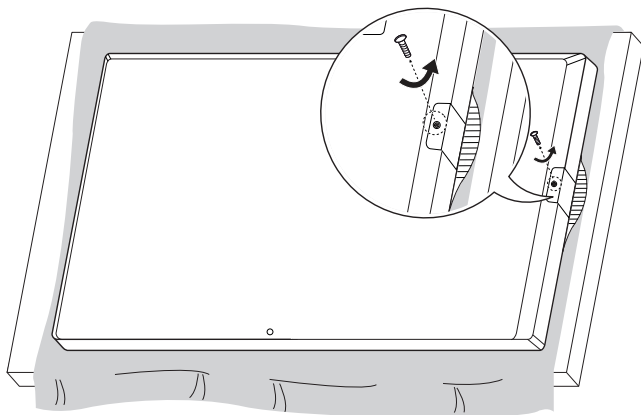


تثبيت القوس المزود بشعار LG على الجهة اليمنى

- 1 ضع قطعة قماش نظيفة على الأرض، ثم ضع جهاز العرض عليها موجّهاً الشاشة نحو الأسفل. باستخدام مفك براغي، أزل البرغي الذي يثبت القوس المزود بشعار LG بالجهة الخلفية السفلى من جهاز العرض.

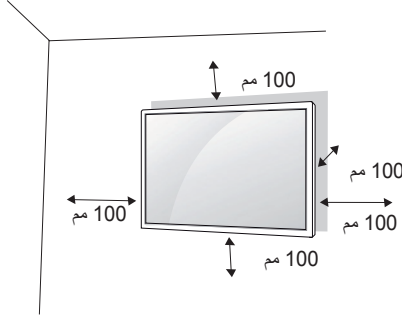


- 2 بعد إزالة البرغي، أزل القوس المزود بشعار LG. ثبت القوس المزود بشعار LG باستخدام برغي وقم بمحاذاته مع الفتحة على الجهة اليمنى.



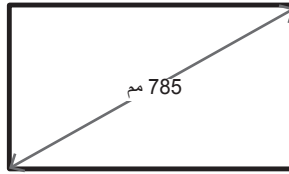
التثبيت على حائط

لتوفير التهوية المناسبة، يرجى ترك مسافة تبلغ 100 مم بين كل جانب من جوانب المنتج والحائط. يوفر لك البائع إرشادات مفصلة حول التثبيت، فيمكنك الاطلاع على الدليل الاختياري لتثبيت قوس التثبيت على حائط مائل وإعداده.



لتثبيت جهاز العرض على حائط، قم بتوصيل قوس التثبيت على الحائط (قطعة اختيارية) بالجهة الخلفية من جهاز العرض. تأكد من توصيل قوس التثبيت على الحائط بإحكام بجهاز العرض ومن تثبيته بإحكام أيضاً على الحائط.

- 1 استخدم البراغي وأقواس التثبيت على الحائط المتوافقة مع معايير VESA فقط.
 - 2 قد تسبب البراغي التي يتجاوز طولها الطول القياسي ضرراً داخل جهاز العرض.
 - 3 قد يلحق البرغي غير المتوافق مع معايير VESA ضرراً بالمنتج وقد يتسبب بسقوط جهاز العرض. لا تتحمل شركة LG Electronics المسؤولية عن أي حوادث تتعلق باستخدام براغي غير قياسية.
 - 4 يرجى استخدام البراغي المتوافقة مع معايير VESA كما هو مذكور أدناه.
- 785 مم وأكثر
* براغي التثبيت: القطر 6.0 مم x المسافة بين وحدات البكسل 1.0 مم x الطول 12 مم



⚠ تنبيه

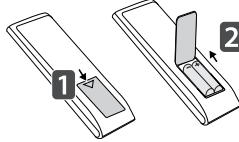
- افصل سلك الطاقة قبل نقل جهاز العرض أو تثبيته لتجنب حدوث صدمة كهربائية.
- في حال تثبيت جهاز العرض على سقف أو حائط مائل، فقد يسقط ويتسبب بحدوث إصابة. استخدم قوس تثبيت على الحائط معتمدًا من قبل LG واتصل بالوكيل المحلي أو بعامل مؤهل لمساعدتك في تثبيت المنتج.
- لا تفرط في شد البراغي، فقد يؤدي ذلك إلى إلحاق ضرر بجهاز العرض وإبطال الكفالة.
- استخدم البراغي وأقواس التثبيت على الحائط التي تتوافق مع معايير VESA فقط. لا تغطي الكفالة أي أضرار أو إصابات ناتجة من سوء استخدام أو استخدام ملحقات غير مناسبة.

! ملاحظة

- تتضمن مجموعة أدوات التثبيت على الحائط دليل التثبيت والقطع الضرورية كافة.
- إن قوس التثبيت على الحائط قطعة اختيارية. يمكنك الحصول على ملحقات إضافية من الوكيل المحلي.
- قد يختلف طول البراغي المطلوب باختلاف قوس التثبيت على الحائط. تأكد من استخدام البراغي ذي الطول الصحيح.
- لمزيد من المعلومات، يرجى مراجعة الدليل المتوفر مع قوس التثبيت على الحائط.

الريموت

تستند الأوصاف الموجودة في هذا الدليل إلى أزرار الريموت. يرجى قراءة هذا الدليل بعناية لاستخدام جهاز العرض بشكل صحيح. لتثبيت البطاريات، افتح غطاء حجرة البطاريات وضع هذه الأخيرة (1,5 فولت بحجم AAA) بحيث يتطابق الطرفان (+ و-) مع الرمز المطبوع داخل الحجرة، ثم أغلق الغطاء. لإزالة البطاريات، نفذ إجراءات التثبيت بشكل معكوس. قد تختلف الرسوم التوضيحية عن الملحقات الفعلية.



تنبيه

- لا تستخدم البطاريات القديمة والجديدة معًا، فقد يؤدي ذلك إلى إلحاق ضرر بالريموت.
- تأكد من توجيه الريموت باتجاه مستشعر الريموت على جهاز العرض.
- قد لا يكون بعض ميزات الريموت مدعومًا في طرازات معينة.

⏻ (الطاقة) لتشغيل جهاز العرض أو إيقاف تشغيله.

MONITOR ON لتشغيل جهاز العرض.

MONITOR OFF لإيقاف تشغيل جهاز العرض.

ENERGY SAVING لضبط سطوع الصور والحد من استهلاك الطاقة.

INPUT لتحديد وضع الإدخال.

3D يُستخدم لعرض مقاطع الفيديو الثلاثية الأبعاد.

1/a/A للتبديل بين الأرقام والأحرف.

أزرار الأرقام والأحرف

لإدخال الأرقام أو الأحرف وفقًا للإعداد.

CLEAR لحذف الأرقام أو الأحرف التي تم إدخالها.

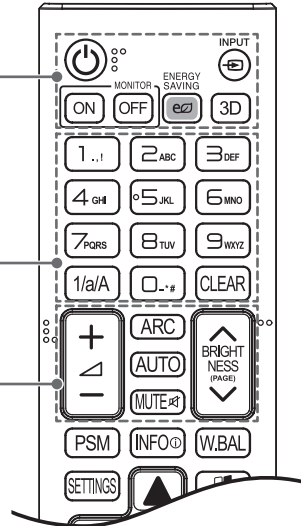
زر رفع/خفض مستوى الصوت لضبط مستوى الصوت.

تصحيح نسبة الطول إلى العرض لتحديد وضع نسبة الطول إلى العرض.

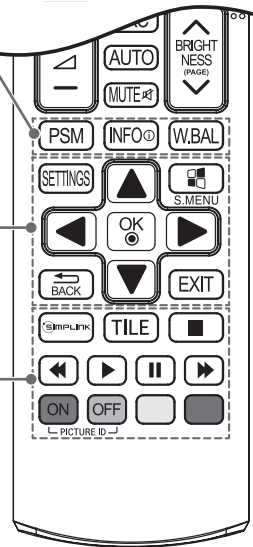
AUTO لضبط موضع الصورة والحد من عدم استقرارها إلى الحد الأدنى تلقائيًا (متوفر لإدخال RGB فقط).

MUTE لكتم الأصوات كافة.

BRIGHTNESS لضبط سطوع الشاشة. لا يدعم هذا الطراز وظيفة الصفحة.



- PSM** لتحديد وضع الصورة.
- INFO** ⓘ لعرض معلومات عن البرنامج قيد التشغيل حاليًا والشاشة.
- W.BAL** للدخول إلى قائمة توازن اللون الأبيض.
- SETTINGS** للوصول إلى القوائم الرئيسية أو حفظ إدخالك والخروج من القوائم.
- S.MENU** مفاتيح قائمة SuperSign.
- أزرار التنقل للتمرير عبر القوائم أو الخيارات.
- OK** Ⓞ لتحديد القوائم أو الخيارات وتأكيد الإدخال.
- BACK** ← يتيح لك التراجع خطوة واحدة في الوظيفة التفاعلية مع المستخدم.
- EXIT** للخروج من كل مهام شاشة خيارات العرض (OSD) والتطبيقات.
- SIMPLINK** Ⓢ للسماح لك بالتحكم في عدة أجهزة وسائط متعددة للاستمتاع بهذه الأخيرة ببساطة من خلال استخدام الريموت عبر قائمة Simplink.
- TILE** لتحديد وضع التجانب.
- PICTURE ID ON/OFF** عندما يتطابق رقم معرف الصورة مع رقم معرف الجهاز، يمكنك التحكم بأي جهاز عرض تزيده بتنسيق العرض المتعدد.
- أزرار التحكم بقائمة **USB** للتحكم بتشغيل الوسائط.



عرض اسم الجهاز الموصول بمنفذ إدخال

عرض الأجهزة ومنافذ الإدخال الخارجية الموصولة بها.

- 1 قم بالوصول إلى شاشة قائمة الإدخال واضغط على الزر الأحمر (علامة الإدخال) على الريموت.
- 2 يمكنك تعيين علامة إدخال لكل إدخال باستثناء USB.

! ملاحظة

- الإدخالات الخارجية المدعومة: HDMI، DVI-D.
- العلامات المتوفرة: الكمبيوتر، التلفاز الرقمي.
- تظهر علامات الإدخال على شاشة علامة الإدخال أو على الجهة العليا اليسرى من الشاشة عند تغيير إعداد الإدخال الخارجي.
- للإشارات المتوافقة مع التلفاز الرقمي/الكمبيوتر، قد تتغير إعدادات الشاشة وفقاً لعلامة الإدخال، مثل الإشارات بوضع 1080p وبتردد 60 هرتز. يتوفر الخيار مسح فقط في حال كان الكمبيوتر موصولاً بجهاز خارجي.

قائمة ضبط توازن اللون الأبيض

اضغط على الزر **W.BAL** على الريموت.

- اكتساب اللون الأحمر: لضبط مستوى اللون الأحمر. كلما ارتفع الرقم، ازداد احمرار شاشة الجهاز. اخفض الرقم في حال أصبحت الشاشة شديدة الاحمرار.
- اكتساب اللون الأخضر: لضبط مستوى اللون الأخضر. كلما ارتفع الرقم، ازداد اخضرار شاشة الجهاز. اخفض الرقم في حال أصبحت الشاشة شديدة الاخضرار.
- اكتساب اللون الأزرق: لضبط مستوى اللون الأزرق. كلما ارتفع الرقم، ازدادت زرقة شاشة الجهاز. اخفض الرقم في حال أصبحت الشاشة شديدة الزرقة.
- الإضاءة الخلفية: لضبط السطوع. كلما ارتفع الرقم، ازداد سطوع شاشة الجهاز. يعمل هذا الخيار بالطريقة نفسها التي تعمل بها الإضاءة الخلفية لقائمة المستخدم.
- إعادة الضبط: لإعادة ضبط قيمة توازن اللون الأبيض إلى الإعدادات المصنّع.

إجراء التوصيلات

يمكن توصيل أجهزة خارجية عدة بجهاز العرض. غيّر وضع الإدخال ثم حدد الجهاز الخارجي الذي تريد توصيله. للحصول على المزيد من المعلومات حول توصيل الجهاز الخارجي، راجع دليل المستخدم المتوفر مع كل جهاز.

التوصيل بكمبيوتر

ليس بعض الكبلات متوفرًا.

يدعم جهاز العرض هذا ميزة Plug and Play*.

* التوصيل والتشغيل (Plug and Play): هي ميزة تمكن الكمبيوتر من التعرف على الأجهزة التي قام المستخدم بتوصيلها من دون إجراء تكوين للجهاز أو تدخل المستخدم عند التشغيل.

توصيل جهاز خارجي

قم بتوصيل جهاز استقبال عالي الدقة أو DVD أو VCR بجهاز العرض وحدد وضع إدخال مناسبًا.

ليس بعض الكبلات متوفرًا. يوصى بتوصيل أجهزة خارجية بجهاز العرض باستخدام كبلات HDMI بهدف الحصول على أفضل جودة للصورة والصوت.

ملاحظة !

- يوصى باستخدام جهاز العرض مع وصلة HDMI للحصول على أفضل جودة للصورة.
- للتوافق مع مواصفات المنتج، استخدم كبل واجهة معزول مع قلب فريت، مثل كبل D-sub مزود بـ 15 سنًا وكبل DVI-D/HDMI.
- إذا قمت بتشغيل جهاز العرض وكان باردًا، فقد تومض الشاشة. هذا أمر طبيعي.
- في بعض الأحيان، قد تظهر على الشاشة بقعًا حمراء أو خضراء أو زرقاء. هذا أمر طبيعي.
- استخدم كبل HDMI®/TM عالي السرعة.
- استخدم كبلًا معتمدًا يحمل شعار HDMI. في حال عدم استخدام كبل HDMI معتمدًا، فقد لا تعمل الشاشة أو قد يحدث خطأ في الاتصال.
- أنواع كبلات HDMI الموصى بها
- كبل HDMI®/TM العالي السرعة
- كبل HDMI®/TM عالي السرعة مع اتصال إيثرنت
- يرجى التحقق من إعدادات الكمبيوتر لديك في حال عدم سماع أي صوت في وضع HDMI. تتطلب بعض أجهزة الكمبيوتر تغيير إخراج الصوت الافتراضي يدويًا إلى HDMI.
- إذا كنت تريد استخدام وضع HDMI-PC، فيجب ضبط الكمبيوتر/التلفاز الرقمي على وضع الكمبيوتر.
- قد تواجه مشاكل في التوافق في حال استخدام الوضع HDMI-PC.
- تأكد من فصل كبل الطاقة.
- إذا قمت بتوصيل جهاز ألعاب بجهاز العرض، فاستخدم الكبل المتوفر مع جهاز الألعاب.
- يوصى باستخدام مكبرات الصوت المزودة كملحقات اختيارية.
- ترسل كبلات HDMI®/TM العالية السرعة إشارة عالية الدقة تصل إلى 1080p وأكثر.

تنبيه !

- قم بتوصيل كبل إدخال الإشارة وتنبيهه بإحكام عن طريق تدوير البراغي باتجاه عقارب الساعة.
- لا تضغط على الشاشة بإصبعك لفترة طويلة، فقد يسبب ذلك تشوهًا مؤقتًا على الشاشة.
- تجنّب عرض صور ثابتة على الشاشة لفترة زمنية طويلة لمنع احتراق الفوسفور. استخدم شاشة توقف إذا أمكن.
- قد يؤثر جهاز اتصالات لاسلكية تم وضعه بالقرب من جهاز العرض في جودة الصورة المعروضة.

استكشاف الأخطاء وإصلاحها

ما من صورة معروضة على الشاشة.

المشكلة	الإجراء الذي يجب اتخاذه
هل سلك الطاقة الخاص بالمنتج موصول؟	• تحقق مما إذا كان سلك الطاقة موصولاً بشكل صحيح في مأخذ الطاقة.
هل تظهر الرسالة "التنسيق غير صالح"؟	• تقع الإشارة الصادرة من الكمبيوتر (بطاقة الرسوميات) خارج نطاق التردد العمودي أو الأفقي للمنتج. اضبط نطاق التردد بالرجوع إلى قسم المواصفات في هذا الدليل.
هل تظهر الرسالة "لا توجد إشارة"؟	• ليس كبل الإشارة بين الكمبيوتر والمنتج موصولاً. تحقق من كبل الإشارة. • اضغط على قائمة INPUT على الريموت للتحقق من إشارة الإدخال.

تظهر الرسالة منتج غير معروف عندما يكون المنتج متصلاً.

المشكلة	الإجراء الذي يجب اتخاذه
هل قمت بتنصيب برنامج التشغيل؟	• تحقق مما إذا كانت وظيفة Plug and Play مدعومة بالرجوع إلى دليل مستخدم بطاقة الرسوميات.

تبدو الصورة المعروضة على الشاشة غير طبيعية.

المشكلة	الإجراء الذي يجب اتخاذه
هل موضع الشاشة غير صحيح؟	• تحقق مما إذا كان المنتج يدعم استبانة بطاقة الرسوميات وتردداتها. إذا كان التردد خارج النطاق، فاضبط الاستبانة على المعدل الموصى به في قائمة [لوحة التحكم] ← [شاشة العرض] ← [الإعدادات]. (قد تختلف الإعدادات وفقاً لنظام التشغيل.)
تظهر الشاشة بشكل غير طبيعي.	• ليست إشارة الإدخال الصحيحة متصلة بمنفذ الإشارة. قم بتوصيل كبل الإشارة الذي يتطابق مع إشارة إدخال المصدر.

سيظهر طيف الصورة على المنتج.

المشكلة	الإجراء الذي يجب اتخاذه
يظهر طيف للصورة عند إيقاف تشغيل المنتج.	<ul style="list-style-type: none"> • في حال استخدام صورة ثابتة لفترة طويلة، فقد تُتلف وحدات البكسل. استخدم وظيفة شاشة التوقف. • عند ظهور صورة داكنة على الشاشة بعد ظهور صورة ذات تباين عالٍ (أسود وأبيض أو رمادي)، فقد يؤدي ذلك إلى التصاق الصورة. هذا الأمر طبيعي للمنتجات المزودة بشاشات LCD.

لا تعمل وظيفة الصوت.

المشكلة	الإجراء الذي يجب اتخاذه
ألا يصدر أي صوت؟	<ul style="list-style-type: none"> • تحقق مما إذا كان كبل الصوت موصول بشكل صحيح. • اضبط مستوى الصوت. • تحقق من ضبط الصوت بشكل صحيح.
الصوت غير واضح بَتَاتًا.	• حدد صوت المعادل الملائم.
الصوت منخفض جدًا.	• اضبط مستوى الصوت.

إن لون الشاشة غير طبيعي.

المشكلة	الإجراء الذي يجب اتخاذه
استبانة ألوان الشاشة رديئة (16 لونًا).	<ul style="list-style-type: none"> • اضبط عدد الألوان على أكثر من 24 بت (ألوان حقيقية). حدد [لوحة التحكم] ← [شاشة العرض] ← [الإعدادات] ← [جدول الألوان] في Windows. (قد تختلف الإعدادات وفقًا لنظام التشغيل).
إن لون الشاشة غير ثابت أو يظهر لون واحد فقط.	• تحقق من حالة اتصال كبل الإشارة. أو أعد إدخال بطاقة الرسومات الخاصة بالكمبيوتر.
هل تظهر بقع سوداء على الشاشة؟	<ul style="list-style-type: none"> • قد تظهر وحدات بكسل متعددة (باللون الأحمر أو الأخضر أو الأزرق أو الأبيض أو الأسود) على الشاشة، الأمر الذي قد يعود إلى السمات الفريدة لشاشة LCD. لا يُعد ذلك عطلًا في شاشة LCD.

لا يعمل المنتج بشكل طبيعي.

المشكلة	الإجراء الذي يجب اتخاذه
يتوقف المنتج فجأة عن التشغيل.	<ul style="list-style-type: none"> • هل تم ضبط المؤقت؟ • تحقق من إعدادات التحكم في الطاقة. انقطعت الطاقة.

تنبيه

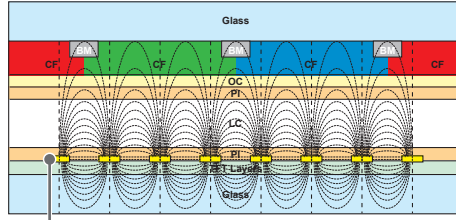
- لا يحدث التصاق الصورة عند استخدام صور متغيرة باستمرار لكنه قد يحدث عند استخدام صورة ثابتة لفترة طويلة. وبالتالي، يوصى باتباع التعليمات أدناه للحد من احتمال حدوث التصاق للصورة عند استخدام صورة ثابتة. يوصى بتغيير الصورة المعروضة على الشاشة مرة واحدة على الأقل كل 12 ساعة، وفي حال القيام بذلك بشكل متكرر أكثر، فسيكون منع حدوث التصاق الصورة أكثر فعالية.

ظروف التشغيل الموصى بها

- 1 غير ألوان الخلفية والأحرف باعتماد الفاصل الزمني نفسه.

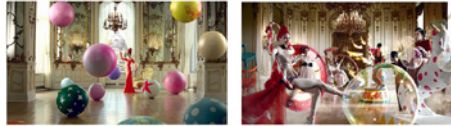


عند تغيير الألوان، سيساعدك استخدام الألوان المكتملة في منع التصاق الصورة.



MoTi Pixel Layer أو ITO

- 2 غير الصورة باعتماد الفاصل الزمني نفسه.



احرص على بقاء الأحرف أو الصور قبل تغيير الصورة في الموقع نفسه بعد تغييرها.

ما هو التصاق الصورة؟

عندما تعرض شاشة LCD صورة ثابتة لفترة طويلة من الوقت، قد يسبب هذا فرقاً في الفولتية بين الأقطاب التي تقوم بتشغيل الكريستال السائل. عندما يزيد الفرق في الفولتية بين الأقطاب مع مرور الوقت، يميل الكريستال السائل إلى البقاء في جهة واحدة. أثناء هذه العملية، تبقى الصورة المعروضة سابقاً مرئية. هذا ما يُعرف بالتصاق الصورة.

مواصفات المنتج

قد تتغير مواصفات المنتج المذكورة أدناه من دون إشعار مسبق نتيجة لترقية وظائفه.
يشير الرمز " ~ " إلى التيار المتردد، و " === " إلى التيار المستمر.

شاشة LCD	نوع الشاشة	شاشة شرائح الترانزستور الرقيقة (TFT) شاشة الكريستال السائل (LCD)
إشارة الفيديو	الاستبانة القصوى	1920 × 1080 بتردد 60 هرتز قد لا يكون هذا مدعومًا في بعض أنظمة التشغيل أو بعض أنواع بطاقات الرسومات.
	الاستبانة الموصى بها	1920 × 1080 بتردد 60 هرتز قد لا يكون هذا مدعومًا في بعض أنظمة التشغيل أو بعض أنواع بطاقات الرسومات.
	التردد الأفقي	RGB: من 30 كيلوهرتز إلى 83 كيلوهرتز HDMI: من 30 كيلوهرتز إلى 83 كيلوهرتز
	التردد العمودي	RGB: من 50 هرتز إلى 75 هرتز HDMI: من 56 هرتز إلى 60 هرتز
	المزامنة	مزامنة منفصلة، رقمية
منافذ الإدخال/ الإخراج	**SE3D	HDMI1 IN, HDMI2 IN, DVI-D IN, RGB IN, Audio IN/OUT, Speaker OUT, EXT IR IN, USB, RS-232C IN/OUT, LAN
	SH7DD/SE3KD	HDMI1 IN, HDMI2 IN, DVI-D IN, RGB IN, Audio IN/OUT, EXT IR IN, USB, RS-232C IN/OUT, LAN
بطارية مضمّنة		ينطبق
ظروف بيئة التشغيل	درجة حرارة التشغيل	من 0 إلى 40 درجة مئوية
	نسبة رطوبة التشغيل	من 10 % إلى 80 %
	درجة حرارة التخزين	من -20 إلى 60 درجة مئوية
	نسبة رطوبة التخزين	من 5 % إلى 85 %

* ينطبق ذلك فقط على الطرازات التي تدعم مكبرات الصوت

الصوت	إخراج صوت RMS	10 واط + 10 واط (أيمن + أيسر)
	حساسية الإدخال	Vrms 0.7
	معاوقة مكبر الصوت	6 أوم

32SE3D

شاشة LCD	المسافة بين وحدات البكسل	0.36375 مم (أفقي) × 0.36375 مم (عمودي)
الطاقة	الطاقة المُقدَّرة	تيار متردد بجهد من 100 إلى 240 فولت تقريباً وتردد 60/50 هرتز وشدة 0.8 أمبير
	استهلاك الطاقة	وضع التشغيل: 45 واط (نموذجي) وضع السكون: ≥ 0.5 واط وضع الاستعداد: ≥ 0.5 واط
الأبعاد (العرض × الارتفاع × العمق) / الوزن	الشاشة	729.4 مم × 428.9 مم × 55.5 مم / 5.2 كجم
	الشاشة + الحامل	729.4 مم × 481 مم × 154.2 مم / 6 كجم
	الشاشة + مكبر الصوت	729.4 مم × 428.9 مم × 95.7 مم / 5.7 كجم
	الشاشة + مكبر الصوت + الحامل	729.4 مم × 481 مم × 154.2 مم / 6.5 كجم

32SE3KD

شاشة LCD	المسافة بين وحدات البكسل	0.36375 مم (أفقي) × 0.36375 مم (عمودي)
الطاقة	الطاقة المُقدَّرة	تيار متردد بجهد من 100 إلى 240 فولت تقريباً وتردد 60/50 هرتز وشدة 0.8 أمبير
	استهلاك الطاقة	وضع التشغيل: 45 واط (نموذجي) وضع السكون: ≥ 0.5 واط وضع الاستعداد: ≥ 0.5 واط
الأبعاد (العرض × الارتفاع × العمق) / الوزن	الشاشة	729.4 مم × 428.9 مم × 55.5 مم / 5.4 كجم
	الشاشة + الحامل	729.4 مم × 481 مم × 154.2 مم / 6.2 كجم

43SE3D

شاشة LCD	المسافة بين وحدات البكسل	0.4902 مم (أفقي) X 0.4902 مم (عمودي)
الطاقة	الطاقة المُقترَنة	تيار متردد بجهد من 100 إلى 240 فولت تقريباً وتردد 60/50 هرتز وشدة 0.9 أمبير
	استهلاك الطاقة	وضع التشغيل: 55 واط (نموذجي) وضع السكون: ≥ 0.5 واط وضع الاستعداد: ≥ 0.5 واط
الأبعاد (العرض X الارتفاع X العمق) / الوزن	الشاشة	969.6 مم × 563.9 مم × 38.6 مم / 9.6 كجم
	الشاشة + الحامل	969.6 مم × 622.2 مم × 193 مم / 12.1 كجم
	الشاشة + مكبر الصوت	969.6 مم × 563.9 مم × 67.9 مم / 10.1 كجم
	الشاشة + مكبر الصوت + الحامل	969.6 مم × 622.2 مم × 193 مم / 12.6 كجم

43SE3KD

شاشة LCD	المسافة بين وحدات البكسل	0.4902 مم (أفقي) X 0.4902 مم (عمودي)
الطاقة	الطاقة المُقترَنة	تيار متردد بجهد من 100 إلى 240 فولت تقريباً وتردد 60/50 هرتز وشدة 0.9 أمبير
	استهلاك الطاقة	وضع التشغيل: 55 واط (نموذجي) وضع السكون: ≥ 0.5 واط وضع الاستعداد: ≥ 0.5 واط
الأبعاد (العرض X الارتفاع X العمق) / الوزن	الشاشة	969.6 مم × 563.9 مم × 54.0 مم / 10 كجم
	الشاشة + الحامل	969.6 مم × 622.2 مم × 193 مم / 12.5 كجم

43SH7DD

شاشة LCD	المسافة بين وحدات البكسل	0.4902 مم (أفقي) X 0.4902 مم (عمودي)
الطاقة	الطاقة المُقترَنة	تيار متردد بجهد من 100 إلى 240 فولت تقريباً وتردد 60/50 هرتز وشدة 1.3 أمبير
	استهلاك الطاقة	وضع التشغيل: 75 واط (نموذجي) وضع السكون: ≥ 0.5 واط وضع الاستعداد: ≥ 0.5 واط
الأبعاد (العرض X الارتفاع X العمق) / الوزن	الشاشة	969.6 مم × 563.9 مم × 54.0 مم / 10 كجم
	الشاشة + الحامل	969.6 مم × 622.2 مم × 193 مم / 12.5 كجم

49SE3D

شاشة LCD	المسافة بين وحدات البكسل	0.55926 مم (أفقي) X 0.55926 مم (عمودي)
الطاقة	الطاقة المُقترَنة	تيار متردد بجهد من 100 إلى 240 فولت تقريباً وتردد 60/50 هرتز وشدة 1 أمبير
	استهلاك الطاقة	وضع التشغيل: 60 واط (نموذجي) وضع السكون: ≥ 0.5 واط وضع الاستعداد: ≥ 0.5 واط
الأبعاد (العرض X الارتفاع X العمق) / الوزن	الشاشة	1102.2 مم X 638.5 مم X 38.6 مم / 13.9 كجم
	الشاشة + الحامل	1102.2 مم X 696.8 مم X 219.6 مم / 17.2 كجم
	الشاشة + مكبر الصوت	1102.2 مم X 638.5 مم X 67.9 مم / 14.4 كجم
	الشاشة + مكبر الصوت + الحامل	1102.2 مم X 696.8 مم X 219.6 مم / 17.7 كجم

49SE3KD

شاشة LCD	المسافة بين وحدات البكسل	0.55926 مم (أفقي) X 0.55926 مم (عمودي)
الطاقة	الطاقة المُقترَنة	تيار متردد بجهد من 100 إلى 240 فولت تقريباً وتردد 60/50 هرتز وشدة 1 أمبير
	استهلاك الطاقة	وضع التشغيل: 60 واط (نموذجي) وضع السكون: ≥ 0.5 واط وضع الاستعداد: ≥ 0.5 واط
الأبعاد (العرض X الارتفاع X العمق) / الوزن	الشاشة	1102.2 مم X 638.5 مم X 54 مم / 14.3 كجم
	الشاشة + الحامل	1102.2 مم X 696.8 مم X 219.6 مم / 17.6 كجم

49SH7DD

شاشة LCD	المسافة بين وحدات البكسل	0.55926 مم (أفقي) X 0.55926 مم (عمودي)
الطاقة	الطاقة المُقترَنة	تيار متردد بجهد من 100 إلى 240 فولت تقريباً وتردد 60/50 هرتز وشدة 1.4 أمبير
	استهلاك الطاقة	وضع التشغيل: 85 واط (نموذجي) وضع السكون: ≥ 0.5 واط وضع الاستعداد: ≥ 0.5 واط
الأبعاد (العرض X الارتفاع X العمق) / الوزن	الشاشة	1102.2 مم X 638.5 مم X 54 مم / 14.3 كجم
	الشاشة + الحامل	1102.2 مم X 696.8 مم X 219.6 مم / 17.6 كجم

55SE3D

شاشة LCD	المسافة بين وحدات البكسل	0.630 مم (أفقي) × 0.630 مم (عمودي)
الطاقة	الطاقة المُقدَّرة	تيار متردد بجهد من 100 إلى 240 فولت تقريباً وتردد 60/50 هرتز وشدة 1.1 أمبير
	استهلاك الطاقة	وضع التشغيل: 65 واط (نموذجي) وضع السكون: ≥ 0.5 واط وضع الاستعداد: ≥ 0.5 واط
الأبعاد (العرض × الارتفاع × العمق) / الوزن	الشاشة	1238 مم × 714.9 مم × 38.6 مم / 17.1 كجم
	الشاشة + الحامل	1238 مم × 773.4 مم × 219.6 مم / 20.4 كجم
	الشاشة + مكبر الصوت	1238 مم × 714.9 مم × 67.9 مم / 17.6 كجم
	الشاشة + مكبر الصوت + الحامل	1238 مم × 773.4 مم × 219.6 مم / 20.9 كجم

55SE3KD

شاشة LCD	المسافة بين وحدات البكسل	0.630 مم (أفقي) × 0.630 مم (عمودي)
الطاقة	الطاقة المُقدَّرة	تيار متردد بجهد من 100 إلى 240 فولت تقريباً وتردد 60/50 هرتز وشدة 1.1 أمبير
	استهلاك الطاقة	وضع التشغيل: 65 واط (نموذجي) وضع السكون: ≥ 0.5 واط وضع الاستعداد: ≥ 0.5 واط
الأبعاد (العرض × الارتفاع × العمق) / الوزن	الشاشة	1238 مم × 714.9 مم × 54.0 مم / 17.5 كجم
	الشاشة + الحامل	1238 مم × 773.4 مم × 219.6 مم / 20.8 كجم

55SH7DD

شاشة LCD	المسافة بين وحدات البكسل	0.630 مم (أفقي) × 0.630 مم (عمودي)
الطاقة	الطاقة المُقدَّرة	تيار متردد بجهد من 100 إلى 240 فولت تقريباً وتردد 60/50 هرتز وشدة 1.5 أمبير
	استهلاك الطاقة	وضع التشغيل: 95 واط (نموذجي) وضع السكون: ≥ 0.5 واط وضع الاستعداد: ≥ 0.5 واط
الأبعاد (العرض × الارتفاع × العمق) / الوزن	الشاشة	1238 مم × 714.9 مم × 54.0 مم / 17.5 كجم
	الشاشة + الحامل	1238 مم × 773.4 مم × 219.6 مم / 20.8 كجم

65SE3D

شاشة LCD	المسافة بين وحدات البكسل	0.744 مم (أفقي) x 0.744 مم (عمودي)
الطاقة	الطاقة المُقدَّرة	تيار متردد بجهد من 100 إلى 240 فولت تقريباً وتردد 60/50 هرتز وشدة 1.4 أمبير
	استهلاك الطاقة	وضع التشغيل: 90 واط (نموذجي) وضع السكون: ≥ 0.5 واط وضع الاستعداد: ≥ 0.5 واط
الأبعاد (العرض x الارتفاع x العمق) / الوزن	الشاشة	1456.9 مم x 838 مم x 41.1 مم / 27.7 كجم
	الشاشة + الحامل	1456.9 مم x 898.1 مم x 293.7 مم / 32.9 كجم
	الشاشة + مكبر الصوت	1456.9 مم x 838 مم x 70.4 مم / 28.2 كجم
	الشاشة + مكبر الصوت + الحامل	1456.9 مم x 898.1 مم x 293.7 مم / 33.4 كجم

65SE3KD

شاشة LCD	المسافة بين وحدات البكسل	0.744 مم (أفقي) x 0.744 مم (عمودي)
الطاقة	الطاقة المُقدَّرة	تيار متردد بجهد من 100 إلى 240 فولت تقريباً وتردد 60/50 هرتز وشدة 1.4 أمبير
	استهلاك الطاقة	وضع التشغيل: 90 واط (نموذجي) وضع السكون: ≥ 0.5 واط وضع الاستعداد: ≥ 0.5 واط
الأبعاد (العرض x الارتفاع x العمق) / الوزن	الشاشة	1456.9 مم x 838 مم x 56.5 مم / 27.9 كجم
	الشاشة + الحامل	1456.9 مم x 898.1 مم x 293.7 مم / 33.1 كجم

وضع دعم RGB (الكمبيوتر)

التردد العمودي (هرتز)	التردد الأفقي (كيلوهرتز)	الدقة
70.8	31.468	400 x 720
59.94	31.469	480 x 640
60.317	37.879	600 x 800
60.0	48.363	768 x 1024
59.855	44.772	720 x 1280
60	60	960 x 1280
59.934	57.717	864 x 1152
60.02	63.981	1024 x 1280
60	67.5	1080 x 1920

وضع دعم HDMI/ DVI-D (الكمبيوتر)

التردد العمودي (هرتز)	التردد الأفقي (كيلوهرتز)	الدقة
59.94	31.469	480 x 640
60.317	37.879	600 x 800
60	48.363	768 x 1024
59.855	44.772	720 x 1280
60	47.7	768 x 1366
60.02	63.981	1024 x 1280
59.954	65.29	1050 x 1680
60	67.5	1080 x 1920

التردد العمودي (هرتز)	التردد الأفقي (كيلوهرتز)	الدقة
60	31.5	480/60p
50	31.25	576/50p
50	37.5	720/50p
60	45	720/60p
50	28.1	1080/50i
60	33.75	1080/60i
50	56.25	1080/50p
60	67.5	1080/60p

ملاحظة !

- تتوفر استبيانات للخيار علامة الإدخال في أوضاع الإدخال RGB، DVI-D /HDMI.
- استبيانات الكمبيوتر: 640 x 480 / 60 هرتز، 1280 x 720 / 60 هرتز، 1920 x 1080 / 60 هرتز
- استبيانات التلفاز الرقمي: 480p، 720p، 1080p.
- التردد العمودي: تعمل شاشة المنتج من خلال تغيير صورة الشاشة عشرات المرات كل ثانية مثل مصباح فلوريسنت. التردد العمودي أو معدل التحديث هو عدد مرات ظهور الصورة في الثانية. ووحدة القياس هي الهرتز.
- التردد الأفقي: الفاصل الزمني الأفقي هو الوقت المستغرق لعرض خط أفقي واحد. عند قسمة 1 على الفاصل الزمني الأفقي، يمكن اعتبار عدد الخطوط الأفقية التي تظهر كل ثانية كالتردد الأفقي. ووحدة القياس هي الكيلوهرتز.



(للطراز 43/49/55SH7DD فقط)



This product qualifies for ENERGY STAR®.

Changing the factory default configuration and settings or enabling certain optional features and functionalities may increase energy consumption beyond the limits required for ENERGY STAR® certification.

Refer to ENERGYSTAR.gov for more information on the ENERGY STAR® program.

احرص على قراءة احتياطات السلامة قبل استخدام المنتج.
تجد طراز الجهاز وأرقامه التسلسلية مذكورة على الجهة الخلفية منه وأحد جوانبه. دونهما أدناه في حال احتاج الجهاز إلى تصليح.

يُعتبر الضجيج المؤقت عاديًا عند تشغيل هذا الجهاز أو إيقاف تشغيله.

الطراز _____
الرقم التسلسلي _____