



MANUAL D'INSTRUCCIONS

LG TONE Free

Auriculars estèreo Bluetooth® LG

Per motius de seguretat i comoditat, llegiu el manual d'usuari abans d'utilitzar el producte.

Model

TONE-T90S

Presentació del producte

- 3 Estoig de càrrega
- 4 Auriculars

Connexió Bluetooth

- 5 Connexió del telèfon intel·ligent als auriculars per Bluetooth
- 6 Connexions múltiples
- 6 Reconnexió automàtica

Escoltar so amb els auriculars

- 7 Portar els auriculars
- 8 Escoltar música
- 9 Recepció de trucades telefòniques
- 10 Escoltar el so ambiental/Cancel·lació activa del soroll (ANC)

Connexió a un dispositiu extern (mode Plug and Wireless)

- 12 Connexió
- 13 Connexió i desconnexió a un dispositiu analògic
- 15 Connexió a un dispositiu d'àudio USB i desconnexió

Càrrega

- 17 Càrrega per cable
- 18 Càrrega sense fil
- 19 Descripció d'UVnano
- 20 Comprovació de l'estat de la bateria

Connexió a l'aplicació Bluetooth

- 22 Connexió a l'aplicació LG TONE Free

Precaucions de seguretat

- 23 Avisos i advertències de seguretat
- 25 Precaucions a l'hora d'utilitzar el producte
- 25 Com evitar fer un mal ús del producte

Què heu de comprovar abans d'informar d'una avaria

- 26 Resolució de problemes

Apèndix

- 27 Especificacions del producte

Informació de seguretat

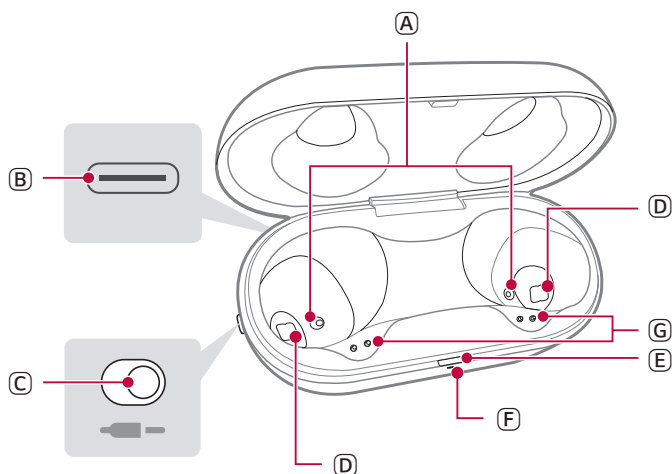
- 28 Prevenició de pèrdua auditiva
- 28 Informació addicional
- 28 Exposició a radiofreqüències
- 29 Precaucions de la connexió Bluetooth
- 29 Informació sobre la bateria
- 29 Marques registrades i llicències

Guia de neteja

- 31 Com netejar els coixinets de protecció i l'escuma multifunció

Presentació del producte

Estoig de càrrega



- (A) Indicador lluminós: quan obriu l'estoig de càrrega, l'indicador lluminós s'encén i s'apaga.
- (B) Port de càrrega de l'estoig: podeu carregar un dispositiu o utilitzar el mode Plug and Wireless.
- (C) Interruptor del mode Plug and Wireless: podeu connectar dispositius d'àudio analògics i USB a l'estoig de càrrega per escoltar el so a través dels auriculars.
 - Com utilitzar l'interruptor del mode Plug and Wireless



**Desplaçar a la dreta
(verd)**

Mode Plug and Wireless activat

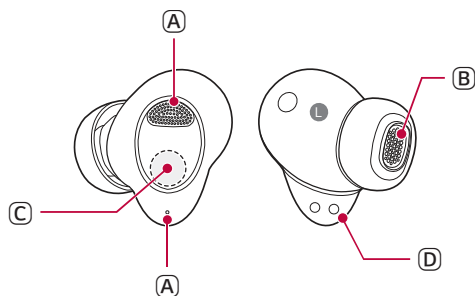


Desplaçar a l'esquerra

Mode Plug and Wireless desactivat

- (D) LED UVnano: si carregueu el dispositiu amb els auriculars connectats i la tapa tancada, el llum LED UVnano funciona durant 10 minuts.
- (E) Indicador d'estat de la bateria (dalt): podeu comprovar l'estat de la bateria dels auriculars o de l'estoig de càrrega.
- (F) Indicador UVnano (baix): l'indicador UVnano està encès en blau si el LED UVnano està en funcionament.
- (G) Terminals de càrrega dels auriculars: podeu carregar els auriculars connectant-los a l'estoig de càrrega.

Auriculars



- A** Micròfon
- B** Malla de l'altaveu (micròfon)
- C** Tecla tàtil
- D** Terminals de càrrega dels auriculars

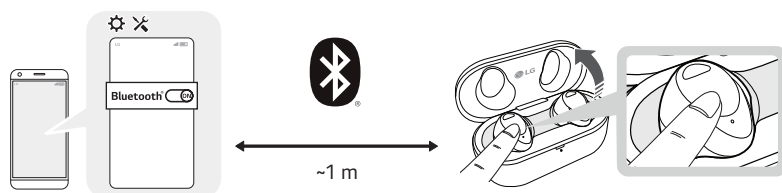
✔ Nota

- No deixeu que entri cap substància estranya als terminals de càrrega dels auriculars.
-

Connexió Bluetooth

Connexió del telèfon intel·ligent als auriculars per Bluetooth

- 1 Activeu la funció Bluetooth® del vostre telèfon intel·ligent o del dispositiu que desitgeu connectar.
- 2 Obriu la tapa amb els auriculars connectats a l'estoig de càrrega. L'indicador blau d'estat de la bateria situat a la part frontal titillarà. Si l'indicador blau d'estat de la bateria no titil·la, o si voleu connectar un dispositiu diferent del que ja està connectat, manteniu premuda la tecla tàctil de l'auricular esquerre o dret durant 3-5 segons.



- 3 Quan aparegui la finestra emergent de connexió Fast Pair a la part inferior de la pantalla del telèfon intel·ligent, toqueu la finestra emergent per connectar-vos.
 - Compatible només amb Android™ 6.0 o una versió posterior; es requereixen Bluetooth® i la configuració d'informació d'ubicació del dispositiu mòbil.
- 4 Si la finestra emergent de connexió no apareix, seleccioneu i connecteu [TONE-T90S] al menú Bluetooth® del telèfon intel·ligent (per a usuaris d'iOS o Android 5.0 o inferior).
 - Si el nom del model dels auriculars apareix de forma incorrecta al dispositiu Android, canvieu-lo al menú Bluetooth® de la configuració del dispositiu connectat.

✓ Nota

- Per connectar-vos amb un altre dispositiu, torneu a seguir els passos anteriors.

Connexions múltiples

Si utilitzeu l'aplicació LG TONE Free, podeu connectar i utilitzar dos dispositius alhora, com ara un telèfon intel·ligent i un ordinador.

- 1 Activeu les opcions Multi-Point i Multi-Pairing a l'aplicació LG TONE Free.
- 2 Col·loqueu els auriculars dintre de l'estoig de càrrega i seguïu els passos de connexió de la mateixa manera.
- 3 El dispositiu de connexió existent esdevé el "dispositiu de connexió principal" i el nou dispositiu connectat esdevé el "dispositiu de connexió auxiliar".
- 4 Per a més comoditat, podeu utilitzar la funció de connexió múltiple a la configuració detallada de Multi-Point i Multi-Pairing.
- 5 Dels dos dispositius, el so de l'últim dispositiu amb el qual heu reproduït el contingut és el que escoltareu (Si l'estoig de càrrega està connectat amb un cable USB-C™ a AUX en el mode Plug and Wireless, canvia al so del dispositiu extern connectat a l'estoig de càrrega quan el "dispositiu de connexió principal" no està reproduïnt o parlant).

Nota

- Quan els dos dispositius estan connectats alhora, la funció principal opera segons el "dispositiu de connexió principal".
 - En alguns reproductors multimèdia, és possible que el so no canviï automàticament en reproduir el contingut.
-

Reconnexió automàtica

En obrir l'estoig de càrrega dels auriculars, es connecten automàticament a l'últim dispositiu que s'ha connectat i utilitzat (si no es troba el dispositiu, canvia al mode connectable).

Si no es fa la reconnexió automàtica, cerqueu auriculars al dispositiu que voleu connectar i connecteu-los de forma manual.

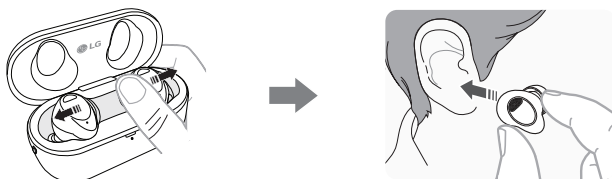
Escoltar so amb els auriculars

Portar els auriculars

- 1 Traieu els auriculars de l'estoig de càrrega doblegant l'interior dels auriculars cap a fora i, a continuació, poseu-vos-els de forma que s'ajustin bé a les orelles.

Nota

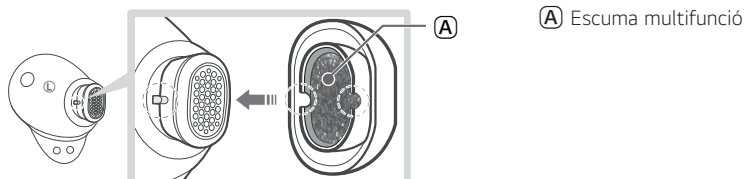
- Si utilitzeu coixinets de protecció adaptats a la mida de les vostres orelles, podeu millorar el rendiment de la cancel·lació activa del soroll (ANC). A continuació, podeu escoltar música amb un so de gran qualitat.



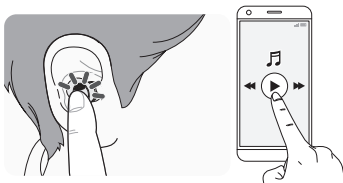
- 2 Si porteu els auriculars correctament, podreu escoltar un so de detecció de desgast.



* Per substituir els coixinets de protecció, alineu el forat dels coixinets amb la protuberància dels auriculars i fixeu-los (assegureu-vos que l'escuma multifunció estigui ben introduïda a la part interna del coixinet de protecció).



Escoltar música

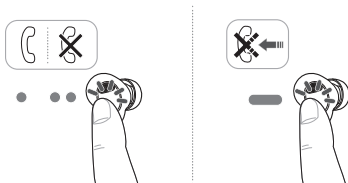





Instruccions d'ús	Funció
● : Un toc	Reproduir/Aturar
●● : Dos tocs	Baixar volum (auricular esquerre) Pujar volum (auricular dret)
●●● : Tres tocs	Reproduir la següent cançó

✔ Nota

- Podeu canviar la manera d'escoltar música en la configuració del panell tàctil de l'aplicació LG TONE Free.

Recepció de trucades telefòniques



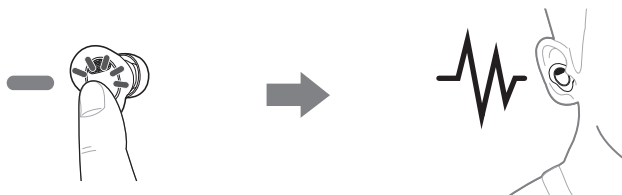
Instruccions d'ús	Funció
 : Un toc	Respondre a la trucada
 : Dos tocs	Finalitzar trucada
 : Tocar i mantenir premut	Rebutjar trucada

Nota

- Quan feu una trucada des del vostre telèfon intel·ligent, la trucada es connecta de forma automàtica als auriculars.
- Si toqueu l'auricular esquerre o dret un cop, la trucada telefònica actual passa a l'estat d'espera i podreu rebre una altra trucada entrant. Si hi ha una trucada en espera, podeu finalitzar la trucada actual al vostre telèfon intel·ligent (això funciona de manera diferent segons la configuració del telèfon intel·ligent).

Escoltar el so ambiental/Cancel·lació activa del soroll I (ANC)

Escoltar el so ambiental

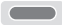


Quan la funció d'escolta del so ambient està activada, us permet controlar la quantitat de so que podeu sentir al voltant.

Cancel·lació activa del soroll (ANC)



La funció de cancel·lació activa del soroll (ANC) bloqueja els sons externs. Per tant, podeu fer-ne ús si no desitgeu que us molestin mentre escolteu música o mireu vídeos.

Instruccions d'ús	Funció
 : Tocar i mantenir premut	Canviar les funcions entre la cancel·lació activa de soroll (ANC) i l'escolta del so ambient.

- Podeu configurar la funció d'escoltar el so ambiental o la funció de cancel·lació activa del soroll (ANC) a l'aplicació LG TONE Free.
- Podeu configurar el mode d'escolta i el mode de conversa a l'aplicació LG TONE Free.
- Quan utilitzeu la funció d'escoltar el so ambiental o la funció de cancel·lació activa de soroll (ANC), el temps disponible és més curt que quan estan desactivades.
- La funció d'escoltar el so ambiental o la cancel·lació activa del soroll (ANC) funciona quan esteu en espera, en una trucada o escolteu música.
- Perquè la funció d'escolta del so ambiental o de cancel·lació activa de soroll (ANC) funcioni cal portar els dos auriculars posats.
 - ANC significa "cancel·lació activa del soroll" (en anglès, "active noise cancellation").

⚠ Atenció



- Quan s'executa el mode de so ambiental, és possible que escolteu de sobte un so ambiental fort. Aneu amb compte amb la seguretat quan utilitzeu la cancel·lació activa de soroll (ANC) a l'aire lliure.

Connexió a un dispositiu extern (mode Plug and Wireless)




Connexió

Per escoltar el so amb auriculars, podeu connectar l'estoig de càrrega a un dispositiu analògic, com l'àudio del seient d'un avió, la cinta de córrer o el televisor, o a un dispositiu d'àudio USB, com un PC.

Connexió a un dispositiu analògic

Instruccions d'ús	Funció
 : Un toc	Activació/desactivació de la funció de silenci
 : Dos tocs	Baixar volum (auricular esquerre) Pujar volum (auricular dret)

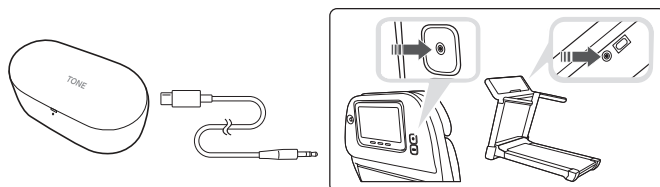
Connexió a un dispositiu d'àudio USB

Instruccions d'ús	Funció
 : Un toc	Reproduir/Aturar
 : Dos tocs	Baixar volum (auricular esquerre) Pujar volum (auricular dret)
 : Tres tocs	Reproduir la següent cançó

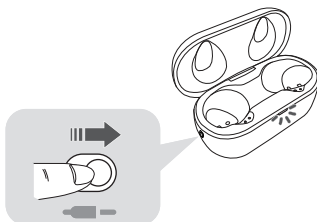
Connexió i desconnexió a un dispositiu analògic

Connexió a un dispositiu analògic

- 1 Connecteu el port USB-C™ del cable USB-C™ a AUX a l'estoig de càrrega.
- 2 Connecteu el terminal AUX al dispositiu que desitgeu.

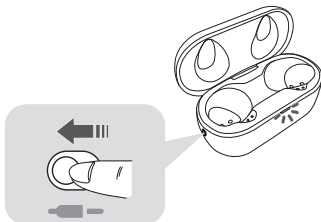


- 3 Poseu-vos els auriculars a les orelles.
- 4 Feu lliscar l'interruptor del mode Plug and Wireless cap a la dreta per activar el mode.
- 5 L'indicador de l'estoig de càrrega titil·la en verd.
- 6 Quan l'estoig de càrrega i els auriculars estan connectats, l'indicador s'apaga.



Desconnexió d'un dispositiu analògic

- 1 Feu lliscar l'interruptor del mode Plug and Wireless cap a l'esquerra.
- 2 L'indicador de l'estoig de càrrega titil·la en blau.
- 3 Quan es desconnecta, es torna a connectar al dispositiu amb el qual s'ha connectat prèviament.
 - Si no troba cap dispositiu connectat prèviament, entra en el mode connectable.



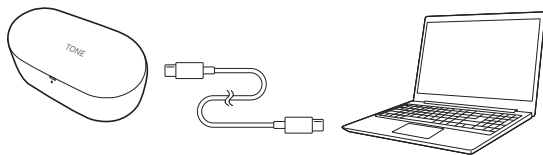
Nota

- El cable USB-C™ a AUX no és compatible amb la funció de càrrega.
 - El producte podria no ser compatible amb alguns dispositius, i alguns seients d'avió poden requerir un adaptador de conversió (es ven per separat).
 - Si utilitzeu el producte durant molt de temps, el temps d'ús (incloent-hi el de l'estoig de càrrega) pot ser més curt que quan connecteu i utilitzeu un telèfon intel·ligent.
-

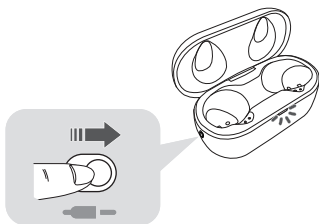
Connexió a un dispositiu d'àudio USB i desconnexió

Connexió a un dispositiu d'àudio USB

- 1 Connecteu el terminal USB-C del cable USB-C™ de càrrega i dades (inclòs) a l'estoig de càrrega.
- 2 Connecteu el terminal USB-C al dispositiu que desitgeu.

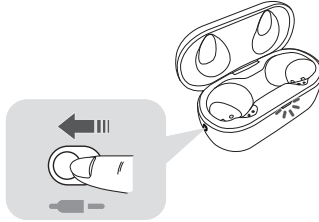


- 3 Poseu-vos els auriculars a les orelles.
- 4 Feu lliscar l'interruptor del mode Plug and Wireless cap a la dreta per activar el mode.
- 5 L'indicador de l'estoig de càrrega titil·la en verd.
- 6 Un cop l'estoig de càrrega està connectat als auriculars, l'indicador verd s'apaga i es mostra l'estat de càrrega de l'estoig.



Desconnexió d'un dispositiu d'àudio USB

- 1 Feu lliscar l'interruptor del mode Plug and Wireless cap a l'esquerra.
- 2 L'indicador de l'estoig de càrrega titil·la en blau.
- 3 Quan es desconnecta, es torna a connectar al dispositiu amb el qual s'ha connectat prèviament.
 - Si no troba cap dispositiu connectat prèviament, entra en el mode connectable.

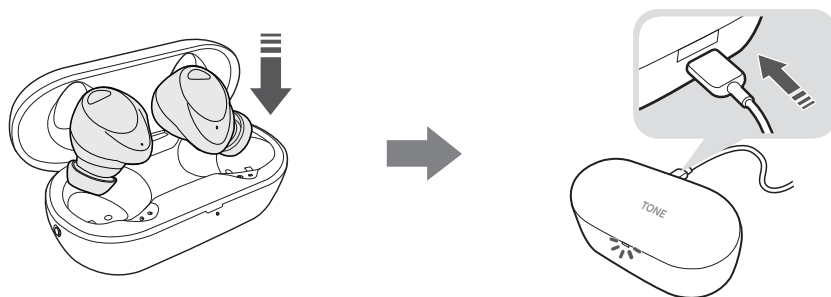


✓ Nota

- Quan està connectat a un àudio USB, és compatible amb la funció de trucada i es mostra com a "TONE-T90SC" al dispositiu d'àudio USB.
 - Si utilitzeu el producte durant molt de temps, el temps d'ús (incloent-hi el de l'estoig de càrrega) pot ser més curt que quan connecteu i utilitzeu un telèfon intel·ligent.
-

Càrrega

| Càrrega per cable

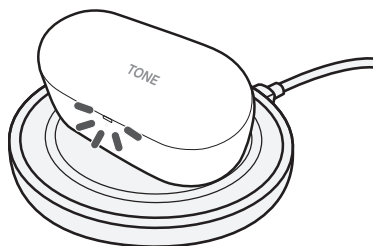


Si connecteu el cable USB Type-C™ de càrrega i dades, l'estat de càrrega es mostrarà a l'estoig de càrrega.

✔ Nota

- Els auriculars i l'estoig de càrrega es carreguen alhora.
 - El port de càrrega de l'estoig de càrrega no admet la funció d'alimentació d'altres dispositius, com ara els telèfons intel·ligents.
-

| Càrrega sense fil



Col·loqueu l'estoig de càrrega al centre del carregador sense fil.

✔ Nota

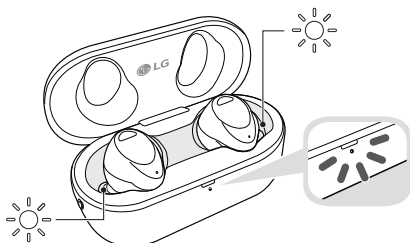
- El carregador sense fil no està inclòs.
 - Per a alguns carregadors sense fil, és possible que la funció de càrrega sense fil no funcioni.
 - Pel que fa a la càrrega sense fil, triga molt a carregar-se.
 - si carregueu el dispositiu amb els auriculars connectats i la tapa tancada, el llum LED UVnano funciona durant 10 minuts.
-

Descripció d'UVnano

L'estoig de càrrega té un LED UVnano integrat per mantenir nets els auriculars.

si carregueu el dispositiu amb els auriculars connectats i la tapa tancada, el llum LED UVnano funciona durant 10 minuts.

* La paraula composta "UVnano" està formada per "UV" i "nanòmetre", la unitat d'UV.



✔ Nota

- L'indicador UVnano és de color blau quan el LED UVnano està en funcionament.
- L'estoig de càrrega UVnano elimina fins al 99,9 % dels gèrmens nocius dels coixinets de protecció dels auriculars.
- El producte blanc pot tenir un color diferent a la part de contacte LED UVnano, però això no suposa cap problema per al rendiment.

⚠ Atenció

- Tingueu en compte que la temperatura dels auriculars pot augmentar mentre el LED UVnano està en funcionament.

Comprovació de l'estat de la bateria

En obrir l'estoig de càrrega, veureu l'estat de la bateria dels auriculars.

Quan els auriculars no estan connectats, es mostra l'estat de la bateria de l'estoig de càrrega.



Indicador d'estat de la bateria	Estat del nivell de la bateria (carregador no connectat)
Vermell	20 % o inferior
Groc	20 % ~ 80 %
Verd	80 % o superior

Indicador d'estat de la bateria	estat de càrrega (carregador connectat)
Vermell	Càrrega
Verd	Càrrega completa

Nota

- En tancar l'estoig de càrrega, hi veureu l'estat de la bateria.
- Quan la bateria de l'estoig de càrrega s'ha consumit per complet, els auriculars no es poden encendre ni apagar. Carregueu l'estoig de càrrega.

Indicador d'estat de la bateria

Estat	Operació
Mode de cerca de Bluetooth®	L'indicador blau d'estat de la bateria titil·la.
20 % o menys de bateria	L'indicador vermell d'estat de la bateria s'encén i s'apaga.
20 % ~ 80 % de bateria	L'indicador groc d'estat de la bateria s'encén i s'apaga.
80 % o més de bateria	L'indicador verd d'estat de la bateria s'encén i s'apaga.
En cas d'error de càrrega	L'indicador vermell d'estat de la bateria titil·la.
Mentre la bateria està carregada (carregador connectat)	L'indicador vermell d'estat de la bateria s'encén.
S'ha completat la càrrega de la bateria (carregador connectat)	L'indicador verd d'estat de la bateria s'encén.

Connexió a l'aplicació Bluetooth

| Connexió a l'aplicació LG TONE Free

- 1** Cerqueu "LG TONE Free" a Google Play Store o App Store del telèfon intel·ligent, o bé escanegeu el codi QR següent per instal·lar l'aplicació LG TONE Free.
- 2** Executeu l'aplicació per fer servir diverses funcions [Estat de la bateria, Configuració d'alertes de veu (només per a Android), Efecte de so i funció Troba els meus auriculars, etc.] Compatible només amb Android 7.0, iOS 13 o versions posteriors.



<Android>



<iOS>

Precaucions de seguretat

| Avisos i advertències de seguretat

Llegiu detingudament les precaucions de seguretat següents per evitar perills o danys inesperats.

Les precaucions de seguretat es divideixen en advertències i precaucions.

⚠ ADVERTÈNCIA: En cas de no seguir les instruccions, podríeu provocar lesions greus o la mort.

⚠ Atenció: En cas de no seguir les instruccions, podríeu provocar lesions lleus o danys al producte.

- ⚠ Advertència**
- No deixeu caure el producte des d'un lloc elevat.
 - Assegureu-vos que el producte no entri en contacte amb alcohol o benzina.
 - No deseu el producte en un lloc humit o amb pols.
 - No col·loqueu objectes pesats sobre el producte.
 - Auriculars provats en condicions controlades de laboratori amb una classificació IPX4. Resistent a les esquitxades d'aigua. Assequeu-los abans d'utilitzar-los. No els carregueu si estan humits. L'estoig no ha estat provat per a IPX4.
-

⚠ Atenció

- No desmunteu, ajusteu o repareu el producte.
 - No col·loqueu el producte a prop d'una font de calor excessiva o de material inflamable.
 - El producte es pot danyar si feu servir un carregador incompatible.
 - Mantingueu els components petits del producte fora de l'abast dels nadons i dels nens.
 - Assegureu-vos que no entrin objectes estranys als connectors del carregador (és a dir, al port de càrrega de l'estoig i l'endoll). La presència d'objectes estranys als connectors del carregador pot provocar un incendi o una descàrrega elèctrica.
 - Si porteu un dispositiu mèdic implantat, poseu-vos en contacte amb el vostre metge abans d'utilitzar aquest dispositiu.
 - Per la vostra seguretat, no traieu la bateria que porta incorporada el producte.
 - Aquest producte té una bateria integrada i no l'heu de treure ni substituir.
 - La substitució de la bateria de forma arbitrària o incorrecta podria provocar una explosió.
 - La bateria d'ió de liti és un component perillós que pot causar lesions.
 - La substitució de la bateria per part d'un professional no qualificat podria provocar danys en el vostre dispositiu.
 - No elimineu la bateria de forma arbitrària. Seguiu la normativa local per eliminar les bateries.
 - Per evitar consumir energia de forma innecessària, desconnecteu el dispositiu quan estigui completament carregat. Feu servir sempre una presa de corrent de fàcil accés per carregar el dispositiu.
 - En cas de substituir la bateria per un model de bateria no adequat, hi ha risc d'incendi o d'explosió.
 - No emmagatzemeu ni transporteu a pressions inferiors a 11,6 kPa ni a una altitud superior a 15 000 m.
-

⚠️ Atenció

- La substitució de la bateria per un model inadequat pot invalidar una salvaguarda (per exemple, en el cas d'alguns tipus de bateries de liti).
 - Si llenceu una bateria al foc o a un forn calent, o si la tritureu o talleu de forma mecànica, podeu provocar una explosió.
 - Si deixeu la bateria a una temperatura extremadament alta, es pot produir una explosió o la fuga de líquid o gas inflamable.
 - Una bateria sotmesa a una pressió d'aire extremadament baixa pot provocar una explosió o la fuga de líquid o gas inflamable.
 - No llenceu les bateries velles de forma imprudent, ja que això pot provocar una explosió o incendi. El mètode d'eliminació pot variar segons el país i la regió. Elimineu-les de manera adequada.
-

Precaucions a l'hora d'utilitzar el producte

Netegeu el producte si ha estat exposat a molta suor.

Mantingueu neta la zona al voltant dels auriculars.

Si porteu els auriculars durant molt de temps, us poden causar dolor, i si es manté la humitat a les orelles durant molt de temps, us pot causar problemes a la pell.

Com evitar fer un mal ús del producte

Per evitar fer un mal ús del producte, assegureu-vos de comprovar el següent.

Precaucions a l'hora d'utilitzar el producte

- No podeu carregar dispositius externs amb el port USB.
- Quan traslladeu el producte, traieu el cable d'alimentació i tots els cables connectats al producte.
 - En cas contrari, es pot produir un incendi o una descàrrega elèctrica.
- No feu una força excessiva en obrir i tancar la tapa de l'estoig de càrrega.
- No col·loqueu els auriculars dintre de l'estoig de càrrega amb els costats esquerre i dret invertits.
 - Si col·loqueu els auriculars invertits i tanqueu la tapa de l'estoig de càrrega amb força, el producte es podria avariar.
- Assegureu-vos que no entri aigua ni cap altre líquid a l'estoig de càrrega.
 - Si entra líquid a l'estoig de càrrega, es pot produir una avaria.
- Aneu amb compte de no introduir ni tocar cap substància estranya al port de càrrega.

Què heu de comprovar abans d'informar d'una avaria

Resolució de problemes



Si detecteu els símptomes següents mentre feu servir el producte, torneu-los a comprovar. Podrien no ser avaries.

Síntoma	Causa i solució
La unitat no s'encén.	<ul style="list-style-type: none">• Comproveu el nivell de la bateria i carregueu-la.
Si no podeu fer una trucada amb els auriculars	<ul style="list-style-type: none">• Si el vostre telèfon intel·ligent no admet la funció mans lliures, no podeu utilitzar la funció de trucada.• Comproveu el nivell de la bateria i carregueu-la.
Si no podeu registrar els auriculars al telèfon intel·ligent	<ul style="list-style-type: none">• Comproveu si l'alimentació està encesa obrint la tapa de l'estoig de càrrega.• Comproveu que els auriculars es trobin al mode de cerca.<ul style="list-style-type: none">- Si toqueu i manteniu premuda la tecla tàctil al costat esquerre o dret dels auriculars durant 3 o 5 segons amb els auriculars dins l'estoig de càrrega, passaran al mode de cerca.• Comproveu si l'interruptor del mode Plug and Wireless està activat.
Si heu substituït els auriculars o teniu problemes amb el funcionament (restabliment de fàbrica).	<ul style="list-style-type: none">• Toqueu i manteniu premuda la tecla tàctil al costat esquerre o dret dels auriculars durant més de 10 segons amb els auriculars dins l'estoig de càrrega.<ul style="list-style-type: none">- L'indicador d'estat de la bateria de l'estoig de càrrega titil·la en vermell i s'inicia el restabliment de fàbrica. Torneu a connectar els auriculars després del restabliment de fàbrica.

* No podeu utilitzar el mode de restabliment de fàbrica i de descobriment en el mode Plug and Wireless.

Apèndix

| Especificacions del producte

General	Descripció
Consum d'energia	Desactiva: 0,3 W
Especificacions Bluetooth	V 5,4 (HFP/A2DP/AVRCP)
Bateria	Auriculars: 3,85 V / 51 mAh, ió de liti Estoig de càrrega: 3,85 V / 475 mAh, ió de liti
Temps de reproducció de música Auriculars amb estoig de càrrega	ANC apagada: Fins a 9 i fins a 36 hores* ANC encesa: Fins a 5 i fins a 20 hores*
Temps de càrrega	Auriculars: en una hora Estoig de càrrega: en 2 hores i 30 minuts* Càrrega ràpida: 5 min de càrrega per fins a 60 min de reproducció* <ul style="list-style-type: none">• Per a càrrega amb cable a temperatura ambient
Tensió nominal d'entrada	Auriculars: 5 V  , 120 mA Estoig de càrrega: 5 V  , 650 mA

* El temps d'ús pot variar en funció del telèfon intel·ligent connectat o de les funcions, la configuració, la força del senyal, la temperatura de funcionament, l'ús de la banda de freqüència i altres mètodes d'ús.

Temperatura de funcionament	0 °C ~ +40 °C
Humitat de funcionament	5 % ~ 60 %
Dimensions (mm) / pes (g)	Auriculars: 21,6 mm (ample) × 21,9 mm (llarg) × 24,2 mm (alt) / 5,7 g (un auricular) Estoig de càrrega: 65,0 mm (ample) × 29,9 mm (llarg) × 32,6 mm (H) / 43,0 g
Rang de freqüència	De 2402 a 2480 MHz /

* La durada de l'ús i el temps de càrrega pot variar segons el dispositiu mòbil connectat o l'adaptador de càrrega, les funcions que s'utilitzen, la configuració, la força del senyal, la temperatura de funcionament, la banda de freqüència i altres mètodes d'ús.

Informació de seguretat

Prevenició de pèrdua auditiva



Si el volum dels auriculars és massa alt, podeu sofrir una pèrdua auditiva permanent. Poseu el volum a un nivell segur. Pot semblar normal, però si escolteu sovint sons aguts que poden danyar l'oïda, les orelles s'hi acostumen amb el temps.

Si escolteu xiulets o no escolteu bé les veus, deixeu d'utilitzar els auriculars i feu-vos una prova d'audició. Com més fort sigui el volum, més ràpid es pot danyar l'oïda.

Els experts recomanen fer el següent per protegir l'oïda.

- Limiteu el temps d'ús dels auriculars amb el volum alt.
- No us acostumeu a augmentar el volum per no escoltar sorolls forts al vostre voltant.
- Si no escolteu les persones que teniu a prop, baixeu el volum.

Per saber com establir el límit de volum màxim del dispositiu de connexió, consulteu el manual d'usuari del dispositiu.

Informació addicional

La marca i els logotips de **Bluetooth**[®] són marques registrades propietat de **Bluetooth** SIG, Inc. i qualsevol ús d'aquestes marques per part de LG Electronics es fa amb llicència.

Altres marques i noms comercials són els dels seus respectius propietaris.

Android, Google Play, el logotip de Google Play i altres marques i logotips relacionats són marques comercials de Google LLC.



Exposició a radiofreqüències

Aquests auriculars estèreo Bluetooth LG són un transmissor i un receptor de ràdio. Quan estan en funcionament, es comuniquen amb un dispositiu mòbil equipat amb Bluetooth mitjançant la recepció i la transmissió de camps electromagnètics (microones) de radiofreqüència (RF) en el rang de freqüència de 2402 a 2480 MHz.

Precaucions de la connexió Bluetooth

Els entorns següents afecten l'abast i la recepció dels senyals Bluetooth:

- Si hi ha parets, metall, cossos humans o altres obstacles entre el dispositiu Bluetooth i el dispositiu connectat.
- Si els equips que utilitzen senyals de freqüència de 2,4 GHz (LAN sense fil, telèfons sense fil, forns de microones, etc.) es troben a prop dels dispositius que s'utilitzen.
- Si utilitzeu un dispositiu Bluetooth (televisor, portàtil, etc.) que no sigui el telèfon mòbil, la qualitat del so pot veure's afectada per les especificacions i el rendiment del dispositiu.

Informació sobre la bateria

Les bateries recarregables poden tenir una vida útil llarga si les tracteu de forma correcta. Una bateria nova o que no s'hagi utilitzat durant un llarg període de temps podria tenir una capacitat reduïda les primeres vegades que s'utilitza. No exposeu la bateria a temperatures extremes, mai per sobre de +50 °C ni per sota de -10 °C. Per obtenir la màxima capacitat de la bateria, utilitzeu-la a temperatura ambient. Si la bateria s'utilitza a temperatures baixes, se'n redueix la capacitat. La bateria només es pot carregar a temperatures entre 0 °C i 45 °C.

Marques registrades i llicències

Totes les marques i noms comercials són propietat dels respectius propietaris.



"Made for iPhone" significa que l'accessori electrònic ha estat dissenyat específicament per connectar-se a un iPhone i que el desenvolupador ha certificat que compleix els estàndards de rendiment d'Apple. Apple no es fa responsable del funcionament d'aquest dispositiu ni del seu compliment amb les normes i reglaments de seguretat. Tingueu en compte que l'ús d'aquest accessori amb un iPhone pot afectar el rendiment sense fil.



Dolby, Dolby Atmos i el símbol de la doble D són marques registrades de Dolby Laboratories Licensing Corporation. Fabricat amb llicència de Dolby Laboratories. Obres confidencials inèdites. Copyright © 2012–2020 Dolby Laboratories. Tots els drets reservats.



Els productes de les marques Snapdragon i Qualcomm són productes de Qualcomm Technologies, Inc. i les seves filials.

Qualcomm, Snapdragon i Snapdragon Sound són marques comercials o registrades de Qualcomm Incorporated.



aptX és una marca comercial de Qualcomm Technologies International, Ltd., registrada als Estats Units i altres països.

Símbols

—: Corrent continu (CC)

Els errors ortogràfics i la informació inexacta d'aquest manual d'usuari estan subjectes a canvis sense previ avis per part de LG Electronics.

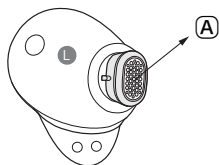
El nivell de sortida tornarà automàticament a un nivell de sortida no superior a RS1 quan s'apaga l'alimentació.

Guia de neteja

Com netejar els coixinets de protecció i l'escuma multifunció

En cas d'obstrucció dels coixinets de protecció o de l'escuma multifunció, el so o el funcionament de l'ANC es poden veure afectats.

Netegeu els coixinets de protecció i l'escuma multifunció de forma periòdica per garantir el màxim rendiment dels auriculars.



Auriculars

(A) Malla de l'altaveu



Escuma multifunció



Coixinet de protecció

Seguiu aquests passos per netejar els coixinets de protecció i l'escuma multifunció:

- 1** Separeu els coixinets de protecció dels auriculars.
 - 2** Separeu l'escuma multifunció dels coixinets de protecció.
 - 3** Traieu qualsevol residu (cerumen, greix, etc.) dels coixinets de protecció i de l'escuma multifunció amb aigua tèbia.
- * Assegureu-vos que l'aigua s'hagi assecat completament abans de tornar-los a muntar.
- * Si l'escuma multifunció està danyada, substituïu-la per l'escuma multifunció que us proporcionem.
- 4** Poseu l'escuma multifunció dintre del coixinet de protecció i torneu a muntar els auriculars.

