

# 使用说明书 液晶显示器

使用前请阅读使用说明。  
保留备用。

液晶显示器型号列表

29UM68

34UM68

LG 售后  
官方微信平台



详细使用说明书、驱动程序和关联软件  
请前往 [www.lg.com](http://www.lg.com) 下载。

## 2 目录

---

### 3 重要预防措施

---

- 3 关于安全
- 3 - 请勿打开显示器:
- 3 - 为避免人身伤害:
- 3 - 为避免火灾或危险:
- 4 关于安装
- 5 关于清洁
- 5 关于重新包装
- 5 关于处置

### 6 许可证

---

### 7 组装和准备工作

---

- 7 包装清单
- 8 组件和按钮描述
- 8 如何使用操纵杆按钮
- 10 移动和抬起显示器
- 11 安装显示器
- 11 - 组装支架底座
- 13 - 使用理线器
- 13 - 调节支架高度
- 14 - 安装到桌面上
- 15 - 调节角度
- 16 - 使用 Kensington 锁定
- 16 - 安装壁挂板
- 17 - 安装到墙上

### 18 使用显示器

---

- 18 连接到 PC
- 18 - HDMI 连接
- 18 - DP连接
- 19 连接到 AV 设备
- 19 - HDMI 连接
- 19 连接到外部设备
- 19 - 耳机端口连接

### 20 用户设置

---

- 20 激活主菜单
- 21 用户设置

- 21 - 菜单设置
- 22 - -PBP
- 23 - -画面
- 25 - -声音
- 26 - -通用
- 27 - -初始化

### 28 故障排除

---

### 30 规格参数

---

- 30 29UM68
- 31 34UM68
- 32 预设模式 (分辨率)
- 32 HDMI时序
- 32 指示灯

## 重要预防措施

设计和制造本设备旨在确保您的个人安全，但使用不当可能造成潜在的触电或火灾危险。为了使本显示器中包含的所有防护措施都能正确运行，请遵守以下有关其安装、使用和维修的基本规则。

### 关于安全

仅使用随本设备提供的电源线。如果您使用其他电源线，且如果不是由供应商提供，请确保其经过适用国家标准的认证。如果电源线在任何情况下发生故障，请联系制造商或最近的授权维修服务提供商，以进行更换。

产品耦合器用作断开连接设备。

请确保设备安装在其连接的墙上插座附近并可轻松使用墙上插座。

只能根据本手册规格中指明的或显示器上列出的电源运行显示器。如果不确定您家里的电源类型，请咨询您的经销商。

交流电源插座过载和延长线都会产生危险。电源线磨损和插头破损也是如此。它们可能会造成触电或火灾危险。请联系维修技术人员进行更换。

只要此设备连接到交流电墙上插座，则即使设备关闭，与交流电源的连接也不会断开。

### 请勿打开显示器：

- 设备内无用户可维修的组件。
- 即使电源关闭时，设备内也有非常危险的高压。
- 如果显示器无法正常运行，请联系您的经销商。

### 为避免人身伤害：

- 不要将显示器放置在倾斜的支架上，除非已正确固定。
- 仅使用制造商推荐的支架。
- 不要让物体落到产品上，也不要撞击产品。不要将任何玩具或物体扔到产品屏幕上。这可能导致人员受伤、产品故障和损坏显示器。

### 为避免火灾或危险：

- 如果您不只是短时间离开房间，请务必关闭显示器。离开家时，切勿让显示器保持在开启状态。
- 避免儿童将物体投入或推入显示器的机壳开口。某些内部部件带有危险电压。
- 切勿添加不是专门设计用于本显示器的配件。
- 显示器要在较长时期内无人看管时，请拔出其与墙上插座的连接。
- 打雷和闪电时，切勿接触电源线和信号电缆，这可能极其危险。这可能导致触电。

### 关于安装

不要让任何物体搁置在电源线上或在电源线上翻滚，而且不要将显示器放置在电源线易于受损的地方。

请勿在近水地方（例如浴缸、洗脸盆、厨房洗碗池、洗衣盆、潮湿的地下室或泳池附近）使用显示器。

显示器的机壳中提供有通风口，以释放运行期间产生的热量。如果这些开口阻塞，积累的热量可能会导致故障，进而造成火灾危险。因此，切勿：

- 将显示器放置在床、沙发、软垫等物品上，因为这样会阻塞底部通风槽。
- 将显示器放置在内置外壳中，除非可提供适当通风。
- 用布或其他材料覆盖开口。
- 将显示器放置在散热器或热源附近或上方。

切勿使用任何坚硬物质摩擦或击打有源矩阵 LCD，因为这可能永久性地刮坏、损毁或损坏有源矩阵 LCD。

不要用手指长时间按压 LCD 屏幕，因为这可能会引起一些后像。

一些坏点可能在屏幕上显示为红点、绿点或蓝点。

但是，这不会对显示器性能产生冲击或影响。

如果可能的话，请使用推荐分辨率，以获得 LCD 显示器的最佳图像质量。如果在除推荐分辨率之外的任何模式下使用，则屏幕上可能出现一些压缩或处理过的图像。但是，这是固定分辨率 LCD 面板的特性。

显示器上长时间显示静止图像可能会在显示器屏幕上留下残影或色斑。为避免出现这种问题，请使用屏幕保护程序，并在不使用产品时关机。因长时间使用而产生的残影或色斑不在本产品的保修范围内。

不要用金属物体震动或刮坏屏幕的前端和侧面。

否则，这可能导致屏幕损坏。

确保面板正面向前，并用双手抱住产品移动。如果跌落产品，则损坏的产品会导致触电或起火。请联系经授权的服务中心进行维修。

避免高温度和高湿度。

请勿将产品安装在靠近油品或油雾来源的墙壁上。

- 否则这可能导致产品损坏并造成产品掉落。

高光前框的显示器，用户应该考虑它的摆放位置，因为高光前框会受环境光线影响而造成反光，影响正常使用。

请勿将产品安装在使用高电压产品的附近。

（例如：电蚊拍）

- 产品可能因为受到电击而发生故障。

### 电源适配器与电源注意事项

如果水分或任何外来物质进入产品（电视、显示器、电源线或电源适配器），请立即拔除电源线并联络服务中心。

- 此外，这可能会使产品损坏，进而导致火灾或触电。

请勿以湿手触摸电源插头或电源适配器。如果插头插脚受潮或有灰尘，请先擦拭使其干燥后使用。

- 否则可能会导致火灾或触电。

请务必将电源线完全插入电源适配器中。

- 若未牢固连接，连接不良可能会造成火灾或触电。

请务必使用 LG ELECTRONICS, INC. 提供或核准的电源线和电源适配器。

- 使用未经核准的产品可能会造成火灾或触电。

拔除电源线时，请始终从插头拔下。请勿过度用力弯曲电源线。

- 电源线可能会被损坏，这可能导致触电或火灾。

请小心不要踩到电源线或电源适配器，或将重物（电器用品、衣物等）置于其上。请小心不要用尖锐物品损坏电源线或电源适配器。

- 受损的电源线可能会造成火灾或触电。

切勿拆解、维修或修改电源线或电源适配器。

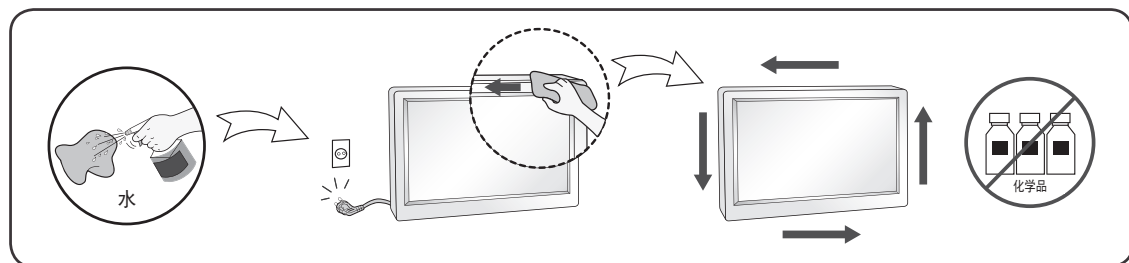
- 这可能会导致火灾或触电。

请保持插座、电源适配器以及电源插头的插脚干净无灰尘或其它异物。

- 这可能导致火灾。

## 关于清洁

- 先拔掉显示器电源，然后再清洁显示器屏幕表面。
- 使用微湿（不湿）的布。不要直接在显示器屏幕上使用气雾剂，因为过多喷雾可能导致触电。
- 清洁产品时，拔出电源线，并使用柔软的布轻轻擦拭以防止刮坏。不要用湿布清洁，也不要将水或其它液体直接喷到产品上。可能引发静电。（不要使用象苯、涂料稀释剂或酒精等化学品）
- 将水喷到柔软的布上 2 到 4 次，然后用它清洁前框；只在一个方向上擦拭。布太湿时会导致染色。



## 关于重新包装

- 不要扔掉纸箱和包装材料。他们是运输本设备的理想容器。将本设备装运到其他位置时，可使用原来的材料将其重新包装。

## 关于处置（仅带 Hg 灯的液晶显示器）

- 此产品中使用的荧光灯含有少量的水银。
- 不要将此产品和普通生活垃圾一起处理。
- 必须根据您当地机构的法规处理此产品。

# 许可证

每个型号都有不同的许可证。有关许可证的更多信息，请访问 [www.lg.com](http://www.lg.com)。



HDMI、HDMI 高清晰度多媒体接口以及 HDMI 标志是 HDMI Licensing Administrator, Inc. 在美国和其他国家的商标或注册商标。



VESA、VESA 标志、DisplayPort Compliance 标志和 Dual-mode Source 的 DisplayPort Compliance 标志是 Video Electronics Standards Association 的注册商标。



MaxxAudio 和其他 MAXX 标志是 Waves Audio Ltd 的商标和 / 或注册商标。

# 组装和准备工作

## 包装清单

使用产品之前，请检查所有组件是否都包含在包装箱内。如果缺少组件，请与您购买本产品的零售店联系。请注意，产品和组件可能与下列显示图有所不同。



显示器



光盘 / 卡片



HDMI 线

可选配件



DP 线缆



电源线



适配器

或



适配器



保护垫片  
34UM68

29UM68



底座



支架



理线器



螺钉盖板



2 颗螺丝

34UM68



底座



支架



理线器



4 颗螺丝

### 注意

- 请始终使用原装组件，以确保安全和产品性能。
- 由于使用假冒组件造成的损坏或伤害不属于该产品的保修范围。

### 备注

- 请注意，组件可能与下列显示图有所不同。
- 本手册中的所有信息和规格如因提高产品性能而更改，恕不另行通知。
- 若要购买可选配件，请访问家电城或网上购物中心，或者联系您购买本产品的零售店。
- 部分地区可能不提供 DP(DisplayPort) 线缆。

## 组件和按钮描述



操纵杆按钮  
电源指示灯

- 开：电源打开
- 关：电源关闭

## 如何使用操纵杆按钮

您可以通过按压或左右轻推操纵杆来便捷的控制显示器。

### 基本功能

		打开电源	按压操纵杆按钮打开显示器。
		关闭电源	长按操纵杆按钮关闭显示器。
		控制声音	左右轻推操纵杆按钮控制声音。



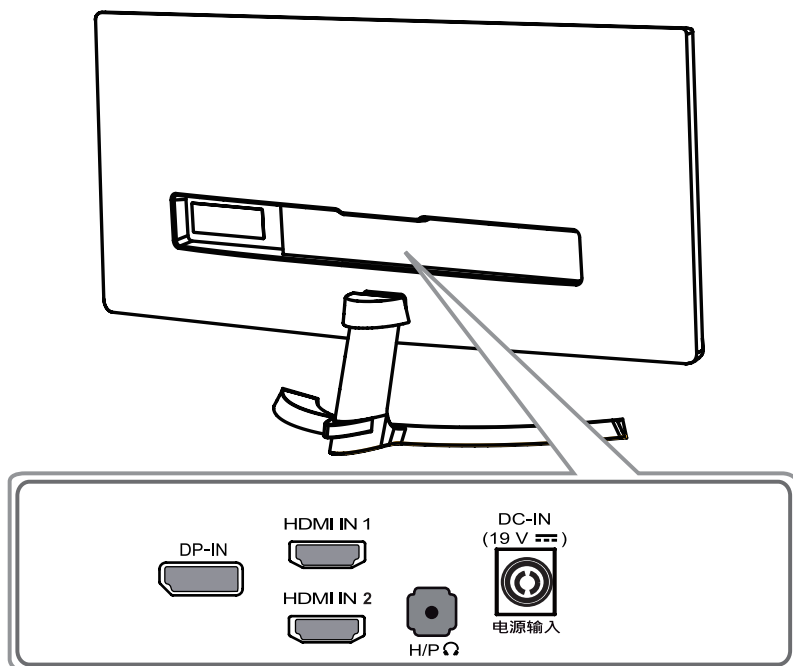
### 注意

- 操纵杆按钮位于显示器下方。

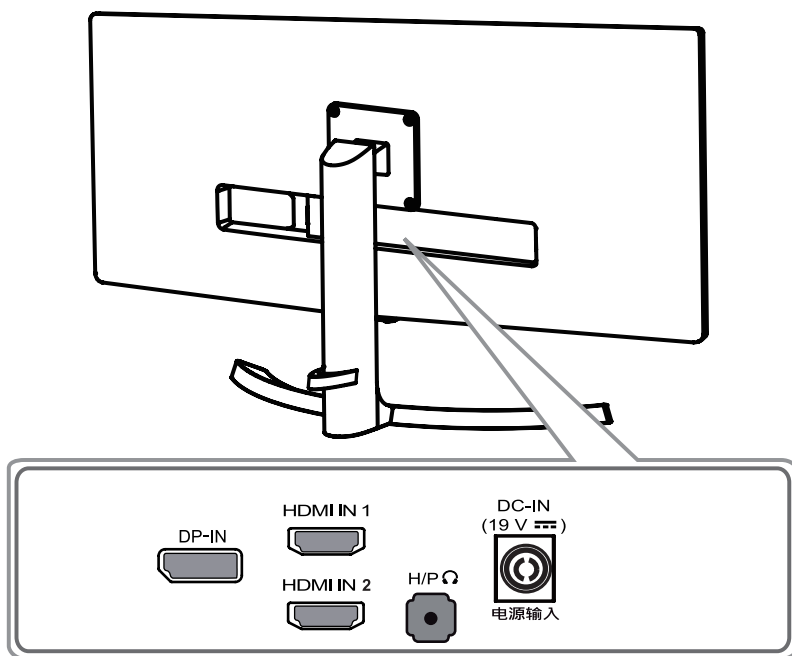


## 输入连接

29UM68



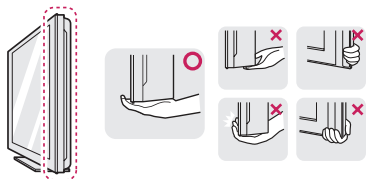
34UM68



### 移动和抬起显示器

为防止显示器被划伤或损坏并确保安全搬运，当要移动或抬起显示器时，请按照以下说明进行操作（无论您的显示器是何种形状或尺寸）。

- 最明智的做法是，先将显示器置于原装箱子或包装材料中，然后再尝试移动显示器。
- 在移动或抬起显示器之前，请断开电源线和所有电缆。
- 请牢牢扶住显示器机架的顶部和底部。请勿抓住面板本身。



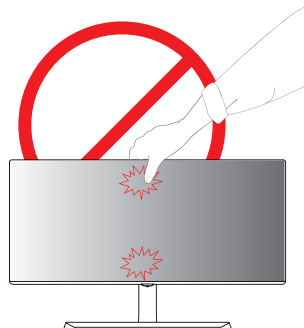
- 抱住显示器时，屏幕应背对您，以防止刮花屏幕。



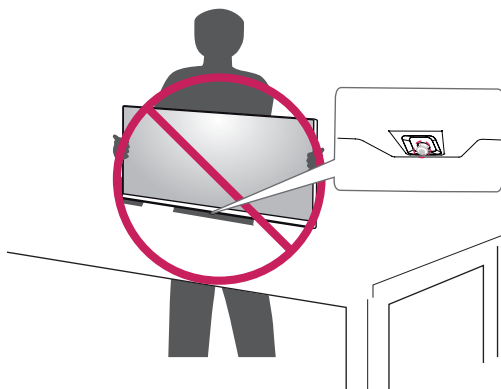
- 移动显示器时，避免对产品造成任何强烈撞击或震动。
- 移动显示器时，请勿将其倒置，也不要将显示器转到侧面或向侧面倾斜。

#### ! 注意

- 尽量避免触摸显示器屏幕。这可能会损坏屏幕或一些用于创建图像的像素。



- 如果您未搭配底座底板使用显示器面板，显示器面板的摇杆按钮可能会导致显示器摇晃并掉落，因而造成显示器损坏或人身伤害。此外，这也可能会导致摇杆按钮故障。

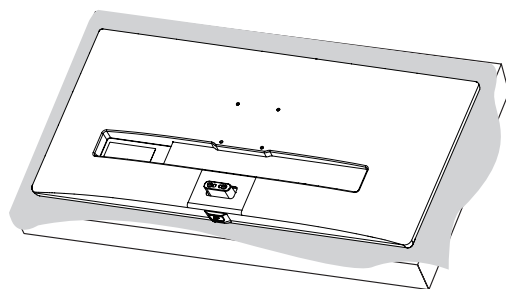


## 安装显示器

### 组装支架底座

29UM68

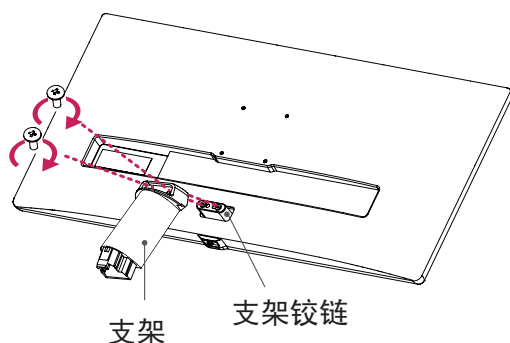
- 1 将屏幕正面朝下放置。



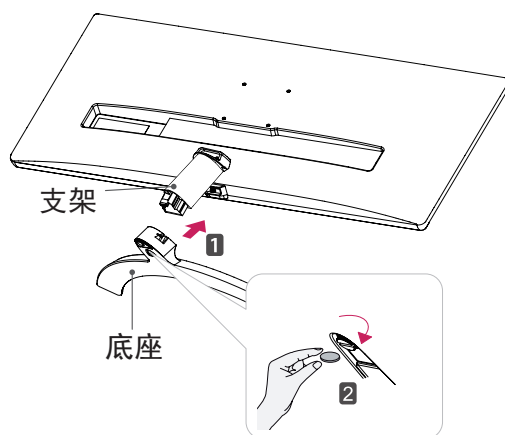
#### ⚠ 注意

- 为防止刮花屏幕，请用软布覆盖表面。

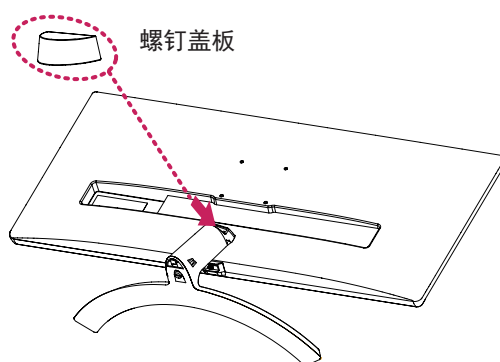
- 2 确认支架方向（前、后）后将支架装入后盖支架铰链上。使用两颗螺钉固定住。



- 3 ① 将底座安装到支架上。  
② 用一枚硬币将螺丝顺时针方向拧紧。



- 4 安装螺钉盖板。



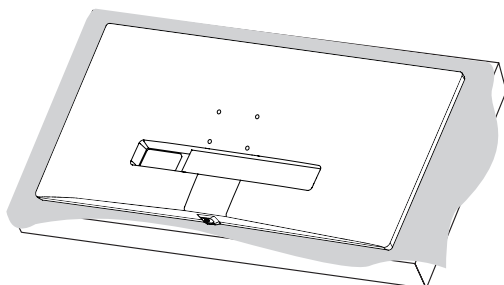
#### ⚠ 备注

- 您可以以组装产品的相反顺序操作即可拆卸底座。

## 12 组装和准备工作

### 34UM68

- 1 将屏幕正面朝下放置。

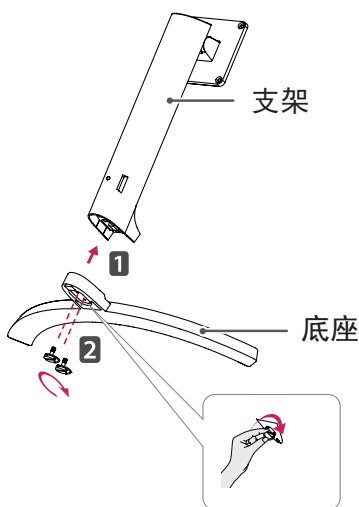


#### 注意

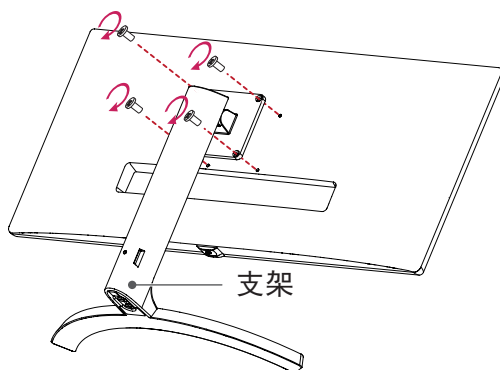
- 为防止刮花屏幕，请用软布覆盖表面。

- 2 1 如图所示，按正确方向将底座和支架连接。

- 2 将螺丝顺时针方向拧紧。



- 3 如图所示使用工具按正确方向将支架和产品连接。



#### 备注

- 您可以以组装产品的相反顺序操作即可拆卸底座。



#### 注意

- 这个图示描绘的是一般机型的连接，您的显示器可能与图中显示的机型不同。
- 若在固定螺钉时过度用力，可能会导致显示器受损。这么做造成的损坏不在保修范围之内。
- 请当心螺钉盖板边缘伤到您的手。
- 请勿在只抓住底座时，将显示器上下颠倒，因为这样可能会使显示器摔落及损坏，或者弄伤您的脚。
- 如果将底座移除仅使用显示器面板，操纵杆按钮可能会使面板不稳定使其倒下，导致产品损坏及人员受伤。此外操纵杆按钮可能会发生故障。



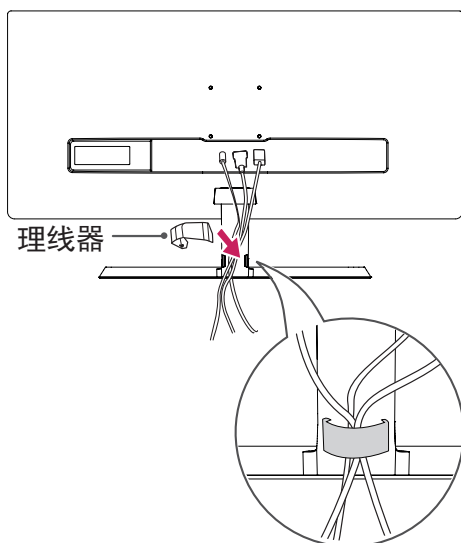
#### 小心

- 安装时可能会伤着您的脚，请小心。

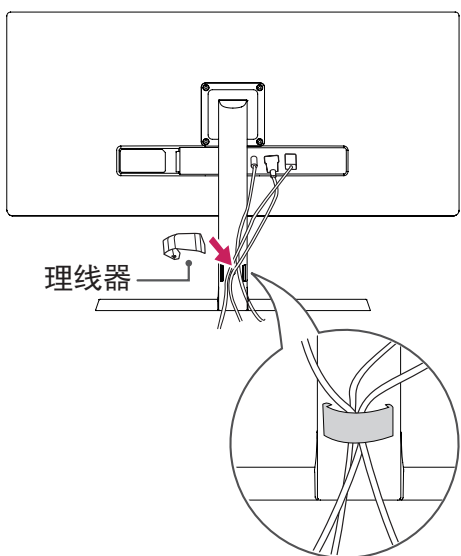
## 使用理线器

如图所示，使用理线器整理电缆。

29UM68



34UM68



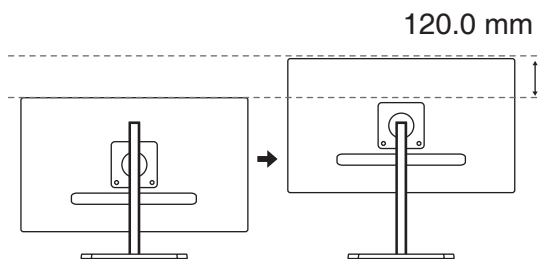
## 调节支架高度

34UM68

1 务必用两手抓握及控制显示器。



2 高度最高可调节至 120.0 mm。



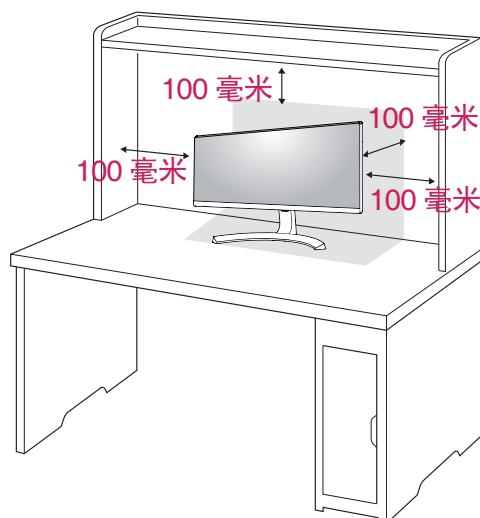
**警告**



- 调节屏幕高度时，请勿将手指或手放置在屏幕与底座（机壳）之间。

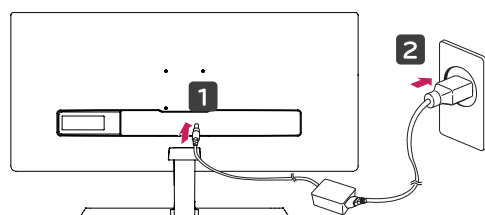
### 安装到桌面上

- 1 抬起显示器并将其放置在桌面上的垂直位置。放置在离墙至少 100 毫米 的位置，以确保足够通风。

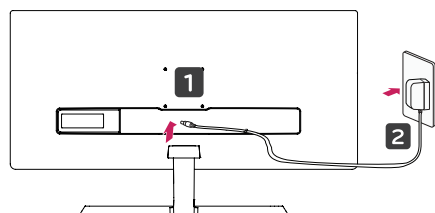


- 2 将适配器连接到显示器，然后将电源线插入电源插座。

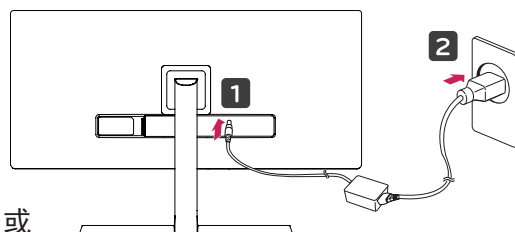
29UM68



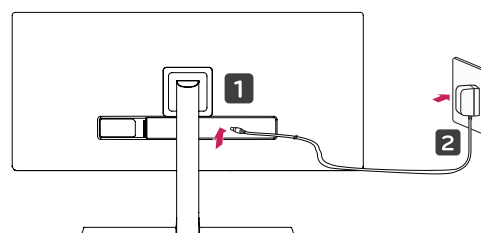
或



34UM68



或



- 3 按显示器底部的操纵杆按钮打开显示器。



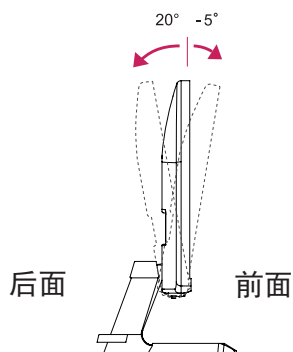
注意

- 移动或安装显示器之前，请拔掉电源线。有触电危险。

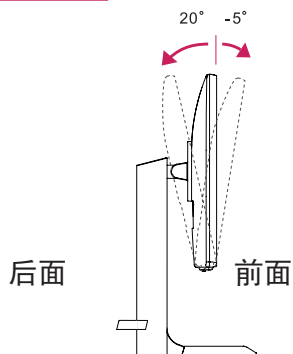
## 调节角度

- 1 将显示器放置在垂直位置，安装到支架底座上。
- 2 调节屏幕角度。屏幕角度可以向前或向后调节，以获得舒适的观看体验。

29UM68



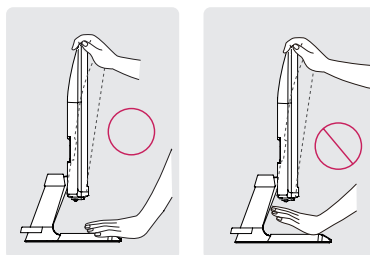
34UM68



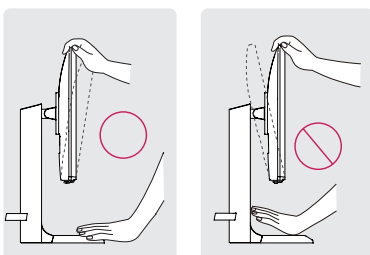
### 警告

- 为避免调节屏幕时手指受伤，请勿抓住显示器框架的下部分，如下图所示。

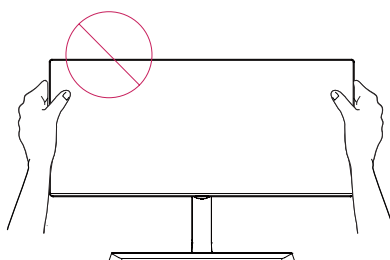
29UM68



34UM68



- 调节显示器角度时，注意不要触摸或按压屏幕区域。

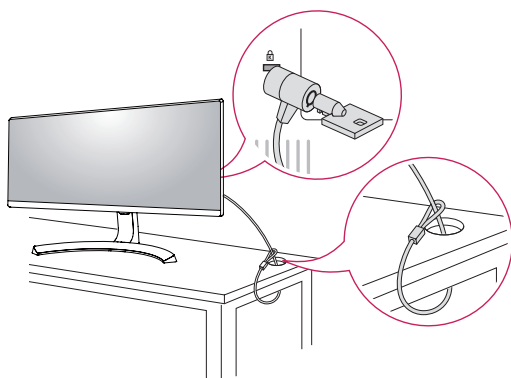


### 使用 Kensington 锁定

Kensington 锁定的连接器位于显示器后面。

有关安装和使用的更多信息，请参阅 Kensington 锁定用户手册或访问网站 <http://www.kensington.com>。

使用 Kensington 锁定电缆将显示器连接到桌子上。



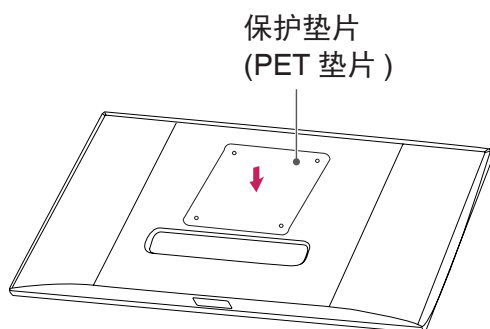
#### ! 备注

- 使用 Kensington 锁定是可选的。配件可以在您当地的家电城购买。

### 安装壁挂板

该显示器支持标准壁挂板或兼容设备的规格。

- 1 将屏幕正面朝下放置。为防止刮花屏幕，请用软布覆盖表面。
- 2 将保护垫片对准螺孔附着于显示器背部。(34UM68)
- 3 将壁挂板放置到显示器上，并将其与螺孔对准。
- 4 使用螺丝刀拧紧四颗螺钉，以将安装板固定到显示器上。



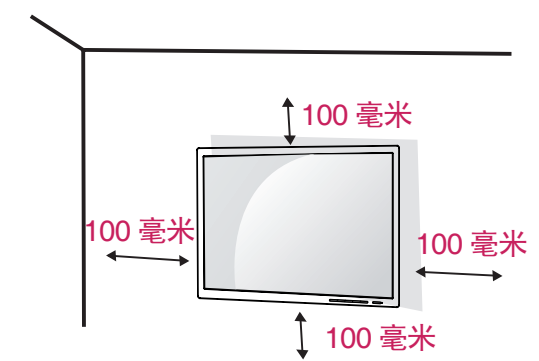
#### ! 备注

- 壁挂板可单独出售。
- 有关安装的更多信息，请参见壁挂板安装指南。
- 安装壁挂板时，注意不要过度用力，因为这可能损坏显示器屏幕。



安装到墙上

将显示器安装在离墙至少 100 毫米 的位置，并在显示器两侧留出大约 100 毫米 的空间，以确保足够通风。详细的安装说明可以从当地零售店获得。请参阅手册来安装和设置倾斜壁挂支架。

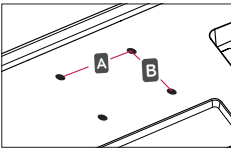


若要将显示器安装到墙上，请将壁挂支架（可选）连接到显示器背面。确保壁挂支架已牢固地固定到显示器和墙上。

- 1 如果您使用比标准长度长的螺钉可能会损坏产品的内部。
- 2 如果您使用非标准的螺钉可能会损坏产品并导致显示器跌落。  
LG Electronics 对涉及使用非标准螺钉的任何事故概不负责。

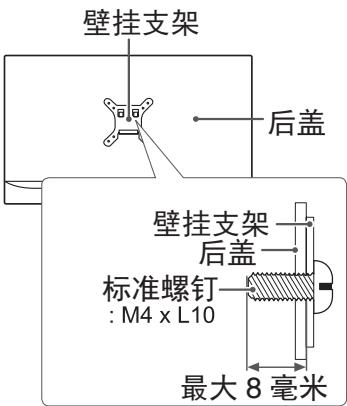
型号	29UM68	34UM68
壁挂 (A x B)	75 x 75	100 x 100
底座螺钉	M4 x L10	
所需螺钉	4	
壁挂板 (可选)	LSW149	

• 壁挂 (A x B)



⚠ 注意

- 移动或安装显示器之前，请拔掉电源线，以免触电。
- 在天花板或倾斜墙壁上安装显示器可能会导致显示器跌落，从而导致人身伤害。请使用原装的 LG 壁挂支架。有关详细信息，请联系您当地的零售店或合格安装人员。
- 固定螺钉时用力过大可能会导致显示器损坏。因这种方式而造成的损坏不在产品保修范围内。
- 使用符合 VESA 标准的壁挂支架和螺钉。因使用或滥用不合适的组件而造成的损坏不在产品保修范围内。
- 如下图所示，螺钉长度必须小于 8 毫米。



⚠ 备注

- 使用 VESA 标准规定的螺钉。
- 壁挂套件包含安装指南和所有必要部件。
- 壁挂支架是可选的。配件可以在您当地的零售店购买。
- 每个壁挂支架的螺钉长度可能会有所不同。确保使用正确长度的螺钉。
- 有关详细信息，请参阅壁挂支架的用户手册。

## 使用显示器

### 连接到 PC

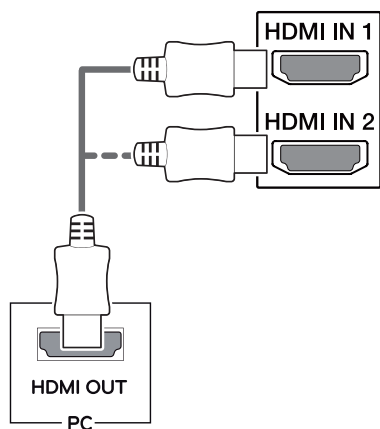
该显示器支持 \* 即插即用功能。

\* 即插即用：使您可以向计算机添加设备而无需重新配置任何设备或安装任何手动驱动程序的一种功能。

### HDMI 连接

从 PC 和 A/V 设备将数字视频和音频信号传输到显示器。使用 HDMI 电缆将 PC 和 AV 设备连接到显示器，如下图所示。

按电源按钮进入菜单，然后从输入菜单选择输入选项。



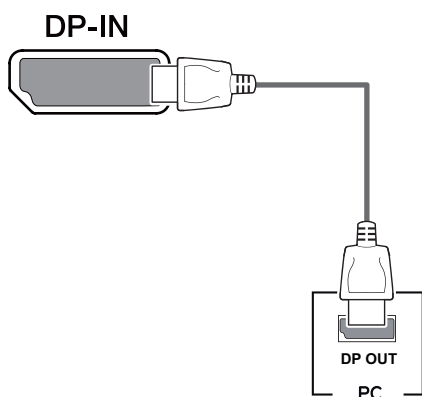
#### ! 备注

- 如果您使用 HDMI PC，可能会造成兼容性问题。
- 请使用经过认证的带有 HDMI 徽标的线缆。如果您使用未经认证的 HDMI 线缆，屏幕可能没有显示或可能发生连接错误。
- 推荐的 HDMI 线缆类型
  - 高速 HDMI<sup>®/™</sup> 线缆
  - 高速以太网 HDMI<sup>®/™</sup> 线

### DP 连接

从 PC 将数字视频和音频信号传输到显示器。使用 DP 电缆将 PC 连接到显示器，如下图所示。

按电源按钮进入菜单，然后从输入菜单选择输入选项。



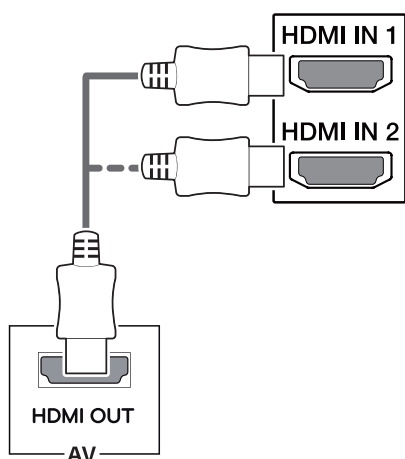
#### ! 备注

- 可能因 PC 的 DP 版本而听不到声音。
- 声音可能不可用，取决于 PC 的 DP 版本。

## 连接到 AV 设备

### HDMI 连接

从 PC 和 A/V 设备将数字视频和音频信号传输到显示器。使用 HDMI 电缆将 PC 和 AV 设备连接到显示器，如下图所示。按电源按钮进入菜单，然后从输入菜单选择输入选项。



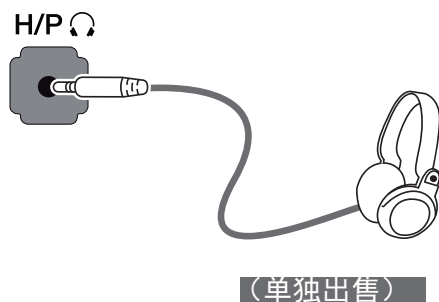
#### ! 备注

- 如果您使用 HDMI PC，可能会造成兼容性问题。
- 请使用经过认证的带有 HDMI 徽标的线缆。如果您使用未经认证的 HDMI 线缆，屏幕可能没有显示或可能发生连接错误。
- 推荐的 HDMI 线缆类型
  - 高速 HDMI<sup>®</sup>/TM 线缆
  - 高速以太网 HDMI<sup>®</sup>/TM 线

## 连接到外部设备

### 耳机端口连接

使用耳机端口将外围设备连接到显示器。按图所示进行连接。



#### ! 备注

- 外围设备单独出售。
- 对于弯插头耳机，很难将其与外围设备连接，所以使用直插型。



弯头型



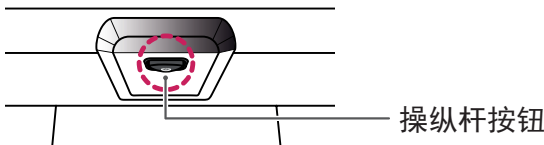
直插型

- 耳机和扬声器功能可能受到限制，取决于 PC 和外部设备的音频设置。

# 用户设置

## 激活主菜单

- 1 按显示器底部的操纵杆按钮。
- 2 向上 / 下 (▲ / ▼) 或左 / 右 (◀ / ▶) 轻推操纵杆按钮设置选项。
- 3 再按一次操纵杆按钮退出主菜单。



按钮	菜单状态		描述
	主菜单未激活时		激活主菜单。
	主菜单激活时		退出主菜单。 ( 长按此按钮，显示器将关闭。该功能任何条件下都可以使用，包括 OSD 关闭时 )
	◀	主菜单未激活时	调节显示器的音量级别。
		主菜单激活时	进入“菜单”选项。
	▶	主菜单未激活时	调节显示器的音量级别。
		主菜单激活时	进入输入选项。
	▲	主菜单未激活时	激活主菜单。
		主菜单激活时	进入“游戏模式”选项。
	▼	主菜单未激活时	激活主菜单。
		主菜单激活时	关闭显示器。

## 主菜单



主菜单	描述
菜单	配置屏幕设置。
游戏模式	设置屏幕进行游戏模式。
输入	设置输入模式。
显示器关闭	关闭显示器。
退出	退出主菜单。

长按：显示器关闭

用户设置

菜单设置

- 快速设置

- 1 若要查看导航 OSD，请按显示器底部的操纵杆按钮进入“菜单”OSD。
- 2 向上 / 下 / 左 / 右轻推操纵杆进入“快速设置”。
- 3 根据右下角的提示内容进行设置。
- 4 若要返回上层菜单或设置其他菜单项，向左轻推操纵杆按钮 ◀ 或按 (◉ / 确定)。
- 5 退出 OSD 菜单时轻推操纵杆按钮 ◀ 直至退出。



简体中文

每个选项描述如下。

菜单 > 快速设置	描述	
亮度	调节屏幕的亮度和对比度。	
对比度		
音量	调节音量。	
	<div><div>!</div><div>注意</div><ul style="list-style-type: none"><li>在 [ 音量 ] 菜单中向下轻推操纵杆按钮 ▼ 将会启用 / 停用 [ 静音 ] 功能。</li></ul></div>	
输入	选择输入信号。	
比率	调节屏幕比率。	
	宽屏	不考虑视频信号输入，以宽屏显示视频。
	自动	根据输入视频信号画面比率显示视频。
	影院 1	以 21:9 的画面比率放大屏幕。（分辨率 1080p）
	影院 2	以 21:9 的画面比率放大屏幕，包括底部用于字幕的黑色方框区域。（分辨率为 1080p）
	1: 1	画面比率不进行调整，为原始比率。

! 注意

- 设置为推荐分辨率时（2560 x 1080），宽屏、自动选项画面将看起来相似。

-PBP

- 1 若要查看导航 OSD，请按显示器底部的操纵杆按钮进入“菜单”OSD。
- 2 向上 / 下 / 左 / 右轻推操纵杆进入“PBP”。
- 3 根据右下角的提示内容进行设置。
- 4 若要返回上层菜单或设置其他菜单项，向左轻推操纵杆按钮 ◀ 或按 (⊙ / 确定)。
- 5 退出 OSD 菜单时轻推操纵杆按钮 ◀ 直至退出。



每个选项描述如下。

菜单 > PBP			描述				
子窗口			显示一个显示器具有两种输入模式的屏幕。				
			PBP 连接		子画面（右）		
					HDMI 1	HDMI 2	DisplayPort
			主画面（左）	HDMI 1	-	O	O
				HDMI 2	O	-	O
DisplayPort	O	O		-			
声音输出			主窗口	选择主窗口的信号输入。			
			子窗口	选择子窗口的信号输入。			
交换			在 PBP 模式下切换主屏幕和子屏幕。				
子窗口全屏			PBP 模式下切换子屏幕至满屏。				
比率			调节主窗口或者子窗口的屏幕比率。				
			主窗口	宽屏	不考虑视频信号输入，将视频显示为适合 PBP 屏幕的画面。		
				自动	在 PBP 模式下根据输入视频信号画面比率显示视频。		
			子窗口	宽屏	不考虑视频信号输入，将视频显示为适合 PBP 屏幕的画面。		
自动	在 PBP 模式下根据输入视频信号画面比率显示视频。						



注意

- 当子窗口设置为关时，声音输出，交换，子窗口全屏和比率选项将不可使用。若无信号，主窗口 / 子窗口比率将不可使用。
- 当设置为 PBP 模式时，将自动设置成 PBP 模式最佳分辨率。

- 画面

- 1 若要查看导航 OSD，请按显示器底部的操纵杆按钮进入“菜单”OSD。
- 2 轻推操纵杆进入“画面”>“画面模式”。
- 3 根据右下角的提示内容进行设置。
- 4 若要返回上层菜单或设置其他菜单项，向左轻推操纵杆按钮 ◀ 或按 (⊙ / 确定)。
- 5 退出 OSD 菜单时轻推操纵杆按钮 ◀ 直至退出。



每个选项描述如下。

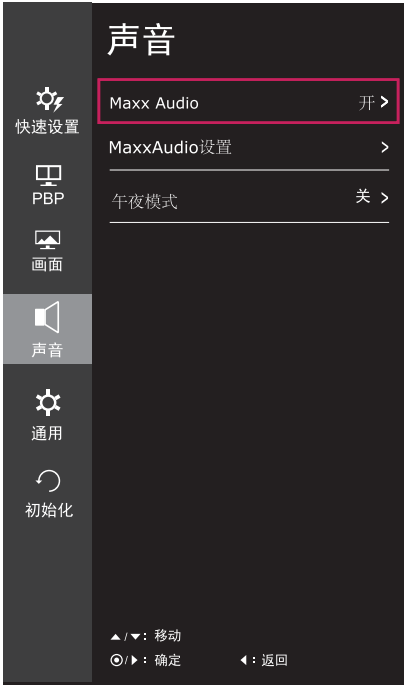
菜单 > 画面		描述
画面模式	自定义	此模式可以调节每一个选项。可以调整主菜单的颜色模式。
	阅读	此模式用于在浏览文件时调整到最佳效果。如果您希望画面更亮，可以通过菜单 OSD 控制亮度。
	照片	此模式可以调节屏幕达到照片的最佳。
	影院	此模式可以调节视频的最佳视觉。
	色弱	此模式针对观看红色和绿色有障碍的用户，使色弱用户可以轻易辨认出两种颜色。
	FPS 1 游戏	为 FPS 游戏优化游戏模式功能。
	FPS 2 游戏	黑色稳定期值比 FPS 1 高，适合更黑的 FPS 游戏。
	RTS 游戏	为 RTS 游戏优化游戏模式功能。
	自定义（游戏）	此模式下，用户可以自定义每个选项，包括游戏相关选项。
	<div><div>! 注意</div><div><ul style="list-style-type: none"><li>• 如果画面模式在 DP 输入模式下改变，屏幕会闪烁或者屏幕的分辨率将受到影响。</li></ul></div></div>	
画面调节	锐利度	调节屏幕的锐利度。
	亮度基准	设置补偿水平（仅适用于 HDMI） <ul style="list-style-type: none"><li>• 补偿：作为视频信号的参考，这是显示器能够显示的最暗的色彩</li></ul>
		高 保持当前画面的对比度。
		低 在当前对比度的画面下降低黑色部分增亮白色部分。
	DFC	根据屏幕，自动调节亮度。

游戏调节	响应时间	根据屏幕速度设置显示画面的响应时间。对于正常环境，建议您使用“中”。对于快速移动的画面，建议您使用“高”。设置为“高”可能会造成残影。	
		高	将响应时间设置为“高”。
		中	将响应时间设置为“中”。
		低	将响应时间设置为“低”。
		关	将响应时间设置为“关”。
	FreeSync	可消除游戏画面撕裂问题，不会出现通常的停滞和延迟。	
		<div><div>!</div><div>备注</div><ul style="list-style-type: none"><li>• 需要使用具有 FreeSync 功能的显卡。</li><li>• 建议使用 DisplayPort 接口。</li><li>• 如需更多信息，请访问 AMD 网站 <a href="http://www.amd.com/FreeSync">http://www.amd.com/FreeSync</a>。</li></ul></div>	
		开	FreeSync 功能开。
		关	FreeSync 功能关。
	黑色稳定器	您可以控制黑色对比度，从而在昏暗场景中拥有更好的能见度。增加黑色稳定器值变亮屏幕的低灰阶。（您可以很容易地在黑色游戏屏幕中区别目标）。减少黑色稳定器值变黑屏幕的低灰阶和增加屏幕动态对比度。	
色彩调节	亮度色标	自定义亮度色标设置：使用亮度色标 0、亮度色标 1 和亮度色标 2 显示器设置时，亮度色标设置越高意味着显示的图像越亮，反之亦然。	
	色温	用户	选择出厂默认画面色彩。
		暖色	将屏幕颜色设置为浅红色调。
		自然色	将屏幕颜色设置为红色与蓝色色调之间。
		冷色	将屏幕颜色设置为浅蓝色调。
	红色	您可以使用红色、绿色和蓝色色彩自定义画面色彩。	
	绿色		
	蓝色		
	六色	通过调节六色（红色 _ 色调、红色 _ 饱和度、绿色 _ 色调、绿色 _ 饱和度、蓝色 _ 色调、蓝色 _ 饱和度、青色 _ 色调、青色 _ 饱和度、品红色 _ 色调、品红色 _ 饱和度、黄色 _ 色调、黄色 _ 饱和度）的色彩和饱和度来满足用户的色彩要求，并保存设置。	
	初始化	* 色调：调节屏幕的色调。	
		* 饱和度：调节屏幕颜色的饱和度。该值越低，则色彩的饱和度和亮度就变得越低。该值越高，则色彩的饱和度和暗度就变得越高。	
	初始化	将颜色设置恢复到默认设置。	



- 声音

- 1 若要查看导航 OSD，请按显示器底部的操纵杆按钮进入“菜单”OSD。
- 2 轻推操纵杆进入“声音”。
- 3 根据右下角的提示内容进行设置。
- 4 若要返回上层菜单或设置其他菜单项，向左轻推操纵杆按钮 ◀ 或按 (⊙ / 确定)。
- 5 退出 OSD 菜单时轻推操纵杆按钮 ◀ 直至退出。



每个选项描述如下。

菜单 > 声音		描述	
MaxxAudio	MaxxAudio	开	Waves 公司生产的 MaxxAudio® 软件，是格莱美® 技术奖的获得者，它是一套可带来卓越听音体验的录音棚品质的音频工具。
		关	关闭 MaxxAudio 功能。
	MaxxAudio 设置	用户可以手动设置音质。	
		MaxxBass	放大低音。
		MaxxTreble	放大高音。
		MaxxDialog	放大对话。
		Maxx3D	放大声音的 3D 效果。
		初始化	恢复到声音的默认值。
	午夜模式	让您享受到充实而快乐的低音。	

- 通用

- 1 若要查看导航 OSD，请按显示器底部的操纵杆按钮进入“菜单”OSD。
- 2 轻推操纵杆选择“通用”。
- 3 根据右下角的提示内容进行设置。
- 4 若要返回上层菜单或设置其他菜单项，向左轻推操纵杆按钮 ◀ 或按 (⊙ / 确定)。
- 5 退出 OSD 菜单时轻推操纵杆按钮 ◀ 直至退出。



每个选项描述如下。

菜单 > 通用		描述
语言		将菜单屏幕设置为所需语言。
SMART ENERGY SAVING	高	启用 SMART ENERGY SAVING 功能,您可用较高效率节约能源。
	低	启用 SMART ENERGY SAVING 功能,您可以较低效率节约能源。
	关	禁用 SMART ENERGY SAVING 功能。
LED 电源		打开 / 关闭显示器前面的电源指示灯。
	开	电源指示灯自动打开。
	关	电源指示灯已关闭。
自动待机		显示器画面在一段时间内无动作时, 将自动关闭显示器。您可以设定自动关闭功能。( [关]、[4 小时]、[6 小时] 和 [8 小时] )
蜂鸣器		此功能让您在显示器电源开时听到蜂鸣声。
	开	启用显示器蜂鸣器。
	关	停用显示器蜂鸣器。
OSD 锁定		防止错按按钮。
	开	OSD 调整禁用。
		<div><div>! 备注</div><div>除了 OSD 锁定模式以及亮度、对比度、音量、输入和设置的退出按钮之外, 所有功能均将禁用。</div></div>
	关	OSD 调整启用。



注意

- 节能数据取决于屏, 每一个屏和屏供应商的数值都不同。如果 SMART ENERGY SAVING 设置为高或者低, 那么显示器亮度将根据输入源变高或变低。

- 初始化

- 1 首先进入导航 OSD，请按显示器底部的操纵杆按钮进入“菜单”OSD。
- 2 轻推操纵杆选择“初始化”。
- 3 根据右下角的提示内容进行设置。
- 4 若要返回上层菜单或设置其他菜单项，向左轻推操纵杆按钮 ◀ 或按 (⊙ / 确定)。
- 5 退出 OSD 菜单时轻推操纵杆按钮 ◀ 直至退出。

每个选项描述如下。



菜单 > 初始化	描述
您是否要重置您的设置？	
初始化	返回默认设置。
取消	取消选择。

## 故障排除

屏幕无显示。	
显示器的电源线是否已插入？	• 检查电源线是否正确插入到电源插座。
电源指示灯是否打开？	• 检查电源线连接，然后按电源按钮。
电源指示灯是否显示颜色？	• 检查已连接的输入是否启用（菜单 > 快速设置 > 输入）。
电源指示灯是否闪烁？	<ul style="list-style-type: none"> <li>• 如果显示器处于节能模式，则移动鼠标或按键盘上的任意键即可开启显示器。</li> <li>• 检查计算机是否已打开。</li> </ul>
是否显示“OUT OF RANGE（超出工作频率范围）”消息？	• 从 PC（视频卡）传输的信号超出显示器的水平或垂直频率范围时，会显示此消息。请参阅本手册的“产品规格”部分，以设置适当的频率。
是否显示“No Signal（无信号）”消息？	• PC 与显示器之间缺少信号线或信号线连接断开时，会显示此消息。检查电缆并重新连接。

显示“OSD 锁定”信息。	
按菜单按钮时有些功能不可使用。	• OSD 处于锁定状态。进入菜单 > 通用，“OSD 锁定”设置为“关”。

屏幕滞留图像。	
即使显示器已关闭，是否也会出现残影？	<ul style="list-style-type: none"> <li>• 长时间显示静止图像可能会对屏幕造成损坏，从而导致图像停滞。</li> <li>• 如果使用显示器的时间较长，请使用屏幕保护程序保护屏幕。</li> </ul>

屏幕闪烁。	
是否选择了推荐分辨率？	• 如果您选择的分辨率预设模式为 HDMI 1080i 60/50 Hz，屏幕可能会闪烁。请将分辨率预设模式更改为 1080P。

### ！ 备注

- 垂直频率：为了显示图像，屏幕必须像荧光灯一样每秒刷新几十次。屏幕每秒刷新的次数被称为垂直频率或刷新率，用 Hz 表示。
- 水平频率：显示一个水平行所花费的时间被称为水平周期。一秒内显示的水平行的数量可以用 1 除以水平周期计算出来。这就称为水平频率，用 kHz 表示。

! 备注

- 检查视频卡的分辨率或频率是否在显示器允许的范围内，并在“控制面板” > “显示” > “设置”中设置为推荐（最佳）分辨率。
- 未能将视频卡设置为推荐（最佳）分辨率可能造成文本模糊、屏幕变暗、显示区域被截断或显示不一致。
- 配置步骤可能因计算机和 / 或操作系统的不同而有所不同。另外，部分视频卡可能不支持某些分辨率。如果出现这种情况，请联系计算机或视频卡制造商，以寻求帮助。
- 部分视频卡可能不支持 2560x1080 分辨率。  
如果分辨率无法显示，请联系您的视频卡制造商。

显示颜色异常。

显示器是否出现变色（16 色）？	• 将颜色设置为 24 位（真彩色）或更高。在 Windows 中，转到“控制面板” > “显示” > “设置” > “颜色质量”。
显示颜色是否不稳定或为单色？	• 检查信号线是否正确连接。重新连接电缆或重新插入 PC 的视频卡。
屏幕上是否有斑点？	• 使用显示器时，屏幕上可能会出现像素化斑点（红色、绿色、蓝色、白色或黑色）。对于 LCD 屏幕而言，这是正常现象。这既不是错误，也与显示器性能无关。

您安装了显示器的驱动程序吗？

您安装了显示器的驱动程序吗？	<ul style="list-style-type: none"><li>• 请务必从我们的网站安装显示驱动程序：<a href="http://www.lg.com">http://www.lg.com</a>。</li><li>• 请务必检查显卡是否支持随插即用功能。</li></ul>
----------------	---

耳机或扬声器没有声音。

图片显示是否使用了 DisplayPort 或 HDMI 无声输入方式？	<ul style="list-style-type: none"><li>• 使用显示器上的按钮调大声音。</li><li>• 把个人电脑的音频输出设置成所使用的显示器。在微软系统，进入控制面板 --&gt; 硬件和声音 --&gt; 声音 --&gt; 将显示器设置为默认设定。</li></ul>
--------------------------------------	---

# 规格参数

## 29UM68

显示器	屏类型	平面有源矩阵 TFT LCD 防眩涂层
	点距	0.2628 毫米 x 0.2628 毫米
分辨率	最大值	2560 x 1080 @ 60 Hz
	推荐	2560 x 1080 @ 60 Hz
视频信号	水平频率	30 kHz 至 90 kHz
	垂直频率	HDMI:(AV)25 Hz 至 60 Hz (PC)56 Hz 至 75 Hz DP: 56 Hz 至 75 Hz
	同步	单独同步
输入连接	HDMI IN1, HDMI IN2 , DP(DisplayPort) IN, H/P	
电源	电压	19 V --- 2.4 A
	功耗（典型值）	开启状态：48 W 一般（出厂条件）** 休眠模式（待机模式）≤ 0.5 W 关闭模式 ≤ 0.3 W
AC-DC 适配器	类型 DA-48F19, Asian Power Devices Inc. 制造 或类型 LCAP35, LIEN CHANG ELECTRONIC ENTERPRISE 制造 输出：19 V --- 2.53 A	
环境条件	作业温度条件	温度：0°C 至 40°C
	作业湿度条件	湿度：< 80%
	存储温度条件	温度：-20°C 至 60°C
	存储湿度条件	湿度：< 85%
尺寸	显示器大小（宽 x 高 x 厚）	
	含底座	702.5 毫米 x 414.0 毫米 x 204.7 毫米
	不含底座	702.5 毫米 x 328.4 毫米 x 63.8 毫米
质量	5.4 千克	

本手册内容如有改动，恕不另行通知。

\* 电源消耗水平可能由于操作条件和显示器设定而不同。

\*\* 开机模式的功耗根据 LGE 测试标准测量（全白模式，最大分辨率）。

规格参数

34UM68

显示器	屏类型	平面有源矩阵 TFT LCD 防眩涂层
	点距	0.312(H) 毫米 x 0.310(V) 毫米
分辨率	最大值	2560 x 1080 @ 60 Hz
	推荐	2560 x 1080 @ 60 Hz
视频信号	水平频率	30 kHz 至 90 kHz
	垂直频率	HDMI:(AV)25 Hz 至 60 Hz (PC)56 Hz 至 75 Hz DP: 56 Hz 至 75 Hz
	同步	单独同步
输入连接	HDMI IN1, HDMI IN2 , DP(DisplayPort) IN, H/P	
电源	电压	19 V --- 3.3 A
	功耗（典型值）	开启状态 : 53 W 一般（出厂条件）** 休眠模式（待机模式） ≤ 0.5 W 关闭模式 ≤ 0.3 W
AC-DC 适配器	类型 DA-65G 19, Asian Power Devices Inc. 制造 或类型 LCAP39, LIEN CHANG ELECTRONIC ENTERPRISE 制造 输出 : 19 V --- 3.42 A	
环境条件	作业温度条件	温度 : 0°C 至 40°C
	作业湿度条件	湿度 : < 80%
	存储温度条件	温度 : -20°C 至 60°C
	存储湿度条件	湿度 : < 85%
尺寸	显示器大小 (宽 x 高 x 厚)	
	含底座	829.9 毫米 x 428.9 毫米 x 252.4 毫米
	不含底座	829.9 毫米 x 379.8 毫米 x 49.2 毫米
质量	8.0 千克	

本手册内容如有改动，恕不另行通知。

\* 电源消耗水平可能由于操作条件和显示器设定而不同。

\*\* 开机模式的功耗根据 LGE 测试标准测量（全白模式，最大分辨率）。

预设模式（分辨率）

显示模式（分辨率）	行频 (kHz)	场频 (Hz)	极性 (H/V)	备注
720 x 400	31.468	70.08	-/+	
640 x 480	31.469	59.94	-/-	
640 x 480	37.5	75	-/-	
800 x 600	37.879	60.317	+/+	
800 x 600	46.875	75	+/+	
1024 x 768	48.363	60	-/-	
1024 x 768	60.123	75.029	+/+	
1152 x 864	67.5	75	+/+	
1280 x 720	45	60	+/+	
1280 x 1024	63.981	60.02	+/+	
1280 x 1024	79.976	75.025	+/+	
1600 x 900	60	60	+/+	
1680 x 1050	65.290	59.954	-/+	
1920 x 1080	67.5	60	+/-	
2560 x 1080	66.7	60	-/+	
1280 x 1080 ( 仅 PBP)	67.5	60	-/+	

HDMI 时序

显示模式（分辨率）	行频 (kHz)	场频 (Hz)	备注
480P	31.50	60	
576P	31.25	50	
720P	37.50	50	
720P	45.00	60	
1080P	56.25	50	
1080P	67.50	60	

指示灯

模式	LED 色彩
开启模式	白色
休眠模式 ( 待机模式 )	白色闪烁
关闭模式	关闭



## TCO Information



恭喜您购买了带有 TCO 认证标志的显示器产品。

该标志表明您购买的显示器是按照全球最严格的质量及环境标准进行设计、生产及测试的。该产品从用户关心的方面进行设计，同时使其对气候及自然环境的影响降至最小。

TCO 认证由第三方机构进行，每个型号的产品均由授权的测试机构进行测试。

TCO 认证代表了全球最严厉的一项认证。

获得 TCO 认证的显示类产品具备以下使用特征：

1. 优良的视觉效果及图像质量；
2. 产品在第三方实验室进行了安全测试；
3. 低的电磁辐射；
4. 低噪音；

获得 TCO 认证的显示类产品具备以下环保特征：

1. 产品的商标持有者声明了社会责任，获得环境管理体系认证（EMAS&ISO14001）；
2. 开机及待机状态下低的能耗，从而使得对气候的影响降至最低；
3. 限制使用氯及溴化阻燃剂，可塑剂、塑料以及重金属如镉、汞、铅（满足 RoHS 指令）；
4. 产品及产品包装的再回收；
5. 产品商标持有者提供回收选择；

您可以从 TCO 官网下载相关信息。TCO 标准里规定的要求，是由 TCO 组织联合全球范围内的科学家、专家、用户以及制造商一起制定的。

自 1980 年末，TCO 影响 IT 设备朝着更人性的方向发展。

针对显示类产品的标签体系始于 1992 年，现在受到全球范围内的使用者及 IT 设备制造商的欢迎。

全球约有 50% 的显示类产品获得了 TCO 认证。



## **Congratulations. Your display is designed for both you and the planet!**

This display carries the TCO Certified label. This ensures that the display is designed for minimal impact on the climate and natural environment, while offering all the performance expected from top of the line electronic products. TCO Certified is a third party verified program, where every product model is tested by an accredited independent test laboratory. TCO Certified represents one of the toughest certifications for displays worldwide.

### **Some of the Usability features of the TCO Displays requirements:**

#### *Visual Ergonomics*

Good visual ergonomics in order to improve the working environment for the user and to reduce sight and strain problems. Important parameters are:

LIGHT LEVELS WITHOUT COLOR TINT, UNIFORM COLOR AND LUMINANCE, WIDE COLOR GAMUT.

- Calibrated color temperature and gamma curve
- Wide luminance level, Dark black levels, Low motion blur

#### *Electrical Safety*

- Product fulfills rigorous safety standards

#### *Emissions*

- Low alternating electric and magnetic fields emissions
- Low acoustic noise emissions

## Some of the environmental features of the TCO Displays requirements:

- The brand owner demonstrates corporate social responsibility and has a certified environmental management system(EMAS or ISO 14001)
- Very low energy consumption both in on-and standby mode
- Restrictions on chlorinated and brominated flame retardants , plasticizers and polymers
- Restrictions on heavy metals such as cadmium ,mercury and lead (RoHS compliance)
- Both product and product packaging is prepared for recycling
- The brand owner offers take-back options

The requirements included in this label have been developed by TCO Development in co-operation with scientists, experts, users as well as manufactures all over the world .Since the end of the 1980s TCO has been involved in influencing the development of IT equipment in a more users-friendly direction.

Our labeling system started with display in 1992 and is now requested by users and IT-manufacturers all over the world.

For more information, please visit:

[www.tcodevelopment.com](http://www.tcodevelopment.com)



Technology for you and the planet

## Environment recycling Information

### 环境保护信息

LG 电子在 1994 年公布了“LG Declaration for a Cleaner Environment”从此成为管理标准指南。此公告综合考虑了经济，环境和社会方面因素，是促进我们采取有利环境措施的基础。我们发展了环境保护措施，明确发展符合环境保护理念的产品。我们减少了产品中有害物质，例如显示器中不含镉。

### 循环使用信息

显示器中含有有害环境物质，能够再生使用很重要。LG 电子通过合适的循环使用方法处理废弃显示器，目前全球有几个回收再生使用系统。有害物质和重金属经环境保护措施处理，大部分元件可重新使用和再生使用。如果您想知道更多的循环使用信息，请与当地的 LG 销售商或是 LG 法人代表联系。把全球环境事宜作为公司发展的目标，我们制定了净化世界的政策和措施。关于更多我们的“绿色”政策，请访问我们的网站。

<http://www.lg.com/global/sustainability/environment/take-back-recycling.jsp>

## Information for Environmental Preservation

LGE. announced the ‘LG Declaration for a Cleaner Environment’ in 1994, and this ideal has served as a guiding managerial principle ever since. The Declaration is a foundation that has allowed us to undertake environmentally friendly activities in careful consideration of economic, environmental, and social aspects.

We promote activities for environmental preservation, and we specifically develop our products to embrace the concepts of environment-friendly.

We minimize the hazardous materials contained in our products.

For example, there is no cadmium to be found in our monitors.

## Information for recycling

This monitor may contain parts which could be hazardous to the environment. It is important that this monitor be recycled after use.

LGE. handles all waste monitors through an environmentally acceptable recycling method. There are several take-back and recycling system currently in operation worldwide. Many parts will be reused and recycled, while harmful substances and heavy metals are treated by an environmentally friendly method.

If you want to find out more information about our recycling program, please contact your local LG vendor or a corporate representative of LG.

We set our vision and policies on a cleaner world by selecting the issue of the global environment as a task for corporate improvement. Please visit our website for more information about our 'green' policies.

<http://www.lg.com/global/sustainability/environment/take-back-recycling.jsp>



产品的型号和序列号位于产品的背面和其中一侧。

如果您需要维修，请将其记下。

型号 \_\_\_\_\_

序列号 \_\_\_\_\_

因本公司产品在不断改进，设计与规格如有变更恕不另行通知。



南京 LG 新港新技术有限公司

地址：南京经济技术开发区尧新大道 346 号

邮编：210038