

KORISNIČKI PRIRUČNIK

Bezbednost i informacije

Ekran

Pažljivo pročitajte ovo uputstvo pre nego što počnete da koristite uređaj i sačuvajte ga za buduću upotrebu.



www.lg.com

Autorska prava © 2023. LG Electronics Inc.
Sva prava zadržana.

1 Upozorenje! Bezbedosna uputstva

2 Priprema

- Detalji o montaži

3 Startovanje proizvoda

- Uključivanje proizvoda

4 Korišćenje daljinskog upravljača

- Korišćenje daljinskog upravljača
- Povezivanje pametnih uređaja pomoću NFC funkcije (komunikacija u bliskom polju)

5 Priklijući

6 Rešavanje problema

7 Specifikacije

- Napomena sa informacijama o softveru otvorenog koda
- Licence

Pre čitanja ovog priručnika

- Uputstvo za ovaj proizvod sadrži dva dela: Korisnički priručnik i Korisnički vodič. Korisnički priručnik objašnjava korake za instaliranje kupljenog proizvoda dok elektronski Korisnički vodič pokazuje kako se koriste razne funkcije proizvoda.


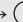
Korisnički priručnik

Korisnički priručnik sadrži bezbedosna uputstva kojih se morate pridržavati prilikom korišćenja proizvoda. Takođe se objašnjava kako se povezuje eksterni uređaj za proizvod i kako se koristi daljinska kontrola. Više informacija o komponentama i uputstvu za instalaciju potražite u posebnom vodiču isporučenom sa proizvodom.

Korisnički vodič

Elektronski Korisnički vodič koji je sačuvan u proizvodu daje više informacija o načinu korišćenja raznih funkcija.

Na daljinskom upravljaču izaberite meni kako je prikazano u nastavku.

- Da biste otvorili KORISNIČKI VODIČ  →  → [Podrška] → [Korisnički vodič]

Opcioni dodaci

- Kabl za povezivanje eksternih uređaja mora se kupiti zasebno.

✓ Napomena

- LG Electronics nije odgovoran za kvar na proizvodu ili povredu prouzrokovanu korišćenjem proizvoda koji nisu originalni.
- Komponente proizvoda i pribor podležu izmeni bez prethodnog obaveštenja, preko nadogradnje performansi. Naziv i dizajn modela mogu da budu izmenjeni u zavisnosti od okolnosti ili politika proizvođača.
- Slike prikazane u ovom priručniku mogu se razlikovati od stvarnog proizvoda.

1 Upozorenje! Bezbednosna uputstva




OPREZ
OPASNOST OD STRUJNOG UDARA
NE OTVARAJTE



OPREZ: DA BISTE SMANJILI OPASNOST OD STRUJNOG UDARA, NE SKIDAJTE POKLOPAC (KAO NI POLEDINU). U UREĐAJU NEMA DELOVA KOJE KORISNIK MOŽE SAM DA SERVISIRA. OBRATITE SE KVALIFIKOVANOM SERVISERU.

 Ovaj simbol upozorava korisnika na prisustvo neizolovanog opasnog napona unutar kućišta proizvoda koji može biti dovoljno snažan da predstavlja opasnost od strujnog udara.

 Ovaj simbol upozorava korisnika na pojedina važna uputstva za rukovanje i održavanje (servisiranje) u dokumentaciji koja se isporučuje uz uređaj.

UPOZORENJE : DA BISTE UMANJILI OPASNOST OD POŽARA I STRUJNOG UDARA, NE OSTAVLJAJTE OVAJ PROIZVOD NA KIŠI I NE IZLAŽITE GA VLAZI.

• DA BISTE SPREČILI ŠIRENJE POŽARA, UVEK DRŽITE SVEĆE I OSTALE PREDMETE S OTVORENIM PLAMENOM DALJE OD OVOG PROIZVODA.

• **Ne postavljajte proizvod i/ili daljinski upravljač u sledeća okruženja:**

- Držite uređaj van direktne sunčeve svetlosti.
- Oblasť sa visokom vlažnosti vazduha, kao što je kupatilo.
- U blizini bilo kog izvora toplote, poput šporeta i drugih uređaja koji generišu toplotu.
- U blizini kuhinjskih radnih ploča ili ovlaživača gde lako mogu biti izloženi dejstvu pare ili ulja.
- U zonu izloženu kiši ili vetru.
- Ne izlažite uređaj kapanju ili prskanju i nemojte da stavljate objekte koji su napunjeni tečnošću, kao što su vaze, čaše itd. na aparat ili iznad njega (npr. na police iznad jedinice).
- Blizu zapaljivih predmeta, kao što su benzin i sveće, i ne izlažite proizvod direktno klima-uređaju.
- Nemojte da instalirate u naročito prašnjavim prostorijama.
- Na nestabilan ili visoko postavljen nameštaj, kao što su police ili police za knjige.

U suprotnom može doći do požara, strujnog udara, zapaljivanja/eksplozije, kvara ili deformacije proizvoda.

• Ventilacija

- Instalirajte proizvod na mestima na kojima postoji odgovarajuća ventilacija. Nemojte da ga instalirate u zatvorenom prostoru, kao što je policja za knjige.
- Ne postavljajte uređaj na tepih ili jastuk.
- Nemojte da blokirate ili prekrivate proizvod tkaninom ili drugim materijalima dok je jedinica uključena.
- Pazite da ne dodirujete otvore za ventilaciju. Otvori za ventilaciju mogu da postanu vrući kada je proizvod dugo u upotrebi.
- Zaštitite kabl za napajanje od fizičkih i mehaničkih oštećenja, kao što su uvrtanje, savijanje, pritiskanje, priklještenje vratima i gaženje. Posebno obratite pažnju na utikače, zidne utičnice i mesto na kome kabl izlazi iz uređaja.
- Nemojte da pomerate proizvod dok je strujni kabl uključen.
- Nemojte da koristite oštećeni ili olabavljeni strujni kabl.
- Postarajte se da držite utikač prilikom isključivanja strujnog kabla. Nemojte da vučete strujni kabl da biste isključili proizvod.
- Nemojte da povezujete previše uređaja na istu strujnu utičnicu zato što tako može doći do požara ili strujnog udara.

- **Isključivanje uređaja iz glavnog napajanja**

- Utikač napajanja predstavlja uređaj za isključivanje. Ako dođe do hitnog slučaja, utikač napajanja mora ostati na lako dostupnom mestu.
- Nemojte da dozvoljavate deci da se penju ili oslanjaju na proizvod. U suprotnom može doći do preturanja uređaja, što može izazvati ozbiljne povrede.
- **Uzemljenje** (Ovo ne važi za uređaje koji nemaju uzemljenje.)
 - Proizvod sa uzemljenim strujnim utikačem sa tri kontaktna jezička mora da bude povezan na uzemljenu strujnu utičnicu sa tri kontaktna jezička. Postarajte se da povežete žicu za uzemljenje da biste sprečili moguću strujni udar.
- Nikada ne dodirujte ovaj uređaj ili antenu tokom oluje. Možete doživeti strujni udar.
- Postarajte se da strujni kabl bude čvrsto povezan sa proizvodom i zidnom utičnicom. Ako nije čvrsto povezan, može doći do oštećenja na utikaču i utičnici, a u ekstremnim slučajevima i do požara.
- Nemojte da bacujete metalne ili zapaljive predmete u proizvod. Ako strani objekat upadne u proizvod, izvucite strujni kabl i obratite se korisničkoj službi.
- Nemojte da dodirujete kraj strujnog kabla dok je uključen. Možete doživeti strujni udar.

- **Ako dođe do neke od niže navedenih situacija, odmah isključite proizvod i obratite se svojoj lokalnoj korisničkoj službi.**

- Uređaj je oštećen.
 - Ako voda ili neka druga supstanca uđe u proizvod (u strujni adapter, strujni kabl ili proizvod).
 - Ako miris dima ili neki drugi neprijatan miris dopire iz proizvoda.
 - Tokom oluja ili kada se uređaj dugo ne koristi.
- Čak i kad je proizvod isključen preko daljinskog upravljača ili tastera, i dalje ostaje uključen u strujni izvor ako nije isključen iz struje.
- Nemojte da koristite visokonaponske električne uređaje u blizini proizvoda (npr. električni aparat protiv insekata). To može dovesti do kvara uređaja.
 - Nemojte da pokušavate da na bilo koji način modifikujete ovaj proizvod bez pisane dozvole kompanije LG Electronics. Može doći do požara ili strujnog udara. Obratite se svojoj lokalnoj korisničkoj službi za servis ili popravku. Neovlašćena modifikacija može poništiti garanciju.
 - Koristite samo ovlašćene dodatke / pribor koji je odobrila kompanija LG Electronics. U suprotnom može doći do požara, strujnog udara, kvara ili oštećenja proizvoda.
 - Nikada nemojte rastavljati AC adapter ili kabl za napajanje. Ovo može izazvati opasnost od požara ili strujnog udara.
 - Pažljivo rukujte adapterom da ga ne biste ispustili ili udarili. Udarac može da ošteti adapter.
 - Da biste umanjili rizik od požara ili strujnog udara nemojte da dodirujete proizvod vlažnim rukama. Ako su kontaktni jezički strujnog kabla vlažni ili prekriveni prašinom osušite ih ili potpuno obrišite prašinu.
 - Proverite da li je uređaj postavljen blizu zidne utičnice u koju je priključen i da li je utičnica lako dostupna.

• Baterije

- Pribor (baterija itd.) čuvajte na bezbednom mestu van domašaja dece.
- Nemojte da izazivate kratak spoj na baterijama, nemojte da ih rasklapate i ne dozvolite da se pregreju. Nemojte da bacate baterije u vatru. Baterije ne smeju biti izložene previsokoj temperaturi.
- Oprez: Rizik od požara ili eksplozije ako se baterija zameni baterijom neodgovarajućeg tipa.
- Nemojte da skladištite ili transportujete proizvod kada je pritisak manji od 11,6 kPa i na nadmorskoj visini većoj od 15.000 m.

• Pomeranje

- Postarajte se da uređaj bude isključen, isključen iz struje i da svi kablovi budu uklonjeni prilikom pomeranja. Može biti potrebno 2 ili više osoba za prenos većih proizvoda. Nemojte da pritiskate ili stežete prednji panel proizvoda. U suprotnom može doći do oštećenja proizvoda, opasnosti od požara ili povrede.

- Držite materijal pakovanja otporan na vlagu ili pakovanje od vinila van domašaja dece.

- Pazite da ne bude nikakvih udara, da predmeti ne padnu na proizvod i ne ispuštajte ništa na ekran.

- Ne pritisakajte jako na panel rukom ili oštrim predmetom kao što su ekser, grafitna ili hemijska olovka i ne grebite po panelu. To može izazvati oštećenje ekrana.

• Čišćenje

- Izvucite strujni kabl prilikom čišćenja i čistite nežno mekom/suvom krpom. Nemojte da prskate vodu ili drugu tečnost direktno na proizvod. Ni u kom slučaju nemojte da čistite proizvod koristeći sredstva za čišćenje stakla, osveživače vazduha, insekticide, maziva, vosak (za automobile ili industrijski), abrazive, razređivače, benzen, alkohol itd., jer može doći do oštećenja proizvoda i ekrana. U suprotnom može doći do strujnog udara ili oštećenja proizvoda.

- Ni u kom slučaju nemojte da izlažete ekran osetljiv na dodir snažnim udarcima. U suprotnom, možete oštetiti senzore osetljive na dodir (ekran osetljiv na dodir).

- Nemojte da izlažete adapter spoljašnjim udarcima.

- U suprotnom, možete oštetiti adapter.

- Ukoliko tkanina na zadnjoj strani proizvoda dođe u dodir sa stranom supstancom, odmah je obrišite čistom vlažnom maramicom ili krpom.

- Može ostati fleka ako se odmah ne obriše.

• Mere predostrožnosti prilikom korišćenja ugrađene baterije

- Ako iz baterije iscuri tečnost odmah prestanite da je koristite i izbegavajte dodir sa vašom kožom i očima. Može da izazove slepilo ili opekotine. Ako na delu tela koji je došao u dodir sa tečnošću utvrdite bilo kakvu abnormalnost operite površinu sa dovoljno vode i zatražite lekarsku pomoć.

- Nemojte da bacate baterije na nepravilan način.

- U suprotnom, dolazi do opasnosti od eksplozije ili požara. Smernice o bacanju baterija mogu da variraju u zavisnosti od zemlje i regiona. Bacite baterije na propisani način.

- Ne izlažite proizvod potresima (naročito litijumsku bateriju). Ne izlažite vatri, električnim grejalicama ili direktnoj sunčevoj svetlosti. U suprotnom, može doći do električnog udara, povrede ili požara.

- Prilikom punjenja baterije pobrinite se da ona bude pravilno ubačena, i ne koristite drugo strujno napajanje ili kolo. Postoji opasnost od oštećenja baterije ili požara.

- Budite pažljivi kada koristite bateriju zbog toga što sadrži litijum. Postoji rizik od požara ili eksplozije.

- Obavezno koristite originalni adapter/bateriju odobrene od strane kompanije LG Electronics. U suprotnom, proizvod može imati kraći životni vek ili može doći do kvara a mogu se prouzrokovati pregrevanje, požar, eksplozija ili povreda.

- Očistite terminal za punjenje mekom krpom. Ako je terminal za punjenje prljav ili ima strane supstance po njemu, baterija se neće normalno napuniti.

- Ako je baterija potpuno ispražnjena i nije se koristila duže vreme, možda se uopšte neće napuniti ili životni vek baterije može biti umanjen.

- Ne pokušavajte sami ukloniti bateriju.

- Bateriju treba ukloniti i zameniti ovlašćeni servisni centri kompanije LG ili drugi obučeni tehničar.

- Nemojte rastavljati ili stvarati kratki spoj s uklonjenom baterijom.

- Pazite da vam se ruke, stopala, kosa ili odeća ne zaglave u dno postolja ili u točak.

- Nemojte da gurate proizvod ili da ga udarate nogom.

- Nemojte da stavljate teške predmete na proizvod.

- Nemojte da se penjete na proizvod kao da je kickboard.

- Nemojte da gurate proizvod da se rotira pod uglom koji prekoračuje njegovu granicu.

- Budite pažljivi ako imate kućne ljubimce; oni mogu da oštete tkaninu na zadnjoj strani.

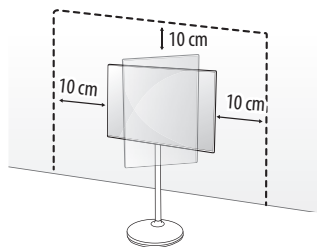
2 Priprema

Detalji o montaži

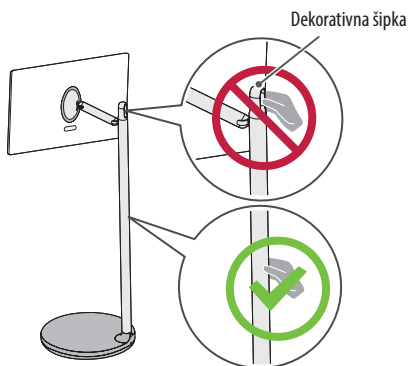
Montaža postolja

Prilikom postavljanja postolja, održavajte udaljenost od najmanje 10 cm između postolja i plafona i levog i desnog zida, odnosno najmanje 10 cm između postolja i zida sa zadnje strane.

- Prilikom sklapanja ili uklanjanja postolja, držite postolje dok zatežete ili olabavljujete zavrtnje. Postolje može da padne i prouzrokuje štetu na proizvodu ili povredu.

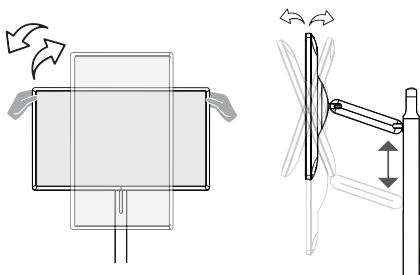


- Proizvod je težak; pobrinite se da barem dve osobe rade zajedno dok ga otpakuju ili pomeraju. Ne polažite proizvod vodoravno na tlo; umesto toga pokrećite ga u uspravnom položaju. Proizvod može da padne i prouzrokuje defekt na proizvodu ili povredu.
- Pazite da vam se ruke ili prsti ne zaglave u postolje ili prostor za podešavanje visine. Takođe, proizvod može da padne i nanese nekome povredu ukoliko je previše nagnut.
- Nemojte da premeštate proizvod držeći dekorativnu šipku na gornjoj strani postolja. Držite postolje u sredini i vucite ga.
 - Pomeranje proizvoda držeći dekorativnu šipku može da prouzrokuje da se šipka polomi, što može da dovede do oštećenja proizvoda ili povrede.
- Nemojte da koristite strane supstance (ulje, lubrikant itd.) na zavrtnjima prilikom sklapanja proizvoda.
 - Može da izazove štetu na proizvodu.
- Nakon postavljanja proizvoda ne uklanjajte držač za kabl i zavrtnje.
- Ako je dekorativna šipka uprljana stranim tvarima kao šta je kozmetika, nežno je obrišite čistom mokrom maramicom ili krpom.



Podešavanje ugla i visine

Visina i ugao ekrana mogu se prilagoditi u cilju udobnog gledanja.

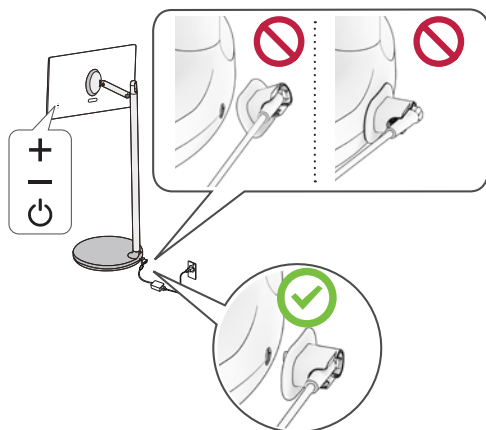


✔ Napomena

- Neke aplikacije ne podržavaju režim Portreta.

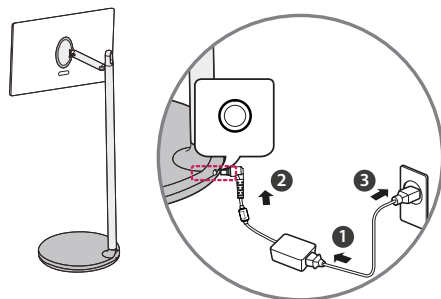
3 Startovanje proizvoda

Uključivanje proizvoda



- ✔ Napomena
- Pri povezivanju ili iskopčavanju terminala za punjenje, držite utikač adaptera i povežite ga ili iskopčajte horizontalno.
 - Povežite terminal za punjenje tako da uđe do kraja i nemojte ga pomerati dok je povezan. (To može da izazove oštećenja.)
 - Nemojte da udarate terminal za punjenje. To može da dovede do loma.

Povezivanje napajanja



- 1 Povežite napajanje (adapter) i kabl za napajanje.
- 2 Povežite uređaj za napajanje na koji je kabl za napajanje povezan sa priključkom za punjenje na zadnjoj strani proizvoda.
- 3 Uključite kabl za napajanje u utičnicu.

Korišćenje dugmeta

Pritisnite dugme na zadnjem delu proizvoda da biste ga koristili.



Uključite i isključite proizvod.

- Dok je proizvod uključen, pritisnite na  dugme jednom. Kada se na ekranu pojavi iskačući prozor, isključite napajanje pomoću dugmeta na iskačućem prozoru.



Podešavanje jačine zvuka.

✓ Napomena

- Kada se ekran startuje prvi put, on se može uključiti nakon približno jednog minuta da bi se završilo inicijalizovanje proizvoda.
- Prilikom uključivanja proizvoda prvi put, prvo povežite adapter da bi se proizvod uključio pravilno.
- Proizvod obavezno priključite na AC-DC adapter pre nego što utikač za napajanje proizvoda priključite u zidnu utičnicu.

Korišćenje ekrana osetljivog na dodir

Dodirnite

Lako dodirnite ekran.

Dodirnite i zadržite

Dodirujte ekran 2 sekunde ili duže.

Skrolujte

Skrolujte po ekranu gore, dole, levo i desno.

Povucite

Dodirnite i držite predmet koji želite da pomerite, kao što je aplikacija ili vidžet, i povucite ga do željene lokacije.

Uhvati-Zatvori/ Uhvati-Otvori

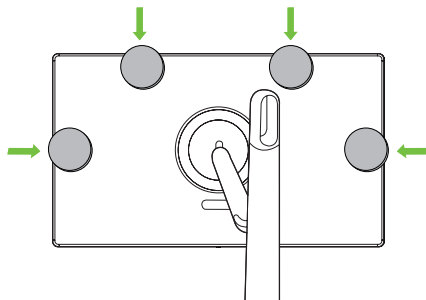
Možete da povećate ili smanjite aplikaciju tako što ćete staviti dva prsta na ekran i razdvojiti ih ili ih približiti.

✓ Napomena

- Funkcije na dodir kao što je povećavanje ili smanjivanje na ekranu možda nisu podržane, u zavisnosti od korišćene aplikacije.
- Izbegavajte da pritiskate na ekran prejako; umesto toga, lako dodirnite na željenu stavku vrhovima prstiju. Ako dodirnete ekran sa rukavicama na rukama ili vrhovima noktiju, može se desiti da ne radi ispravno.
- Senzori na dodir mogu da ne funkcionišu ispravno ako je ekran vlažan.

Korišćenje nosača za mobilni telefon

Mobilni telefon može se postaviti postavljanjem nosača za mobilni telefon u položaj prikazan na slici desno.



✔ Napomena

- Prilikom rotiranja ekrana, ne rotirajte ga sa prikačenim nosačem za mobilni telefon; uklonite nosač, rotirajte ekran i ponovo ga prikačite.
 - Nosač za mobilni telefon može da padne sa ekrana ako se ekran rotira sa prikačenim nosačem.
- Ugao nosača za mobilni telefon može se podešavati.

Korišćenje ugrađene baterije

Ovaj proizvod ima ugrađenu bateriju u postolje, što omogućava pogodnu upotrebu proizvoda za određeni period samo sa baterijom, bez dodatnog napajanja električnom energijom.

Indikator nivoa baterije

Preostali nivo baterije je prikazan u zelenoj/narandžastoj/crvenoj boji, u zavisnosti od preostalog nivoa baterije. LED sijalica baterije svetli crveno tokom punjenja ili ako je potrebno punjenje.

✔ Napomena

- Potrebna su približno 4 sata da se baterija napuni do kraja.
- Životni vek baterije i vreme korišćenja nakon punjenja smanjuju se proporcionalno sa periodom i trajanjem korišćenja proizvoda.
- Punjenje baterije može biti nemoguće na temperaturama ispod 0 °C.
- Čak i kada se baterija ne koristi, preostalo punjenje baterije prirodno se smanjuje.
- Za duži životni vek baterije, puniti bateriju nakon što ste je koristili određeni vremenski period umesto da je održavate punu do kraja.
- Održavanje nivoa baterija na 50 % pomaže da se produži životni vek baterije.
- Maksimalno vreme korišćenja nakon punjenja je 3 sata.
- Standardno vreme korišćenja prikazano u ovom priručniku bazira se na merama sprovedenim od strane LG. Prema tome, stvarno vreme može se razlikovati u zavisnosti od korišćenja.
- Vreme korišćenja može da varira u zavisnosti od faktora, kao što su povezani uređaj, radna temperatura, period korišćenja i korisnička podešavanja.

Zamena baterija

Da biste zamenili baterije, otvorite poklopac odeljka s baterijama, zamenite baterije (1,5 V AA) tako da polovi ⊕ i ⊖ odgovaraju oznaci u odeljku, a zatim zatvorite poklopac odeljka za baterije.



- Ne mešajte nove i stare baterije. To može dovesti do pregrevanja novih baterija i njihovog curenja.
- Ako se odgovarajući polariteti baterije ne podudaraju, baterija može eksplodirati ili procuriti što može dovesti do požara, telesne povrede ili zagađenja okoline.
- Ovaj uređaj koristi baterije. U vašoj zajednici su možda na snazi propisi koji od vas zahtevaju da ove baterije pravilno odložite zbog zaštite životne sredine. Obratite se lokalnim organima za informacije o odlaganju i reciklaži.
- Baterije koje su u pakovanju ili u proizvodnju ne smeju da se izlažu preteranoj toploti kao što su sunčeva svetlost, vatra i sl.

4 Korišćenje daljinskog upravljača

Korišćenje daljinskog upravljača

Opisi u ovom priručniku usklađeni su sa dugmadima na daljinskom upravljaču. Pažljivo pročitajte ovaj priručnik i pravilno koristite ekran.



Uključivanje/isključivanje Uključuje i isključuje proizvod.



Dugmad za regulaciju jačine zvuka Podešavanje jačine zvuka.



Bez Zvuka Isključivanje svih zvukova.



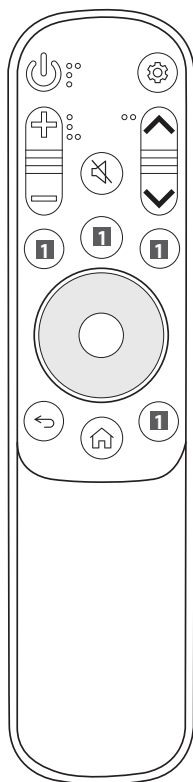
Bez Zvuka Pristupa meniju [Pristup].



Dugmad za usluge striminga Povezivanje na uslugu strimovanja video sadržaja.



Nazad Vraćanje na prethodni nivo.



Brze postavke Otvaranje brzih postavki.



Dugmad za strane Pomera se na prethodnu/sledeću stranu.



Gore/Dole/Levo/Desno/OK Omogućava vam da izaberete funkcije i napravite prilagođavanja nakon izbora menija.



Početni Meni Prikazuje početni meni, kao što je trenutno sati, vreme, lista aplikacija i eksterni ulaz.



Početni Meni Pokreće poslednje korišćene aplikacije.

(Neka dugmad i usluge možda neće biti dostupne u zavisnosti od modela ili regije.)

✓ Napomena


**** Da biste koristili dugme, pritisnite i držite ga duže od 1 sekunde.**

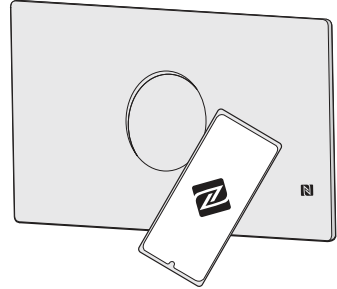
- Funkcije se mogu koristiti bez daljinskog upravljača, dodirrom na ekran.

Povezivanje pametnih uređaja pomoću NFC funkcije (komunikacija u bliskom polju)

Korišćenje funkcije NFC

NFC je tehnologija koja koristi komunikaciju u bliskom polju, omogućavajući vam da praktično šaljete i primite informacije bez zasebnih podešavanja. Približavanjem pametnog uređaja daljinskom upravljaču koji podržava funkciju NFC, možete da instalirate aplikaciju LG ThinQ i da povežete uređaj sa proizvodom.

- 1 Uključite NFC u podešavanjima pametnog uređaja. Da biste koristili NFC sa Android uređajima, podesite opciju NFC da omogućite „čitanje/pisanje čipova“ u podešavanjima pametnog uređaja. NFC podešavanja se razlikuje u zavisnosti od uređaja.
- 2 Postavite pametni uređaj blizu oznake  (NFC) na daljinskom upravljaču. Potrebna razdaljina za NFC komunikaciju je oko 1 cm.
- 3 Pridržavajte se uputstava za instalaciju aplikacije LG ThinQ na pametnom uređaju.
- 4 Ponovno povezivanje pametnog uređaja sa daljinskim upravljačem omogućava vam da praktično pristupate različitim funkcijama na povezanom proizvodu preko aplikacije LG ThinQ.



Napomena

- Ova funkcija je dostupna samo kod pametnih uređaja na kojima je omogućena funkcija NFC.

5 Priključci

Za proizvod se mogu povezati i drugi uređaji, kao što su HDMI.

Prilikom povezivanja sa eksternim uređajem, locirajte i izaberite uređaj sa kojim želite da se povežete na početnom ekranu.

HDMI

- Prilikom povezivanja HDMI kabla potrebno je isključiti proizvode i eksterne uređaje i iskopčati njihove kablove.



- Podržani HDMI format zvuka :
Dolby Digital / Dolby Digital Plus (32 kHz / 44,1 kHz / 48 kHz),
PCM (32 kHz / 44,1 kHz / 48 kHz / 96 kHz / 192 kHz)

✓ Napomena

- Koristite sertifikovani kabl sa HDMI logotipom.
- Ako ne koristite sertifikovani kabl, slika se možda neće prikazivati na ekranu ili može doći do greške u vezi.
- Preporučene vrste HDMI kablova
 - Ultra High Speed HDMI^{®/TM} kabl (3 m ili kraći)

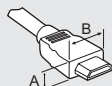
USB

Neki USB razvodnici možda neće funkcionisati. Ako USB uređaj koji koristi USB razvodnik nije prepoznat, direktno ga priključite na USB priključak na proizvodu.



✓ Napomena

- Za optimalno povezivanje potrebno je da HDMI kablovi i USB uređaji imaju otvore čija je debljina manja od 10 mm, a širina manja od 18 mm. Koristite produžni kabl koji podržava USB 2.0 ako se USB kabl ili USB memorijski uređaj ne može umetnuti u USB priključak proizvoda.



* $A \leq 10 \text{ mm}$

* $B \leq 18 \text{ mm}$

Eksterni uređaji

Podržani su sledeći spoljni uređaji: Blu-ray plejer, HD risiveri, DVD plejeri, videorekorderi, audio sistemi, USB uređaji za skladištenje, PC, igrački uređaji i ostali eksterni uređaji.

✓ Napomena

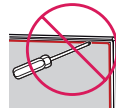
- Povezivanje spoljnih uređaja može se razlikovati u zavisnosti od modela.
- Povežite eksterne uređaje sa proizvodom bez obzira na redosled priključaka za proizvod.
- Uputstvo za upotrebu potražite u priručniku spoljnog uređaja.
- Ako povezujete igračku konzolu sa proizvodom, koristite kabl koji se isporučuje uz igračku konzolu.
- U PC režimu može se pojaviti šum koji potiče od rezolucije, vertikalnog šablona, kontrasta ili osvetljenosti. Ako je šum prisutan, promenite izlaz računara na drugu rezoluciju, promenite brzinu osvežavanja na drugu brzinu i podesite osvetljenje i kontrast u meniju [Slika] sve dok slika ne postane čista.
- U zavisnosti od grafičke kartice, pojedine postavke rezolucije možda neće ispravno raditi u PC režimu.

6 Rešavanje problema

Nije moguće upravljati proizvodom pomoću daljinskog upravljača.	<ul style="list-style-type: none">• Proverite senzor daljinskog upravljača na proizvodu i pokušajte ponovo.• Proverite da li postoji prepreka između proizvoda i daljinskog upravljača.• Proverite da li baterije rade i da li su pravilno postavljene (+ na ⊕, - na ⊖).
Nema slike i zvuka.	<ul style="list-style-type: none">• Proverite je li uređaj uključen.• Proverite da li je kabl za napajanje povezan u zidnu utičnicu.• Proverite da li postoji problem u zidnoj utičnici povezivanjem drugih uređaja.
Proizvod se iznenada isključuje.	<ul style="list-style-type: none">• Proverite postavke napajanja. Moguće je da je došlo do prekida u napajanju.• Proverite da li je funkcija automatskog isključivanja aktivirana na podešavanjima vremena.• Ako nema signala na uključenom proizvodu, proizvod će se automatski isključiti nakon 15 minuta neaktivnosti.• Ako se baterija pregreje, proizvod se automatski isključuje kako bi se zaštitio.
Nema signala prilikom povezivanja na PC (HDMI).	<ul style="list-style-type: none">• Uključite/isključite proizvod pomoću daljinskog upravljača.• Ponovo povežite HDMI kabl.• Kada uključite proizvod, ponovo pokrenite računar.
Nenormalan prikaz	<ul style="list-style-type: none">• Ukoliko je uređaj hladan na dodir, prilikom uključivanja može doći do malog „treperenja“. Ovo je uobičajena pojava i ne znači da je uređaj u bilo kom smislu neispravan.• Ovaj ekran je unapređen proizvod koji sadrži milione piksela. Na panelu možete da uočite sićušne crne tačke i/ili svetle tačke (crvene, plave ili zelene) veličine 1 ppm. One ne predstavljaju kvar i ne utiču na funkcionalnost i pouzdanost uređaja. Ovaj fenomen se pojavljuje i kod uređaja drugih proizvođača i ne podleže pravu na zamenu ili povraćaj novca.• Možda ćete uočiti različito osvetljenje i boju panela u zavisnosti od mesta posmatranja (levo/desno/gore/dole). Ovaj fenomen je posledica karakteristika samog panela. On nije povezan sa funkcionalnošću uređaja i ne predstavlja kvar.• Dugotrajno prikazivanje statične slike može dovesti do zadržavanja slike. Izbegavajte duže prikazivanje nepokretne slike na ekranu proizvoda.
Zvuci koje uređaj stvara	<ul style="list-style-type: none">• „Krckanje“: Zvuk krckanja do kojeg dolazi prilikom gledanja ili isključivanja proizvoda nastaje zbog skupljanja plastike usled dejstva toplote i vlage. Ovaj zvuk je uobičajen za uređaje kod kojih je termička deformacija neophodna.• Šum električnih kola/zujanje panela: Prekidačko kolo velike brzine koje obezbeđuje jaku struju neophodnu za rad uređaja generiše šum niskog nivoa. Ovaj šum se razlikuje od uređaja do uređaja. On ne utiče na rad i performanse uređaja.



- Prilikom čišćenja uređaja vodite računa o tome da u prostor između gornje, leve i desne strane panela i vodice panela ne dospe nikakva tečnost ili strani predmeti. (U zavisnosti od modela)



- Proverite da li ste iscedili višak vode ili sredstva za čišćenje sa krpe.
- Nemojte da prskate vodu ili sredstvo za čišćenje direktno na ekran proizvoda.
- Vodite računa da naprskate samo onoliko vode ili sredstva za čišćenje koliko je dovoljno na suhu krpu za brisanje ekrana.

7 Specifikacije

(Zavisno od zemlje)

Uključivanje/isključivanje

DC 19 V --- 4,0 A

Baterija

Tip	Nominalno napajanje
Litijum-jonska baterija na punjenje	DC 14,8 V --- / (5.000 mAh) (74 Wh)

AC/DC Adapter

Proizvođač	SHENZHEN HONOR
Model	ADS-110CL-19-3 190110G / ADS-120QL-19A-3 190110E
Ulaz	AC 100-240 V ~ 50/60 Hz
Izlaz	DC 19 V --- 5,79 A 110,01 W

Specifikacije bežičnog modula (LGSBWAC95)

Bežični LAN (IEEE 802.11a/b/g/n/ac)

Frekvencijski opseg	Izlazna snaga (maksimalna)
2.400 do 2.483,5 MHz	19 dBm
5.150 do 5.725 MHz	18 dBm
5.725 do 5.850 MHz	13,5 dBm

Bluetooth

Frekvencijski opseg	Izlazna snaga (maksimalna)
2.400 do 2.483,5 MHz	9 dBm

Budući da se kanali iz opsega razlikuju u zavisnosti od države, korisnik ne može da izmeni ili prilagodi radnu frekvenciju. Ovaj uređaj je konfigurisan prema tabeli regionalnih frekvencija.

Zbog bezbednosti korisnika, tokom montaže i rada uređaj treba da se nalazi najmanje 20 cm od korisnika.

Specifikacije NFC modula

Frekvencijski opseg	Izlazna snaga (maksimalna)
13,553 do 13,567 MHz	-18 dBuA/m @ 10 m

Uslovi okoline

Radna temperatura	Od 0 °C do 40 °C
Radna relativna vlažnost	Manja od 80 %
Temperatura za skladištenje	Od -20 °C do 60 °C
Relativna vlažnost skladištenja	Manja od 85 %

- Vidite oznaku na dnu proizvoda u odnosu na izvor električne energije, nominalno napajanje i informacije o proizvodu.

Napomena sa informacijama o softveru otvorenog koda

Da biste dobili izvorni kôd za GPL, LGPL, MPL i ostale licence otvorenog koda koje imaju obavezu da prikažu izvorni kôd, a koje ovaj proizvod sadrži i da biste pristupili svim navedenim licencnim uslovima, obaveštenjima o autorskim pravima i ostalim relevantnim dokumentima, posetite stranicu <https://opensource.lge.com>.

Kompanija LG Electronics takođe pruža mogućnost slanja izvornog koda na CD-ROM-u, pod uslovom da pokrijete te troškove (koji obuhvataju cenu medija i troškove slanja i isporuke), za šta je neophodno da pošaljete zahtev kompaniji LG Electronics na e-adresu: opensource@lge.com.

Ova poruka važi za sve koji su upoznati sa ovom informacijom tri godine od naše poslednje isporuke ovog proizvoda.

Licence

HDMI™
HIGH-DEFINITION MULTIMEDIA INTERFACE

HEVC Advance™
Covered by patents at patentlist.accessadvance.com



Model i serijski broj proizvoda nalaze se na poleđini i na bočnoj strani proizvoda. Možete ih zabeležiti u nastavku u slučaju da vam ikada zatreba servisiranje.

Model

Serijski br.
