

دليل المالك
شاشة مركبة
على شاشة العرض
للمس المتعدد

يرجى قراءة هذا الدليل بعناية قبل تشغيل الجهاز والاحتفاظ به للرجوع إليه في المستقبل.

KT-T650

KT-T651

KT-T751

جدول المحتويات

التجميع والتحضير 3

- الملحقات 3
- الملحقات الخاصة بالطراز 4
- احتياطات الأمان 6
- الوضع العمودي 7
- إرشادات التجميع 8

كيفية توصيل جهاز استشعار الأشعة تحت

الحمراء 17

تعليمات التثبيت 18

- توصيل كبل Touch USB 18

قبل الاستخدام 20

- إعدادات جهاز العرض 20

مواصفات الشاشة التي تعمل باللمس 21

توفر دعم نظام التشغيل 22

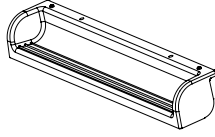
مواصفات المنتج 23

دليل استكشاف الأخطاء وإصلاحها 26

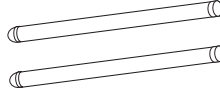
التجميع والتحضير

الملحقات

تحقق من وجود العناصر التالية في علبة المنتج. في حال كان أي من الملحقات مفقودًا، يرجى الاتصال بالوكيل المحلي الذي اشترت منه المنتج. قد تختلف الرسوم التوضيحية الواردة في هذا الدليل عن المنتج والملحقات الفعلية.



علبة القلم
(1 لكل وحدة)



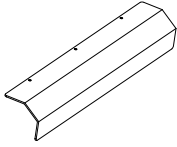
قلم شاشة
قلم لمس للشاشة
(2 لكل وحدة)



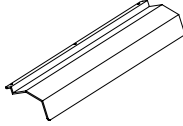
قرص مضغوط (دليل المالك/
برنامج LG Touch Screen)
بطاقات

الملحقات الخاصة بالطراز

تحقق من وجود العناصر التالية في علبة المنتج. في حال كان أي من الملحقات مفقودًا، يرجى الاتصال بالوكيل المحلي الذي اشترت منه المنتج. قد تختلف الرسوم التوضيحية الواردة في هذا الدليل عن المنتج والملحقات الفعلية.

KT-T650


القوس السفلي (1 لكل وحدة)



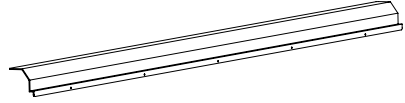
القوس الجانبي (2 لكل وحدة)



براغي L6 x M3
(14 لكل وحدة)



براغي L6 x M4
(2 لكل وحدة)



القوس العلوي (1 لكل وحدة)

KT-T651



قوس الأشعة تحت الحمراء
(1 لكل وحدة)



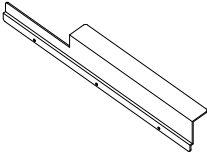
براغي L8 x M3
(1 لكل وحدة)



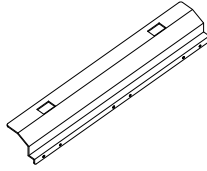
براغي L6 x M3
(14 لكل وحدة)



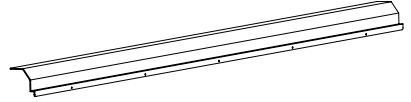
براغي L6 x M4
(2 لكل وحدة)



القوس السفلي (1 لكل وحدة)

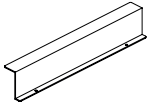


القوس الجانبي (2 لكل وحدة)



القوس العلوي (1 لكل وحدة)

KT-T751



القوس السفلي (1 لكل وحدة)



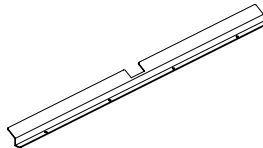
قوس الأشعة تحت الحمراء
(1 لكل وحدة)



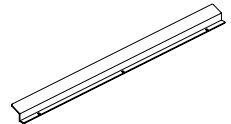
براغي L8 x M3
(1 لكل وحدة)



براغي L6 x M4
(20 لكل وحدة)



القوس الجانبي (2 لكل وحدة)



القوس العلوي (2 لكل وحدة)

تنبيه



- استخدم دائماً المكونات الأصلية لضمان عدم إلحاق ضرر بالمنتج والحفاظ على أدائه.
- لن تشمل كفاءة المنتج الضرر أو الإصابة التي تنتج من استخدام مكونات غير أصلية.

ملاحظة



- قد تختلف الملحقات المتوفرة مع المنتج وفقاً للطراز أو المنطقة.
- قد تتغير مواصفات المنتج أو المحتويات في هذا الدليل من دون إشعار مسبق نتيجة لترقية وظائف المنتج.

احتياطات الأمان

- إذا كنت متخصصاً في تثبيت الأجهزة، يرجى قراءة هذا الدليل بعناية قبل تثبيت المنتج.
- إذا كنت اختصاصياً في تثبيت الأجهزة، يرجى تسليم هذا الدليل إلى المستخدم بعد التثبيت والحرص على أن يقرأ المستخدم أيضاً الدليل بعناية ويحتفظ به للرجوع إليه في المستقبل.
- بعد قراءة الدليل، يرجى الاحتفاظ به للرجوع إليه في المستقبل.

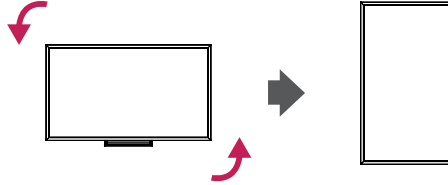
تحذير



- يجب أن يتم تثبيت المنتج من قبل اختصاصي مؤهل يعينه متجر البيع بالتجزئة.
- يُعد تثبيت المنتج من قبل شخص غير مؤهل أمراً خطراً وقد يؤدي إلى حدوث إصابة جسدية.
- عند نقل المنتج أو استبداله بعد التثبيت، اتصل باختصاصي في تثبيت الأجهزة معين من قبل متجر البيع بالتجزئة.
- يجب أن يقوم اختصاصي مؤهل بتثبيت المنتج أو نقله. في حال قام شخص غير اختصاصي بنقل المنتج أو تثبيته، فقد يعرض ذلك سلامتك للخطر.
- لا تعلق كبل الطاقة وكبل الإشارة على الجهة الخلفية من جهاز العرض عند تثبيته على الحائط.
- قد تتسبب الكبلات التالفة في نشوب حريق أو حدوث صدمة كهربائية أو إلحاق ضرر بالمنتج.
- ابق جهاز العرض في وضع عمودي عند تثبيته على الحائط.
- يجب تثبيت المنتج في مكان يتحمل وزنه بالكامل.
- إذا تم تثبيت المنتج على سطح غير متين، فقد يسقط ويسبب إصابة.
- تحقق من الوزن الأقصى المسموح تثبيته على الحائط (إجمالي الوزن 75 كجم).
- لا تعلق أي أغراض على هذا المنتج. تجنّب تعريض المنتج لصدمات قوية بعد تثبيته.
- فقد يسقط المنتج ويتسبب بحدوث إصابة.
- لا يمكن تثبيت الطرازات المتصلة بـ Multi-touch Overlay Kit على حاملات.
- فقد يسقط المنتج.

الوضع العمودي

عند التثبيت في الوضع العمودي، قم بتدوير جهاز العرض بعكس اتجاه عقارب الساعة بمقدار 90 درجة (عندما تكون مقابل الشاشة).



ملاحظة !

- يمكن استخدام علبة القلم في الموضع الأفقي فقط.
- الطرازات التي يمكن تثبيتها في موضع عمودي : KT-T651, KT-T751

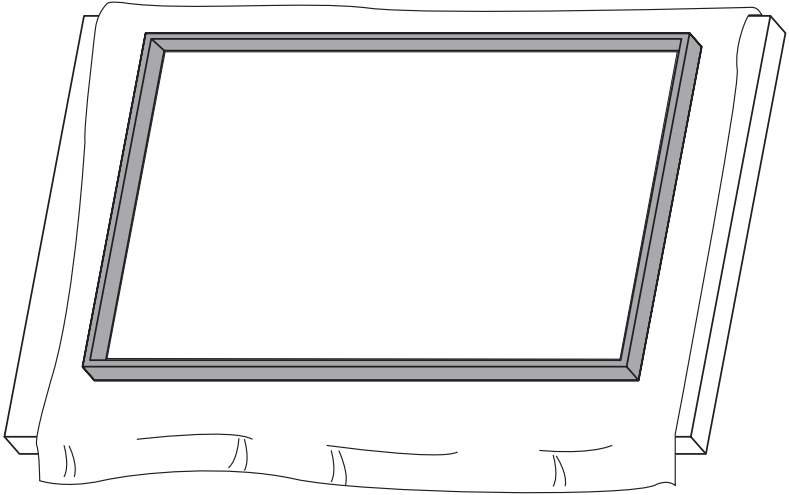
إرشادات التجميع

- قد تختلف الصورة عن المنتج الفعلي.

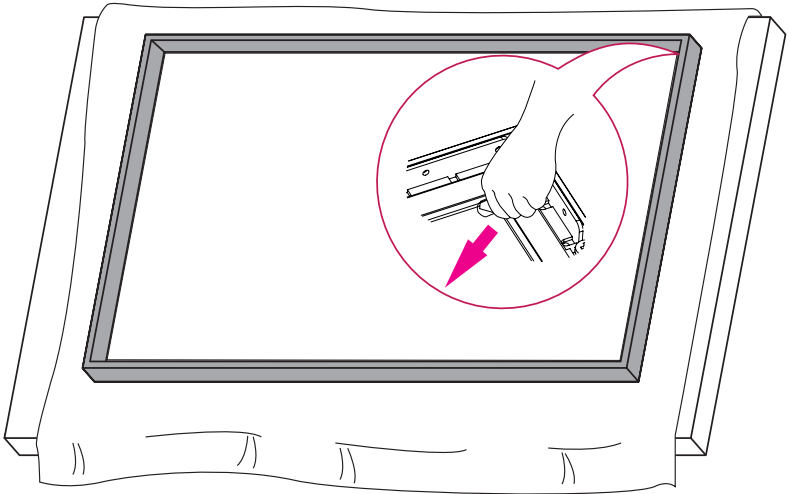
ملاحظة



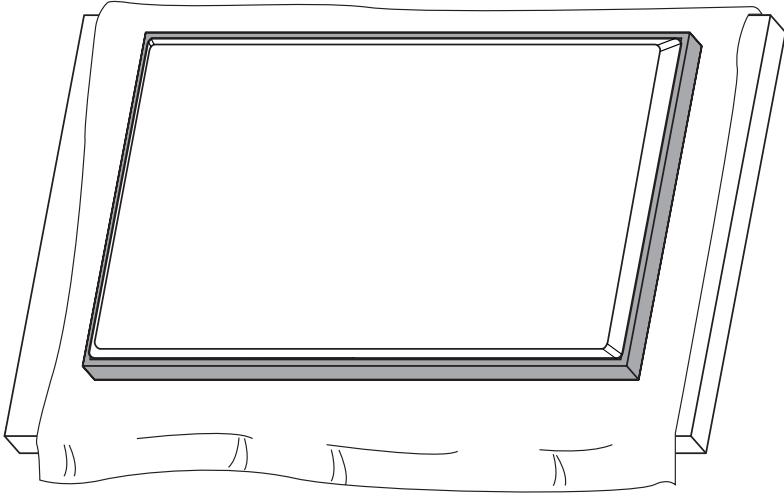
- قبل تثبيت المنتج، امسح أي قطرات مياه أو مواد غريبة تجدها على الجهة الداخلية/الخارجية من الشاشة باستخدام قطعة قماش ناعمة.
 - أثناء استخدام المنتج، امسح أي قطرات مياه أو مواد غريبة تجدها على الجهة الداخلية/الخارجية من الشاشة باستخدام قطعة قماش ناعمة وأعد تثبيته.
 - قم بتجميع قطع المنتج في مكان نظيف وغير ملوث لمنع دخول الغبار أو المواد الغريبة إليه.
- 1 ضع قطعة قماش ناعمة على الطاولة وضع الشاشة المركبة على الشاشة العادية لتمكين اللمس المتعدد فوقها كما هو مبين.



- 2 أزل الطبقة الواقية الداخلية باستخدام المقبض في الزاوية العليا اليمنى من الشاشة كما هو مبين.

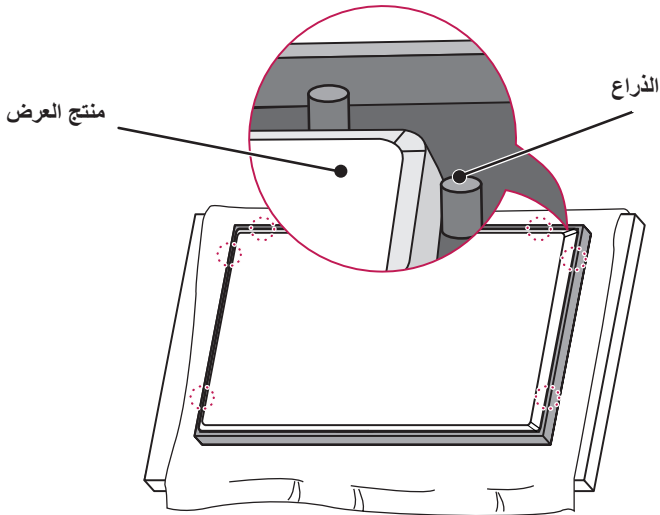


3 ضع شاشة المنتج على الشاشة المركبة على الشاشة العادية لتمكين اللمس المتعدد كما هو مبين.



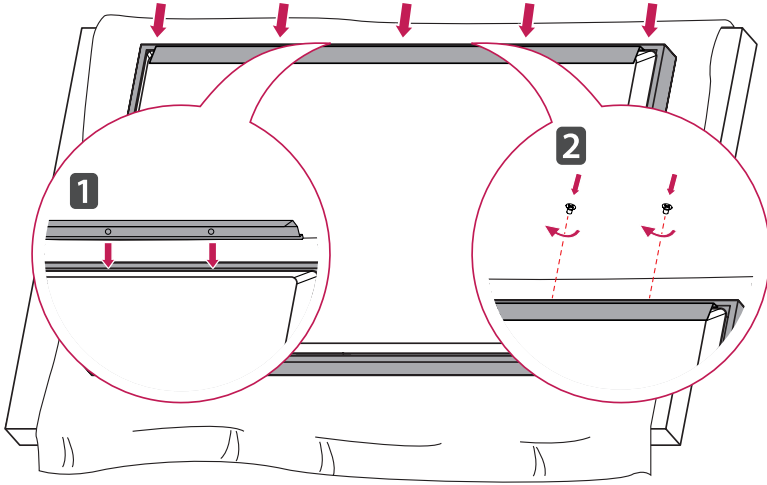
ملاحظة !

• للطرز KT-T751، ضع شاشة العرض داخل الأذرع الدليلية كما هو مبين في الصورة.

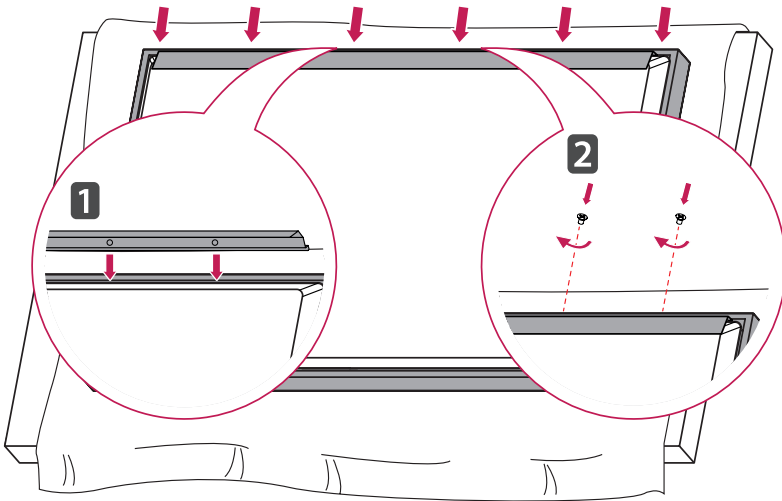


4 استخدم البراغي والقوس العلوي المتوفر لتثبيت المنتج.

KT-T650 KT-T651

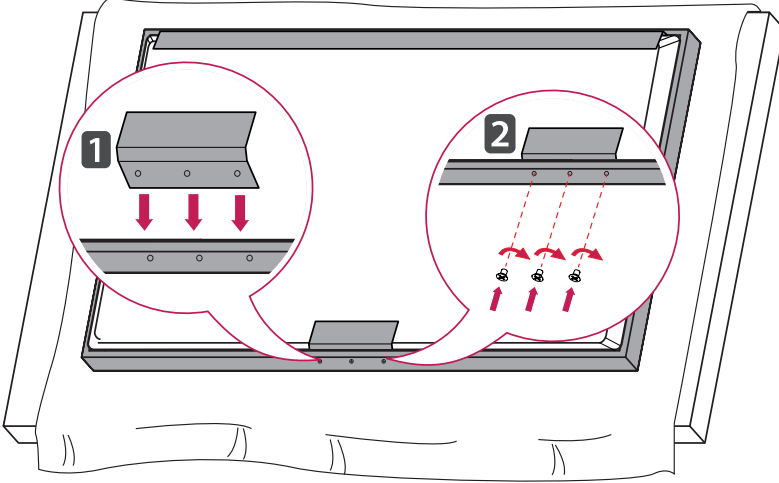


KT-T751

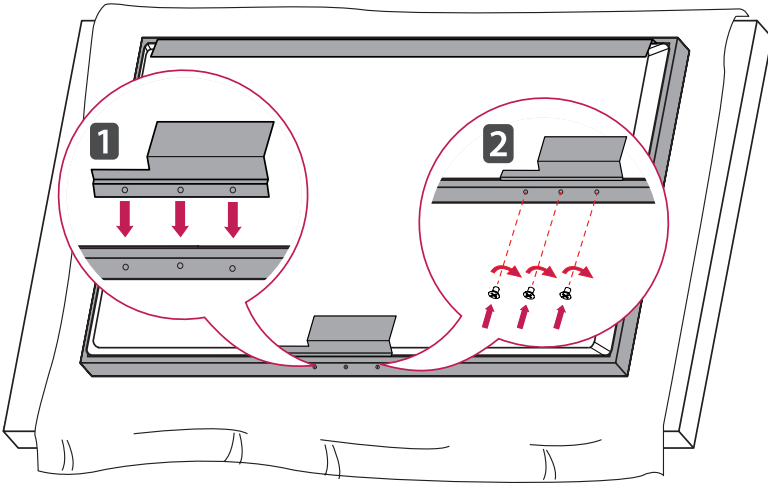


5 استخدم البراغي لتوصيل المنتج بالقوس السفلي.

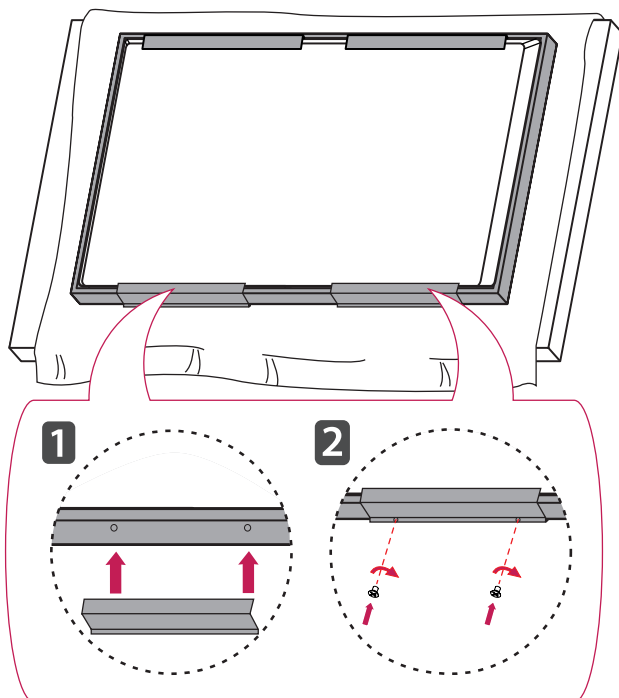
KT-T650



KT-T651

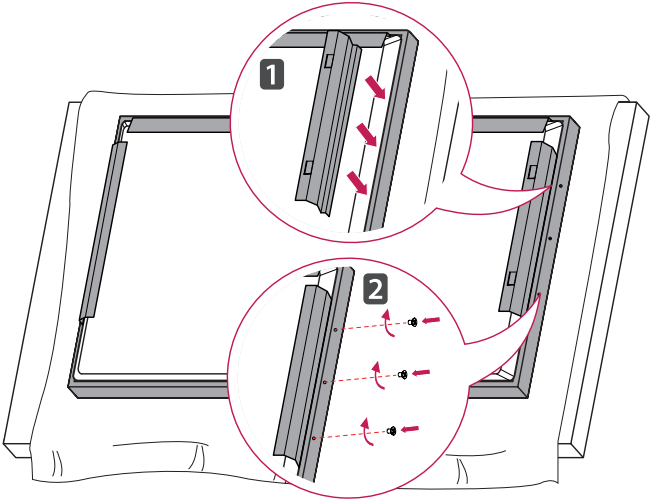


KT-T751

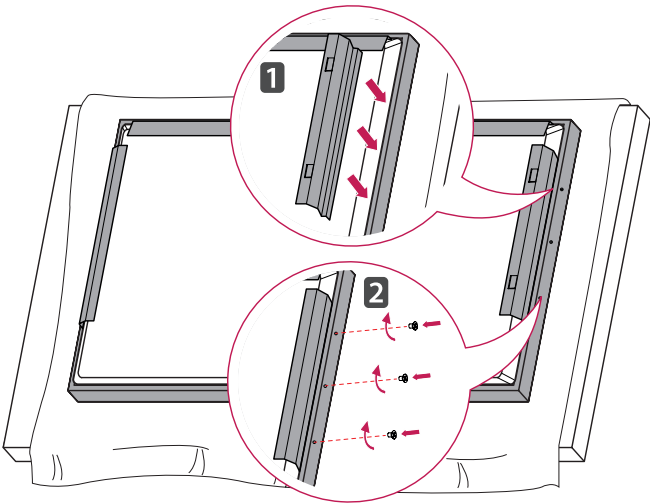


6 استخدم البراغي لتوصيل المنتج بالأقواس الجانبية المتوفرة.

KT-T650

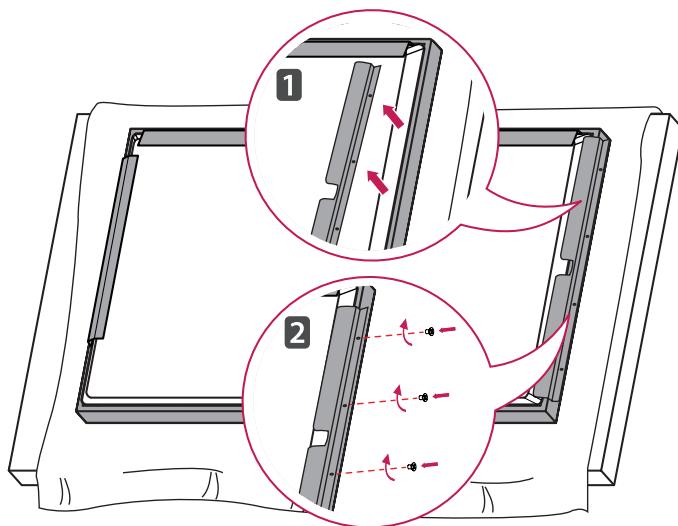


KT-T651



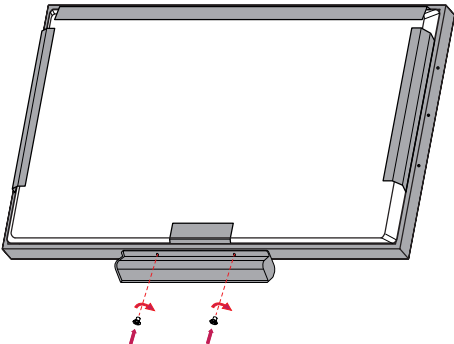
KT-T751

العربية

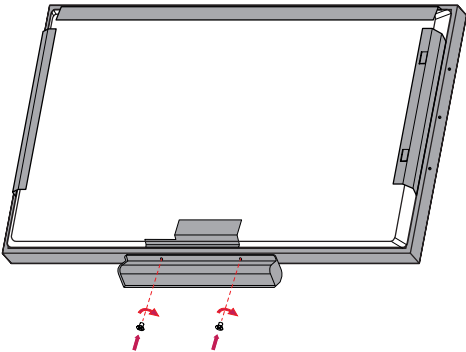


7 استخدم البراغي لتوصيل المنتج بعلبة القلم.

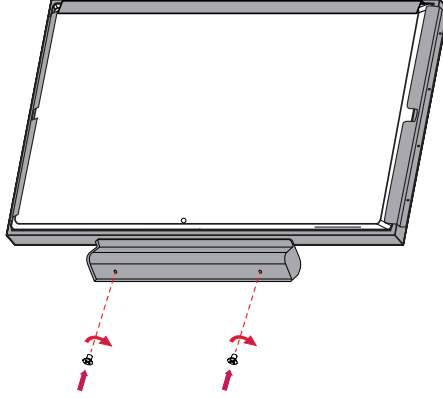
KT-T650



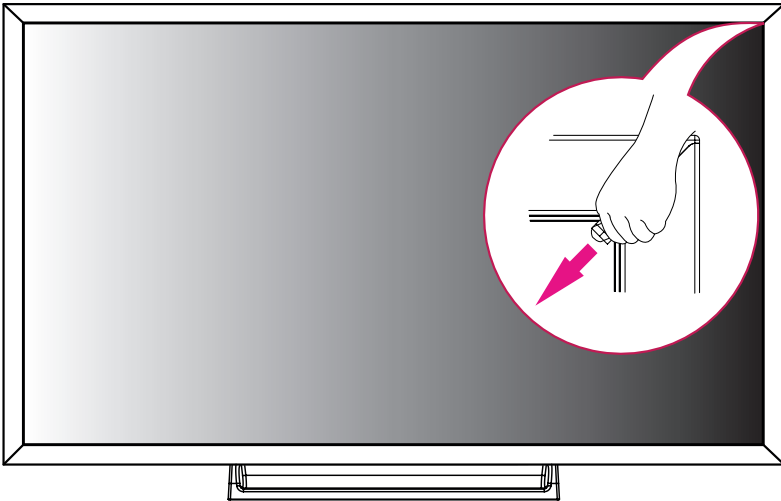
KT-T651



KT-T751



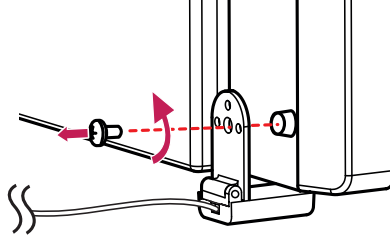
8 أزل الطبقة الواقية الخارجية باستخدام المقبض في الزاوية العليا اليمنى من الشاشة كما هو مبين.



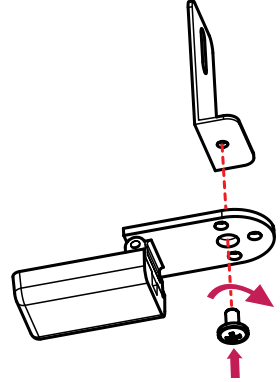
كيفية توصيل جهاز استشعار الأشعة تحت الحمراء

- ينطبق على الطرازات 65SM5B و 65SM5C و 65SM5KB و 65SM5KC و 75UM3C و 75UH5C فقط.
- قد تختلف الصورة وفقاً للطراز.

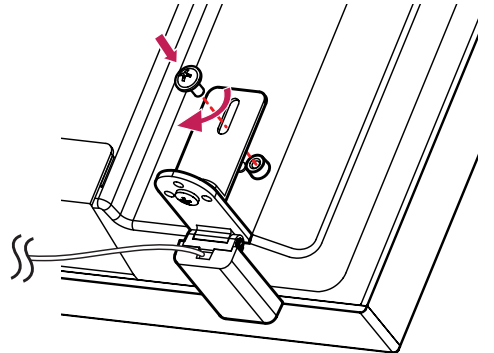
1 افصل جهاز استشعار الأشعة تحت الحمراء عن الجهاز.



2 قم بتوصيل جهاز استشعار الأشعة تحت الحمراء تحت الحمراء بقوس الأشعة تحت الحمراء.



3 قم بتوصيل جهاز استشعار الأشعة تحت الحمراء تحت الحمراء وقوس الأشعة تحت الحمراء بالجهاز.

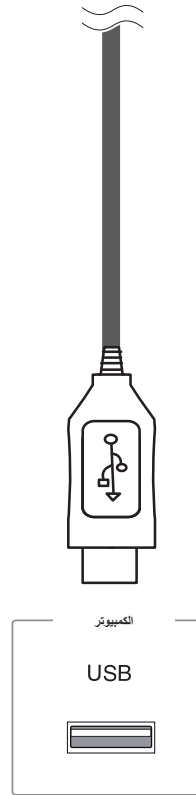


تعليمات التثبيت

توصيل كبل Touch USB

قم بتوصيل كبل touch USB بالجهة الجانبية من المنتج والكمبيوتر.

الجهة الجانبية من المنتج

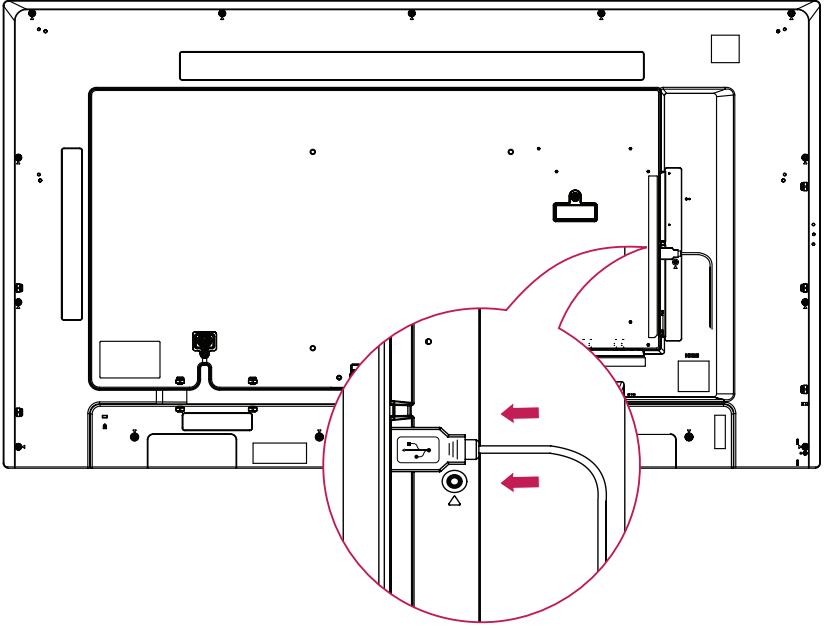


تنبيه

- قد لا يعمل المنتج في حال استخدام كبل امتداد USB.

قم بتوصيل كبل TOUCH USB على جانب المنتج بمنفذ USB في الجهة الخلفية من جهاز العرض.

الجهة الخلفية من المنتج



تنبيه

- قد لا تكون معتمدة حسب الطراز.
- قد تختلف الصورة وفقاً للطراز.
- إذا حدث تغيير في بيئة التثبيت (الأضواء إلخ)، فيرجى إزالة كابل TOUCH USB وإعادة توصيله.

قبل الاستخدام

إعدادات جهاز العرض

- 1 اضغط على **SETTINGS** (الإعدادات) للوصول إلى القائمة الرئيسية.
- 2 اضغط على أزرار التنقل للتمرير إلى **PICTURE** (الصورة) واضغط على **OK** (موافق).
- 3 اضغط على أزرار التنقل للتمرير إلى الإعدادات أو الخيار الذي تريده ثم اضغط على **OK** (موافق). للرجوع إلى المستوى السابق، اضغط على **BACK** (رجوع).
- 4 اضبط وضع فيديو جهاز العرض على وضع اللعبة.
- 5 عند الانتهاء، اضغط على **EXIT** (خروج). عند الرجوع إلى القائمة السابقة، اضغط على **BACK** (رجوع).

مواصفات الشاشة التي تعمل باللمس

حجم الشاشة التي تعمل باللمس	KT-T650 / KT-T651	163.8 سم
	KT-T751	189.2 سم
اللمس المتعدد	10 نقاط	
أنظمة التشغيل المدعومة	Android و Windows 10 و Windows 8.1 و Windows 8 و Windows 7 و Mac OS X و Linux	
طريقة إدخال اللمس	الأقلام، الأصابع، القفازات، الخ.	
دقة اللمس	1 مم	

KT-T650

وقت استجابة اللمس	13 مللي ثانية (نقطة واحدة) > الوقت > 30 مللي ثانية (10 نقاط)
فولتية التشغيل	4.65 V إلى 5.25 V
استهلاك الطاقة	2.5 واط (بشكل نموذجي)
الفولتية المُقَدَّرة	5 V 0.6 A

KT-T651

وقت استجابة اللمس	10 مللي ثانية (نقطة واحدة) > الوقت > 30 مللي ثانية (10 نقاط)
فولتية التشغيل	4.65 V إلى 5.25 V
استهلاك الطاقة	1.8 واط (بشكل نموذجي)
الفولتية المُقَدَّرة	5 V 0.6 A

KT-T751

وقت استجابة اللمس	10 مللي ثانية (نقطة واحدة) > الوقت > 30 مللي ثانية (10 نقاط)
فولتية التشغيل	4.65 V إلى 5.25 V
استهلاك الطاقة	1.8 واط (بشكل نموذجي)
الفولتية المُقَدَّرة	5 V 0.6 A

يشير الرمز " ~ " إلى التيار المتناوب والرمز " --- " إلى التيار المستمر.

العربية

الماس	جهاز التحويل الرقمي	الإيماءات	Plug and Play
Windows 10	O	O	O
Windows 8	O	O	O
Windows 7 Embedded P و	O	O	O
* يجب تثبيت حزمة خدمة Windows 7.			
Mac OS X	O ⁽¹⁾	O ⁽¹⁾	O ⁽¹⁾
Linux ⁽²⁾	O	O أو Kernel 3.9 الإصدارات الأحدث	O أو Kernel 3.9 الإصدارات الأحدث
Android ⁽²⁾	O	O أو Kernel 3.9 الإصدارات الأحدث	O أو Kernel 3.9 الإصدارات الأحدث
الوظائف	وظائف الماوس، النقر بزر الماوس الأيمن، النقر السريع، التحريك البطيء	وظائف الماوس وجهاز التحويل الرقمي، الضغط والنقر، التدوير، التكبير / التصغير	

- إن نظام التشغيل Windows 2000 والإصدارات السابقة غير مدعومة.
- قد لا تدعم أنظمة التشغيل غير Windows 10 و Windows 8 و Windows 8.1 و Windows 7P ووظيفة اللمس المتعدد.
- (1) يلزم تثبيت برنامج التشغيل. يمكن العثور على برامج التشغيل لـ Mac على القرص المضغوط المتوفر.
- (2) للأجهزة الداعمة لنظام التشغيل Android أو Linux (أجهزة فك التشفير إلخ)، قد لا تعمل ميزة اللمس في حال كان Touch Driver غير منشط في نظام التشغيل

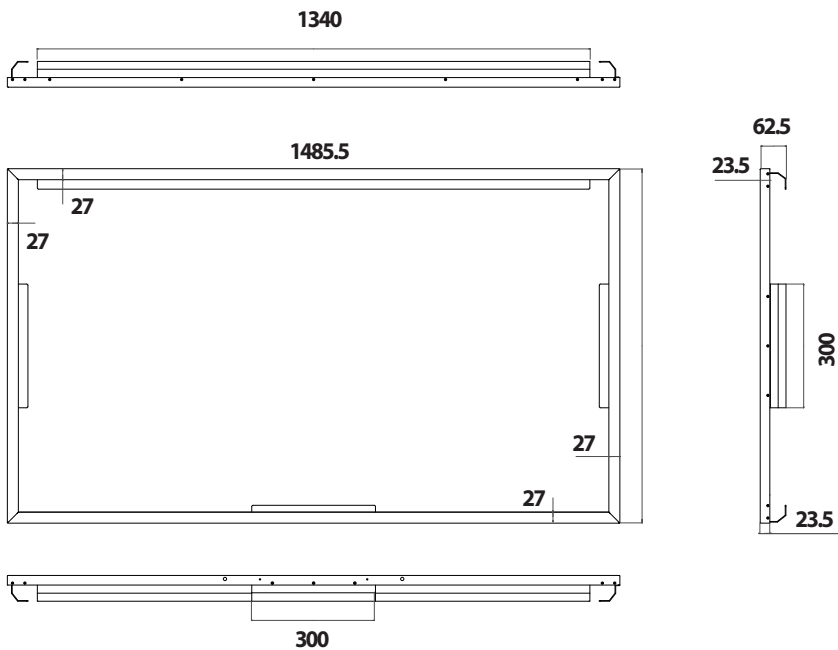
مواصفات المنتج

أبعاد المنتج

قد تختلف الرسوم التوضيحية الواردة في هذا الدليل عن المنتج والملحقات الفعلية. قد تتغير مواصفات المنتج المذكورة أدناه من دون إشعار مسبق نتيجة لترقية وظائف المنتج.

KT-T650

(الوحدة: مم)



62.5 x 859.5 x 1485.5	الأبعاد (العرض x الارتفاع x العمق) (مم)
15.5	الوزن (كجم)

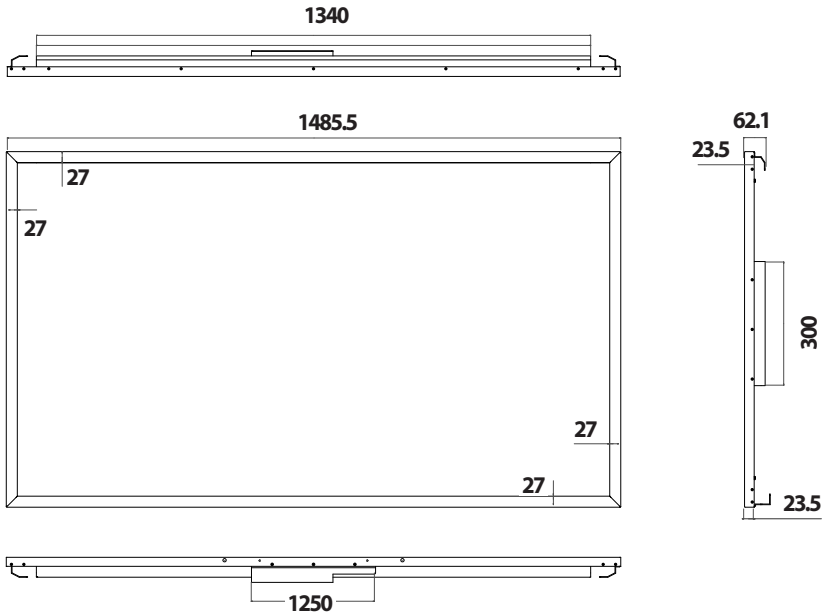
من 0 درجة مئوية إلى 40 درجة مئوية 10 % إلى 80 %	درجة حرارة التشغيل نسبة رطوبة التشغيل	الظروف البيئية
من -20 درجة مئوية إلى 60 درجة مئوية 5 % إلى 85 %	درجة حرارة التخزين نسبة رطوبة التخزين	

أبعاد المنتج

قد تختلف الرسوم التوضيحية الواردة في هذا الدليل عن المنتج والملحقات الفعلية. قد تتغير مواصفات المنتج المذكورة أدناه من دون إشعار مسبق نتيجة لترقية وظائف المنتج.

KT-T651

(الوحدة: مم)



62.1 x 859.5 x 1485.5	الأبعاد (العرض x الارتفاع x العمق) (مم)
15.3	الوزن (كجم)

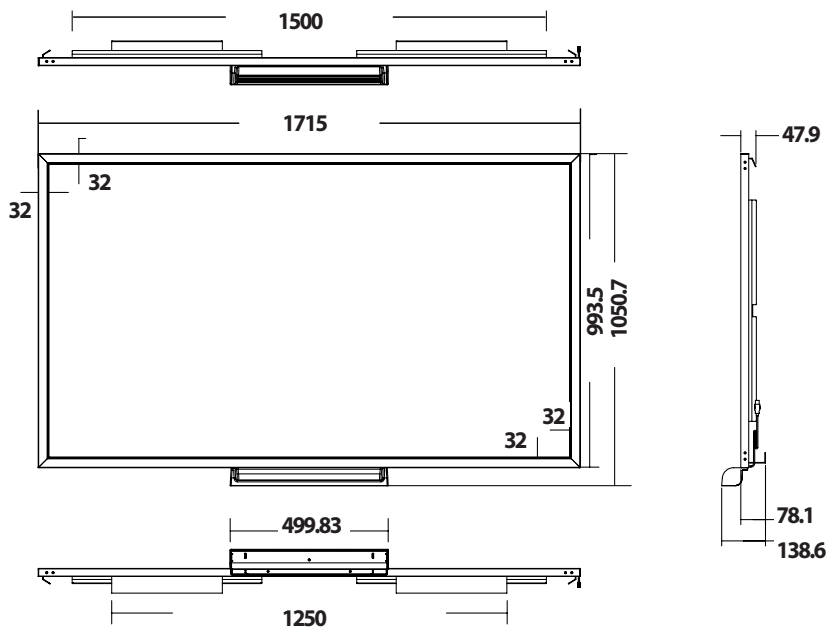
من 0 درجة مئوية إلى 40 درجة مئوية 10 % إلى 80 %	درجة حرارة التشغيل نسبة رطوبة التشغيل	الظروف البيئية
من -20 درجة مئوية إلى 60 درجة مئوية من 5 % إلى 85 %	درجة حرارة التخزين نسبة رطوبة التخزين	

أبعاد المنتج

قد تختلف الرسوم التوضيحية الواردة في هذا الدليل عن المنتج والملحقات الفعلية.
قد تتغير مواصفات المنتج المذكورة أدناه من دون إشعار مسبق نتيجة لترقية وظائف المنتج.

KT-T751

(الوحدة: مم)



138.6 x 1050.7 x 1715	الأبعاد (العرض x الارتفاع x العمق) (مم)
22.7	الوزن (كجم)

من 0 درجة مئوية إلى 40 درجة مئوية 10 % إلى 80 %	درجة حرارة التشغيل نسبة رطوبة التشغيل	الظروف البيئية
من -20 درجة مئوية إلى 60 درجة مئوية 5 % إلى 85 %	درجة حرارة التخزين نسبة رطوبة التخزين	

دليل استكشاف الأخطاء وإصلاحها

لا تعمل ميزة اللمس على الإطلاق.

المشكلة	الحل
لا تعمل ميزة اللمس على الإطلاق.	<ul style="list-style-type: none"> تحقق من توصيل كبل USB. - قد يحدث هذا عندما لا يكون كبل USB بين الكمبيوتر وجهاز العرض موصولاً. تحقق من كبل USB وأعد توصيله. تحقق من طاقة الكمبيوتر. - قد يحدث هذا عندما يكون الكمبيوتر متوقفًا عن التشغيل. تأكد من أن سلك الطاقة الخاص بالكمبيوتر موصول بإحكام بمأخذ الطاقة، ثم أعد تشغيل الكمبيوتر. أعد تشغيل الكمبيوتر. - قد لا تستجيب ميزة اللمس عندما يكون النظام معطلاً بسبب عدم ثبات الشبكة. تحقق من توصيل كبل الإشارة. - إذا لم يكن الكمبيوتر وجهاز العرض متصلين بواسطة كبل إشارة، لن تعمل ميزة اللمس. تحقق من توصيل كبل الإشارة.
لا يتطابق موقع اللمس مع إحداثيات اللمس.	<ul style="list-style-type: none"> استخدم وظيفة المعايرة المضمنة في Windows لإجراء أي تصحيح.
عند استخدام أجهزة عرض عديدة، تعمل ميزة اللمس على جهاز عرض غير ذلك المقصود.	<ul style="list-style-type: none"> اضبط المنتج كجهاز عرض افتراضي.
لا تعمل ميزة اللمس المتعدد بـ 10 نقاط.	<ul style="list-style-type: none"> تأكد من أن نظام التشغيل يدعم وظيفة اللمس المتعدد. تأكد من أن المحتوى يدعم ميزة اللمس المتعدد بـ 10 نقاط. - قد لا يدعم البرنامج المستخدم (على سبيل المثال، Flash Player أو Paint، إلخ.) ميزة اللمس المتعدد بـ 10 نقاط. أعد تشغيل البرنامج (على سبيل المثال، Flash Player أو Paint، إلخ.). أعد تشغيل الكمبيوتر. إذا كانت المسافة بين نقطتي لمس تبلغ 25 مم أو أقل، فقد تحدث أخطاء في اللمس. قد يكون دعم ميزة اللمس المتعدد بـ 10 نقاط غير ثابت على طرف شاشة اللمس. قد يؤدي استخدام الشاشة التي تدعم ميزة اللمس المتعدد بـ 10 نقاط لرسم خطوط إلى تقطع الخطوط بشكل جزئي.



تحذير - هذا منتج من الفئة الأولى. عند استخدام هذا المنتج في المنزل، قد يسبب تشويشًا لاسلكيًا، في هذه الحالة قد يضطر المستخدم إلى اتخاذ الإجراءات المناسبة.

تجد طراز الجهاز وأرقامه التسلسلية على الجهة الخلفية منه وأحد جانبيه. دونهما أدناه في حال احتجت إلى صيانتة.

الطرازات المعتمدة
(للحصول على تفاصيل حول الطرازات المعتمدة، اتصل بمتجر البيع بالتجزئة أو راجع دليل المالك.)

الطراز _____
الرقم التسلسلي _____