

# MANUEL D'UTILISATION MONITEUR À DEL (MONITEUR À DEL\*)

\* Les moniteurs à DEL de LG sont des moniteurs ACL avec rétroéclairage à DEL.

Veuillez lire ce manuel attentivement avant d'utiliser l'appareil et conservez-le pour vous y reporter ultérieurement.

## MODÈLE DE MONITEUR LED

32MA68HY

32MA70HY

# SOMMAIRE

## 3 LICENCE

---

## 4 ASSEMBLAGE ET PRÉPARATION

---

- 4 Déballage
- 5 Pilotes et logiciels pris en charge
- 6 Pièces et boutons
- 6 - Comment utiliser le bouton du joystick
- 7 - Connecteur d'entrée
- 8 Déplacer et soulever le moniteur
- 9 Installation du moniteur
- 9 - Fixation du support du moniteur
- 10 - Détachement de la Corps du support
- 11 - Installation sur une table
- 12 - Utilisez le câble porteur
- 13 - Installation du support mural
- 14 - Fixation du support mural

## 15 UTILISATION DU MONITEUR

---

- 15 Connexion à un PC
- 15 - Connexion D-SUB
- 15 - Connexion HDMI
- 16 - Connexion DisplayPort
- 16 Connexion aux périphériques AV
- 16 - Connexion HDMI
- 17 Connectez un périphérique
- 17 - Connexion au PC par câble USB (32MA68HY)
- 17 Connexion aux périphériques externes
- 17 - Connexion de périphériques

## 18 CONFIGURATION UTILISATEUR

---

- 19 Personnalisation des paramètres
- 19 - Paramètres du menu
- 19 - -Configuration Rapide
- 20 - -Image
- 23 - -Général
- 24 - -Configuration automatique
- 25 - -Réinitialise
- 26 - -Mode Image

## 27 DÉPANNAGE

---

## 29 SPÉCIFICATIONS

---

- 30 Mode prédéfinis (Résolution)
- 30 Voyant

# LICENCE

Chaque modèle dispose de licences différentes. Visitez le site <http://www.lg.com> pour plus d'informations sur la licence.



Les termes HDMI et HDMI High-Definition Multimedia Interface, de même que le logo HDMI sont des marques commerciales ou des marques déposées de HDMI Licensing Administrator, Inc. aux États-Unis et dans d'autres pays.

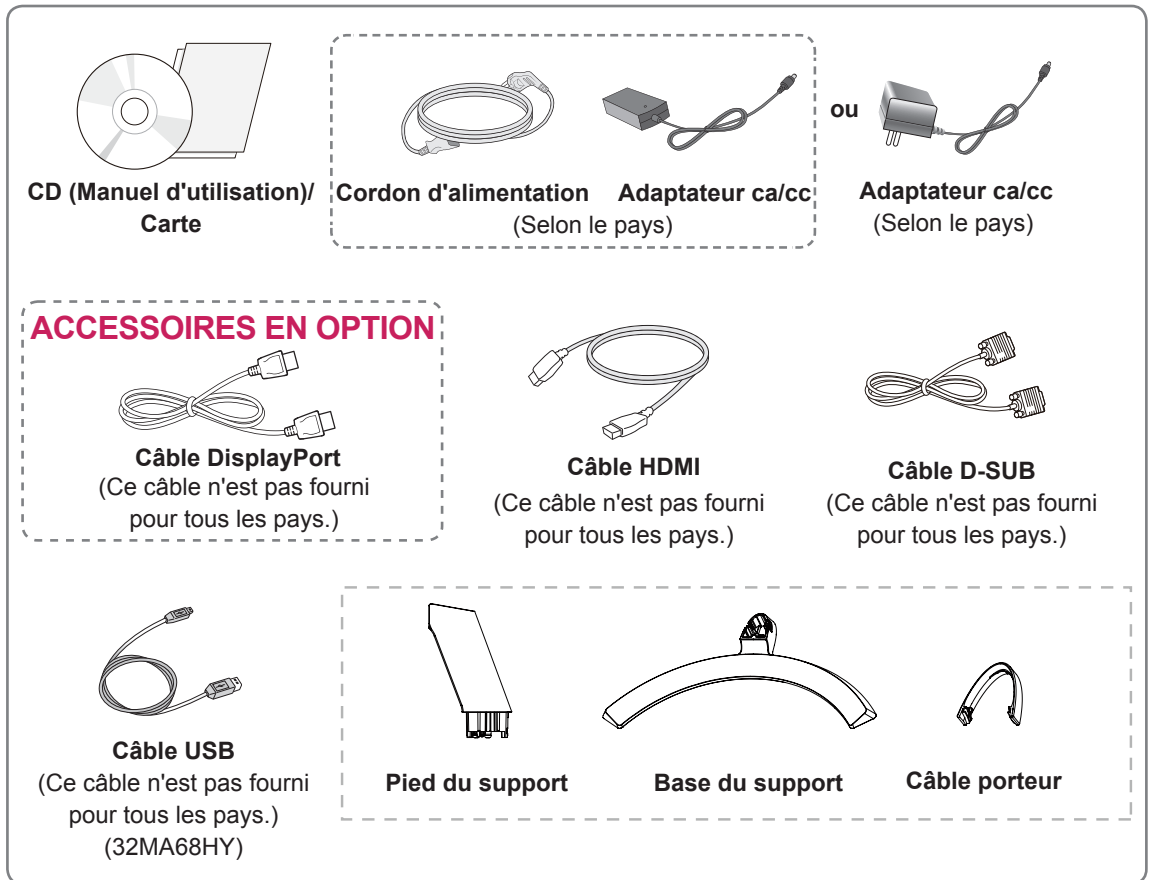
Le contenu suivant est appliqué seulement aux écrans qui sont vendus sur le marché européen et qui doivent satisfaire à la Directive ErP:

- \* Les écrans sont configurés à s'éteindre automatiquement dans 4 heures après que vous avez activé l'affichage s'il n'y a pas de réglage d'affichage.
- \* Pour désactiver cette configuration, changez l'option au menu OSD de "Automatic Standby (Mise en Veille Automatique)" en 'Off'.

# ASSEMBLAGE ET PRÉPARATION

## Déballage

Vérifiez que la boîte de votre moniteur contient bien les éléments suivants. S'il manque des accessoires, contactez le revendeur local auprès duquel vous avez acheté votre produit. L'aspect réel des produits et des accessoires présentés dans ce manuel peut différer de leurs illustrations.



### ATTENTION

- Afin d'optimiser la sécurité et la durée de vie des produits, n'utilisez aucun accessoire non agréé.
- La garantie ne couvre pas les dommages ni les blessures dus à l'utilisation d'accessoires non agréés.



### REMARQUE

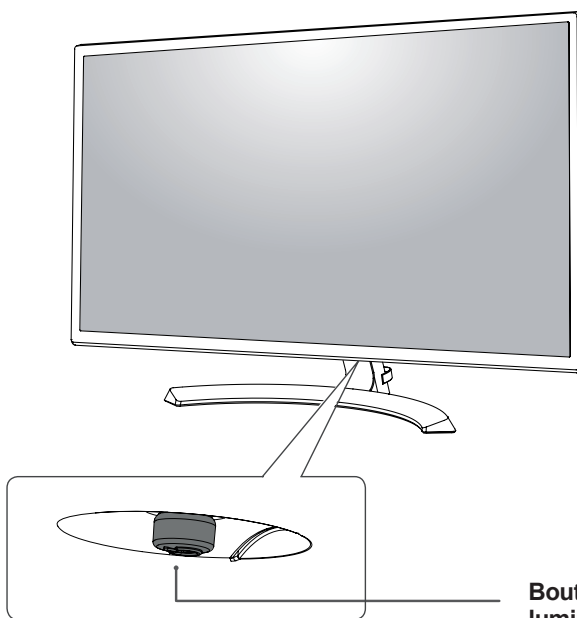
- Les accessoires fournis avec le produit diffèrent en fonction du modèle choisi.
- Les caractéristiques des produits ou le contenu de ce manuel peuvent être modifiés sans avis préalable en cas de mise à jour des fonctions.

## Pilotes et logiciels pris en charge

Vous pouvez télécharger et installer la dernière version à partir du site de LGE ([www.lg.com](http://www.lg.com)).

Pilotes et logiciels	Niveau de priorité de l'installation	32MA68HY / 32MA70HY
Pilote du moniteur	Recommandé	O
OnScreen Control	Recommandé	O

## Pièces et boutons



### Bouton du joystick/Voyant lumineux

- On : le moniteur est allumé
- Off: le moniteur est éteint

## Comment utiliser le bouton du joystick

Vous pouvez facilement contrôler les fonctions du moniteur en appuyant sur le bouton du joystick ou en le déplaçant vers la gauche/droite avec le doigt.

### Fonctions de base

		<b>Marche</b>	Appuyez une fois sur le bouton du joystick pour allumer le moniteur.
		<b>Arrêt</b>	Appuyez de façon prolongée sur le bouton du joystick pour éteindre le moniteur.
		<b>Contrôle du volume</b>	Vous pouvez régler le volume en déplaçant le bouton du joystick vers la gauche/droite.

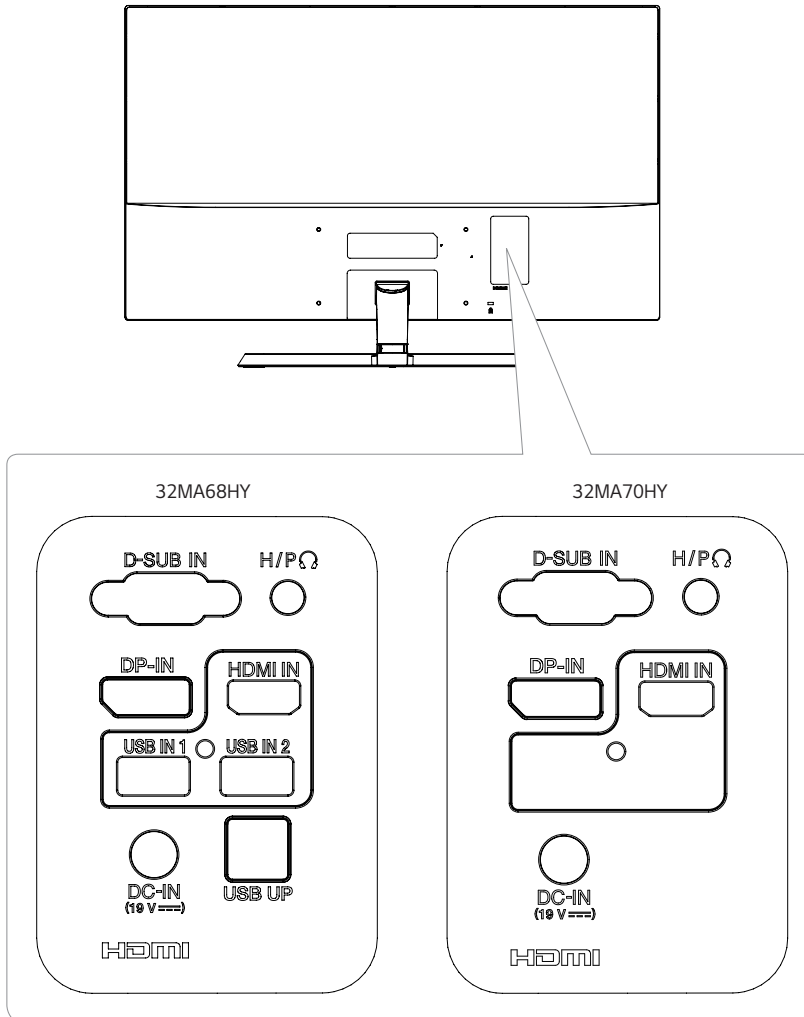


### REMARQUE

- Le bouton du joystick se trouve en bas du moniteur.

## Pièces et boutons

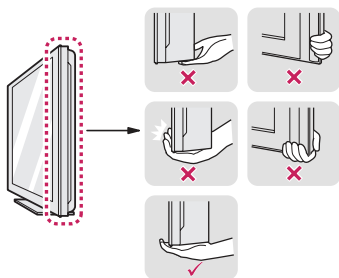
### Connecteur d'entrée



## Déplacer et soulever le moniteur

Si vous souhaitez déplacer ou soulever le moniteur, suivez ces instructions pour éviter de le rayer ou de l'endommager le moniteur et afin d'assurer un déplacement sans danger, quelle que soit sa forme ou sa taille.

- Il est recommandé de conserver le moniteur dans sa boîte ou son emballage d'origine avant d'essayer de le déplacer.
- Avant de déplacer ou de soulever le moniteur, déconnectez le cordon d'alimentation et tous les câbles.
- Maintenez fermement le moniteur par le haut et le bas du cadre. Ne tenez pas le panneau.



- Lorsque vous tenez le moniteur, orientez l'écran à l'opposé de vous pour éviter de le rayer.

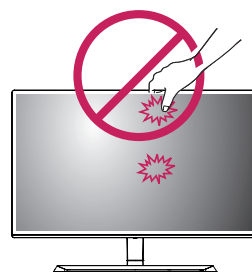


- Lorsque vous déplacez le moniteur, évitez tout choc violent ou toute vibration sur le produit.
- Lorsque vous déplacez le moniteur, maintenez-le à la verticale, ne le tournez jamais latéralement et ne l'inclinez pas sur le côté.



### ATTENTION

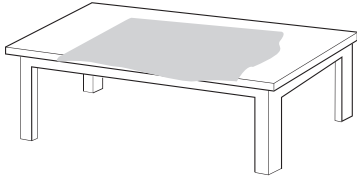
- Dans la mesure du possible, évitez de toucher l'écran du moniteur. Vous risqueriez d'endommager l'écran ou des pixels permettant de composer l'image.



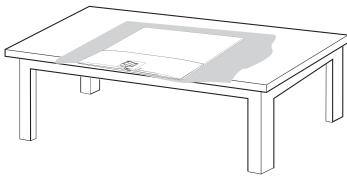
## Installation du moniteur

### Fixation du support du moniteur

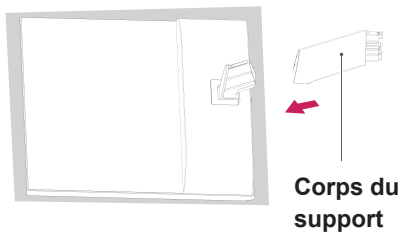
- 1 1 Pour protéger l'écran du moniteur, placez un tissu souple sur le table bas ou boîte, s'il vous plaît.



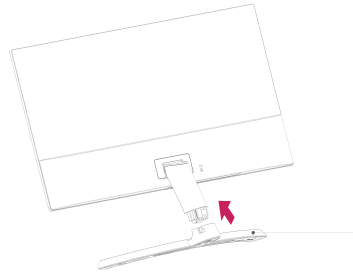
- 2 Placez le moniteur sur le tissu souple avec l'écran contre terre, s'il vous plaît.



- 2 Saisissez le **Corps du support** dans une main, le poussez sur la direction de flèche au **corps de charnière**, s'il vous plaît. Après l'assembler, vous devez vérifier si le **Corps du support** est verrouillé ou pas.

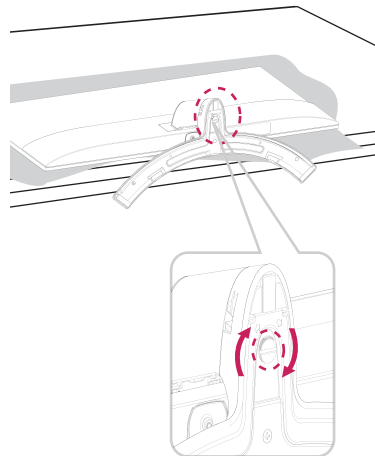


- 3 1 Poussez le **Base du support** sur la direction de flèche comme montré ci-dessous et assemblez comme montré ci-dessous, s'il vous plaît.

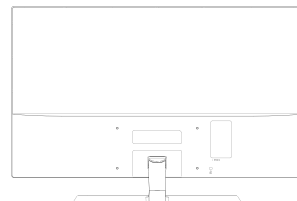


Base du support

- 2 Utilisez le tournevis ou monnaie à insérer le vis à papillon et vissez droite sur la direction de flèche enfermée, s'il vous plaît.  
\*Il est nécessaire à visser totalement avec le **vis à pailon**, sinon le moniteur va secouer.

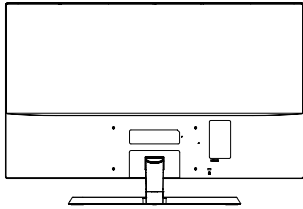


- 4 Réglez le moniteur dresser et installez le câble nécessaire, s'il vous plaît.  
\*If faut utiliser le câble d'entrée d'un type, ne pas utiliser plus de deux types de câbles ensemble.

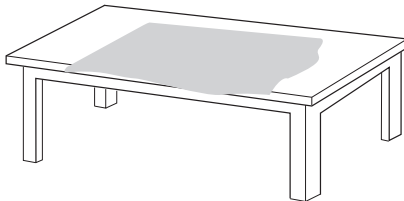


## Détachement de la Corps du support

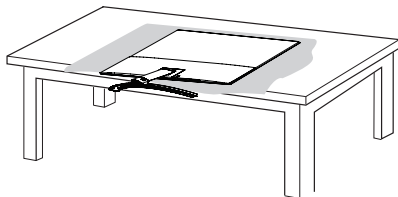
- 1 Enlevez le câble connecté avec le moniteur, s'il vous plaît.



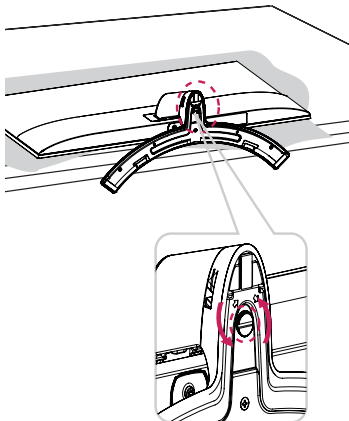
- 2 1 Pour protéger l'écran du moniteur, placez un tissu souple sur le table bas ou boîte, s'il vous plaît.



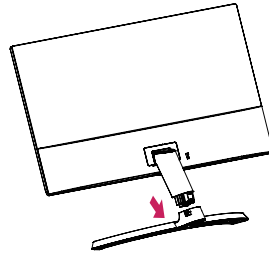
- 2 2 Placez le moniteur sur le tissu souple avec l'écran contre terre, s'il vous plaît.



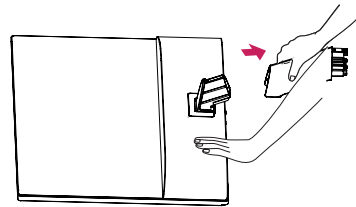
- 3 1 Utilisez le tournevis ou monnaie à insérer le vis à papillon et vissez gauche sur la direction de flèche déloquetage, s'il vous plaît.



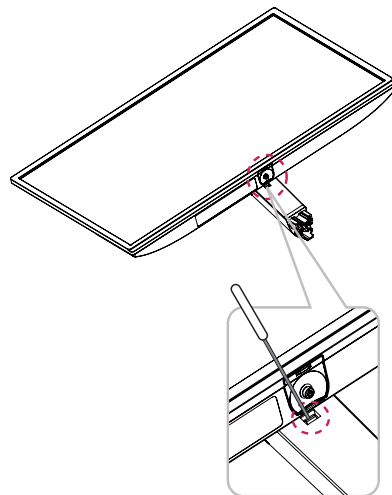
- 2 Tirez le **Base du support** sur la direction de flèche comme montré ci-dessous et désassemblez comme montré ci-dessous, s'il vous plaît.



- 4 Après fixez le moniteur dans une main, relevez le **Corps du support** par le tirer sur la direction de flèche comme montré ci-dessous.



\* S'il est difficile à enlever, vous pouvez tenir le verrou à barre avec le tournevis d'une police petite ou l'outil d'une police et désassemblez comme montré ci-dessous.





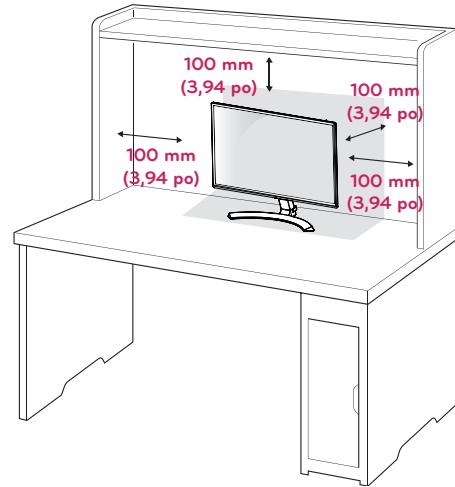
## ATTENTION

- Les illustrations de ce document représentent les procédures standard ; le produit peut donc avoir un aspect différent.
- Portez toujours le moniteur sans le retourner à l'envers ni sans le tenir par la base du support. Cela pourrait provoquer la chute du moniteur et entraîner des blessures.
- Lorsque vous soulevez ou déplacez le moniteur, ne touchez pas à l'écran. Toute pression exercée sur l'écran du moniteur pourrait l'endommager.
- Si vous utilisez le panneau du moniteur sans la base du support, le bouton du joystick pourrait rendre le moniteur instable ou le faire tomber, ce qui pourrait endommager le moniteur ou vous blesser. Cela pourrait également entraîner des dysfonctionnements du bouton du joystick.

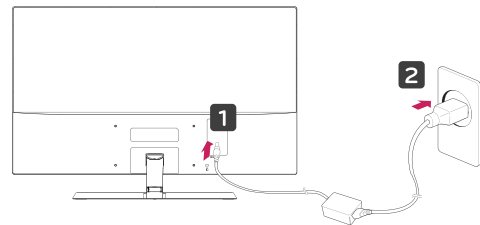
## Installation sur une table

- 1 Soulevez et positionnez le moniteur à la verticale sur une table.

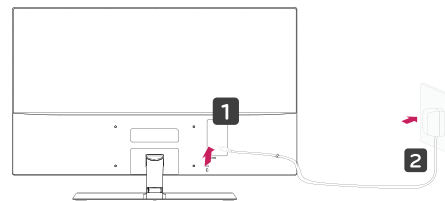
Laissez 100 mm (3,94 po) d'espace minimum entre le mur et le moniteur pour assurer une bonne ventilation.



- 2 Branchez l'adaptateur ca/cc et le cordon d'alimentation sur une prise murale.



ou



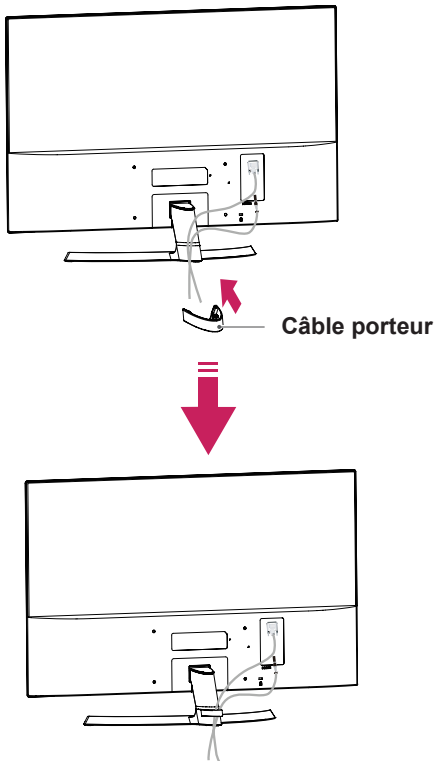
- 3 Pour allumer le moniteur, appuyez sur le bouton du joystick en bas de l'appareil.



### ATTENTION

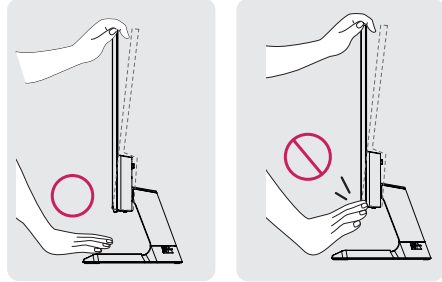
Veillez à toujours débrancher le cordon d'alimentation avant de déplacer le moniteur. Vous éviterez ainsi tout risque d'électrocution.

## Utilisez le câble porteur

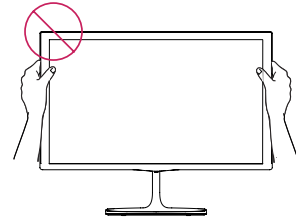


### AVERTISSEMENT

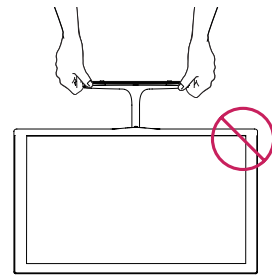
Si vous souhaitez incliner le moniteur, ne tenez pas l'écran par le bas comme indiqué sur cette illustration car vous risqueriez de vous blesser.



Évitez de toucher l'écran et d'appuyer sur ce dernier pour ajuster l'angle du moniteur.

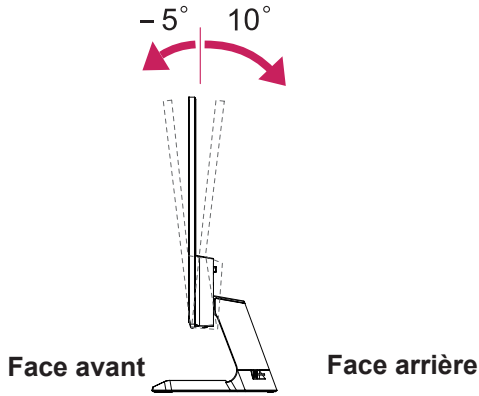


Ne tenez pas cet appareil comme l'image ci-dessous. L'écran peut se détacher de Base du support et blesser votre corps.



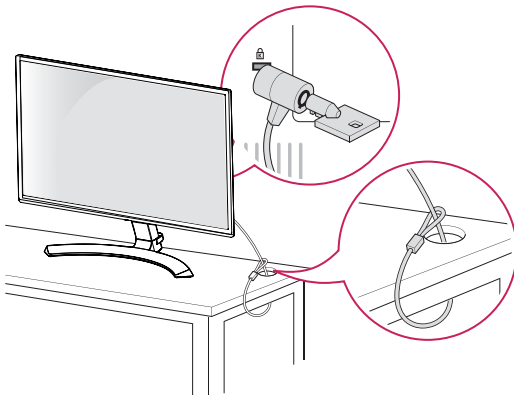
**! REMARQUE**

Inclinez l'écran de +10° à -5° afin de trouver le meilleur angle de vue.

**Utilisation du système de sécurité Kensington**

Le connecteur du système de sécurité Kensington se situe à l'arrière du moniteur. Pour obtenir plus d'informations sur l'installation ou l'utilisation de ce système de sécurité, consultez le manuel fourni avec ce dernier ou rendez-vous sur <http://www.kensington.com>.

Reliez le câble du système de sécurité entre le moniteur et la table.

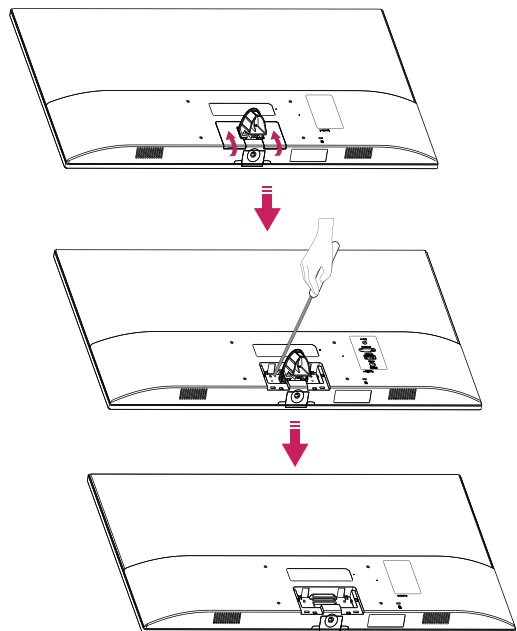
**! REMARQUE**

Le système de sécurité Kensington est livré en option. Ce système est disponible à la vente dans la plupart des magasins d'électronique.

**Installation du support mural**

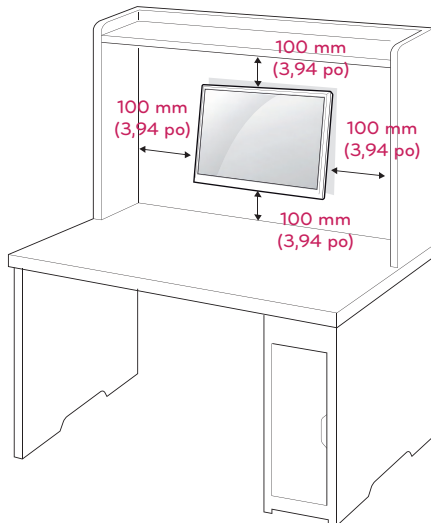
Avant d'installer le support mural, séparez tout d'abord la charnière comme ci-dessous.

- 1 Placez l'écran sur la face. Pour protéger l'écran contre des rayures, recouvrez la face avec un chiffon doux.
- 2 Retirez le couvercle comme ci-dessous.
- 3 Retirez les vis et séparez la charnière.



## Fixation du support mural

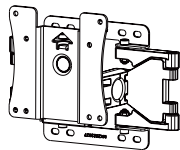
Afin d'assurer la ventilation du moniteur, laissez un espace de 100 mm (3,94 po) autour du produit. Pour obtenir des instructions détaillées, contactez votre revendeur et consultez le Guide d'installation du support mural en option.



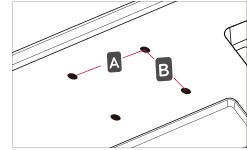
Si vous envisagez de monter le Moniteur sur un mur, fixez l'Interface de fixation murale (en option) à l'arrière du dispositif.

Si vous installez le moniteur à l'aide d'un support mural (en option), assurez-vous de bien fixer l'écran pour éviter qu'il ne tombe.

- 1 Si vous utilisez la vis plus longue que la norme, le moniteur peut être endommagé en interne.
- 2 Si vous utilisez des vis inappropriées, le produit pourrait être endommagé et chuter de la position montée. Dans ce cas, LG n'en est pas responsable.

<b>Mural (A x B)</b>	200 x 100
<b>Vis standard</b>	M4 x L10
<b>Nombre de vis</b>	4
<b>Support mural (en option)</b>	LSW 149 

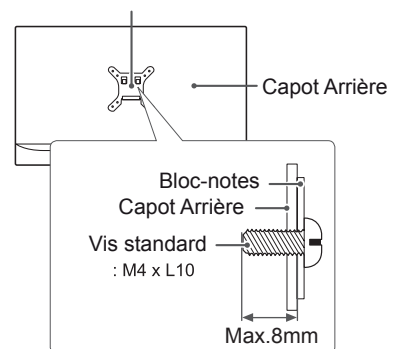
- Mural (A x B)



### ATTENTION

- Débranchez le cordon d'alimentation, puis déplacez ou installez le moniteur. Vous éviterez ainsi tout risque d'électrocution.
- Si vous fixez le moniteur au plafond ou sur un mur oblique, le produit risque de tomber et de blesser quelqu'un.
- Fixez toujours votre moniteur à l'aide d'un support mural agréé par LG et contactez votre revendeur local ou une personne qualifiée.
- Ne serrez pas trop les vis afin de ne pas endommager le moniteur. Cela risquerait d'entraîner l'annulation de votre garantie.
- N'utilisez que des vis et des supports de fixation murale répondant à la norme VESA. La garantie ne couvre pas les dommages ou les blessures dus à une mauvaise utilisation ou à l'utilisation des accessoires non agréés.
- La longueur de la vis de la surface extérieure du capot arrière doit être inférieure à 8mm.

Bloc-notes



### REMARQUE

- N'utilisez que les vis répondant aux spécifications de la norme VESA.
- Le kit de support mural est fourni avec un manuel d'installation et les pièces nécessaires à l'installation.
- Le support mural est livré en option. Pour en savoir plus sur les accessoires en option, contactez votre revendeur local.
- La longueur des vis dépend du modèle de support mural. Vérifiez leur longueur avant de procéder à l'installation.
- Pour obtenir plus d'informations, consultez les instructions fournies avec le support mural.

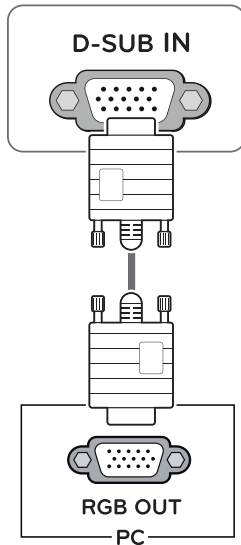
# UTILISATION DU MONITEUR

## Connexion à un PC

- Ce moniteur prend en charge la fonction Plug and Play\*.
- \* Fonction Plug and Play : reconnaissance d'un périphérique connecté et sous tension par un PC sans que l'utilisateur n'ait à configurer l'appareil ni même intervenir.

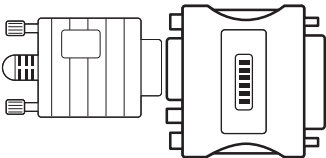
## Connexion D-SUB

Cette connexion transmet des vidéos analogiques du PC au moniteur. Connectez le PC au moniteur à l'aide du câble D-Sub 15 broches comme indiqué ci-dessous.



### ! REMARQUE

- Connexion avec un connecteur de câble d'entrée de signal D-SUB pour Macintosh

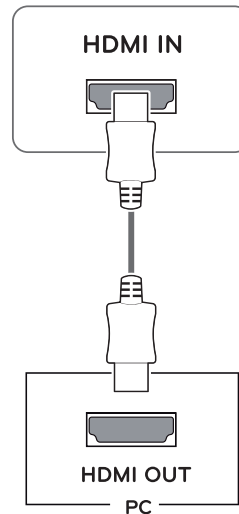


### • Adaptateur Mac

Pour l'utilisation d'un ordinateur Macintosh (Apple), utilisez un adaptateur pour remplacer le connecteur D-SUB/VGA 15 broches haute densité (3 rangées) du câble par un connecteur 15 broches à 2 rangées.

## Connexion HDMI

Transmettez les signaux numériques vidéo et audio de votre PC à l'écran. Connectez le PC et l'écran avec le câble HDMI à la façon indiquée par les illustrations suivantes.

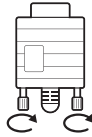


### ! REMARQUE

- L'utilisation d'un PC HDMI peut entraîner des problèmes de compatibilité.
- Utilisez un câble certifié sur lequel est apposé le logo HDMI. Si vous utilisez un câble non certifié HDMI, l'écran peut ne pas s'afficher ou une erreur de connexion peut survenir.
- Types de câbles HDMI recommandés
  - Câble HDMI<sup>®</sup>/TM haute vitesse
  - Câble HDMI<sup>®</sup>/TM haute vitesse avec Ethernet

**ATTENTION**

- Branchez le câble de signal d'entrée et serrez les vis dans le sens des aiguilles d'une montre.
- N'appuyez pas de manière prolongée sur l'écran, cela pourrait provoquer une distorsion temporaire de l'image.
- Afin d'éviter les brûlures d'écran, ne laissez pas une image fixe s'afficher en permanence. Configurez si possible un écran de veille.

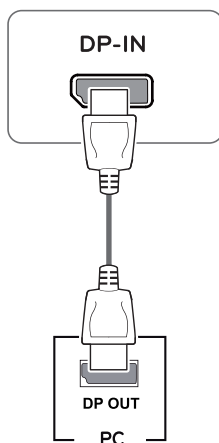
**REMARQUE**

- Si vous souhaitez utiliser deux PC avec le même moniteur, veillez à brancher correctement les câbles de signal (D-SUB/ HDMI/DP) au moniteur.
- Si vous allumez le moniteur à froid, un scintillement peut se produire. Ce phénomène est tout à fait normal.
- Des points rouges, verts ou bleus peuvent apparaître sur l'écran. Ce phénomène est tout à fait normal.

## Connexion DisplayPort

Permet de transmettre les signaux vidéo et audio numériques de votre PC au moniteur. Connectez votre PC au moniteur à l'aide du câble DisplayPort, comme illustré ci-dessous.

Appuyez sur le bouton du menu, puis choisissez l'option de source d'entrée dans le menu de source d'entrée.

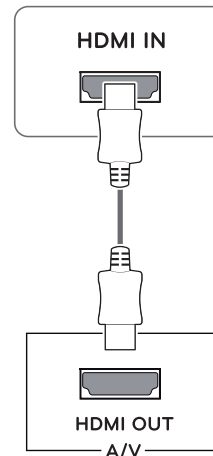
**REMARQUE**

- Il se peut qu'il n'y ait aucune sortie vidéo ou audio selon la version DP de votre PC.
- Si vous utilisez des câbles génériques non certifiés par LG, l'écran risque de ne rien afficher ou de subir des bruits de l'image.

## Connexion aux périphériques AV

### Connexion HDMI

Transmettez les signaux numériques vidéo et audio de vos appareils AV à l'écran. Connectez votre appareil AV et l'écran avec le câble HDMI comme ce qui est illustré ci-dessous.

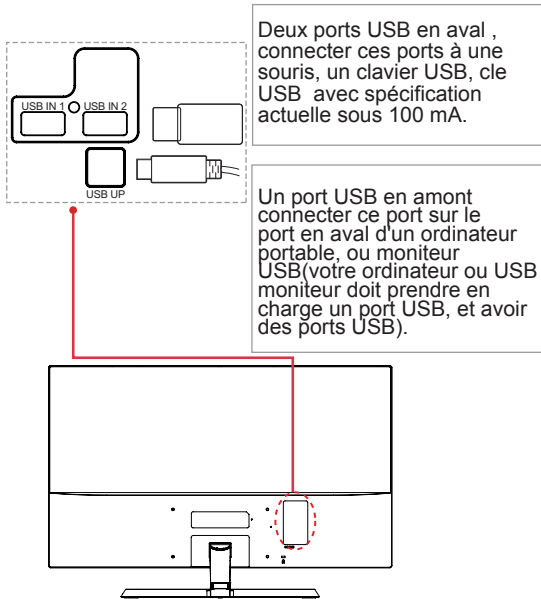
**REMARQUE**

- L'utilisation d'un PC HDMI peut entraîner des problèmes de compatibilité.
- Utilisez un câble certifié sur lequel est apposé le logo HDMI. Si vous utilisez un câble non certifié HDMI, l'écran peut ne pas s'afficher ou une erreur de connexion peut survenir.
- Types de câbles HDMI recommandés
  - Câble HDMI<sup>®</sup>/™ haute vitesse
  - Câble HDMI<sup>®</sup>/™ haute vitesse avec Ethernet

## Connectez un périphérique

### Connexion au PC par câble USB (32MA68HY)

Le port USB du produit fonctionne comme un concentrateur USB.



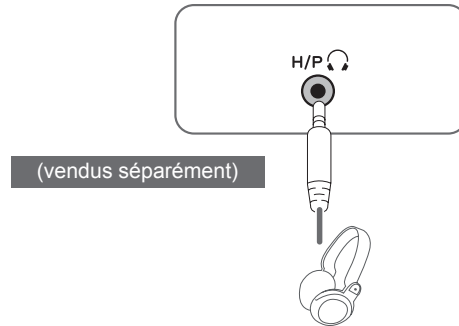
#### ! REMARQUE

- Le moniteur terminal USB prend en charge l'USB 2.0 haut débit et les câbles.
- DP = DisplayPort  
Le câble est séparé lors de l'achat

## Connexion aux périphériques externes

### Connexion de périphériques

Branchez les périphériques au moniteur à l'aide du ports casque.

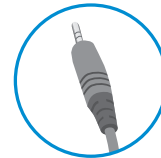


#### ! REMARQUE

- Les périphériques sont vendus séparément.
- Les câbles avec des prises angulaires peuvent présenter des problèmes de tolérance. Il est donc préférable d'utiliser si possible des prises droites.



Prise angulaire



Prise droite

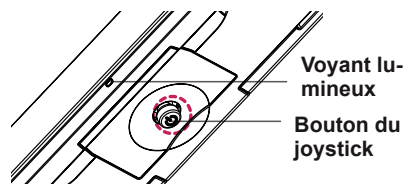
#### ! REMARQUE




- Un casque ou des haut-parleurs ne fonctionnent pas normalement, en fonction des paramètres du PC serveur.

# CONFIGURATION UTILISATEUR

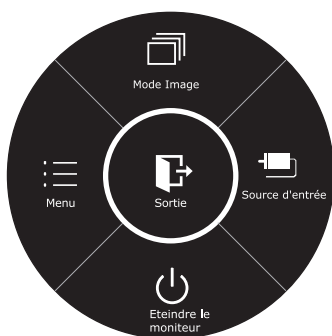
## Activation du menu principal

- 1 Appuyez sur le bouton du joystick en bas du moniteur.
- 2 Déplacez le joystick vers le haut/bas (▲/▼) et vers la gauche/droite (◀/▶) pour régler les options.
- 3 Appuyez une nouvelle fois sur le bouton du joystick pour sortir du menu principal.



Bouton	Statut du menu	Fonction
	Menu principal désactivé	Permet d'activer le menu principal.
	Menu principal activé	Permet de sortir du menu principal. (Maintenez le bouton enfoncé pour éteindre le moniteur : vous pouvez éteindre le moniteur de cette façon à n'importe quel moment, même lorsque l'affichage écran est activé)
	◀ Menu principal désactivé	Permet de régler le niveau du volume du moniteur. Permet d'activer le menu principal.
	▶ Menu principal activé	Permet d'accéder aux fonctions du menu.
	▶ Menu principal désactivé	Permet de régler le niveau du volume du moniteur. Permet d'activer le menu principal.
	▶ Menu principal activé	Opérez le changement d'entrée.
	▲ Menu principal désactivé	Permet d'activer le menu principal.
	▲ Menu principal activé	Entrez la caractéristique de Mode Image.
	▼ Menu principal désactivé	Permet d'activer le menu principal.
	▼ Menu principal activé	Permet d'éteindre le moniteur.

## Fonctions du menu principal.



⊙ Appui Long : éteindre

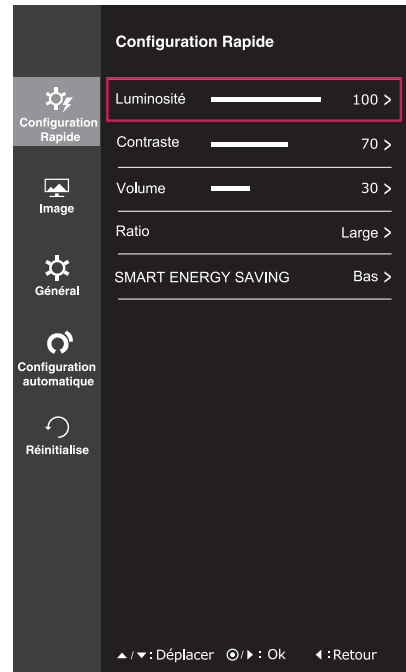
Menu principal	Fonction
Menu	Permet de configurer les paramètres de l'écran.
Mode Image	Sélectionner le mode d'image pour atteindre le meilleur effet d'affichage.
Source d'entrée	Vous pourriez opérer le changement de signaux d'entrée. <ul style="list-style-type: none"> <li>• Lorsque deux signaux d'entrée sont connectés, sélectionnez le menu d'entrée, le signal d'entrée (D-SUB/HDMI/DP) sera changé de manière séquentielle.</li> <li>• Lorsqu'un seul signal d'entrée est connecté, il est automatiquement détecté. Le signal d'entrée par défaut est D-SUB.</li> </ul>
Eteindre le moniteur	Permet d'éteindre le moniteur.
Sortie	Permet de sortir du menu principal.

# Personnalisation des paramètres

## Paramètres du menu

### -Configuration Rapide

- 1 Pour consulter le **menu OSD**, appuyez sur le **bouton du joystick** en bas du moniteur, puis entrez dans le **Menu**.
- 2 Sélectionnez **Configuration Rapide > Luminosité** en déplaçant le joystick.
- 3 Configurez les options en suivant les instructions affichées en bas à droite.
- 4 Pour retourner au menu supérieur ou régler d'autres éléments du menu, déplacez le joystick avec la touche ◀ ou appuyez (⊙ / OK) dessus.
- 5 Si vous souhaitez sortir du menu OSD, déplacez le joystick avec la touche ◀ jusqu'à ce que vous soyez sorti.



Chaque option est détaillée ci-dessous.

Menu > Configuration Rapide	Fonction	
<b>Luminosité</b>	Permet de régler la luminosité et le contraste de l'écran.	
<b>Contraste</b>		
<b>Volume</b>	Permet de régler le volume.	
	<div style="border: 1px solid black; padding: 5px;"> <p><b>REMARQUE</b></p> <ul style="list-style-type: none"> <li>• Poussez doucement bouton du joystick vers bas (⊙) au menu de volume va activer /désactiver la fonction Muette.</li> </ul> </div>	
<b>Ratio</b>	Permet de régler le format d'affichage de l'écran.	
	<b>Large</b>	Permet d'afficher la vidéo en grand écran, quelle que soit l'entrée du signal vidéo.
	<b>Original</b>	Permet d'afficher une vidéo en fonction du format d'affichage du signal vidéo d'entrée.
<b>SMART ENERGY SAVING</b>	<b>Haut</b>	SMART ENERGY SAVING permet d'économiser de l'énergie avec cette fonction d'énergie à haut rendement.
	<b>Bas</b>	SMART ENERGY SAVING permet d'économiser de l'énergie avec cette fonction d'énergie à faible efficacité.
	<b>Off</b>	Désactive la fonction SMART ENERGY SAVING.

\* **SMART ENERGY SAVING** : Économisez l'énergie en utilisant l'algorithme de compensation de la luminance.

#### ! REMARQUE

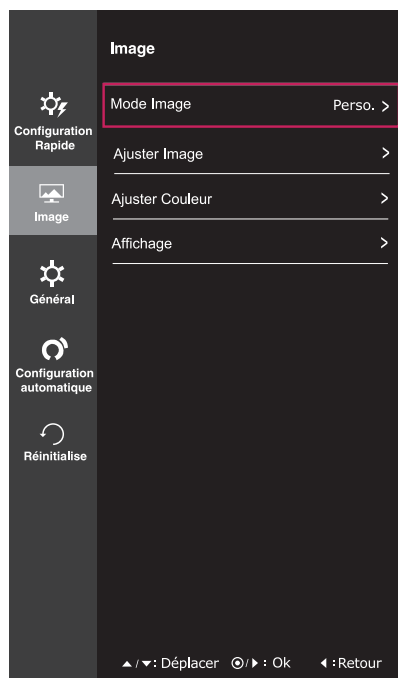
- L'affichage peut se montrer pareil pour les options Large, Original à la résolution recommandée (1920 × 1080).
- Le ratio est désactivé dans le signal interlacé.

#### ! REMARQUE

- L'enregistrement des données dépend du Panneau. Ainsi, ces valeurs devraient être différentes de chaque panneau et les fournisseurs des panneaux. Si vous réglez l'option **SMART ENERGY SAVING** sur **Haut** ou **Bas**, la luminance du moniteur diminue ou augmente d'après la source.

## -Image

- 1 Pour consulter le **menu OSD**, appuyez sur le **bouton du joystick** en bas du moniteur, puis entrez dans le **Menu**.
- 2 Sélectionnez **Image** en déplaçant le joystick.
- 3 Configurez les options en suivant les instructions affichées en bas à droite.
- 4 Pour retourner au menu supérieur ou régler d'autres éléments du menu, déplacez le joystick avec la touche ◀ ou appuyez (⊙ / OK) dessus.
- 5 Si vous souhaitez sortir du menu OSD, déplacez le joystick avec la touche ◀ jusqu'à ce que vous soyez sorti.



Chaque option est décrite ci-dessous.

Menu > Image	Fonction	
<b>Mode Image</b>	<b>Perso.</b>	Permet à l'utilisateur de régler chaque élément. Le mode Couleur du menu principal peut être réglé.
	<b>Lecture 1</b>	Il s'agit d'un mode dans lequel l'écran est ajustée au mieux pour le journal. Si vous souhaitez écran plus lumineux, vous pouvez régler la luminosité dans le menu OSD.
	<b>Lecture 2</b>	Il s'agit d'un mode dans lequel l'écran est ajustée au mieux pour la bande. Si vous souhaitez écran plus lumineux, vous pouvez régler la luminosité dans le menu OSD.
	<b>Photo</b>	Optimise la qualité de l'écran pour visionner des photos.
	<b>Cinema</b>	Permet d'optimiser l'écran pour améliorer les effets visuels d'une vidéo.
	<b>Perception des couleurs</b>	Ce mode est pour les utilisateurs qui ne peuvent pas distinguer entre rouge et vert. Il fait des utilisateurs avec couleur faible distinguer facilement entre les deux couleurs.
	<b>Jeux</b>	Permet d'optimiser l'écran pour les jeux.



### REMARQUE

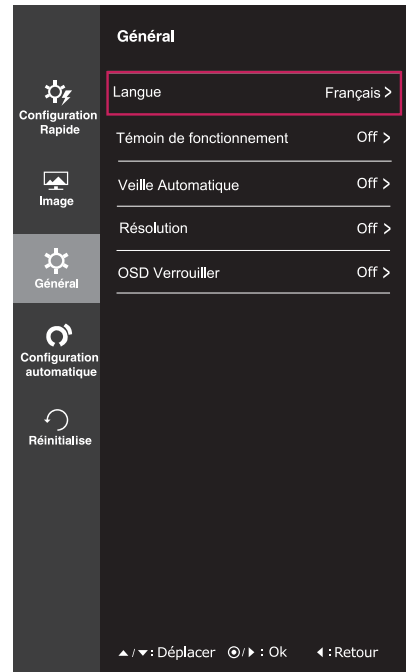
- Il est complémentaire pour les utilisateurs faibles en couleurs. Ainsi, si vous trouvez l'écran inconfortable, vous pourriez éteindre cette fonction.
- Cette fonction ne peut pas distinguer certaines couleurs pour certaines images.

<b>Ajuster Image</b>	<b>SUPER RESOLUTION+</b>	<b>Haut</b>	Optimiser la qualité d'image est affichée lorsque l'utilisateur veut des images cristallines. Il est efficace pour vidéo de haute qualité ou du gibier.
		<b>Moyen</b>	La qualité d'image optimisée est affichée lorsque l'utilisateur veut des images entre basse et haute modes de visionnage confortable. Il est efficace pour le CCU ou vidéo SD.
		<b>Bas</b>	La qualité d'image optimisée est affichée lorsque l'utilisateur veut des images lisses et naturels. Il est efficace pour lents photos ou des images fixes.
		<b>Off</b>	Sélectionnez cette option pour l'affichage de tous les jours. SUPER RESOLUTION+ est désactivé dans ce mode.
	<b>Netteté</b>	Permet de régler la netteté de l'écran.	
	<b>Niveau Noir</b>	Permet de définir le niveau de décalage (pour le mode HDMI uniquement).	
		<ul style="list-style-type: none"> <li>• <b>Décalage</b> : cette valeur sert de référence pour un signal vidéo ; il s'agit de la couleur la plus sombre que le moniteur peut afficher.</li> </ul>	
		<b>Haut</b>	Conserve le rapport de contraste actuel d'écran.
	<b>Bas</b>	Diminue les niveaux de noir et rehausse les niveaux de blanc du rapport de contraste actuel d'écran.	
	<b>Temps de Réponse</b>	Permet de définir un temps de réponse pour les images affichées en fonction de la vitesse de l'écran. Pour un environnement normal, nous vous recommandons d'utiliser le mode Normal. Pour une image en mouvement rapide, nous vous recommandons d'utiliser le mode Haut. Définir le temps de réponse sur Long peut générer des images rémanentes.	
		<b>Haut</b>	Définit le temps de réponse sur Long.
		<b>Moyen</b>	Définit le temps de réponse sur Moyen.
		<b>Bas</b>	Définit le temps de réponse sur Court.
		<b>Off</b>	Définit le temps de réponse sur Off.
	<b>DFC</b>	Ajustez la luminosité automatiquement d'après l'écran.	
<b>Contrôle des noirs</b>	<p>Black Stabilizer (Contrôle des noirs) : Contrôlez le contraste des noirs pour une meilleure visibilité dans les scènes obscures.</p> <p>L'augmentation de la valeur de Black Stabilizer (Contrôle des noirs) éclaircit la zone de faible niveau de gris sur la surface de l'écran. (Vous pouvez facilement distinguer les objets sur les écrans de jeu sombres.)</p> <p>La réduction de la valeur du contrôle des noirs assombrit la zone de faible niveau de gris et augmente le contraste dynamique à l'écran.</p>		

<b>Ajuster Couleur</b>	<b>Gamma</b>	Si la valeur gamma est plus haute, l'image devient plus noire. De même, si la valeur gamma est plus basse, l'image devient plus légère. Si vous n'avez pas besoin d'ajuster l'installation gamma, sélectionnez off(fermé).	
	<b>Températ.</b>	Permet de sélectionner la couleur de l'image par défaut. <b>Chaud</b> : permet d'ajouter du rouge à la couleur de l'écran. <b>Moyen</b> : permet de définir la couleur de l'écran à mi-chemin entre le rouge et le bleu. <b>Froid</b> : permet d'ajouter du bleu à la couleur de l'écran.	
		<b>Utilis.</b>	
		<b>Rouge Vert Bleu</b>	Vous pouvez personnaliser les couleurs de l'affichage à l'aide des options Rouge, Vert et Bleu.
	<b>Six Couleurs</b>	Répond aux exigences de l'utilisateur pour les couleurs grâce au réglage de la couleur et de la saturation des six couleurs ( <b>Rouge_Teinte, Rouge_Saturation, Vert_Teinte, Vert_Saturation, Bleu_Teinte, Bleu_Saturation, Cyan_Teinte, Cyan_Saturation, Magenta_Teinte, Magenta_Saturation, Jaune_Teinte, Jaune_Saturation</b> ) et l'enregistrement de ces paramètres.	
*Teinte: Ajuste le ton de l'écran. *Saturation: Règle la saturation des couleurs de l'écran. Plus la valeur est faible, moins les couleurs sont saturées et lumineuses. Plus la valeur est élevée, plus les couleurs sont sombres et saturées.			
<b>Réinitialise</b>			
<b>Affichage</b>	<b>Horizontal</b>	Déplacer l'image vers la gauche et vers la droite	
	<b>Vertical</b>	Déplacer l'image vers le haut et vers le bas	
	<b>Horloge</b>	Minimiser toutes les barres verticales ou raies visibles sur le fond de l'écran. La dimension horizontale de l'écran changera aussi.	
	<b>Phase</b>	Ajuster le foyer de l'affichage. Cet article vous permet de supprimer tout bruit horizontal et d'éclaircir ou aviver l'image des caractères.	

## -Général

- 1 Pour consulter le **menu OSD**, appuyez sur le **bouton du joystick** en bas du moniteur, puis entrez dans le **Menu**.
- 2 Sélectionnez **Général** en déplaçant le joystick.
- 3 Configurez les options en suivant les instructions affichées en bas à droite.
- 4 Pour retourner au menu supérieur ou régler d'autres éléments du menu, déplacez le joystick avec la touche ◀ ou appuyez (○ / OK) dessus.
- 5 Si vous souhaitez sortir du menu OSD, déplacez le joystick avec la touche ◀ jusqu'à ce que vous soyez sorti.

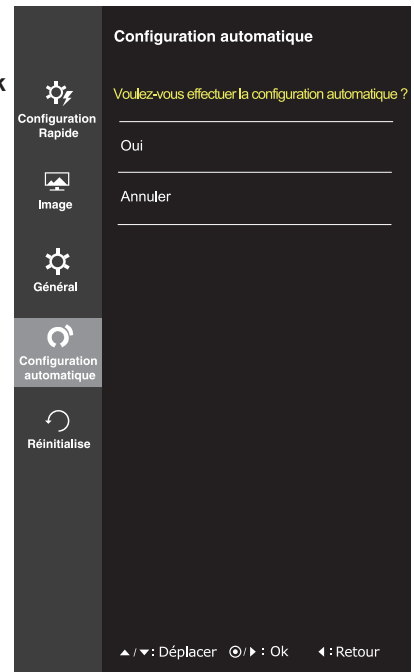


Chaque option est décrite ci-dessous.

Menu > Général	Fonction	
<b>Langue</b>	Choisir la langue dans laquelle les noms de contrôle sont affichés.	
<b>Témoin de fonctionnement</b>	Le voyant d'alimentation situé sur l'avant du moniteur indique l'état actif ou inactif de l'écran.	
	<b>On</b>	Le voyant d'alimentation est automatiquement activé.
	<b>Off</b>	Le voyant d'alimentation est éteint.
<b>Veille Automatique</b>	Cette fonction éteint automatiquement le moniteur si aucun mouvement n'est détecté sur l'écran sur une période de temps donnée. Vous pouvez définir le délai pour la fonction d'arrêt automatique. (Off, 4H, 6H et 8H)	
<b>Résolution</b>	L'utilisateur peut définir la résolution souhaitée. Cette option est activée uniquement lorsque la résolution de l'écran de votre ordinateur est configurée comme suivant (pour le mode D-SUB uniquement).	
	<div style="border: 1px solid black; padding: 5px;"> <p><b>REMARQUE</b></p> <p>Cette fonction est activée uniquement lorsque la résolution de l'écran de votre ordinateur est configurée à la suivante, sauf que la résolution de sortie de votre ordinateur soit incorrecte.</p> </div>	
	1024x768, 1280x768, 1360x768, 1366x768, Off	
	1280x960, 1600x900, Off	
	1440x900, 1600x900, Off	
<b>OSD Verrouiller</b>	Empêche la saisie de données clés inexactes.	
	<b>On</b>	Touche Entrée désactivée.
	<div style="border: 1px solid black; padding: 5px;"> <p><b>REMARQUE</b></p> <p>Toutes les fonctions, à l'exception du mode Verrouillage OSD et du bouton Quitter pour la luminosité, le contraste, le volume, les sources d'entrée et les Général, sont désactivées.</p> </div>	
<b>Off</b>	Touche Entrée activée.	

## -Configuration automatique

- 1 Pour consulter le **menu OSD**, appuyez sur le **bouton du joystick** en bas du moniteur, puis entrez dans le **Menu**.
- 2 Sélectionnez **Configuration automatique** en déplaçant le joystick.
- 3 Configurez les options en suivant les instructions affichées en bas à droite.
- 4 Pour retourner au menu supérieur ou régler d'autres éléments du menu, déplacez le joystick avec la touche ◀ ou appuyez (● / OK) dessus.
- 5 Si vous souhaitez sortir du menu OSD, déplacez le joystick avec la touche ◀ jusqu'à ce que vous soyez sorti.



Chaque option est décrite ci-dessous.

Menu > Configuration automatique	Fonction
<b>Voulez-vous effectuer la configuration automatique ?</b>	
<b>Oui</b>	Appliquez Configuration Automatique pour un affichage optimal dans D-SUB.
<b>Annuler</b>	Supprimer la selection.



### REMARQUE

- Cette fonction sera activée uniquement dans l'entrée analogique.

## -Réinitialise

- 1 Pour consulter le **menu OSD**, appuyez sur le **bouton du joystick** en bas du moniteur, puis entrez dans le **Menu**.
- 2 Sélectionnez **Réinitialise** en déplaçant le joystick.
- 3 Configurez les options en suivant les instructions affichées en bas à droite.
- 4 Pour retourner au menu supérieur ou régler d'autres éléments du menu, déplacez le joystick avec la touche ◀ ou appuyez (⊙ / OK) dessus.
- 5 Si vous souhaitez sortir du menu OSD, déplacez le joystick avec la touche ◀ jusqu'à ce que vous soyez sorti.

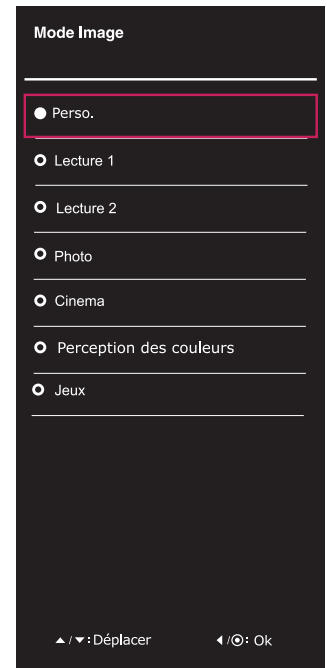


Chaque option est détaillée ci-dessous.

Menu > Réinitialise	Fonction
Voulez-vous réinitialiser les paramètres?	
Réinitialise	Permet de revenir aux paramètres par défaut.
Annuler	Supprimer la selection.

## -Mode Image

- 1 Appuyez sur le bouton du joystick en bas du moniteur.
- 2 Allez sur **Mode Image** en déplaçant le bouton du joystick sur ▲.
- 3 Configurez les options en suivant les instructions affichées en bas à droite.



Chaque option est détaillée ci-dessous.

Bouton du joystick > Mode Image	Fonction	
Mode Image	Perso.	Permet à l'utilisateur de régler chaque élément. Le mode Couleur du menu principal peut être réglé.
	Lecture 1	Il s'agit d'un mode dans lequel l'écran est ajustée au mieux pour le journal. Si vous souhaitez écran plus lumineux, vous pouvez régler la luminosité dans le menu OSD.
	Lecture 2	Il s'agit d'un mode dans lequel l'écran est ajustée au mieux pour la bande. Si vous souhaitez écran plus lumineux, vous pouvez régler la luminosité dans le menu OSD.
	Photo	Optimise la qualité de l'écran pour visionner des photos.
	Cinema	Permet d'optimiser l'écran pour améliorer les effets visuels d'une vidéo.
	Perception des couleurs	Ce mode est pour les utilisateurs qui ne peuvent pas distinguer entre rouge et vert. Il fait des utilisateurs avec couleur faible distinguer facilement entre les deux couleurs.
	Jeux	Permet d'optimiser l'écran pour les jeux.

# DÉPANNAGE

**Effectuez les vérifications suivantes avant de contacter nos services.**

<b>Aucune image ne s'affiche.</b>	
Le cordon d'alimentation du moniteur est-il bien branché ?	<ul style="list-style-type: none"> <li>• Vérifiez que le cordon d'alimentation est bien branché sur la prise de courant.</li> </ul>
Le voyant d'alimentation est-il allumé ?	<ul style="list-style-type: none"> <li>• Appuyez sur le bouton Marche-Arrêt.</li> </ul>
Le voyant d'alimentation clignote-t-il ?	<ul style="list-style-type: none"> <li>• Si l'écran est en mode Gestion Alim., bougez votre souris ou appuyez sur n'importe quelle touche du clavier pour allumer l'écran.</li> <li>• Essayez d'allumer le PC.</li> </ul>
Le message « COUPURE » s'affiche-t-il à l'écran ?	<ul style="list-style-type: none"> <li>• Ce message s'affiche lorsque le signal provenant du PC (carte vidéo) est en dehors de la plage de fréquence horizontale ou verticale du moniteur. Consultez la section « Spécifications » de ce manuel pour reconfigurer l'écran.</li> </ul>
Le message « PAS DE SIGNAL » s'affiche-t-il à l'écran ?	<ul style="list-style-type: none"> <li>• Lorsque l'écran reste « PAS DE SIGNAL », il passe au mode DPM.</li> <li>• Ce message apparaît lorsque le câble de signal est déconnecté ou manquant entre le PC et le moniteur. Vérifiez le câble et reconnectez-le.</li> </ul>

<b>Vous ne pouvez pas contrôler certaines fonctions dans l'OSD?</b>	
Vous ne pouvez pas contrôler certains menus dans l'OSD?	<ul style="list-style-type: none"> <li>• Vous pouvez déverrouiller les contrôles OSD à tout moment en entrant dans le menu de verrouillage de l'OSD et de changer les éléments vers désactiver.</li> </ul>

<b>L'image n'est pas correcte.</b>	
La position d'affichage n'est pas correcte.	<ul style="list-style-type: none"> <li>• Entrez dans la fonction Auto configuration (Configuration Automatique) et sélectionnez l'option " Yes "(Oui) pour ajuster automatiquement l'image affichée à la configuration idéale.</li> </ul>
Des barres ou des rayures verticales sont visibles sur le fond de l'écran.	<ul style="list-style-type: none"> <li>• Entrez dans la fonction Auto configuration (Configuration Automatique) et sélectionnez l'option " Yes "(Oui) pour ajuster automatiquement l'image affichée à la configuration idéale.</li> </ul>
Du bruit horizontal est visible sur une image ou des caractères ne s'affichent pas clairement.	<ul style="list-style-type: none"> <li>• Entrez dans la fonction Auto configuration (Configuration Automatique) et sélectionnez l'option " Yes "(Oui) pour ajuster automatiquement l'image affichée à la configuration idéale.</li> <li>• Vérifiez le Panneau de configuration ► Affichage ► Réglages et régler l'affichage à la résolution recommandée ou ajuster l'image affichée à la configuration idéale. Régler la configuration des couleurs supérieure à 24 bits (couleur vraie).</li> </ul>

**ATTENTION**

- Allez dans **Panneau de configuration ► Affichage ► Paramètres** et vérifiez si la fréquence ou la résolution ont été modifiées. Si c'est le cas, reconfigurez la carte vidéo en fonction de la résolution recommandée.
- Si la résolution recommandée (résolution optimale) n'est pas sélectionnée, les lettres peuvent apparaître floues et l'écran peut sembler plus sombre, tronqué ou déformé. Sélectionnez la résolution recommandée.
- La méthode de paramétrage peut différer d'un ordinateur ou d'un système d'exploitation à un autre. Il se peut que la carte vidéo ne prenne pas en charge la résolution mentionnée ci-dessus. Le cas échéant, contactez le fabricant de l'ordinateur ou de la carte vidéo.

**L'image n'est pas correcte.**

Les couleurs à l'écran sont monochromes ou anormal.	<ul style="list-style-type: none"> <li>• Vérifiez que le câble de signal est bien connecté. Si besoin, utilisez un tournevis pour le resserrer.</li> <li>• Assurez-vous que la carte vidéo est bien insérée dans son emplacement.</li> <li>• Définissez les paramètres de couleurs à un niveau supérieur à 24 bits (vraies couleurs). <b>Panneau de configuration ► Paramètres.</b></li> </ul>
L'écran scintille.	<ul style="list-style-type: none"> <li>• Vérifiez si l'écran est paramétré sur le mode entrelacé. Si oui, sélectionnez la résolution recommandée.</li> </ul>

**Le message « Moniteur non reconnu, moniteur Plug and Play (VESA DDC) trouvé » s'affiche-t-il ?**

Avez-vous installé le pilote d'affichage ?	<ul style="list-style-type: none"> <li>• Assurez-vous d'installer le pilote d'affichage à partir de notre site: <a href="http://www.lg.com">http://www.lg.com</a>.</li> <li>• Vérifiez que votre carte vidéo prend en charge la fonction Plug and Play.</li> </ul>
--	--

**Affichage allumée**

Si vous n'avez pas mis Le timing recommandé?	<ul style="list-style-type: none"> <li>• L'affichage sera allumée si vous utilisez le timing de HDMI <b>1080i</b> 60/50 Hz, alors mettez le timing sur <b>1080P</b>, laquelle est la mode recommandée</li> </ul>
--	--

# SPÉCIFICATIONS

**32MA68HY**

<b>Afficher</b>	<b>Type d'écran</b>	Écran TFT (Thin Film Transistor) à cristaux liquides (LCD) Traitement anti-éblouissement
	<b>Distance entre pixels</b>	0,36375 mm x 0,36375 mm (distance entre les pixels)
<b>Résolution</b>	<b>Max</b>	1920 x 1080 @ 60 Hz
	<b>Recommander</b>	VESA 1920 x 1080 @ 60 Hz
<b>Consommation électrique</b>	Mode sous tension : 33,2 W Typ. (Condition de sortie d'usine)* Mode veille : ≤ 0,3 W ** Mode hors tension : ≤ 0,3 W	
<b>Alimentation</b>	19 V --- 2,0 A ou 19 V --- 1,6 A	
<b>Adaptateur ca/cc</b>	Type ADS-45SN-19-3 19040G, fabriqué par SHENZHEN HONOR ELECTRONIC ou Type LCAP21C, fabriqué par LIEN CHANG ELECTRONIC ENTERPRISE ou Type LCAP26B-E, fabriqué par LIEN CHANG ELECTRONIC ENTERPRISE <b>Rendement:</b> 19 V --- 2,1 A	
	Type ADS-40SG-19-3 19032G, fabriqué par SHENZHEN HONOR ELECTRONIC ou Type ADS-40FSG-19 19032GPG-1, fabriqué par SHENZHEN HONOR ELECTRONIC ou Type ADS-40FSG-19 19032GPBR-1, fabriqué par SHENZHEN HONOR ELECTRONIC ou Type ADS-40FSG-19 19032GPI-1, fabriqué par SHENZHEN HONOR ELECTRONIC ou Type ADS-40FSG-19 19032GPCU-1, fabriqué par SHENZHEN HONOR ELECTRONIC ou Type ADS-32FSG-19 19032EPCU-1L, fabriqué par SHENZHEN HONOR ELECTRONIC ou Type LCAP21A, fabriqué par LIEN CHANG ELECTRONIC ENTERPRISE ou Type LCAP26A-A, fabriqué par LIEN CHANG ELECTRONIC ENTERPRISE ou Type LCAP26A-E, fabriqué par LIEN CHANG ELECTRONIC ENTERPRISE ou Type LCAP26A-I, fabriqué par LIEN CHANG ELECTRONIC ENTERPRISE ou Type LCAP26A-B, fabriqué par LIEN CHANG ELECTRONIC ENTERPRISE ou Type LCAP51A, fabriqué par LIEN CHANG ELECTRONIC ENTERPRISE <b>Rendement:</b> 19 V --- 1,7 A	
<b>Dimensions (Largeur x Hauteur x Profondeur)</b>	<b>Avec support</b>	726,6 mm x 491,9 mm x 204,8 mm
	<b>Sans support</b>	726,6 mm x 430,1 mm x 94,1 mm
<b>Poids</b>	6,5 kg	
<b>Angle d'inclinaison</b>	De -5 ° à 10 °	
<b>Conditions d'utilisation conditions</b>	<b>Température de fonctionnement</b>	De 0 °C à 40 °C
	<b>Taux d'humidité de fonctionnement</b>	≤ 80 %
	<b>Température de stockage</b>	De -20 °C à 60 °C
	<b>Taux d'humidité de stockage</b>	≤ 85 %
<b>Entrée Sync.</b>	<b>Fréquence horizontale</b>	De 30 kHz à 83 kHz (Automatique)
	<b>Fréquence verticale</b>	De 47 Hz à 63 Hz (D-SUB) De 47 Hz à 63 Hz (HDMI) De 47 Hz à 63 Hz (DP)
	<b>Format d'entrée</b>	Sync. séparée Numérique
<b>Hyrja e videos</b>	<b>Signal d'entrée</b>	Connecteur D-SUB 15 broches, Connecteur HDMI
	<b>Format d'entrée</b>	Analogique RVB (0,7 Vp-p/75 ohm), Numérique
<b>Plug &amp; Play</b>	DDC 2B(Analogique), DDC 2B(HDMI), DDC 2B(DP)	

Les spécifications produit affichées ci-dessus peuvent être modifiées sans avis préalable en cas de mise à jour des fonctions.

Le niveau de consommation d'énergie peut être différent en état de fonctionnement et le réglage du moniteur.

\* La consommation d'énergie en mode commuté est mesurée selon l'essai du standard LGE (mode blanc à plein, résolution maximale).

\*\* Le moniteur passe au Mode de Veille en quelques minutes (5 minutes au maximum).

# SPÉCIFICATIONS

32MA70HY

<b>Afficher</b>	<b>Type d'écran</b>	Écran TFT (Thin Film Transistor) à cristaux liquides (LCD) Traitement anti-éblouissement
	<b>Distance entre pixels</b>	0,36375 mm x 0,36375 mm (distance entre les pixels)
<b>Résolution</b>	<b>Max</b>	1920 x 1080 @ 60 Hz
	<b>Recommander</b>	VESA 1920 x 1080 @ 60 Hz
<b>Consommation électrique</b>	Mode sous tension : 33,2 W Typ. (Condition de sortie d'usine)* Mode veille : ≤ 0,3 W ** Mode hors tension : ≤ 0,3 W	
<b>Alimentation</b>	19 V --- 1,6 A	
<b>Adaptateur ca/cc</b>	Type ADS-40SG-19-3 19032G, fabriqué par SHENZHEN HONOR ELECTRONIC ou Type ADS-40FSG-19 19032GPG-1, fabriqué par SHENZHEN HONOR ELECTRONIC ou Type ADS-40FSG-19 19032GPBR-1, fabriqué par SHENZHEN HONOR ELECTRONIC ou Type ADS-40FSG-19 19032GPI-1, fabriqué par SHENZHEN HONOR ELECTRONIC ou Type ADS-40FSG-19 19032GPCU-1, fabriqué par SHENZHEN HONOR ELECTRONIC ou Type ADS-32FSG-19 19032EPCU-1L, fabriqué par SHENZHEN HONOR ELECTRONIC ou Type LCAP21A, fabriqué par LIEN CHANG ELECTRONIC ENTERPRISE ou Type LCAP26A-A, fabriqué par LIEN CHANG ELECTRONIC ENTERPRISE ou Type LCAP26A-E, fabriqué par LIEN CHANG ELECTRONIC ENTERPRISE ou Type LCAP26A-I, fabriqué par LIEN CHANG ELECTRONIC ENTERPRISE ou Type LCAP26A-B, fabriqué par LIEN CHANG ELECTRONIC ENTERPRISE ou Type LCAP51A, fabriqué par LIEN CHANG ELECTRONIC ENTERPRISE <b>Rendement:</b> 19 V --- 1,7 A	
<b>Dimensions (Largeur x Hauteur x Profondeur)</b>	<b>Avec support</b>	726,6 mm x 491,9 mm x 204,8 mm
	<b>Sans support</b>	726,6 mm x 430,1 mm x 94,1 mm
<b>Poids</b>	6,5 kg	
<b>Angle d'inclinaison</b>	De -5 ° à 10 °	
<b>Conditions d'utilisation conditions</b>	<b>Température de fonctionnement</b>	De 0 °C à 40 °C
	<b>Taux d'humidité de fonctionnement</b>	≤ 80 %
	<b>Température de stockage</b>	De -20 °C à 60 °C
	<b>Taux d'humidité de stockage</b>	≤ 85 %
<b>Entrée Sync.</b>	<b>Fréquence horizontale</b>	De 30 kHz à 83 kHz (Automatique)
	<b>Fréquence verticale</b>	De 47 Hz à 63 Hz (D-SUB) De 47 Hz à 63 Hz (HDMI) De 47 Hz à 63 Hz (DP)
	<b>Format d'entrée</b>	Sync. séparée Numérique
<b>Hyrja e videos</b>	<b>Signal d'entrée</b>	Connecteur D-SUB 15 broches, Connecteur HDMI
	<b>Format d'entrée</b>	Analogique RVB (0,7 Vp-p/75 ohm), Numérique
<b>Plug &amp; Play</b>	DDC 2B(Analogique), DDC 2B(HDMI), DDC 2B(DP)	

Les spécifications produit affichées ci-dessus peuvent être modifiées sans avis préalable en cas de mise à jour des fonctions.

Le niveau de consommation d'énergie peut être différent en état de fonctionnement et le réglage du moniteur.

\* La consommation d'énergie en mode commuté est mesurée selon l'essai du standard LGE (mode blanc à plein, résolution maximale).

\*\* Le moniteur passe au Mode de Veille en quelques minutes (5 minutes au maximum).

## Mode prédéfinis (Résolution)

### D-SUB/ HDMI/ DisplayPort

Modes d'affichage (Résolution)	Fréquence horizontale (kHz)	Fréquence verticale (Hz)	Polarité (H/V)	
640 x 480	31,469	60	-/-	
800 x 600	37,879	60	+/+	
1024 x 768	48,363	60	-/-	
1280 x 1024	63,981	60	+/+	
1680 x 1050	65,290	60	-/+	
1920 x 1080	67,5	60	+/+	Mode recommandé

### Durée HDMI / DP (vidéo)

mode de soutien de l'usine (mode pré-réglé)	Fréquence horizontale (kHz)	Fréquence verticale (Hz)	HDMI
480P	31,50	60	○
576P	31,25	50	○
720P	37,50	50	○
720P	45,00	60	○
1080P	56,25	50	○
1080P	67,50	60	○ Mode recommandé

## Voyant

Mode	Couleur voyant
Mode sous tension	blanc
Mode veille	clignotant Blanc
Mode hors tension	Désactivé



**Déclaration de conformité du fournisseur**

Nom de commerce	LG
Partie responsable	LG Electronics USA, Inc.
Adresse	1000, av. Sylvan, Englewood Cliffs, NJ 07632
Téléphone	(201)266-2215

Cet appareil peut être utilisé dans toutes les régions.  
Le modèle et le numéro de série du produit se trouvent au dos et sur un côté du produit. Enregistrez-les ci-dessous dans le cas où vous avez besoin du service.

Modèle \_\_\_\_\_

N° de série \_\_\_\_\_