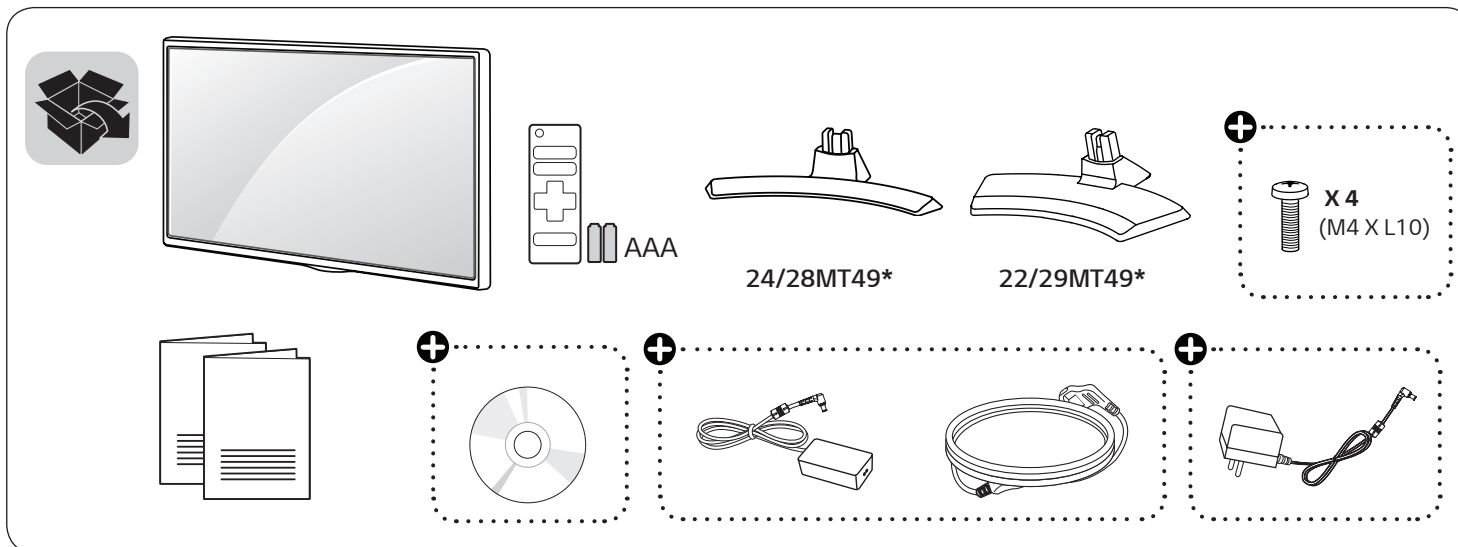




LED TV

22MT49DF / 22MT49VF / 24MT49DF / 24MT49VF / 24MT49VW / 24MT49U
28MT49DF / 28MT49VF / 28MT49VW / 28MT49U / 29MT49VF / 29MT49DF



www.lg.com



+ Depending on country / Në varësi të shtetit / В зависимости от страната / Ovisno o zemlji / Závísí na zemi / Zavisno od zemlje / Afhankelij van het land / En función del país / Sõltub riigist / Selon les pays / Abhängig vom Land / Ανάλογα με τη χώρα / A seconda del Paese / Елге байланысты / Atkarīgs no valsts / Priklausomai nuo šalies / Во зависност од земјата / Országfüggő / Zależnie od kraju / Dependendo do país / În funcție de țară / В зависимости от страны / Závísí od krajiny / Odvisno od države / Залежно від країни / Mamlakatga bog'liq ravishda / حسب البلد / Ülkeye baġli

P/No: MFL69713405 (1703-REV02)

Printed in Korea



English	Read Safety and Reference .	Latviešu	Izlasiet Drošībai un uzziņai .
Shqip	Lexo Siguria dhe referencat .	Lietuvių k.	Perskaitykite „ Saugumas ir nuorodos “.
Български	Прочетете Безопасност и справки .	Македонски	Прочитајте во Безбедносни информации и референтни материјали .
Hrvatski	Pročitajte Sigurnost i reference .	Magyar	Lásd: Biztonsági óvintézkedések .
Česky	Přečtěte si část Bezpečnost a reference .	Polski	Przeczytaj Zasady bezpieczeństwa i informacje dodatkowe .
Srpski	Pročitajte Bezbednost i informacije .	Português	Consulte o manual Segurança e Referência .
Nederlands	Lees Veiligheid en referentie goed door.	Română	Citiți Siguranță și referințe .
Español	Leer Seguridad y Referencias .	Русский	Прочитайте Руководство по технике безопасности .
Eesti	Lugege Ohutus ja viited .	Slovenčina	Prečítajte si časť Bezpečnosť a odkazy .
Français	Lire le document Sécurité et référence .	Slovenščina	Preberite Varnostne informacije in napotki .
Deutsch	Sicherheitshinweise und Referenzen lesen.	Українська	Прочитайте Правила безпеки та довідкова інформація .
Ελληνικά	Ανάγνωση Ασφάλεια και αναφορά .	O'zbekcha	Xavfsizlik bo'yicha ko'rsatmalar va havolalarni o'qing .
Italiano	Leggere Sicurezza e informazioni di riferimento .	Türkçe	Güvenlik ve Referans bölümünü okuyun.
Қазақша	Қауіпсіздік нұсқаулық бөлімін оқыңыз .		

قراءة الأمان والمرجع.

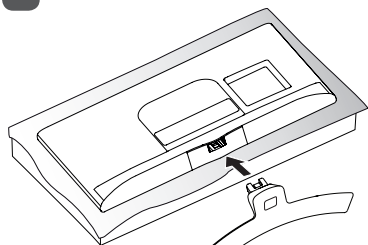
العربية



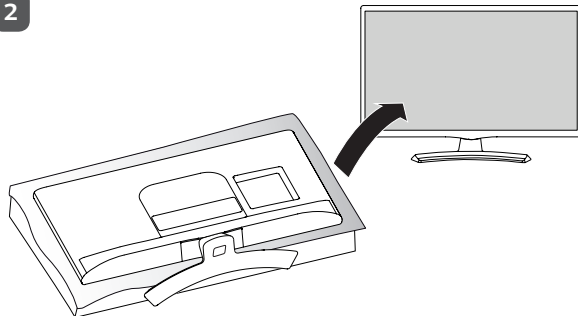


24/28MT49*

1

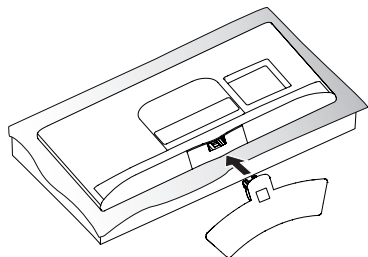


2

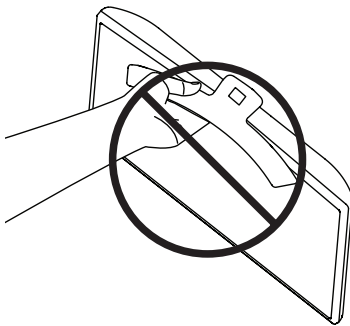
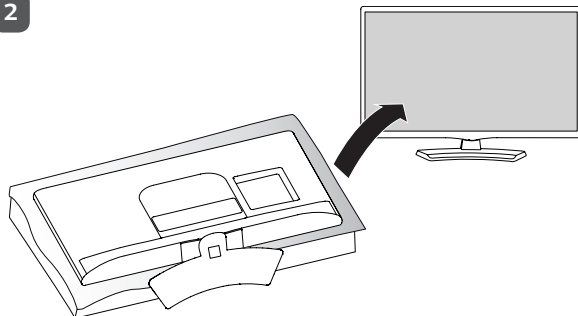


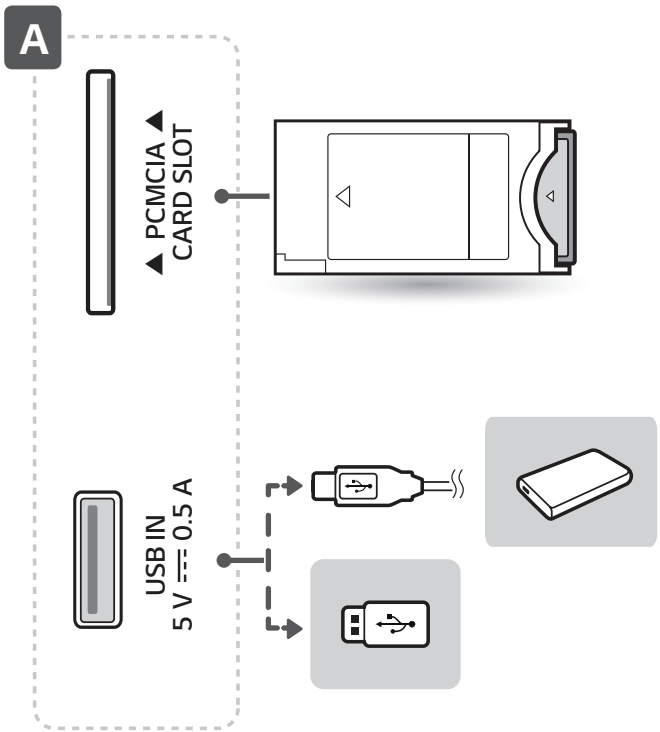
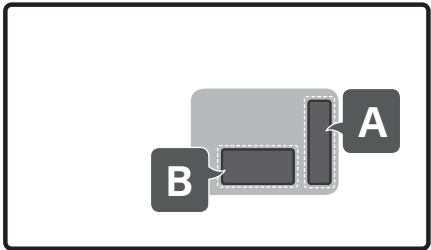
22/29MT49*

1



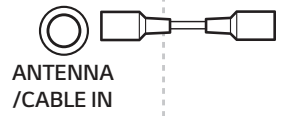
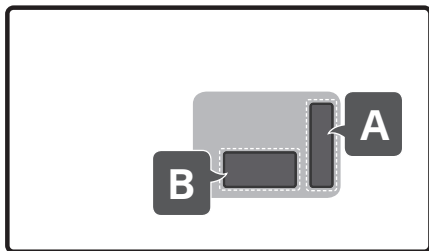
2







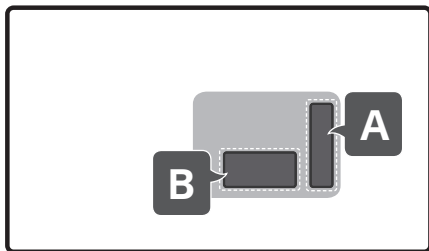
B-1 MT49DF





B-2

MT49VF / MT49VW / MT49U

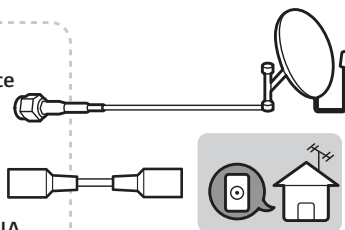


13/18 V \equiv
700 mA Max
LNB IN

Satellite

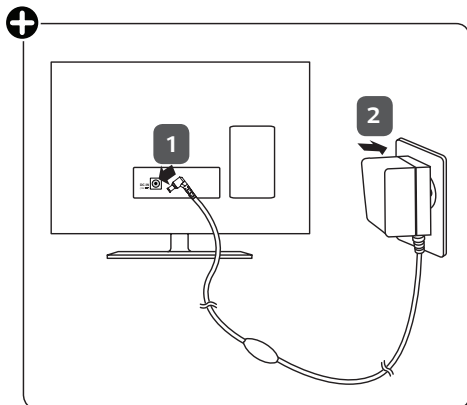
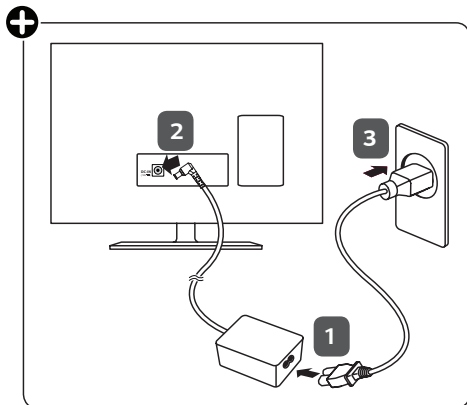


ANTENNA
/CABLE IN

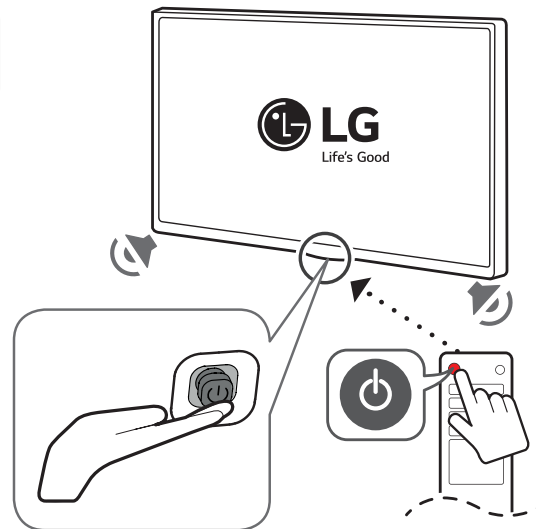
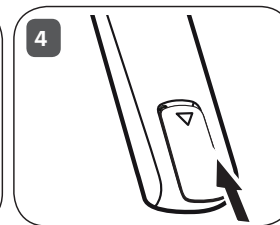
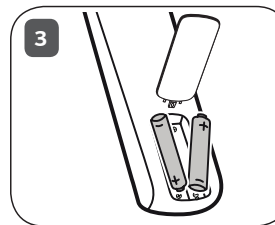
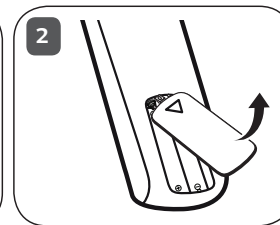
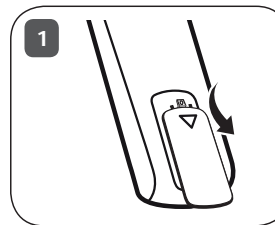




DC-IN
(19 V $\overline{=}$)



+ Depending on country





KULLANIM KILAVUZU

Güvenlik ve Referans

LED TV*

* LG LED TV, LED arka ışıkları olan LCD ekranına sahiptir.

Setinizi çalıştırmadan önce bu kılavuzu lütfen dikkatle okuyun ve ileride başvurmak için saklayın.

MT49*

İçindekiler

Lisanslar -----	3
Açık Kaynaklı Yazılım Bildirimi Bilgileri--	3
Hazırlık -----	3
TV'nin kaldırılması ve taşınması -----	4
Tv'nin kurulması-----	4
Joystick düğmesini kullanma-----	4
Sehpa üzerine montaj -----	5
Duvara montaj -----	6
Bağlantılar (bildirimler) -----	7
Uzaktan kumanda -----	8
Ayarlar-----	10
Web kullanıcı kılavuzunu görmek için -	15
Bakım-----	16
Sorun giderme -----	16
Teknik özellikler -----	17
Uyarılar -----	21
Yetkili Servisler -----	22
Garanti şartları-----	23

Lisanslar

Desteklenen lisanslar modele göre değişiklik gösterebilir. Lisanslar hakkında daha fazla bilgi için www.lg.com adresini ziyaret edin.

DOLBY AUDIO™

Dolby Laboratories lisansı altında üretilmiştir. Dolby, Dolby Vision, Dolby Audio ve çift D sembolü, Dolby Laboratories'ın ticari markalarıdır.

HDMI™

HIGH-DEFINITION MULTIMEDIA INTERFACE

HDMI ve HDMI Yüksek Tanımlı Multimedyaya Arabirimi terimleri ve HDMI Logosu, HDMI Licensing, LLC'nin Amerika Birleşik Devletleri ve diğer ülkelerde ticari markaları veya tescilli ticari markalarıdır.

DivX™

HD

Bu DivX Certified® cihaz DivX® video oynatmasını sağlamak için sıkı bir testi geçti.

Satın alınan DivX filmleri oynatmak için, önce cihazınızı vod.divx.com adresinde kaydettirin. Cihaz kurulum menüsünde DivX VOD bölümünde kayıt kodunuzu bulun.

Premium içerik dâhil olmak üzere, 1080p HD'ye kadar DivX® video oynatmak için DivX Certified®.

DivX®, DivX Certified® ve ilgili logolar DivX, LLC'nin ticari markalarıdır ve lisans altında kullanılmaktadır.

7,295,673; 7,515,710; RE45,052 DivX Patentleri ve [\[www.divx.com/patents\]](http://www.divx.com/patents) sitesinde mevcut diğer patentler ile korunmaktadır

Açık Kaynaklı Yazılım Bildirimi Bilgileri

GPL, LGPL, MPL ve bu ürünün içerdiği diğer açık kaynaklı lisanslar altında kaynak kodu elde etmek için lütfen <http://opensource.lge.com> adresini ziyaret edin.

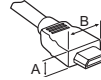
Kaynak koduna ek olarak, adı geçen tüm lisans koşulları, garanti feragatnameleri ve telif hakkı bildirimleri indirilmek üzere mevcuttur.

LG Electronics, opensource@lge.com adresine e-posta atarak talep etmeniz durumunda dağıtım masrafları (medya, sevkiyat ve taşıma ücretleri gibi) size ait olmak üzere ürünün kaynak kodunu bir CD-ROM'a kayıtlı olarak da gönderecektir. Bu teklif, ürünün satın aldığınız tarihten itibaren üç (3) yıl süreyle geçerlidir.

Hazırlık

! NOT

- Gösterilen resim sizin TV'nizden farklı olabilir.
- TV'nizin OSD'si (Ekran Üstü Gösterim) bu kılavuzda gösterilenlerden farklı olabilir.
- Mevcut menü ve opsiyonlar kullanmakta olduğunuz ürün modelinden veya giriş kaynağından farklı olabilir.
- Gelecekte bu TV'ye yeni özellikler eklenebilir.
- TV, güç tüketimini azaltmak için bekleme moduna alınabilir. Enerji tasarrufu amacıyla, bir süre izlenmeyecekse TV kapatılmalıdır.
- Görüntü parlaklığı seviyesinin düşürülmesiyle, kullanım sırasında tüketilen enerji miktarı önemli ölçüde azaltılabilir; bu durum genel çalıştırma maliyetini düşürecektir.
- rününüzle birlikte verilen öğeler modele göre değişiklik gösterebilir.
- Ürün özellikleri veya bu kılavuzun içeriği, ürün fonksiyonlarının yükseltilmesinden dolayı önceden haber verilmeksizin değiştirilebilir.
- Optimum bağlantı için, HDMI kabloları ve USB aygıtları 10 mm kalınlıktan ve 18 mm genişlikten az çıkıntıya sahip olmalıdır. USB kablo veya USB taşınabilir bellek TV'nizin USB bağlantı noktasına uymazsa, USB 2.0'i destekleyen bir uzatma kablosu kullanın.



*A ≤ 10 mm

*B ≤ 18 mm

- HDMI logosu onaylı bir kablo kullanın. Onaylı bir HDMI kablosu kullanmazsanız ekrana görüntü gelmeyebilir veya bağlantı hataları oluşabilir.
- Önerilen HDMI kablo tipleri
 - Yüksek Hızlı HDMI®/™ kablosu
 - Ethernet destekli Yüksek Hızlı HDMI®/™ kablosu

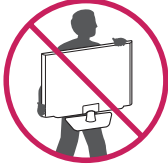
! DİKKAT

- rün kullanım ömrü ve güvenliğiniz için onaylanmamış öğeler kullanmayın.
- lanmamış öğelerin kullanılmasından kaynaklanan hasar ve yaralanmalar garanti kapsamına girmez.
- Bazı modellerde ekrana yapıştırılmış ince bir film bulunur ve bu film sökülmemelidir.

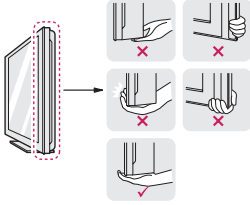
TV'nin kaldırılması ve taşınması

TV'nin kaldırılırken veya taşınırken çizilmesini ya da hasar görmesini önlemek ve tipi ve boyutu ne olursa olsun emniyetli ve uygun şekilde taşınmasını sağlamak için aşağıdakileri okuyun.

- TV'nin kutuda ya da TV'nin orijinal ambalaj malzemesinde taşınması önerilir.
- TV kaldırılmadan ya da taşınmadan önce, güç kablosunu ve diğer tüm kabloları çıkarın.
- TV'yi tutarken hasar görmesini önlemek amacıyla ekran size doğru bakmamalıdır.



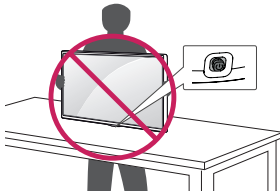
- TV çerçevesinin alt ve üst kısmını sıkıca tutun. Saydam kısım, hoparlör ve hoparlör ızgarası alanından tutmadığınızdan emin olun.



- Taşıma esnasında, TV'yi sarsmayın veya aşırı titreşime maruz bırakmayın.
- Taşıma esnasında, TV'yi dik tutun, kesinlikle yan döndürmeyin ya da sola veya sağa doğru yatırmayın.
- Aşırı basınç uygulanması gövde çerçevesinin katlanıp bükülmesine yol açabilir, bu durum ekrana hasar verebilir.

⚠ DİKKAT

- Hasar görmesine yol açabileceğinden ekrana hiçbir koşulda dokunmayın.
- TV'yi kullanırken çıkıntılı joystick düğmesine zarar vermeye dikkat edin. (Modele bağlı olarak değişkenlik gösterebilir)



Tv'nin kurulması

⚠ DİKKAT

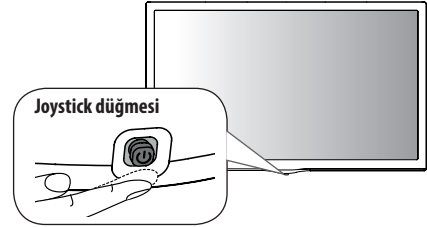
- TV setine ayaklığı takarken, ekranı çizilmelere karşı korumak için destekli bir masaya veya düz bir yüzeye önu aşağı bakacak şekilde yerleştirin.
- TV'yi ayaklık gövdesini (veya ayaklık tabanı) tutarak ters şekilde taşımayın, aksi halde düşerek hasara veya yaralanmalara neden olabilir.
- Ürünü monte ederken vidaların üzerine yabancı madde (yağ, yağlayıcı vb.) uygulamayın. (Bu durum, ürüne zarar verebilir.)

! NOT

- Ayaklık tabanının altındaki mandalı kaldırın ve ayaklık tabanını TV'den çıkarın. (Yalnızca MT49*F, MT49*W, MT49U)
- TV'yi duvara monte etmeden önce, ayaklık takma işlemini tersine doğru gerçekleştirerek ayaklığı çıkarın. (Yalnızca MT49*T)

Joystick düğmesini kullanma

Düğmeye basarak veya düğmeyi hareket ettirerek TV fonksiyonlarını kolaylıkla kullanabilirsiniz.



Temel fonksiyonlar

	Gücü Açma (Basın) Gücü Kapatma (Basılı tutun) ¹
	Ses Seviyesi Kontrolü
	Program Kontrolü

- 1 Menü düğmesi ekranda görünüyorsa düğmeyi basılı tutarak menüden çıkabilirsiniz.

Menüyü ayarlama

TV açıkken joystick düğmesine bir kez basın. Düğmelere basarak veya düğmeleri hareket ettirerek menü öğelerini ayarlayabilirsiniz.

⏻	Gücü kapatın.
✘	Ekrana üstünde görüntüleneni silerek TV izleme moduna geri döner.
👁️	Giriş kaynağını değiştirir.
⚙️	Ana menülere erişim sağlar.

! NOT

- Önce joystick düğmesine basarsanız ses seviyesini ve kayıtlı programları ayarlayamazsınız.

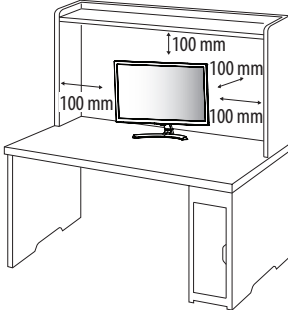
⚠️ DİKKAT

- Parmağınızı joystick düğmesinin üstüne koyup düğmeyi yukarı, aşağı, sola veya sağa iterken joystick düğmesine basmamaya dikkat edin.

Sehpa üzerine montaj

- Gösterilen resim sizin TV'nizden farklı olabilir.

- 1 TV'yi kaldırıp sehpa üzerinde dik konumuna getirin.
 - Yeterli havalandırma için TV ile duvar arasında 100 mm (minimum) boşluk bırakın.



- 2 AC-DC adaptörünü ve güç kablosunu prize bağlayın.

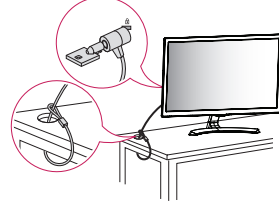
⚠️ DİKKAT

- Yangına ya da başka hasarlara neden olabileceğinden TV'yi ısı kaynaklarının üzerine veya yakınına kurmayın.
- TV'nin güç kablosunu duvarda bulunan elektrik prizine takmadan önce TV'yi AC/DC güç adaptörüne bağladığınızdan emin olun.

Kensington güvenlik sisteminin kullanılması

(Bu özellik tüm modellerde mevcut değildir.)

- Gösterilen resim sizin TV'nizden farklı olabilir. Kensington güvenlik sistemi konektörü TV'nin arka tarafında yer alır. Kurulum ve kullanıma ilişkin daha fazla bilgi için, Kensington güvenlik sistemiyle birlikte verilen kılavuza bakın ya da <http://www.kensington.com> adresini ziyaret edin. Kensington güvenlik sistemi kablosunu TV ve sehpa arasına bağlayın.

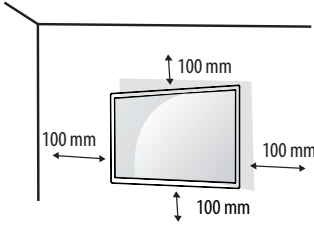


! NOT

- Kensington güvenlik sistemi isteğe bağlı bir aksesuardır. Ek aksesuarları birçok elektronik dükkanında bulabilirsiniz.

Duvara montaj

Yeterli havalandırma için duvarla cihaz arasında her yönden 100 mm boşluk bırakın. Ayrıntılı talimatları satıcınızdan öğrenebilirsiniz, bkz. Yatık Duvar Montaj Braketi Talimatları ve Kurulum Rehberi.

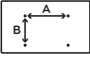


TV'yi bir duvara monte etmek isterseniz, TV'nin arkasına Duvara montaj aparatını (isteğe bağlı parçalar) takın.

TV'yi Duvara montaj aparatını kullanarak kurduğunuzda (isteğe bağlı parçalar), cihazın düşmeyecek şekilde takılması dikkat edin.

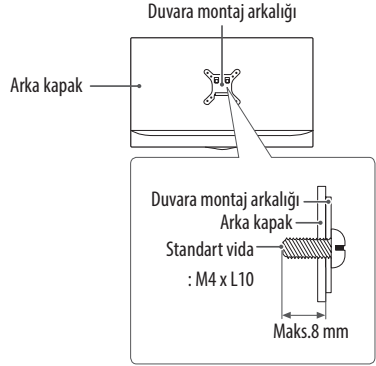
- 1 Verilen standartlardan daha büyük vida kullanırsanız TV'yi hasar görebilir.
- 2 Yanlış vida kullanırsanız, ürün zarar görebilir ve monte edildiği yerden düşebilir. Böyle bir durumda LG Electronics sorumlu tutulamaz.

Ayrı satılır (Duvara Montaj Braketi)

Model	22/24MT49*	28/29MT49*
Duvar Montajı (A x B) (mm)	75 x 75	100 x 100
		
Standart vida	M4 x L10	
Vida sayısı	4	
Duvara montaj braketi (isteğe bağlı)	RW120	

⚠ DİKKAT

- Kutunun içinde yer alan vida kullanılmalıdır. (Modele bağlı olarak değişkenlik gösterebilir)
- Öncelikle fişi çekin, ardından TV'yi taşıyın veya kurun. Aksi halde elektrik çarptırabilir.
- TV'yi tavana veya eğimli bir duvara monte ederseniz TV düşerek ciddi yaralanmalara yol açabilir.
- LG tarafından onaylanmış bir duvara montaj aparatı kullanın ve yerel satıcınızla veya yetkili personelle temas kurun.
- TV'ye hasar verebileceği ve garantinizin geçersiz kalmasına yol açabileceğinden vidaları çok fazla sıkmayın.
- VESA standartlarını karşılayan vidaları ve duvara montaj aparatlarını kullanın. Hatalı kullanım veya uygun olmayan aksesuarların kullanılmasından kaynaklanan hasar ve yaralanmalar garanti kapsamına girmez.
- Arka kapağın, dış yüzeyden olan vida boşluğu 8 mm altında olmalıdır.



⚠ NOT

- VESA standart vida teknik özelliklerinde belirtilen vidaları kullanın.
- Duvara montaj kiti kurulum kılavuzunu ve gerekli parçaları içerir.
- Duvara montaj braketi isteğe bağlı bir aksesuardır. Yerel satıcınızdan ilave aksesuarlar alabilirsiniz.
- Vidaların boyları duvara montaj aparatına göre değişiklik gösterebilir. Uygun boyda vida kullandığınızdan emin olun.
- Daha fazla bilgi için duvara montaj aparatıyla birlikte verilen kılavuza bakın.

Bağlantılar (bildirimler)

TV'ye çeşitli harici cihazlar bağlayın ve bir harici cihaz seçmek için giriş modlarına geçin. Harici cihaz bağlantısı hakkında daha fazla bilgi için cihazlarla birlikte verilen kılavuza bakın. Kullanılabilir harici cihazlar şunlardır: HD alıcılar, DVD oynatıcılar, VCR cihazları, ses sistemleri, USB depolama aygıtları, PC, oyun cihazları ve diğer harici cihazlar.

! NOT

- Harici cihaz bağlantısı modele göre değişiklik gösterebilir.
- Harici cihazları TV'ye, TV bağlantı noktalarını dikkate almaksızın bağlayın.
- DVD kayıt cihazına ya da VCR cihazına bir TV programı kaydederken TV sinyali giriş kablosunun DVD kayıt cihazı ya da VCR üzerinden TV'ye bağlandığından emin olun. Kayıt hakkında daha fazla bilgi için, bağlanan cihazla birlikte verilen kılavuza bakın.
- Kullanım talimatları için harici cihazın kullanım kılavuzuna başvurun.
- TV'ye bir oyun cihazı bağlarsanız, oyun cihazıyla birlikte verilen kabloyu kullanın.
- PC modunda, çözünürlük, dikey desen, kontrast veya parlaklığa bağlı parazit görülebilir. Parazit varsa PC çıkışını başka bir çözünürlüğe ayarlayın, yenileme hızını değiştirin veya net bir görüntü elde edene kadar **Resim** menüsünden parlaklık ve kontrast ayarlarını değiştirin.
- PC modunda bazı çözünürlük ayarları grafik kartına bağlı olarak çalışmayabilir.

Anten bağlantısı

TV'yi RF kablosu (75 Ω) ile duvar anten soketine bağlayın.

- İki'den fazla TV'de kullanmak için bir sinyal ayırıcısı kullanın.
- Görüntü kalitesinin kötü olması durumunda görüntü kalitesini artırmak üzere bir sinyal güçlendiricisi kullanın.
- Anten bağlıyken görüntü kalitesinin kötü olması durumunda anteni doğru yönde yeniden hizalamayı deneyin.
- Anten kablosu ve dönüştürücü ürünle birlikte verilmemektedir.
- Desteklenen DTV Ses : MPEG, Dolby Digital, Dolby Digital Plus, HE-AAC

Çanak Anten Bağlantısı

(Sadece uydu modelleri)

TV'yi uydu RF kablosu (75 Ω) kullanarak çanak antene ve uydu soketine bağlayın.

CI modülü bağlantısı

(Modele bağlı olarak değişkenlik gösterebilir)

Dijital TV modunda şifreli (ücretli) servisleri görüntüler.

- CI modülünün PCMCIA kart yuvasına doğru yönde takıldığından emin olun. Modül doğru takılmadığında, TV'nin ve PCMCIA kart yuvasının zarar görmesine neden olabilir.
- CI+ CAM bağlandığında TV'de herhangi bir görüntü ve ses yoksa, lütfen Karasal/Kablo/Uydu Servis Operatörü ile iletişime geçin.

Diğer bağlantılar

TV'nizi harici cihazlara bağlayın. En iyi resim ve ses kalitesi için harici aygıtı ve TV'yi HDMI kablosuyla bağlayın. Ayrı bir kablo sağlanmaz.

- USB bağlantı noktası 0,5 A elektrik akımını destekler. HDD durumunda daha fazla akıma ihtiyaç duyarsanız ayrı güç adaptörünü kullanın.

! NOT

- Desteklenen HDMI Ses biçimi :
Dolby Digital / Dolby Digital Plus (32 KHz, 44,1 KHz, 48 KHz),
PCM (32 KHz, 44,1 KHz, 48 KHz, 96 KHz, 192 KHz)
(Modele bağlı olarak değişkenlik gösterebilir)

PC'ye Bağlama

- Gösterilen resim sizin TV'nizden farklı olabilir.

TV'niz Plug and Play* özelliğini destekler ve zengin bir bas ile sesi net şekilde üreten Virtual Surround özellikli dahili hoparlörlere sahiptir.


* Plug and Play : PC'nin kullanıcılar tarafından PC'ye bağlanıp açılan, bir aygıtı. aygıt yapılandırmasına veya kullanıcı müdahalesine gerek kalmadan tanıdığı fonksiyondur.

! NOT

- HDMI-PC modunu kullanmak isterseniz, **Giriş Etiketini** öğesini PC modu olarak ayarlamamanız gerekir.
- OSD (Ekran Üstü Gösterim) aşağıda gösterilen şekilde ekranda görüntülenir.
 - » **HDMI** girişiyle ürünü açarken.
 - » **HDMI** girişine geçerken.

Giriş bilgisayarınıza bağlı mı?

İletiyi tekrar gösterme

- "**EVET**" öğesini seçerseniz, boyut ve görüntü kalitesi PC'niz için optimize edilir.
- "**HAYIR**" öğesini seçerseniz, boyut ve görüntü kalitesi AV aygıtı (DVD Oynatıcı, Set Üstü Kutu) için optimize edilir.
- "**İletiyi tekrar gösterme**" öğesini seçerseniz, TV sıfırlanana dek bu ileti gösterilmez.  (Ev) ⇌ **Girişler** ⇌ **Giriş Etiket'i**ndeki ayarlı değeri değiştirebilirsiniz.

Uzaktan Kumanda

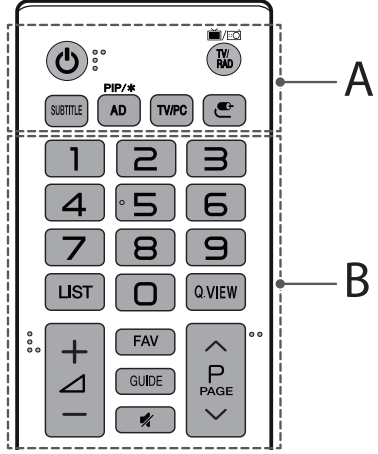
Bu kılavuzdaki açıklamalar uzaktan kumanda üzerinde bulunan düğmeler temel alınarak verilmiştir. Lütfen bu kılavuzu dikkatlice okuyun ve TV'yi doğru şekilde kullanın.

Pilleri değiştirmek için pil kapağını açın, pilleri (1,5 V AAA) ⊕ ve ⊖ uçları pil yuvasındaki etiketle eşleşecek şekilde değiştirin ve pil kapağını kapatın. Pilleri yerinden çıkarmak için pil takma işlemlerini ters sıra ile yapın.


! DİKKAT

- Eski ve yeni pilleri birlikte kullanmayın, aksi halde uzaktan kumanda hasar görebilir.
- Uzaktan kumanda, tüm satış piyasalarına dahil edilmeyecektir.

Uzaktan kumandayı, TV üzerindeki uzaktan kumanda sensörüne doğru tuttuğunuzdan emin olun.



A

 **(Güç)** TV'yi açar veya kapatır.

 **TV/RAD** Radyo, TV ve DTV programını seçer.

SUBTITLE Dijital modda tercih ettiğiniz altyazıyı çağırır.

PIP/* PIP modunu açar veya kapatır. (Modele bağlı olarak değişkenlik gösterebilir)

AD Ses açıklamaları işlevi etkinleştirilir.

TV/PC TV veya PC modunu seçer.

 **(Giriş)** Giriş kaynağını değiştirir.

B

Rakam düğmeleri Numaraları girer.

LIST Kayıtlı program listesine erişim sağlar.

Q.VIEW İzlediğiniz bir önceki programa döner.

+ — Ses seviyesini ayarlar.

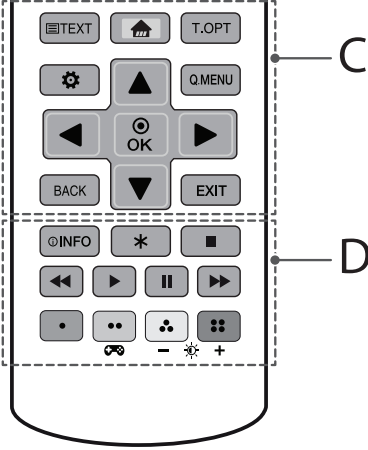
FAV Favori kanal listenize erişim sağlar.

GUIDE Program rehberini gösterir.

🔇 **(Sessiz)** Tüm sesleri kapatır.

^ P v Kayıtlı programlar arasında gezinmenizi sağlar.

^ **PAGE** v Bir önceki veya bir sonraki ekrana geçer.

**C**

Teletext düğmeleri (≡ **TEXT / T.OPT**) Bu düğmeler teletext için kullanılır.

🏠 **(Ev)** Ev menüsüne erişim sağlar.

⚙️ **(Ayarlar)** Ana menülere erişim sağlar.

Q.MENU Hızlı menülere erişim sağlar.

▲, ▼, ◀, ▶ **(Gezinme düğmeleri)** Menüler veya opsiyonlar arasında gezinmenizi sağlar.

⊙ **OK** Menüleri ve opsiyonları seçer ve girişinizi onaylar.

BACK Önceki seviyeye döner.

EXIT Ekran üstünde görüntüleneni silerek TV izleme moduna geri döner.

D

ⓘ **INFO** Mevcut program ve ekran bilgilerini görüntüler.

* Çalışmaz.

■, ◀, ▶, ||, ▶▶ **(Kontrol düğmeleri)** Medya içeriğini kontrol eder.

•, ••, •••, •••• Bu düğmeler bazı menülerde bulunan özel fonksiyonlara erişim sağlar.

🎮 **(Oyun Modu)** Oyun modunu açar veya kapatır.

— 🌞 + **(Arka Işık)** Ekran arka ışığını kontrol ederek ekranın parlaklığını ayarlar.

! NOT

- MHEG programında, arka ışığı sarı veya mavi tuşla ayarlayamazsınız.

Ayarlar

Otomatik Olarak Kanal Kurulumu

⚙️ (Ayarlar) ⇨ Kanallar ⇨ Oto Ayarlama

Programları otomatik olarak ayarlar.

- Giriş Kaynağı uygun bir şekilde bağlanmadıysa, program kaydı çalışmayabilir.
- **Oto Ayarlama**, yalnızca yayın yapmakta olan programları bulur.
- **Kilit Sistemi** açıkta, şifre isteyen bir açılır pencere görüntülenir.

Resim Modunu seçmek için

⚙️ (Ayarlar) ⇨ Resim ⇨ Resim Modu Ayarları ⇨

Resim Modu

Görüntüleme ortamı veya program için optimize edilmiş resim modunu seçer.

- **Canlı** : Canlı görüntüler görüntülemek için kontrast, parlaklık ve keskinliği yükseltir.
- **Standard** : Görüntüler standart kontrast, parlaklık ve keskinlik seviyelerinde görüntüler.
- **Eco/APS**: [Modele bağlı olarak değişkenlik gösterebilir] Energy Saver (Enerji Tasarrufu) özelliği güç tüketimini azaltmak için TV ayarlarını değiştirir.
- **Sinema/Oyun** : Film, oyun ve fotoğraflarda (hareketsiz görüntü) en uygun resmi görüntüler.
- **Sport** : [Modele bağlı olarak değişkenlik gösterebilir] Spor için optimize edilmiş resim modu. Hızlı hareketler için bile kristal netliğinde görüntüler için aralık ve kitler titreşimlerle sunulur.
- **ISF[™] Uzman1, 2** : Uzmanların ve amatörlerin en iyi TV izleme deneyimini yaşamaları için resim kalitesini ayarlamaya ilişkin menü. Bu, ISF sertifikalı resim ayarı yapan profesyoneller için sağlanan ayar menüsüdür. (ISF logosu yalnızca ISF sertifikalı TV'lerde kullanılabilir.)
ISFccc: Imaging Science Foundation Sertifikalı Kalibrasyon Kontrolü
- Giriş sinyaline bağlı olarak, kullanabileceğiniz resim modu seçenekleri değişebilir.
- **ISF[™] Uzman** modu, resim ayarı yapan profesyonellerin belirli bir görüntüyü kullanarak kontrol etmesi ve ince ayar yapması içindir. Normal görüntülerde, efektler çarpıcı olmayabilir.
- ISF fonksiyonu yalnızca bazı modellerde kullanılabilir.
- **Resim Modu** değişikliği, **Enerji Tasarrufu** ve **Hareket-Parlaklık Kontrolü** ayarlarını değiştirebilir ve enerji tüketimini etkileyebilir.

Resim modunda ince ayar yapmak için

⚙️ (Ayarlar) ⇨ Resim ⇨ Resim Modu Ayarları

Bu özellik ile seçilen resim moduna ayrıntılı ayarlar yapabilirsiniz.

- **Arka Işık** : Arka ışığı ayarlayarak ekranın parlaklık seviyesini kontrol eder. Değer 100'e ne kadar yakın olursa ekran o kadar parlak olur.
- **Kontrast** : Resimdeki aydınlık ve karanlık alanların kontrastını ayarlar. Değer 100'e ne kadar yakın olursa kontrast o kadar yüksek olur.
- **Parlaklık** : Ekranın genel parlaklığını ayarlar. Değer 100'e ne kadar yakın olursa ekran o kadar parlak olur.
- **Keskinlik** : Görüntünün keskinliğini ayarlar. Değer 50'ye ne kadar yakın olursa görüntü o kadar keskin ve net olur.
- **Renk** : Ekranda görüntülenen renklerin tonunu açar veya kısar. Değer 100'e ne kadar yakın olursa renk o kadar derin olur.
- **Ton** : Ekranda görüntülenen rengin kırmızı ve yeşil arasındaki dengesini ayarlar. Değer Kırmızı 50'ye ne kadar yakın olursa renk o kadar kırmızımsı olur. Değer Yeşil 50'ye ne kadar yakın olursa renk o kadar yeşilimsi olur.
- **Renk Sıcaklığı** : Renk sıcaklığını soğuk ile sıcak arasında ayarlar.
- Giriş sinyaline ve diğer resim ayarlarına bağlı olarak, ayara ilişkin ayrıntılı öge aralığı değişebilir.

Gelişmiş kontrolü ayarlamak için

⚙️ (Ayarlar) ⇨ Resim ⇨ Resim Modu Ayarları ⇨

Gelişmiş Kontrol / Uzman Kontrolü

Her bir resim modu için ekranı kalibre eder veya özel bir ekran için resim ayarlarını yapar.

- **Dinamik Kontrast** : Kontrastı, görüntünün parlaklığına göre en iyi seviyeye ayarlar.
- **Dinamik Renk** : Görüntünün daha doğal renklere görünmesi için renkleri ayarlar.
- **Tercih Edilen Renk** : Ten, çimen ve gökyüzü renklerini kişisel tercihlerinize göre ayarlar.
- **Gama** : Dereceleme eğrisini giriş sinyaliyle ilişkili olarak resim sinyalinin çıkışına göre ayarlar.
- **Renk Gamı** : Yansıtılabilecek renklerin aralığını seçer.
- **Kenar Düzeltici** : Videoda kenarları daha net ve belirgin olmakla birlikte doğal gösterir.
- **Renk Filtresi** : Renk doygunluğunun ve tonunun ince ayarını doğru bir şekilde yapmak için RGB renklerinde belirli bir renk tonunu filtreler.
- **Beyaz Dengesi** : Ekranın genel tonunu istenilen şekilde ayarlar.
- **Renk Yönetimi Sistemi** : Bu, uzmanların rengi bir test deseniyle ayarladığında kullandığı bir sistemdir. Diğer renkleri etkilemeden altı renk alanından (Kırmızı / Yeşil / Mavi / Cam Göbeği / Macenta / Sarı) seçim yapılabilir. Normal görüntülerde, renk değişikliğinde yapılan ayarlamalar çok fark edilmez olmayabilir.
- Giriş sinyaline ve diğer resim ayarlarına bağlı olarak, ayara ilişkin ayrıntılı öge aralığı değişebilir.

Ek resim seçenekleri ayarlamak için

⚙️ (Ayarlar) ⇨ Resim ⇨ Resim Modu Ayarları ⇨ Resim Seçenekleri

Ayrıntılı görüntü ayarlarını düzenler.

- **Gürültü Filtresi** : Resimdeki gürültüyü ortadan kaldırır.
- **MPEG Parazit Azaltması** : Dijital resim sinyalleri oluşturulurken ortaya çıkan gürültüyü ortadan kaldırır.
- **Siyah Seviye** : Ekranın siyahlığını (siyah seviye) kullanarak giriş resminin siyah seviyesine uyması için ekranın parlaklığını ve kontrastını ayarlar.
- **Gerçek Sinema** : Ekranı film izlemek için en uygun duruma getirir.
- **Hareket-Parlaklık Kontrolü** : Otomatik olarak parlaklığı ayarlar ve göz yorgunluğunu azaltmak için görüntü verilerine dayanarak görüntü bulanıklığını azaltır.
- Giriş sinyaline ve diğer resim ayarlarına bağlı olarak, ayara ilişkin ayrıntılı öğe aralığı değişebilir.

Resim ayarlarını sıfırlamak için

⚙️ (Ayarlar) ⇨ Resim ⇨ Resim Modu Ayarları ⇨ Resim Sıfırlama

Kullanıcının özelleştirdiği resim ayarlarını sıfırlar. Tüm resim modları sıfırlanır. Sıfırlamak istediğiniz resim modunu seçin.

Oyun Modu'nu kullanma

⚙️ (Ayarlar) ⇨ Resim ⇨ Oyun Modu

[Yalnızca RGB/HDMI-PC ile kullanılabilir]

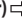
Bu mod, oyunlar için resim kalitesini optimize etmenizi sağlar.

- **DAS Modu** : [Modele bağlı olarak değişkenlik gösterebilir] Bu mod giriş aygıtından alınan video sinyalinin görüntülenmesi için gereken süreyi en aza indirerek daha hızlı oyun deneyimi sunar. (**DAS Modu Açık** veya **Kapalı** olarak değiştirilirken ekran titrer.)
 - DAS: Dynamic Action Sync (Dinamik Eylem Senkronizasyonu)
- **Siyah Dengeleyici** : Siyah düzeyleri ayarlanarak nesnelere karanlık bir ekranda daha net görülebilir. **Siyah Dengeleyici** değerini artırmak ekrandaki düşük düzeydeki gri alanları aydınlatır. (Karanlık bir oyun ekranındaki nesnelere kolayca ayırt edebilirsiniz.) **Siyah Dengeleyici** değerini azaltmak, düşük düzeydeki gri alanları koyulaştırır ve ekrandaki dinamik kontrastı artırır.
 - **Oyun Modu** için ayrıntılı ayarlamaları uzaktan kumandadaki  tuşunu kullanarak yapabilirsiniz.
 - **DAS Modu** ögesini sadece dikey giriş frekansı 50 Hz/60 Hz olduğunda ayarlayabilirsiniz.
 - **PIP** açıkken **DAS Modu** kullanılamaz. (Modele bağlı olarak değişkenlik gösterebilir)

Enerji tasarrufu özelliğini kullanma

⚙️ (Ayarlar) ⇨ Resim ⇨ Enerji tasarrufu

En yüksek ekran parlaklığında ayarlama yaparak güç tüketimini azaltır.

- **Kapalı** : Enerji Tasarrufu özelliğini kapatır.
- **Minimum / Orta / Maksimum** : Önceden ayarlanmış Enerji Tasarrufu düzeylerini uygular.
- **Video Sessiz** : Ekran kapatılır ve yalnızca ses çalınır. Ekranı tekrar açmak için uzaktan kumandanın güç düğmesi hariç herhangi bir düğmesine basabilirsiniz.
- **Enerji tasarrufu (Maksimum)** ayarlarına bağlı olarak **Arka Işık** özelliğini ayarlayamayabilirsiniz. Bu durumda, **⚙️ (Ayarlar) ⇨ Resim ⇨  Enerji tasarrufu** bölümüne gidin ve **Kapalı** ya da **Minimum** ayarını yapın.

Göz Yormayan Mod özelliğini kullanma

⚙️ (Ayarlar) ⇨ Resim ⇨ Göz Yormayan Mod

Bu seçeneği açarsanız renk sıcaklığı göz yorgunluğunu azaltmak için otomatik olarak ayarlanır.

- **Açık** : Ekran renk sıcaklığını otomatik olarak ayarlar.
- **Kapalı** : **Göz Yormayan Mod** özelliğini kapatır.

Ses Modunu Seçme

⚙️ (Ayarlar) ⇨ Ses ⇨ Ses Modu Ayarları ⇨ Ses Modu

Seçilen bir ses moduna göre TV sesini en uygun seviyeye ayarlar.

- **Standard** : Sesi her içerik türü için optimize eder.
- **Net Ses** : TV'nin ses netliğini artırır.
- **Müzik** : [Modele bağlı olarak değişkenlik gösterebilir] Sesi müzik için optimize eder.
- **Sinema** : Sesi filmler için optimize eder.
- **Sport** : [Modele bağlı olarak değişkenlik gösterebilir] Sesi spor için optimize eder.
- **Oyun** : Sesi oyun oynamak için optimize eder.

Ses dengesini ayarlamak için

⚙️ (Ayarlar) ⇨ Ses ⇨ Ses Modu Ayarları ⇨ Denge

Sol ve sağ hoparlörlerin ses seviyesini ayarlayabilirsiniz.

Ses Efekt fonksiyonunu kullanma

⚙️ (Ayarlar) ⇨ Ses ⇨ Ses Modu Ayarları

Kullanıcı farklı ses efektleri seçebilir.

- **Sanal Surround** : Sanal çok kanallı surround ses efektiyle sizi saran ses ortamının keyfini çıkarır.
- **Ekolayzır** : olayzırı doğrudan ayarlayarak istediğiniz sesi ayarlayabilirsiniz.
- **Sıfırla** : Seçenekler modele göre değişebilir.
- Bu özellik yalnızca **Ses Modu**, **Standardolarak** ayarlandığında kullanılabilir.

Ses ve videoyu senkronize etmek için

⚙️ (Ayarlar) ⇨ Ses ⇨ AV Senk. Ayarı

[Modele bağlı olarak değişkenlik gösterebilir]

Eşleşmediklerinde doğrudan video ve sesi senkronize eder. **AV Senk. Ayarı** seçeneğini **Açık** olarak ayarlarsanız, ses çıkışı (TV hoparlörleri) ekran görüntüsüne ayarlayabilirsiniz.

• **Bypass** öznesini seçtiğinizde yayın sinyallerini veya harici aygıtlardan gelen sesi ses gecikmesi yaşanmadan verir. TV'nin video girişini işlemesi zaman aldığı için ses videodan önce çkabilir.

PIP Ayarı

⚙️ (Ayarlar) ⇨ Genel ⇨ PIP Ayarı

[Modele bağlı olarak değişkenlik gösterebilir]

- **Mod** : Alt ekranı gösterir veya gizler.
- **Alt Girdi** : Alt ekran girişini seçin.
- **Konum** : Alt ekranın konumunu ayarlar.
- **Boyut** : Alt ekranın boyutunu ayarlar.
- **Ses** : Ana ekran sesine veya alt ekran sesine geçiş yapar.
- **PIP** fonksiyonu yalnızca aşağıdaki modda kullanılabilir:
 - **Ana** : RGB-PC **Alt** : DTV / ATV / HDMI
 - **Ana** : HDMI **Alt** : DTV / ATV / Komponent
- **PIP** ayarları **Q.MENU** kullanılarak da yapılabilir.
- Alt ekranı göstermek veya gizlemek için uzaktan kumandada **PIP** düğmesine basın.
- **PIP** işlevi, **SIMPLINK** etkin olduğunda kullanılamaz.

USB OtoÇalıştır fonksiyonunu ayarlama

⚙️ (Ayarlar) ⇨ Genel ⇨ USB OtoÇalıştır

TV açıldığında veya USB bağlandığında USB'den fotoğrafları veya videoları otomatik olarak oynatır.

- **Kapalı** : **USB OtoÇalıştır** fonksiyonunu kapatır.
- **Videolar** : USB'deki videoları otomatik olarak oynatır.
- **Fotoğraflar** : USB'deki fotoğrafları otomatik olarak oynatır.
- USB aygıtının sıra olarak yalnızca en üst düzey klasöründe bulunan dosyaları oynatır.
- Oynatma sırasında bu fonksiyonu sonlandırmak için uzaktan kumandada **BACK** veya **EXIT** düğmesine basın.
- Dosyalar geçersiz veya bozuksa bir önceki giriş durumuna dönmenden önce şu mesaj görünür: "Bu dosya geçersiz."
- Video oynatma sırasında USB aygıtı çıkarıldıktan sonra tekrar bağlanırsa İzlemeye devam et otomatik olarak başlar ve videoyu en son görüntülenen sahnedan itibaren devam ettirir (yalnızca ilk video içindir).

SIMPLINK'i kullanmak için

[Modele bağlı olarak değişkenlik gösterebilir]

SIMPLINK, SIMPLINK menüsü aracılığıyla yalnızca TV uzaktan kumandasını kullanarak çeşitli multimedya cihazlarını kolayca kontrol etmenizi ve yönetmenizi sağlayan bir özelliktir.

- 1 TV'nin **HDMI IN** girişini ve SIMPLINK cihazının HDMI çıkışı girişini bir HDMI kablosu ile bağlayın.
- 2 **⚙️ (Ayarlar) ⇨ Genel ⇨ SIMPLINK'**ni seçin. SIMPLINK menü penceresi görüntülenir.
- 3 SIMPLINK Ayar penceresinde, SIMPLINK fonksiyonunu **Açık** olarak ayarlayın.
- 4 **Otomatik Güç Senkronizasyonu** ayarlarını **Açık** veya **Kapalı** olarak ayarlayın.
- 5 SIMPLINK menü penceresinde kontrol etmek istediğiniz cihazı seçin.

- Ayrıca, **🏠 (Ev) ⇨ Ayarlar ⇨ SIMPLINK** öznesinden SIMPLINK'i ayarlayabilirsiniz.
- Bu fonksiyon yalnızca SIMPLINK logosu taşıyan cihazlarla uyumludur.
- SIMPLINK fonksiyonunu kullanmak için yüksek hızlı bir HDMI® kablosu (CEC (Tüketici Elektroniği Kontrolü) özelliği eklenmiş) kullanmanız gerekir. Yüksek hızlı HDMI® kablolarında cihazlar arasında bilgi değiş tokuşu için bağlanan 13 numaralı pimi bulunur.
- Başka bir giriş geçerseniz, SIMPLINK cihazı çalışmayı durdurur.
- HDMI-CEC fonksiyonuna sahip bir üçüncü taraf cihazı da kullanılsa, SIMPLINK cihazı normal bir şekilde çalışmayabilir.
- Ev sinema sistemi fonksiyonu olan bir cihazdan medya seçer veya oynattırsanız, **HT Hoparlörü** otomatik olarak bağlanır.

SIMPLINK fonksiyonu açıklaması

- **Doğrudan Oynatım** : Multimedya cihazını TV'de anında oynatır.
- **Aygıtları TV'nin uzaktan kumandasıyla kontrol etme** : Multimedya cihazını TV uzaktan kumandasıyla yönetir.
- **Gücü Kapatma** : **Otomatik Güç Senkronizasyonu** özgesini SIMPLINK ayarlarından **Açık** olarak ayarlayıp TV'nizi kapatırsanız SIMPLINK ile TV'nize bağlanan aygıtlar da kapanır.
- **Ana Gücü Açma** : **Otomatik Güç Senkronizasyonu** özgesi, SIMPLINK ayarlarından **Açık** olarak ayarlanırsa SIMPLINK'e bağlı bir aygıt açıldığında TV'niz de açılacaktır. (Davranış şekli, bağlı cihaza göre farklılık gösterebilir.)

Parola oluşturma

⚙️ (Ayarlar) ⇒ Güvenlik ⇒ Parola Oluştur

TV parolasını oluşturur ya da değiştirir.

- Başlangıç parolası '0000' olarak oluşturulmuştur.
- Ülke olarak Fransa seçildiğinde, parola '0000' değil '1234' tür.
- Ülke olarak Fransa seçildiğinde, parola '0000' olarak oluşturulamaz.

Başlangıç Ayarlarına Geri Dön özelliğini kullanmak için

⚙️ (Ayarlar) ⇒ Genel ⇒ Başlangıç Ayarlarına Geri Dön

Saklanan tüm bilgiler silinir ve TV ayarları sıfırlanır.

TV kapanıp tekrar açılır ve tüm ayarlar sıfırlanır.

- **Kilit Sistemi** etkin olduğunda, bir açılır pencere görüntülenir ve parola istenir.
- Başlatma sırasında televizyonun gücünü kapatmayın.

USB cihazını çıkarmak için

🏠 (Ev) ⇒ Girişler'ından bağlı olan USB'yi seçip **Çıkart**

seçeneğini seçerek USB depolama aygıtının bağlantısını kesebilirsiniz. USB aygıtının kaldırıldığına ilişkin bir ileti gördüğünüzde, USB cihazınızı TV'den çıkartabilirsiniz.

- Bir USB aygıtı kaldırılmak üzere seçildikten sonra okunamaz. USB depolama aygıtını kaldırdıktan sonra sökün ve ardından yeniden bağlayın.

USB depolama aygıtını kullanma - Uyarı

- USB depolama aygıtında yerleşik bir otomatik tanıma programı varsa veya aygıt kendi sürücüsünü kullanıyorsa çalışmayabilir.
- Bazı USB depolama aygıtları hiç çalışmayabilir veya yanlış bir şekilde çalışabilir.
- Yalnızca Windows FAT32 veya NTFS Dosya Sistemi ile biçimlendirilmiş USB depolama aygıtlarını kullanın.
- Harici USB HDD'lerde, 5 V'den küçük nominal voltaja ve 500 mA'dan düşük nominal akıma sahip aygıtları kullanmanızı önerilir.
- 32 GB veya daha küçük USB taşınabilir bellekleri veya 2 TB veya daha küçük USB HDD'leri kullanmanızı önerilir.
- Güç tasarrufu fonksiyonu olan bir USB HDD düzgün çalışmazsa, USB HDD'nin gücünü kapatıp açın. Daha ayrıntılı bilgi için almak için USB HDD'nin kullanıcı kılavuzuna başvurun.
- USB depolama aygıtındaki veriler bozulabilir, bu nedenle önemli dosyaları başka aygıtlara yedeklediğinizden emin olun. Veri bakımı kullanıcının sorumluluğundadır ve veri kaybından üretici sorumlu değildir.

Medyaların* desteklenen dosya

- Maksimum veri aktarım hızı: 20 Mbps (Megabit/saniye)
- Desteklenen harici altyazı formatları: *.smi, *.srt, *.sub (MicroDVD, SubViewer1.0/2.0), *.ass, *.ssa, *.txt (TMplayer), *.psb (PowerDivX)
- Desteklenen dahili altyazı formatları: XSUB (DivX6 ile oluşturulan dahili altyazıları destekler)

Desteklenen Video Formatları

- Maksimum : 1920 x 1080 @ 30p (yalnızca Motion JPEG 640 x 480 @ 30p)
- .asf, .wmv
[Video] MPEG-4 Kısım 2, XViD, H.264/AVC, VC1(WMV3, WVC1), MP43
[Ses] WMA Standard, WMA9(Pro), MP3, AAC, AC3
- .divx, .avi
[Video] MPEG-2, MPEG-4 Kısım 2, DivX3.11, DivX4, DivX5, DivX6, XViD, H.264/AVC
[Ses] HE-AAC, LPCM, ADPCM, MPEG-1 Layer I, MPEG-1 Layer II, Dolby Digital, MPEG-1 Layer III (MP3)
- .ts, .trp, .tp, .mts, .m2ts
[Video] H.264/AVC, MPEG-2, H.265/HEVC
[Ses] MPEG-1 Layer I, MPEG-1 Layer II, MPEG-1 Layer III (MP3), Dolby Digital, Dolby Digital Plus, AAC, HE-AAC
- .vob
[Video] MPEG-1, MPEG-2
[Ses] Dolby Digital, MPEG-1 Layer I, MPEG-1 Layer II, DVD-LPCM
- .mp4, .m4v, .mov
[Video] MPEG-2, MPEG-4 Kısım 2, DivX3.11, DivX4, DivX5, DivX6, XViD, H.264/AVC
[Ses] AAC, MPEG-1 Layer III (MP3)
- .mkv
[Video] MPEG-2, MPEG-4 Kısım 2, XViD, H.264/AVC
[Ses] HE-AAC, Dolby Digital, MPEG-1 Layer III (MP3), LPCM
- motion JPEG
[Video] MJPEG
[Ses] LPCM, ADPCM
- .mpg, .mpeg, .mpe
[Video] MPEG-1, MPEG-2
[Ses] MPEG-1 Layer I, MPEG-1 Layer II, Dolby Digital, LPCM
- .dat
[Video] MPEG-1, MPEG-2
[Ses] MP2
- .flv
[Video] Sorenson H.263, H.264/AVC
[Ses] MP3, AAC, HE-AAC
- .3gp
[Video] H.264/AVC, MPEG-4 Kısım 2
[Ses] AAC, AMR(NB/WB)

Desteklenen Ses Formatları

- Dosya türü : mp3
[Bit hızı] 32 Kbps ~ 320 Kbps
[Örnek frek.] 16 kHz ~ 48 kHz
[Destek] MPEG1, MPEG2, Layer2, Layer3
- Dosya Türü : AAC
[Bit hızı] Serbest Biçim
[Örnek frek.] 8 kHz ~ 48 kHz
[Destek] ADIF, ADTS
- Dosya Türü : M4A
[Bit hızı] Serbest Biçim
[Örnek frek.] 8 kHz ~ 48 kHz
[Destek] MPEG-4
- Dosya Türü : WMA
[Bit hızı] 128 Kbps ~ 320 Kbps
[Örnek frek.] 8 kHz ~ 48 kHz
[Destek] WMA7, WMA8, WMA9 Standard
- Dosya Türü : WMA 10 Pro
[Bit hızı] ~ 768 Kbps
[Kanal / Örnek frek.]
M0 : 2 Kanala kadar @ 48 kHz
(LBR modu hariç),
M1 : 5.1 Kanala kadar @ 48 kHz
M2 : 5.1 Kanala kadar @ 96 kHz
[Destek] WMA 10 Pro
- Dosya Türü : OGG
[Bit hızı] Serbest Biçim
[Örnek frek.] 8 kHz ~ 48 kHz
[Destek] OGG Vorbis
- Dosya Türü : WAV
[Bit hızı] 64 kbps ~ 1,5 Mbps
[Örnek frek.] 8 kHz ~ 48 kHz
[Destek] LPCM
[Bit derinliği] 8 bit / 16 bit / 24 bit

Desteklenen Fotoğraf Formatları

- Kategori : 2D (jpeg, jpg, jpe)
[Kullanılabilir dosya türü]
SOF0 : Taban çizgisi,
SOF1 : Sıralı Genişletme,
SOF2 : Aşamalı
[Fotoğraf boyutu]
Minimum : 64 x 64,
Maksimum (Normal Tip) : 15360 x 8640,
Maksimum (Normal Tip) : 1920 x 1440
- Kategori : BMP
[Fotoğraf boyutu] Minimum: 64 x 64, Maksimum : 9600 x 6400
- Kategori : PNG
[Kullanılabilir dosya türü] Geçmeli, Geçmesiz
[Fotoğraf boyutu]
Minimum : 64 x 64,
Maksimum (Geçmeli) : 1200 x 800,
Maksimum (Geçmesiz) : 9600 x 6400
- BMP ve PNG dosya biçimleri JPEG biçiminden daha yavaş görüntülenebilir.

Web kullanıcı kılavuzunu görmek için

Detaylı kullanıcı kılavuzu bilgisi almak için lütfen www.lg.com adresini ziyaret edin.

Bakım

TV'nizin temizlenmesi

Yüksek performansı korumak ve ürünün kullanım ömrünü uzatmak için TV'nizi düzenli olarak temizleyin.

- Gücün kapandığından, güç kablosu ve diğer tüm kabloların çıkarıldığından emin olun.
- TV'nin uzun süre kullanılmayacaksa, olası yıldırım ve voltaj dalgalanmalarından dolayı hasar görmesini önlemek için güç kablosunu duvar prizinden çekin.

Ekran, çerçeve, kabin ve ayaklık

Tozu ve hafif kirleri temizlemek için, yüzeyi kuru, temiz ve yumuşak bir bezle silin.

Ağır kirleri temizlemek için, yüzeyi temiz su veya hafif deterjana batırılmış bir bezle silin. Ardından hemen kuru bir bezle kurulayın.

- Hasar görmesine yol açabileceğinden ekrana hiçbir koşulda dokunmayın.
- Ekranda çiziklere ve görüntü bozulmalarına neden olabileceğinden dolayı, ekran yüzeyine tırnağınızla veya sivri bir nesneyle dokunmayın, bastırmayın ve vurmuyun.
- Yüzeye zarar verebileceğinden dolayı herhangi bir kimyasal madde kullanmayın.
- Yüzeye sıvı püskürtmeyin. TV'ye su girmesi durumunda, yangın, elektrik çarpması ya da arıza meydana gelebilir.

Güç kablosu

Güç kablosunda biriken toz ve kirleri düzenli olarak temizleyin.

TV ekranınızın "Görüntü yanması" ya da "Ekran yanması" önleme

- Sabit bir görüntü ekranda uzun bir süre görüntülenirse, bu görüntü ekranda iz bırakır ve kalıcı bir görüntü bozukluğu meydana gelir. Bu "Görüntü yanması" ya da "Ekran yanması" olup garanti kapsamına girmez.
- TV'nin izleme oranını uzun süre 4:3 olarak ayarlarsanız, ekranın sinemaskop bölgesinde görüntü yanması meydana gelebilir.
- Görüntü yanmasını önlemek için TV ekranında uzun süre sabit bir görüntünün görüntülenmesinden kaçının (LCD için 2 saat veya üzeri).

Sorun giderme

TV uzaktan kumandayla kontrol edilemiyor.

- Ürün üzerindeki uzaktan kumanda sensörünü kontrol edin ve tekrar deneyin.
- Ürün ve uzaktan kumanda arasında engel olup olmadığını kontrol edin.
- Pillerin hala çalışır durumda olduğunu ve düzgün takılıp takılmadığını kontrol edin (pilin ⊕ ucu yuvanın ⊕ ucuna, ⊖ ucu yuvanın ⊖ ucuna gelmelidir).

Görüntü ve ses gelmiyor.

- Ürünün açık olup olmadığını kontrol edin.
- Güç kablosunun bir duvar prizine bağlı olup olmadığını kontrol edin.
- Başka ürünler bağlayarak prize bir sorun olup olmadığını kontrol edin.

TV aniden kapanıyor.

- Güç kontrol ayarlarını gözden geçirin. Güç kaynağı kesintiye uğramış olabilir.
- **Zamanlayıcılar** ayarlarında **Otomatik Güç Kapama** (Modele bağlı olarak) / **Uyuma Zamanı** / **Kapama Zamanlayıcısı** özelliğinin etkinleştirilip etkinleştirilmediğini kontrol edin.
- TV açıkken sinyal yoksa 15 dakika sonra TV otomatik olarak kapanacaktır.

PC'ye (HDMI) bağlıdıysanız 'Sinyal yok', 'Sinyal kablosunu kontrol ediniz' veya 'Desteklenmeyen Format' mesajı görüntüleniyor.

- Uzaktan kumandayı kullanarak TV'yi açıp kapatın.
- HDMI kablosunu yeniden bağlayın.
- TV açıkken PC'yi yeniden başlatın.

TV otomatik olarak kapatıldığında.

- **Açma Zamanlayıcısı** ayarlanırsa TV'niz ayarlanan saatte otomatik olarak açılır ve 2 saat boyunca kullanıcı tarafından bir işlem yapılmadığı takdirde otomatik olarak kapanır.
- Bu işlevi devre dışı bırakmak için uzaktan kumandanızı kullanarak **⚙️ (Ayarlar) ⇨ Zamanlayıcılar ⇨ Açma Zamanlayıcısı ⇨ 2 Saat Otomatik Güç Kapama ⇨ Kapalı** seçeneklerine gidin.

Teknik özellikler

Ürün özellikleri, ürün fonksiyonlarının yükseltilmesine bağlı olarak önceden haber verilmeksizin değiştirilebilir.

Modeller	Boyutlar (G x Y x D) (mm)		Ağırlık (kg)		Güç Tüketimi (Çıkış Durumu)	Güç gereksinimi
	Ayaklık ile	Ayaklık olmadan	Ayaklık ile	Ayaklık olmadan		
22MT49DF 22MT49VF	507,6 x 358,0 x 146,3	507,6 x 316,5 x 52,7	3,0	2,9	26 W	19 V --- 1,6 A
24MT49DF 24MT49VF 24MT49VW 24MT49U	556 x 392,7 x 143,4	556 x 345,2 x 54,7	3,5	3,2	28 W	19 V --- 1,6 A
24MT49DT 24MT49VT	556 x 376,5 x 130,5	556 x 345,2 x 54,7	3,3	3,2	28 W	19 V --- 1,6 A
28MT49DF 28MT49VF 28MT49VW 28MT49U	641,5 x 444,0 x 178,8	641,5 x 396,3 x 59,5	5,0	4,5	28 W	19 V --- 1,6 A
28MT49DT 28MT49VT	641,5 x 428,7 x 159,2	641,5 x 396,3 x 59,5	4,6	4,5	28 W	19 V --- 1,6 A
29MT49DF 29MT49VF	665,8 x 444,5 x 186,1	665,8 x 405,5 x 61,4	4,8	4,6	33 W	19 V --- 2,0 A

AC/DC Adaptörü	22/24/28MT49*	29MT49*
	Üretici : Lien Chang Model : LCAP16A-E, LCAP21A Üretici : Honor Model : ADS-40FSG-19 19032GPG, ADS-40SG-19-3 19032G	Üretici : Lien Chang Model : LCAP16B-E, LCAP21C Üretici : Honor Model : ADS-45FSN-19 19040GPG, ADS-45SN-19-3 19040G
	Giriş : AC 100 – 240 V ~ 50/60 Hz Çıkış : DC 19 V --- 1,7 A	Giriş : AC 100 – 240 V ~ 50/60 Hz Çıkış : DC 19 V --- 2,1 A

CI Modülü Boyutu (G x Y x D)	100,0 mm x 55,0 mm x 5,0 mm
------------------------------	-----------------------------

Çevresel koşullar	Çalışma Sıcaklığı	0 °C - 40 °C
	Çalışma Nemi	% 80'den az
	Saklama Sıcaklığı	-20 °C - 60 °C
	Saklama Nemi	% 85'den az

(Ülkeye bağılı olarak)

	Dijital TV			Analog TV
	Uydu	Karasal	Kablo	Karasal / Kablo
Televizyon sistemi	DVB-S/S2*	DVB-T DVB-T2*	DVB-C	PAL/SECAM B/G, D/K, I, SECAM L
Kanal kapsama alanı (Band)	950 ~ 2150 Mhz	VHF III : 174 ~ 230 Mhz UHF IV : 470 ~ 606 Mhz UHF V : 606 ~ 862 Mhz S Band II : 230 ~ 300 Mhz S Band III : 300 ~ 470 Mhz	46 ~ 890 Mhz	46 ~ 862 Mhz
Saklanabilen maksimum program sayısı	6000	2000		
Harici anten empedansı	75 Ω			

* Sadece DVB-T2/C/S2 destekli modeller.

HDMI-PC destekli mod

24/28/29MT49*

Çözünürlük	Yatay Frekans (kHz)	Dikey Frekans (Hz)
720 x 400	31,468	70,080
640 x 480	31,469	59,940
	37,500	75,000
800 x 600	37,879	60,317
	46,875	75,000
1024 x 768	48,363	60,004
	60,023	75,029
1280 x 800	49,702	59,810
1366 x 768	47,717	59,790

22MT49*

Çözünürlük	Yatay Frekans (kHz)	Dikey Frekans (Hz)
720 x 400	31,468	70,080
640 x 480	31,469	59,940
	37,500	75,000
800 x 600	37,879	60,317
	46,875	75,000
1024 x 768	48,363	60,004
	56,476	70,069
	60,023	75,029
1152 x 864	67,500	75,000
1280 x 720	45,000	60,000
1280 x 800	49,702	59,810
1280 x 1024	63,981	60,020
	79,976	75,025
1400 x 1050	65,317	59,978
1440 x 900	55,935	59,887
1600 x 900	60,000	60,000
1680 x 1050	64,674	59,883
	65,290	59,954
1920 x 1080	67,500	60,000

! NOT

- Optimum ekran çözünürlüğü
 - 24/28/29MT49* : 1366 x 768 @ 60 Hz.
 - 22MT49* : 1920 x 1080 @ 60 Hz.
- Her bir modda optimum zamanlama dikey frekans 60 Hz'dir.

HDMI-DTV destekli mod

Çözünürlük	Yatay Frekans (kHz)	Dikey Frekans (Hz)
720 x 480	31,469	59,940
	31,500	60,000
720 x 576	31,250	50,000
1280 x 720	37,500	50,000
	44,960	59,940
	45,000	60,000
1920 x 1080	33,720	59,940
	33,750	60,000
	28,125	50,000
	27,000	24,000
	33,750	30,000
	56,250	50,000
	67,430	59,940
	67,500	60,000







UYARI!

Televizyon setini asla dengesiz bir konumda yerleştirmeyin. Televizyon seti düşebilir, ciddi bedensel yaralanmalara ve ölüme neden olabilir. Aşağıdaki gibi basit önlemler alınarak birçok yaralanma, özellikle çocukların yaralanması önlenebilir:

- Televizyon seti üreticisi tarafından önerilen kabin veya ayaklıkların kullanılması.
- Yalnızca televizyon setini güvenli bir şekilde destekleyebilen mobilyaların kullanılması.
- Televizyon setinin, destekleyen mobilyanın kenarından sarkmamasının sağlanması.
- Mobilya ve televizyon seti uygun bir desteğe sabitlenmemiş haldeyken televizyon setinin uzun mobilyaların (örneğin, dolaplar veya kitaplıklar) üzerine yerleştirilmemesi.
- Televizyon setinin, televizyon seti ile destekleyen mobilyanın arasında bulunabilecek olan bez ya da diğer malzemelerin üzerine yerleştirilmemesi.
- Çocukların, televizyon setine veya kumandalarına uzanmak için mobilyalara tırmanmanın tehlikeleri hakkında bilgilendirilmesi.

Mevcut televizyon setiniz tutuluyor ve yeri değiştiriliyorsa yukarıdaki önlemlerin aynıys uygulanmalıdır.

Simgeler

	Alternatif akımı (AC) niteler.
	Doğru akımı (DC) niteler.
	Sınıf II donanımı niteler.
	Beklemeyi niteler.
	AÇIK (güç) durumunu niteler.
	Tehlikeli voltajı niteler.

Uyarılar

Enerji Tüketimi Açısından Verimli Kullanıma İlişkin Bilgiler:

- 1 Monitörü uzun süre kullanmıyorsanız kapatın.
- 2 Bilgisayarın uyuma modunu kısa tutun böylece kullanmadığınız an uyuma moduna geçip fazla enerji harcamayacaktır.

Nakliye ve taşıma sırasında dikkat edilmesi gerekenler

- 1 Cihazın fişini prizden çıkarınız.
- 2 Taşıma sırasında ekranı düşürmeyin, sarsımayarak darbe görmesini önleyiniz.
- 3 Ürünü normal kullanma konumunda taşıyınız, mümkünse orjinal malzemesiyle paketlenerek taşıyın.
- 4 Taşıma sırasında cihazın üstüne ağır bir şey koymayınız.

Bakım-Onarım ve Kullanımda Uyulması Gereken Kurallar:

! NOT

Uyarı Bu uyarı simgesi tehlike anlamına gelir. Bedensel olarak yaralanabileceğiniz bir durumdasınız, herhangi bir cihaz üzerinde çalışmadan önce elektrik devresinde bulunan tehlikelerin farkında olun ve kazaları önlemek için yapılması gereken standart uygulamaları gerçekleştirin.

- Uyarı Sistemi güç kaynağına bağlamadan önce kurulum talimatlarını okuyun.
- Uyarı Bu ürünün nihai imhası tüm ulusal yasalara ve düzenlemelere göre gerçekleştirilmez.
- Uyarı fiimşek etkinliği sırasında sistem üzerinde çalışmayın veya kabloları takip çıkarmayın.

Kullanım Sırasında İnsan Ve Çevre Sağlığı Açısından Tehlikeli Veya Dikkat Edilmesi Gereken Noktalar İle İlgili Uyarılar:

! NOT

Uyarı Bu uyarı simgesi tehlike anlamına gelir. Bedensel olarak yaralanabileceğiniz bir durumdasınız, herhangi bir cihaz üzerinde çalışmadan önce elektrik devresinde bulunan tehlikelerin farkında olun ve kazaları önlemek için yapılması gereken standart uygulamaları gerçekleştirin.

Kurulum Uyarısı

Uyarı Sistemi güç kaynağına bağlamadan önce kurulum talimatlarını okuyun.

Uzman Personel Uyarısı

Uyarı Yalnızca eğitilmiş ve uzman personel bu cihazı kurmalı ve yerini değiştirmelidir.

Ürün İmha Uyarısı

Uyarı Bu ürünün nihai imhası tüm ulusal yasalara ve düzenlemelere göre gerçekleştirilmez.

Şimşek Etkinliği Uyarısı

Uyarı Şimşek etkinliği sırasında sistem üzerinde çalışmayın veya kabloları takip çıkarmayın.

Kullanım Hatalarına İlişkin Bilgiler:

Cihaz için herhangi bir kullanım hatası çevrenin özgün belgede bulunmamıştır, bunun yerine aşağıdaki genel kurallar yazılmıştır:

- Cihazın tüm bağlantıları dikkatli yapılmalıdır.
- Cihaz darbelerle maruz bırakılmamalıdır.
- Cihaz kullanımı için kullanma talimatı okunmalı ve uygulanmalıdır.
- Cihaz kullanılırken herhangi bir sıvıyla temas ettirilmemelidir.
- Uygun kullanım koşullarında kullanılmayan ürünlerde hasar meydana gelebilir.

Tüketicinin Yapabileceği, Bakım-Onarım veya Ürünün Temizliğine İlişkin Bilgiler:

Cihaz için herhangi bir kullanım hatası çevrenin özgün belgede bulunmamıştır, bunun yerine aşağıdaki genel kurallar yazılmıştır:

- Cihaz temiz tutulmalıdır. Toz, çeşitli sıvılar gibi yabancı maddelere maruz bırakılmamalıdır.
- Donanım sorunları için uzman teknik servisle bağlantı kurulmalıdır. Cihaz uzman personel tarafından kurulmalı ve bakımı yapılmalıdır.

Yetkili Servisler

TÜRKÇE

Değerli Müşterimiz,

LG Çağrı Yönetim Merkezi 444 6 543 (LGE) no.lu telefon numarası ile, 7 gün / 24 saat hizmet vermektedir (Saat 20:00 ile 09:00 saatleri arasında otomatik kayıt sistemi ile). Bu saatler dışında aradığınızda adınızı, soyadınızı ve telefon numaranızı alan kodu ile bıraktığınızda ilk mesai saatinde sizinle irtibata geçilecektir. Doğrudan bu numarayı çevirerek size en yakın Yetkili Servis telefonunu alabilir veya arzu ettiğiniz hizmeti talep edebilirsiniz.

Çağrı Merkezi

444 6 543 (LGE)

ÇAĞRI MERKEZİMİZİ SABİT TELEFONLARDAN
VEYA CEP TELEFONLARINDAN ALAN KODU
ÇEVİRMEKSİZİN ARAYABİLİRSİNİZ.

Garanti şartları

- 1 Garanti süresi, malın teslim tarihinden itibaren başlar ve 2 Yıldır.
- 2 Malın bütün parçaları dahil olmak üzere tamamı firmamızın garantisine kapsamındadır.
- 3 Malın garanti süresi içerisinde arızalanması durumunda, tamirde geçen süre garanti süresine eklenir. Malın tamir süresi en fazla 20 iş günüdür. Bu süre, mala ilişkin arızanın servis istasyonuna, servis istasyonunun olmaması durumunda, malın satıcısı, bayi, acentası, temsilciliği, ithalatçısı veya imalatçısından-üreticisinden birisine bildirim tarihinden itibaren başlar. Sanayi malının arızasının 10 iş günü içerisinde giderilmemesi halinde, imalatçı-üretici veya ithalatçı; malın tamiri tamamlanuncaya kadar, benzer özelliklere sahip başka bir malını tüketicinin kullanımına tahsis etmek zorundadır.
- 4 Malın garanti süresi içerisinde, gerek malzeme ve işçilik, gerekse montaj hatalarından dolayı arızalanması halinde, işçilik masrafı, değiştirilen parça bedeli ya da başka herhangi bir ad altında hiçbir ücret talep etmeksizin tamiri yapılacaktır.
- 5 Garanti belgesi ile ilgili olarak çıkabilecek sorunlar için T.C. Gümrük ve Ticaret Bakanlığı, Tüketicinin Korunması ve Piyasa Gözetim Genel Müdürlüğü'ne başvurulabilir.
- 6 Malın ayıplı olduğunun anlaşılması durumunda tüketici; Satılanı geri vermeye hazır olduğunu bildiren sözleşmeden dönme,
 - Satılanı alıkoymayı ayıp oranında satış bedelinden indirim isteme,
 - Aşırı bir masraf gerektirmediği takdirde, bütün masrafları satıcıya ait olmak üzere satılmanın ücretsiz onarılmasını isteme,
 - İmkân varsa, satılmanın ayıpsız bir misli ile değiştirilmesini isteme, seçimlik haklarından birini kullanabilir. Satıcı, tüketicinin tercih ettiği bu talebi yerine getirmekle yükümlüdür. Ücretsiz onarım veya malın ayıpsız misli ile değiştirilmesi hakları üretici veya ithalatçıya karşı da kullanılabilir. Bu hakların yerine getirilmesi konusunda satıcı, üretici ve ithalatçı müteselselen sorumludur. Üretici veya ithalatçı, malın kendisi tarafından piyasaya sürülmesinden sonra ayıbın doğduğunu ispat ettiği takdirde sorumlu tutulmaz. Ücretsiz onarım veya malın ayıpsız misli ile değiştirilmesinin satıcı için orantısız güçlükleri beraberinde getirecek olması hâlinde tüketici, sözleşmeden dönme veya ayıp oranında bedelden indirim haklarından birini kullanabilir. Orantısızlığın tayininde malın ayıpsız değeri, ayıbın önemi ve diğer seçimlik haklara başvurma tüketicinin açısından sorun teşkil edip etmeyeceği gibi hususlar dikkate alınır. Ücretsiz onarım veya malın ayıpsız misli ile değiştirilmesi haklarından birinin seçilmesi durumunda bu talebin satıcıya, üreticiye veya ithalatçıya yöneltilmesinden itibaren azami yirmi iş günü . Ancak, bu Kanunun 58 inci maddesi uyarınca çıkarılan yönetmelik eki listede yer alan mallara ilişkin, tüketicinin ücretsiz onarım talebi, yönetmelikte belirlenen azami tamir süresi içinde yerine getirilir. Aksi hâlde tüketici diğer seçimlik haklarını kullanmakta serbestir. Tüketicinin sözleşmeden dönme veya ayıp oranında bedelden indirim hakkını seçtiği durumlarda, ödemiş olduğu bedelin tümü veya bedelden yapılan indirim tutarı derhâl tüketiciye iade edilir. Seçimlik hakların kullanılması nedeniyle ortaya çıkan tüm masraflar, tüketicinin seçtiği hakkı yerine getiren tarafça karşılanır. Tüketici bu seçimlik haklarından biri ile birlikte 11/1/2011 tarihli ve 6098 sayılı Türk Borçlar Kanunu hükümleri uyarınca tazminat da talep edebilir.
- 7 Kullanım hatalarına ilişkin bilgi.
 - Tüketicinin malı tanıma ve kullanma kılavuzunda yer alan hususlara aykırı olarak kullanmasından kaynaklanan arızalar garanti kapsamı dışındadır. Arızalarda kullanım hatasının bulunup bulunmadığının, yetkili servis istasyonları, yetkili servis istasyonunun mevcut olmaması halinde sırasıyla; malın satıcısı, ithalatçısı veya üreticisinden birisi tarafından mala ilişkin azami tamir süresi ferisinde düzenlenen raporla belirlenmesi ve bu raporun bir nüshasının tüketiciye verilmesi zorunludur.
- 8 Arızalarda kullanım hatasının bulunup bulunmadığının, yetkili servis istasyonları, yetkili servis istasyonunun mevcut olmaması halinde sırasıyla; malın satıcısı, ithalatçısı veya üreticisinden birisi tarafından mala ilişkin azami tamir süresi içerisinde düzenlenen rapora ilişkin olarak bilirkişi tarafından tespit yapılması talebiyle uyumsuzluğun parasal değerini dikkate alarak tüketici hakem heyetine veya tüketici mahkemesine başvurabilir.

“Ürünün kurulumunun yetkili servis tarafından yapılması önerilir.”

**Kullanım süresi 10 yıldır. (Ürünün fonksiyonların yerine getirebilmesi için gerekli yedek parça temin süresi).
Servisler zaman zaman değişebileceği için Çağrı Merkezi ile aradığınız servisi teyid edebilirsiniz.**

ŞEHİR	İLÇE	SERVİS İSMİ	TELEFON	ADRES
İSTANBUL/Asya	KOZYATAĞI	ECE ELEKTRONİK SAN.İÇ VE DİŞ TİC.LTD.ŞTİ.	0216 359 19 52-0 216 386 90 66-0216 385 75 63-0216 359 23 23	ATATÜRK CADDESİ N:55/5 ERENKÖY
İSTANBUL/Asya	ÜMRANIYE-ALTUNIZADE	MTV ELEKTRONİK SAN. VE TİC. LTD. ŞTİ.	"ümraniye:0 216 3655420 üsküdar:0 216 343 52 42"	Şerifali mah. Alptekin Cad N:73/a Ümraniye
BURSA		ULUDAĞ ELEKTRONİK ALİ ÖZDEMİR	0 224 224 06 68-0224 223 94 17	ŞEHREKÜSTÜ MAH. DEĞİRMEN SOK. NO:7 HALICIOĞLU İŞ HANI NO:46
İZMİR	KARŞIYAKA	MERKEZİ ELEKTRONİK	0 232 365 09 05	Üçok Mahallesi Zübeyde Hanım Caddesi No: 110/A Bahriye
İZMİR	BUCA	TEKNİK ELEKTRONİK - RAŞİT ŞEN	0 232 448 19 91-0 232 438 65 97	347 SOKAK NO:101-D ADNAN KAHVECİ CD.BUCA-İZMİR
MANİSA	AKHİSAR	MEHMET BALABAN - BALABAN ELEKTRONİK	0236 232 11 89-0236 413 1363-0236	Kethuda mah. 22 sk no 20
KIRIKKALE	MERKEZ	KARDEŞLER ELEKTRONİK-ALİ ŞİH GAÇKA	0 318 224 47 42	GÜZELTEPE MAH. CELALATİK CAD. NO:4/B
ANTALYA	MANAVGAT	TEVFİK FİKRET OLCAY - OLCAY ELEKTRONİK	0 242 746 76 03	YUKARI PAZARCI MAH. MEHMET AKIF CAD. 4072 SK. NO:5
ANTALYA		VİZYON ELEKTRONİK-MEHMET ÖZDEMİR	0 242 316 51 61-0242 316 22 85	ŞİRINYALI MAH. 1486 SOK. MEHMET HAMURLU APT. NO. 16/1
ANTALYA		YILDIRIM ELEKTRONİK TİCARET SANAYİ LTD.ŞTİ.	0 242 244 02 42	KIŞLA MAH. 35.SK. NO:24 (UYŞAL İŞ MERKEZİ) ANTALYA
DENİZLİ		CEZAYIRLI ELEKTRONİK-M. EROL CEZAYIRLI	0 258 262 13 13- 0 258 261 83 83	HALK CD.NO 80-E KAYAN APT
ADANA		DATA ELEKTRONİK BİLGİSAYAR PAZARLAMA VE TİCARET - MURAT YEŞİLDAĞ	0 322 456 25 72 - 0 322 234 65 43	REŞATBEY MAH. CUMHURİYET CADDESİ NO:5/A
KOCAELİ	MERKEZ	ANIT ELEKTRONİK NAZMI AYDOĞAN	"0 262 325 46 67-0262 321 90 90-0262 324 71 71-0 262 323 94 77-0 262 323 73 56-0 262 323 73 57"	KADIKÖY MAH. ATATÜRK BULVARI NO:29/A
ANKARA	KEÇİÖREN	GÜNEŞ ELEKTRONİK EMİN GENÇOĞLU	0 312 359 62 32	ANADOLU BLV 2 CD ATB İŞ MERKEZİ I BLK NO.240 MACUNKÖY / ANKARA
ANKARA	ÇANKAYA	ONUR ELEKTRONİK EŞYA SAN. TİC. LTD. ŞTİ.	0 312 442 04 42	HOŞDERE CD. HALİT ZIYA SK. NO:4/A
ANKARA	KEÇİÖREN	TÜDEŞ ELEKTRONİK TURİZM TİC. SAN. LTD.ŞTİ.	0 312 357 08 08- 0 312 357 36 26	BEŞİKTAŞ SK. NO:28/C
ANKARA	AKDERE-MAMAK	YİĞİTLER ELEKTRONİK - ALPER TÜRKAY	0 312 367 64 64-0312 367 67 66	MEHMET ALİ ALTUN CAD. NO: 13/B AKDERE
MERSİN		ÖZEMEK ELEKTRONİK TAAH.TİC.VE SAN.LTD.ŞTİ.	324 326 30 09/326 30 09/326 30 88	GÜVEN EVLER MAH.1937 SK.25/A FORUM İŞ MERKEZİ KUZEYİ MEDİ MARKT ARKASI OTOPARK ÇIKIŞ KARŞISI

ŞEHİR	İLÇE	SERVİS İSMİ	TELEFON	ADRES
GAZİANTEP		ÜNAL ŞENSÖYLER ELEKTRONİK SANAYİ VE TİCARET LİMİTED ŞİRKETİ	"0 342 215 15 78-0 342 215 75 79-0342 215 1222 0342 215 1223 "	DEĞİRMİÇEM MAH. İMAM HÜSEYİN İNÇIOĞLU CAD. NO:17/A
KAHRAMANMARAŞ		GÜNGÖR ELEKTRONİK- ERDAL GÜNGÖR	0 344 223 46 00	HAYRULLAH MAH. MALİK EJDER CAD.ARIKAN SİTESİ B BLOK NO 24/C
KAYSERİ	KOCASINAN	MIZRAK ELEKTRONİK- MEHMET MIZRAK	0 352 233 65 85	MİMAR SİNAN MAH SUSURLUK SOK N65/A KOCASINAN
DİYARBAKIR		MAHSUM US-TELEVİZYON HASTANESİ	0 412 224 39 79	KURT İSMAILPAŞA 7. SOK. GENÇKALAN APT. ALTI NO:9
ŞANLIURFA		CELAL BAYER-BAYER ELEKTRONİK	0 414 312 15 16	MARDİN YOLU CD.TİCARET LİSESİ KAR. ABUZEROĞULLARI APT.8/C
ADIYAMAN		RIFAT ERDİNÇ-TEKNİK ELEKTRONİK	0 416 216 12 62	GÖLEBATMAZ CD. NO:32/A
MALATYA		TAYFUN ALİ ÖZBEK-TAYFUN ELEKTRONİK	0 422 325 96 96	KANALBOYU KERNEK CAMİİ KARŞISI MİSTOĞLU APT ALTI NO.9 A-B
ELAZIĞ		SUAT HARDALAÇ GRUP ELEKTRONİK	0 424 237 27 80	İZZET PAŞA CAD HACİTEFİK EFENDİ SOK N:16
ERZURUM		ERZURUM ELEKTRONİK TİCARET SANAYİ LİMİTED ŞİRKETİ	0 442 214 05 82-0 442 213 83 81	ŞERİF EFENDİ CAD. ŞAIR NEFİ İLKÖĞRETİM OKULU KARŞISI NO.136 AŞAĞI YONCALIK
İSTANBUL/Asya	KAVACIK	EGE ELEKTRONİK	0 216 332 18 73 -0 216 413 45 57-0 216 413 57 80	ÇİFTLİK CAD. NO:21 KAVACIK
İSTANBUL/Avrupa	BAĞCILAR	RA - TEL ELEKTRONİK	0 212 434 43 23	SANCAKTEPE MAH.FATİH CAD. 8 / 4 SOK. NO:2
İSTANBUL/Avrupa	ŞİŞLİ	ULUDAĞ ELEKTRONİK- CEMİL ULUDAĞ	0 212 240 76 78-0 212 246 72 83	19. MAYIS MH. 19. MAYIS CD. NO:19
İSTANBUL/Asya	KARTAL	GÜVEN ELEKTRONİK	0 216 374 28 61-0 216 374 16 85	YUKARI MH KIZILAY BUL- VARI NO : 42 TOPRAKYOL KARTAL
BOLU		MURAT ELEKTRONİK	0 374 217 98 12-0 374 217 04 10	İZZET BAYSAL CAD. NO:201/A MERKEZ BOLU
ORDU	MERKEZ	JAPON ELEKTRONİK	0 452 225 38 88	YENİ MAH KAHRAMAN SAĞRA CAD NO:77/A ORDU
SAKARYA		ÖNER ELEK.	0 264 271 93 98	CUMHURİYET MAH. YAKIN SOK N:10/A
SİVAS	MERKEZ	CAN ELEKTRONİK	0 346 223 00 15	KAZANCIAR CD AKBULUT APT.NO:6/A
ADANA		ELEKTROTEKNİK	0322 352 08 10-0322 352 08 04	SUCUZADE MAH. SAYDAM CAD. NO:122
MUĞLA	BODRUM	SİNYAL ELEKTRONİK-EROL ÖNEL	0 252 358 69 06	CUMHURİYET CAD.NO:22 BODRUM
ANKARA	KIZILCAHAMAM	KONCA ELEKTRONİK	0312 736 11 03	AKÇAY MAH. GENÇLİK CAD ALİKELEŞ APT NO:22/A
ISPARTA		SET ELEKTRONİK	0 246 212 05 01	İSMETPAŞA CD.(ÇARŞI POLİS KARAKOLU ÜZERİ) NO:28

ŞEHİR	İLÇE	SERVİS İSMİ	TELEFON	ADRES
MUĞLA	BODRUM	SİNYAL ELEKTRONİK-UFUK SERİN(serin Elk.öldü	0 252 313 48 12	UMURCA MAH. ÜÇKUYULAR CAD. NO:44/B BODRUM
BATMAN		PİLATİN ELEKTRONİK	0 488 214 13 65	MEYDAN MAH.GÜLİSTAN CADESİ NO :69
ANKARA	ŞEREFLİKOÇHİSAR	BURAK ELEKTRONİK	0 312 687 79 79	SARIKAYA MH. ANKARA CD. ADALAR SK. No.5/A
KIRKLARELİ	MERKEZ	ULAŞIM ELEKTRONİK	0 288 212 69 92-0 288 212 69 93	KARACAİBRAHİM MAH. CUMHURİYET CAD. NO:97
İSTANBUL/Avrupa	4. LEVENT-ÇELİKTEPE	EVSER ELEKTRONİK	0 212 284 51 61-444 06 79	KUBİLAY CAD.NO.15 ÇELİKTEPE
İSTANBUL/Avrupa	GAZİOSMANPAŞA	BAYGOP ELEKTRONİK	0 212 537 25 25- 0 212 537 26 66- 0212 649 56 56	YENİDOĞAN MH. GÖÇMENLER SK. NO:80 G.OSMANPAŞA
MANISA	SALİHLİ	AR-GE ELEKTRONİK	0 236 714 50 54	CUMHURİYET MH. 339 SK. NO:25/A SALİHLİ
BURSA		PROŞİM ELEKTRONİK SERVİS HİZMETLERİ LTD	0 224 221 57 83- 221 82 48	ŞEHREKÜSTÜ MAH. OKUL SK NO:8 OSMANGAZİ
UŞAK		NURSEY ELEKTRONİK	0 276 223 97 16-227 47 17	İSLİCE MH. AVCILAR SK NO:3/A
HATAY	KUMLU	BAŞKARLAR TEKNİK	0 326 461 25 28	GÖKÇEOĞLU MAH n:20
İSTANBUL/Avrupa	FATİH	PROTEL ELEKTRONİK	0 212 534 80 05	HOCA ÜVEYZ MH.KOCASINAN CD. NO:43/AFATİH
SAMSUN		SAMSUN ELEKTRONİK	0 362 231 03 13	BAHÇELİ EVLER MAH.YÜZYIL BULV.NO:273
NEVŞEHİR	MERKEZ	OZ PAL ELEKTRONİK	0 384 213 23 96	TEMMUZ MAH.M PARMAKSIZ CAD.
İSTANBUL/Avrupa	PERPA	PERPA MERKEZ SERVİS (DSC)	0 212 210 87 97	PERPA TİCARET MERKEZİ A BLOK KAT-2 No:9-0006 OKMEYDANI-ŞİŞLİ / İSTANBUL
ADANA		HAS ELEKTRONİK	0 322 458 15 24-0 322 454 13 97	KURTULUŞ MH.64010 SK. RUHİ ÇAMURDAN APT. NO:11 SEYHAN ADANA
MERSİN		LCD ELEKTRONİK	0 324 358 29 48-0 324 359 4533	FATİH MAH. GMK. BULV. ÖZKAN APT.ALTİ 43/D (BORANLAR SERVİS KARŞISI)
İSTANBUL/Asya	PENDİK	MURAT ELEKTRONİK	0 216 396 04 20	FEVZİ ÇAKMAK CAD. BARBAROS SOK.NO:9 KAYNARCA / PENDİK
AĞRI	DOĞUBEYAZIT	ÖZKAN ELEKTRONİK	0 472 312 82 07	AĞRI CAD. NO: 73
AYDIN	MERKEZ	ALAÇAM ELEKTRONİK	0 256 226 12 11	7 EYLÜL MAH. MEHMET AKİF ERSOY CAD. NO : 48
KONYA	MERKEZ	KONTEK SOĞUTMA ISITMA	0 332 245 00 80	Kumköprü Mah fetih cad n299 A-B Karatay
RİZE	MERKEZ	VİZYON İLETİŞİM-MUSTAFA ÖZGÜN VE ORTAKLARI	0 464 225 0001	MAREŞAL FEVZİ ÇAKMAK CAD. NO . 9 / 6
MANISA	ALAŞEHİR	YAŞAR MORAY - NET ELEKTRONİK	0 236 653 17 19	BEŞ EYLÜL MAH. KURTULUŞ CAD. NO . 75 ALAŞEHİR
ADIYAMAN	KAHTA	YASİN BOZAN - ELEKTRİKLI EV ALETLERİ HASTANESİ	0 416 725 99 89	FATİH MAH. ZAFER CAD. NO: 20-B KAHTA
ISPARTA	YALVAÇ	SET ELEKTRONİK	0246 441 4787	Pazar Aşağı Mah Yeşil Çınar Bulvarı N84/B

FABRİKA	FABRİKA ADRESİ
Korea	LG Electronics Inc. 77, Sanho-daero, Gumi-si, Gyeongsangbuk-do, 39381, Rep. of Korea Tel : +82 54 460 7114 Fax : +82 54 460 7930
	LG Electronics Inc. LG Twin Towers 128, Yeoui-daero, Youngdungpo-gu, Seoul, 07336, Korea Tel : +82 2 3777 1114
	LG Electronics Inc. 222, LG-ro, Jinwi-myeon, Pyeongtaek-si, Gyeonggi-do 451-713, Korea
China	LG Electronics Nanjing New Technology Co.,Ltd. No.346 Yaoxin Road, Economic & Technical Development Zone, Nanjing, 210038, China Tel : +86 25 85575570 Fax : +86 25 85802789
Poland	LG Electronics Mława Sp. z o.o. (Ltd.) 7 LG Electronics street 06-500 Mława, Poland Tel : +48 23 654 74 17 Fax : +48 23 654 59 47

İTHALATÇI ADRESİ
LG ELECTRONICS TICARET A.Ş. Kaptanpaşa Mah. Piyalepaşa Bulvarı No.73 Ortadoğu Plaza Kat : 7 34384 Okmeydanı, Şişli-İstanbul, Turkey Tel : (0 212) 314 52 52 Fax : (0 212) 222 61 44

İMALATÇI ADRESİ
LG Electronics Inc. LG Twin Towers 128, Yeoui-daero, Youngdungpo-gu, Seoul, 07336, Korea Tel : +82 2 3777 1114

WEEE/RoHS

Eski cihazınızın atılması



- 1 Tüm elektrikli ve elektronik atıklar, devlet ya da yerel yetkililer tarafından belirlenen toplama merkezlerinde ayrı olarak imha edilmelidir. Atık elektrikli ve elektronik aletler belediyeler tarafından kurulan toplama noktalarına teslim edilmeli veya aldığınız yeni ürünü satıcınıza adresinize teslim ederken, satıcınızdan atık elektrikli ve elektronik aletinizi teslim almasını istemelisiniz.
- 2 Atık ürünün doğru imhası çevre ve insan sağlığı üzerindeki potansiyel olumsuz sonuçların engellenmesine yardımcı olacaktır.
- 3 Eski ürününüzün imhası hakkında daha fazla bilgi için lütfen belediyeniz ya da ürünü aldığınız mağaza ile iletişime geçiniz.
- 4 AEEE Yönetmeliğine Uygundur.
- 5 Bu işareti içeren ürünler tehlikeli madde içerebilir. Ürünler içerisindeki tehlikeli maddeler çevre kirlenmesine veya yaralanma/ölüme sebebiyet verebilir. (www.lg.com/global/recycling)



TV'nin model ve seri numarasını kaydedin.
Arka kapaktaki etikete bakın ve servis
gerektiğinde bayinize bu bilgileri iletin.

MODEL _____
SERİ _____