



Manual de usuario

# MONITOR OLED

---

Antes de utilizar el equipo, lea este manual con atención y consérvelo para consultarlo cuando lo necesite.

27EP950

32EP950

[www.lg.com](http://www.lg.com)

Copyright © 2021 LG Electronics Inc. Reservados todos los derechos.

## CONTENIDO

LICENCIA.....	2
INFORMACIÓN DEL AVISO DE SOFTWARE DE CÓDIGO ABIERTO .....	3
MONTAJE Y PREPARACIÓN .....	3
USO DEL MONITOR .....	12
CONFIGURACIÓN DE USUARIO .....	15
SOLUCIÓN DE PROBLEMAS.....	21
ESPECIFICACIONES DEL PRODUCTO .....	23

## LICENCIA

Cada modelo tiene licencias diferentes. Para obtener más información acerca de las licencias, visite [www.lg.com](http://www.lg.com).



Los términos HDMI y HDMI High-Definition Multimedia Interface, y el Logotipo HDMI son marcas comerciales o marcas registradas de HDMI Licensing Administrator, Inc. en los Estados Unidos y en otros países.



The SuperSpeed USB Trident logo is a registered trademark of USB Implementers Forum, Inc.



VESA, VESA logo, DisplayPort compliance logo and DisplayPort compliance logo for dual-mode source devices are all registered trademarks of the Video Electronics Standards Association.

\* USB Type-C™ and USB-C™ are trademarks of USB Implementers Forum.

# INFORMACIÓN DEL AVISO DE SOFTWARE DE CÓDIGO ABIERTO

Para obtener el código fuente correspondiente GPL, LGPL, MPL y otras licencias de código abierto que contiene este producto, visite <https://opensource.lge.com>.

Además del código fuente, podrá descargar las condiciones de las licencias, exención de responsabilidad de la garantía y avisos de copyright.

LG Electronics también le proporcionará código abierto en CD-ROM por un importe que cubre los gastos de su distribución (como el soporte, el envío y la manipulación) previa solicitud por correo electrónico a [opensource@lge.com](mailto:opensource@lge.com).

Esta oferta es válida durante un periodo de tres años a partir del último envío de este producto. Esta oferta es válida para cualquier persona que reciba esta información.

# MONTAJE Y PREPARACIÓN

## PRECAUCIÓN

- Use siempre componentes originales para garantizar su seguridad y un rendimiento óptimo del producto.
- La garantía del producto no cubre los daños o lesiones causados por el uso de elementos falsificados.
- Se recomienda utilizar los componentes suministrados.
- Si utiliza cables genéricos que no estén certificados por LG, es posible que no vea la pantalla o que la imagen tenga ruido.
- Las ilustraciones de este documento representan los procedimientos más habituales, por lo que podrían diferir del producto real.
- No aplique sustancias extrañas (aceites, lubricantes, etc.) en las piezas con tornillos al montar el producto. (Si lo hace, puede dañar el producto.)
- Si los tornillos se aprietan demasiado fuerte, el monitor podría sufrir daños. La garantía del producto no cubre los daños causados por este motivo.
- No transporte el monitor boca abajo sujetándolo únicamente por la base. El monitor podría separarse del soporte, caer y provocar lesiones personales.
- Cuando levante o mueva el monitor, no toque la pantalla. Si se ejerce fuerza en la pantalla, podría dañarse.

**! NOTA**

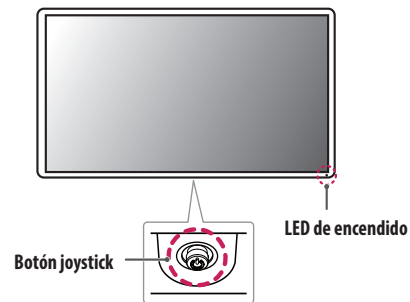
- Los componentes pueden tener un aspecto distinto al de los que se muestran en este manual.
- Toda la información y las especificaciones del producto que se detallan en este manual pueden modificarse sin previo aviso con el fin de mejorar el rendimiento del producto.
- Para adquirir accesorios opcionales, diríjase a una tienda de electrónica o a un sitio de compra en línea. También puede ponerse en contacto con el distribuidor donde haya adquirido el producto.
- El cable de alimentación suministrado puede variar en función de la región.

## Software compatible

Puede descargar e instalar la versión más reciente desde el sitio web de LGE ([www.lg.com](http://www.lg.com)).

- OnScreen Control/ Dual Controller/ LG Calibration Studio

## Descripción de botones y productos



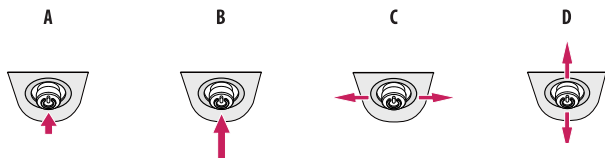
### LED de encendido

- Blanco: Modo encendido
- Ámbar: Modo ABL (Limitador de brillo automático)
- Apagado: Modo apagado

## Cómo utilizar el botón joystick

Puede controlar fácilmente las funciones del monitor pulsando el botón joystick moviéndolo a la izquierda/derecha/arriba/abajo con el dedo.

### Funciones básicas

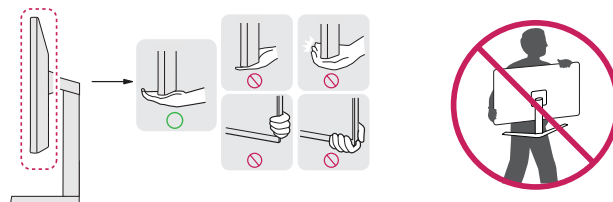


- A**  
Encendido: Pulse el botón joystick una vez con el dedo para encender el monitor.
- B**  
Monitor apagado: Mantenga pulsado el botón joystick una vez durante más de 5 segundos con el dedo para apagar el monitor.
- C**  
Control de volumen: Puede controlar el volumen moviendo el botón joystick a la izquierda o la derecha.
- D**  
Muestra información sobre la entrada actual.

## Transporte y elevación del monitor

Antes de levantar o mover el monitor, siga estas instrucciones para evitar rayar o dañar el monitor, y transportarlo de manera segura, independientemente del tamaño y forma que tenga.

- Se recomienda colocar el monitor en su caja o envolverlo con el material de embalaje original antes de intentar moverlo.
- Antes de levantar o mover el monitor, desenchufe el cable de alimentación y los demás cables.
- Sujete con firmeza la parte inferior y el lateral del marco del monitor. No lo sostenga por el panel.
- Al sostener el monitor, la pantalla debería orientarse hacia el lado contrario al que se encuentra usted para evitar rayarla.
- Al transportar el monitor, no lo exponga a sacudidas ni a una vibración excesiva.
- Al transportar el monitor, manténgalo en vertical, nunca lo gire hacia uno de sus lados ni lo incline lateralmente.

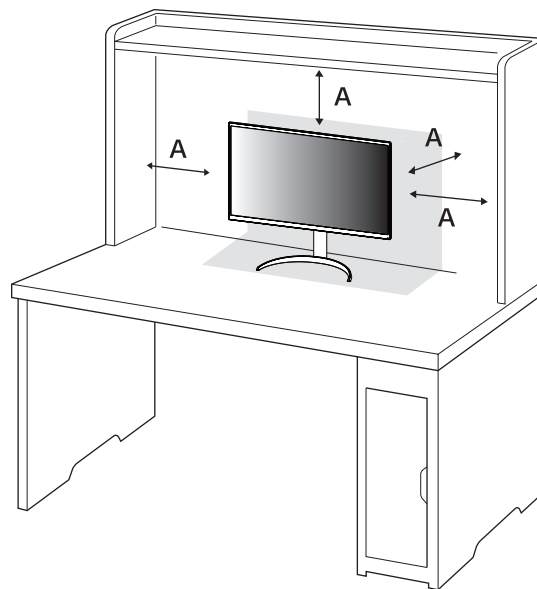


**⚠ PRECAUCIÓN**

- En la medida de lo posible, procure no tocar la pantalla del monitor.
  - Podría dañar la pantalla o algunos de los píxeles empleados para crear las imágenes.
- Levantar el monitor verticalmente puede provocar que caiga debido al joystick causando daños o heridas. Además, esto podría causar un mal funcionamiento del botón joystick.

**Instalación encima de una mesa**

- Levante el monitor y colóquelo encima de una mesa en posición vertical. Instálelo a una distancia mínima de 100 mm de la pared para permitir una ventilación adecuada.



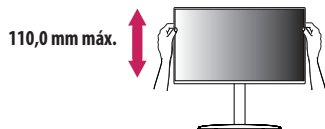
A: 100 mm

**⚠ PRECAUCIÓN**

- Desenchufe el cable de alimentación antes de mover o instalar el monitor. Existe riesgo de descarga eléctrica.
- Asegúrese de utilizar el cable de alimentación que se incluye con el producto y conéctelo a una toma de pared con conexión a tierra.
- Si necesita otro cable de alimentación, póngase en contacto con el distribuidor local o con la tienda minorista más cercana.

**Ajuste de la altura del soporte**

- 1 Coloque el monitor montado sobre la base del soporte en posición vertical.
- 2 Sujete el monitor firmemente con ambas manos.



**⚠ ADVERTENCIA**

- Al ajustar la altura de la pantalla, no coloque la mano en el cuerpo del soporte para evitar lesiones en los dedos.

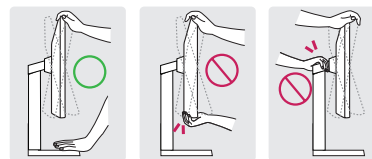
**Ajuste del ángulo**

- 1 Coloque el monitor montado sobre la base del soporte en posición vertical.
- 2 Ajuste el ángulo de la pantalla.

El ángulo de la pantalla se puede ajustar hacia delante y atrás entre  $-5^{\circ}$  y  $20^{\circ}$  para que la visualización sea más cómoda.

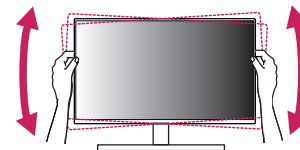
**⚠ ADVERTENCIA**

- Para evitar que se produzcan lesiones en los dedos al ajustar la pantalla, no sujete la parte inferior del marco del monitor como se muestra a continuación.
- Tenga cuidado de no tocar ni presionar el área de la pantalla al ajustar el ángulo del monitor.



**⚠ NOTA**

- El lado derecho o izquierdo del cabezal del monitor se puede girar ligeramente hacia arriba o hacia abajo (hasta  $3^{\circ}$ ). Ajuste el nivel horizontal del cabezal del monitor.

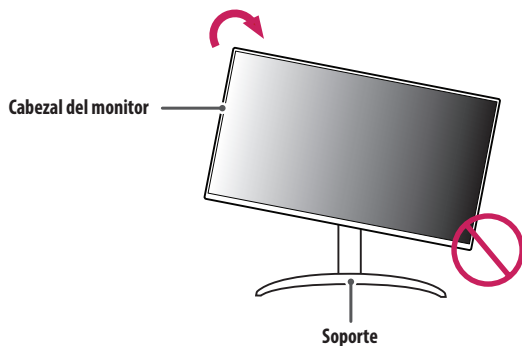


## Función de giro

La función de giro permite al monitor girar 90° en el sentido de las agujas del reloj.

### ⚠ ADVERTENCIA

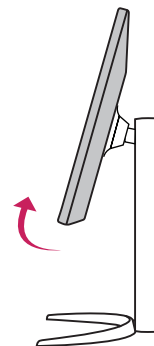
- Cuando utilice la función de giro, no rote el monitor demasiado rápido o con fuerza excesiva. La mesa puede sufrir rasguños por el contacto con el cabezal del monitor.
  - El cabezal puede entrar en contacto con el soporte y rayar la base.
  - Tenga cuidado, ya que podría hacerse daño en los dedos si quedan atrapados entre el cabezal y el soporte.



- 1 Levante el monitor hasta la altura máxima.



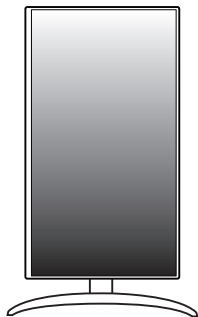
- 2 Ajuste el ángulo del monitor en la dirección de la flecha, como se muestra en la imagen.



- 3 Gire el monitor en el sentido de las agujas del reloj, como se muestra en la imagen.



- 4 Para completar la instalación, gire el monitor 90° como se muestra en la figura.



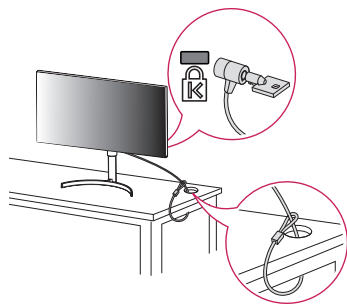
**! NOTA**

- No ofrece la función de giro automático de la pantalla.
- La pantalla puede girarse fácilmente con la tecla de acceso rápido al giro que ofrece el sistema operativo Windows. Tenga en cuenta que algunas versiones de Windows y algunos controladores de tarjetas gráficas pueden ofrecer distintas configuraciones para la tecla de acceso rápido al giro o incluso no ofrecerla.

## Uso del cable de anclaje Kensington

Para obtener más información sobre su instalación y uso, consulte el manual del usuario del cable de anclaje Kensington, o visite el sitio web <http://www.kensington.com>.

Fije el monitor a una mesa con el cable del sistema de seguridad Kensington.

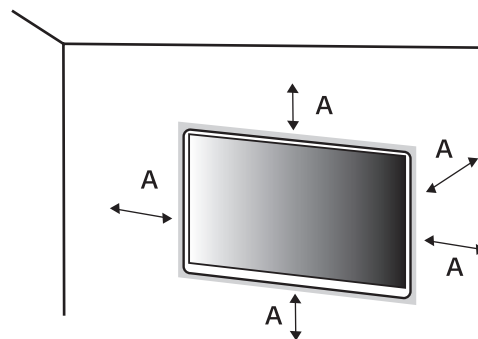


### ! NOTA

- El sistema de seguridad Kensington es opcional. Puede obtener accesorios opcionales en la mayoría de tiendas de electrónica.

## Instalación en una pared

Este monitor cumple las especificaciones de la placa de montaje en pared y de otros dispositivos compatibles. Instale el monitor a una distancia mínima de 100 mm de la pared y deje unos 100 mm de espacio en cada lado del monitor para permitir una ventilación adecuada. Puede obtener instrucciones de instalación detalladas en cualquier tienda minorista. Asimismo, consulte el manual para obtener información sobre cómo montar e instalar un soporte de montaje en pared con inclinación.

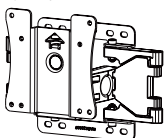


A: 100 mm

## Instalación de la placa de montaje en pared

Si instala el monitor en una pared, fije un soporte de montaje en pared (opcional) en la parte trasera del monitor.

Asegúrese de que el soporte de montaje en pared esté bien fijado al monitor y a la pared.

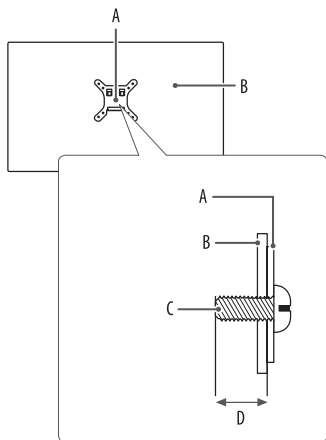
<b>Montaje en pared (mm)</b>	100 x 100
<b>Tornillo estándar</b>	M4 x L10
<b>Número de tornillos</b>	4
<b>Placa de montaje en pared (opcional)</b>	LSW149 

### ! NOTA

- Utilice los tornillos especificados por el estándar VESA.
- El kit de montaje en pared incluye una guía de instalación y todas las piezas necesarias.
- El soporte de montaje en pared es opcional. Puede solicitar accesorios opcionales a su distribuidor local.
- La longitud de los tornillos puede variar en función del soporte de montaje en pared. Si utiliza tornillos con una longitud superior a la estándar, podría dañarse el interior del producto.
- Para obtener más información, consulte el manual del usuario del soporte de montaje en pared.
- Tenga cuidado de no ejercer demasiada fuerza al montar la placa de montaje en pared, ya que podría dañarse la pantalla.
- Quite la base antes de instalar el monitor en un montaje en pared. Para ello, realice el montaje del soporte de manera inversa.

### ! PRECAUCIÓN

- Desenchufe el cable de alimentación antes de mover o instalar el monitor para evitar que se produzcan descargas eléctricas.
- Si el monitor se instala en el techo o en una pared inclinada, puede caerse y provocar lesiones. Utilice un soporte de montaje en pared autorizado por LG y póngase en contacto con el distribuidor local o con personal cualificado.
- Para evitar lesiones, este aparato debe fijarse a la pared de forma segura según se indica en las instrucciones de instalación.
- Si los tornillos se aprietan demasiado fuerte, el monitor podría sufrir daños. La garantía del producto no cubre los daños causados por este motivo.
- Utilice el soporte de montaje en pared y los tornillos conformes al estándar VESA. La garantía del producto no cubre los daños causados por el uso o uso indebido de componentes inadecuados.
- Cuando se mida desde la parte posterior del monitor, la longitud de cada uno de los tornillos instalados debe ser de 8 mm o menos.



- A: Placa de montaje en pared  
 B: Parte posterior del monitor  
 C: Tornillo estándar  
 D: 8 mm máximo

## USO DEL MONITOR

- Las ilustraciones de este manual pueden variar con respecto al producto real. Pulse el botón joystick, vaya a [Configuración] > [Entrada] y, a continuación, seleccione la opción de entrada.

### PRECAUCIÓN

- Si utiliza cables genéricos que no estén certificados por LG, es posible que no vea la pantalla o que la imagen tenga ruido.
- No presione la pantalla durante mucho tiempo. La imagen se podría distorsionar.
- No visualice una imagen fija en la pantalla durante mucho tiempo. La imagen podría quedar impresa. Utilice un salvapantallas para PC si es posible.
- Para conectar el cable de alimentación a la toma, utilice una regleta (de 3 tomas) con conexión a tierra o una toma de pared con conexión a tierra.
- Es posible que el monitor parpadee cuando se encienda en un lugar a baja temperatura. Esto es normal.
- Es posible que a veces aparezcan puntos rojos, verdes o azules en la pantalla. Esto es normal.

## Conexión a un PC

- Este monitor es compatible con la función \*Plug and Play.

\* Plug and Play: Función que permite conectar un dispositivo al ordenador sin tener que reconfigurar nada ni instalar ningún controlador manualmente.

## Conexión HDMI

Transmite las señales de audio y vídeo digitales de un PC al monitor.



### PRECAUCIÓN

- El uso de un cable de DVI a HDMI / DP (DisplayPort) a HDMI puede causar problemas de compatibilidad.
- Utilice un cable certificado con el logotipo HDMI. Si no utiliza un cable HDMI certificado, es posible que la pantalla no se muestre o que se produzca un error de conexión.
- Tipos de cable HDMI recomendados
  - Cable HDMI<sup>®/™</sup> de alta velocidad
  - Cable HDMI<sup>®/™</sup> de alta velocidad con Ethernet

## Conexión DisplayPort

Transmite las señales de audio y vídeo digitales de un PC al monitor.

### ! NOTA

- Puede que no haya salida de vídeo o audio en función de la versión de DP (DisplayPort) del PC.
- Asegúrese de utilizar el cable DisplayPort suministrado con el producto. De lo contrario, puede provocar que el dispositivo no funcione correctamente.
- Si está utilizando una tarjeta gráfica de salida Mini DisplayPort, utilice un cable de Mini DP a DP (Mini DisplayPort a DisplayPort) o un adaptador que sea compatible con DisplayPort1.4. (Se vende por separado)

## Conexión USB-C

Transmite las señales de audio y vídeo digitales de un PC al monitor.

### ! NOTA

- Se admite el modo alternativo DP (DP por USB-C) a través del puerto USB-C.
- Es posible que algunas funciones no funcionen correctamente dependiendo de las especificaciones del dispositivo conectado y el entorno.
- El puerto USB-C no es para la fuente de alimentación del monitor, sino para una fuente de alimentación de PC. Conecte el adaptador para suministrar alimentación al monitor.

## Conexión a dispositivos AV

### Conexión HDMI

La conexión HDMI transmite señales de audio y vídeo digitales desde el dispositivo AV al monitor.

#### PRECAUCIÓN

- El uso de un cable de DVI a HDMI / DP (DisplayPort) a HDMI puede causar problemas de compatibilidad.
- Utilice un cable certificado con el logotipo HDMI. Si no utiliza un cable HDMI certificado, es posible que la pantalla no se muestre o que se produzca un error de conexión.
- Tipos de cable HDMI recomendados
  - Cable HDMI®/™ de alta velocidad
  - Cable HDMI®/™ de alta velocidad con Ethernet

## Conexión de periféricos

### Conexión de un dispositivo USB

El puerto USB en el producto funciona como un concentrador USB.

#### NOTA

- Se recomienda que instale todas las actualizaciones de Windows para mantener su Windows actualizado antes de conectar el producto para su uso.
- Los dispositivos periféricos se venden por separado.
- Se puede conectar un teclado, un ratón o un dispositivo USB al puerto USB.
- La velocidad de carga puede variar en función del dispositivo.
- Para usar el puerto USB corriente abajo del monitor, la conexión al PC host debe establecerse con un cable USB C-C o USB C-A para el puerto USB-C o una cable USB B-A para el puerto USB-B.
- Cuando el Cable USB C-C se conecta entre el puerto ascendente del monitor y el PC host, el puerto descendente del monitor es compatible con el dispositivo USB 2.0.
- Cuando se conecta un cable USB C-A o USB B-A al puerto corriente arriba del monitor y los dispositivos USB 3.0 del PC host son compatibles con el puerto corriente abajo del monitor. Sin embargo, el PC host debe ser compatible con USB 3.0.

**⚠ PRECAUCIÓN**

- Precauciones al utilizar un dispositivo USB.
  - Puede que no se reconozca un dispositivo USB con un programa de reconocimiento automático instalado o que utiliza su propio controlador.
  - Algunos dispositivos USB podrían no ser compatibles o no funcionar correctamente.
  - Se recomienda utilizar un concentrador USB o una unidad de disco duro con alimentación eléctrica. (Si la alimentación eléctrica no es adecuada, es posible que el dispositivo USB no se reconozca correctamente.)

**Conexión de auriculares**

Conecte periféricos al monitor a través de la toma de auriculares.

**! NOTA**

- Los dispositivos periféricos se venden por separado.
- En función de los ajustes de audio del PC y del dispositivo externo, la función de los auriculares y los altavoces puede estar limitada.
- Si utiliza auriculares con clavija en ángulo, pueden surgir problemas a la hora de conectar otro dispositivo externo al monitor. Por lo tanto, se recomienda el uso de auriculares con clavija recta.



En ángulo



Recto  
(Recomendado)

**CONFIGURACIÓN DE USUARIO****! NOTA**

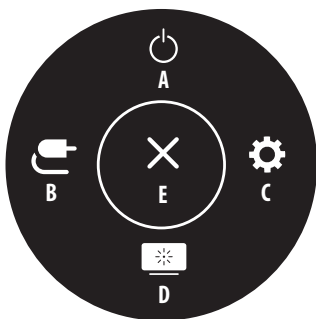
- Es posible que el menú en pantalla (OSD) del monitor no coincida exactamente con el de las imágenes incluidas en este manual.

**Activación del menú principal**

Botón joystick

- 1 Pulse el botón joystick en la parte inferior del monitor.
- 2 Mueva el botón joystick hacia arriba o abajo y a la izquierda o la derecha para establecer las opciones.
- 3 Pulse el botón joystick una vez más para salir del menú principal.

## Opciones del menú principal



Menú principal	Descripción
A: [Apagar]	Permite apagar el monitor.
B: [Entrada]	Establece el modo de entrada.
C: [Configuración]	Permite configurar los ajustes de la pantalla.
D: [Modo de Imagen]	Establece el modo de imagen. - Puede cambiarlo en [Configuración] > [General] > [Configuración de teclas de acceso rápido].
E: [Salir]	Permite salir del menú principal.

## Configuración de menú

- 1 Para acceder al menú OSD, pulse el botón joystick en la parte inferior del monitor y, a continuación, acceda a la [Configuración].
- 2 Mueva el botón joystick hacia arriba o abajo y a la izquierda o la derecha para establecer las opciones.
- 3 Para volver al menú superior o ajustar otros elementos del menú, mueva el botón joystick a ◀ o púlselo (⏪).
- 4 Si desea salir del menú OSD, mueva el botón joystick hacia ◀ hasta salir.



[Entrada]



[Imagen]



[General]

### ! NOTA

- : Encendido
- : Apagado

## [Entrada]

### [Configuración] > [Entrada]

- [Lista de entradas]: Permite seleccionar el modo de entrada.
- [Relación de aspecto]: Ajusta la proporción de la pantalla. Con la resolución recomendada (3840 x 2160) y con 1920 x 1080, la pantalla tiene el mismo aspecto en las opciones [ancho completo], [Original] y [1:1].
  - [ancho completo]: Muestra el vídeo en pantalla panorámica, con independencia de la entrada de señal de vídeo.
  - [Original]: Muestra el vídeo según la relación de aspecto de la señal de entrada de vídeo.
  - [1:1]: No se ajusta el formato con respecto al original.
    - » En el modo [1:1], las resoluciones 1920 x 1080 y 2048 x 1080 mostrarán la imagen escalada.
    - » En el modo [1:1], las resoluciones 2048 x 1080 y 4096 x 2160 mostrarán la pantalla con los lados izquierdo/derecho cortados.
- [Rango de entrada]: Controla los niveles de blanco y negro en la señal de vídeo.
  - [Automático]: Reconoce automáticamente el rango de entrada de las señales de entrada y muestra mensajes apropiados.
  - [Completo]: No extiende la señal de entrada.
  - [Estrecho]: Se extiende entre 16 ~ 235 (10 bits: 64 ~ 940) y 0 ~ 255 (10 bits: 0 ~ 1023).
  - [Rango SDI]: Se extiende entre 1 ~ 254 (10 bits: 4 ~ 1019) y 0 ~ 255 (10 bits: 0 ~ 1023).
  - [Súper blanco]: Se extiende entre 16 ~ 254 (10 bits: 64 ~ 1019) y 0 ~ 255 (10 bits: 0 ~ 1023).

## [Imagen]

### [Configuración] > [Imagen]

- [Modo de Imagen]: Selecciona el mejor modo de imagen para cada modo estándar; [Por Defecto], [BT.2020], [BT.709], [P3-D65], [(HDR) P3-D65 PQ], [(HDR) BT.2100 PQ], [AdobeRGB], [sRGB] y [Calibración].
  - Instalación de LG Calibration Studio para la [Calibración].
- [Brillo]: Permite ajustar el brillo de la pantalla.
- [Contraste]: Permite ajustar el contraste de la pantalla.
- [Desplazamiento negro]: Ajusta el brillo del color negro.
- [Gamma(EOTF)]: Ajuste el gamma; [Gamma 1.8], [Gamma 2.0], [Gamma 2.2], [Gamma 2.4], [Gamma 2.6] y [PQ].
- [Punto de clip PQ]: Selecciona los puntos de clip en la curva EOTF.
  - Se puede ajustar cuando [PQ] se ha especificado para [Gamma(EOTF)].
- [Gama de colores]: Selecciona la gama de colores que se pueden representar; [Nativa]. [BT.709], [BT.2020], [P3-D65], [AdobeRGB] y [sRGB].
- [Temperat.]: Ajuste su temperatura de color.
  - [Usuario]: El usuario puede personalizarlo a rojo, verde o azul.
  - [Manual]: Ajusta la temperatura de color en incrementos de 500K. (Sin embargo, es compatible con 9300K en lugar de 9500K)
- [Rojo], [Verde], [Azul]: Puede personalizar el color de la imagen con los colores [Rojo], [Verde] y [Azul].
- [Matiz]: Ajusta el matiz de la pantalla.
- [Saturación]: Ajusta la saturación de la pantalla.

- [Seis Colores]: Para cumplir los requisitos de color del usuario, permite ajustar del color y saturación de los seis colores (rojo, verde, azul, cian, magenta y amarillo) y guardar los ajustes.
  - Tonalidad: Ajusta el tono de la pantalla.
  - Saturación: Ajusta la saturación de los colores de la pantalla. Cuanto menor sea el valor, menos saturados y brillantes serán los colores. Cuanto mayor sea el valor, más saturados y oscuros serán los colores.
- [reinicio de la imagen]: Devuelve la imagen y el color a los valores predeterminados.

### ! NOTA

- El [Modo de Imagen]] que puede configurarse depende de la señal de entrada.
- Si el [Modo de Imagen] se cambia en la entrada DP (DisplayPort), la pantalla podría parpadear o la resolución de la pantalla del PC podría verse afectada.
- El contenido HDR puede no mostrarse correctamente dependiendo de la configuración del sistema operativo Windows10, compruebe la configuración de Encendido/apagado de HDR en Windows.
- Cuando está activada la función HDR, la calidad de los caracteres o la imagen puede ser baja según el rendimiento de la tarjeta gráfica.
- Mientras la función HDR está activada, puede que la imagen de la pantalla parpadee o se corte al cambiar la entrada del monitor o durante el encendido/apagado según el funcionamiento de la tarjeta gráfica.

## [General]

### [Configuración] > [General]

- [Idioma]: Permite visualizar la pantalla del menú en el idioma deseado.
- [USB-C Multi-EDID]: Cambia el EDID según el ajuste de [Modo de Imagen] en la entrada [USB-C].
  - Se puede configurar cuando la [Versión de DisplayPort] sea [1.4].
  - Si la pantalla no funciona correctamente en función del dispositivo conectado (o del sistema operativo), apague esta función.
- [Brillo máximo]: Controla el brillo máximo del panel.
  - Se puede ajustar cuando [PQ] se ha especificado para [Gamma(EOTF)].
- [Indicador ABL]: Controla el brillo del indicador del ABL (limitador de brillo automático).
  - Estado del ABL: Ámbar
- [HDMI ULTRA HD Deep Color]: Proporciona imágenes más nítidas cuando se conecta a un dispositivo compatible con ULTRA HD Deep Color.
  - Formato compatible con 4K a 60 Hz
  - Resolución: 3840 x 2160
  - Velocidad de fotogramas (Hz): 59,94/ 60,00
  - Profundidad de color / Muestreo de color
    - » 8 bits: YCbCr 4:2:0/ YCbCr 4:2:2/ YCbCr 4:4:4/ RGB 4:4:4
    - » 10 bits: YCbCr 4:2:0/ YCbCr 4:2:2

- [Selección de USB]: Selecciona el puerto de conexión del cable USB Upstream para utilizar el concentrador USB del monitor.
  - [Protector de pantalla]: Controla el [Protector de pantalla].
    - Encendido: La pantalla se apaga automáticamente si está inactiva durante un tiempo determinado.
      - » El indicador parpadea en color ámbar mientras el [Protector de pantalla] está activo. Si la imagen fija desaparece, el brillo se restaura automáticamente.
    - Apagado: Apaga el [Protector de pantalla].
  - [Cambio de pantalla]: Controla el [Cambio de pantalla].
    - Encendido: La pantalla se mueve varios píxeles en las cuatro direcciones.
    - Apagado: Apaga el [Cambio de pantalla].
  - [Volumen]: Permite ajustar el volumen.
    - Puede ajustar [Silencio] / [Habilitar sonido] pulsando la tecla ▼ en el menú [Volumen].
  - [LED de alimentación]: Cuando la función del [LED de alimentación] está encendida, funciona como se indica a continuación:
    - Modo encendido: La luz se enciende
    - Modo de inactividad (modo de espera): Parpadeando
    - Modo apagado: Apagado
  - [Modo Siempre Encendido]: Controla la acción del monitor cuando no hay una entrada de video activa.
    - Encendido: impide que el monitor pase a modo suspensión.
    - Apagado: el monitor pasa a modo suspensión.
  - [Espera Automática]: Si no hay ninguna operación en el monitor durante un periodo determinado de tiempo, el monitor pasará automáticamente a modo de espera.
  - [Versión de DisplayPort]: Ajuste la Versión de DisplayPort en la misma versión que el dispositivo externo conectado. Para utilizar la función HDR, configúrelo en [1.4].
  - [Configuración de teclas de acceso rápido]: Selecciona el menú de las teclas de acceso rápido con la tecla ▼ en el menú principal; [Modo de Imagen], [Brillo máximo], [Punto de clip PQ], [Rango de entrada] e [Información].
  - [Bloquear OSD]: Esta función desactiva la configuración y ajuste de los menús.
  - [Información]: Se mostrará la siguiente información: [Entrada], [Resolución], [Croma], [Profundidad de color], [Rango de entrada], [Modo de Imagen], [Temperat.], [Gama de colores], [Gamma(EOTF)], [Versión de software], [Tiempo Total de Encendido].
  - [Restablecer a la configuración inicial]: Restablece los ajustes predeterminados.
- ! NOTA**
- [HDMI ULTRA HD Deep Color]
    - Para utilizar [HDMI ULTRA HD Deep Color], ajuste esta función en encendido.
    - Si el dispositivo conectado no es compatible con Deep Color, la pantalla o el sonido podrían no funcionar correctamente. En este caso, ajuste esta función en apagado.

## Información importante para evitar el marcado de imágenes

A diferencia de los monitores LED/LCD normales, los píxeles de los monitores OLED emiten luz propia para obtener un negro perfecto y crear imágenes claras sin borrosidad.

El marcado de imágenes no se produce durante el uso normal del producto, pero puede ocurrir si se mira la misma pantalla durante mucho tiempo. Hay funciones integradas para proteger la pantalla de posibles problemas de retención de imagen.

Si una imagen estática persiste en la pantalla, el protector de pantalla reducirá automáticamente el brillo de la pantalla completa y la pantalla se apagará automáticamente transcurrido un tiempo. Cuando se detecta un cambio de imagen, el brillo se restablece automáticamente a su estado original. Esto no es un problema de funcionamiento del producto.

### Ejemplos de imágenes que pueden provocar retención de imagen

- Imágenes estáticas o imágenes que contengan objetos/información constantemente visibles en una posición fija de la pantalla (p. ej., los iconos del escritorio, ventanas fijas como menús o logotipos de canales de televisión, etc.)
- Menú/ícono fijo en una videoconsola o decodificador
- Menú fijo en la esquina superior del navegador web

## Medidas recomendadas para evitar el marcado de imágenes

Active el [Protector de pantalla] y el [Cambio de pantalla] cuando esté usando el monitor.

- Vaya a [Menu] > [Configuración] > [General] y active el [Protector de pantalla]. Esto se recomienda encarecidamente.

Si el [Protector de pantalla] está activado, la pantalla se apaga automáticamente si está inactiva durante un tiempo determinado.

- Vaya a [Menu] > [Configuración] > [General] y active el [Cambio de pantalla]. Esto se recomienda encarecidamente.

Si el [Cambio de pantalla] está activado, la pantalla se mueve varios píxeles en las cuatro direcciones.

## Precauciones de seguridad para un uso prolongado

Debido a las propiedades únicas de los paneles OLED, el brillo podría reducirse con el uso prolongado. La reducción del brillo es permanente.

Además, el uso repetido en condiciones como altas temperaturas o humedad alta, imágenes fijas/luminosidad alta podría provocar posimagen, borrosidad o problemas de funcionamiento de la pantalla.

# SOLUCIÓN DE PROBLEMAS

## No se muestra nada en la pantalla.

- ¿Está enchufado el cable de alimentación del monitor?
  - Compruebe que el cable de alimentación esté bien conectado a la toma.
- ¿Está encendido el LED de encendido?
  - Compruebe que el cable de alimentación esté conectado y pulse el botón de encendido.
- ¿El dispositivo está encendido y el LED de encendido está iluminado en blanco?
  - Compruebe que la entrada conectada esté activada ([Configuración] > [Entrada]).
- ¿Se muestra el mensaje [Sin Señal]?
  - Este mensaje aparece cuando no se detecta ningún cable de señal entre el PC y el monitor, o si el cable está desconectado. Compruebe el cable y vuelva a conectarlo.
- ¿Aparece el mensaje [Señal Fuera de Rango]?
  - Esto sucede cuando las señales transferidas desde el PC (tarjeta gráfica) se encuentran fuera del rango de frecuencias horizontal o vertical del monitor. Consulte la sección "ESPECIFICACIONES DEL PRODUCTO" de este manual para establecer la frecuencia adecuada.

## La imagen de la pantalla es inestable y parpadea, o las imágenes que aparecen en el monitor dejan rastros de sombras.

- ¿Ha seleccionado la resolución adecuada?
  - Si la resolución seleccionada es HDMI 1080i 60/50 Hz (entrelazada), es posible que la pantalla parpadee. Cambie la resolución a 1080p o al valor recomendado.
  - Si no establece la resolución (óptima) recomendada para la tarjeta gráfica, puede que el texto aparezca borroso, la pantalla atenuada, el área de visualización truncada o la pantalla descentrada.
  - Los métodos de configuración pueden variar en función del ordenador o el sistema operativo, y puede que algunas resoluciones no estén disponibles según el rendimiento de la tarjeta gráfica. En ese caso, póngase en contacto con el fabricante del ordenador o de la tarjeta gráfica para obtener ayuda.
- ¿Aparecen puntos en la pantalla?
  - Al utilizar el monitor, pueden aparecer manchas pixeladas (rojas, verdes, azules, blancas o negras) en la pantalla. No se trata de un error ni está relacionado con el rendimiento del monitor.

**Algunas funciones están desactivadas.**

- ¿Hay alguna función que no esté disponible al pulsar el botón Menú?
  - El OSD está bloqueado. Desactive [Bloquear OSD] en [General].

**La toma de auriculares no emite sonido.**

- ¿Se muestran imágenes sin sonido?
  - Asegúrese de que las conexiones de la toma de auriculares están correctamente conectadas.
  - Intente subir el volumen con el botón joystick.
  - Establezca la salida de audio del PC al monitor que está utilizando. (La configuración puede variar en función del sistema operativo que utilice).

**La resolución de 4K no está disponible.**

- ¿Ha comprobado la conexión del cable?
  - Compruebe que el cable esté conectado correctamente.
  - Es recomendable utilizar los accesorios suministrados con el producto.
- ¿La resolución y la frecuencia de actualización están configuradas correctamente?
  - Configure la resolución y la frecuencia de actualización adecuadas en la configuración de resolución de la pantalla del PC o en el menú de opciones del reproductor.
- ¿El dispositivo externo conectado es compatible con la resolución de 4K?
  - Solo está disponible para dispositivos externos compatibles con la resolución de 4K.
  - Compruebe que el dispositivo externo conectado sea compatible con la resolución de 4K.
- ¿Está habilitada la función [HDMI ULTRA HD Deep Color]?
  - Vaya a la función [Configuración] > [General] > [HDMI ULTRA HD Deep Color] para habilitar la función.

# ESPECIFICACIONES DEL PRODUCTO

Las especificaciones están sujetas a cambios sin previo aviso.

El símbolo ~ significa corriente alterna, y el símbolo — significa corriente continua.

## Profundidad de color:

- Compatible con color de 8/10 bits.

## Resolución

- Máxima resolución: 3840 x 2160 a 60 Hz
- Resolución recomendada: 3840 x 2160 a 60 Hz

**Relación de aspecto de píxeles en funcionamiento:** 99,999 %

## Condiciones ambientales

- Condiciones de funcionamiento
  - Temperatura: De 0 °C a 40 °C
  - Humedad: Menos del 80 %
- En almacenamiento
  - Temperatura: De -20 °C a 60 °C
  - Humedad: Menos del 85 %

**Dimensiones:** Tamaño del monitor (Anchura x Profundidad x Altura)

### 27EP950

- Soporte incluido (mm): 624,3 x 239,3 x 587,3
- Soporte no incluido (mm): 624,3 x 35,3 x 372,8

### 32EP950

- Soporte incluido (mm): 726,5 x 239,3 x 616,5
- Soporte no incluido (mm): 726,5 x 35,3 x 435,8

## Peso (sin embalaje)

### 27EP950

- Soporte incluido (kg): 4,8
- Soporte no incluido (kg): 3,1

### 32EP950

- Soporte incluido (kg): 5,5
- Soporte no incluido (kg): 3,8

**Adaptador CA/CC**

- Modelo: Tipo ACC-LATP1  
Tipo ACC-LATP2

Fabricante: SHENZHEN HONOR ELECTRONIC CO., LTD

- Entrada: 100-240 V ~ 50/60 Hz 2,5-3,0 A
- Salida: 19,5 V --- 10,8 A

**Fuentes de alimentación****27EP950**

- Clasificación de potencia: 19,5 V --- 9,0 A
- Consumo de energía
  - Modo de funcionamiento: 60 W (Típico)\*
  - Modo de inactividad (Modo de espera):  $\leq 0,5$  W\*\*
  - Modo apagado:  $\leq 0,3$  W

**32EP950**

- Clasificación de potencia: 19,5 V --- 10,8 A
- Consumo de energía
  - Modo de funcionamiento: 72 W (Típico)\*
  - Modo de inactividad (Modo de espera):  $\leq 0,5$  W\*\*
  - Modo apagado:  $\leq 0,3$  W

\* El Modo de funcionamiento de Consumo de energía se mide con los estándares de prueba de LGE. (Patrón blanco completo, Resolución máxima, Condición predeterminada)

\* El nivel de Consumo de energía puede ser diferente en función del estado de funcionamiento y la configuración del monitor.

\*\* El monitor entra en modo reposo pasados varios minutos. (Máx. 5 minutos)

## Modo compatible

(Modo predefinido, DisplayPort / USB-C)

Resolución	Frecuencia horizontal (kHz)	Frecuencia vertical (Hz)	Polaridad (H/V)	Comentarios
640 x 480	31,469	59,94	-/-	
800 x 600	37,879	60,317	+/+	
1024 x 768	48,363	60	-/-	
1920 x 1080	67,5	60	+/-	
2048 x 1080	26,27	23,90	+/-	
2560 x 1440	88,79	59,95	+/-	
3840 x 2160	52,44	24,00	+/-	
3840 x 2160	106	47,99	+/-	
3840 x 2160	133,31	60	+/-	Sincronización DP/ USB-C preferida
3840 x 2160	111,09	50	+/-	
4096 x 2160	52,40	23,98	+/-	

La resolución 4096 x 2160 podría no ser compatible según el ordenador.

**(Modo predefinido, HDMI)**

Resolución	Frecuencia horizontal (kHz)	Frecuencia vertical (Hz)	Polaridad (H/V)	Comentarios
640 x 480	31,469	59,94	-/-	
800 x 600	37,879	60,317	+/+	
1024 x 768	48,363	60	-/-	
1920 x 1080	67,5	60	+/-	
2048 x 1080	26,27	23,90	+/-	
2560 x 1440	88,79	59,95	+/-	
3840 x 2160	52,44	24,00	+/-	
3840 x 2160	67,50	30	+/-	Sincronización preferida de HDMI1.4, [HDMI ULTRA HD Deep Color]: Apagado
3840 x 2160	106	47,99	+/-	
3840 x 2160	135	60	+/-	Sincronización preferida de HDMI2.0, [HDMI ULTRA HD Deep Color]: Encendido
4096 x 2160	52,40	23,98	+/-	[HDMI ULTRA HD Deep Color]: Apagado

La resolución 4096 x 2160 podría no ser compatible según el ordenador.

## Tiempo HDMI (Video)

Resolución	Frecuencia horizontal (kHz)	Frecuencia vertical (Hz)
480p	31,5	60
720p	45	60
1080p	67,5	60
2160p	112,5	50
2160p	135	60



El número de serie y el modelo del producto están situados en la parte posterior y en un lateral del mismo.  
Anótelos por si alguna vez necesita asistencia.

Modelo

---

N.º de serie

---