



PRIRUČNIK ZA UPORABU

Wi-Fi SOUNDBAR ZVUČNIK



Prije uporabe vašeg sustava pažljivo pročitajte ovaj priručnik i sačuvajte ga za kasniju uporabu.

Model

S95TR (S95TR, SPT8-W, SPT9-SL, SPT9-SR)

- 2 Ako koristite vanjski uređaj (npr. televizijski dekodir (STB), Blu-ray player, igraća konzola itd.), spojite ga na zvučnu traku ili TV putem HDMI kabela.
- 3 Spajanje na napajanje obavite sljedećim redoslijedom: bežični niskofrekvencijski zvučnik → bežični stražnji zvučnici → soundbar zvučnik. Zatim uključite soundbar zvučnik. Kad se veza s soundbar zvučnikom uspostavi automatski, LED žarulje na bežičnom niskofrekvencijskom zvučniku i bežičnim stražnjim zvučnicima zasvijetlit će zelenom bojom. (→ Vidjeti odjeljak „Spajanje proizvoda“ na stranici 6.)



4 Uporaba proizvoda s vašim televizorom (→ Vidjeti odjeljak „Spajanje pomoću optičkog kabela“, „Spajanje pomoću HDMI kabela“, „Povezivanje putem Bluetooth veze“, „Spajanje vanjskog uređaja koristeći HDMI A“ na stranici 33, 35, 37, 38.)

- 1 Više puta pritisnite gumb **Funkcija**  dok svjetlo LED1 ne zasvijetli bijelo. Ako koristite vanjski uređaj koji se povezuje na **HDMI™ IN** na kompletu zvučnika, pritisnite gumb **Funkcija**  više puta dok LED1 ne zasvijetli zlatnožuto.
- 2 U postavkama televizora postavite izlazni zvučnik na [HDMI ARC], [Optički], [LG WOWCAST], ili [Vanjski zvučnik].

5 Povezivanje proizvoda s pametnim telefonom putem Wi-Fi veze (→ Vidjeti odjeljak „Povezivanje s proizvodom putem aplikacije LG ThinQ“ na stranici 16.)



- 1 Povežite pametni telefon na Wi-Fi vezu.
- 2 Instalirajte **aplikaciju LG ThinQ** s Google Play ili App Store trgovine.
- 3 Pokrenite **aplikaciju LG ThinQ** i slijedite upute.
- 4 Proizvod će se povezati s vašim pametnim telefonom, a proizvodom možete upravljati pomoću **aplikaciju LG ThinQ**.

6 Povezivanje proizvoda s pametnim telefonom putem Bluetooth veze (→ Vidjeti odjeljak „Povezivanje putem Bluetooth veze“ na stranici 42.)

- 1 Dodirnite gumb **Postavke**  na pametnom telefonu i odaberite **Bluetooth**. Uključite **Bluetooth** funkciju. (**Isključeno** > **Uključeno**)
- 2 Pritisnite gumb za uparivanje preko **Uparivanje Bluetooth** . Nakon nekoliko trenutaka, LED1 i LED2 trepere bijelo.
- 3 Pronađite i odaberite „LG_Speaker_S95TR_XXXX“.
- 4 Kada se proizvod poveže na vaš pametni telefon putem **Bluetooth**, LED1 i LED2 zasvijetle bijelo.

Ručno spajanje soundbar zvučnika na bežični niskofrekvencijski zvučnik ili bežične stražnje zvučnike (→ Vidjeti odjeljak „Ručno spajanje bežičnog niskofrekvencijskog zvučnika i bežičnih stražnjih zvučnika“ na stranici 8.)

Ako vidite crvenu LED na bežičnom niskofrekvencijskom zvučniku ili bežičnom stražnjem zvučniku, to znači da komplet zvučnika nije povezan na zvučnike. Ako je to slučaj, spojite ih sljedećim redoslijedom.

- ① Pritisnite gumb za **Napajanje**  na soundbar zvučniku da biste ga isključili.
- ② Pritisnite gumb **PAIRING** na stražnjoj strani odspojenog bežičnog niskofrekvencijskog zvučnika ili bežičnih stražnjih zvučnika. Provjerite da li svaka od LED žarulja trepti zelenom bojom.
 - Ako još uvijek vidite crvenu boju LED žarulje na bežičnom niskofrekvencijskom zvučniku ili bežičnim stražnjim zvučnicima, ponovno pritisnite i zadržite gumb na stražnjoj strani niskofrekvencijskog zvučnika ili bežičnih stražnjih zvučnika.
- ③ Pritisnite gumb za **Napajanje**  na soundbar zvučniku da biste ga uključili.
- ④ Kada se konekcija uspostavi vidjet ćete zeleno LED svjetlo bežičnog niskofrekvencijskog zvučnika ili da na bežičnim stražnjim zvučnicima kako svijetli zeleno.

Kratki vodič za Soundbar zvučnik

- 2 Instaliranje i korištenje proizvoda

Instaliranje

- 6 Spajanje proizvoda
- 10 Postavljanje okružujućeg zvuka
- 16 Povezivanje s proizvodom putem aplikacije LG ThinQ
- 17 Instaliranje aplikacije LG ThinQ i registracija proizvoda
- 19 Resetiranje proizvoda

Pregled proizvoda

- 20 Prednja strana
- 25 Stražnja strana
- 26 Pregled daljinskog upravljača

Različite postavke za pogodnost

- 29 Pogodne funkcije
- 30 Kako promijeniti postavke
- 31 Podešavanje zvuka
- 32 Funkcija glasovne povratne informacije

Spajanje na televizor

- 33 Spajanje pomoću optičkog kabela
- 35 Spajanje pomoću HDMI kabela
- 37 Povezivanje putem Bluetooth veze

Povezivanje s vanjskim uređajem

- 38 Spajanje pomoću HDMI kabela
- 41 Spajanje pomoću optičkog kabela

Korištenje proizvoda kao Audio sustava

- 42 Povezivanje putem Bluetooth veze
- 45 Povezivanje s USB uređajem za pohranu
- 47 Uporaba aplikacije LG ThinQ
- 48 Kompatibilno s Google Assistant
- 49 Radi s AirPlay platformom
- 50 Spotify Connect
- 51 Radi s aplikacijom Alexa
- 52 Tidal Connect

Montiranje proizvoda na zid

- 53 Provjera prije montaže na zid
- 56 Montiranje proizvoda na zid
- 58 Montiranje bežičnih stražnjih zvučnika na zid

Sigurnosne mjere predostrožnosti

- 59 Sigurnosne i regulatorne upute
- 62 Sprječavanje loše uporabe proizvoda

Prije prijavljivanja kvara na proizvodu

- 66 Otklanjanje poteškoća

Dodatak

- 72 Specifikacije
- 74 Registrirani zaštitni znakovi i licence
- 75 Ono što trebate znati o mrežnim uslugama
- 75 Obavijest s informacijama o softveru s otvorenim izvornim kodom
- 76 Rukovanje proizvodom

Instaliranje

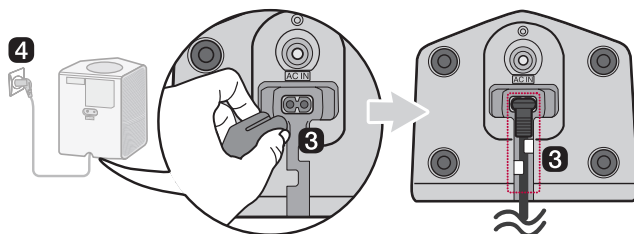
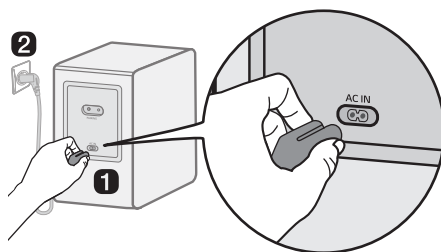
Spajanje proizvoda


Možete uživati u bogatijem zvuku spajanjem soundbar zvučnika na bežični niskofrekvencijski zvučnik i bežične stražnje zvučnike.

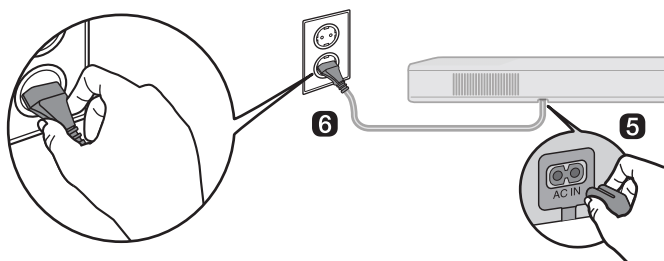
Automatsko spajanje bežičnog niskofrekvencijskog zvučnika i bežičnih stražnjih zvučnika

Nakon završetka instalacije, bežični niskofrekvencijski zvučnik i bežični stražnji zvučnici automatski će se spojiti na soundbar zvučnik. Spojite soundbar zvučnik na niskofrekvencijski zvučnik i bežične stražnje zvučnike sljedećim redoslijedom.

- 1 Priključite kabel za napajanje u bežični niskofrekvencijski zvučnik.
- 2 Kabel za napajanje spojen na bežični niskofrekvencijski zvučnik uključite u utičnicu.
- 3 Priključite napojne kabele u stražnje bežične zvučnike i složite napojne kabele.
- 4 Priključite napojne kabele povezane u bežične stražnje zvučnike u utičnice.



- 5 Priključite napojni kabel u komplet zvučnika.
- 6 Priključite napojni kabel povezan na komplet zvučnika u utičnicu.
- 7 Pritisnite gumb za **Napajanje**  na soundbar zvučniku da biste ga uključili.



- 8 Kad se veza automatski uspostavi, vidjet ćete da LED žarulje na stražnjoj strani bežičnog niskofrekvencijskog zvučnika i bežičnih stražnjih zvučnika svijetle zeleno.

Provjera veze pomoću LED žarulja na stražnjoj strani bežičnog niskofrekvencijskog zvučnika i bežičnih stražnjih zvučnika

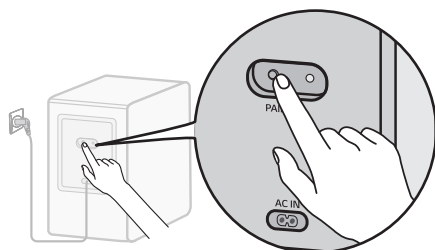
Status veze možete provjeriti gledajući u LED žarulje na stražnjoj strani bežičnog niskofrekvencijskog i bežičnih stražnjih zvučnika.

Boja LED svjetla	Status
Trepćuće zeleno	Povezivanje u tijeku
Zeleno	Povezivanje uspješno
Crveno	Loša veza, ili su niskofrekvencijski zvučnik ili bežični stražnji zvučnici u stanju mirovanja
Isključeno	Kabel za napajanje nije priključen

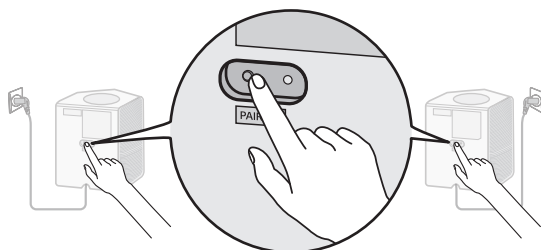
Ručno spajanje bežičnog niskofrekvencijskog zvučnika i bežičnih stražnjih zvučnika

Ako na stražnjoj strani bežičnog niskofrekvencijskog zvučnika ili bežičnih stražnjih zvučnika vidite upaljenu crvenu LED žarulju, to znači da soundbar nije spojen na niskofrekvencijski zvučnik ili bežične stražnje zvučnike. Ako je to slučaj, spojite ih sljedećim redoslijedom.

- 1 Pritisnite gumb za **Napajanje** (⏻) na soundbar zvučniku da biste ga isključili.
- 2 Pritisnite gumb **PAIRING** na stražnjoj strani bežičnog niskofrekvencijskog zvučnika ili bežičnih stražnjih zvučnika. Provjerite da li LED žarulja na stražnjoj strani niskofrekvencijskog zvučnika ili bežičnih stražnjih zvučnika trepti zeleno. Ako još uvijek vidite crvenu boju LED žarulje na bežičnom niskofrekvencijskom zvučniku ili bežičnim stražnjim zvučnicima, ponovno pritisnite i zadržite gumb na stražnjoj strani niskofrekvencijskog zvučnika ili bežičnih stražnjih zvučnika.



Ručno spajanje bežičnog niskofrekvencijskog zvučnika

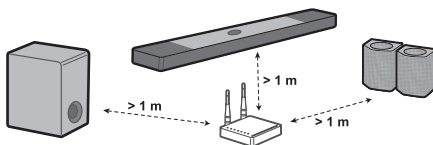


Ručno spajanje bežičnih stražnjih zvučnika

- 3 Pritisnite gumb za **Napajanje** (⏻) na soundbar zvučniku da biste ga uključili.
- 4 Kad se veza uspostavi, vidjet ćete da LED svjetlo na stražnjoj strani bežičnog niskofrekvencijskog zvučnika ili bežičnih stražnjih zvučnika svijetli zeleno.

✓ Napomena

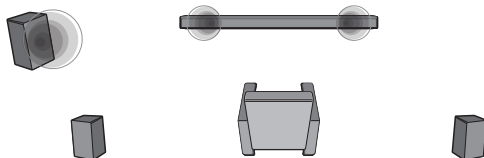
- Instalirajte soundbar što je moguće bliže bežičnom niskofrekvencijskom zvučniku. Što su soundbar i bežični niskofrekvencijski zvučnik bliže, to je bolja kvaliteta zvuka.
- Pobrinite se za to da između soundbar zvučnika i bežičnog niskofrekvencijskog zvučnika nema prepreka.
- Stražnje zvučnike držite najmanje 30 cm od televizora ili monitora.
- Da bi se spriječila bežična interferencija, održavajte udaljenost od najmanje 1 m između soundbar zvučnika ili bežičnog niskofrekvencijskog zvučnika, bežičnih stražnjih zvučnika i svih perifernih uređaja koji generiraju jake elektromagnetske valove (npr. bežični usmjerivači, mikrovalne pećnice, itd.).



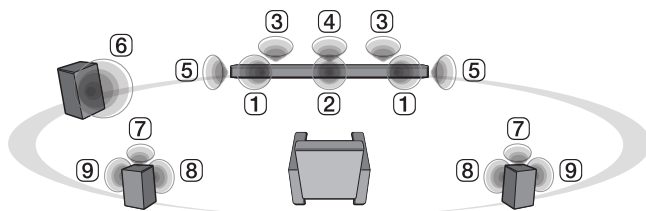
Postavljanje okružujućeg zvuka

Funkcija okružujućeg zvuka omogućuje vam da iz zvučnika čujete imerzivni 3D zvuk koji proizvodi više audio kanala, bez obzira na kanale u izvorno snimljenom sadržaju.

Na primjer, ako slušate glazbu snimljenu na kanalima s 2.0 sustavom sa standardnim zvučnim efektima dok su povezani bežični stražnji zvučnici, možete čuti sljedeću razliku.



Kad je okružujući zvuk isključen



Kad je okružujući zvuk uključen

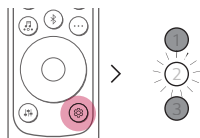
✓ Napomena

• Pozicije zvučnika su sljedeće.

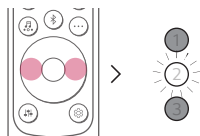
- ① Prednji zvučnici
 - ② Središnji zvučnik
 - ③ Gornji zvučnici
 - ④ Zvučnik gornjeg centra
 - ⑤ Zvučnici surround (Strana)
 - ⑥ Niskofrekvencijski zvučnik
 - ⑦ Stražnji gornji zvučnici
 - ⑧ Stražnji zvučnici
 - ⑨ Stražnji surround zvučnici (Strana)
-

Uključivanje/isključivanje okružujućeg zvuka

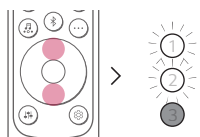
- 1** Pritisnite gumb **Postavke** . LED2 treperi bijelo



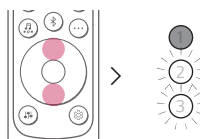
- 2** Dok LED2 treperi, jednom pritisnite gumb **Lijevo/Desno** za odabir postavki okolnog zvuka.



- 3** Dok LED2 treperi, pritisnite gumb **Gore/Dolje**. Ako je postavka surround zvuka uključena, LED1 treperi bijelo. Ako je postavka surrounda isključena, LED3 treperi bijelo.






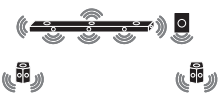


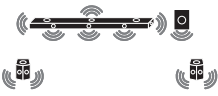



(Uključeno)



(Isključeno)



Zvuk zvučnika na temelju ulaznih kanala

Ulaz		Zvučni efekti	
		Izlaz	
		Nespojeni stražnji zvučnici	Spojeni stražnji zvučnici
AI SOUND PRO			
Zvuk prilagođen umjetnom inteligencijom			
2.0 kanali			
5.1 kanali			
7.1 kanali ili više			
7.1.4 kanali			
STANDARD			
Možete uživati u optimiziranom zvuku			
2.0 kanali			
5.1 kanali	DTS		
	Drugo		
7.1 kanali ili više			
7.1.4 kanali			

Zvučni efekti		
Ulaz	Izlaz	
	Nespojeni stražnji zvučnici	Spojeni stražnji zvučnici



CINEMA







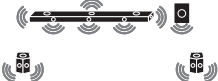

Kinematografski 3D zvuk

2.0 kanali		
5.1 kanali		
7.1 kanali ili više		
7.1.4 kanali		

CLEAR VOICE PRO

Poboljšava jasnoću glasova



2.0 kanali		
5.1 kanali		
7.1 kanali ili više		
7.1.4 kanali		

Zvučni efekti			
Ulaz	Izlaz		
	Nespojeni stražnji zvučnici	Spojeni stražnji zvučnici	
SPORTS			
Realističan zvuk kao na stadionu			
2.0 kanali			
5.1 kanali			
7.1 kanali ili više			
7.1.4 kanali			
MUSIC			
Možete uživati u boljem zvuku optimiziranom za glazbu			
2.0 kanali			
5.1 kanali		DTS	
		Drugo	
7.1 kanali ili više			
7.1.4 kanali			

Zvučni efekti		
Ulaz	Izlaz	
	Nespojeni stražnji zvučnici	Spojeni stražnji zvučnici



GAME

Optimizirani zvuk za igru

2.0 kanali		
5.1 kanali		
7.1 kanali ili više		
7.1.4 kanali		

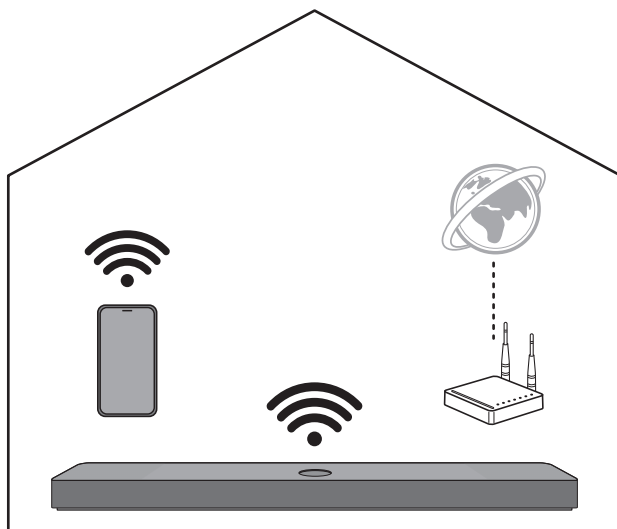
BASS BLAST (BASS BLAST+)

Zvuk s pojačanim basom

2.0 kanali		
5.1 kanali		
7.1 kanali ili više		
7.1.4 kanali		

Povezivanje s proizvodom putem aplikacije LG ThinQ

Aplikacija **LG ThinQ** omogućuje povezivanje proizvoda s mrežom i upravljanje proizvodom.



Prvo provjerite sljedeće.

- Imate li bežični usmjerivač?
 - Za povezivanje pametnog telefona i proizvoda putem veze bežične mreže morate imati bežični usmjerivač koji je povezan s internetom.
 - Provjerite da li su oba uređaja povezana na istu Wi-Fi mrežu.
 - Ako je signal bežičnog usmjerivača slab, možda se neće moći povezati. Približite usmjerivač zvučnoj traci ili ga udaljite od prepreka.
- Da li je na vašem pametnom telefonu omogućen **Bluetooth**?
 - Omogućite **Bluetooth** na vašem pametnom telefonu.
 - Ako je **Bluetooth** omogućen, lako se možete povezati na Wi-Fi mrežu. Ako je **Bluetooth** onemogućen, proizvod se možda neće registrirati na **aplikaciji LG ThinQ**.
- **LG ThinQ aplikacija** dostupna je u dolje navedenim verzijama.
 - Android™ OS: Verzija 9.0 ili novija
 - iOS OS: Verzija 15.0 ili novija
 - Minimalne podržane verzije za svaki OS mogu se kasnije promijeniti.

Instaliranje aplikacije LG ThinQ i registracija proizvoda

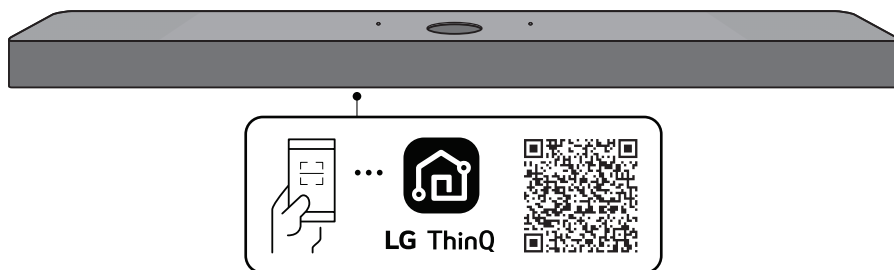
Pomoću **aplikacije LG ThinQ** možete upravljati svojim kućanskim aparatom bilo kada i bilo gdje.

Proizvod bez QR koda

- 1 Otvorite trgovinu Google Play ili App Store na vašem pametnom telefonu i potražite **aplikaciju LG ThinQ** da biste je instalirali.
- 2 Pokrenite **aplikaciju LG ThinQ** i prijavite se u aplikaciju svojim računom. Ako nemate račun, također možete otvoriti novi.
- 3 Pritisnite gumb za **dodavanje (+)** i slijedite upute u **aplikaciji LG ThinQ** za registraciju proizvoda.

Proizvod s QR kodom

Skenirajte QR kod na dnu proizvoda kamerom pametnog telefona ili aplikacijom za skeniranje QR koda.




✓ Napomena

- Imajte na umu da QR kod možda neće biti dostupan u trenutku kupnje.
 - Mjesto pritvika QR koda može se razlikovati ovisno o proizvodu.
 - Stavke izbornika Postavke mogu se razlikovati ovisno o proizvođaču pametnog telefona i operativnom sustavu.
 - Google, Android, Google Play, Google Home i Google Cast su zaštitni znakovi tvrtke Google LLC.
 - Ako lozinka usmjerivača sadrži neke posebne znakove (kao što su ` ' " + / \ ; : - _ ^ & () < >) ili emotikone, komplet zvučnika možda neće biti povezan. Preporuča se postaviti lozinku koristeći kombinaciju engleskih slova i brojeva.
 - Preporuča se postaviti vrstu sigurnosti bežičnog usmjerivača na WPA2.
-

Resetiranje proizvoda

Ako je mrežna veza nestabilna, morat ćete je resetirati. Ako je Wi-Fi mreža promijenjena, morat ćete resetirati proizvod i ponovno ga povezati sa svojim pametnim telefonom.


Kako resetirati

- 1 Pritisnite i zadržite gumb **Wi-Fi**  na vrhu proizvoda dok ne čujete zvučni signal.
- 2 Sve LED diode trepću bijelo i sve postavke bežične mreže na proizvodu bit će obrisane.

✓ Napomena

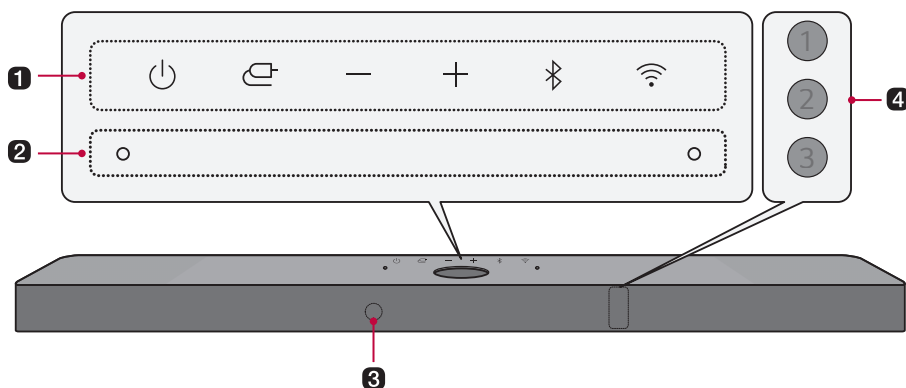
- Nakon što resetirate proizvod, morat ćete ga ponovno povezati s pametnim telefonom putem Wi-Fi veze na **aplikaciji LG ThinQ**.
-

Kako deaktivirati bežičnu mrežnu vezu/veze.

Pritisnite i zadržite gumb za **Napajanje**  3 sekunde ili dulje da biste isključili proizvod.



Pregled proizvoda

I Prednja strana



1 Napajanje

Ovim se proizvod uključuje/isključuje.

- Ako pritisnete i zadržite gumb za **Napajanje**  dulje od 3 sekunde, Wi-Fi će se isključiti i proizvod više neće emitirati zvuk. Brzo pritisnite gumb za **Napajanje**  da biste Wi-Fi vezu zadržali aktivnom za buduću upotrebu.

Funkcija

Pritisnite gumb nekoliko puta za odabir željene funkcije ili načina unosa.

- Optički/ARC: Povezuje proizvod na televizor koji podržava optički kabel, ARC, E-ARC, ili LG Sound Sync
- **Bluetooth**: Povezuje proizvod putem **Bluetooth** veze
- Bežična mreža: Povezuje proizvod putem Wi-Fi veze
- HDMI: Povezuje proizvod s HDMI ulaznim priključkom
- USB: Povezuje proizvod sa USB uređajem za pohranu

Glasnoća

Namješta glasnoću zvuka.

Uparivanje Bluetooth

Omogućuje vam da svoj **Bluetooth** uređaj, poput pametnog telefona, uparite s ovim proizvodom na tri minute. (→ Vidjeti odjeljak „Povezivanje putem Bluetooth veze“ na stranici 42.)

Wi-Fi

Izravno prelazi na Wi-Fi funkciju.

2 Ugrađeni mikrofon

Ovo se koristi prilikom upravljanja Prostornom kalibracijom u **aplikaciji LG ThinQ**.

3 Prijamnik za daljinski upravljač

Prima bežične signale s daljinskog upravljača.

4 Status LED

Opcije kao što su način unosa i glasnoća svijetle. (→ Vidjeti odjeljak „Status LED“ na stranici 22.)

- Status LED se može kontrolirati kao automatski, isključen i uključen. (→ Vidjeti odjeljak „Zaslon“ na stranici 29.)
-

✓ Napomena

- Kako bi se smanjila potrošnja energije, proizvod će se automatski isključiti nakon proteka 15 minuta bez ulaznog signala s vanjskog uređaja.
-

Status LED



Uključeno (bijela, narančasta, plava, ljubičasta, zelena, žuta, crvena, zlatnožuta)

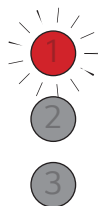


Isključeno



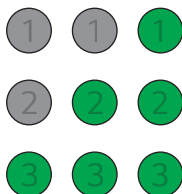
Treperenje

Uključivanje/isključivanje



LED1 treperi crveno.

Kontrola glasnoće



- Pojačavanje glasnoće: LED lampice postaju svjetlije i pale se jedna po jedna.
- Smanjenje glasnoće: LED lampice postaju tamnije i gase se jedna po jedna.
- Glasnoća doseže maksimum, sve LED diode trepere crveno.
- Glasnoća dostiže minimum, sve LED diode se gase.
- Ako pritisnete gumb **Gore/Dolje** čak i kada je razina dosegla maksimalnu ili minimalnu, LED trenutne funkcije će zatreperiti 3 puta.
- Boja LED lampice mijenja se ovisno o razini glasnoće.
 - 1-33: Zeleno
 - 34-66: Žuto
 - 67-99: Crveno

Isključivanje zvuka



Sve LED lampice trepere narančasto.

1

2

3

OPTICAL /HDMI ARC

LED1 svijetli bijelo.



Bluetooth spreman

LED1 i LED2 trepere bijelo.

1

2

3

Bluetooth

LED1 i LED2 svijetle bijelo.



Bežična mreža je spremna

Sve LED lampice trepere bijelo.

1

2

3

Bežična mreža

Sve LED lampice svijetle bijelo.

Funkcija



Spotify

Sve LED lampice svijetle zeleno tijekom reprodukcije glazbe sa Spotify.



HDMI IN

LED1 svijetli zlatnožuto.







USB

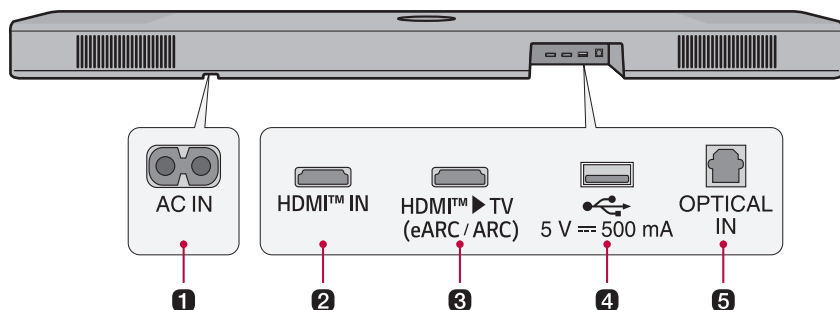
LED1 svijetli ljubičasto.

Drugi ulazi s gumbima



LED2 jednom zatreperi crveno kada pritisnete gumb: **Zvučni efekti** , **Informacije** , **Gore/Dolje / Lijevo/Desno** , **Reprodukcija/Pauza** 

Stražnja strana



1 AC IN

Uključite kabel napajanja.

2 HDMI™ IN

Priključite HDMI kabel za povezivanje vanjskog uređaja s proizvodom.

3 HDMI™ ► TV (eARC / ARC)

Priključite HDMI kabel za povezivanje televizora s proizvodom.

4 USB priključak

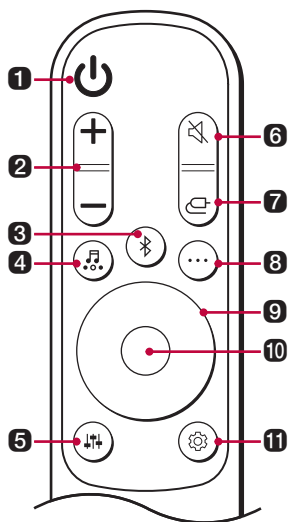
Priključite USB uređaj za pohranu za reprodukciju glazbe s proizvodom.

5 OPTICAL IN

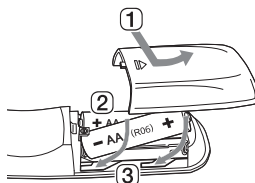
Priključite optički kabel za povezivanje televizora s proizvodom.

Pregled daljinskog upravljača

Pomoću daljinskog upravljača možete upravljati svim funkcijama proizvoda, od uključivanja/isključivanja napajanja do omogućavanja kinematografskog zvuka.



Zamjena baterije



Koristite AA baterije od 1,5V. Zamijenite dvije baterije umetanjem u daljinski upravljač u skladu s navedenim uputama.

- 1 Otvorite poklopac pretinca za baterije na stražnjoj strani daljinskog upravljača.
- 2 Umetnite baterije tako da krajevi + i - odgovaraju oznakama.
- 3 Zatvorite poklopac pretinca za baterije.

Postoji opasnost od požara ili eksplozije ako se baterija zamijeni s neodgovarajućim tipom.

1 Napajanje

Uključuje/isključuje proizvod.

2 Glasnoća

Namješta glasnoću zvuka.

3 Uparivanje Bluetooth


Omogućuje vam da svoj **Bluetooth** uređaj, poput pametnog telefona, uparite s ovim proizvodom na tri minute. (→ Vidjeti odjeljak „Povezivanje putem Bluetooth veze“ na stranici 42.)

4 Zvučni efekti

Pritisnite gumb za odabir željenog zvučnog polja.

- AI SOUND PRO: Umjetna inteligencija odabire optimalne postavke zvuka koje odgovaraju vašem sadržaju.
- STANDARD: Možete uživati u optimiziranom zvuku.
- CINEMA: Reproducirajte sadržaj s 3D zvukom sličnim onim u kinu.
- CLEAR VOICE PRO: Poboljšava jasnoću glasova.
- SPORTS: Realističan zvuk kao na stadionu.
- MUSIC: Možete uživati u boljem zvuku optimiziranom za glazbu.
- GAME: Optimizirani zvuk za igru.
- BASS BLAST (BASS BLAST+): Pojačani su basovi.

5 Ugađanje zvuka

Ovom se funkcijom namješta razina zvuka spojenog zvučnika. Pritisnite gumb za **Ugađanje zvuka**  a zatim gumb **Lijevo/Desno** za odabir željenog zvučnika prije nego što pritisnete gumb **Gore/Dolje** za povećanje/smanjenje glasnoće zvuka. Podesivi zvučnici i rasponi podešavanja su sljedeći:

- Niskofrekvencijski zvučnik: -15 ~ 6
- Središnji: -6 ~ 6
- Iznad glave: -6 ~ 6
- Strana: -6 ~ 6
- Stražnji: -6 ~ 6
- Stražnji gornji: -6 ~ 6
- Stražnji bočni: -6 ~ 6
- Visokotonac: -6 ~ 6
- Srednje: -6 ~ 6
- Bas zvučnik: -6 ~ 6
- Podešavanje razine subwoofera i stražnjih zvučnika primjenjuje se samo kada su subwoofer i stražnji zvučnici spojeni.

6 Isključivanje zvuka

Ova funkcija isključuje zvuk proizvoda.

7 Funkcija

Pritisnite gumb nekoliko puta za odabir željenog načina unosa ili funkcije.

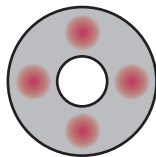
8 Informacije

Govorite na povezani izvor ulaza, bežičnu mrežu ili **Bluetooth** informacije.

- Optički/ARC/HDMI: Trenutni izvor zvuka
 - **Bluetooth**: Ako je **Bluetooth** uređaj povezan čut ćete „Paired” (Upareno).
 - Bežična mreža: Status veze bežične mreže ili naziv povezane usluge.
 - USB: Ako USB nije povezan, čut ćete „No USB” (Nema USB-a).
 - Pritisnite gumb dulje od 5 sekundi za uključivanje ili isključivanje glasovne povratne informacije. (Samo glas na engleskom) (→ Vidjeti odjeljak „Funkcija glasovne povratne informacije” na stranici 32.)
-

9 Gore/Dolje/Lijevo/Desno

Ovi gumbi su u uporabi kad namjestite postavke za funkcije udobnosti.



Gore/Dolje: Koristi se za pomicanje kroz mape na USB uređaju za pohranu. Možete pritisnuti gumb za odabir željene mape.

Lijevo/Desno: Za reprodukciju prethodne pjesme pritisnite gumb **Lijevo**. Za reprodukciju prethodne pjesme pritisnite gumb **Desno**.

10 Reprodukcija/Pauza

Za reprodukciju ili zaustavljanje pjesme pritisnite ovaj gumb.

11 Postavke

Omogućuje vam podešavanje postavki ovog proizvoda: AUTO POWER, SURROUND, NIGHT TIME, DISPLAY. Pritisnite gumb **Postavke** i odaberite postavku koristeći gumb **Lijevo/Desno** prije nego što pritisnete gumb **Gore/Dolje** da biste uključili/isključili postavku.

- **AUTO POWER:** Kad se televizor ili vanjski uređaj uključe ili isključe, proizvod će se također automatski uključiti ili isključiti. Funkcija je dostupna samo kada je proizvod spojen na televizor optičkim kabelom ili **Bluetooth** vezom. (→ Vidjeti odjeljak „Automatsko napajanje“ na stranici 29.)
 - **SURROUND:** Funkcija okružujućeg zvuka omogućuje vam da iz zvučnika čujete imerzivni 3D zvuk koji proizvodi više audio kanala, bez obzira na kanale u izvorno snimljenom sadržaju. (→ Vidjeti odjeljak „Uključivanje/isključivanje okružujućeg zvuka“ na stranici 11.)
 - **NIGHT TIME:** Funkcija smanjuje opću glasnoću zvuka, ali povećava glasnoću finih i nježnih zvukova. Ovo je korisno kada kasno navečer uživate u glazbi ili filmu. (→ Vidjeti odjeljak „Noćni režim“ na stranici 29.)
 - **DISPLAY:** Status LED se može kontrolirati kao automatski, isključen i uključen. (→ Vidjeti odjeljak „Zaslon“ na stranici 29.)
-

Različite postavke za pogodnost

| Pogodne funkcije

Automatsko napajanje

Ova funkcija automatski uključuje ili isključuje proizvod kad se televizor ili vanjski uređaj uključe ili isključe. Kad je povezani uređaj uključen, proizvod se automatski uključuje i odabire funkciju sukladno ulaznom signalu.

Noćni režim

Funkcija smanjuje opću glasnoću zvuka, ali povećava glasnoću finih i nježnih zvukova. Ovo je korisno kada kasno navečer uživate u glazbi ili filmu.

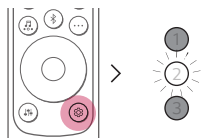
Zaslon

Status LED se može kontrolirati kao automatski, isključen i uključen.

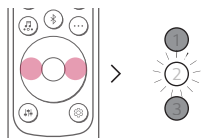
Opcija	Status LED-a
Automatski	Zatamnjen nakon 20 sekundi od unosa gumba.
Isključeno	Isključuje se nakon 20 sekundi pritiskanja gumba.
Uključeno	Uvijek uključeno

Kako promijeniti postavke

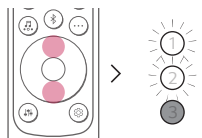
1 Pritisnite gumb **Postavke** . Proizvod ulazi u način rada za podešavanje i LED2 treperi bijelo.



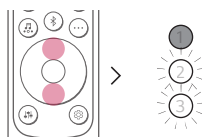
2 Dok LED2 treperi, jednom pritisnite gumb **Lijevo/Desno** za odabir postavke surround zvuka.



3 Dok LED2 treperi, pritisnite gumb **Gore/Dolje**. Ako je postavka uključena ili auto, LED1 treperi bijelo. Ako je postavka isključena, LED3 treperi bijelo.




(Uključeno/Automatski)



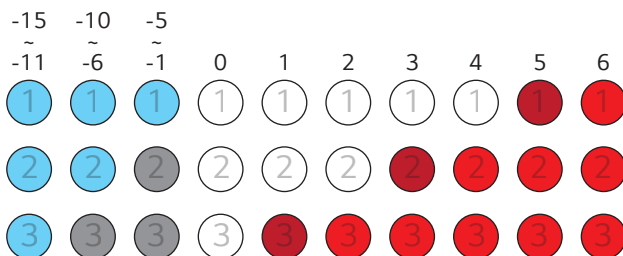
(Isključeno)

Podšavanje zvuka

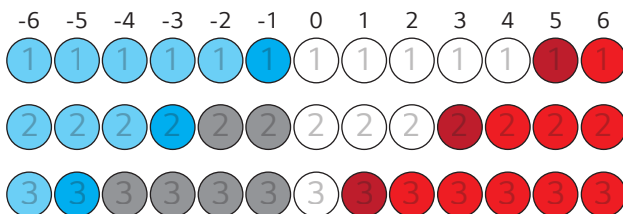
Možete podesiti razinu zvuka svakog zvučnika i ton zvuka.

- 1 Pritisnite gumb **Podšavanje zvuka** . Proizvod ulazi u način rada za podšavanje i prikazuje trenutnu razinu proizvoda.
- 2 Pritisnite gumb **Lijevo/Desno** za odabir zvučnika koji želite prilagoditi.
- 3 Pritisnite gumb **Gore/Dolje** za podšavanje razine zvuka.

Subwoofer (-15 ~ 6)



Središnji, Iznad glave, Strana, Stražnji, Gornji stražnji, Stražnji surround, Visoki tonovi, Srednje, Bas (-6 ~ 6)



✓ Napomena

- Ako pritisnete gumb **Gore/Dolje** čak i kada je razina dosegla maksimalnu ili minimalnu, LED trenutne funkcije će zatreperiti 3 puta.

Funkcija glasovne povratne informacije

Kada odaberete funkciju ili zvuk, trenutni status proizvoda se vodi glasom. (Samo glas na engleskom)

Pritisnite gumb **Informacije**  na daljinskom upravljaču dulje od 5 sekundi za uključivanje ili isključivanje ove funkcije.

✓ Napomena

- Glasovna povratna informacija i razina glasnoće soundbara rade zajedno od 5 do 13. Međutim, razina glasovne povratne informacije ne može se podesiti ispod 5 ili iznad 13.
 - Tijekom glasovne povratne informacije, svi zvukovi osim glasovne povratne informacije su privremeno niskog tona.
 - Bez obzira na postavljanje ove funkcije, možete čuti glasovnu povratnu informaciju za postavke, podešavanje tona i informacije.
-

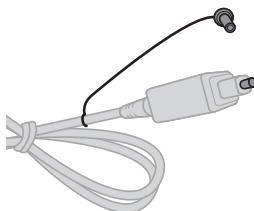
Spajanje na televizor

Spajanje pomoću optičkog kabela

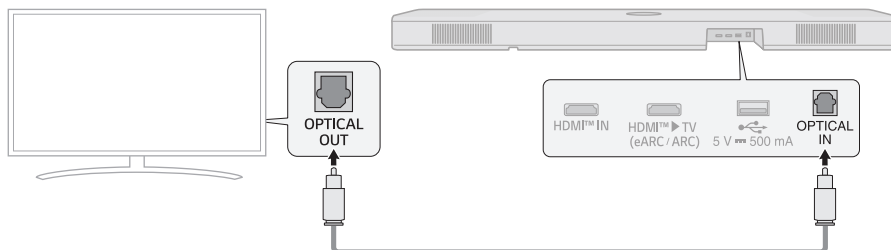
Prenesite zvuk svog televizora na proizvod spajanjem proizvoda na televizor pomoću optičkog kabela. Izvornom zvuku možete dodati razne 3D efekte kako biste sobu ispunili dubokim, bogatim zvukom.

Gledanje televizora nakon spajanja pomoću optičkog kabela

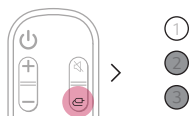
- 1 Ako digitalni kabljski priključak ima poklopac, prvo uklonite poklopce s oba kraja.



- 2 Koristeći optički kabl, povežite priključak **OPTICAL IN** na stražnjoj strani proizvoda s priključkom **Optički digitalni izlaz (OPTICAL OUT)** na televizoru kao što je prikazano na slici.



- 3 Više puta pritisnite gumb **Funkcija**  dok svjetlo LED1 ne zasvijetli bijelo.



- 4 Pritisnite gumb **Postavke** na daljinskom upravljaču televizora za ulaz u izbornik [Zvučnik] i postavljanje izlaznog zvučnika na [Optički] ili [Vanjski zvučnik]. Stavke postavki i izbornika mogu se razlikovati ovisno o proizvođaču televizora.

✓ Napomena

- Ako se optički ulazni signal i ARC signal pokušaju povezati istovremeno, ARC signal imat će prioritet.

Kada koristite LG TV

Glasnoću možete namještati pomoću LG TV daljinskog upravljača ako je televizor na proizvod spojen optičkim kabelom. To možete učiniti samo na televizoru koji podržava funkciju LG TV Sound Sync. U korisničkom priručniku televizora provjerite da li je vaš televizor podržan.

Funkcije kojima se može upravljati pomoću LG TV daljinskog upravljača

Glasnoća, uključivanje/isključivanje zvuka

✓ Napomena

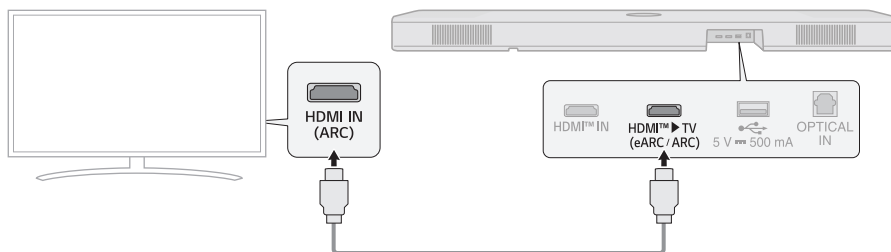
- Kada koristite proizvod s LG TV daljinskim upravljačem, na uređaj će se automatski primijeniti postavke glasnoće i isključivanja zvuka postavljeni na televizoru.
- Daljinski upravljač proizvoda i dalje možete koristiti čak i nakon spajanja na LG TV.
- Da biste koristili LG Sound Sync, možda ćete morati promijeniti postavku zvuka na vašem televizoru. Može se razlikovati ovisno o televizoru.

Spajanje pomoću HDMI kabela

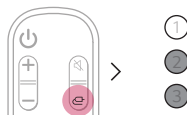
Zvuk svog televizora možete prenijeti na proizvod spajanjem televizora na proizvod pomoću HDMI kabela. Dodajte razne 3D efekte izvornom zvuku kako biste sobu ispunili dubokim, bogatim zvukom.

Gledanje televizora nakon spajanja pomoću HDMI kabela

- 1 Koristeći HDMI kabel, povežite priključak **HDMI™ ► TV (eARC / ARC)** na stražnjoj strani proizvoda s priključkom **HDMI IN (ARC)** na televizoru kao što je prikazano na slici.



- 2 Više puta pritisnite gumb **Funkcija** dok svjetlo LED1 ne zasvijetli bijelo.



- 3 Pritisnite gumb **Postavke** na daljinskom upravljaču televizora za ulaz u izbornik [Zvučnik] i postavljanje izlaznog zvučnika na [HDMI ARC]. Stavke postavki i izbornika mogu se razlikovati ovisno o proizvođaču televizora.

✓ Napomena

- E-ARC podržava zvuk visoke kvalitete kao što je DTS-HD Master Audio™, DTS:X®, Dolby TrueHD, i Dolby Atmos®.
- Ako želite koristiti Dolby Atmos® ili DTS:X®, povezani uređaj i njegov sadržaj trebali bi podržavati Dolby Atmos® ili DTS:X®.
- Prije uključivanja opcije eARC u izborniku **Postavke**, provjerite podržava li vaš televizor funkciju eARC. Za više informacija o tome kako koristiti ovu funkciju, pogledajte korisnički priručnik vašeg televizora. Postavke se mogu razlikovati ovisno o televizoru.
- Koristite originalni kabel s HDMI logotipom.

SIMPLINK

- SIMPLINK se odnosi na funkciju HDMI-CEC koja omogućuje jednostavno upravljanje audio uređajem ili reproduktorom povezanim na LG TV pomoću HDMI kabela uporabom samo jednog daljinskog upravljača za televizor.
 - Funkcije kojima se može upravljati pomoću LG TV daljinskog upravljača koji je kompatibilan sa SIMPLINK-om: Uključivanje/isključivanje napajanja, kontrola glasnoće, uključivanje/isključivanje zvuka, itd.
- Više informacija o tome kako postaviti SIMPLINK potražite u vašem korisničkom priručniku za LG TV.



✓ Napomena

- Funkcija SIMPLINK možda neće raditi ispravno, ovisno o statusu proizvoda ili drugih povezanih uređaja.
 - Značajke HDMI-CEC proizvođača televizora: LG SIMPLINK, Sony BRAVIA Sync/Link, Philips EasyLink, Samsung Anynet+, itd.

Uporaba WOW Orchestra s LG TV

Kombinacija LG komplet zvučnika i LG TV-a pruža najbolje iskustvo slušanja istovremenom reprodukcijom zvuka kroz oba izvora.

Ova se funkcija automatski aktivira kada se komplet zvučnika poveže na TV i možete odabrati to na izborniku izlaza zvuka na TV-u.

✓ Napomena

- Raspoloživo na nekim modelima LG TV-a i soundbara.
- Radi sukladno audio kodeku kojeg podržava TV.
- Ova funkcija radi samo kada je TV spojen HDMI kabelom ili kada je spojen TV koji podržava ugrađenu funkciju LG WOWCAST.
- Pazite da omogućite e-ARC na TV-u.
- Poruke prikazane na TV-u mogu se razlikovati ovisno o modelu.
- Pogledajte korisnički priručnik svog TV-a za detaljnije postavke.

Korištenje PSW načina rada s funkcijom WOW Orchestra

PSW (Personalized Sound Wizard) način rada je personalizirani način rada zvuka koji pruža LG TV i u kojem se može uživati u funkciji WOW Orchestra.

S personaliziranim načinom rada zvuka koji pruža LG TV, izvor zvuka koji je odabrao korisnik analizira se tehnologijom dubokog učenja umjetne inteligencije kako bi se postavio kao preferirani optimalni zvuk.

✓ Napomena

- Pogledajte korisnički priručnik svog TV-a za detaljnije postavke.
-

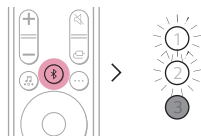
Povezivanje putem Bluetooth veze

Bluetooth je tehnologija koja bežično povezuje elektroničke proizvode oko vas.

Povežite proizvod s televizorom putem **Bluetooth** veze i uživajte u zvuku televizora visoke kvalitete.

Gledanje televizora nakon bežičnog spajanja

- 1 Pritisnite gumb za uparivanje preko **Uparivanje Bluetooth** . Nakon nekoliko trenutaka, LED1 i LED2 trepere bijelo.



- 2 Pritisnite gumb **Postavke** na daljinskom upravljaču televizora i uđite u izbornik [Zvučnik] da biste izlazni zvučnik postavili na [**Bluetooth**].
- 3 Pronađite i odaberite „LG_Speaker_S95TR_XXXX”.
- 4 Kada se proizvod poveže na TV putem **Bluetooth**, LED1 i LED2 zaszvijetle bijelo.

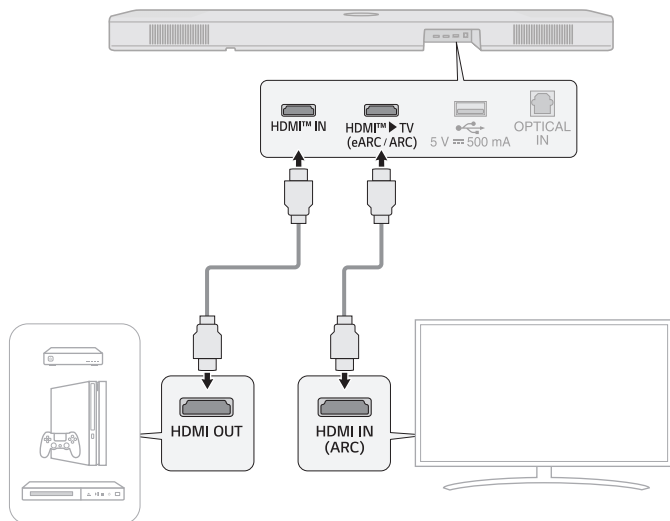
Povezivanje s vanjskim uređajem

Spajanje pomoću HDMI kabela

Povežite TV i vanjski uređaj (igraču konzolu, DVD player, itd.) HDMI kabelom i uživajte u dubokom i bogatom zvuku.

Spajanje vanjskog uređaja koristeći HDMI **A**

- 1 Spojite vanjski uređaj kao što je STB, DVD ili Blu-ray uređaj za reproduciranje. Slijedeći donju sliku, povežite priključak **HDMI OUT** uređaja s priključkom **HDMI™ IN** na stražnjoj strani proizvoda.
- 2 Koristeći HDMI kabel, povežite priključak **HDMI™ ► TV (eARC / ARC)** na stražnjoj strani proizvoda s priključkom **HDMI IN (ARC)** na televizoru.



- 3 Više puta pritisnite gumb **Funkcija**  dok svjetlo LED1 ne zasvijetli zlatnožuto.



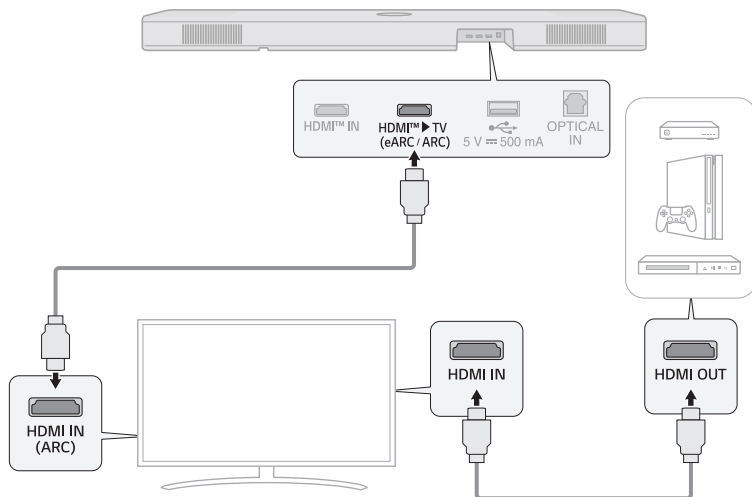
- 4 Kada je vanjski uređaj ispravno spojen na proizvod, možete slušati zvuk s proizvoda.

✓ **Napomena**

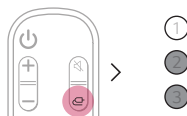
- Dolby Atmos® ili DTS:X® audio podržava 5.1.3 kanale. Kad su stražnji zvučnici, podržani su 9.1.5 kanali.
- Provjerite postavke audio izlaza u izborniku Postavke vašeg vanjskog uređaja (npr. Blu-ray reproduktor ili televizor). Audio izlaz trebao bi biti postavljen na [Bez kodiranja], [Tok bitova], [Automatsko], ili [Prolaz signala]. Za više informacija o tome kako postaviti izlaz, pogledajte korisnički priručnik vašeg vanjskog uređaja.
- Koristite originalni kabel s HDMI logotipom.

Spajanje vanjskog uređaja koristeći HDMI (B)

- 1 Spojite vanjski uređaj kao što je STB, DVD ili Blu-ray uređaj za reproduciranje. Slijedeći donju sliku, povežite terminal **HDMI OUT** uređaja s terminalom **HDMI IN** terminal na TV-u.
- 2 Koristeći HDMI kabel, povežite terminal **HDMI™ ► TV (eARC / ARC)** na stražnjoj strani proizvoda s terminalom **HDMI IN (ARC)** na televizoru.



- 3 Više puta pritisnite gumb **Funkcija**  dok svjetlo LED1 ne zasvijetli bijelo.



- 4 Kada je vanjski uređaj ispravno spojen na proizvod, možete slušati zvuk s proizvoda.

✓ Napomena

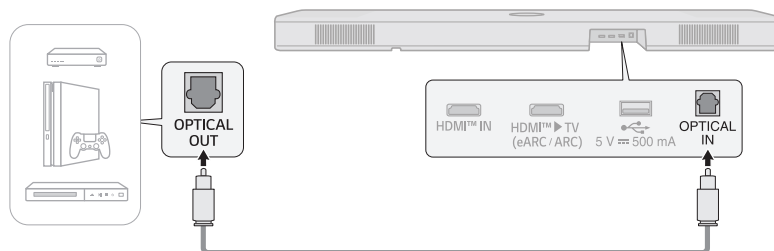
- Ovisno o specifikacijama spojenog TV-a, možda neće biti zvuka. Preporuča se spojiti vanjski uređaj izravno na proizvod. (→ Vidjeti odjeljak „Spajanje vanjskog uređaja koristeći HDMI A“ na stranici 38.)

Spajanje pomoću optičkog kabela

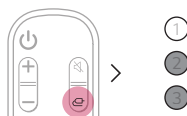
Povežite TV i vanjski uređaj (igraču konzolu, DVD player, itd.) optičkim kabelom i uživajte u dubokom i bogatom zvuku.

Spajanje vanjskog uređaja koristeći optički kabel

- 1 Koristite se optičkim kabelom da povežete priključak **OPTICAL IN** na stražnjoj strani proizvoda s priključkom **OPTICAL OUT** vašeg vanjskog uređaja (npr. televizor, Blu-ray reproduktor) kao što je prikazano na slici.



- 2 Više puta pritisnite gumb **Funkcija**  dok svjetlo LED1 ne zasvijetli bijelo.



Korištenje proizvoda kao Audio sustava

Povezivanje putem Bluetooth veze

Možete reproducirati glazbene datoteke pohranjene na **Bluetooth** uređaju, ili pokretati glazbene aplikacije da biste uživali u glazbi s ovim proizvodom.

Prvo provjerite sljedeće.

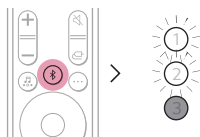
- **Bluetooth** uređaji koji se spajaju na proizvod trebali bi ispunjavati sljedeće specifikacije.
 - **Bluetooth** 5.1 tehnologija
 - Kodek: SBC, AAC
- Koraci za povezivanje uređaja s proizvodom mogu se razlikovati ovisno o vrsti i modelu **Bluetooth** uređaja. Za više informacija o tome kako povezati uređaj, pogledajte korisnički priručnik vašeg vanjskog uređaja.

Odaberite [**Bluetooth**] u izborniku **Postavke** vašeg telefona.

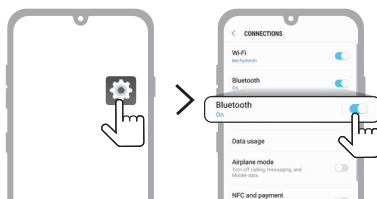
Stavke izbornika Postavke mogu se razlikovati ovisno o proizvođaču pametnog telefona i modelu.

1 Uključite proizvod.

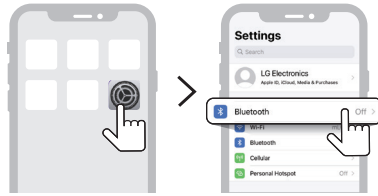
2 Pritisnite gumb za uparivanje preko **Uparivanje Bluetooth** . Nakon nekoliko trenutaka, LED1 i LED2 trepere bijelo.



3 Dodirnite gumb **Postavke**  /  na pametnom telefonu i odaberite **Bluetooth**.



(Android telefon)

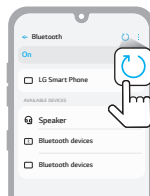


(iPhone)

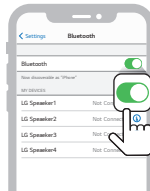
- 4 Uključite **Bluetooth** funkciju. (**Isključeno** > **Uključeno**)
- 5 Na vašem pametnom telefonu vidjet ćete popis uređaja koji se mogu povezati. Pronađite i odaberite „LG_Speaker_S95TR_XXXX“.



- 6 Kada se proizvod poveže na Pametni telefon putem **Bluetooth**, LED1 i LED2 zasvijetle bijelo.
- 7 Ako ne možete pronaći proizvod „LG_Speaker_S95TR_XXXX“, dodirnite gumb **Osvježi** (🔄) u gornjem desnom dijelu zaslona na Android pametnom telefonu ili isključite **Bluetooth** i ponovno ga uključite na iPhone telefonu.

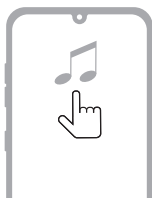


(Android telefon)



(iPhone)

- 8 Pokrenite aplikaciju Glazba i slušajte glazbu na pametnom telefonu.



✓ Napomena

- Što je **Bluetooth** uređaj bliže proizvodu, to je vaša veza bolja.
 - Ako ste pritisnuli gumb **Uparivanje Bluetooth** (📶) proizvoda i odabrali opciju „**Bluetooth**“ ali se niste mogli povezati na **Bluetooth** uređaj, LED1 LED2 lampica trepere bijelo 3 minute. Provjerite status **Bluetooth** uređaja.
 - Kada koristite **Bluetooth**, trebali biste glasnoću namjestiti na odgovarajuću razinu.
 - U **Bluetooth** nazivu proizvoda „LG_Speaker_S95TR_XXXX“, „XXXX“ čine nasumično generirani četveroznamenasti brojevi i slova.
-

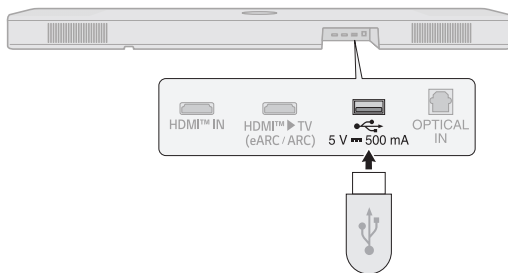
Povezivanje s USB uređajem za pohranu

Uživajte u visokokvalitetnom zvuku povezivanjem USB uređaja za pohranu koji sadrži glazbene datoteke na proizvod.

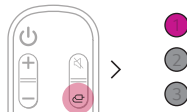
Povezivanje proizvoda s USB uređajem za pohranu


1 Priključite USB uređaj za pohranu u **USB** priključak na stražnjoj strani proizvoda.

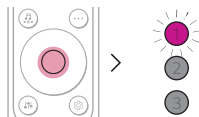
- Proizvod ne može reproducirati nijedan uređaj povezan preko koncentratora USB uređaja za pohranu ili kabela USB uređaja za pohranu.
- Proizvod se ne može povezati s bilo kojim USB uređajem za pohranu, MP3 reproduktorom tipa USB, ili čitačem kartica koji zahtijeva instaliranje zasebnog pogona uređaja.



2 Više puta pritisnite gumb **Funkcija**  dok LED1 ne zasvijetli ljubičasto.



3 Pritisnite gumb **Reprodukcija/Pauza**  na daljinskom upravljaču da biste uživali u glazbi.



(Pauziranje)



(Reproduciranje)

✓ Napomena

- Preporučuje se da kupite zasebni USB pretvarač muški-ženski kako biste olakšali priključivanje i isključivanje USB uređaja za pohranu.
- Kupite USB pretvarač muški-ženski s produžnim kabelom USB 2.0.
- Pregledavanje datoteka na USB uređajima s velikom količinom memorije može potrajati nekoliko minuta.
- Tvrtka LG Electronics nije odgovorna za gubitak podataka. Uvijek napravite sigurnosnu kopiju podataka na USB uređaju za pohranu kako biste smanjili štetu uzrokovanu gubitkom podataka.
- Podržani su samo formati FAT16/FAT32/NTFS. exFAT format nije podržan.
- USB utor ovog proizvoda koristite samo za reproduciranje medijske datoteke. S USB utorom ne možete puniti vanjske uređaje.

Podržani USB uređaji za pohranu

- MP3 reproduktor
- Flash MP3 reproduktor
- USB flash uređaj
- USB 2.0

Ovaj proizvod možda neće prepoznati neke USB uređaje za pohranu.

Specifikacija datoteka koje se mogu reproducirati

Datotečni nastavak	Frekvencija uzorkovanja / Brzina prijenosa podataka
MP3	32 kHz - 48 kHz / 8 kbps - 320 kbps
AAC	32 kHz - 48 kHz / 8 kbps - 320 kbps
OGG	32 kHz - 48 kHz / 64 kbps - 320 kbps

Datotečni nastavak	Frekvencija uzorkovanja
FLAC (16-bitni/24-bitni)	32 kHz, 44,1 kHz, 48 kHz, 88,2 kHz, 96 kHz, 176,4 kHz, 192 kHz
WAV (16-bitni/24-bitni)	32 kHz, 44,1 kHz, 48 kHz, 88,2 kHz, 96 kHz, 176,4 kHz, 192 kHz

- Broj datoteka koje se mogu reproducirati: Do 2.000
- Maksimalan broj direktorija: Do 200
- Ovaj proizvod ne može reproducirati datoteke zaštićene DRM-om (upravljanje digitalnim pravima).
- Ovaj proizvod ne može reproducirati video datoteke s USB uređaja za pohranu.

Uporaba aplikacije LG ThinQ

Upravljanje funkcijama uređaja

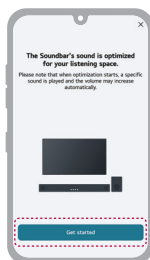
Pokrenite **aplikaciju LG ThinQ**. Jednostavno možete postaviti [Zvučni efekt] i [Noćni način rada] i prilagoditi razinu svakog zvučnika bez daljinskog upravljača.

Dodirnite gumb **Postavke**  na prvom zaslonu za promjenu postavki kompleta zvučnika.



Korištenje Prostorne kalibracije

Ova tehnologija omogućuje analiziranje zvuka koji dolazi iz proizvoda i precizno ugađanje postavki zvuka. Obratite pažnju na to da kada pokrenete Prostornu kalibraciju, proizvod može zazvučati glasnije nego što se očekuje.



✓ Napomena

- Neki izbornici mogu se dodati na početnu karticu, tako da možete koristiti izbornik pristupačnije.

Prvo provjerite sljedeće.

- Imajte na umu da neke značajke, specifikacije, aplikacije, usluge i/ili sadržaj („Značajke“) možda nisu raspoložive u nekim zemljama. Značajke mogu varirati prema zemlji i predmet su promjene bez obavijesti. Značajke možda nisu raspoložive na nekim jezicima. Molimo pogledajte [lg.com](https://www.lg.com) za status usluge prema zemlji.

Kompatibilno s Google Assistant

Kontrolirajte svoj uređaj uporabom samo svog glasa uz pomoć od Google Assistant.

Ako imate kompatibilan uređaj s omogućenim Google Assistant i s Google Cast, možete dodati ovaj uređaj u svoju aplikaciju Google Home. Moći ćete reproducirati, preskočiti ili zaustaviti glazbu i promijeniti glasnoću - samo upitajte Google Assistant.

Preduvjeti

- Uređaj s omogućenim Google Assistantom (prodaje se zasebno)
- Ovaj proizvod mora biti spojen na internet.
- Ovaj proizvod mora biti registriran u aplikaciji **Google Home**.



Korištenje Google Cast™

Možete slušati svoju omiljenu glazbu na ovom proizvodu pomoću stotina aplikacija s omogućenom Google Cast tehnologijom na telefonu, tabletu ili prijenosnom računalu.



Jednostavno dodirnite gumb **Emitiranje** iz aplikacija koje već znate i volite. Nisu potrebne nove prijave ili preuzimanja. Upotrijebite telefon za pretraživanje, reprodukciju, pauziranje i pojačavanje glasnoće s bilo kojeg mjesta u domu.

Za više informacija o Google Cast, uključujući i popis aplikacija s omogućenom Google Cast iz kojih možete vršiti emitiranje, posjetite stranicu [g.co/cast/audio](https://www.google.com/cast/audio)

Da biste postavili opciju višesobnog emitiranja preko drugih zvučnika s omogućenom Google Cast tehnologijom, preuzmite aplikaciju **Google Home**.

Radi s AirPlay platformom

Ovaj vam proizvod omogućuje slušanje glazbe s vašeg iOS uređaja putem AirPlay platforme.

✓ Napomena

- Provjerite jesu li ovaj proizvod i vaš iOS uređaj povezani s istom Wi-Fi mrežom.
- Provjerite je li na vašem iOS uređaju instaliran iOS 11.4 ili noviji.
- Zvučnici na kojima je omogućen AirPlay 2 potrebni su za strujanje na više zvučnika.

Postavka Wi-Fi mreže s iOS uređajem

- 1 Uključite proizvod pritiskom na gumb za **Napajanje** (🔌).
- 2 Na vašem iOS uređaju, odaberite **Postavke** a zatim **Wi-Fi**.
- 3 Odaberite „LG_Speaker_S95TR_XXXX” pod opcijom **POSTAVLJANJE NOVOG AIRPLAY ZVUČNIKA**.
- 4 Provjerite je li odabran vaš kućni usmjerivač. U ovom koraku možete promijeniti naziv proizvoda po vašem izboru, a također možete postaviti lozinku. Nakon dovršetka postavki odaberite **Dalje**.
- 5 Odaberite **Gotovo**.



Strujanje glazbe kroz AirPlay

Iz kontrolnog centra:

- 1 Otvorite kontrolni centar na vašem iOS uređaju.
- 2 Dodirnite AirPlay (📶).
- 3 Odaberite svoj proizvod za slušanje glazbe. Možete odabrati jedan ili više zvučnika na kojima je omogućen AirPlay 2.

Iz aplikacije za reprodukciju glazbe:

- 1 Otvorite aplikaciju za reprodukciju glazbe.
- 2 Dodirnite AirPlay (📶).
- 3 Odaberite svoj proizvod za slušanje glazbe. Možete odabrati jedan ili više zvučnika na kojima je omogućen AirPlay 2.



Apple®, AirPlay®, iPad®, iPad Air®, iPad Pro® and iPhone® zaštitni su znakovi tvrtke Apple Inc., registrirani u SAD-u i drugim zemljama.

Korištenje oznake Works with Apple znači da je dodatak dizajniran da radi specifično s tehnologijom identificiranom u oznaci i da ga je razvojni programer certificirao u skladu s standardima izvedbe tvrtke Apple.

Za upravljanje ovim zvučnikom na kojem je omogućen AirPlay 2, potreban je iOS 11.4 ili noviji.

| Spotify Connect

Koristite svoj telefon, tablet ili računalo kao daljinski upravljač za Spotify. Posjetite stranicu [spotify.com/connect](https://www.spotify.com/connect) da saznate kako.



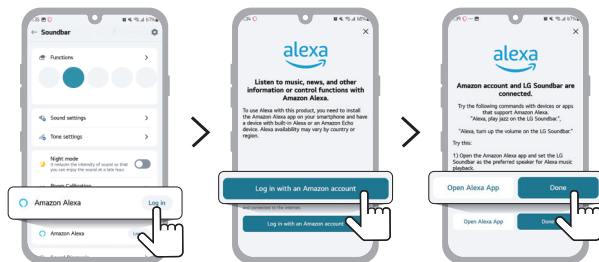
Softver Spotify podliježe licencama trećih strana koje se mogu naći ovdje: <https://www.spotify.com/connect/third-party-licenses>.

Radi s aplikacijom Alexa

Alexa vam omogućuje da glasom upravljate ovim proizvodom izgovaranjem naredbi putem uređaja na kojem je ugrađena Alexa. Uređaj na kojem je ugrađena Alexa prodaje se zasebno.

Tok postavljanja aplikacije Alexa

Pokrenite **aplikaciju LG ThinQ** i dodirnite gumb **amazon alexa** na prvom zaslonu a zatim slijedite upute.



Kako koristiti aplikaciju Alexa

- **Objašnjenje ciljanja:** Putem uređaja na kojima je ugrađena Alexa (npr. Amazon Echo), možete zatražiti da Alexa pušta glazbu na vašem [S95TR]. Na primjer, „Alexa, pušti jazz na [LG S95TR Soundbar]”.
- **Preferirani zvučnik:** Možete postaviti jedan ili više zvučnika tako da određeni uređaji unutar Pametne kućne grupe reproduciraju glazbu. Zvučnike možete postaviti pomoću aplikacije Alexa.
- **Emitiranje glazbe s aplikacije Alexa:** Reprodukciom glazbe na vaš [S95TR] možete upravljati na daljinu pomoću aplikacije Alexa.

Amazon, Alexa i svi povezani logotipi zaštitni su znakovi tvrtke Amazon.com, Inc. ili njenih povezanih poduzeća.

✓ Napomena

- Ovu uslugu pruža Amazon i može se ukinuti u bilo kojem trenutku. Tvrtka LG ne preuzima odgovornost za dostupnost usluge.
- Zaslom aplikacije Amazon Alexa podložan je promjenama bez prethodne najave.
- Ova značajka možda neće biti dostupna u nekim zemljama.
- Više informacija potražite na navedenoj internet stranici.
 - <https://www.amazon.com/gp/help/customer/display.html?nodeId=202207000>

| Tidal Connect

Koristite svoj mobilni uređaj ili tablet kao daljinski upravljač za Tidal. Idite na <https://tidal.com/connect> kako biste saznali kako.



Montiranje proizvoda na zid

Provjera prije montaže na zid

Ovaj proizvod i bežične stražnje zvučnike možete montirati na zid.

Prilikom pričvršćivanja proizvoda i bežičnih stražnjih zvučnika na zid, slijedite donje upute.

Prvo provjerite sljedeće.

- Povezivanje vanjskih uređaja i kabela nakon postavljanja na zid može biti otežano. Prvo povežite vanjski uređaj odgovarajućim priključnim kablom na proizvod prije nego što ga montirate na zid.
- Kad montirate proizvod na zid, imajte na umu sljedeće. Tijekom postupka može doći do oštećenja proizvoda ili ozljeda.
 - Ne stavljajte predmete na zidni uređaj.
 - Dobro pričvrstite proizvod na zid pričvrstnim vijcima kako ne bi otpao.
 - Osigurajte da je izvan dohvata djece. Povlačenje ili tresenje montiranog proizvoda može prouzročiti njegov pad.
- Na vrhu proizvoda nalaze se i zvučnici. Kada instalirate proizvod ispod televizora, ugradite ga na razdaljini od 10 cm od dna televizora.
- Prilikom sastavljanja provjerite jesu li svi priloženi vijci pričvršćeni. Ako vijci nisu do kraja zategnuti, proizvod se može nagnuti ili prevrnuti, što može dovesti do oštećenja. Pritezanje vijaka prekomjernom silom može uzrokovati njihovo odvajanje zbog habanja vijčanog spoja.

Komponente za montažu proizvoda

Soundbar zvučnik



Zidni nosač



Vijci za soundbar zvučnik

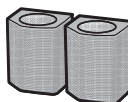


Vodilica za instalaciju zidnog nosača



Komponente za montiranje bežičnih stražnjih zvučnika

Bežični stražnji zvučnici



Zidni nosač



Vijci za bežične stražnje zvučnike

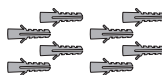


Prodaje se zasebno

Vijci nosača



Tiple

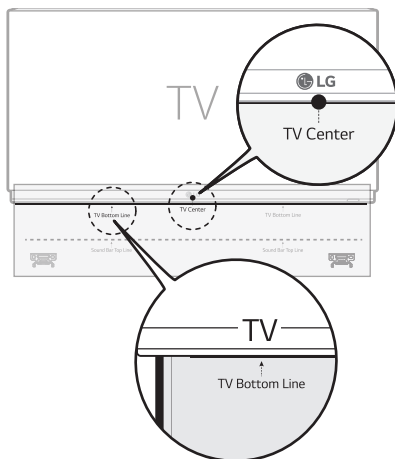


✓ Napomena

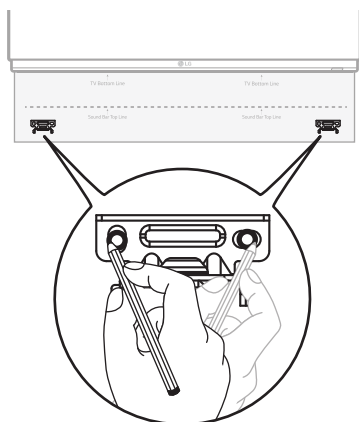
- Vijci i tiple nisu uključeni u opremu za postavljanje proizvoda. Za ugradnju preporučamo Hilti (HUD-1 6 x 30).
-

Montiranje proizvoda na zid

- 1 U paketu proizvoda potražite vodilicu za instalaciju zidnog nosača.
- 2 Poravnajte oznaku „**TV Bottom Line**” na vodilici za instalaciju zidnog nosača s dnom televizora i pričvrstite ga na zid. Poravnajte sredinu televizora montiranog na zid s dijelom označenim sa „**TV Center**” u vodilici za instalaciju.

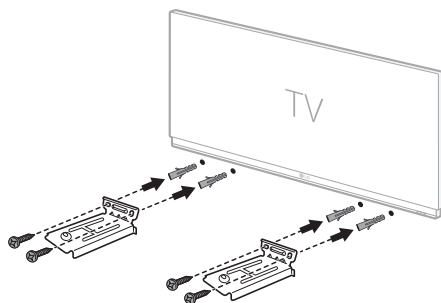


- 3 Olovkom označite rupe za vijke na vodilici za instalaciju ondje gdje će biti pričvršćeni zidni nosači.

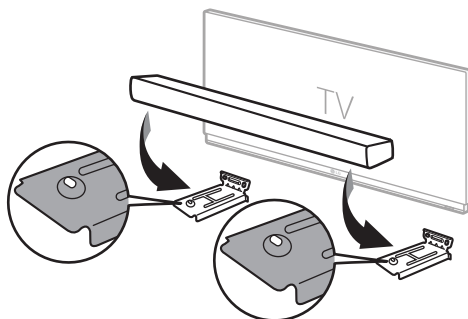


- 4 Izbušite rupe za vijke u označenim položajima na vodilici za instalaciju.
- 5 Uklonite vodilicu za instalaciju zidnog nosača sa zida.

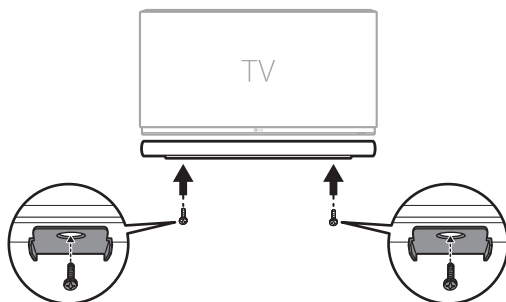
- 6** Čvrsto pričvrstite nosače na zid pomoću zidnih tipli i vijaka.



- 7** Stavite proizvod na nosače. Postavite proizvod na nosače tako da se rupe za vijke na dnu proizvoda poravnaju s rupama za vijke na zidnom nosaču.

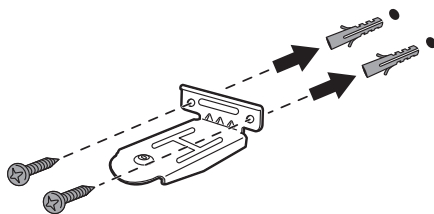


- 8** Čvrsto pričvrstite proizvod na zidne nosače pomoću priloženih vijaka.

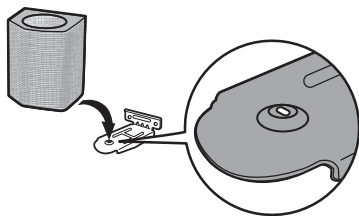


Montiranje bežičnih stražnjih zvučnika na zid

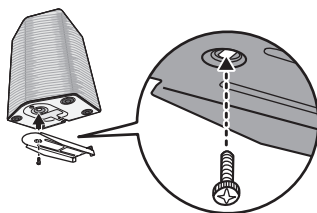
- 1 Provjerite mjesto na kojem želite instalirati bežične stražnje zvučnike.
- 2 Čvrsto pričvrstite nosače na zid pomoću zidnih tipli i vijaka.



- 3 Stavite bežične stražnje zvučnike na nosače. Zvučnike na nosače stavite tako da se rupe za vijke na dnu zvučnika poravnaju s rupama za vijke na zidnim nosačima.



- 4 Čvrsto pričvrstite bežične stražnje zvučnike na zidne nosače pomoću pričvrsnih vijaka.



Sigurnosne mjere predostrožnosti

| Sigurnosne i regulatorne upute



OPREZ: RADI SMANJIVANJA RIZIKA OD STRUJNOG UDARA NE UKLANJAJTE POKLOPAC (ILI STRAŽNJI POKLOPAC) UNUTRA NEMA DIJELOVA KOJE BI KORISNIK MOGAO SERVISIRATI PREPUSTITE SERVISIRANJE KVALIFICIRANIM OSOBAMA.



Simbol munje sa strelicom u jednakokraničnom trokutu predstavlja upozorenje korisniku na postojanje neizoliranih naponskih vodova u kućištu proizvoda koji mogu biti pod naponom i predstavljati opasnost od strujnog udara osobama koje ih dodiruju.



Uskličnik unutar jednakokraničnog trokuta upozorava korisnika na postojanje važnih uputa za rad i održavanje (servisiranje) u dokumentaciji priloženoj uz proizvod.

UPOZORENJE:

- RADI SPRJEČAVANJA POŽARA ILI STRUJNOG UDARA, NE IZLAŽITE OVAJ PROIZVOD KIŠI ILI VLAZI.
- Ne postavljajte ovu opremu u skućenim prostorima kao što su ormari za knjige i slično.

OPREZ:

- U blizini ovog proizvoda ne upotrebljavajte visokonaponske proizvode. (npr. Električna mlatilica) Ovaj proizvod može se pokvariti zbog strujnog udara.
- Na aparat se ne smiju stavljati goruće svijeće ni drugi izvori otvorenog plamena.
- Ne blokirajte ventilacijske otvore. Uređaj instalirajte u skladu s uputama proizvođača. Utori i otvori na kućištu namijenjeni su ventilaciji i osiguravaju pouzdan rad uređaja te ga štite od pregrijavanja. Otvore nikada ne bi trebalo blokirati postavljanjem proizvoda na krevet, kauč, tepih ili druge slične podloge. Uređaj se ne smije stavljati u ugradbene prostore kao što su police za knjige ili ormari, osim u slučaju kad je osigurana kvalitetna ventilacija ili u slučaju kad se to predlaže u priručniku proizvođača.
- Ovaj aparat ne smije biti izložen vodi (kapanje ili prskanje) niti se predmeti napunjeni tekućinom, kao što su vaze, smiju stavljati na aparat.
- Informacije o sigurnosnom označavanju, uključujući identifikaciju proizvoda i jačine napona, potražite na glavnoj naljepnici na dnu ili drugoj površini proizvoda.
- Pripazite da djeca ne stavljaju ruke ili neke predmete u *otvor zvučnika.
 - * otvor zvučnika: Otvor na kutiji zvučnika za izdašne duboke tonove. (kućište)

OPREZ pri rukovanju kablom za napajanje

Utikač za struju je uređaj za isključivanje. U slučaju nužde, utikač za struju mora biti lako dostupan. Provjerite stranicu sa specifikacijama u ovom priručniku za uporabu radi provjere trenutnih zahtjeva.

Nemojte preopterećivati zidne utičnice. Preopterećene zidne utičnice, labave ili oštećene zidne utičnice, produžni kabeli, izlizane ili oštećene naponske žice ili s oštećenom izolacijom su opasne. Bilo koje od ovih stanja može uzrokovati strujni udar ili požar. Povremeno pregledajte kabel vašeg uređaja, i ukoliko izgleda oštećen ili izlizan, iskopčajte ga, prestanite koristiti uređaj, i zamijenite ga odgovarajućim zamjenskim kablom u ovlaštenom servisu.

Kabel za napajanje zaštitite od fizičke ili mehaničke zlouporabe, kao što je uvijanje, prelamanje, stiskanje, zatvaranje vratima ili gaženje. Obratite posebnu pozornost na utikače, zidne utičnice, te na mjesto gdje kabel izlazi iz uređaja.

Za modele koji koriste prilagodnik

Upotrebljavajte samo prilagodnik za izmjeničnu struju isporučen uz ovaj uređaj. Ne upotrebljavajte napajanje drugog uređaja ili proizvođača. Upotreba bilo kojega drugog kabla za napajanje ili samog napajanja može prouzročiti oštećenja na uređaju i poništiti jamstvo.

Za modele koji koriste bateriju

Uređaj je opremljen baterijom ili akumulatorom.

OPREZ: Postoji opasnost od požara ili eksplozije ako se baterija zamijeni s neodgovarajućim tipom.

Za modele koji koriste ugrađenu bateriju

Nemojte skladištiti ili transportirati pod tlakom nižim od 11,6 kPa i na visini iznad 15.000 m.

- ako bateriju zamijenite neodgovarajućom vrstom to može poništiti jamstvo (na primjer, u slučaju nekih vrsta litijskih baterija);
- bacanje baterije u vatru ili stavljanje u vruću pećnicu ili mehaničko drobljenje ili rezanje baterije može rezultirati eksplozijom;
- ostavljanje baterije u okruženju s iznimno visokom temperaturom može rezultirati eksplozijom ili curenjem zapaljive tekućine ili plina;
- ako je baterija izložena iznimno niskom tlaku zraka to može rezultirati eksplozijom ili curenjem zapaljive tekućine ili plina.

Simboli

~ : Izmjenična struja (AC).

— : Istosmjerna struja (DC).

⊠ : Ovo je oprema klase II.

⏻ : Stanje napajanja u stanju mirovanja.

⏻ : Napajanje je uključeno.

⚡ : Opasan napon.

| Sprječavanje loše uporabe proizvoda

Kako biste spriječili lošu uporabu molimo obvezno pogledajte sadržaj ispod.

Mjere opreza za postavljanje proizvoda

- Nemojte postavljati proizvod na nestabilno mjesto koje vibrira poput police koja se trese ili nagnute površine. Postavite proizvod na čvrstu i ravnu površinu.
 - Inače, proizvod može pasti ili se prevrnuti i uzrokovati ozljedu.
 - Ako proizvod postavite na nestabilnu površinu možda neće raditi ispravno.
- Ako postavljate proizvod na komad namještaja ili policu, pazite da donja prednja strana proizvoda ne prelazi rub. Uvijek koristite komad namještaja ili policu koja odgovara veličini proizvoda.
 - Inače, proizvod može izgubiti ravnotežu i pasti što izaziva ozljedu ili oštećenje proizvoda.
- Postavite proizvod na sigurno mjesto. Inače, dijete može udariti od rub proizvoda i ozlijediti se.
- Postavite proizvod na mjesto bez elektromagnetskih interferencija radi ispravnog rada.
- Ako postavite proizvod na mjesto koje ne ispunjava opće uvjete uporabe moguć je nastanak neočekivanih problema. Dakle, pazite da najprije kontaktirate servisni centar prije postavljanja proizvoda na takvo mjesto.
- Nemojte držati proizvod na mjestu gdje je temperatura previsoka (iznad 40 °C) ili preniska (ispod 5 °C) ili na mjesto s previše vlage.
- Izbjegavajte mjesta izložena izravnom sunčevom svjetlu ili toploti, primjerice u blizini grijalice. Nemojte koristiti niti držati zapaljivi sprej niti zapaljivu supstancu u blizini proizvoda.
 - U protivnom postoji opasnost od požara ili eksplozije.
- Nemojte postavljati proizvod na mjesto s previše vlage, prašine ili čađi.
 - U suprotnom, ovo može izazvati požar ili strujni udar.
- Nemojte postavljati proizvod na uski prostor poput police za knjige koji se ne provjetrava dobro. Nemojte proizvod pokrivati zavjesom ili stolnjakom.
 - To može povećati temperaturu proizvoda uzrokujući kvar ili požar.
- Spojite utikač proizvoda u utičnicu koja je lako dostupna.
 - Kada se dogodi požar ili drugi problem u proizvodu morate biti u mogućnosti brzo ukloniti priključak za napajanje.
- Ne spajajte više proizvoda na jednu utičnicu u isto vrijeme.
 - U suprotnom, može doći do pregrijavanja, što može dovesti do požara.

Mjere opreza za uporabu proizvoda

- Nemojte podizati opremu niti ju pomicati dok radi.
 - U suprotnom, ovo može izazvati kvar.
- Kada pomičete proizvod, izvucite kabel za napajanje i sve kabele povezane s proizvodom.
 - U suprotnom, ovo može izazvati požar ili strujni udar.
- Prestanite koristiti proizvod odmah ako primijetite dim ili čudan miris. U ovom slučaju odmah isključite napajanje, odspojite napojni priključak i kontaktirajte servisni centar.
 - Korištenje proizvoda u takvim uvjetima može dovesti do požara ili strujnog udara.
- Nemojte umetati metalne predmete poput kovanica i šnala ili zapaljivih predmeta poput papira i šibica u proizvod. Pripazite da to ne rade ni djeca.
 - U suprotnom, ovo može izazvati kvar.
- Ako se strana supstanca umetne u proizvod, odspojite napojni priključak i kontaktirajte servisni centar.
- Nemojte stavljati teške predmete na vrh proizvoda.
 - Inače, može se prevrnuti ili pasti, uzrokujući ozljedu.
- Pazite da se dijete ne vješa na proizvod ili ne staje na njega.
 - Inače, proizvod se može prevrnuti ili pasti, uzrokujući ozljedu. Pripazite da to ne rade ni djeca.
- Uklonite priključak za napajanje tijekom grmljavinskih oluja.
 - U suprotnom, ovo može izazvati požar.
- Nemojte postavljati posude s tekućinom poput vaza, lonaca, kozmetike ili lijekova na vrh proizvoda.
 - Inače, to može dovesti do požara, strujnog udara ili ozljede zbog njegovog pada itd.
- Pazite da napojni priključak povežete čvrsto. Nemojte koristiti napon osim nazivnog napona naznačenog na proizvodu.
 - Nesigurno povezivanje može dovesti do požara.
- Nemojte umetati provodnik, poput štapića, u žlijeb na drugoj strani proizvoda dok je napojni priključak povezan na izlaz. Nemojte dodirivati napojni priključak odmah nakon njegovog odspajanja iz izlaza.
 - U suprotnom, ovo može izazvati strujni udar.
- Napojni priključak držite suhim rukama.
 - U suprotnom, ovo može izazvati strujni udar.
- Nemojte pomicati niti gurati proizvod dok držite kabel poput napojnog kabela.
 - Kabel može da se ošteti i uzrokuje kvar ili izazove požar ili strujni udar.
- Kada uklanjate kabel priključen u proizvod pazite da držite konektor na kraju kabela. Nemojte držati vod kabela.
 - Inače, to može izazvati ozljedu ili proizvod može pasti i uzrokovati kvar.
- Nemojte držati proizvod na mjestu izloženom toploti, primjerice u blizini grijalice.
 - U suprotnom, ovo može izazvati požar ili loš rad.
- Nemojte demontirati, popravljati niti mijenjati proizvod.
 - Inače, to može uzrokovati kvar koji može dovesti do požara, strujnog udara ili ozljede.
- Plastične omote držite dalje od male djece.
 - Inače, plastični omot može udaviti malo dijete.
- Nemojte ispuštati predmete na proizvod niti primjenjivati udar. Držite proizvod dalje od mjesta s teškim vibracijama ili magnetima.
- Nemojte oštećivati, mijenjati, savijati niti grijati napojni kabel.
 - Inače se napojni kabel može oštetiti što može dovesti do požara ili strujnog udara.

- Kada nećete dulje vremena koristiti proizvod, tj. niste doma dulje vremena, isključite utikač iz napojne utičnice.
 - Ako se prašina nakupi može uzrokovati zagrijavanje što dovodi do strujnog udara ili požara zbog kratkog spoja.
- Ne bacajte stare baterije zajedno s kućnim otpadom. Bacite ih odvojeno.
 - U protivnom postoji opasnost od požara ili eksplozije.
- U blizini ovog proizvoda ne upotrebljavajte visokonaponske proizvode. (primjerice Električna mlatilica)
 - Ovaj proizvod može se pokvariti zbog strujnog udara.
- Nemojte dodirivati napojni priključak odmah nakon njegovog odspajanja iz izlaza.
 - U suprotnom, ovo može izazvati strujni udar.
- Povežite napojni priključak na uzemljenu utičnicu ili produžni kabel. (Ovo se ne odnosi na proizvode bez uzemljenja).
 - U suprotnom, ovo može izazvati kvar ili strujni udar zbog kratkog spoja.
- U slučaju proizvoda s otvorom za provjetranje, držanje proizvoda uključenog dulje vrijeme može uzrokovati zagrijavanje otvora. Nemojte dodirivati otvor kada je vruć. Toplota nije mana proizvoda i ne uzrokuje loš rad. Dakle, možete bez brige koristiti proizvod.
- Nemojte oštećivati napojni kabel, AC prilagodnik ili priključak za napajanje. Nemojte stavljati teške predmete na vrh napojnog kabela ili AC prilagodnika.
 - U suprotnom, ovo može izazvati požar ili strujni udar.
- Ako na iglama priključka za napajanje, AC prilagodniku ili napojnom izlazu pronađete prljavštinu, prašinu itd. očistite to do kraja.
 - U suprotnom, ovo može izazvati požar.
- U slučaju proizvoda s napojnim kabelom ili AC prilagodnikom, koristite samo izvorne kabele za napajanje i AC prilagodnike koje daje LG Electronics.
 - U suprotnom, ovo može izazvati požar ili strujni udar.
- Ako koristite slušalice nemojte pojačavati ton previše glasno niti ih koristiti dulje vremensko razdoblje. [Ovo se odnosi samo na modele koji podržavaju slušalice]
 - Inače, to može negativno utjecati na vašu sposobnost slušanja.
- Softver ovog proizvoda može se ažurirati. Nemojte isključivati napajanje proizvoda dok ažurirate softver. Kad je ažuriranje završeno, napajanje proizvoda se gasi automatski.
 - Ako isključite napajanje proizvoda dok se softver ažurira, to može uzrokovati loš rad proizvoda.

Sljedeće se odnosi samo na modele s daljinskim upravljačem

- Nemojte dopustiti djeci da se igraju s daljinskim upravljačem. Daljinski upravljač držite dalje od male djece.
- Nemojte dopustiti djeci da daljinski upravljač stavljaju u usta. Pazite da djeca ne progutaju poklopac ili bateriju daljinskog upravljača. Ako dijete proguta nešto od toga odmah se javite liječniku.
- Pazite da djeca ne stanu na poklopac daljinskog upravljača i ne ozlijede se.
- Uklonite prepreke između proizvoda i daljinskog upravljača radi lakog rada daljinskog upravljača.

Sljedeće se odnosi samo na modele koji koriste optičke diskove

- Nemojte umetati ruke u pogon diska ili ga silom izvlačiti.
- Pazite da djeca ne umeću ruke u pogon diska.

Sljedeće se odnosi samo na modele kod kojih je moguće gledati video zapis

- Suzdržite se od gledanja 3D video zapisa ako se niste dovoljno naspavali ili ste pili alkohol.
 - Neki 3D video zapisi mogu iznenaditi ili uzbuditi ljude.
- Ako vam se dogodi bilo koji od ovih simptoma dok gledate video zapis odmah prekinite s gledanjem i odmorite se.
 - Ako se bilo koji od ovih simptoma nastavi, posavjetujte se s liječnikom. Vrtoglavica, osjećaj pečenja u očima i na licu, nesvjesni pokreti, grč, pomućena svijest, zbunjenost, dezorijentiranost, mučnina.
- Može vam se dogoditi napad kada gledate neke slike na video zapisu ili u igri ili video zapis s određenim uzorkom ili svjetla koja trepere. Ako bilo tko iz vaše obitelji ima povijest epilepsije ili napada konzultirajte liječnika prije gledanja.
- Kada gledate 3D video zapis, iz okoliša uklonite predmete koji su lomljivi ili mogu uzrokovati ozljedu.
 - Ako pomislite da je 3D stvaran ili s iznenađenjem pomaknete svoje tijelo, vi ili vaši bližnji koji se nalaze tu možete/ mogu se ozlijediti ili možete/ mogu oštetiti predmete u svojoj blizini.

Mjere opreza za čišćenje proizvoda





- Nemojte prskati vodu izravno na proizvod kad ga čistite.
 - U suprotnom, ovo može izazvati požar ili strujni udar.
- Kada čistite proizvod pazite da najprije izvučete napojni kabel i obrišete površinu proizvoda lagano suhom krpom. Nemojte koristiti kemikalije ili deterdžente kada čistite proizvod. Oni mogu uništiti površinu proizvoda ili oguliti boju s njega (benzen, alkohol itd.).


Prije prijavljivanja kvara na proizvodu

Otklanjanje poteškoća

Ako tijekom uporabe proizvoda naiđete na sljedeće probleme, izvršite nekoliko provjera jer se možda ne radi o kvarovima.

Opće pogreške

Problem	Rješenje
Proizvod ne radi ispravno.	<ul style="list-style-type: none">• Iskopčajte kabele za napajanje i sve vanjske uređaje kao što su televizor, niskofrekvencijski zvučnik ili pojačalo iz proizvoda, a zatim ih ponovno prikopčajte.• Nakon resetiranja proizvoda, ponovno povežite pametni telefon i Wi-Fi. (→ Vidjeti „Povezivanje s proizvodom putem aplikacije LG ThinQ“ na stranici 16.) (Obratite pažnju na to da se prethodne postavke mogu izgubiti.)
Napajanje se ne uključuje	<ul style="list-style-type: none">• Je li kabel za napajanje ispravno utaknut u utičnicu?<ul style="list-style-type: none">- Utičać za struju ispravno utaknite u utičnicu.
Nema zvuka	<ul style="list-style-type: none">• Je li glasnoća postavljena na minimum?<ul style="list-style-type: none">- Pritisnite gumb za Glasnoću   na daljinskom upravljaču da biste pojačali glasnoću.- Ako koristite vanjski uređaj kao što je upravljačka kutija za televizor, prijenosni uređaj, ili Bluetooth uređaj, prilagodite glasnoću vanjskog uređaja.• Je li aktivirana funkcija isključivanja zvuka?<ul style="list-style-type: none">- Ako sve LED diode trepću narančasto, uključena je funkcija isključivanja zvuka. Pritisnite gumb za Isključivanje zvuka  da biste uključili zvuk.• Je li odabrana ispravna funkcija proizvoda prema spojenom vanjskom uređaju?<ul style="list-style-type: none">- Pritisnite Funkcijski  gumb kako biste provjerili jeste li odabrali ispravnu funkciju.
Niskofrekvencijski zvučnik ne proizvodi zvuk	<ul style="list-style-type: none">• Je li proizvod pravilno spojen na bežični niskofrekvencijski zvučnik?<ul style="list-style-type: none">- Ako LED svjetlo bežičnog niskofrekvencijskog zvučnika treperi zeleno ili svijetli crveno, to znači da nije spojen. Ako je veza uspostavljena, pojavit će se zeleno svjetlo. Ponovno spojite proizvod na bežični niskofrekvencijski zvučnik. (→ Vidjeti odjeljak „Spajanje proizvoda“ na stranici 6.)
Daljinski upravljač ne radi ispravno	<ul style="list-style-type: none">• Kad koristite daljinski upravljač, usmjerite ga ka prednjoj strani proizvoda.• Upotrijebite daljinski upravljač u radijusu od 7 m od proizvoda.• Po potrebi zamijenite baterije novim.

Funkcija Automatskog napajanja ne radi	<ul style="list-style-type: none"> • Provjerite vezu s vanjskim uređajima (npr. upravljačka kutija za televizor, prijenosni uređaj, Bluetooth uređaj).
LG Sound Sync ne radi	<ul style="list-style-type: none"> • Provjerite podržava li vaš televizor LG Sound Sync. • Provjerite je li televizor pravilno povezan s proizvodom optičkim kabelom. <ul style="list-style-type: none"> - Pritisnite gumb Postavke na daljinskom upravljaču televizora da biste provjerili je li funkcija uključena u [LG Sound Sync].
Glasnoća proizvoda je niska	<ul style="list-style-type: none"> • Provjerite sljedeće i u skladu s tim promijenite postavke. <ul style="list-style-type: none"> - Pokrenite aplikaciju LG ThinQ, dodirnite gumb [Postavke zvuka] na prvom zaslonu, i promijenite [DRC] funkciju u [Isključeno] u izborniku [Izlaz zvuka]. - Kada je proizvod spojen na televizor, pritisnite gumb Postavke na daljinskom upravljaču televizora, odaberite izbornik [Zvučnik], i promijenite postavku [Digitalni zvučni izlaz] sa [PCM] na [AUTOMATSKO] ili [TOK BITOVA]. - Ako je proizvod povezan s uređajem za reprodukciju, kao što je DVD reproduktor ili Blu-ray reproduktor, idite na izbornik Postavke povezanog uređaja. Promijenite postavku [Digitalni zvučni izlaz] sa [PCM] na [PRIMARNI PROLAZ SIGNALA] ili [TOK BITOVA]. Postavite [DRC] povezanog uređaja na [ISKLJUČENO]. - Ako je na proizvodu uključen Noćni način rada, isključite ga pritiskom na gumb Postavke  i Lijevo/Desno a zatim Gore/Dolje.
Proizvod ne prepoznaje USB uređaj za pohranu	<ul style="list-style-type: none"> • Proizvod možda ne podržava format datoteke USB uređaja za pohranu. Formatirajte USB uređaj za pohranu i ponovno ga povežite. Pri formatiranju pogledajte formate USB uređaja za pohranu koje podržava proizvod i odaberite odgovarajući format datoteke. (→ Vidjeti odjeljak „Povezivanje s USB uređajem za pohranu“ na stranici 45.)
Bluetooth uređaj nije moguće upariti	<ul style="list-style-type: none"> • Pritisnite gumb Postavke na Bluetooth uređaju i provjerite da li je omogućena Bluetooth funkcija. Ako je Bluetooth omogućen, isključite ga i uključite, a zatim pokušajte ponovno. • Uklonite bilo kakve prepreke između proizvoda i Bluetooth uređaja. • Bluetooth uparivanje (povezivanje) možda neće raditi ispravno ovisno o vrsti Bluetooth uređaja ili okolnom okruženju.


Pogreške mrežne veze

Problem	Rješenje
Proizvod se ne može povezati s aplikacijom LG ThinQ	<ul style="list-style-type: none">• Veza možda neće biti dobra kada je ometaju drugi električni uređaji koji koriste radio valove, poput mikrovalnih pećnica i medicinske opreme. Instalirajte proizvod na udaljenosti od 1 m od ostalih kućanskih aparata.• Isključite bežični usmjerivač i ponovno ga uključite.• Provjerite je li Wi-Fi funkcija pametnog telefona uključena. Status Wi-Fi veze možete provjeriti u postavkama pametnog telefona• Provjerite nalaze li se proizvod i pametni telefon na istoj Wi-Fi mreži.

**Proizvod se ne
povezuje s Wi-Fi
mrežom**

- Jeste li isključili bežični usmjerivač i ponovno ga uključili?
 - Isključite proizvod, a zatim ga ponovno uključite.
 - Jeste li instalirali novi bežični usmjerivač?
 - Morat ćete ponovno konfigurirati mrežne postavke proizvoda. (→ Vidjeti odjeljak „Povezivanje s proizvodom putem aplikacije LG ThinQ“ na stranici 16.)
 - Jeste li promijenili postavke bežičnog usmjerivača?
 - Ako lozinka usmjerivača sadrži neke posebne znakove (kao što su ` ' " + / \ ; - _ ^ & () < >) ili emotikone, komplet zvučnika možda neće biti povezan. Preporuča se postaviti lozinku koristeći kombinaciju engleskih slova i brojeva.
 - Preporuča se postaviti vrstu sigurnosti bežičnog usmjerivača na WPA2.
 - Isključite usmjerivač i uključite ga nakon 10 sekundi. Zatim se pokušajte povezati nakon oporavka mreže.
 - Promjena bežičnog kanala na vašem usmjerivaču može pomoći u smanjenju bežičnih smetnji. (Evo kako promijeniti bežični kanal najčešćih usmjerivača. Točne pojedinosti potražite u priručniku s uputama za usmjerivač.)
 - ① Unesite IP adresu na svom pametnom telefonu, osobnom računalu ili MAC-u ili koristite CD s čarobnjakom za postavljanje da se prijavite na stranicu za postavljanje usmjerivača. To se može učiniti samo kada je usmjerivač povezan s mrežom putem bežične mreže ili Ethernet kabela.
 - ② Pronađite stranicu bežičnih postavki i promijenite bežični kanal vaše 2,4 GHz / 5 GHz mreže. Ako je kanal „Automatski“ omogućen, onemogućite ga i postavite određeni kanal.
 - Ako je kanal usmjerivača 2,4 GHz, 6 ch / 11 ch
 - Ako je kanal usmjerivača 5 GHz, 48 ch / 149 ch
 - ③ Spremite postavke i ponovno pokrenite bežični usmjerivač.
 - Uklonite kabel za napajanje iz usmjerivača, pričekajte 5 sekundi i ponovno spojite kabel za napajanje. Kada se usmjerivač potpuno uključi, pokušajte ga ponovno spojiti.
-



Pogreške aplikacija

Problem	Rješenje
Aplikacija ne radi ispravno	<ul style="list-style-type: none">• Da li se prilikom pokretanja aplikacije pojavljuje pogreška?<ul style="list-style-type: none">- Provjerite je li napajanje uređaja uključeno.- Provjerite podržava li aplikacija koju želite pokrenuti operativni sustav vašeg pametnog telefona. Možete posjetiti web-mjesto proizvođača aplikacije da biste potvrdili podržane operativne sustave.- Provjerite imate li najnoviju verziju aplikacije. Potražite aplikaciju u Google Play ili App Store trgovini i provjerite pojavljuje li se gumb za Ažuriranje pored nje. Ako nemate najnoviju verziju, dodirnite gumb za Ažuriranje.• Ako pogreška još nije riješena, pokušajte se povezati pomoću drugog pametnog telefona s instaliranom aplikacijom LG ThinQ.
Google Cast ne radi ispravno	<ul style="list-style-type: none">• Ako Google Cast ne radi ispravno nakon instaliranja soundbara, to možete riješiti u aplikacijom LG ThinQ.<ol style="list-style-type: none">1 Provjerite je li vaš pametni telefon povezan na istu Wi-Fi mrežu kao i vaš televizor.2 Instalirajte i pokrenite aplikacijom LG ThinQ.3 Nakon pokretanja aplikacijom LG ThinQ, slijedite donje korake kako biste omogućili funkciju Google Cast.<ul style="list-style-type: none">- Unesite Postavke  u gornjem desnom kutu početnog zaslona → Unesite 'Google Cast postavke' → Unesite 'Aktiviraj' → Kliknite gumb 'Prihvaćam'.
Alexa prijava ne radi ispravno	<ul style="list-style-type: none">• Dobivate li pogrešku kada odaberete prijavu na Amazon Alexa u aplikaciji LG ThinQ?<ul style="list-style-type: none">- Provjerite jeste li instalirali aplikaciju LG Soundbar AlexaLoginManager nakon što ste je preuzeli s Google Play ili App Store.- Provjerite radi li internet na vašem mobilnom telefonu ispravno.- Provjerite jeste li unijeli važeći račun i lozinku za Amazon Alexa.★ Imajte na umu da ova funkcija može biti ograničena ovisno o politici podrške usluge Amazon u određenim zemljama.

Problemi s bežičnom vezom


Problem	Rješenje
Pojavljaju se radio smetnje	<ul style="list-style-type: none">• Instalirajte proizvod i bežični niskofrekvencijski zvučnik što bliže jedan drugome.• Proizvod nemojte instalirati na metalni namještaj.• Bežična komunikacija možda neće raditi ispravno u područjima sa slabim signalom.
Bluetooth veza uzrokuje smetnje u radu ili stvara šumove	<ul style="list-style-type: none">• Čujete li šum ili imate smetnje u radu tijekom upotrebe Bluetooth veze?<ul style="list-style-type: none">- Ne dopustite da bilo koji dio vašeg tijela dodiruje primopredajnik Bluetooth uređaja ili proizvoda.- Nemojte instalirati Bluetooth uređaj na zid ili na zabačenom mjestu.- Uklonite bilo kakve prepreke između proizvoda i Bluetooth uređaja.- Instalirajte Bluetooth uređaj u blizini proizvoda.• Kada je Bluetooth uređaj predaleko od proizvoda, Bluetooth se može isključiti ili se mogu desiti smetnje u radu.<ul style="list-style-type: none">- Instalirajte Bluetooth uređaj na udaljenosti od 1 m od uređaja koji koriste istu frekvenciju kao i proizvod, poput bežičnih usmjerivača, medicinske opreme i mikrovalnih pećnica.

Isključivanje pokaznog načina rada

Problem	Rješenje
Daljinski upravljač ne radi	<ul style="list-style-type: none">• Ostaju li funkcije nepromijenjene, čak i ako nekoliko puta pritisnete gumb Funkcija • Vidite li više puta samo bijele, crvene i zelene LED diode?<ul style="list-style-type: none">- Na proizvodu se može aktivirati pokazni način rada. Iskopčajte kabel za napajanje proizvoda i ponovno ga priključite.- Ako daljinski upravljač i dalje ne radi, pritisnite i držite gumb na soundbaru Funkcija  oko 5 sekundi. Ako proizvod radi normalno, to znači da je demo način rada isključen.

Dodatak

Specifikacije

Općenito	
Napajanje	Pogledajte glavnu naljepnicu.
Potrošnja el. energije	Pogledajte glavnu naljepnicu. Stanje mirovanja na mreži: 2,0 W Stanje mirovanja: 0,5 W
Dimenzije (Š x V x D)	Otprilike 1250,0 mm x 63,0 mm x 135,0 mm (uključujući i postolje)
Raspon radne temperature	5 °C - 40 °C
Raspon radne vlažnosti	5 % - 80 % RH
Napajanje sabirnice (USB)	5 V  500 mA
Dostupna frekvencija uzorkovanja digitalnog audio ulaza	32 kHz, 44,1 kHz, 48 kHz, 88,2 kHz, 96 kHz, 176,4 kHz, 192 kHz
Dostupan format digitalnog audio ulaza	Dolby Digital, Dobby Digital Plus, Dolby TrueHD, Dolby Atmos, DTS Digital Surround, DTS-HD HRA, DTS-HD MA, DTS:X, PCM

Ulaz/Izlaz	
OPTICAL IN	3,0 V (p-p), (priklučak za optičku audio vezu) × 1
HDMI™ IN	19 priključnih štapića (Tip A, HDMI™ priključak za povezivanje) × 1
HDMI™ ► TV (eARC / ARC)	19 priključnih štapića (Tip A, HDMI™ priključak za povezivanje) × 1 4K rezolucija podržana je za 4K izvore putem HDCP 2.3 (4K pri 120 Hz (YCbCr 4:2:0) je podržan).

Pojačalo (RMS izlaz)	
Ukupno	810 W RMS
Prednji	(35 W + 35 W) RMS×2 (Impedancija: 6 Ω, THD 10 %)
Središnji	35 W RMS (Impedancija: 6 Ω, THD 10 %)
Surround (Strana)	35 W RMS×2 (Impedancija: 6 Ω, THD 10 %)
Gornji (Iznad glave)	35 W RMS×2 (Impedancija: 6 Ω, THD 10 %)
Gornji centar (Iznad glave)	35 W RMS (Impedancija: 6 Ω, THD 10 %)
Stražnji	40 W RMS×2 (Impedancija: 4 Ω, THD 10 %)
Stražnji surround (Strana)	40 W RMS×2 (Impedancija: 4 Ω, THD 10 %)
Gornji stražnji	40 W RMS×2 (Impedancija: 4 Ω, THD 10 %)

Niskofrekvencijski zvučnik	220 W RMS (Impedancija: 3 Ω, THD 10 %)
----------------------------	--

Bežični niskofrekvencijski zvučnik

Energetski zahtjevi	Pogledajte glavnu oznaku na bežičnom niskofrekvencijskom zvučniku.
Potrošnja energije	Pogledajte glavnu oznaku na bežičnom niskofrekvencijskom zvučniku.
Tip	1 jednosmjerni zvučnik
Impedancija	3 Ω
Nazivna snaga	220 W RMS
Maks. snaga	440 W RMS
Dimenzije (Š x V x D)	Približno 201,7 mm x 407,0 mm x 403,0 mm (uključujući i postolje)

Sustav

Bežični LAN (internetska antena)	Kompatibilno s 802.11a/b/g/n Wi-Fi mrežom
----------------------------------	---

Bežični stražnji zvučnici (svaki)

Energetski zahtjevi	Pogledajte glavnu oznaku na bežičnim stražnjim zvučnicima.
Potrošnja energije	Pogledajte glavnu oznaku na bežičnim stražnjim zvučnicima.
Tip	<ul style="list-style-type: none"> • Stražnji zvučnik: 1 jednosmjerni zvučnik • Stražnji surround zvučnik (Strana): 1 jednosmjerni zvučnik • Stražnji gornji zvučnik: 1 jednosmjerni zvučnik
Impedancija	<ul style="list-style-type: none"> • Stražnji zvučnik: 4 Ω • Stražnji surround zvučnik (Strana): 4 Ω • Stražnji gornji zvučnik: 4 Ω
Nazivna ulazna snaga	<ul style="list-style-type: none"> • Stražnji zvučnik: 40 W RMS • Stražnji surround zvučnik (Strana): 40 W RMS • Stražnji gornji zvučnik: 40 W RMS
Maksimalna ulazna snaga	<ul style="list-style-type: none"> • Stražnji zvučnik: 80 W RMS • Stražnji surround zvučnik (Strana): 80 W RMS • Stražnji gornji zvučnik: 80 W RMS
Dimenzije (Š x V x D)	Približno 159,0 mm x 223,0 mm x 142,0 mm

- Izvedba i specifikacije podložni su promjenama bez prethodne najave.

| Registrirani zaštitni znakovi i licence

Svi zaštitni znakovi i nazivi pripadaju njihovim vlasnicima.



Dolby, Dolby Vision, Dolby Atmos i dvostruki-D symbol registrirani su zaštitni znakovi tvrtke Dolby Laboratories Licensing Corporation. Proizvedeno pod licencom Dolby Laboratories. Povjerljivi neobjavljeni radovi. Autorska prava © 2012–2021 Dolby Laboratories. Sva prava zadržana.



Zaštitna riječ i logotipi **Bluetooth**® registrirani su zaštitni znakovi u vlasništvu tvrtke **Bluetooth** SIG, Inc. i svaka upotreba takvih znakova od strane tvrtke LG Electronics u skladu je s licencom.

Ostali zaštitni znakovi i nazivi pripadaju njihovim vlasnicima.



Pojmovi HDMI, HDMI High-Definition Multimedia Interface, HDMI Trade Dress i HDMI logotipi su zaštitni znakovi ili registrirani zaštitni znakovi HDMI Licensing Administrator, Inc.



Za DTS patente pogledajte <http://patents.dts.com>. Proizvedeno prema licenci DTS, Inc. ili DTS Licensing Limited. Logotipi DTS, DTS:X, i DTS:X registrirani su zaštitni znakovi ili zaštitni znakovi tvrtke DTS, Inc. u Sjedinjenim Državama i drugim zemljama. © 2023 DTS, Inc. SVA PRAVA PRIDRŽANA.

Ono što trebate znati o mrežnim uslugama

Za sve informacije, podatke, dokumente, korespondenciju, preuzimanja, datoteke, tekst, slike, fotografije, grafike, videozapise, web emisije, publikacije, alate, resurse, softver, kôd, programe, aplete, male programe, aplikacije, proizvode i bilo koji drugi sadržaj („Sadržaj”) i usluge i ponude („Usluge”) koje omogućuje treća strana odgovoran je isključivo davatelj usluga koji ih proizvodi.

Zadržavanje, uklanjanje ili suspenzija bilo kojeg ili svih ovih Sadržaja i Usluga nisu ograničeni, a opseg upotrebe i pristupa Sadržaju i Uslugama koje putem proizvoda tvrtke LG Electronics omogućuju davatelji usluga mogu se promijeniti u bilo kojem trenutku bez prethodne najave.

Ako imate bilo kakvih zahtjeva ili problema u vezi sa Sadržajem i Uslugama, najnovije informacije možete potražiti na web-mjestu davatelja usluga. Tvrtka LG Electronics nije odgovorna za potrošačke usluge povezane sa Sadržajem i Uslugama i ne preuzima nikakve obveze. Odgovarajući davatelji sadržaja i usluga trebaju izravno odgovoriti na sva pitanja ili zahtjeve u vezi sa Sadržajem i Uslugama.

Jasno je da tvrtka LG Electronics nije odgovorna za bilo koji Sadržaj ili Usluge, niti bilo kakvu promjenu, uklanjanje ili suspenziju svakog Sadržaja ili Usluge i ne potvrđuje niti jamči upotrebu ili pristup takvom Sadržaju ili Uslugama.

Obavijest s informacijama o softveru s otvorenim izvornim kodom

Za dobivanje izvornog koda prema licencama GPL, LGPL, MPL i drugim licencama otvorenog koda koje imaju obvezu otkriti izvorni kod koji se nalazi u ovom proizvodu i za pristup svim navedenim uvjetima licenciranja, obavijestima o autorskim pravima i drugim relevantnim dokumentima posjetite <https://opensource.lge.com>.

LG Electronics vam nudi i mogućnost dostave izvornog koda na CD ROM-u uz određenu naknadu troškova za medij, dostavu i obradu narudžbe. Pišite nam na opensource@lge.com.

Ova je ponuda valjana za svakoga tko te podatke primi u razdoblju od tri godine nakon naše posljednje isporuke ovog proizvoda.

| Rukovanje proizvodom

Prilikom otpreme proizvoda

Sačuvajte originalnu ambalažu i materijal za pakiranje. Ako proizvod morate transportirati, najbolje ćete ga zaštititi ako ga zapakirate onako kako je bio originalno tvornički zapakiran.

Održavanje vanjskih površina čistima

- U blizini proizvoda ne upotrebljavajte zapaljive tekućine, kao što je insekticid u raspršivaču.
- Brisanje uz primjenu jakog pritiska može oštetiti površinu.
- Ne ostavljajte gumene ili plastične proizvode dulje vrijeme u dodiru s proizvodom.

Čišćenje proizvoda

Za čišćenje proizvoda rabite meku i suhu krpu. Ako je površina izrazito prljava, upotrijebite meku krpu lagano navlaženu blagom otopinom deterdženta. Ne upotrebljavajte jaka otapala kao što su alkohol, benzin ili razrjeđivač, jer biste tako mogli oštetiti površinu proizvoda.

