



# LIETOTĀJA ROKASGRĀMATA

# LED LCD MONITORS

(LED Monitors\*)

\* LG LED monitori ir šķidro kristālu displeja monitori ar LED izgaismojumu.

Pirms ierīces izmantošanas rūpīgi izlasiet šo rokasgrāmatu un saglabājiet to turpmākai uzziņai.

34WK95U      34BK95U  
34WK95UP

[www.lg.com](http://www.lg.com)

Autortiesības © 2018 LG Electronics Inc. Visas tiesības paturētas.

# SATURS

LICENCE .....	2
ATVĒRTĀ PIRMKODA PROGRAMMATŪRAS INFORMĀCIJA .....	3
MONTĀŽA UN SAGATAVOŠANA .....	3
MONITORA LIETOŠANA.....	8
LIETOTĀJA IESTATĪJUMI.....	11
PROBLĒMU NOVĒRŠANA .....	22
IZSTRĀDĀJUMA SPECIFIKĀCIJA .....	24

# LICENCE

Katram modelim ir atšķirīgas licences. Papildinformāciju par licenci skatiet tīmekļa vietnē [www.lg.com](http://www.lg.com).



The terms HDMI and HDMI High-Definition Multimedia Interface, and the HDMI Logo are trademarks or registered trademarks of HDMI Licensing Administrator, Inc. in the United States and other countries.



The SuperSpeed USB Trident logo is a registered trademark of USB Implementers Forum, Inc.



Thunderbolt and the Thunderbolt logo are trademarks of Intel Corporation or its subsidiaries in the U.S. and/or other countries.



\* USB Type-C™ and USB-C™ are trademarks of USB Implementers Forum.

# ATVĒRTĀ PIRMKODA PROGRAMMATŪRAS INFORMĀCIJA

Lai saņemtu pirmkodu saskaņā ar GPL, LGPL, MPL un citām pirmkoda licencēm, kas ir iekļautas šajā ierīcē, lūdzu, apmeklējiet tīmekļa vietni <http://opensource.lge.com>.

Papildus pirmkodam varat lejupielādēt visus atbilstošos licences nosacījumus, garantijas atrunas un autortiesību paziņojumus.

LG Electronics izsniedz atklāto pirmkodu arī kompaktdiskā, iekasējot par to šāda izplatīšanas veida izmaksām atbilstošu maksu (datu nesēja, tā apstrādes un piegādes izmaksas); lai saņemtu kodu, tas jāpieprasa pa e-pastu [opensource@lge.com](mailto:opensource@lge.com).

Šis piedāvājums ir spēkā trīs gadus kopš šī produkta pēdējās piegādes. Šis piedāvājums ir spēkā ikvienam, kurš saņēmis šo informāciju.

## MONTĀŽA UN SAGATAVOŠANA

### UZMANĪBU!

- Vienmēr izmantojiet oriģinālas sastāvdaļas, lai garantētu drošību un ierīces veiktspēju.
- Visi bojājumi un traumas, kas radušies neoriģinālo piederumu lietošanas dēļ, garantijā netiek segti.
- Ir ieteicams izmantot komplektā iekļautos komponentus.
- Izmantojot ģeneriskus kabeļus, ko LG nav apstiprinājis, ekrānā var neparādīties attēls vai attēlā var būt trokšņi.
- Attēli šajā rokasgrāmatā atspoguļo standarta procedūras, tāpēc to izskats var atšķirties no faktiskās ierīces.
- Uzstādot produktu, neapstrādājiet skrūves ar svešām vielām (eļļām, smērvielām utt.). (Pretrējā gadījumā sabojāsi produktu.)
- Pārmērīgi pievelkot skrūves, var sabojāt monitoru. Uz šādi radītiem bojājumiem neattiecas ierīces garantija.
- Nenesiet monitoru otrādi, turot to tikai aiz pamatnes. Šādi monitors var izkrist no statīva, radot traumas.
- Ceļot vai pārvietojot monitoru, nepieskarieties monitora ekrānam. Pret monitora ekrānu pielietotais spēks var radīt tā bojājumu.

### PIEZĪME

- Sastāvdaļu izskats var atšķirties no šeit attēlotā.
- Lai uzlabotu ierīces darbību, visu izstrādājuma informāciju un specifikāciju, kas iekļautas šajā rokasgrāmatā, var mainīt bez iepriekšēja brīdinājuma.
- Lai iegādātos papildu piederumus, apmeklējiet elektronikas veikalu vai tiešsaistes iepirkšanās vietni vai arī sazinieties ar mazumtirgotāju, pie kura iegādājāties šo ierīci.
- Iekļautais strāvas vads var atšķirties atkarībā no reģiona.

## Atbalstītie draiveri un programmatūra

Jūs varat lejupielādēt un instalēt jaunāko versiju no LGE tīmekļa vietnes ([www.lg.com](http://www.lg.com)).

Draiveri un programmatūra	Instalēšanas prioritāte
Monitora draiveris	Ieteicams
OnScreen Control	Ieteicams
Dual Controller	Izvēles
LG Calibration Studio	Izvēles

## Izstrādājuma un pogu apraksts



Kursorsvires poga

### Kā lietot kursorsvires pogu

Jūs varat ērti regulēt monitora funkcijas, nospiežot kursorsvires pogu vai kustinot to ar pirkstu pa kreisi/ pa labi/ augšup/ lejup.

#### Pamatfunkcijas

		<b>Ieslēgšana</b>	Vienu reizi nospiežot kursorsvires pogu, lai ieslēgtu monitoru.
		<b>Izslēgšana</b>	Ar pirkstu vienu reizi nospiežot kursorsvires pogu un turiet nospiestu vairāk kā 5 sekundes, lai izslēgtu monitoru.
		<b>Skaļuma regulēšana</b>	Skaļumu varat regulēt, virzot kursorsvires pogu pa kreisi/ pa labi.

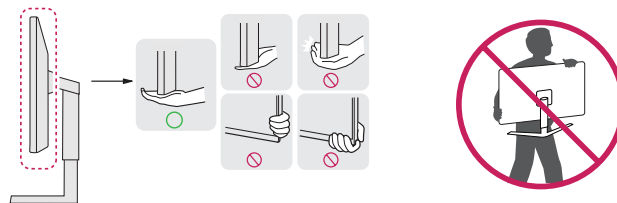
#### ! PIEZĪME

- Kursorsvires poga ir novietota monitora apakšā.

## Monitora pārvietošana un pacelšana

Pārvietojot vai paceļot monitoru, ievērojiet šos norādījumus, lai nesaskrāpētu vai nesabojātu monitoru un droši pārvietotu neatkarīgi no formas vai izmēriem.

- Pirms pārvietošanas monitoru ir ieteicams ievietot oriģinālajā kastē vai iepakojumā.
- Pirms monitora pārvietošanas vai pacelšanas atvienojiet strāvas vadu un visus pārējos kabelus.
- Stingri turiet monitora korpusa apakšu un sānus. Neturiet aiz paneļa.
- Turot monitoru, ekrānam ir jābūt vērstam prom no jums, lai novērstu tā saskrāpēšanu.
- Pārvadājot monitoru, sargiet to no triecieniem un pārliekas vibrācijas.
- Pārvietojot monitoru, turiet to vertikāli. Nekad nenovietojiet monitoru uz sāniem un nesasveriet to.

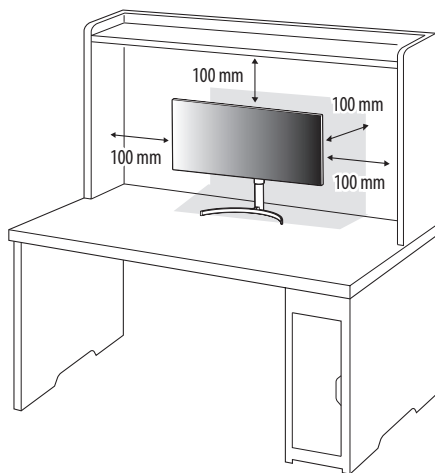


#### ! UZMANĪBU!

- Cik vien iespējams, izvairieties no pieskaršanās monitora ekrānam.
  - Šādi var sabojāt ekrānu vai dažus no pikseljiem, kas tiek izmantoti attēlu izveidei.
- Ja monitora paneli izmantojat bez statīva pamatnes, kursorsvires pogas dēļ monitors var kļūt nestabils un nokrist, šādi sabojājot monitoru un radot traumas. Turklāt šādi kursorsvires poga var darboties nepareizi.

## Novietošana uz galda

- Paceliet monitoru un novietojiet to uz galda vertikāli. Novietojiet vismaz 100 mm attālumā no sienas, lai nodrošinātu pietiekamu ventilāciju.

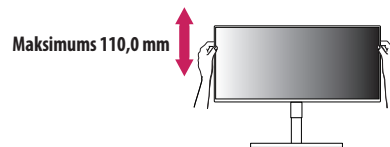


### **! UZMANĪBU!**

- Pirms monitora pārvietošanas vai uzstādīšanas atvienojiet strāvas vadu. Pastāv elektrošoka risks.
- Noteikti izmantojiet produkta komplektā iekļauto strāvas vadu un pievienojiet to iezemētai sienas kontaktligzdai.
- Ja nepieciešams cits strāvas vads, lūdzu, sazinieties ar vietējo izplatītāju vai tuvāko mazumtirdzniecības veikalu.

## Statīva augstuma regulēšana

- 1 Novietojiet pie statīva pamatnes piestiprināto monitoru vertikāli.
- 2 Noteikti turiet monitoru ar abām rokām un kontrolējiet to.



### **! BRĪDINĀJUMS**

- Pielāgojot ekrāna augstumu, nelieciet savu roku uz statīva korpusa, lai nesvainotu pirkstus.

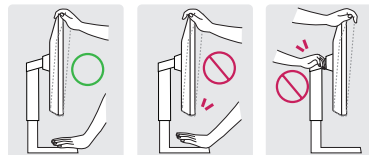
## Leņķa regulēšana

- 1 Novietojiet pie statīva pamatnes piestiprināto monitoru vertikāli.
- 2 Noregulējiet ekrāna leņķi.

Lai nodrošinātu vislabāko ekrāna redzamību, to iespējams noliekt uz priekšu un atpakaļ no -5° līdz 15°.

### **! BRĪDINĀJUMS**

- Lai ekrāna regulēšanas laikā netraumētu pirkstus, neturiet monitora rāmja apakšdaļu, kā parādīts attēlā zemāk.
- Monitora leņķa regulēšanas laikā nepieskarieties ekrānam un nespiediet to.

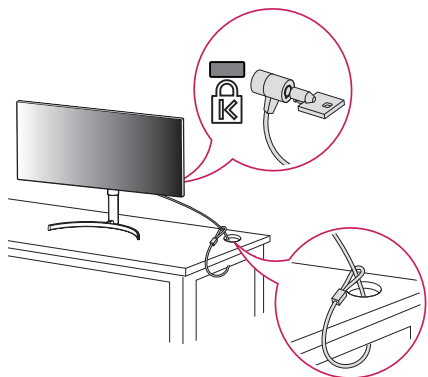


## Kensington slēdzenes izmantošana

Kensington drošības sistēmas savienotājs ir novietots monitora apakšā.

Papildinformāciju par uzstādīšanu un lietošanu skatiet Kensington slēdzenes lietotāja rokasgrāmatā vai apmeklējiet tīmekļa vietni <http://www.kensington.com>.

Savienojiet monitoru ar galdu, izmantojot Kensington drošības sistēmas kabeli.



### ! PIEZĪME

- Kensington drošības sistēma ir papildu piederums. Papildu piederumus varat iegādāties lielākajā daļā elektronikas preču veikalu.

## Sienas montāžas plāksnes uzstādīšana

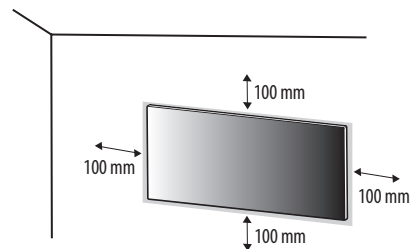
Šis monitors atbilst prasībām attiecībā uz sienas montāžas plāksni un citām saderīgām ierīcēm.

### ! PIEZĪME

- Sienas montāžas plāksne ir jāiegādājas atsevišķi.
- Papildinformāciju par uzstādīšanu skatiet sienas montāžas plāksnes uzstādīšanas rokasgrāmatā.
- Esiet uzmanīgs un nepielietojiet pārmērīgu spēku, uzstādot sienas montāžas plāksni, jo tā varat radīt bojājumus ekrānam.
- Pirms monitora uzstādīšanas uz sienas stiprinājuma noņemiet statīvu, veicot tā pievienošanas darbības pretējā secībā.

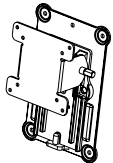
## Uzstādīšanas pie sienas

Lai nodrošinātu pietiekamu ventilāciju, uzstādiet monitoru vismaz 100 mm attālumā no sienas un atstājiet aptuveni 100 mm brīvu vietu abās monitora pusē. Detalizētus uzstādīšanas norādījumus var iegūt vietējā mazumtirdzniecības veikalā. Informāciju par slīpai sienai paredzēta montāžas kronšteina uzstādīšanu skatiet rokasgrāmatā.



Lai monitoru uzstādītu pie sienas, monitora aizmugurē piestipriniet sienas montāžas kronšteinu (papildaprīkojums).

Pārliecinieties, vai sienas montāžas kronšteins ir stingri piestiprināts pie monitora un sienas.

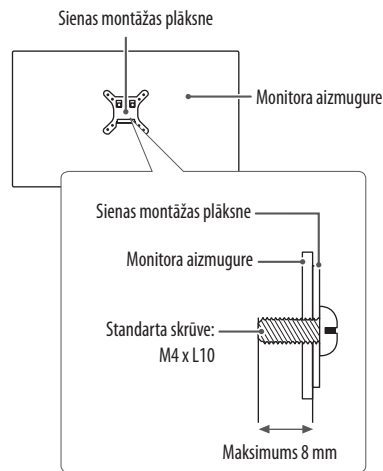
<b>Sienas statīvs (mm)</b>	100 x 100
<b>Standarta skrūve</b>	M4 x L10
<b>Skrūvju skaits</b>	4
<b>Sienas montāžas plāksne (papildaprīkojums)</b>	RW120 

### ! PIEZĪME

- Skrūves, kas neatbilst VESA standartiem, var sabojāt ierīci un izraisīt nepareizu monitora darbību. LG Electronics neatbild par jebkādiem bojājumiem, kas saistīti ar nestandarta skrūvju izmantošanu.
- Sienas montāžas komplektā ir iekļauta uzstādīšanas rokasgrāmata un visas nepieciešamās detaļas.
- Sienas montāžas kronšteins ir papildu piederums. Papildu piederumus varat iegādāties pie vietējā izplatītāja.
- Katram sienas montāžas kronšteinam var būt atšķirīga garuma skrūves. Lietojot skrūves, kuru garums pārsniedz standarta garumu, varat sabojāt izstrādājuma iekšpusi.
- Papildinformāciju skatiet sienas montāžas kronšteina lietotāja rokasgrāmatā.

### ! UZMANĪBU!

- Lai novērstu elektriskās strāvas trieciena risku, pirms monitora pārvietošanas vai uzstādīšanas atvienojiet strāvas vadu.
- Uzstādot monitoru pie griestiem vai slīpas sienas, monitors var nokrist, radot traumas. Izmantojiet tikai LG apstiprinātu sienas stiprinājumu un sazinieties ar vietējo izplatītāju vai kvalificētu personālu.
- Pārmērīgi pievelkot skrūves, var sabojāt monitoru. Uz šādi radītiem bojājumiem neattiecas ierīces garantija.
- Izmantojiet tādu sienas montāžas kronšteinu un skrūves, kas atbilst VESA standartiem. Ierīces garantija neattiecas uz bojājumiem, kas radušies, lietojot nepiemērotas sastāvdaļas vai nepareizi lietojot.
- Mērot no monitora aizmugures, katras skrūves garumam jābūt 8 mm vai mazāk.



# MONITORA LIETOŠANA

- Šīs rokasgrāmatas attēlos redzams vai atšķirties no faktiskā izstrādājuma.
- Nospiediet kursorsviras pogu, atveriet sadaļu **Settings (Iestatījumi)** → **Input (Ieeja)** un izvēlieties ieejas opciju.

## UZMANĪBU!

- Ilgstoši nespiediet uz ekrāna. Tas var izraisīt attēla kropļojumu.
- Uz ekrāna ilgstoši nerādīti nekustīgi attēli. Tas var izraisīt attēla aiztūrešanu. Ja iespējams, izmantojiet datora ekrānsaudzētāju.
- Ja kontaktligzdai pievienojat strāvas vadu, izmantojiet zemētu (3 atveru) daudzkontakta ligzdu vai zemētu sienas kontaktligzdu.
- Vietās, kur ir zema temperatūra, monitors ieslēgšanas brīdī var mirgot. Tā ir normāla parādība.
- Dažkārt ekrānā var parādīties sarkani, zaļi vai zili punkti. Tā ir normāla parādība.

## Savienošana ar datoru

- Šajā monitorā ir atbalstīta funkcija Plug and Play\*.

\* Plug and Play: Funkcija, kas ļauj pievienot ierīci datoram, neveicot pārkonfigurēšanu un neinstalējot manuālus draiverus.

## HDMI savienojums

Pārraida digitālos video un audio signālus no datora uz monitoru.

## UZMANĪBU!

- Izmantojot DVI–HDMI/DP (DisplayPort)–HDMI kabeli, var rasties saderības problēmas.
- Izmantojiet sertificētu kabeli ar HDMI logotipu. Ja neizmantošiet sertificētu HDMI kabeli, ekrānā var nebūt redzams attēls un iespējama savienojuma kļūda.
- Ieteicamie HDMI kabeļu veidi
  - Ātrdarbīgs HDMI™/TM kabelis
  - Ātrdarbīgs HDMI™/TM kabelis ar Ethernet

## DisplayPort savienojums

Pārraida digitālos video un audio signālus no datora uz monitoru.

## PIEZĪME

- Atkarībā no datora DP (DisplayPort) versijas var nebūt video vai audio izejas.
- Izmantojiet komplektā iekļauto produkta DisplayPort kabeli. Pretējā gadījumā ierīce var nedarboties pareizi.
- Ja lietojat Mini DisplayPort izvades grafikas karti, izmantojiet Mini DP uz DP (Mini DisplayPort uz DisplayPort) kabeli vai spraudni, kas atbalsta DisplayPort 1.4. (Jāpērk atsevišķi)

## Thunderbolt™ 3 (⚡) savienojums

Augstas izšķirtspējas displeju vai augstas veiktspējas datu ierīci var pievienot monitoram, izmantojot Thunderbolt™ 3 (⚡) portu.

## PIEZĪME

- Maksimālais datu pārraides ātrums katrā portā ir 40 Gb/s.
- Noteikti izmantojiet Thunderbolt™ 3 (⚡) sertificētu kabeli. Pretējā gadījumā ierīce var nedarboties pareizi.
- Thunderbolt™ 3 (⚡) tiek atbalstīts tādās operētājsistēmās kā Windows 10 un Mac.
- Mac produkti var neatbalstīt ieteicamo izšķirtspēju vai atsevišķas funkcijas.

## Pievienošana AV ierīcēm

### HDMI savienojums

HDMI pārraida digitālus video un audio signālus no AV ierīces uz monitoru.

#### ! PIEZĪME

- Izmantojot DVI–HDMI/DP (DisplayPort)–HDMI kabeli, var rasties saderības problēmas.
- Izmantojiet sertificētu kabeli ar HDMI logotipu. Ja neizmantošiet sertificētu HDMI kabeli, ekrānā var nebūt redzams attēls un iespējama savienojuma kļūda.
- Ieteicamie HDMI kabeļu veidi
  - Ātrdarbīgs HDMI™/TM kabelis
  - Ātrdarbīgs HDMI™/TM kabelis ar Ethernet

## Piederumu savienošana

### USB ierīces pievienošana

Produkta USB ports darbojas kā USB centrmezgls.

#### ! PIEZĪME

- Pirms pieslēdzat produktu, lai to izmantotu, iesakām instalēt visus Windows atjauninājumus, lai uzturētu Windows atjauninātu.
- Perifērijas ierīces jāiegādājas atsevišķi.
- USB portam var pievienot tastatūru, peli vai USB ierīci.
- Uzlādes ātrums var atšķirties atkarībā no ierīces.



#### ⚠ UZMANĪBU!

- Piesardzības pasākumi, lietojot USB ierīci
  - USB ierīce ar instalētu automātiskās atpazīšanas programmu vai savu draiveri, iespējams, netiks atpazīta.
  - Dažas USB ierīces, iespējams, netiek atbalstītas vai nedarbosies pareizi.
  - Ieteicams izmantot USB centrmezglu vai cieto disku ar pieslēgtu enerģijas avotu. (Ja ir nepietiekams enerģijas avots, USB ierīce, iespējams, netiks atpazīta pareizi.)

#### 1. gadījums.: Thunderbolt™ 3 (⚡) ieeja

Perifērijas ierīces, kas ir pievienotas USB ieejas portam, var kontrolēt no datora.

Ja izvēlnē maināt ieeju, kamēr ierīce ir pievienota, izmantojot Thunderbolt™ 3 (⚡) portu, ierīces savienojums USB portā var nedarboties pareizi.

#### [Thunderbolt kabeļa izmantošana]

Lai izmantotu USB 3.0, savienojiet monitoru ar datoru, lietojot Thunderbolt kabeli.

Iestatiet izvēlni **USB Upstream** sadaļā **General (Vispārīgi)** to **USB-C**.



## 2. gadījums.: HDMI/DP (DisplayPort) ieeja

Perifērijas ierīces, kas ir pievienotas USB ieejas portam, var kontrolēt no datora.

### [USB C-A kabeļa izmantošana]

Lai izmantotu USB 3.0, savienojiet monitoru ar datoru, lietojot USB C-A kabeli. Iestatiet izvēlni **USB Upstream** sadaļā **General (Vispārīgi)** to **USB-C**.



### [USB A-B kabeļa izmantošana]

Lai izmantotu USB 2.0, savienojiet monitora USB A-B kabeli ar datoru. Iestatiet izvēlni **USB Upstream** sadaļā **General (Vispārīgi)** to **USB-B**.



## Austiņu pievienošana

Savienojiet piederumus ar monitoru, izmantojot austiņu portu.

### ! PIEZĪME

- Perifērijas ierīces jāiegādājas atsevišķi.
- Atkarībā no datora un ārējās ierīces audio iestatījumiem austiņu un skaļruņa funkcijas var būt ierobežotas.
- Leņķveida spraudņa austiņu lietošana var radīt problēmas, savienojot citu ārēju ierīci ar monitoru. Tāpēc ieteicams lietot taisna spraudņa austiņas.



Leņķveida spraudnis



Taisni  
(ieteicams)

# LIETOTĀJA IESTATĪJUMI

## ! PIEZĪME

- Jūsu monitora displejs var nedaudz atšķirties no šajā rokasgrāmatā attēlotā.

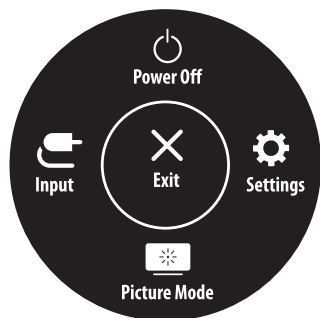
## Galvenās izvēlnes aktivizēšana



- 1 Nospiediet kursorsviras pogu monitora apakšā.
- 2 Virziet kursorsviri augšup/lejup, pa kreisi/pa labi, lai iestatītu opcijas.
- 3 Nospiediet kursorsviras pogu vēlreiz, lai izietu no galvenās izvēlnes.

Poga	Izvēlnes statuss	Apraksts
	<b>Galvenā izvēlne atspējota</b>	Iespējo galveno izvēlni.
	<b>Galvenā izvēlne iespējota</b>	Iziet no galvenās izvēlnes. (Turiet pogu nospiestu vairāk kā 5 sekundes, lai izslēgtu monitoru. Šādi jebkurā laikā varat izslēgt monitoru - arī tad, ja ekrāna displejs ir ieslēgts).
	◀ <b>Galvenā izvēlne atspējota</b>	Regulē monitora skaļuma līmeni.
	◀ <b>Galvenā izvēlne iespējota</b>	Atver funkciju <b>Input (Ieeja)</b> .
	▶ <b>Galvenā izvēlne atspējota</b>	Regulē monitora skaļuma līmeni.
	▶ <b>Galvenā izvēlne iespējota</b>	Atver <b>Settings (Iestatījumi)</b> funkcijas.
	▲ <b>Galvenā izvēlne atspējota</b>	Parāda informāciju par pašreizējo ieeju.
	▲ <b>Galvenā izvēlne iespējota</b>	Izslēdz monitoru.
	▼ <b>Galvenā izvēlne atspējota</b>	Parāda informāciju par pašreizējo ieeju.
	▼ <b>Galvenā izvēlne iespējota</b>	Šādi tiek atvērta funkcija <b>Picture Mode (Attēla režīms)</b> .

## Galvenās izvēlnes funkcijas



Galvenā izvēlne	Apraksts
<b>Input (Ievade)</b>	Iestata ievades režīmu.
<b>Power Off (Izslēgšana)</b>	Izslēdz monitoru.
<b>Settings (Iestatījumi)</b>	Konfigurē ekrāna iestatījumus.
<b>Picture Mode (Attēla režīms)</b>	Iestata attēla režīmu.
<b>Exit (Iziet)</b>	Iziet no galvenās izvēlnes.

## Izvēlnes iestatījumi

- 1 Lai skatītu izvēlni ekrāna displeja izvēlni, nospiediet kursorsvīras pogu monitora apakšā un atveriet **Settings (Iestatījumi)**.
- 2 Virziet kursorsvīru augšup/lejup, pa kreisi/pa labi, lai iestatītu opcijas.
- 3 Lai atgrieztos augšējā izvēlnē vai iestatītu citus izvēlnes elementus, virziet kursorsvīru uz ◀ vai nospiediet (↻).
- 4 Ja vēlaties iziet no Ekrāna displeja izvēlnes, virziet kursorsvīru uz ◀, līdz esat izgājis.



Quick Settings



Input



Picture



General

### ! PIEZĪME

- : Ieslēgt
- : Izslēgt

## Quick Settings (Ātrie iestatījumi)

Settings (Iestatījumi) > Quick Settings (Ātrie iestatījumi)	Apraksts
Brightness (Spilgtums)	Koriģē ekrāna kontrastu un spilgtumu.
Contrast (Kontrasts)	
Auto Brightness (Automātisks spilgtums)	Automātiski optimizē spilgtumu atbilstoši apkārtējās vides gaismas intensitātei.
Volume (Skaļums)	Koriģē skaļumu.
	<p><b>! PIEZĪME</b></p> <ul style="list-style-type: none"> <li>Varat pielāgot opcijas <b>Mute (Izslēgt skaņu)/Unmute (Ieslēgt skaņu)</b>, virzot kursora virsma uz ▼ izvēlnē Skaļums.</li> </ul>

## Input (Ieeja)

Settings (Iestatījumi) > Input (Ieeja)	Apraksts	
Input List (Ieeju saraksts)	Atlasa ieejas režīmu.	
Aspect Ratio (Attēla formāts)	Regulē ekrāna malu attiecību.	
	<b>Full Wide (Pilns platums)</b>	Parāda video platekrāna režīmā neatkarīgi no video signāla ieejas.
	<b>Original (Oriģināls)</b>	Parāda video atbilstoši ieejas video signāla skata koeficientam.
	<b>Just Scan (Tikai meklēt)</b>	Skata koeficients netiek regulēts atbilstoši oriģinālam.
	<b>Cinema 1 (Kino 1)</b>	Palielina ekrānu līdz skata koeficientam 21:9.
	<b>Cinema 2 (Kino 2)</b>	Palielina ekrānu līdz skata koeficientam 21:9, ieskaitot melnā lodziņa apgabalu ekrāna apakšdaļā, kas paredzēts subtitriem.
PBP	Vienā monitorā parāda divu ieejas režīmu ekrānus.	
Main/Sub Screen Change (Galvenā/apakšekrāna maiņa)	Režīmā <b>PBP</b> pārslēdzas starp galveno ekrānu un apakšekrānu.	
Main/Sub Sound Change (Galvenās/apakšskaņas maiņa)	Režīmā <b>PBP</b> pārslēdzas starp galvenā ekrāna audio un apakšekrāna audio.	

Settings (Iestatījumi) > Input (Ieeja)	Apraksts					
Input List (Ieeju saraksts)	Vienā monitorā parāda divu ieejas režīmu ekrānus.					
	<b>Main Input List (Galveno ieeju saraksts)</b>	Iespējamās PBP kombinācijas skatiet tālāk tabulā.				
	<b>Sub Input List (Apakšieju saraksts)</b>					
	<b>PBP savienojums</b>		<b>Sekundārais ekrāns (Pa labi)</b>			
			<b>HDMI 1</b>	<b>HDMI 2</b>	<b>DP</b>	<b>Thunderbolt™ 3 (⚡) / USB-C</b>
	<b>Galvenais ekrāns (Pa kreisi)</b>	<b>HDMI 1</b>	-	○	○	○
<b>HDMI 2</b>		○	-	○	○	
<b>DP</b>		○	○	-	X	
<b>Thunderbolt™ 3 (⚡) / USB-C</b>		○	○	X	-	
Aspect Ratio (Attēla formāts)	Regulē ekrāna malu attiecību.					
	<b>Main Aspect Ratio (Attēla galvenais formāts)</b>	<b>Full Wide (Pilns platums)</b>	Parāda video tā, lai tas ietilptu PBP ekrānā neatkarīgi no video signāla ievades.			
		<b>Original (Oriģināls)</b>	Attēlo video ar ieejas video signāla malu attiecību uz PBP ekrāna.			
	<b>Sub Aspect Ratio (Attēla apakšformāts)</b>	<b>Full Wide (Pilns platums)</b>	Parāda video tā, lai tas ietilptu PBP ekrānā neatkarīgi no video signāla ievades.			
<b>Original (Oriģināls)</b>		Attēlo video ar ieejas video signāla malu attiecību uz PBP ekrāna.				
<b>PBP</b>	Jūs varat atspējot funkciju, kas rāda attēlus no diviem ieeju režīmiem vienlaicīgi vienā monitorā.					
<b>Main/Sub Screen Change (Galvenā/apakšekrāna maiņa)</b>	Režīmā <b>PBP</b> pārslēdzas starp galveno ekrānu un apakšekrānu.					
<b>Main/Sub Sound Change (Galvenās/apakšskaņas maiņa)</b>	Režīmā <b>PBP</b> pārslēdzas starp galvenā ekrāna audio un apakšekrāna audio.					

## Picture (Attēls)

### ! PIEZĪME

- Iestatāmā iespēja **Picture Mode (Attēla režīms)** ir atkarīga no ievades signāla.

[Attēla režīma SDR (nav HDR) signāls]

Settings (Iestatījumi) > Picture (Attēls)	Apraksts	
Picture Mode (Attēla režīms)	<b>Custom (Pielāgots)</b>	Ļauj lietotājam regulēt katru elementu.
	<b>Vivid (Spilgts)</b>	Palielina kontrastu, spilgtumu un asumu, lai iegūtu spilgtus attēlus.
	<b>HDR Effect (HDR efekts)</b>	Optimizē ekrānu augstam dinamiskajam diapazonam.
	<b>Reader (Lasītājs)</b>	Optimizē ekrānu dokumentu lasīšanai. Izvēlnē OSD (Ekrāna displejs) varat palielināt spilgtumu.
	<b>Cinema (Kino)</b>	Optimizē ekrānu, lai uzlabotu videoklipu vizuālos efektus.
	<b>sRGB</b>	Standarta RGB krāstelpa monitoram un printerim.
	<b>DCI-P3</b>	Piemērots digitālo video skatīšanai.
	<b>EBU</b>	Standarta TV PAL krāstelpa apraidei.
	<b>REC709</b>	Standarta HDTV krāstelpa apraidei.
	<b>SMPTE-C</b>	Standarta TV NTSC krāstelpa apraidei.
	<b>Color Weakness (Krāsu vājums)</b>	Šis režīms ir paredzēts lietotājiem, kuri nespēj atšķirt sarkanu un zaļu krāsu. Tas ļauj lietotājiem ar nespēju atpazīt krāsas viegli atšķirt šīs divas krāsas.
	<b>Calibration 1 (Kalibrēšana 1)</b>	Pielāgo pēdējam kalibrētajam ekrānam.
	<b>Calibration 2 (Kalibrēšana 2)</b>	Pielāgo iepriekš kalibrētajam ekrānam.
	<b>! PIEZĪME</b>	<ul style="list-style-type: none"><li>• Ja <b>Picture Mode (Attēla režīms)</b> tiek mainīts DP (DisplayPort) ieejā, ekrānā iespējama ģirboņa vai var tikt ietekmēta datora ekrāna izšķirtspēja.</li><li>• <b>Calibration 2 (Kalibrēšana 2)</b>: Instalējot LG Calibration Studio, tiks iespējota šī izvēlne.</li></ul>

[Attēla režīma HDR signāls]

Settings (Iestatījumi) > Picture (Attēls)	Apraksts	
Picture Mode (Attēla režīms)	<b>Custom (Pielāgots)</b>	Ļauj lietotājam regulēt katru elementu.
	<b>Vivid (Spilgts)</b>	Optimizē ekrānu spilgtām HDR krāsām.
	<b>Standard (Standarta)</b>	Ekrāns optimizēts HDR standartam.
	<b>Cinema (Kino)</b>	Optimizē ekrānu HDR video skatīšanai.
	<p><b>! PIEZĪME</b></p> <ul style="list-style-type: none"> <li>• HDR saturs var netikt parādīts pareizi atkarībā no operētājsistēmas Windows 10 iestatījumiem; lūdzu, pārbaudiet HDR ieslēgšanas/izslēgšanas iestatījumus operētājsistēmā Windows.</li> <li>• Ieslēdzot HDR funkciju, teksta vai attēla kvalitāte var būt zema grafikas kartes veiktspējas dēļ.</li> <li>• Kad HDR funkcija ir ieslēgta, mainot monitora ieeju vai ieslēdzot/izslēdzot, ekrāns var nīrbēt grafiskās kartes veiktspējas dēļ.</li> </ul>	

Settings (Iestatījumi) > Picture (Attēls)	Apraksts		
Picture Adjust (Attēla regulēšana)	<b>Brightness (Spilgtums)</b>	Koriģē ekrāna kontrastu un spilgtumu.	
	<b>Contrast (Kontrasts)</b>		
	<b>Auto Brightness (Automātisks spilgtums)</b>	Automātiski optimizē spilgtumu atbilstoši apkārtējās vides gaismas intensitātei.	
	<b>Sharpness (Asums)</b>	Regulē ekrāna asumu.	
	<b>SUPER RESOLUTION+</b>	<b>High (Augsts)</b>	Optimizē ekrānu, nodrošinot kristāldzidrus attēlus. Vislabāk noder augstas izšķirtspējas video vai spēlēm.
		<b>Middle (Vidējs)</b>	Optimizē ekrānu komfortablai skatīšanai, rādot attēlus vidējā līmenī starp zemu un augstu režīmu. Vislabāk noder UCC vai SD video skatīšanai.
		<b>Low (Zems)</b>	Optimizē ekrānu vienmēriem un dabiskiem attēliem. Vislabāk noder nekustīgiem attēliem vai attēliem ar maz kustībām.
		<b>Off (Izslēgt)</b>	Parāda visbiežāk izmantotajā iestatījumā. Atspējo <b>SUPER RESOLUTION+</b> .
		<p><b>! PIEZĪME</b></p> <ul style="list-style-type: none"> <li>Tā kā šī funkcija ir paredzēta, lai paaugstinātu asumu zemas izšķirtspējas attēlos, nav ieteicams izmantot šo funkciju normālam tekstam vai darbvirsma ikonām. To darot, iespējams panākt nevēlamu augstu asumu.</li> </ul>	
	<b>Black Level (Melnās krāsas līmenis)</b>	Iestata nobīdes līmeni	
		<ul style="list-style-type: none"> <li>Nobīde: videosignālā šī ir tumšākā krāsa, kādu var parādīt monitorā.</li> </ul>	
		<b>High (Augsts)</b>	Saglabā ekrāna pašreizējo kontrasta attiecību.
		<b>Low (Zems)</b>	Samazina melnās krāsas līmeni un palielina baltās krāsas līmeni ekrāna pašreizējā kontrasta attiecībā.
<b>DFC</b>	Automātiski pielāgo spilgtumu atbilstoši ekrānam.		
<b>Uniformity (Vienmērīgums)</b>	Pielāgo attēla vienmērīgumu.		
	<p><b>! PIEZĪME</b></p> <ul style="list-style-type: none"> <li>Izvēlne <b>Uniformity (Vienmērīgums)</b> ir aktivizēta tikai režīmā <b>Custom (Pielāgots)</b>. <b>Uniformity (Vienmērīgums)</b> iespējošana var samazināt kopējo attēla spilgtumu.</li> </ul>		

Settings (Iestatījumi) > Picture (Attēls)	Apraksts			
Color Adjust (Krāsu pielāgošana)	Gamma	<b>Mode 1 (1. režīms), Mode 2 (2. režīms), Mode 3 (3. režīms)</b>	Jo augstāka gammas vērtība, jo tumšāks ir attēls. Jo zemāka gammas vērtība, jo gaišāks ir attēls.	
		<b>Mode 4 (4. režīms)</b>	Ja nav nepieciešams pielāgot gammas iestatījumus, atlasiet <b>Mode 4 (4. režīms)</b> .	
	Color Temp (Krāsu temperatūra)	Iestatiet savu krāsas temperatūru.		
		<b>Custom (Pielāgots)</b>	Lietotājs to var noregulēt uz sarkanu, zaļu vai zilu.	
		<b>6500K</b>	Iestata ekrāna krāsu sarkanīgā tonī.	
		<b>7500K</b>	Iestata ekrāna krāsu sarkanīgā un zilganā tonī.	
		<b>9300K</b>	Iestata ekrāna krāsu zilganā tonī.	
		<b>Manual (Manuāls)</b>	Regulē krāsu temperatūru 500K palielinājumā. (Ņemiet vērā, ka 9300K tiek atbalstīts labāk nekā 9500K.)	
	<b>Red (Sarkans)/Green (Zaļš)/Blue (Zils)</b>	Attēla krāsu var pielāgot izmantojot sarkano, zaļo un zilo krāsu.		
	<b>Six Color (Sešas krāsas)</b>	Nodrošina krāsu atbilstību lietotāja vajadzībām, regulējot sešu krāsu (sarkana, zaļa, zila, ciāna, fuksina, dzeltena) toni un piesātinājumu un pēc tam saglabājot iestatījumus.		
<b>Hue (Nokrāsa)</b>		Regulē ekrāna toni.		
<b>Piesātinājums (Saturation)</b>		Regulē ekrāna krāsu piesātinājumu. Jo zemāka ir vērtība, jo krāsas kļūst mazāk piesātinātas un gaišākas. Jo lielāka ir vērtība, jo krāsas kļūst vairāk piesātinātas un tumšākas.		
Response Time (Reakcijas laiks)	Iestata parādīto attēlu reakcijas laiku, ņemot vērā ekrāna ātrumu. Parastā vidē ieteicams izmantot iestatījumu <b>Fast (Ātrs)</b> . Ja ir ātra attēlu nomaīņa, ieteicams izmantot iestatījumu <b>Faster (Ātrāku)</b> . Iestatījums <b>Faster (Ātrāku)</b> var izraisīt attēla aizturēšanu.			
	<b>Faster (Ātrāku)</b>	Iestata reakcijas laiku uz <b>Faster (Ātrāku)</b> .		
	<b>Fast (Ātrs)</b>	Iestata reakcijas laiku uz <b>Fast (Ātrs)</b> .		
	<b>Normal (Normāls)</b>	Iestata reakcijas laiku uz <b>Normal (Normāls)</b> .		
<b>Off (Izslēgt)</b>	Atspējo funkciju.			
Picture Reset (Attēla atiestate)	<b>Do you want to reset your picture settings? (Vai vēlaties atiestatīt savus attēla iestatījumus?)</b>	<b>No (Nē)</b>	Atceļ atslasi.	
		<b>Yes (Jā)</b>	Atjauno noklusējuma iestatījumus.	

## General (Vispārīgi)

Settings (Iestatījumi) > General (Vispārīgi)	Apraksts	
Language (Valoda)	Iestata izvēlnes ekrānu vēlamajā valodā.	
SMART ENERGY SAVING	Taupiet enerģiju, izmantojot spilgtuma kompensācijas algoritmu.	
	High (Augsts)	Taupa enerģiju, lietojot augstas efektivitātes SMART ENERGY SAVING funkciju.
	Low (Zems)	Taupa enerģiju, lietojot zemas efektivitātes SMART ENERGY SAVING funkciju.
	Off (Izslēgt)	Atspējo funkciju.
	<p><b>! PIEZĪME</b></p> <ul style="list-style-type: none"> <li>Enerģijas taupīšanas datu vērtība var atšķirties atkarībā no panela ražotāja un panela.</li> <li>Ja parametriem SMART ENERGY SAVING ir atlasīta opcija High (Augsts) vai Low (Zems), monitora apgaismojums kļūst gaišāks vai tumšāks atkarībā no avota.</li> </ul>	
Power LED (Barošanas LED)	<p>Izslēdz vai izslēdz barošanas LED monitora apakšā.</p> <p><b>! PIEZĪME</b></p> <ul style="list-style-type: none"> <li>Izslēdzot funkciju Barošanas LED, tā darbojas šādi: <ul style="list-style-type: none"> <li>Režims izslēgts: Balts</li> <li>Miega režīmā (Gaidstāves režīms): Balts mirgo</li> <li>Izslēgts režīms: Izslēgt</li> </ul> </li> </ul>	
Automatic Standby (Automātiskā gaidstāve)	<p>Funkcija, kas automātiski izslēdz monitoru, ja ekrānā noteiktu laika periodu netiek veikta nekāda kustība. Automātiskās izslēgšanas funkcijai varat iestatīt taimerī. (Off (Izslēgt), 4H (4 stundas), 6 H (6 stundas) un 8 H (8 stundas))</p>	
DisplayPort Version (DisplayPort versija)	<p>Iestatiet DisplayPort Version (DisplayPort versija) tādu pašu versiju, kāda ir pievienotajai ārējai ierīcei. (1.4, 1.2, un 1.1)</p> <p>Lai izmantotu HDR funkciju, izvēlieties iestatījumu 1.4.</p>	

Settings (Iestatījumi) > General (Vispārīgi)	Apraksts			
HDMI ULTRA HD Deep Color	Ja pievienotā ierīce atbalsta Deep Color (Piesātinātas krāsas), attēli būs asāki.			
	<b>4 K ar 60 Hz atbalsta formātu (HDMI ULTRA HD Deep Color: ieslēgts)</b>			
	Izšķirtspēja	Kadru nomaņas ātrums (Hz)	Krāsu dziļums / Krāsu iztveršana	
			8 biti	10 biti
	3 840 x 2 160	59,94 60,00	YCbCr 4:2:0	
			YCbCr 4:2:2	
			YCbCr 4:4:4	-
RGB			-	
<p><b>! PIEZĪME</b></p> <ul style="list-style-type: none"> <li>Lai izmantotu funkciju HDMI ULTRA HD Deep Color, ieslēdziet to.</li> <li>Ja pievienotā ierīce neatbalsta funkciju Deep Color (Piesātinātas krāsas), var rasties ekrāna vai skaņas traucējumi. Šajā gadījumā iestatiet šo funkciju stāvoklī Izslēgts.</li> <li>Funkciju <b>HDMI ULTRA HD Deep Color</b> var iestatīt katram HDMI portam atsevišķi.</li> </ul>				
Local Dimming (Lokālā aptumšošana)	Maksimāli palielina kontrasta attiecību, padarot gaišos ekrāna laukumus gaišākus un tumšos ekrāna laukumus — tumšākus.			
	<p><b>! PIEZĪME</b></p> <ul style="list-style-type: none"> <li>Iestatīt šo opciju stāvoklī <b>Off (Izslēgts)</b>, var palielināties elektrības patēriņš.</li> </ul>			
	<b>Off (Izslēgt)</b>	Atspējo funkciju.		
	<b>On (Ieslēgt)</b>	Iespējo <b>Local Dimming (Lokālā aptumšošana)</b> .		
<b>Auto (Automātiski)</b>	Automātiski pielāgo kontrasta attiecību atbilstoši ekrānam — augstam dinamiskajam diapazonam.			
Buzzer (Zummers)	Šī funkcija ļauj iestatīt skaņu, ko rada zummers, ieslēdzoties monitoram.			

Settings (Iestatījumi) > General (Vispārīgi)	Apraksts		
<b>OSD Lock (Ekrāna displeja bloķēšana)</b>	Šī funkcija atspējo izvēlņu pielāgojumus un konfigurāciju.		
<b>USB Upstream</b>	Izvēlieties kabeļa savienojuma portu USB Upstream, lai izmantotu monitora USB centrmezglu.		
	<b>USB-C</b>	USB Upstream darbību nodrošina Thunderbolt™ 3 ( ⚡ ) ports.	
	<b>USB-B</b>	USB Upstream darbību nodrošina USB UP ports.	
<b>Information (Informācija)</b>	Tiek parādīta šāda informācija par displeju: <b>Serial Number (Sērijas numurs)</b> , <b>Total Power On Time (Kopējais darbības laiks)</b> , <b>Resolution (Izšķirtspēja)</b> .		
<b>Reset to Initial Settings (Atiestatīt uz sākotnējiem iestatījumiem)</b>	<b>Do you want to reset your settings? (Vai vēlaties atiestatīt savus iestatījumus?)</b>	<b>No (Nē)</b>	Atceļ atpakaļ.
		<b>Yes (Jā)</b>	Atjauno noklusējuma iestatījumus.

# PROBLĒMU NOVĒRŠANA

Ekrānā nekas nav redzams.	
Vai ir pievienots monitora strāvas vads?	<ul style="list-style-type: none"> <li>Pārbaudiet, vai strāvas vads ir pareizi pievienots kontaktligzdai.</li> </ul>
Vai barošanas LED lampa deg?	<ul style="list-style-type: none"> <li>Pārbaudiet strāvas vada savienojumu un nospiediet barošanas pogu.</li> </ul>
Vai barošana ir ieslēgta un barošanas LED lampa ir baltā krāsā?	<ul style="list-style-type: none"> <li>Pārbaudiet, vai pievienotais ieejas avots ir iespējots (<b>Settings (Iestatījumi) &gt; Input (Ieeja)</b>).</li> </ul>
Vai ir redzams ziņojums <b>No Signal (Nav signāla)</b> vai netiek parādīts ekrāns?	<ul style="list-style-type: none"> <li>Tas tiek parādīts, ja trūkst signālu kabeļa starp datoru un monitoru vai tas ir atvienots. Pārbaudiet kabeli un savienojiet to no jauna.</li> <li>Ja ekrāns netiek parādīts pēc signāla kabeļa atkārtotas pievienošanas, veiciet iestatīšanu, kā aprakstīts tālāk.             <ul style="list-style-type: none"> <li>HDMI ieeja: Monitora <b>General (Vispārīgi)</b> iestatījumos iestatiet funkciju <b>HDMI ULTRA HD Deep Color</b> stāvokli Izslēgts.</li> <li>DisplayPort ieeja: Monitora <b>General (Vispārīgi)</b> iestatījumos iestatiet <b>DisplayPort Version (DisplayPort versija)</b> uz tādu pašu versiju, kāda ir pievienotajai ārējai ierīcei.</li> </ul> </li> </ul>
Vai ir redzams ziņojums <b>Out of Range (Ārpus diapazona)</b> ?	<ul style="list-style-type: none"> <li>Tas rodas, ja signāli no datora (grafikas kartes) ir ārpus monitora horizontālās vai vertikālās frekvences diapazona. Skatiet šīs rokasgrāmatas nodaļu Izstrādājuma specifikācija, lai iestatītu atbilstošu frekvenci.</li> </ul>
Vai pievienotais dators atbalsta Thunderbolt™ 3 (⚡), izmantojot kabeli Thunderbolt?	<ul style="list-style-type: none"> <li>Izmantojiet tādu datora USB-C kabeli (jāiegādājas atsevišķi), kas atbalsta tikai USB-C izvadi.</li> <li>Sazinieties ar datora ražotāju, lai noskaidrotu, vai dators atbalsta Thunderbolt™ 3 (⚡).</li> </ul>
Ekrāna displejs ir nestabils un raustās. / Monitorā parādītie attēli atstāj ēnu pēdas.	
Vai atlasījāt atbilstošu izšķirtspēju?	<ul style="list-style-type: none"> <li>Ja atlasītā izšķirtspēja ir HDMI 1 080i 60/50 Hz (rindpārlece), ekrānā var būt nīrboņa. Nomainiet izšķirtspēju uz 1 080p vai ieteicamo izšķirtspēju.</li> <li>Ja grafikas karti nevar iestatīt ieteicamajā (optimālajā) izšķirtspējā, teksts var būt izplūdis, ekrāns var būt neskaids, var tikt rādīts apgriezts displeja apgabals vai arī displejs var būt nevienāds.</li> <li>Iestatīšanas metodes var atšķirties atkarībā no datora vai operētājsistēmas, un daļa izšķirtspēju var nebūt pieejamas atkarībā no grafikas kartes veiktspējas. Šādā gadījumā sazinieties ar datora vai grafiskās kartes ražotāju, lai saņemtu palīdzību.</li> </ul>
Vai attēla aiztūrešana notiek pat tad, ja monitors ir izslēgts?	<ul style="list-style-type: none"> <li>Ilgstoša nekustīga attēla rādīšana var bojāt ekrānu, radot attēla aiztūrešanu.</li> <li>Lai pagarinātu monitora kalpošanas laiku, izmantojiet ekrānsaudzētāju.</li> </ul>
Vai ekrānā ir redzami punkti?	<ul style="list-style-type: none"> <li>Izmantojot monitoru, ekrānā var parādīties pikseļu punkti (sarkani, zaļi, zili, balti vai melni). LCD ekrānam tas ir normāli. Tā nav kļūda, un tas nav saistīts ar monitora veiktspēju.</li> </ul>

<b>Dažas funkcijas ir atspējotas.</b>	
Vai, nospiežot Izvēlne pogu, kādas no funkcijām nav pieejamas?	<ul style="list-style-type: none"> <li>Ekrāna displejs ir bloķēts. Atspējojiet iespēju <b>OSD Lock (Ekrāna displeja bloķēšana)</b> sadaļā <b>General (Vispārīgi)</b>.</li> </ul>
<b>Vai redzat ziņojumu "Atrasts nepazīstams monitors, Plug and Play (VESA DDC monitors)"?</b>	
Vai instalējāt ekrāna draiveri?	<ul style="list-style-type: none"> <li>Instalējiet displeja draiveri no mūsu tīmekļa vietnes <a href="http://www.lg.com">http://www.lg.com</a>.</li> <li>Pārliecinieties, ka grafiskā karte atbalsta funkciju Plug and Play.</li> </ul>
<b>No austiņu porta netiek izvadīta skaņa.</b>	
Vai tiek rādīts attēls bez skaņas?	<ul style="list-style-type: none"> <li>Pārliecinieties, ka austiņu porta savienojumi ir atbilstoši izveidoti.</li> <li>Mēģiniet palielināt skaļumu, izmantojot kursorsviru.</li> <li>Iestatiet datora audio izeju uz monitoru, ko lietojat. (Iestatījumi var atšķirties atkarībā no izmantotās operētājsistēmas.)</li> </ul>
<b>4K/5K izšķirtspēja nav pieejama.</b>	
Vai pārbaudījāt kabeļa savienojumu?	<ul style="list-style-type: none"> <li>Pārbaudiet, vai kabelis ir pievienots pareizi.</li> <li>Ieteicams izmantot izstrādājuma komplektācijā iekļautos piederumus.</li> </ul>
Vai izšķirtspēja un atsvaidzes intensitāte ir iestatīta pareizi?	<ul style="list-style-type: none"> <li>Datora ekrāna izšķirtspējas iestatījumos vai spēlētāja opciju izvēlnē iestatiet pareizu izšķirtspēju un atsvaidzes intensitāti.</li> </ul>
Vai pievienotā ārējā ierīce atbalsta 4K/5K izšķirtspēju?	<ul style="list-style-type: none"> <li>Šī funkcija ir pieejama tikai tādās ārējās ierīcēs, kas atbalsta 4K/5K izšķirtspēju.</li> <li>Pārbaudiet, vai pievienotā ārējā ierīce atbalsta 4K/5K izšķirtspēju.</li> </ul>
Vai ir iespējota funkcija <b>HDMI ULTRA HD Deep Color?</b> (4K izšķirtspējas gadījumā)	<ul style="list-style-type: none"> <li>Atveriet sadaļu <b>Settings (Iestatījumi) &gt; General (Vispārīgi) &gt;</b> funkciju <b>HDMI ULTRA HD Deep Color</b>, lai to iespējotu.</li> </ul>
Vai iestatījāt opciju <b>DisplayPort Version (DisplayPort versija)</b> stāvokli <b>1.4?</b> (5K izšķirtspējas gadījumā)	<ul style="list-style-type: none"> <li>Atveriet sadaļu <b>Settings (Iestatījumi) &gt; General (Vispārīgi) &gt; DisplayPort Version (DisplayPort versija)</b>, lai iestatītu versiju uz <b>1.4</b>.</li> </ul>

# IZSTRĀDĀJUMA SPECIFIKĀCIJA

<b>Krāsu dziļums</b>	Atbalsta 8 bitu/10 bitu krāsu.		
<b>Izšķirtspēja</b>	HDMI	Maksimālā izšķirtspēja	3 840 x 2 160 @ 60 Hz
		leteicamā izšķirtspēja	3 440 x 1 440 @ 60 Hz
	USB-C / Thunderbolt™ 3 (⚡) / DP	Maksimālā izšķirtspēja	5 120 x 2 160 @ 60 Hz
		leteicamā izšķirtspēja	5 120 x 2 160 @ 60 Hz
<b>Barošanas avoti</b>	Enerģijas vērtējums	AC 100 ~ 240 V, 50–60 Hz, 2,3 A	
	Strāvas patēriņš	Darbības režīms: 80 W (Parasti)* Izslēgts režīms: ≤ 0,3 W	
<b>Vides apstākļi</b>	Darba apstākļi	Temperatūra	0 °C līdz 40 °C
		Mitrums	Mazāk par 80 %
	Uzglabāšanas apstākļi	Temperatūra	-20 °C līdz 60 °C
		Mitrums	Mazāk par 85 %
<b>Izmēri</b>	Monitora izmēri (platums x augstums x dziļums)		
	Ar statīvu	816,9 x 559,0 x 234,3 (mm)	
	Bez statīva	816,9 x 359,8 x 57,1 (mm)	
<b>Svars (bez iepakojuma)</b>	Ar statīvu	9,0 kg	
	Bez statīva	7,7 kg	

Specifikācijas var tikt mainītas bez iepriekšēja brīdinājuma.

Simbols „~” apzīmē maiņstrāvu, un simbols „—” līdzstrāvu.

\* Strāvas patēriņa darbības režīmu mēra, izmantojot LGE testa standartu. (Pilns balts attēlojums, maksimālā izšķirtspēja)

\* Strāvas patēriņa līmenis var atšķirties atkarībā no darba apstākļiem un monitora iestatījumiem.

## Rūpnīcas atbalsta režīms (sākotnējo iestatījumu režīms, dators)

### HDMI

Priekšiestatījumu režīms	Horizontālā frekvence (kHz)	Vertikālā frekvence (Hz)	Polaritāte (H/V)	Piezīmes
640 x 480	31,469	59,94	-/-	
800 x 600	37,879	60,317	+/+	
1 024 x 768	48,363	60,0	-/-	
1 280 x 2 160	133,16	59,928	+/+	PBP (5:9)
1 920 x 1 080	67,50	60	+/+	
2 560 x 2 160	133,272	59,978	+/+	PBP (5:5)
3 440 x 1 440	73,68	49,99	+/-	
3 440 x 1 440	88,82	59,97	+/-	HDMI ieteicamais laika intervāls
3 840 x 2 160	67,50	30	+/-	
3 840 x 2 160	135	60	+/+	

## USB-C/Thunderbolt™ 3 (⚡) / DP

Priekšiestatījumu režīms	Horizontālā frekvence (kHz)	Vertikālā frekvence (Hz)	Polaritāte (H/V)	Piezīmes
640 x 480	31,469	59,94	-/-	
800 x 600	37,879	60,317	+/+	
1 024 x 768	48,363	60,0	-/-	
1 280 x 2 160	133,16	59,928	+/+	PBP (5:9)
1 920 x 1 080	67,50	60	+/+	
2 560 x 2 160	133,272	59,978	+/+	PBP (5:5)
3 440 x 1 440	73,68	49,99	+/-	
3 440 x 1 440	88,82	59,97	+/-	
3 840 x 2 160	65,688	29,981	+/-	
3 840 x 2 160	133,31	59,997	+/-	
5 120 x 2 160	65,72	30	+/-	
5 120 x 2 160	133,32	59,999	+/-	USB-C/Thunderbolt™ 3 (⚡) / DP ieteicamais laika intervāls

## HDMI laiks (video)

Priekšiestatījumu režīms	Horizontālā frekvence (kHz)	Vertikālā frekvence (Hz)
480p	31,5	60
720p	45	60
1 080p	67,5	60
2 160p	135	60



Šī izstrādājuma modeļa un sērijas numurs atrodas izstrādājuma aizmugurē vai tā sānos.

Pierakstiet šo informāciju, lai to norādītu apkopes gadījumā.

Modelis \_\_\_\_\_

Sērijas Nr. \_\_\_\_\_