

사용설명서

GAMING SPEAKER

제품의 안전하고 편리한 사용을 위해 반드시 제품을 사용하기 전에
사용설명서를 읽어주세요.

모델

GP3



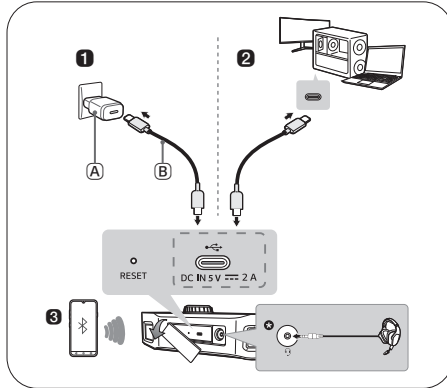
MFL71861512

2112_Rev02

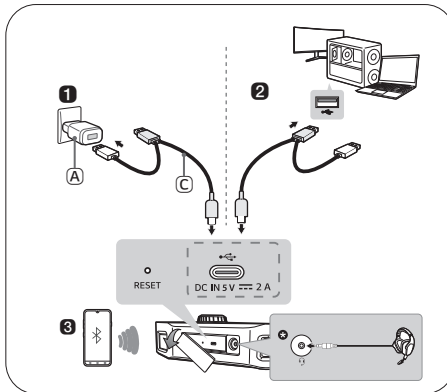
게이밍 스피커 퀵 가이드

I 순서대로 쉽게 연결하고 사용하기

- C to C USB 케이블 사용 시



- A to C USB 케이블 사용 시





- (A) 충전 어댑터 (별도 구매)
- (B) C to C USB 케이블
- (C) A to C USB 케이블

1 스피커를 사용하기 전에 뒷면 덮개를 열고 스피커와 충전 어댑터 (별도 구매)를 연결하여 충전하세요.


✓ 알아두기

- 제공된 Y형 A to C USB 케이블 사용 시, 각각의 용도에 맞게 구분하여 사용하세요. 검은색의 USB포트는 데이터 전송과 충전이 가능하며, 흰색의 USB 포트는 충전만 가능합니다.







2 PC와 스피커를 USB 케이블로 연결하기 (→ 11, 13 페이지의 “PC와 연결하여 게임 소리 듣기”, “보이스 챗 사용하기” 를 보세요)

- 1 PC와 스피커를 C to C USB 케이블 또는 A to C USB 케이블을 이용하여 연결하세요.
- 2 스피커의 전원  버튼을 눌러 전원을 켜세요.
- 3 기능 LED가 흰색으로 변경될 때까지 스피커의 기능  버튼을 반복해서 누르세요.

✓ 알아두기


- C to C USB 케이블의 경우 전원이 켜진 PC와 연결 시 충전과 데이터 전송이 동시에 가능합니다.
- 내장 마이크 또는 헤드셋을 통해 보이스 챗을 사용하려면 마이크  버튼을 누르세요.


3 스마트폰과 스피커를 블루투스로 연결하기 (→ 14, 17, 18, 19 페이지의 “스마트폰과 스피커를 블루투스로 연결하여 사용하기”, “두 대의 블루투스 기기 연결하기”, “핸즈프리 기능으로 통화하기”, “음성 명령 사용하기” 를 보세요)

- 1 스피커의 전원  버튼을 눌러 전원을 켜세요.
- 2 기능 LED가 파란색으로 깜박일 때까지 스피커의 기능  버튼을 반복해서 누르세요.
- 3 스마트폰에서 설정  버튼을 누르고 Bluetooth  를 선택하세요. 블루투스 기능을 켜세요. ( 끄기 >  켜기)
- 4 스마트폰의 블루투스 기기 목록에서 “LG-GP3 (XX)”를 찾아서 연결하세요. 블루투스가 연결되면 기능 LED가 파란색으로 켜집니다.
- 5 스마트폰에서 원하는 음악을 재생하세요.

4 LG XBOOM 앱 연결하기 (→ 20 페이지의 “앱 설치 전 확인하기”, “앱 설치하기” 를 보세요)

- 1 스마트폰의 Google Play 또는 App Store에서 LG XBOOM 앱을 찾은 다음 설치하세요.
- 2 LG XBOOM 앱을 실행하고 다양한 기능(EQ, 보이스 챗, 설정 등)을 사용하세요.

헤드셋  버튼을 2초간 길게 눌러 로고의 라이팅을 켜거나 끌 수 있습니다.

***** 헤드셋 또는 이어폰을 사용하려면  단자에 연결하세요.

게이밍 스피커 쿵 가이드

- 2 순서대로 쉽게 연결하고 사용하기

제품 들여다보기

- 6 윗면
- 8 뒷면

충전하기

- 9 배터리 충전하기
- 10 배터리 상태 확인하기

USB 케이블로 연결하여 사용하기

- 11 PC와 연결하여 게임 소리 듣기
- 13 보이스 챗 사용하기

블루투스 연결하여 사용하기

- 14 스마트폰과 스피커를 블루투스로 연결하여 사용하기
- 17 두 대의 블루투스 기기 연결하기
- 18 핸드프리 기능으로 통화하기
- 19 음성 명령 사용하기

GAMING SPEAKER 앱 연결하기

- 20 앱 설치 전 확인하기
- 20 앱 설치하기
- 22 PC 앱 설치하기

추가 기능 확인하기

- 24 사운드 효과를 설정하기
- 27 스피커 리셋하기
- 27 블루투스 초기화하기
- 28 절전 기능 사용하기

안전을 위해 주의하기

- 29 안전을 위한 주의 및 경고 안내
- 29 충전할 때 알아두기
- 29 배터리 관련 경고 사항
- 30 설치할 때 알아두기
- 31 사용할 때 알아두기
- 32 자동차 내 사용 시 경고 및 주의사항
- 32 보관과 유지하기

고장 신고 전 확인하기

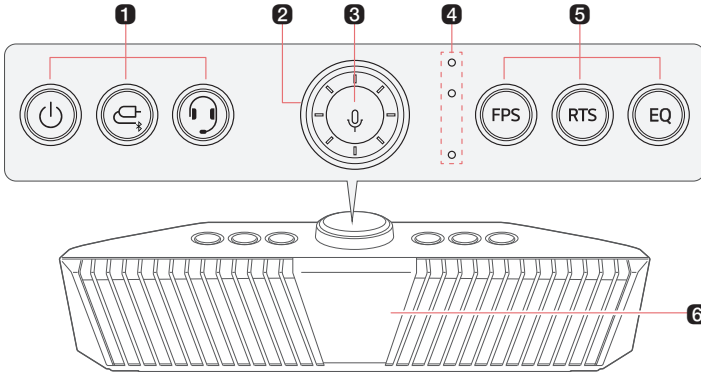
- 33 문제 해결하기

부록

- 35 제품 규격
- 37 등록 상표와 라이선스
- 38 오픈 소스 안내 정보
- 38 폐가전제품 처리 절차

제품 들여다보기

I 뒷면



1 전원 (🔌)

스피커를 켜고 끕니다.

전원 LED

전원을 켜거나 스피커가 켜진 상태에서 **전원 (🔌)** 버튼을 2초간 길게 누르면 배터리의 충전 상태를 확인할 수 있습니다. (→ 10 페이지의 “배터리 상태 확인하기”를 보세요)

기능 (🎮)

버튼을 반복해서 눌러 원하는 입력 모드나 기능을 선택합니다.

- USB/블루투스: 버튼을 누르세요.
- 다른 스마트폰을 추가로 연결하기: 버튼을 2초간 길게 누르세요.
- 블루투스 초기화하기: 버튼을 7초간 길게 누르세요.

기능 LED

입력 모드나 블루투스 연결 상태를 확인할 수 있습니다.

- 🎮 : USB / 흰색으로 켜집니다. / PC를 연결합니다.
- 📶 : 블루투스 / 파란색으로 깜박입니다. / 블루투스 기기 연결을 대기 합니다.
- 📶 : 블루투스 / 파란색으로 켜집니다. / 블루투스가 연결되었습니다.

헤드셋 (🎧)

- 헤드셋이 연결된 상태에서 헤드셋 또는 이어폰과 스피커 간의 소리가 전환됩니다.
- 블루투스가 연결된 상태에서 블루투스 기기에 전화가 오면 통화를 할 수 있습니다. (→ 18 페이지의 “핸즈프리 기능으로 통화하기”를 보세요)
- 스피커가 켜진 상태에서 버튼을 2초간 길게 누르면 로고의 라이팅을 켜거나 끌 수 있습니다.

헤드셋 LED

헤드셋 또는 이어폰이나 스피커의 소리 출력 상태를 확인할 수 있습니다.

2 소리(크기)

시계 방향 (+)과 반시계 방향 (-)으로 돌려 소리 크기를 조절합니다.

3 마이크

- USB 케이블로 PC가 연결된 상태에서 보이스 챗을 사용해보세요. (→ 13 페이지의 “보이스 챗 사용하기”를 보세요)
- **블루투스**가 연결된 상태에서 음성명령을 사용해보세요. (→ 19 페이지의 “음성 명령 사용하기”를 보세요)
- **블루투스**가 연결된 상태에서 스피커로 통화하면 통화하는 소리를 음소거할 수 있습니다. (→ 18 페이지의 “핸즈프리 기능으로 통화하기”를 보세요)

마이크 LED

보이스 챗, 음성 명령과 핸즈프리 상태를 확인할 수 있습니다.

4 내장 마이크

내장 마이크로 보이스 챗, 음성 명령과 핸즈프리 기능을 사용해 보세요.

5 FPS / RTS / EQ

버튼을 눌러 원하는 음장 효과를 선택합니다. (→ 24 페이지의 “사운드 효과를 설정하기”를 보세요)

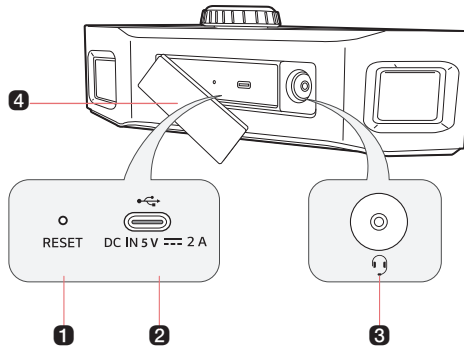
FPS/RTS/EQ LED

선택한 음장 효과를 확인할 수 있습니다.

6 로고 라이팅

LG XBOOM 앱에서 로고의 라이팅을 조절할 수 있습니다.

뒷면



1 RESET

스피커가 바르게 동작되지 않을 때 핀과 같은 뾰족한 물건으로 버튼을 누르세요.

2 DC IN 5V 2A

- C to C USB 케이블 또는 A to C USB 케이블을 꽂아 PC와 스피커를 연결하세요.
- C to C USB 케이블 또는 A to C USB 케이블과 AC 어댑터를 연결하여 충전하세요.

3

헤드셋 또는 이어폰을 스피커에 연결합니다.

- 헤드셋의 마이크는 USB 모드에서 보이스 챗만 지원합니다.

4 뒷면 덮개

사용한 다음 뒷면 덮개를 완벽하게 닫으세요.

주의

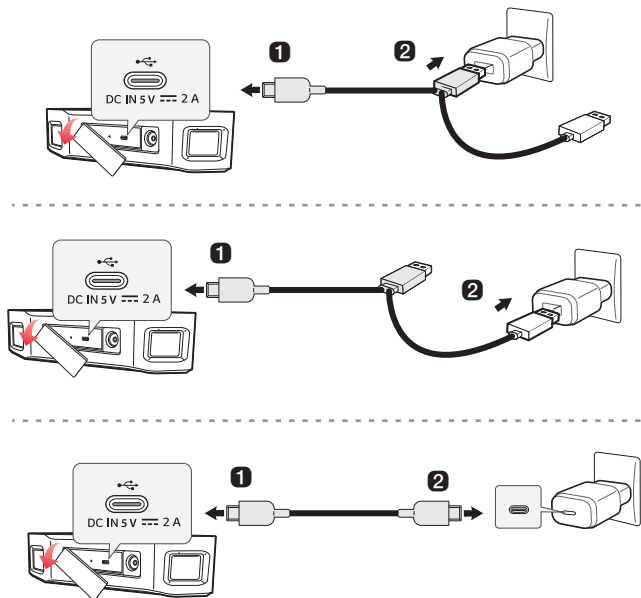
스피커를 다룰 때 스피커의 뒷면이 노출되지 않도록 주의하세요. 노출된 스피커를 만지지 마세요.

충전하기

I 배터리 충전하기

스피커는 내장형 배터리입니다. 사용하기 전에 배터리를 충분히 충전하세요.

- ❶ 스피커의 뒷면 덮개를 열고 **DC IN 5 V 2 A** 단자에 AC 어댑터를 연결하세요.
- ❷ 충전 어댑터에 제공된 USB 케이블을 꽂으세요.
- ❸ USB 케이블이 연결된 충전 어댑터를 콘센트에 꽂으세요.



✓ 알아두기

- 사용하는 PC에 C-type 단자가 적용되지 않았을 경우, C-type 단자가 적용된 충전 어댑터로 충전 가능합니다.
- 충전 시간은 약 3.5시간입니다. 충전시간은 배터리 상태나 스피커의 작동 상태에 따라 다를 수 있습니다.
- 완전히 충전하면 6시간 정도 사용할 수 있습니다.
 - 소리(크기) 50%로 로고 라이팅과 사운드 효과를 끄고 음악을 계속 재생한 기준입니다. 배터리나 작동 상태에 따라 달라질 수 있습니다.




⚠ 주의

충전 어댑터는 공식 승인된 제품(5 V, 2 A 이상)을 별도로 구매하세요. 승인되지 않은 충전 어댑터를 사용하면 고장, 충전시간 변동 또는 화재 같은 위험이 있을 수 있습니다.

| 배터리 상태 확인하기

충전 상태


스피커의 배터리 충전이 시작되면 충전 상태가 전원 LED에 나타납니다.




| LED | LED 상태 / 배터리 상태 |
|---|----------------------------------|
|  >  | 초록색으로 15초간 켜지고 꺼집니다. / 충전 완료입니다. |
|  | 빨간색입니다. / 충전 중입니다. |

✔ 알아두기

- 충전 중에 음악을 재생하면 충전시간이 길어질 수 있습니다.

사용 상태

스피커를 켜거나 **전원**  버튼을 2초간 길게 누르면 스피커의 배터리 상태에 따라 전원 LED가 3초간 켜집니다.

| LED | LED 상태 / 배터리 상태 |
|--|--|
|  | 초록색입니다. / 배터리 양이 70% 이상입니다. |
|  | 주황색입니다. / 배터리 양이 70~10% 남아 있습니다. |
|  | 빨간색으로 깜박입니다. / 배터리 양이 10% 이하로 충전이 필요합니다. |

✔ 알아두기

- 충전 중에는 배터리 상태를 확인할 수 없습니다.

USB 케이블로 연결하여 사용하기

I PC와 연결하여 게임 소리 듣기

스피커를 게임 전용 PC와 연결해서 깊고 풍부한 소리를 즐겨보세요.

스피커를 이용하면 PC 게임 소리를 더 현장감 있게 감상할 수 있습니다.

먼저 확인하세요!

- 이 제품은 UAC* (USB Audio Class)를 지원하는 게이밍 PC, 노트북과 함께 사용할 수 있습니다.
- GP3는 UAC* 1.0 사양을 지원합니다.

- USB 케이블로 PC / 노트북 이외의 기기를 연결시 지원되지 않을 수 있습니다.

* UAC (USB Audio Class) : USB 인터페이스를 사용하는 디지털 오디오 연결 표준

- UAC (USB Audio Class)를 지원하는 기기의 사양에 따라 정상적으로 동작하지 않을 수 있습니다.
자세한 내용은 기기 제조사에 문의하세요.

- 스피커의 PC 사양은 다음과 같습니다.

- Windows OS : 10 버전 20H2

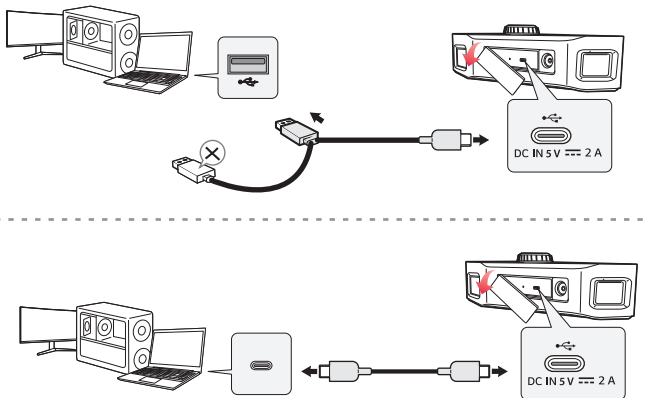
- MAC OS : 11.2 버전


- 현재 버전 또는 그 이후 버전 사용을 권장합니다.

- PC의 스피커를 7.1 채널로 PC에 설정하면 FPS 사운드 효과가 더 좋을 수 있습니다.


- PC와 GP3의 소리(크기)를 연동하려면 PC의 소리(크기)를 조정하세요. GP3에서 소리(크기)를 조정하는 경우에는 PC의 소리(크기)는 조정되지 않습니다.

- 1** 스피커의 뒷면 덮개를 열고 USB 케이블로 스피커 뒷면의 **DC IN 5 V \equiv 2 A** 단자와 PC의 **USB** 단자를 연결하세요.




2 스피커의 **전원**  버튼을 눌러 스피커의 전원을 켜주세요.





3 기능 LED가 흰색으로 변경될 때까지 **기능**  버튼을 반복해서 누르세요.



| 보이스 챗 사용하기

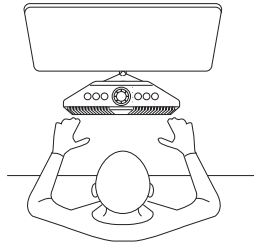
- ❶ 보이스 챗은 USB 모드에서 사용 가능합니다. 스피커와 PC를 USB 케이블로 연결하세요 (→ 11, 13 페이지의 “PC와 연결하여 게임 소리 듣기,” “보이스 챗 사용하기” 를 보세요)
- ❷ 스피커의 **마이크**  버튼을 눌러 내장 마이크 또는 헤드셋의 마이크를 켜거나 끄세요.

| LED | LED 상태 / 마이크 상태 |
|---|-------------------------|
|  | 초록색입니다. / 마이크가 켜져 있습니다. |
|  | 꺼집니다. / 마이크가 꺼져있습니다. |

- ❸ 스피커의 마이크 가까이에서 상대방에게 전달할 내용을 말해 보세요.

✓ 알아두기

- 스피커를 앞쪽에 놓고 사용하는 것을 권장합니다. 스피커의 마이크가 목소리를 잘 들을 수 있습니다.



- PC의 보이스 챗 프로그램에서 옵션 ('노이즈 억제', '에코 제거'등)을 비활성화하세요. 이 옵션은 GP3의 보이스 챗을 저하시킬 수 있습니다.
- 이 기능을 사용할 때 스피커의 큰 소리와 외부 소리로 인해 소음이 발생할 수 있습니다. 스피커의 소리(크기)를 적절한 수준으로 조정하고 별도의 공간에서 스피커를 사용하는 것이 좋습니다.
- 게임 사운드가 너무 커서 다른 사람의 음성을 방해하거나 음성을 낮은 음질로 전송할 수 있습니다. 게임 설정에서 배경 사운드와 사운드 효과 소리(크기)를 적절하게 조정하세요.
- 보이스 챗을 사용하는 동안 다음과 같은 문제가 발생하면 문제 해결하기를 확인하세요. (→ 33 페이지의 “문제 해결하기” 를 보세요)
 - 메아리와 같은 하울링이 생깁니다.
 - 상대방의 목소리가 잘 들리지 않습니다.
 - 음성통신에 시간차가 있습니다.

블루투스 연결하여 사용하기

| 스마트폰과 스피커를 블루투스로 연결하여 사용하기

블루투스 기기에 저장된 음악을 재생하거나 음악 관련 앱을 실행해서 스피커로 감상해 보세요.

먼저 확인하세요!

- 스피커의 블루투스 사양입니다.
 - 블루투스 버전 : 5.0
 - 블루투스 코덱 : SBC
- 스마트폰, 노트북 같은 **블루투스** 기기를 지원하며 블루투스 기기의 종류와 모델에 따라 스피커와 연결하는 방법이 다를 수 있습니다. 자세한 연결 방법은 블루투스 기기의 사용설명서를 확인하세요.

스마트폰의 **설정** 화면에서 **[Bluetooth]** 메뉴를 선택하세요.

메뉴로 들어가는 단계는 스마트폰 제조사와 모델에 따라 다를 수 있습니다.

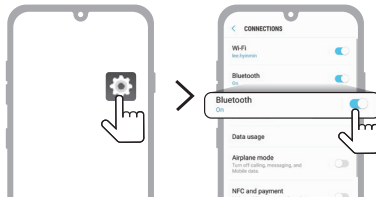
1 스피커의 **전원** (🔘) 버튼을 눌러 스피커의 전원을 켜 주세요.



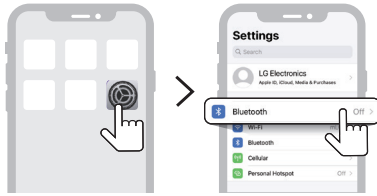
2 기능 LED가 파란색으로 깜박일 때까지 스피커의 **기능** (📶) 버튼을 반복해서 눌러 **블루투스** 기능을 선택하세요.



3 스마트폰의 바탕화면에서 **설정** (⚙️ / 📱) 버튼을 찾아 누른 다음 **Bluetooth** (📶)를 선택하세요.



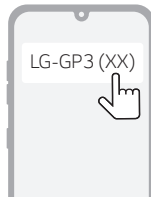
(안드로이드 폰)



(아이폰)

4 블루투스 기능을 켜세요. (☐ 끄기 > ● 켜기)

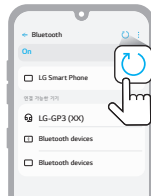
5 스마트폰 화면에 연결 가능한 기기 목록이 나타납니다. “LG-GP3 (XX)” 이름을 찾아 누르세요.



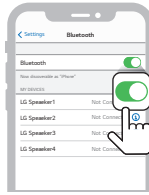
- 스피커와 스마트폰이 블루투스로 연결되면 기능 LED가 파란색으로 켜집니다.



6 “LG-GP3 (XX)”가 검색이 안될 때, 안드로이드 폰은 오른쪽 위의 새로 고침 (🔄) 을 누르고 아이폰은 블루투스를 꺾다가 다시 켜보세요.



(안드로이드 폰)




(아이폰)

7 스마트폰의 음악 앱을 선택하여 음악을 재생하세요.




✓ 알아두기

- XX는 **블루투스** 주소의 마지막 2자리입니다. 예를 들어 “LG-GP3 (08)”로 나타냅니다.
- **블루투스** 기기가 스피커와 가까이 있을수록 연결 상태가 좋습니다.
- **블루투스** 기기가 연결되지 않으면 기능 LED가 파란색으로 깜박입니다. 다시 기기와 연결하세요.
- 블루투스를 사용할 때 **블루투스** 기기의 소리(크기)를 적절한 수준으로 조절하세요.
- 스피커와 **블루투스** 기기를 한 번 연결한 뒤에는 연결할 기기의 **블루투스** 기능을 켜 상태에서 스피커의 기능  버튼을 눌러 **블루투스**를 선택하면 연결됩니다.

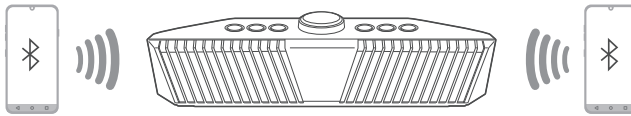
I 두 대의 블루투스 기기 연결하기

멀티 폰 페어링 하기

- 1 스피커와 **블루투스** 기기 한 대를 먼저 연결하세요. (→ 14, 17, 18, 19 페이지의 “스마트폰과 스피커를 블루투스로 연결하여 사용하기”, “두 대의 블루투스 기기 연결하기”, “핸즈프리 기능으로 통화하기”, “음성 명령 사용하기” 를 보세요)
- 2 스피커의 **기능**  버튼을 2초간 길게 누릅니다. 기능 LED가 파란색으로 깜박이면 멀티 폰 페어링으로 진입한 신호입니다.



- 3 스피커와 추가로 연결할 **블루투스** 기기를 1분 안에 연결하세요. (→ 14, 17, 18, 19 페이지의 “스마트폰과 스피커를 블루투스로 연결하여 사용하기”, “두 대의 블루투스 기기 연결하기”, “핸즈프리 기능으로 통화하기”, “음성 명령 사용하기” 를 보세요)



- 4 두 대의 **블루투스** 기기들과 스피커가 연결되면 기능 LED가 파란색으로 켜집니다.



✓ 알아두기

- 멀티 폰 페어링은 최대 두 대의 **블루투스** 기기가 연결됩니다.
- 두 대의 **블루투스** 기기가 연결되어도 한 대의 블루투스 기기만 스피커로 음악을 들을 수 있습니다. 현재 음악을 재생한 블루투스 기기에서 음악을 멈추면 다른 기기에서 재생할 수 있습니다.
- 두 대의 블루투스를 연결하고 스피커를 껐다 켤 때 마지막에 연결한 **블루투스** 기기 한 대만 자동 연결됩니다.
- 멀티 폰 페어링 상태에서, **LG XBOOM** 앱은 운영체제가 같은 두 대의 기기에서 동시에 동작하지 않습니다.

▶ 핸드프리 기능으로 통화하기

- 1 스피커와 스마트 기기를 블루투스로 연결하세요. (→ 14, 17, 18, 19 페이지의 “스마트폰과 스피커를 블루투스로 연결하여 사용하기”, “두 대의 블루투스 기기 연결하기”, “핸즈프리 기능으로 통화하기”, “음성 명령 사용하기” 를 보세요)
- 2 스마트폰에 전화가 오면 스피커에서 아래 표와 같이 동작하세요.



| LED | 기능 및 동작 방법 |
|-----|--|
| | 통화하기 : 헤드셋 버튼을 누르면 LED가 초록색으로 켜집니다. |
| | 통화 중 종료하기 : 헤드셋 버튼을 누르면 LED가 꺼집니다. |
| | 수신 거부 : 헤드셋 버튼을 2초간 길게 누르세요. |
| | 통화 중 음소거 : 마이크 버튼을 누르면 LED가 빨간색으로 켜집니다. |

✔ 알아두기

- 이 기능을 사용 중에는 음성 명령 기능이 동작 되지 않습니다.
- 멀티 폰 페어링으로 연결된 두 대의 스마트폰으로 통화를 하면 핸드프리 기능이 제대로 동작하지 않을 수 있습니다.
- 통화 중 마이크 LED가 빨간색으로 켜져 있으면 통화 소리가 음소거가 되었다는 의미입니다. **마이크** 버튼을 눌러 음소거를 해제하세요.

I 음성 명령 사용하기

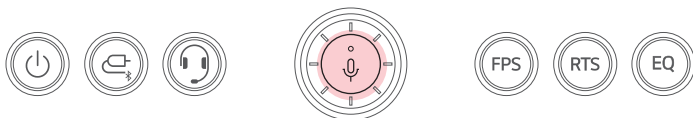
스마트폰의 구글 어시스턴트나 Siri 기능을 켜고 스피커의 마이크를 통해 음성 명령 기능을 사용해 보세요.

먼저 확인하세요!

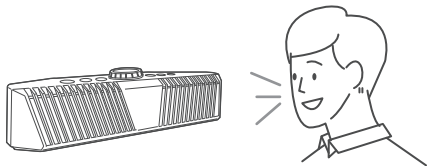
- 음성 명령 기능이 있는 스마트 기기를 사용하세요.
- **블루투스** 기기에 따라 동작이 안될 수도 있습니다.

1 스피커와 스마트폰을 **블루투스**로 연결하세요. (→ 14, 17, 18, 19 페이지의 “스마트폰과 스피커를 블루투스로 연결하여 사용하기”, “두 대의 블루투스 기기 연결하기”, “핸즈프리 기능으로 통화하기”, “음성 명령 사용하기” 를 보세요)

2 **마이크**  버튼을 눌러 기능이 켜지면 마이크 LED가 초록색으로 켜집니다.



3 스피커의 마이크 가까이에서 구글 어시스턴트 또는 Siri에게 요청할 내용을 말해 보세요.



알아두기

- 핸즈프리 기능을 사용할 때는 이 기능이 동작 되지 않습니다.
- 스마트폰에서 음성 명령 제한 시간을 초과할 때 이 기능은 자동으로 취소됩니다.
- 안드로이드 기기일 때 일부 국가는 구글 정책으로 이 기능이 지원 되지 않을 수 있습니다.
- 음성 명령이 안될 때 스마트폰의 동작을 확인해 주세요.

GAMING SPEAKER 앱 연결하기

I 앱 설치 전 확인하기

LG XBOOM 앱 또는 PC 앱을 통해 스피커의 다양한 기능을 사용해 보세요.

먼저 확인하세요!

- **LG XBOOM** 앱은 아래 버전에서 이용할 수 있습니다.
 - 안드로이드 운영 체제: 버전 5.0 이상
 - iOS 운영 체제: 버전 10 이상
 - 각 OS 마다 최소 지원 버전은 추후 바뀔 수 있습니다.
- PC 앱은 아래 버전에서 이용할 수 있습니다.
 - PC OS 지원 사양: Windows 10 (20H2 이상) / 11

I 앱 설치하기

LG XBOOM 앱을 설치하려면 QR 코드를 인식하는 앱으로 스캔하거나 Google Play 또는 App Store에서 **LG XBOOM** 앱을 설치하세요.

QR 코드로 다운로드하기

- ❶ QR 코드를 인식하는 앱으로 아래의 QR 코드를 스캔하세요.
- ❷ **LG XBOOM** 앱을 다운로드할 수 있는 페이지로 이동합니다. 해당 앱을 눌러 설치하세요.



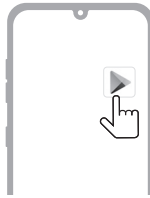
(안드로이드 폰 OS)



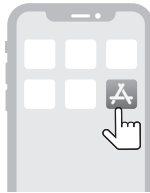
(아이폰 OS)

Google Play 또는 App Store에서 다운로드하기

- ❶ 스마트폰의 **Google Play**  또는 **App Store**  에서 **LG XBOOM** 앱을 찾은 다음 설치하세요.



(Android™ 폰)



(아이폰)

- ❷ 스피커와 스마트폰을 **블루투스**로 연결하세요 (→ 14, 17, 18, 19 페이지의 “스마트폰과 스피커를 블루투스로 연결하여 사용하기”, “두 대의 블루투스 기기 연결하기”, “핸즈프리 기능으로 통화하기”, “음성 명령 사용하기” 를 보세요)
- ❸ 스마트폰에 설치한 **LG XBOOM** 앱을 찾아 누르세요.
- ❹ **LG XBOOM** 앱의 안내대로 진행하세요. 서비스 이용 약관과 안내 화면, 위치 권한 설정 등에 동의하세요.
- ❺ **LG XBOOM** 앱의 첫 화면이 나타나면 다양한 기능을 사용해 보세요.

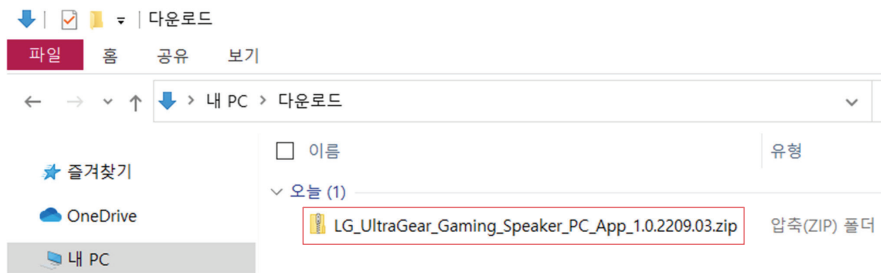
PC 앱 설치하기

먼저 확인하세요!

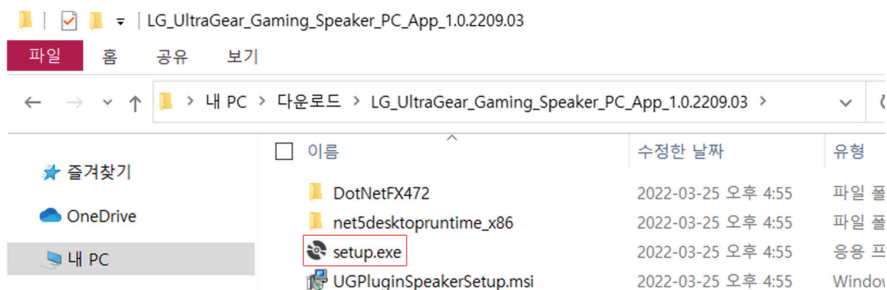
- PC 앱은 아래 버전에서 이용할 수 있습니다.
 - PC OS 지원 사양: Windows 10 (20H2 이상) / 11

PC 에서 다운로드하기

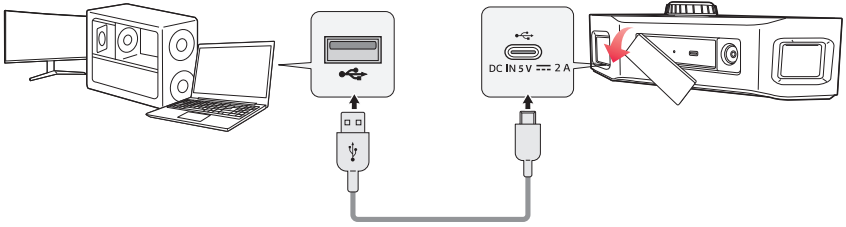
- 1 <https://www.lge.co.kr/support/product-GP3> 주소로 접속하세요.
- 2 드라이버/SW 에서 'LG_UltraGear_Gaming_Speaker_PC_App_1.0.2209.03.zip' 혹은 그 이상의 버전을 다운로드하세요.



- 3 다운로드한 파일의 압축을 해제한 뒤 'setup.exe'를 실행하세요.



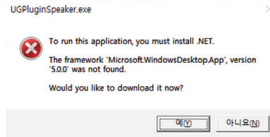
- 4 PC와 스피커를 USB C-type 케이블로 연결하세요. (USB 허브를 사용하지 않고 직접 연결하는 것을 권장합니다.)



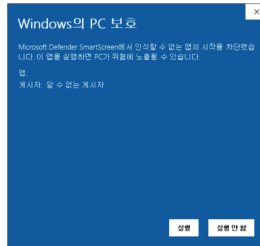
- 5 PC에 설치한 **GAMING SPEAKER** 앱을 실행하세요.

✓ 알아두기

- 설치과정 또는 앱 실행시 다음과 같은 팝업이 표시되면 아래 조치사항을 확인해 주세요.
 - .NET 팝업 발생 시, 팝업 종료 후 'setup.exe'로 다시 설치하세요.






- Windows 보안 정책으로 인한 팝업이 발생할 수 있습니다. 보안 팝업 발생 시, 인터넷 검색 혹은 제조사에 문의하여 보안 해제 후 프로그램을 실행하세요.



추가 기능 확인하기








I 사운드 효과를 설정하기


스피커로 사운드 효과 설정하기

FPS  RTS  EQ  버튼을 사용하여 원하는 사운드 효과를 선택하세요.



사운드 효과 설정


| LED (○ 꺼짐 / ● 켜짐) | 기능 | 설명 |
|---|---|--|
|    | Standard | 원음과 같이 자연스러운 음악을 들을 수 있습니다. |
|    | FPS | 1인칭 슈팅게임에 최적화된 사운드를 들을 수 있습니다. |
|    | RTS | 서라운드 필드감을 넓혀 풍부한 사운드를 들을 수 있습니다. |
|    | EQ - Sound Boost - Cinema - Custom | LG XBOOM 앱에서 EQ를 통해 원하는 EQ로 조절 가능합니다. (EQ 초기 설정은 Sound Boost입니다.) <ul style="list-style-type: none">- Sound Boost : 음악 감상에 최적화된 고출력의 소리를 들려줍니다.- Cinema : 극장에서 영화를 보는 듯한 웅장하고 입체적인 음향을 느낄 수 있습니다.- Custom<ul style="list-style-type: none">- 게임용으로 특별히 튜닝된 사운드 필드 EQ를 특정 게임과 사용자 취향에 맞게 수정할 수 있습니다.- LG XBOOM 앱을 통해 파일로 저장하거나 저장된 파일을 불러와서 사용할 수 있습니다. |

| | | |
|---|-------------|---|
|  | FPS+ Custom | FPS와 Custom을 동시에 즐길 수 있습니다. Custom은 LG XBOOM 앱에서 원하는 레벨로 조절 가능합니다. |
|  | RTS+ Custom | RTS와 Custom을 동시에 즐길 수 있습니다. Custom은 LG XBOOM 앱에서 원하는 레벨로 조절 가능합니다. |


✓ 알아두기

- Sound Boost, Cinema 기능은 FPS 기능 또는 RTS 기능과 동시에 사용이 불가능합니다.
- 사운드를 미세 조정하여 최적의 고음질을 제공합니다. 음원에 따라 사운드 효과 모드 간의 차이가 약간 느껴질 수 있습니다.
- Custom EQ 설정은 스피커 모드와 헤드셋 모드가 다르게 적용됩니다. 스피커 모드/헤드셋 모드에서 Custom EQ를 각각 따로 설정해주세요.
- **LG XBOOM** 앱에서 편집된 Custom EQ를 공유할 때, 일부 메시지 앱은 사용할 수 없습니다. e-mail을 통해서 공유하는것을 권장합니다.
- 사운드 블라스터X G6 에서 편집된 EQ를 **LG XBOOM** 앱의 불러오기 기능을 통해 사용할 수 있습니다.

헤드셋 또는 이어폰으로 사운드 효과 설정하기



- 1 스피커 뒷면의 헤드셋 단자에 헤드셋 또는 이어폰을 연결하세요.
- 2 헤드셋  버튼을 눌러 헤드셋 모드를 활성화하세요.



- 3 EQ  버튼을 사용하여 원하는 사운드 효과를 선택하세요.



사운드 효과 설정

| LED (○ 꺼짐 / ● 켜짐) | 기능 | 설명 |
|---|--------------------------------------|---|
|  | Headset | 음장효과가 적용되지 않는 출력 상태입니다. |
|  | EQ - DTS Headphone: X - Custom | <p>LG XBOOM 앱에서 EQ를 통해 원하는 EQ로 조절 가능합니다. (헤드셋 모드에서 EQ 초기 설정은 DTS Headphone : X 입니다.)</p> <ul style="list-style-type: none"> - DTS Headphone: X : 헤드셋 또는 이어폰으로 게임이나 AR/VR의 사운드를 진정한 몰입형 3D로 즐길 수 있습니다. - Custom <ul style="list-style-type: none"> - 게임용으로 특별히 튜닝된 사운드 필드 EQ를 특정 게임과 사용자 취향에 맞게 수정할 수 있습니다. - LG XBOOM 앱을 통해 파일로 저장하거나 저장된 파일을 불러와서 사용할 수 있습니다. |

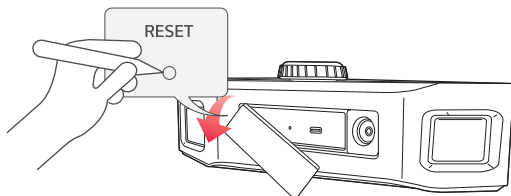
알아두기

- 헤드셋 모드에서는 FPS 기능 또는 RTS 기능을 선택할 수 없습니다.
- 사운드를 미세 조정하여 최적의 고음질을 제공합니다. 음원에 따라 사운드 효과 모드 간의 차이가 약간 느껴질 수 있습니다.
- Custom EQ 설정은 스피커 모드와 헤드셋 모드가 다르게 적용됩니다. 스피커 모드/헤드셋 모드에서 Custom EQ를 각각 따로 설정해주세요.
- **LG XBOOM** 앱에서 편집된 Custom EQ를 공유할 때, 일부 메시지 앱은 사용할 수 없습니다. e-mail을 통해서 공유하는것을 권장합니다.
- 사운드 블라스터X G6 에서 편집된 EQ를 **LG XBOOM** 앱의 불러오기 기능을 통해 사용할 수 있습니다.

| 스피커 리셋하기

스피커가 바르게 동작하지 않을 때 스피커를 리셋할 수 있습니다.

- 1 스피커의 뒷면 덮개를 여세요.
- 2 핀과 같은 뾰족한 물건을 사용하여 **RESET** 버튼을 누르세요.



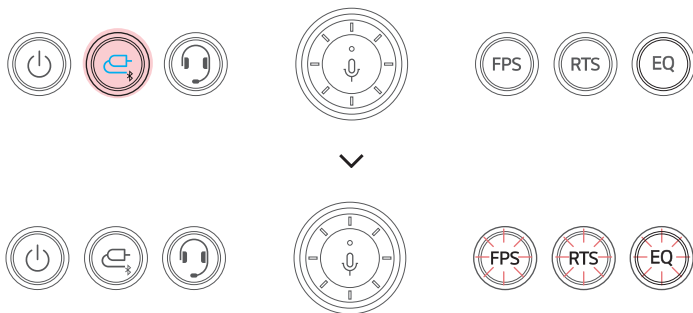
✓ 알아두기

- USB 케이블로 전원이 연결된 경우 리셋 동작이 되지 않습니다. USB 케이블 연결을 해제한 뒤 **RESET** 버튼을 누르세요.

| 블루투스 초기화하기

블루투스를 재설정하면 모든 블루투스과 스피커 연결 및 사용자 설정이 초기화됩니다.





- 1 스피커의 **기능** 버튼을 7초간 길게 누르면 FPS, RTS, EQ LED가 4번 깜박입니다.




- 2 스피커와 스마트 기기를 블루투스로 연결하세요 (→ 14, 17, 18, 19 페이지의 “스마트폰과 스피커를 블루투스로 연결하여 사용하기”, “두 대의 블루투스 기기 연결하기”, “핸즈프리 기능으로 통화하기”, “음성 명령 사용하기”를 보세요)

I 절전 기능 사용하기

15분 동안 음악 재생 또는 버튼 입력이 없을 때에는 본 기기가 자동으로 꺼집니다. 절전 기능을 아래와 같이 켜고 끌 수 있습니다.

| 기능 | 동작 방법 |
|----|---|
| 켜기 | FPS  기능  버튼을 동시에 2초간 길게 누르세요. • 기능 LED가 5번 깜박입니다. |
| 끄기 | RTS  기능  버튼을 동시에 2초간 길게 누르세요. • 기능 LED가 5번 깜박입니다. |

✔ 알아두기

- **LG XBOOM** 앱을 통해 절전 기능을 켜거나 끌 수 있습니다.
- 절전 기능이 꺼져있을 때는 **전원**  버튼을 누르거나 배터리가 방전되어야만 스피커가 꺼집니다.

안전을 위해 주의하기

| 안전을 위한 주의 및 경고 안내

다음의 '안전을 위해 주의하기'는 예상하지 못한 위험이나 손해를 미리 방지하기 위한 것이니 반드시 확인해 주세요.

'안전을 위해 주의하기'는 '경고'와 '주의' 두 가지로 구분되어 있습니다.

⚠ **경고:** 지시사항을 위반하면 심각한 상해나 사망에 이를 수 있습니다.

⚠ **주의:** 지시사항을 위반하면 경미한 상해가 발생하거나 제품이 손상될 수 있습니다.

| 충전할 때 알아두기

⚠ 경고

- 연기가 나거나 이상한 냄새가 날 때는 사용을 중단하세요. 이때는 곧바로 전원을 끄고 전원코드를 뺀 후 서비스 센터에 연락해 주세요. 그대로 계속 사용하면 화재, 감전의 원인이 됩니다.
- 전원 코드를 손상, 가공, 구부림, 비틀기 또는 가열하지 마세요. 코드가 손상되어 화재, 감전의 원인이 됩니다.
- 전원 플러그가 콘센트에 연결된 상태에서 다른 한쪽의 콘센트 홈에 젓가락 등 전도체를 넣지 마세요. 또한, 콘센트에서 전원 플러그를 뺀 후 바로 만지지 마세요. 감전의 원인이 됩니다.
- 콘센트에서 전원 코드를 빼낼 때 전원 플러그를 잡고 뽑아 주세요. 케이블을 잡고 뽑을 시 파손 및 합선의 원인이 될 수 있습니다.

⚠ 주의

- 이불, 전기장판, 카펫 위에 올려놓고 장시간 사용 및 충전하지 마세요.

| 배터리 관련 경고 사항

⚠ 경고

- 배터리 손상 시 폭발의 위험성이 있습니다.
- 제품에 충격을 주거나, 물에 넣거나, 자동차에 오랜 시간 동안 보관하거나 방치하지 마세요.
- 제품 충전이 완료되면 콘센트에서 전원 플러그를 빼 주세요. 불필요한 전원 소비를 막을 수 있습니다.
- 배터리를 올바르게 교환하지 않으면 폭발위험이 있습니다.
- 내장 배터리는 고객 임의로 분리하거나 교체할 수 없습니다. 배터리는 임의로 폐기하지 마시고, 폐기 시 해당 지역의 폐기절차를 따르십시오.

| 설치할 때 알아두기

⚠ 경고

- 하나의 콘센트에 여러 기기를 동시에 연결해 사용하지 마세요. 지나치게 뜨거워져 본 기기에 화재가 날 수 있습니다.
- 전원 플러그를 쉽게 빼고 꽂을 수 있는 곳에 본 기기를 설치하세요. 본 기기에 화재가 발생하거나 문제가 있을 때 재빨리 전원 플러그를 뽑아야 합니다.

⚠ 주의

- 전자파의 방해나 간섭이 없는 곳에 설치하세요. 본 기기가 제대로 작동하지 않을 수 있습니다.
 - 본 기기를 집이나 사무실이 아닌 행사장 같은 곳에 설치할 때에는 꼭 LG전자 서비스 센터로 문의한 후 설치하세요. 본 기기의 품질에 문제가 생길 수 있습니다.
-

| 사용할 때 알아두기

⚠ 경고

- 수리 기술자가 아니면 본 기기를 분해하거나 수리, 개조하지 마세요. 본 기기가 잘못 작동되어 불이 나거나 감전되어 다칠 수 있습니다. 고장이 의심된다면 바로 전원을 끄고 전원 플러그를 뽑아 후 LG전자 서비스 센터로 문의하세요.
- 본 기기에서 연기와 냄새가 난다면 사용을 멈추세요. 곧바로 전원을 끄고 콘센트에서 플러그를 뽑아 후 LG전자 서비스 센터로 문의하세요. 그대로 사용하면 화재가 발생하거나 감전이 될 수 있습니다.
- 본 기기에 어린이가 매달리거나 올라가지 않도록 하세요. 본 기기가 넘어지거나 어린이가 떨어지면서 다칠 수 있습니다.
- 본 기기 위에 화병, 화분, 컵, 화장품, 약품, 물과 같이 액체가 담긴 물건이나 깨지기 쉬운 물건을 올려놓지 마세요. 물건이 떨어지면 감전될 수 있고, 제품이 고장 나 화재가 발생할 수 있습니다.
- 이 제품에는 자석처럼 금속을 끌어당기는 자성 물질이 포함되어 있어 신용카드나 심장 박동기 등의 물체에 악영향을 줄 수 있으니 주의하여 사용하세요.
- 전원 플러그는 물기가 없는 손으로 잡고 사용하세요. 감전의 원인이 될 수 있습니다.
- 책상이나 벽장 등 바람이 통하지 않는 장소 및 카펫이나 방석 위에 설치하지 마세요. 내부 온도 상승으로 인한 화재의 원인이 될 수 있습니다.

⚠ 주의

- 전기 모기채 같은 고압의 전기 제품을 본 기기 주변에서 사용하지 마세요. 본 기기가 전기 충격으로 고장 날 수 있습니다.
- 본 기기를 청소할 때는 반드시 전원 케이블을 뽑은 다음 부드러운 천으로 가볍게 닦으세요. 벤젠, 알코올 같은 화학 약품이나 세척제는 본 기기의 표면을 변질시키고 철을 벗겨지게 하므로 절대로 사용하지 마세요.
- 제품에 물건을 떨어뜨리거나 충격을 주지 마세요.
- 진동이 심한 곳이나 자석 종류가 있는 곳으로부터 멀리해 주세요.
- 본체에 꽂혀 있는 케이블을 뽑을 때는 반드시 케이블의 끝단을 잡고 빼 주세요. 케이블에 의해 다치거나, 본체가 떨어져서 고장이 날 수 있습니다.
- 제품 운반 시 떨어뜨리지 않도록 주의하세요. 제품이 고장나거나 사람이 다칠 위험이 있습니다.
- 큰소리로 장시간 사용 시 귀울림이 있을 수 있으니 소리(크기)를 줄이거나 사용을 자제해주세요.
- 욕실 등 습도가 높은 곳에서는 사용하지 마세요.
- 정상 동작 중 제품의 표면 온도가 올라갈 수 있으니 인체 부위가 직접 닿은 상태로 장시간 사용하지 마세요.
- 건조한 환경에서는 정전기가 발생하기 쉬우니 사용 시 주의하세요. 금속 물체를 만진 뒤 제품을 사용하면 정전기를 예방할 수 있습니다.
- 화기에 가까이 두지 마세요.
- 인화성 유발 물질을 제품과 가까운 곳에서 사용하거나 보관하지 마세요. 폭발이나 화재의 위험이 있습니다.
- 높은 선반과 같이 불안정한 곳에 두고 사용하지 마세요. 음악 재생 시 소리의 진동으로 인해 제품이 떨어질 수 있습니다.
- 제품의 원활한 작동을 위해 전자파 장애가 없는 곳에 설치하세요.

| 자동차 내 사용 시 경고 및 주의사항

⚠ 주의

- 에어백 위에 제품이나 제품의 액세서리를 올려두지 마세요. 에어백 작동시 상처를 입을 우려가 있습니다.
- 차내에서 사용하실 때에는 고정시켜서 사용하세요. 자동차 운행 중의 갑작스러운 흔들림으로 상처를 입을 우려가 있습니다.
- 운전 중 제품을 조작하지 마세요.

| 보관과 유지하기

제품을 운반할 때

- 제품의 선적용 상자 또는 포장 상자를 버리지 말고 보관하세요. 제품의 운반이 필요하다면 본 기기를 다시 상자에 넣어 포장한 뒤 옮기세요.

제품을 깨끗하게 유지하기

- 살충제 같은 휘발성 액체를 본 기기 주변에 놓지 마세요.
- 제품 표면을 세게 닦으면 제품에 손상을 줄 수 있습니다.
- 본 기기를 플라스틱이나 고무 제품과 오랫동안 닿게 하지 마세요.

제품을 청소할 때


- 본 기기를 청소할 때 부드럽고 마른 천을 사용하세요. 너무 더럽다면 약간의 세제나 물기가 있는 부드러운 천을 사용하세요.
- 알코올, 벤젠, 시너 같은 강한 화학 제품은 본 기기의 바깥쪽을 변하게 만들 수 있으므로 사용하지 마세요.

고장 신고 전 확인하기

I 문제 해결하기


제품을 사용하다가 아래의 증상이 나타나면 다시 한번 확인해 주세요. 고장이 아닐 수 있습니다.

| 증상 | 원인 및 해결책 |
|----------------------|--|
| 전원이 들어오지 않습니다. | <ul style="list-style-type: none">• 배터리가 방전되어 있습니다. 배터리를 충전하세요.• 제품을 충전 어댑터에 연결하세요. |
| 소리가 나지 않거나 왜곡됩니다. | <ul style="list-style-type: none">• 스피커나 스마트 기기의 소리(크기)가 최소로 설정되어 있을 수 있습니다. 스피커나 스마트 기기의 소리(크기)를 적절히 조절하세요.• USB 케이블로 기기와 연결했을 때 소리가 나지 않으면 기기의 제조사에 문의하세요. |
| 블루투스가 연결되지 않습니다. | <ul style="list-style-type: none">• 블루투스 기기의 블루투스 설정을 껐다가 켜 뒤에 다시 시도하세요.• 블루투스 설정이 켜져 있는지 확인하세요.• 스피커와 블루투스 기기 사이에 장애물이 없도록 하세요.• 블루투스 기기의 종류나 주변 환경에 따라 블루투스 페어링이 잘되지 않을 수 있습니다. |
| 보이스 챗이 제대로 작동하지 않습니다 | <ul style="list-style-type: none">• 메아리와 같은 하울링이 생깁니다.<ul style="list-style-type: none">- PC의 내장 마이크나 연결된 다른 마이크가 음성통신 프로그램이나 장치관리자에서 스피커가 선택되어 있는지 확인하세요.- 보이스 챗을 같이 사용하는 사용자끼리 가까운 거리에 있으면 하울링이 생길 수 있습니다. 스피커는 독립된 공간에서 사용하는 것을 권장 합니다.• 상대방의 목소리가 잘 들리지 않습니다.<ul style="list-style-type: none">- PC의 출력 소리(크기)를 확인하세요.- PC 또는 음성통신 프로그램에서 스피커가 정상적으로 인식되어 있는지 확인하세요.- 상대방의 목소리가 작게 들릴 때 음성통신 프로그램에서 상대방의 목소리를 적절히 조절하세요.- 게임 소리가 너무 커서 상대방의 소리가 전달되지 않을 수 있습니다. 게임의 설정에서 배경음 또는 효과음 등을 적절히 조절하세요.• 음성통신에 시간차가 있습니다.<ul style="list-style-type: none">- Wifi의 경우 신호세기 등 네트워크 상태를 확인하세요.- PC의 CPU사용율을 확인하고 사용하지 않는 프로그램은 종료하세요. |
| 제품이 제대로 작동하지 않습니다. | <ul style="list-style-type: none">• 배터리가 완전히 방전되면 저장된 블루투스 정보가 삭제될 수 있습니다. 스피커의 전원이 차단될 때에는 이전 설정이 저장되지 않을 수 있습니다.• 이 제품을 온도와 습도가 너무 높거나 낮지 않은 적당한 장소에서 사용하세요. 이 문제가 해결되지 않을 경우에는 LG 전자 고객센터 서비스에 문의하세요.• 스피커에 이상이 생겨 스피커가 정상 작동되지 않을 때 FPS, EQ LED가 깜박입니다. 전원을 껐다가 다시 켜세요.• 충전 중에 전원 LED가 빨간색과 주황색으로 번갈아 가며 켜지면 스피커 배터리 충전에 문제가 있어 충전이 멈춥니다. 어댑터를 콘센트에서 빼내세요. |

| 증상 | 원인 및 해결책 |
|-----------------------------------|---|
| 위의 해결 방법으로 잘 동작 되지 않습니다. | <ul style="list-style-type: none"> 핀과 같은 뾰족한 물건을 사용하여 RESET  버튼을 누르세요. (→ 27 페이지의 “스피커 리셋하기”를 보세요) |

부록

I 제품 규격

| 일반 사항 | |
|----------------|---|
| 전원 | 5 V  2 A (충전 어댑터) 내장형 충전식 배터리 |
| 소비 전력 | 10 W |
| 크기 (W x H x D) | 약 330 mm x 85 mm x 93 mm |
| 온도 | 5 °C - 35 °C |
| 습도 | 5 % - 60 % RH |

| 입력/출력 | |
|-------|-------------------------------|
| 헤드셋 | 0.8 Vrms (3.5 mm 스테레오 단자) × 1 |
| USB | 5 V (타입 C, USB 연결 단자) × 1 |

| 배터리 | |
|--------|---|
| 배터리 용량 | 2600 mAh |
| 작동 시간 | 약 6시간 (완전히 충전된 상태에서 50%의 소리(크기)로 지속 재생 기준임) 작동 시간은 배터리나 작동 상태에 따라 달라질 수 있습니다. |
| 충전 시간 | 3.5 시간 이하 충전 시간은 배터리나 작동 상태에 따라 달라질 수 있습니다. |

| 무선 성능과 특성 | |
|---------------------|---------|
| 블루투스 | |
| 주파수 범위 | 출력 |
| 2402 MHz - 2480 MHz | 3 mW 이하 |

- 본 사용설명서의 제품 이미지는 이해를 돕기 위한 것으로 실물과 다를 수 있습니다. 본 사용설명서에 표시된 내용은 제품의 품질 향상을 위해 예고 없이 변경될 수 있습니다.
- 제품의 명칭 및 전원 공급을 포함한 안전 표시 사항은 제품의 겉이나 아래에 부착된 라벨을 참조하세요.
- 본 제품은 LG전자 서비스 기사만 내부를 열어 볼 수 있도록 고안되었습니다. 소비자가 임의로 제품의 덮개를 열거나 수리를 하는 것은 위험하니 LG전자 서비스 기사에게 의뢰하세요.
- 서비스 부품은 내부에 포함되어 있지 않습니다.

기호

~ : 교류 전류 (AC)입니다.

— : 직류 전류 (DC)입니다.

回 : 클래스 II 장비입니다.

⏻ : 대기 전원 상태입니다.

⏻ : 전원이 켜진 상태입니다.

⚡ : 위험 전압입니다.

I 등록 상표와 라이선스

모든 상표와 상표명에는 각각의 소유권자가 있습니다.



DTS 특허는 <http://patents.dts.com> 에서 확인할 수 있습니다. (미국, 일본, 대만에 본사가 있는 회사의 경우) DTS, Inc의 허가를 받거나 (그 외 모든 국가의 경우) DTS Licensing Limited의 허가를 받아 제조되었습니다. DTS, DTS:X 및 DTS:X 로고는 미국 및 기타 국가에 등록된 DTS, Inc.의 등록 상표 또는 상표입니다. © 2020 DTS, Inc. ALL RIGHTS RESERVED.

For DTS patents, see <http://patents.dts.com>. Manufactured under license from DTS, Inc. (for companies headquartered in the U.S./Japan/Taiwan) or under license from DTS Licensing Limited (for all other companies). DTS, and the DTS logo are registered trademarks or trademarks of DTS, Inc. in the United States and other countries. © 2021 DTS, Inc. ALL RIGHTS RESERVED.



블루투스 마크와 로고는 Bluetooth SIG 사에 그 소유권이 있으며, LG전자는 사용 승인을 받았습니다. 또한 다른 상표와 상표명에는 각각의 소유권자가 있습니다.



“Made for iPhone” 및 “Made for iPod”은 전자 액세서리가 각각 iPhone 또는 iPod에 연결되도록 특별히 설계되었으며 개발자가 Apple 성능 표준을 충족하도록 인증한 것을 의미합니다. Apple은 이 장치의 작동 또는 안전 및 규제 표준 준수에 대해서는 책임지지 않습니다. iPhone 또는 iPod에서 이 액세서리를 사용하면 무선 성능에 영향을 줄 수 있습니다. 이 시스템은 최신 iOS와 호환됩니다. iPhone/iPod 소프트웨어 버전에 따라 iPhone/iPod으로 본 기기를 제어하지 못 할 수 있습니다.

“Made for iPhone,” and “Made for iPod” mean that an electronic accessory has been designed to connect specifically to iPhone, or iPod, respectively, and has been certified by the developer to meet Apple performance standards. Apple is not responsible for the operation of this device or its compliance with safety and regulatory standards. Please note that the use of this accessory with iPhone or iPod may affect wireless performance.

| 오픈 소스 안내 정보

본 제품에 탑재된 GPL, LGPL, MPL 및 그 외 소스 코드 공개 의무가 있는 오픈소스 라이선스로 배포된 소스 코드를 얻거나 오픈소스의 라이선스 내용, 저작권 고지 등을 확인하려면 <https://opensource.lge.com>을 방문하세요.

또한 소비자가 opensource@lge.com으로 e-mail을 보내 본 제품에 탑재된 소프트웨어의 오픈 소스 코드를 요청할 경우, LG전자는 매체 비용과 운반비 등 제공에 필요한 최소한의 비용을 받고 CD-ROM에 담아 제공합니다.

이 제안은 본 제품을 판매한 후 3년 동안 이 정보를 받은 모든 사람에게 유효합니다.

| 폐가전제품 처리 절차

| | |
|------------------|--|
| 신제품을 구입했을 때 | LG전자 제품 판매점에서 신제품을 구입한 경우, 신제품 배달 시 기존 제품을 무상으로 처리해 드립니다. |
| 사용하던 제품을 버릴 때 | 가전제품을 버릴 때는 관할 주민센터 또는 폐가전제품 배출예약시스템으로 연락하여 폐기해야 합니다. (전화번호: 1599-0903, 인터넷 주소: http://www.15990903.or.kr) |

