



Käyttöopas



(LED-näyttö*)

* LG:n LED-näytössä on LCD-näyttöruutu ja LED-taustavalaistus.

Lue tämä opas huolellisesti ennen laitteen käyttämistä ja säilytä opas tulevaa käyttöä varten.

27G850A

www.lg.com

Tekijänoikeudet © 2024 LG Electronics Inc. Kaikki oikeudet pidätetään.

SISÄLLYS

LISENSSI 3

AVOIMEN LÄHDEKODIN OHJELMISTON ILMOITUSTIEDOT 4

KOKOAMINEN JA VALMISTELU .4

- Tuetut ohjaimet ja ohjelmisto 5
- Tuotteen ja painikkeiden kuvaukset..... 5
 - Ohjainpainikkeen käyttäminen
- Näytön siirtäminen ja nostaminen 6
 - Asentaminen pöydälle
 - Jalustan korkeuden säätäminen
 - Kulman säätäminen
 - Kääntämis-toiminto
 - Kensington-lukon käyttäminen
 - Seinäkiinnikkeen asentaminen
 - Asentaminen seinälle

NÄYTÖN KÄYTTÄMINEN 15

- Kytkeminen tietokoneeseen..... 15
 - HDMI-liitäntä
 - DisplayPort-liitäntä
- Kytkeminen AV-laitteisiin..... 16
 - HDMI-liitäntä
- Oheislaitteiden kytkeminen 17
 - USB-laitteiden liittäminen
 - Kuulokkeiden liittäminen

KÄYTTÄJÄN ASETUKSET 18

- Päävalikon avaaminen 18
 - Päävalikon ominaisuudet
- Käyttäjän asetukset 20
 - Valikkoasetukset

VIANMÄÄRITYS 31

TUOTTEEN TEKNISET TIEDOT. 35

- Tuetut tilat..... 36
- HDMI Ajoitus (Video)..... 38

LISENSSI

Joka mallilla on eri lisenssi. Lisätietoja lisenssistä on osoitteessa www.lg.com.



Termit HDMI ja HDMI High-Definition Multimedia Interface, HDMI-tavamerkin visuaalinen ilme ja HDMI-logot ovat tavaramerkkejä tai rekisteröityjä tavaramerkkejä, jotka omistaa HDMI Licensing Administrator, Inc.



SuperSpeed USB Trident -logo on USB Implementers Forum Inc:n rekisteröity tavaramerkki.



VESA, VESA logo, Näyttöliitännän ohjeidenmukaisuus Logo ja kaksoislähde-tilan Näyttöliitännän ohjeidenmukaisuus Logo ovat kaikki Video Electronics Standards Associationin rekisteröityjä tavaramerkkejä.



Katso DTS:n patentit <http://patents.dts.com>.

Valmistettu DTS Licensing Limitedin lisenssillä. DTS yksinään, Symboli yksinään, DTS & Symboli yhdessä, Headphone: X ja DTS Headphone: X logo ovat DTS, Inc.:n rekisteröityjä tavaramerkkejä ja/tai tavaramerkkejä Yhdysvalloissa ja/tai muissa maissa. © DTS, Inc. Kaikki Oikeudet Pidätetään.

AVOIMEN LÄHDEKOODIN OHJELMISTON ILMOITUSTIEDOT

Voit hankkia lähdekoodin GPL-, LGPL-, MPL- ja muiden avoimien lähdekoodien käyttöoikeudet, joilla on velvollisuus luovuttaa tässä tuotteessa oleva lähdekoodi, ja pääsy kaikkiin viitattuihin käyttöoikeusehtoihin, tekijänoikeusilmoituksiin ja muihin asiaankuuluviin asiakirjoihin osoitteesta <https://opensource.lge.com>.

LG Electronics voi toimittaa lähdekoodin CD-levyllä. Tästä palvelusta veloitetaan toimituskustannukset (tietovälineen hinta sekä toimitus- ja käsittelykulut). Pyyntösi voi lähettää sähköpostitse osoitteeseen opensource@lge.com.

Tämä tarjous on voimassa kaikille, jotka saavat tämän tiedon kolme (3) vuotta siitä päivästä alkaen, kun olemme toimittaneet viimeisen kyseisen mallisen tuotteen.

KOKOAMINEN JA VALMISTELU



HUOMIO

- Käytä aina aitoja LG osia turvallisuuden ja tuotteen suorituskyvyn varmistamiseksi.
- Takuu ei korvaa vahinkoja tai vammoja, jotka johtuvat hyväksymättömien osien käytöstä.
- On suositeltavaa käyttää tuotteen mukana toimitettuja osia.
- Muiden kuin LG:n hyväksymien yleisten kaapeleiden käyttäminen voi aiheuttaa kuvahäiriöitä tai kuvan puuttumisen.
- Tämän asiakirjan kuvissa kuvataan perusmenetelmiä, ja kuvat voivat poiketa todellisen tuotteen ulkonäöstä.
- Älä käytä ruuviosissa vierasaineita (öljyjä, voiteluaineita jne.), kun kokoat tuotetta. (Tämä saattaa vahingoittaa tuotetta.)

- Liiallinen voimankäyttö ruuveja kiristettäessä saattaa vahingoittaa näyttöä. Takuu ei kata tällä tavalla syntyneitä vaurioita.
- Älä kanna näyttöä ylösalaisin pitämällä kiinni vain jalustasta. Näyttö saattaa pudota jalustasta ja aiheuttaa loukkaantumisen.
- Älä kosketa kuvaruutua, kun nostat tai siirät näyttöä. Voimakas käsittely saattaa vahingoittaa kuvaruutua.
- Toisin kuin yleisessä päällystysmenetelmässä, aaltokuvioista ulkonäköä varten lisätään kimaltelevaa materiaalia (glitteriä) raaka-aineeseen. Kuorimattomalla ilmeellä sen kestävyys on hyvä. Voit käyttää huoletta, tuotteen käyttämisessä ei ole ongelmia.



HUOMAUTUS

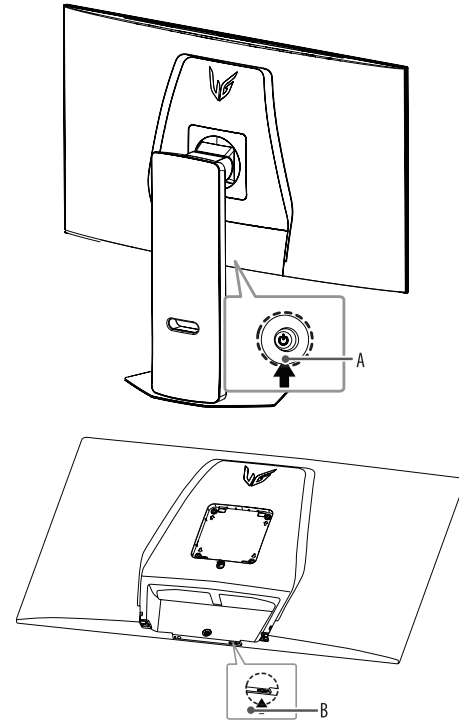
- Osat saattavat näyttää erilaisilta kuin tämän oppaan kuvissa.
- Tämän käyttöoppaan kaikkia tuotteen tietoja ja teknisiä tietoja voidaan muuttaa tuotteen laadun kehittämiseksi ilman ennakkoilmoitusta.
- Ostaaksesi lisävarusteita, voit käydä elektroniikkaliikkeessä, verkkokaupan sivustolla tai ottaa yhteyttä jälleenmyyjään, jolta ostitte tuotteen.
- Tuotteen mukana toimitettava virtajohto vaihtelee alueittain.

Tuetut ohjaimet ja ohjelmisto

Voi ladata ja asentaa viimeisimmän version LGE:n verkkosivustolta (www.lg.com).

Ohjaimet ja ohjelmisto	Asennusjärjestys
Näytönohjain	Suosittelu
LG Switch	Suosittelu
LG Calibration Studio	Valinnainen
Dual Controller	Valinnainen

Tuotteen ja painikkeiden kuvaukset



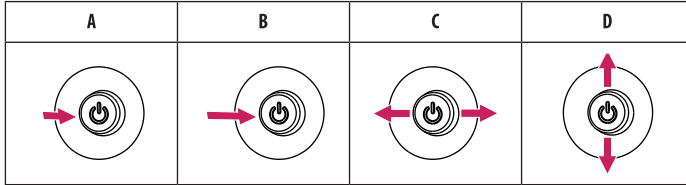
A: Ohjainpainike

B: **Dual-Mode** -painike

Ohjainpainikkeen käyttäminen

Voit helposti hallita näytön toimintoja painamalla ohjainpainiketta tai liikuttamalla sitä vasemmalle/oikealle/ylös/alas.

Perustoiminnot



A Virrankytkentä: Kytke näyttöön virta painamalla ohjainpainiketta kerran.

B Virrankatkaisu: Katkaise näytöstä virta pitämällä ohjainpainiketta painettuna vähintään 5 sekuntia.

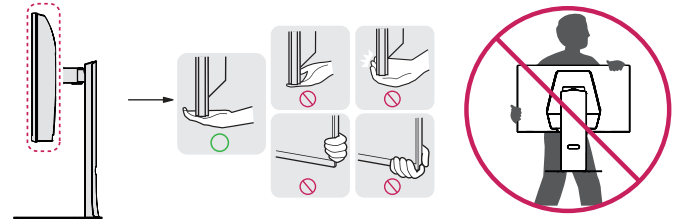
C Äänenvoimakkuuden säätö: Voit säätää äänenvoimakkuutta liikuttamalla ohjainpainiketta vasemmalle/oikealle.

D Näytön kirkkauden säätö: Voit säätää näytön kirkkautta liikuttamalla ohjainpainiketta ylös/alas.

Näytön siirtäminen ja nostaminen

Noudata näitä ohjeita, kun siirrät tai nostat näyttöä, jotta näyttö ei naarmuunnu tai vahingoitu, ja jotta sen kuljetus sujuu turvallisesti laitteen muodosta tai koosta riippumatta.

- Pakkaa näyttö alkuperäiseen laatikkoon tai pakkausmateriaaliin ennen siirtämistä.
- Irrota virtajohto ja kaapelit, ennen kuin siirrät tai nostat näyttöä.
- Pitele lujasti kiinni näytön kehyksen pohjasta ja sivuosasta. Älä pitele kiinni itse paneelista.
- Pitele näyttöä ruutu pois päin itsestäsi, jotta ruutu ei naarmuunnu.
- Älä ravista tai kolhi näyttöä kantamisen aikana.
- Pidä näyttö pystysuunnassa siirtäessäsi sitä. Älä koskaan käännä näyttöä kyljelleen tai kallista sitä sivusuunnassa.



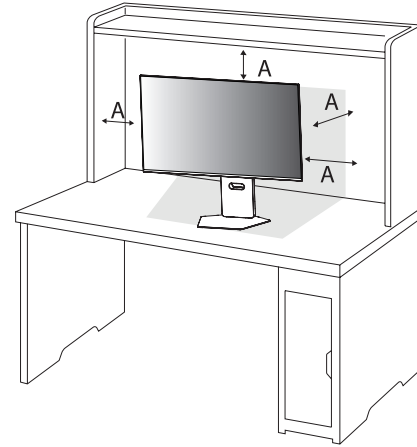


HUOMIO

- Vältä mahdollisuuksien mukaan näytön koskettamista.
 - Koskettaminen voi vahingoittaa näyttöä tai kuvien luomiseen käytettäviä pikseleitä.
- Jos käytät näyttöpaneelia ilman jalustan tukea, ohjainpainikkeen käyttäminen saattaa aiheuttaa näytön heilumisen ja kaatumisen, mikä johtaa laitteen vaurioitumiseen ja mahdollisiin henkilövahinkoihin. Lisäksi ohjainpainike voi mennä epäkuuntoon.

Asentaminen pöydälle

- Nosta näyttö ja aseta se pöydälle pystyasentoon. Varmista riittävä ilmankierto asentamalla se vähintään 100 mm:n päähän seinästä.



A: 100 mm

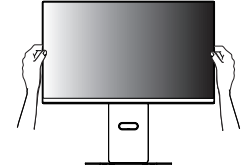
**HUOMIO**

- Irrota virtajohto aina ennen näytön siirtämistä tai asentamista. Sähköiskun vaara.
- Käytä vain tuotepakkauksen mukana toimitettua virtajohtoa ja kytke se maadoitettuun virtalähteeseen.
- Jos tarvitset toisen virtajohdon, ota yhteys paikalliseen jälleenmyyjään ja lähimpään elektroniikkaliikkeeseen.

Jalustan korkeuden säätäminen

- 1 Aseta jalustan tukeen kiinnitetty näyttö pystyasentoon.
- 2 Turvallisuussyistä käsittele näyttöä molemmilla käsillä.

Enintään 110.0 mm

**VAROITUS**

- Älä aseta kättä jalustan rungolle, kun säädät korkeutta. Näin välttyt loukkaamasta sormiasi.

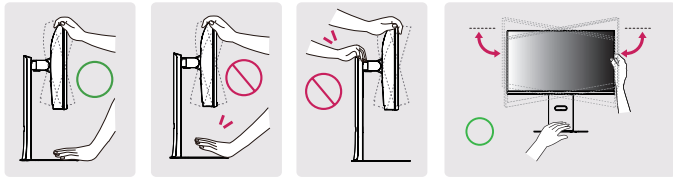
Kulman säätäminen

- 1 Aseta jalustan tukeen kiinnitetty näyttö pystyasentoon.
- 2 Säädä näytön kulma.

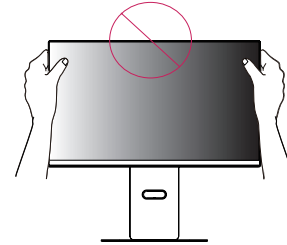
Näytön kulmaa voi säätää -8–15° eteen- tai taaksepäin miellyttävän katselukokemuksen takaamiseksi. Voit myös säätää näytön katselukulmaa 30 astetta vasemmalle tai oikealle.

VAROITUS

- Varo vahingoittamasta sormiasi, kun säädät näyttöä. Älä pidä kiinni näytön alareunasta kuvan osoittamalla tavalla.

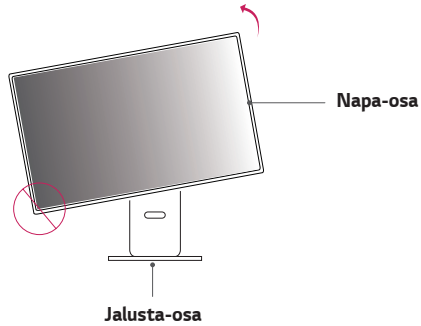


- Älä kosketa ruutua tai paina sitä, kun säädät näytön kulmaa.



Kääntämis-toiminto

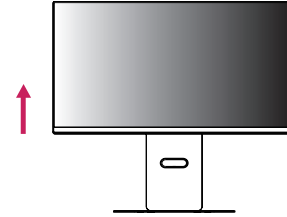
Kääntymisominaisuuden ansiosta näyttö kääntyy 90 astetta vastapäivään.



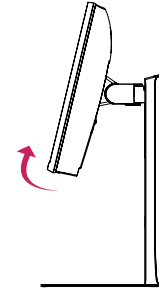
! VAROITUS

- Estääksesi jalustan pohjan naarmuuntuminen, kääntäessäsi näyttöä kääntämis-toiminnon avulla, varo ettei jalusta koskettaisi näyttöä.
- Älä käännä näyttöä liian nopeasti tai voimakkaasti käyttäessäsi kääntymisominaisuutta.
 - Näyttö voi osua jalustaan ja vahingoittua.
 - Varo, etteivät sormesi jää näytön ja jalustan väliin.

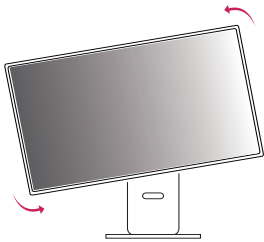
- 1 Nosta näyttö maksimikorkeuteen.



- 2 Säädä näytön kulmaa nuolen suuntaan, kuvassa esitetyllä tavalla.



- 3 Käännä näyttöä vastapäivään kuvan mukaisesti.



- 4 Päätä asennus, kääntämällä näyttöä 90° astetta alla osoitetulla tavalla.



VAROITUS

- Ole varovainen, sillä saatat vahingoittaa sormeasi jumittamalla sen pääosan ja työpöydän väliin.

HUOMIO

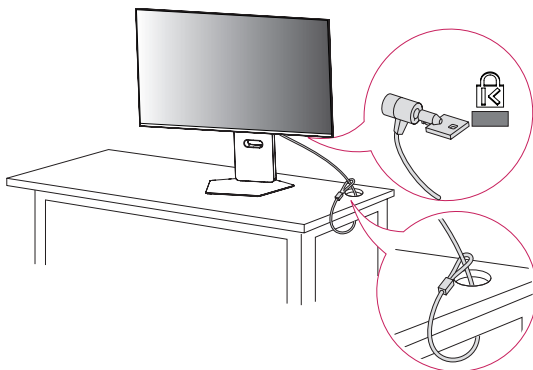
- Näytön automaattinen kääntämis-toiminto ei ole tuettu.
- Näyttöruutu voidaan kääntää helposti käyttämällä näytönkääntö-pikakuvake painiketta joka sisältyy Windows-käyttöjärjestelmään. Huomaa, että jotkut Windows-versiot ja jotkut näyttöohjaimen ajurit voivat käyttää eri näytönkääntöpainike-asetuksia tai eivät ehkä sisällä kääntämis-painiketta ollenkaan.

Kensington-lukon käyttäminen

Kensington-turvajärjestelmän liitin sijaitsee näytön alareunassa.

Lisätietoja Kensington-lukon asentamisesta ja käyttämisestä on sen käyttöoppaassa ja verkkosivustossa <http://www.kensington.com>.

Kiinnitä näyttö pöytään Kensington-turvalukituskaapelilla.



! HUOMAUTUS

- Kensington-turvajärjestelmä on valinnainen lisävaruste. Voit hankkia lisävarusteita useimmista elektroniikkaliikkeistä.

Seinäkiinnikkeen asentaminen

Näyttö täyttää seinäkiinnikkeen tai muiden yhteensopivien laitteiden vaatimukset.

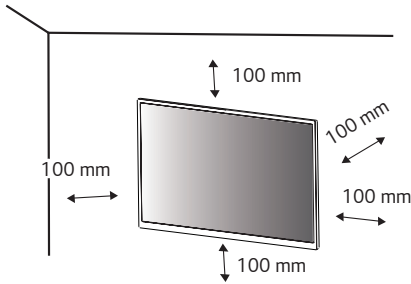
- 1 Aseta laite näyttö alaspäin. Suojaa näytön paneeli peittämällä se pehmeällä liinalla tai tuotepakkauksessa toimitetulla suojapehmusteella.
- 2 Irrota näytön takana olevat neljä ruuvia.
- 3 Aseta seinäkiinnike paikalleen kohdistamalla ruuvireiät.
- 4 Kiinnitä kiinnike näyttöön kiristämällä neljä ruuvia ruuvimeisselillä.

! HUOMAUTUS

- Seinäkiinnike myydään erikseen.
- Lisätietoja seinäkiinnikkeen asentamisesta on kiinnikkeen asennusoppaassa.
- Varo käyttämästä liikaa voimaa asentaessasi seinäkiinnikettä, sillä näyttö voi vaurioitua.

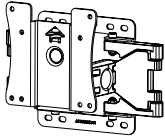
Asentaminen seinälle

Varmista riittävä tuuletus asentamalla näyttö vähintään 100 mm:n päähän seinästä ja jättämällä noin 100 mm tilaa näytön kummallekin puolelle. Tarkemmat asennusohjeet saat tarvittaessa paikalliselta jälleenmyyjältä. Lisätietoja kallistettavan seinäkiinnikkeen asentamisesta ja säätämisestä on käyttöoppaassa.



Kun asennat näytön seinään, kiinnitä seinäkiinnike (lisävaruste) näytön taakse. Tarkista, että seinäkiinnike on tiukasti kiinni sekä näytössä että seinässä.

- 1 Jos käytät standardin mukaista pituutta pidempiä ruuveja, ne voivat vahingoittaa tuotetta sisältä.
- 2 Tuote voi vahingoittua ja näyttö pudota, jos asennuksessa käytetään muita kuin VESA-standardin mukaisia ruuveja. LG Electronics ei vastaa vahingoista, jotka johtuvat standardinvastaisten ruuvien käytöstä.

Seinäkiinnitys (mm)	100 x 100
Vakioruuvi	M4 x L10
Ruuvien määrä	4
Seinäkiinnike (lisävaruste)	LSW 149 

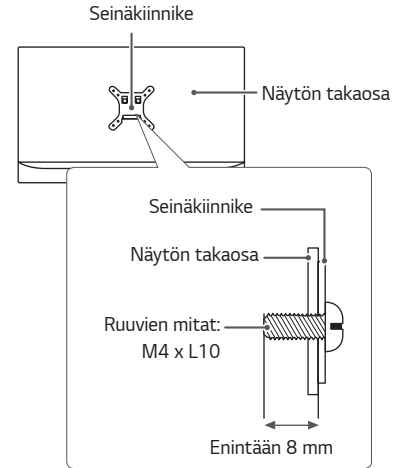
! HUOMAUTUS

- Käytä VESA-standardin mukaisia ruuveja.
- Seinäkiinnikesarja sisältää asennusoppaan ja kaikki tarvittavat osat.
- Seinäkiinnike on lisävaruste. Voit hankkia lisävarusteita paikalliselta jälleenmyyjältä.
- Ruuvien pituus saattaa vaihdella eri seinäkiinnikesarjoissa. Varmista, että käytät oikean mittaisia ruuveja.
- Katso lisätietoja seinäkiinnikkeen mukana toimitetusta ohjeesta.

! HUOMIO

- Vältä sähköiskut irrottamalla virtajohto ennen näytön asentamista tai siirtämistä.
- Kattoon tai vinolle seinälle asennettu näyttö saattaa pudota ja aiheuttaa loukkaantumisen. Käytä hyväksyttyä LG:n seinäkiinnikettä ja pyydä paikalliselta jälleenmyyjältä tai asiantuntevalta asentajalta apua asentamiseen.
- Liiallinen voimankäyttö ruuveja kiristettäessä saattaa vahingoittaa näyttöä. Takuu ei kata tällä tavalla syntyneitä vaurioita.

- Käytä VESA-standardin mukaista seinäkiinnikettä ja ruuveja. Tuotetakuu ei kata virheellisestä käytöstä tai vääränlaisien osien käytöstä aiheutuneita vahinkoja.
- Näytön takaosasta mitattuna kunkin asennetun ruuvien on oltava vähintään 8 mm:n pituinen.



NÄYTÖN KÄYTTÄMINEN

- Tämän käyttöoppaan kuvat voivat poiketa tuotteen todellisesta ulkonäöstä. Paina ohjainpainiketta, siirry kohtaan **Asetukset** → **Tulo** ja valitse sitten tulovaihtoehto.



HUOMIO

- Älä paina kuvaruutua pitkään. Se voi aiheuttaa kuvan vääristymistä.
- Älä pysäytä kuvaa pitkäksi aikaa ruutuun. Se voi aiheuttaa haamukuvan. Käytä näytönsäästäjää, jos mahdollista.



HUOMAUTUS

- Kytke virtajohto maadoitettuun (3-reikäiseen) yleispistorasiaan tai maadoitettuun seinäpistorasiaan.
- Viileissä olosuhteissa näyttö saattaa vilkkua, kun siihen kytketään virta. Tämä on normaalia.
- Näytössä voi näkyä punaisia, vihreitä tai sinisiä täpliä. Tämä on normaalia.

Kytkeminen tietokoneeseen

- Näyttö tukee *Plug and Play -toimintoa.
- * Plug and Play: Toiminto, jonka avulla voit lisätä laitteita tietokoneeseen ilman, että sinun tarvitsee määrittää asetuksia uudelleen tai asentaa ohjaimia manuaalisesti.

HDMI-liitäntä

Siirtää digitaalisen video- ja äänisignaalin tietokoneesta näyttöön.



HUOMIO

- DVI–HDMI- / DP (DisplayPort)–HDMI-kaapeli saattaa aiheuttaa yhteensopivuusongelmia.
- Käytä sertifioitua kaapelia, jossa on HDMI-logo. Jos sertifioitua HDMI-kaapelia ei käytetä, näytön kuva ei välttämättä näy tai saattaa ilmetä yhteysvirhe.
- Suositellut HDMI-kaapelityypit
 - Erittäin nopea HDMI®/TM-kaapeli

DisplayPort-liitäntä

Siirtää digitaalisen video- ja äänisignaalin tietokoneesta näyttöön.

HUOMAUTUS

- Video tai ääni ei ehkä ole käytettävissä riippuen tietokoneen DP (DisplayPort) -versiosta.
- Jos käytät Mini DisplayPort -näytönohjainta, käytä Mini DP–DP (Mini DisplayPort – DisplayPort) kaapelia tai liitäntää, joka tukee DisplayPort2.1 tai DisplayPort1.4:ta. (Myydään erikseen)

Kytkeminen AV-laitteisiin

HDMI-liitäntä

HDMI siirtää digitaalisen video- ja äänisignaalin AV-laitteista näyttöön.

HUOMAUTUS

- DVI–HDMI- / DP (DisplayPort)–HDMI-kaapeli saattaa aiheuttaa yhteensopivuusongelmia.
- Käytä sertifioitua kaapelia, jossa on HDMI-logo. Jos sertifioitua HDMI-kaapelia ei käytetä, näytön kuva ei välttämättä näy tai saattaa ilmetä yhteysvirhe.
- Suositellut HDMI-kaapelityypit
 - Erittäin nopea HDMI®/TM-kaapeli

Oheislaitteiden kytkeminen

USB-laitteiden liittäminen

Tuotteen USB-portti toimii USB-keskittimenä.

Liitä tuotteen A-B-tyyppinen USB 3.0 -kaapeli tietokoneeseen USB 3.0:n käyttöä varten.

USB IN -porttiin kytkettyjä oheislaitteita voi hallita tietokoneesta käsin.

! HUOMAUTUS

- Asenna kaikki Windows-päivitykset ennen näytön käyttöönottoa.
- Oheislaitteet myydään erikseen.
- USB-porttiin voi liittää näppäimistön, hiiren tai USB-laitteen.
- Latausnopeus saattaa vaihdella laitteen mukaan.

! HUOMIO

USB-laitteen käyttöön liittyviä huomioita

- USB-laitetta, johon on asennettu automaattinen tunnistusohjelma tai joka käyttää omaa ohjainta, ei välttämättä tunnisteta.
- Joitakin USB-laitteita ei välttämättä tueta, tai ne eivät välttämättä toimi kunnolla.
- Suositus: Käytä USB-keskitintä tai kiintolevyä virtalähteen kanssa. (Jos mukana toimitettu virtalähde ei riitä, USB-laitetta ei ehkä tunnisteta kunnolla.)

Kuulokkeiden liittäminen

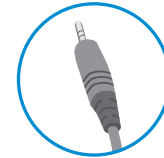
Kytke oheislaitteet näyttöön kuulokeportin kautta.

! HUOMAUTUS

- Oheislaitteet myydään erikseen.
- Jos käytetyissä kuulokkeissa on kulmikas liitin, toisen ulkoisen laitteen kytkeminen näyttöön voi aiheuttaa ongelmia. Sen vuoksi on suositeltavaa käyttää kuulokkeita, joiden liitin on suora.

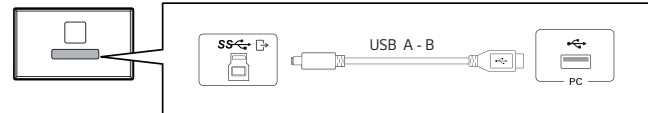


Kulmikas



Suora
(suositeltu)

- Kuuloke- ja kaiutintoiminnot voivat olla rajalliset tietokoneen ja ulkoisen laitteen ääniasetuksista riippuen.



- Liitä USB A-B-kaapeli, jos haluat käyttää mikrofonilla varustetuissa kuulokkeissa mikrofonitoimintoa.

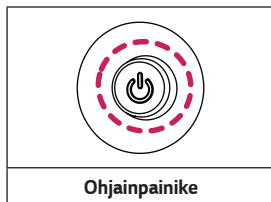
KÄYTTÄJÄN ASETUKSET

! HUOMAUTUS

- Näyttösi OSD-valikkonäyttö voi poiketa hieman käyttöoppaan kuvista.

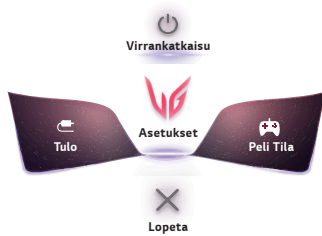
Päävalikon avaaminen

- Paina näytön takana olevaa ohjainpainiketta.
- Määritä asetukset liikuttamalla ohjainpainiketta ylös/alas (▲/▼) ja vasemmalle/oikealle (◀/▶).
- Sulje päävalikko painamalla ohjainpainiketta vielä kerran.



Painike	Valikon tila	Kuvaus
	Päävalikko pois käytöstä	Ottaa päävalikon käyttöön.
	Päävalikko käytössä	Avaa Asetukset -toiminnon. (Pitkä painallus katkaisee näytön virran. Näytön virran voi katkaista tällä tavalla milloin tahansa, myös kun näyttövalikko on auki.)
	◀ Päävalikko pois käytöstä	Säätää näytön äänenvoimakkuutta.
	▶ Päävalikko käytössä	Avaa Tulo -asetukset.
	▶ Päävalikko pois käytöstä	Säätää näytön äänenvoimakkuutta.
	▶ Päävalikko käytössä	Avaa Peli Tila -toiminnon.
	▲ Päävalikko pois käytöstä	Säätää näytön kirkkautta.
	▼ Päävalikko käytössä	Sammuttaa näytön.
	▼ Päävalikko pois käytöstä	Säätää näytön kirkkautta.
	▲ Päävalikko käytössä	Sulkee päävalikon.

Päävalikon ominaisuudet



Päävalikko	Kuvaus
Tulo	Määrittää tulotilan.
Virrankatkaisu	Sammuttaa näytön.
Asetukset	Määrittää näyttöasetukset.
Peli Tila	Määrittää tilan pelaamista varten.
Lopeta	Poistuu päävalikosta.

Käyttäjän asetukset

Valikkoasetukset

- 1 Avaa OSD-valikko painamalla ohjainpainiketta näytön takana ja avaa sitten **Asetukset**.
- 2 Määritä asetukset liikuttamalla ohjainpainiketta ylös/alas/oikealle/vasemmalle.
- 3 Palaa ylävalikkoon tai muuta muiden valikkokohtien asetuksia siirtämällä ohjainpainike kohtaan ◀ tai painamalla (⏪) sitä.
- 4 Jos haluat sulkea OSD-valikon, siirrä ohjainpainike kohtaan ◀, kunnes valikko sulkeutuu.



Peli säätö



Kuvan säätö



Ääni




Tulo






Yleiset


Peli Tila SDR(Ei-HDR) signaalilla.

Asetukset > Peli säätö > Peli Tila		Kuvaus	
Peli säätö	Peli Tila	Henkilökohtainen kuva	Määritä mukautettu kuvatila omien mieltymystesi mukaan.
		Pelaaja 1	Tässä tilassa käyttäjät voivat mukauttaa monia elementtejä, kuten pelin asetuksia.
		Pelaaja 2	Pelaaja 1- ja Pelaaja 2 -kuvatiloissa voidaan tallentaa kahden eri pelaajan mukautetut näyttöasetukset, mukaan lukien pelikohtaiset asetukset.
		FPS	Tila on optimoitu FPS-peleille. Se sopii hyvin tummiin FPS-peleihin.
		RTS	Tila on optimoitu RTS-peleille.
		Elävä	Optimoi näytön eläviä värejä varten.
		Lukija	Optimoi näytön asiakirjojen katselua varten. Voit lisätä näytön kirkkautta OSD-valikossa.
		HDR vaikutus	Optimoi näytön korkean dynaamisen alueen.
		sRGB	Standardi RGB-väritila näytölle ja tulostimelle.
		DCI-P3	Soveltuu digitaalisen videosisällön katseluun. (vain SDR)
		Värin heikkous	Tämä tila on tarkoitettu punavihersiokkeille käyttäjille. Se helpottaa punaisen ja vihreän värin erottamista toisistaan.
		Kalibrointi 1	Mukautetaan kalibroituun näyttöön.
		Kalibrointi 2	
 HUOMAUTUS <ul style="list-style-type: none"> • Henkilökohtainen kuva : Asenna LG-kytkin ja jatka Personoidun kuvan opas -toimintoa. • Kalibrointi 1/Kalibrointi 2 : Asenna LG Calibration Studio -ohjelmisto kalibroinnin suorittamiseksi. 			


Peli Tila HDR signaalilla.


Asetukset > Peli säätö > Peli Tila		Kuvaus	
Peli säätö	Peli Tila	Henkilökohtainen kuva	Määritä mukautettu kuvatila omien mieltymystesi mukaan.
		Pelaaja 1	Tässä tilassa käyttäjät voivat mukauttaa monia elementtejä, kuten pelin asetuksia.
		Pelaaja 2	Pelaaja 1 - ja Pelaaja 2 -kuvatiloina voidaan tallentaa kahden eri pelaajan mukautetut näyttöasetukset, mukaan lukien pelikohtaiset asetukset.
		FPS	Tila on optimoitu FPS-peleille. Se sopii hyvin tummiin FPS-peleihin.
		RTS	Tila on optimoitu RTS-peleille.
		Elävä	Optimoi näytön kirkkaille väreille.
		 HUOMAUTUS <ul style="list-style-type: none"> • Henkilökohtainen kuva : Asenna LG-kytkin ja jatka Personoidun kuvan opas -toimintoa. • HDR -sisältöä ei voi käyttää asianmukaisesti Windows10-käyttöjärjestelmän asetuksista riippuen.Tarkista Windowsin HDR Päällä / Pois -asetus. • Kun HDR-toiminto on käytössä, kirjoitusmerkkien tai kuvan laatu saattaa olla heikko näytönohjaimen suorituskyvystä riippuen. • HDR-toiminnon ollessa päällä, näytönohjaimen suorituskyvystä riippuen voi ilmetä näytön vilkkumista tai säröilyä, kun muutetaan näyttöpäätteen syöttöä tai kytketään virta Päällä / Pois. • Tarkista valmistajan verkkosivustolta, tukevatko näytönohjain ja peli HDR-toimintoa. 	


Asetukset > Peli säätö		Kuvaus	
Peli säätö	Dual-Mode	Liike saadaan näyttämään tasaisemmalta ja nopeammalta, kun virkistystaajuutta kasvatetaan.	
		Pois	Tuettu enimmäisresoluutio on 3840 x 2160 / 240 Hz, mikä saattaa vaihdella PC:n suorituskyvyn mukaan.
		Päällä(Täysileveys) / Päällä(24")	Tuettu enimmäisresoluutio on 1920 x 1080 / 480 Hz, mikä saattaa vaihdella PC:n suorituskyvyn mukaan. Näytön koko muuttuu asetusmuutosten jälkeen.
		 HUOMAUTUS <ul style="list-style-type: none"> • Dual-Mode -asetusta voidaan Dual-Mode -painikkeen avulla vaihdella Pois-valinnan ja aiemman valinnan Päällä(Täysileveys) tai Päällä(24") välillä. • Vaihtaa ensin valintojen Pois ja Päällä(Täysileveys) välillä. • Aktivoidaksesi Dual-Mode-tilan pelin aikana, sulje peli ensin ja käynnistä sen jälkeen Dual-Mode-tilan. 	
	Adaptive-Sync / VRR	Antaa saumattomia ja luonnollisia kuvia synkronoimalla tulosignaalin pystysuoran taajuuden lähtösignaaliin.	
		 HUOMIO <ul style="list-style-type: none"> • Tuettu käyttöliittymä: DisplayPort (Adaptive-Sync), HDMI (Muuttuva virkistystaajuus). • Tuettunäytönohjain: Näytönohjain, jokatukee NVIDIA: n G-SYNC- tai AMD: n FreeSync-ohjelmaa, on välttämätön. • Tuettu versio: Muista päivittää näytönohjaimen ajuri viimeisimpään versioon. • Lisätietojajavaatimuksialöytyy NVIDIA-sivustosta (www.nvidia.com) ja AMD-sivustosta (www.amd.com). 	
		Edistynyt	Mahdollistaa perustilaa laajemman taajuus-alueen Adaptive-Sync/VRR-toiminnon aikana. Näyttö saattaa vilkkua pelin aikana.
		Nomaali	Aktivoi perus-taajuusalueen Adaptive-Sync/VRR-toiminnon aikana.
		Pois	Adaptive-Sync/VRR-toiminnon deaktivointi.
	Mustan tason vakautus	Voit säätää mustan kontrastia niin, että tummat kuvat erottuvat paremmin. Voit erottaa kohteet helposti tummissa pelinäytöissä.	


Peli säätö	Vasteaika	Määrittää vasteajan näytetyille kuville näytön nopeuden perusteella. Normaalilympäristössä suosituksena on käyttää Nopea -tasoa. Nopeasti liikkuvissa kuvissa suosituksena on käyttää Nopeampi -tasoa. Kun Nopeampi tila on valittu Liikkeen sumennusta voi esiintyä kontekstista riippuen.	
		Nopeampi	Vasteajaksi määritetään Nopeampi .
		Nopea	Vasteajaksi määritetään Nopea.
		Normaali	Vasteajaksi määritetään Normaali.
		Pois	Ei käytä vasteajan parannustoimintoa.
	Tähtäin	Tähtäin on näytön keskellä FPS-peleissä (First Person Shooting). Käyttäjä voi valita peliympäristöön parhaiten sopivan tähtäimen neljästä eri vaihtoehdosta.	
	FPS-Laskuri	Päällä	Indikaattori näkyy ruudun vasemmassa yläkulmassa. Se heijastaa syötön kohdalla vastaanotettuja todellista kuvataajuutta. Voit myös säätää FPS-Laskuri sijaintia. (ylävasen/yläoikea/alaoikea/alavasen)
		Pois	Älä käytä FPS-Laskuri toiminto.
		 HUOMAUTUS <ul style="list-style-type: none"> • FPS-Laskuri ja Tähtäin toiminto ei voi käyttää samanaikaisesti. 	
	Pelin alkuasetus	Palauttaa pelitilan oletusasetukset.	
Ei		Peruuttaa valinnan.	
Kyllä		Palauttaa oletusasetukset.	


Asetukset > Kuvan säätö		Kuvaus	
Kuvan säätö	Kirkkaus	Säätää näytön kirkkauden.	
	Kontrasti	Säätää näytön kontrastin.	
	Terävyys	Säätää kuvaruudun terävyyden.	
	Gamma	Tila 1, Tila 2, Tila 3	Mitä suurempi on gamma-arvo, sitä tummempi kuvasta tulee. Niin ikään, mitä pienempi on gamma-arvo, sitä kirkkaammaksi kuva muuttuu.
		Tila 4	Jos gamma-arvojen säätö ei ole tarpeellista, valitse Tila 4.
	Väriämp	Käyttäjä	Käyttäjä voi säätää sen punaiseksi, vihreäksi tai siniseksi.
		Lämmin	Määrittää näytön värin punasävyiseksi.
		Normaali	Määrittää näytön värin punaisen ja sinisen väliltä.
		Kylmä	Määrittää näytön värin sinisävyiseksi.
		Ohjekirja	Käyttäjä voi hienosäätää värisävyä.
	R/G/B	Voit mukauttaa kuvan värin Punainen , Vihreä ja Sininen väriä käyttämällä.	
	Kuusi Väriä	Täyttää käyttäjän värivaatimukset mahdollistamalla kuuden värin, sävyn ja kylläisyyden säätämisen (Punainen, Vihreä, Sininen, Turkoosi, Purppura, Keltainen) ja näiden asetusten tallentamisen.	
		Sävy	Säätää kuvan sävyn.
		Kylläisyys	Säätää kuvaruudun värien kylläisyyden.
	Mustan Taso	Asettaa poikkeamatason (vain HDMI). • Poikkeama: referenssinä videosiignaali, tämä on tummin väri jonka näyttö pystyy näyttämään.	
Korkea		Säilyttää näytön nykyisen kontrastisuhteen.	
Matala		Vähentää mustan tasoja ja nostaa valkoisen tasoja näytön nykyisestä kontrastisuhteesta.	

Kuvan säätö	Deep Black Pro	Tarjoaa paremman kontrastin ja sävyjyrkkyyden tummalla näytöllä riippuen pelistä tai videosisällöstä.	
		Korkea	Suosittelaaan PC-pelaamiseen.
		Keskellä	Suosittelaaan konsolipelaamiseen.
		Matala	Suosittelaaan videosisällön katseluun ja internetin käyttöön tai tekstinkäsittelyyn.
		Pois	Poistaa käytöstä Deep Black Pro ominaisuus.
	 HUOMAUTUS		
	<ul style="list-style-type: none"> • Kun tämä toiminto on käytössä, tummalla taustalla saattaa näkyä hienoinen haloefekti. Tämä on normaalia, eikä kyseessä ole toimintahäiriö. • Kun tämä toiminto on käytössä, näyttö saattaa välkkyä ajoittain. • Toimintoa voi käyttää vain HDR-sisällön kanssa. • Suosittelemme toiminnon poistamista käytöstä, jos et ole pelitilassa. 		
	Kuva-asetuksen palautus	Haluatko palauttaa kuva-asetukset?	
		Ei	Peruuttaa valinnan.
		Kyllä	Palauttaa oletusasetukset.

Asetukset > Ääni		Kuvaus	
Ääni	DTS Headphone:X	Mahdollistaa kolmiulotteisen äänen kuulokeilla tai nappikuulokeilla.	
		Peli	Tämä tila on optimoitu peleille.
		Viihde	Tämä tila on optimoitu viihteelle.
		Urheilu	Tämä tila on optimoitu urheilulle.
		Pois	Poistaa DTS Headphone:X -toiminnon käytöstä.
	Voimakkuus	Säätää äänenvoimakkuutta.	
		 HUOMAUTUS • Voit säätää Vaimennus / Aktivoi ääni -kohtia siirtämällä ohjainpainikkeen asentoon ▼ Voimakkuus -valikossa.	

Asetukset > Tulo		Kuvaus	
Tulo	Tulolista	Valitsee nykyisen tulolähteen.	
	Kuvasuhde	Säätää kuvasuhdetta.	
		Täysileveys	Näyttää videon laajakuvana videosignaalityöstä riippumatta.
		Original	Näyttää videon tulovideosignaalin kuvasuhteen mukaan.
		Vain haku	Kuvasuhdetta ei muuteta alkuperäisestä. (Sitä ei jossain tapauksessa tueta riippuen käytettävästä mallista.)
	 HUOMAUTUS • Näyttö voi näyttää samalta Täysileveys , Original , ja Vain haku vaihtoehdoilla suositellulla (3840 x 2160) tarkkuusasetuksella.		
	Automaattinen tulon valinta	Kun automaattinen syöttö-kytkin on asetettu Päällä , näyttö vaihtaa automaattisesti uudelle syöttö-lähteelle kun se kytketään siihen.	
		Päällä	Aktivoi Automaattinen tulon valinta .
Pois		Deaktivoi Automaattinen tulon valinta .	

Asetukset > Yleiset		Kuvaus	
Yleiset	Kieli	Määrittää valikkonäyttöön halutun kielen.	
	Hexagon Lighting	Voit kytkeä näytön takapuolen valaistuksen päälle tai pois päältä, ja voit myös valita tai säätää valaistuksen väriä.	
	Käyttäjän määrittelemä avain 1	Voit helposti mukauttaa päävalikkoa päästäksesi suosikkivalikkoon.	
	Käyttäjän määrittelemä avain 2	Käyttäjän määrittelemä avain 1 ja Käyttäjän määrittelemä avain 2 näkyvät päävalikon vasemmalla/oikealla puolella	
	SMART ENERGY SAVING	Korkea	Säästää energiaa korkean hyötysuhteen SMART ENERGY SAVING ominaisuutta käyttämällä.
		Matala	Säästää energiaa matalan hyötysuhteen SMART ENERGY SAVING ominaisuutta käyttämällä.
		Pois	Deaktivoi SMART ENERGY SAVING ominaisuuden.
	Deep Sleep tila	Kun Deep Sleep tila on käytössä, virrankulutus on minimaalinen, näytön ollessa valmiustilassa.	
		Päällä	Aktivoi Deep Sleep tila toiminnon.
		Pois	Deaktivoi Deep Sleep tila toiminnon.
	Autom. Valmiustila	Sammuttaa näytön automaattisesti, kun näytön edessä ei havaita liikettä määrätyn ajanjakson aikana. Voit määrittää ajastinasetukset automaattista sammutusta varten. (8 T , 6 T , 4 T ja Pois)	
	Tulojen yhteensopivuusversio	Aseta Tulojen yhteensopivuusversio samaksi kuin liitetyn ulkoisen laitteen versio.	
		HDMI	2.1(PC)/2.1(AV)/1.4 Valitse Tulojen yhteensopivuusversio-versioksi to 2.1(PC) tai 2.1(AV), jos haluat käyttää HDR:ää.
DisplayPort		2.1/1.4/1.2 Valitse Tulojen yhteensopivuusversio-versioksi to 2.1 tai 1.4, jos haluat käyttää HDR:ää.	
 HUOMAUTUS <ul style="list-style-type: none"> Jos liitetty laite tukee HDMI 2.1 -versiota, mutta näyttö tai ääni ei toimi kunnolla, aseta 2.1 (AV) tämän toiminnon asetukseksi. 			

Yleiset	Äänimerkki	Tämän ominaisuuden avulla voit asettaa Äänimerkki äänen, kun näyttöpäätte kytkeytyy Päällä.	
		Päällä	Ottaa käyttöön näytön Äänimerkki -asetuksen.
		Pois	Poistaa käytöstä näytön Äänimerkki -asetuksen.
	OSD Lukitse	Tämä toiminto poistaa käytöstä valikkojen määrittelyn ja säädön.	
		Päällä	Ottaa käyttöön OSD Lukitse -asetuksen.
		Pois	Poistaa käytöstä OSD Lukitse -asetuksen.
		 HUOMAUTUS <ul style="list-style-type: none"> Kaikki toiminnot ovat deaktivoituna, paitsi Kirkkaus, Kontrasti, Voimakkuus, Tulo, OSD Lukitse, Tietoa ja Avoimen lähdekoodin ohjelmistolisenssi. 	
	Näytön itsediagnoosi	Tarkista näytön kuvaongelmat itse diagnostiikkatoiminnon avulla. Älä irrota tulokaapelia.	
	Tietoa	Näyttötiedot näyttää Päälläoloaika yhteensä, Resoluutio.	
	Avoimen lähdekoodin ohjelmistolisenssi	Voit tarkastella avoimen lähdekoodin ohjelmiston ilmoitustietoja.	
	Palauta alkuasetuksiin	Haluatko palauttaa asetukset?	
		Ei	Peruuttaa palautuksen.
Kyllä		Palauttaa oletusasetukset.	

VIANMÄÄRITYS

Näytössä ei näy kuvaa.	
Onko näytön virtajohto kytketty?	<ul style="list-style-type: none"> Tarkista, että virtajohto on oikein kytketty pistorasiaan.
Onko näkyvissä Näyttöä ei ole juuri nyt asetettu suosittelulle resoluutiolle. Jos mitään kuvaa ei tule, tai kuva välkky, tarkasta vianetsinnän opas käyttöohjeesta. -ilmoitus?	<ul style="list-style-type: none"> Näin käy, jos tietokoneesta (näytönohjaimesta) siirretyt signaalit ovat näytön suosittelun vaaka- tai pystysuuntaisen taajuusalueen ulkopuolella. Tarkista oikea taajuus tämän käyttöoppaan kohdasta Tuotteen tekniset tiedot.
Näkyykö ruudussa teksti Ei signaalia ?	<ul style="list-style-type: none"> Tämä teksti näkyy, jos tietokoneen ja näytön välinen signaalikaapeli puuttuu tai ei ole kunnolla kytketty. Tarkista kaapeli ja kytke tarvittaessa uudelleen.
Oletko asentanut näytönohjaimen ohjaimet?	<ul style="list-style-type: none"> Asenna näytön ajuri verkkosivustoltamme: http://www.lg.com. Tarkista tukeeko näytönohjain Plug and Play -toimintoa.

Osa toiminnoista ei ole käytössä.	
Eivätkö kaikki toiminnot ole käytettävissä, kun painat Valikko-painiketta?	<ul style="list-style-type: none"> OSD on lukittu. Siirry kohtaan Asetukset > Yleiset ja määritä OSD Lukitse -asetukseksi Pois.

Näyttöön jää kuva.

Jääkö kuva näkyviin myös silloin, kun näyttöstä katkaistaan virta?

- Pysäytyskuvan katseleminen pitkään saattaa vahingoittaa näyttöä ja jättää siihen haamukuvan.

Näytön kuva on epävakaata ja epätarkka. / Näytön kuvat jättävät varjojalkia.

Valitsitko sopivan tarkkuuden?

- Jos valittu tarkkuus on HDMI 1080i 60/50 Hz (limitetty), näyttö saattaa vilkkua. Vaihda tarkkuus tarkkuuteen 1080p tai suositeltuun tarkkuuteen.

3840 x 2160 resoluutio ei ole käytettävissä ssä DisplayPort. (240 Hz)

Onko se yhdistetty oikeaan tuloon?

- Jos se on yhdistetty HDMI-tuloon, aseta se DisplayPort-tuloon. Siirry kohtaan **Asetukset > Yleiset > Tulojen yhteensopivuusversio** ja valitse asetukseksi **2.1**.
- Tarkista, tukeeko näyttöohjain **DSC**:tä (Display Stream Compression).
- Tarkista, onko näyttöohjaimen ohjain päivitetty uusimpaan versioon.

3840 x 2160 resoluutio ei ole käytettävissä ssä HDMI. (240 Hz)

Onko se kytketty oikea grafiikkakortit?

- Tarkista, onko grafiikkakortit tuettu 3840 x 2160 / 240 Hz ssä HDMI. (NVIDIA RTX3000-sarja, AMD Rx6000-sarja-sarja tai uudempi)
- Tarkista, onko näyttöohjaimen ohjain päivitetty uusimpaan versioon.

HUOMAUTUS

- Pystytaajuus: Näytön täytyy päivittyä kymmeniä kertoja sekunnissa, jotta se voi näyttää kuvaa, aivan kuin loisteputkipolttimo. Pystytaajuusluku kertoo, kuinka usein näyttö päivittyy sekunnissa. Se ilmaistaan Hz-yksiköinä.
- Vaakataajuus: Yhden vaakatasossa olevan viivan näyttämiseen kuluu aikaa kutsutaan vaakasykliksi. Jos 1 jaetaan vaakaintervallilla, tuloksena on yhdessä sekunnissa näytettävä vaakarivien määrä. Tätä kutsutaan vaakataajuudeksi ja sen yksikkö on kHz.
- Tarkista, että näytönohjaimen tarkkuus tai taajuus on näytön sallimalla alueella ja määritä suositeltu (optimaalinen) tarkkuus kohdassa **Ohjauspaneeli > Näyttö > Asetukset**. (Asetukset voivat vaihdella käyttöjärjestelmän mukaan.)
- Jos näytönohjaimen ei määritetä suositeltuja (optimaalisia) tarkkuusasetuksia, tuloksena saattaa olla epätarkkaa tekstiä, himmeä näyttö, tavallista pienempi tai väärin sijoittunut näyttöalue.
- Asetusten valitsemistavat saattavat vaihdella tietokoneen tai käyttöjärjestelmän mukaan, ja jotkin tarkkuusasetukset eivät välttämättä ole käytettävissä näytönohjaimen suorituskyvystä riippuen. Tässä tapauksessa ota yhteys tietokoneen tai näytönohjaimen valmistajaan.
- Jotkin näytönohjaimet eivät ehkä tue 3840 x 2160 -tarkkuutta. Jos tarkkuutta ei voi näyttää, ota yhteyttä näytönohjaimen valmistajaan.

Näytön väri on epätavallinen.	
Näkyvätkö näytön värit muuttuneina (16 väriä)?	<ul style="list-style-type: none"> Aseta näytön väritarkkuudeksi vähintään 24 bittiä (true color). Valitse Windowsissa Ohjauspaneeli > Näyttö > Asetukset > Värien laatu. (Asetukset voivat vaihdella käyttöjärjestelmän mukaan.)
Näkyvätkö näytön värit epävakaina tai mustavalkoisina?	<ul style="list-style-type: none"> Tarkista, että signaalikaapeli on kytketty oikein. Kytke kaapeli uudelleen tai aseta tietokoneen näyttönohjain uudelleen.
Näkykö ruudussa täpliä?	<ul style="list-style-type: none"> Näyttöä käytettäessä ruudussa saattaa näkyä pikselöityneitä täpliä (punaisia, vihreitä, sinisiä, valkoisia tai mustia). Tämä on LCD-näytöissä normaalia. Se ei ole virhe eikä, se heikennä näytön suorituskykyä.

Ei ääntä kuulokeportista.	
Näytetäänkö kuvat käyttämällä DP (DisplayPort)- tai HDMI-tuloa ilman ääntä?	<ul style="list-style-type: none"> Varmista, että kuulokeporttiliitännät ovat asianmukaiset. Kokeile lisätä äänenvoimakkuutta ohjainpainikkeella. Aseta tietokoneen äänilähdöksi käyttämäsi näyttö. Siirry Microsoft Windowsissa kohtaan Ohjauspaneeli > Laitteisto ja äänet > Ääni > aseta näyttö oletuslaitteeksi. (Asetukset voivat vaihdella käyttöjärjestelmän mukaan.)

TUOTTEEN TEKNISET TIEDOT

LCD-näyttö	Väriin syvyys	HDMI	8-bittisen / 10-bittisen väriin tuki.
		DP (DisplayPort) -liitäntä	8-bittisen / 10-bittisen väriin tuki.
Tarkkuus	Enimmäistarkkuus	3840 x 2160 @ 240 Hz (HDMI) 3840 x 2160 @ 240 Hz (DP)	
	Suosittelutarkkuus	3840 x 2160 @ 240 Hz (HDMI) 3840 x 2160 @ 240 Hz (DP)	
Virtalähteet	Virtaluokitus	19 V --- 5,0 A	
Muuntaja (AC/DC)	ADS-120QL-19A-3 190110E, valmistaja: SHENZHEN HONOR ELECTRONIC Tai MS-Z5790R190-110D0-E, valmistaja: JAMA POWER SUPPLY TECHNOLOGY CO LTD Lähtö: 19 V --- 5,79 A		
Käyttöympäristö	Käyttöolosuhteet	Lämpötila	0–40 °C
		Kosteus	Alle 80 %
	Säilytyslämpötila	Lämpötila	-20–60 °C
		Kosteus	Alle 85 %
Mitat	Näytön koko (leveys x korkeus x syvyys)		
	Jalustan kanssa	614,7 x 581,8 x 249,1 (mm)	
	Ilman jalustaa	614,7 x 365,4 x 68,1 (mm)	
Paino (ilman pakkausta)	Jalustan kanssa	9,4 kg	
	Ilman jalustaa	5,2 kg	

Teknisiä tietoja voidaan muuttaa ilman ennakoilmoitusta.

Symboli ~ tarkoittaa vaihtovirtaa ja symboli --- tarkoittaa tasavirtaa.

Tuetut tilat

HDMI

Tarkkuus	Vaakataajuus (kHz)	Pystytaajuus (Hz)	Napaisuus (H/V)	Huomautukset
640 x 480	31,469	59,94	-/-	
800 x 600	37,879	60,317	+/+	
1024 x 768	48,363	60,004	-/-	
1280 x 720	45	60	+/+	
1280 x 1024	79,976	75,025	+/+	
1920 x 1080	67,5	60	+/+	
1920 x 1080	66,587	59,934	+/-	
3840 x 2160	65,688	29,981	+/-	Suosittelu Ajoitus - Tulojen yhteensopivuusversio: 1.4
1920 x 1080	137,327	120,041	+/-	
1920 x 1080	166,668	144,052	+/-	
2560 x 1440	182,996	119,998	+/-	
3840 x 2160	133,313	59,997	+/-	Suosittelu Ajoitus - Tulojen yhteensopivuusversio: 2.1(AV)
2560 x 1440	222,268	144,05	+/-	
1920 x 1080	291,702	240,084	+/-	
3840 x 2160	333,333	144,050	+/-	
1920 x 1080	665,76	480	+/-	Suosittelu Ajoitus - Tulojen yhteensopivuusversio: 2.1(FHD)
3840 x 2160	581,004	240,084	+/-	Suosittelu Ajoitus - Tulojen yhteensopivuusversio: 2.1(PC)

DisplayPort

Tarkkuus	Vaakataajuus (kHz)	Pystytaajuus (Hz)	Napaisuus (H/V)	Huomautukset
640 x 480	31,469	59,94	-/-	
800 x 600	37,879	60,317	+/+	
1024 x 768	48,363	60,004	-/-	
1280 x 720	45	60	+/+	
1280 x 1024	79,976	75,025	+/+	
1920 x 1080	67,5	60	+/+	
1920 x 1080	137,327	120,041	+/-	
1920 x 1080	166,587	143,981	+/-	
3840 x 2160	133,313	59,997	+/-	Suosittelu Ajoitus - Tulojen yhteensopivuusversio: 1.2
2560 x 1440	222,151	143,973	+/-	
1920 x 1080	291,702	240,084	+/-	
3840 x 2160	214,68	95,033	+/-	
3840 x 2160	333,333	144,05	+/-	
1920 x 1080	665,995	480,17	+/-	Suosittelu Ajoitus - Tulojen yhteensopivuusversio: 2.1(FHD)
3840 x 2160	583,165	240,084	+/-	Suosittelu Ajoitus - Tulojen yhteensopivuusversio: 1.4, 2.1

HDMI Ajoitus (Video)

Tuetut tilat (Esiasetustila)	Vaakataajuus (kHz)	Pystytaajuus (Hz)	Huomautukset
480P	31,5	60	
720P	45	60	
1080P	67,5	60	
1080P	135	120	
2160P	135	60	
2160P	255	120	



Tuotteen malli ja sarjanumero löytyvät tuotteen taka ja sivusta.
Kirjoita ne muistiin siltä varalta, että tarvitset palvelua.

Malli _____

Sarjanumero _____