



KASUTUSJUHEND

LED-LCD-MONITOR

(LED-Monitor*)

* LG LED-monitorid on LED-taustavalgustusega vedelkristallmonitorid.
Enne seadme kasutamist lugege see kasutusjuhend hoolikalt läbi ning
hoidke see hilisemaks kasutamiseks alles.

32UL950 32UL950P
32BL95U

www.lg.com

Copyright © 2019 LG Electronics Inc. Kõik õigused kaitstud.

SISUKORD

LITSENTS	2
TEAVE AVATUD LÄHTEKOODIGA TARKVARA MÄRKUSE KOHTA	3
MONTEERIMINE JA ETTEVALMISTAMINE ...	3
MONITORI KASUTAMINE	8
KASUTAJA SEADED	11
TÕRKEOTSING	23
TOOTE TEHNILISED ANDMED	25

LITSENTS

Igal mudelil on oma litsents. Litsentsi kohta lisateabe saamiseks külastage veebilehte www.lg.com.



The terms HDMI and HDMI High-Definition Multimedia Interface, and the HDMI Logo are trademarks or registered trademarks of HDMI Licensing Administrator, Inc. in the United States and other countries.



The SuperSpeed USB Trident logo is a registered trademark of USB Implementers Forum, Inc.



THUNDERBOLT™

Thunderbolt and the Thunderbolt logo are trademarks of Intel Corporation or its subsidiaries in the U.S. and/or other countries.



* USB Type-C™ and USB-C™ are trademarks of USB Implementers Forum.

TEAVE AVATUD LÄHTEKODIGA TARKVARA MÄRKUSE KOHTA

Selles tootes olevate GPL, LGPL, MPL ja muude vabatarvaralitsentside saamiseks külastage veebsaiti <http://opensource.lge.com>.

Lisaks lähtekoodile on allalaadimiseks saadaval ka kõik viidatud litsentsitingimused, garantii lahtiütused ja autoriõigusteated.

LG Electronics pakub teile avatud lähtekoodi CD-plaadil hinnaga, mis katab selle levitamise seotud kulusid, nagu andmekandja kulusid, tarnimise ja käsitsemise kulusid, ning mille saate tellida, saates e-kirja aadressile opensource@lge.com.

See pakkumine kehtib kolm aastat pärast selle toote viimast tarnimist. See pakkumine kehtib kõigile, kellele see teave edastati.

MONTEERIMINE JA ETTEVALMISTAMINE

ETTEVAATUST

- Teie ohutuse ja toote talitluse tagamiseks kasutage alati originaalosasid.
- Toote garantii ei hüvita järeletehtud osadest põhjustatud kahjustusi või vigastusi.
- Soovitatav on kasutada kaasasolevaid komponente.
- Kasutades üldiselt, LG heakskiiduta kaableid, ei pruugi ekraan pilti kuvada või esineda võib pildimüra.
- Käesoleva dokumendi joonised tähistavad tüüpotseduure, mistõttu võivad joonised tegelikust tootest erineda.
- Toote kokkupanemisel ärge kandke kruvi osadele vööraineid (õlid, määrdeained jne). (Vastasel juhul võite toodet kahjustada).
- Ärge keerake kruvisid liiga tugevasti kinni, sest nii võib monitor viga saada. Sellisel viisil tekitatud kahjustused ei kuulu garantii korras hüvitamisele.
- Ärge kandke monitori tagurpidi, statiivi alusest kinni hoides. See võib põhjustada monitori statiivi küljest lahti tulemise ja vigastusi.
- Monitori tõstmisel või teisaldamisel ärge puudutage monitori ekraani. Monitori ekraanile avaldatav jõud võib ekraani kahjustada.

MÄRKUS

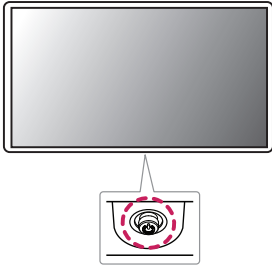
- Osad võivad juhendi pildidel toodud osadest erineda.
- Toote omaduste täiustamiseks võidakse juhendis esitatud toote teavet ja tehnilisi andmeid eelnevalt ette teatamata muuta.
- Valikuliste tarvikute soetamiseks külastage elektroonikapoodi, veebimüügi keskkonda või pöörduge jaemüüja poole, kellelt te toote ostsite.
- Kaasasolev toitejuhe võib piirkonniti erineda.

Toetatud draiverid ja tarkvara

Saate uusima versiooni alla laadida ja installida LGE veebilehelt (www.lg.com).

Draiverid ja tarkvara	Paigaldamise järjekord
Monitori draiver	Soovitatav
OnScreen Control	Soovitatav
Dual Controller	Valikuline
LG Calibration Studio	Valikuline






Toote ja nuppude kirjeldus



Kuidas juhthoova nuppu kasutada?

Saate monitori funktsioone lihtsasti juhtida juhthoova nuppu vajutades või sõrmega vasakule/paremale/üles/alli liigutades.

Põhifunktsioonid

		Toite sisselülitamine	Monitori sisselülitamiseks vajutage juhthoova nuppu sõrmega üks kord.
		Toite väljalülitamine	Monitori väljalülitamiseks vajutage juhthoova nuppu üks kord ja hoidke nupp vähemalt 5 sekundit allavajutatuna.
		Helitugevuse juhtimine	Helitugevuse juhtimiseks liigutage juhthoova nuppu vasakule/paremale.

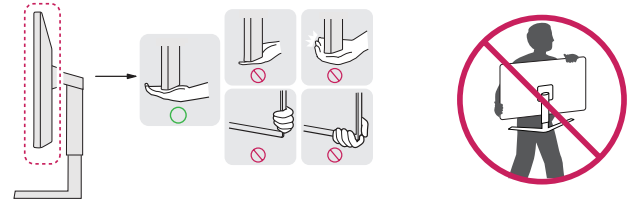
! MÄRKUS

- Juhthoova nupp asub monitori all.

Monitori teisaldamine ja töstmine

Monitori teisaldamisel või töstmisel järgige alltoodud juhiseid, et vältida monitori kriimustamist või kahjustamist ning et tagada ohutu transportimine olenemata monitori kujust või suurusest.

- Enne monitori teisaldamist soovitage asetada monitori selle originaalkarpi või pakendisse.
- Enne monitori teisaldamist või töstmist ühendage toitejuhe ja kõik muud kaablid lahti.
- Hoidke tugevalt kinni monitori korpuse alaosast ja külgedest. Ärge hoidke kinni paneelist.
- Monitori hoides peab selle ekraan olema kriimustuste vältimiseks teist eemale suunatud.
- Monitori transportides ärge raputage seda ega laske sel liigselt vibreerida.
- Monitori teisaldamisel hoidke monitori püstiasendis, ärge keerake ega kallutage monitori külli.

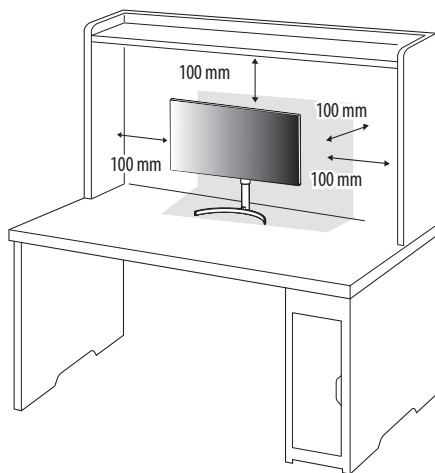


! ETTEVAATUST

- Võimalusel vältige monitori ekraani puudutamist.
 - Ekraani puudutamise tagajärjel võivad ekraan ja mõned kujutiste loomiseks kasutatavad pikslid kahjustada saada.
- Kasutades monitori paneeli ilma statiivi aluseta, võib juhthoova nupp põhjustada monitori ebastabiilset seisundit ja mahakukkumist, mille tagajärjel saab monitor kahjustada või tekitada inimvigastused. Lisaks võib see põhjustada tõrkeid juhthoova nupu töös.

Lauale paigaldamine

- Tõstke monitori ja asetage see lauale püstiasendis. Piisava õhutuse tagamiseks jätke monitori ja seina vahele vähemalt 100 mm.

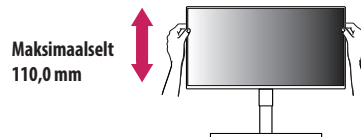


⚠ ETTEVAATUST

- Enne monitori teisaldamist või paigaldamist ühendage toitejuhe lahti. Esineb elektrilöögioht.
- Kasutage kindlasti toote pakendis olevat toitejuhet ja ühendage see maandatud pistikupesasse.
- Kasutades teist toitejuhet võtke ühendust oma kohaliku edasimüüjaga või pöörduge lähimasse jaekauplusesse.

Statiivi kõrguse reguleerimine

- 1 Asetage statiivi alusele paigaldatud monitor püstiasendisse.
- 2 Hoidke alati monitorist kinni mõlema käega ja monitori üle kontrolli omades.



⚠ HOIATUS

- Ekraani kõrguse reguleerimisel ärge asetage kätt statiivi korpusele; nii vältite sõrmede vigastamist.

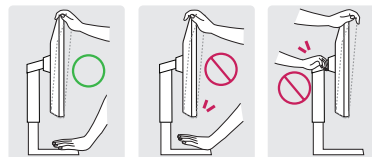
Nurga reguleerimine

- 1 Asetage statiivi alusele paigaldatud monitor püstiasendisse.
- 2 Reguleerige ekraani nurka.

Ekraani nurka saab mugava vaateasendi leidmiseks reguleerida ette- või tahapoolle vahemikus -5° kuni 20° .

⚠ HOIATUS

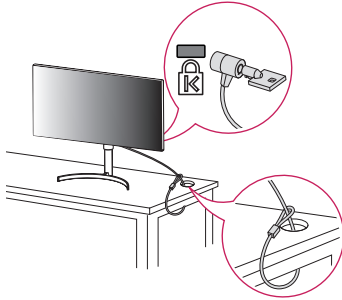
- Ekraani reguleerimisel sõrmede vigastamise vältimiseks ärge hoidke monitori raami allosast kinni joonisel näidatud viisil.
- Monitori nurga reguleerimisel ärge puudutage ega vajutage ekraani.



Kensingtoni luku kasutamine

Lisateavet Kensingtoni luku paigaldamise ja kasutamise kohta leiate selle juhendist ja veebiaadressilt <http://www.kensington.com>.

Ühendage monitori Kensingtoni turvasüsteemi kaabli abil laua külge.



! MÄRKUS

- Kensingtoni turvasüsteem on valikuline lisaseade. Valikulisi tarvikuid saate hankida elektroonikapoodidest.

Seinale kinnitamise plaadi paigaldamine

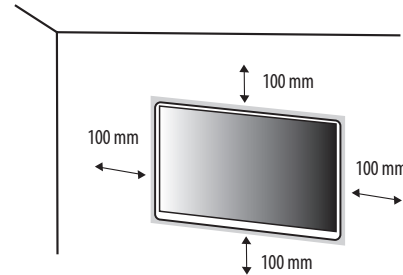
Käesolev monitor vastab seinale kinnitamise plaadi või teiste ühilduvate seadmete tehnilistele andmetele.

! MÄRKUS

- Seinale kinnitamise plaati müüakse eraldi.
- Paigaldamisega seotud lisateavet leiate seinale kinnitamise plaadi juhendist.
- Olge hoolikas, et seinale kinnitamise plaadi paigaldamisel liigset jõudu mitte rakendada, kuna see võib ekraani kahjustada.
- Eemaldage alus enne monitori paigaldamist seinale kinnitamise plaadile, läbides aluse kinnitamise toiminguga vastupidises järjestuses.

Seinale kinnitamine

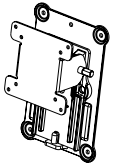
Piisava ohutuse tagamiseks jätke monitori ja seina ning kõigi külgede vahele vähemalt 100 mm. Üksikasjalikke paigaldusjuhiseid küsige kohalikest jaekauplustest. Lisaks leiate muudetava nurgaga kinnituskronsteini paigaldamise ja kasutamise kohta leiate teavet kronsteini juhendist.



Monitori seinale kinnitamiseks paigaldage monitori tagaküljele (valikuline) seinakinnituskronstein.

Veenduge, et seinakinnituskronstein on monitori ja seinaga tugevalt ühendatud.

Seinakronstein (mm)	100 x 100
Standardkrugi	M4 x L10
Kruvide arv	4
Seinale kinnitamise plaat (valikuline)	RW120

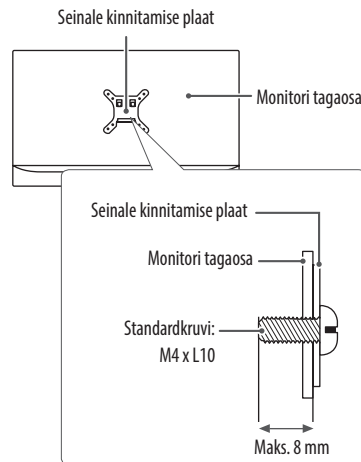


! MÄRKUS

- VESA standardile mittevastavad kruvid võivad toodet kahjustada ja monitor võib maha kukkuda. LG Electronics ei vastuta mittestandardsete kruvide kasutamise tagajärjel tekkivate õnnetuste eest.
- Seinakinnituskomplekt sisaldab paigaldusjuhendit ja kõiki vajalikke osasid.
- Seinakinnituskronstein on valikuline tarvik. Valikulisi tarvikuid saate kohalikult edasimüüjalt.
- Iga kinnituskronsteini paigaldamisel võib vaja minna erineva pikkusega kruvisid. Standardpikkusega kruvidest pikemaid kruvisid kasutades võite kahjustada toote sisemust.
- Lisateavet leiate seinakinnituskronsteini kasutusjuhendist.

⚠ ETTEVAATUST

- Elektrilöögi vältimiseks ühendage enne monitori teisaldamist või paigaldamist toitejuhe lahti.
- Kui monitor on paigaldatud lakke või kaldseinale, siis võib see maha kukkuda ja teid vigastada. Kasutage heaks kiidetud LG seinakinnitust ja võtke ühendust edasimüüja või kvalifitseeritud personaliga.
- Vigastuste vältimiseks tuleb seade korralikult seinale külge kinnitada, järgides paigaldussuuniseid.
- Ärge keerake kruvisid liiga tugevasti kinni, sest nii võib monitor viga saada. Sellisel viisil tekitatud kahjustused ei kuulu garantii korras hüvitamisele.
- Kasutage seinakinnituskronsteini ja kruvisid, mis vastavad VESA standardile. Valede osade kasutusest või väärkasutusest tingitud kahjustused ei kuulu garantii korras hüvitamisele.
- Monitori tagaosast mõõtes peab kõikide paigaldatavate kruvide pikkuseks olema maksimaalselt 8 mm.



MONITORI KASUTAMINE

- Käesoleva juhendi pildid võivad tegelikust tootest erineda.
- Vajutage juhtkangi nuppu, avage [Settings] → [Input] ja seejärel valige sisend.

ETTEVAATUST

- Ärge hoidke sõrme ekraanil. See võib ekraanipilti moonutada.
- Ekraanil ei tohi pikka aega olla liikumatu kujutis. See võib tekitada „sissepõlemisefekti“. Võimaluse korral kasutage arvuti ekraanisäästjat.
- Ühendage toitejuhe maandatud (3-avalisse) pikendusjuhtme pesa või maandatud seinakontakti.
- Kui toatemperatuur on madal, võib monitori ekraanipilt sisselülitamisel veidi väreleda. See on tavaline.
- Mõnikord võivad ekraanile ilmuda punased, rohelised või sinised laigud. See on tavaline.

Ühendamine arvutiga

- Monitor toetab isehäälestusfunktsiooni (*Plug and Play).

* Plug and Play: Funktsioon seadmete ühendamiseks arvutiga ilma kasutajapoolse seadistuse või draiverite installimiseta.

HDMI-kaabli ühendamine

Edastab digitaalsed video- ja helisignaale arvutist monitori.

ETTEVAATUST

- DVI-HDMI / DP (DisplayPort)-HDMI kaabli kasutamisel võivad tekkida probleemid ühilduvusega.
- Kasutage sertifitseeritud kaablit, millele on kinnitatud HDMI logo. Kui te ei kasuta sertifitseeritud HDMI-kaablit, ei pruugita ekraanil pilti kuvada või võib esineda viga ühenduse loomisel.
- Soovituslikud HDMI-kaabli tüübid
 - High-Speed HDMI™/TM-kaabel
 - High-Speed HDMI™/TM-kaabel Ethernetiga

DisplayPorti ühendus

Edastab digitaalsed video- ja helisignaale arvutist monitori.

MÄRKUS

- Arvuti DP (DisplayPort)-versioonist tulenevalt võib video- või audioväljund puududa.
- Kasutage kindlasti tootega kaasasolevat DisplayPorti kaablit. Vastasel juhul võivad seadme töös tekkida tõrked.
- Kui kasutate Mini DisplayPorti väljundi graafikakaarti, kasutage kaablit Mini DP DP-ks (Mini DisplayPort DisplayPortiks) või standardile DisplayPort 1.4 vastavat pistikut. (Müüakse eraldi)

Thunderbolt™3 (⚡) ühendus

Saate ühendada Thunderbolt™3 (⚡) pordi kaudu monitoriga suure eraldusvõimega kuvari või suure jõudlusega andmeseadme.

MÄRKUS

- Iga pordi maksimaalne andmeülekande kiirus on 40 Gb/s.
- Kasutage kindlasti heakskiiduga Thunderbolt™3 (⚡) kaablit. Vastasel juhul võivad seadme töös tekkida tõrked.
- Thunderbolt™3 (⚡) toetatakse Windows 10 ja Maci toodete puhul.
- Maci tooted ei pruugi toetada soovituslikku eraldusvõimet või mõningaid funktsioone.
- Kahe monitori seadistamise võimalus, kasutades Thunderbolt™3 (⚡) ja pargühenduse tehnoloogiat, sõltub videokaardi jõudlusest.

AV-seadmetega ühendamine

HDMI-kaabli ühendamine

HDMI edastab digitaalseid video- ja helisignaale teie AV-seadmest monitori.

! MÄRKUS

- DVI-HDMI / DP (DisplayPort)-HDMI kaabli kasutamisel võivad tekkida probleemid ühilduvusega.
- Kasutage sertifitseeritud kaablit, millele on kinnitatud HDMI logo. Kui te ei kasuta sertifitseeritud HDMI-kaablit, ei pruugita ekraanil pilti kuvada või võib esineda viga ühenduse loomisel.
- Soovituslikud HDMI-kaabli tüübid
 - High-Speed HDMI™-kaabel
 - High-Speed HDMI™-kaabel Ethernetiga

Välisseadmete ühendamine

USB-seadme ühendus

Toote USB-port toimib USB-jaoturina.

! MÄRKUS

- Enne toote kasutamist soovime Windowsi ajakohasuse tagamiseks installida kõik Windowsi värskendused.
- Välisseadmeid müüakse eraldi.
- USB-porti saab ühendada klaviatuuri, hiire või USB-seadme.
- Laadimiskiirus võib seadmest olenevalt erineda.



⚠ ETTEVAATUST

Ettevaatusabinõud USB-seadme kasutamisel

- USB-seade, millesse on installitud automaatne tuvastamisprogramm või mis kasutab eraldi draiverit, ei pruugi olla tuvastatav.
- Mõningad USB-seadmed ei pruugi olla toetatud või ei pruugi seadmed õigesti toimida.
- USB-jaoturit ja kõvaketast on soovitatav kasutada ajal, mil toide on sisse lülitatud. (Kui toide on ebapiisav, ei pruugi USB-seade olla korralikult tuvastatav.)

Olukord 1: Thunderbolt™ 3 (⚡) sisend

USB IN-porti ühendatud välisseadmeid on võimalik arvuti kaudu juhtida.

Kui muudate menüüs sisendit ajal, mil Thunderbolt™ 3 (⚡) porti kaudu on seade ühendatud, ei pruugi USB-porti kaudu ühendatud seade korralikult toimida.

[Thunderbolti kaabli kasutamine]

Ühendage Thunderbolti kaabel arvutiga.

USB 3.0 kasutamiseks ühendage toote Thunderbolti kaabel arvutiga.



[USB-C-kaabli kasutamine]

Ühendage USB-C-kaabel arvutiga.

USB 2.0 kasutamiseks ühendage toote USB-C-kaabel arvutiga.



Olukord 2: HDMI-sisend / DP-sisend (DisplayPort)

USB IN-porti ühendatud välisseadmeid on võimalik arvuti kaudu juhtida.

[USB C-A kaabli kasutamine]

Ühendage USB C-A kaabel arvutiga.

USB 3.0 kasutamiseks ühendage toote USB C-A kaabel arvutiga.

**Kõrvaklappide ühendus**

Välisseadmete monitoriga ühendamine kõrvaklappide pordi kaudu.

! MÄRKUS

- Välisseadmeid müüakse eraldi.
- Arvuti ja välisseadme heliseadetest tulenevalt võivad kõrvaklappide ja kõlari funktsioonid olla piiratud.
- Kui te kasutate nurga all olevaid kõrvaklappi, võib see tekitada probleeme mõne teise välisseadme monitoriga ühendamisel. Seepärast on soovitatav kasutada otseseid kõrvaklappi.



Nurga all olev



Otsene
(Soovitatav)

KASUTAJA SEADED

! MÄRKUS

- Teie monitori ekraanikuva (OSD, On Screen Display) võib käesolevas juhendis näidatust veidi erineda.

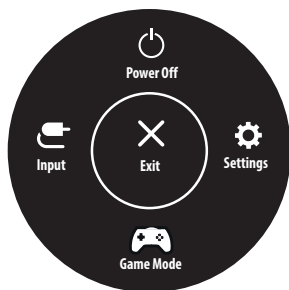
Põhimenüü aktiveerimine



- 1 Vajutage juhtkangi nuppu monitori allosas.
- 2 Liigutage juhtkangi valikute tegemiseks üles/alla ja vasakule/paremale.
- 3 Põhimenüüst väljumiseks vajutage veel korra juhtkangi nuppu.

Nupp	Menüü olek	Kirjeldus
	Põhimenüü välja lülitatud	Võimaldab põhimenüüd kasutada.
	Põhimenüü sisse lülitatud	Väljub põhimenüüst. (Kui nuppu hoitakse üle viie sekundi allavajutatuna, lülitub monitor välja. Saate monitori seal moel igal ajal välja lülitada, sh ka juhul, kui ekraanimenüü on sisse lülitatud.)
	◀ Põhimenüü välja lülitatud	Reguleerib monitori helitugevust.
	◀ Põhimenüü sisse lülitatud	Avab funktsiooni [Input].
	▶ Põhimenüü välja lülitatud	Reguleerib monitori helitugevust.
	▶ Põhimenüü sisse lülitatud	Avab funktsiooni [Settings].
	▲ Põhimenüü välja lülitatud	Kuvab praeguse sisendi teavet.
	▲ Põhimenüü sisse lülitatud	Lülitab monitori välja.
	▼ Põhimenüü välja lülitatud	Kuvab praeguse sisendi teavet.
	▼ Põhimenüü sisse lülitatud	Avab funktsiooni [Game Mode].

Põhimenüü funktsioonid



Põhimenüü	Kirjeldus
[Input]	Seadistab sisendrežiimi.
[Power Off]	Lülitab monitori välja.
[Settings]	Konfigureerib ekraani seadeid.
[Game Mode]	Seadistab mängimiseks mängurežiimi.
[Exit]	Väljub põhimenüüst.

Menüü seaded

- 1 Ekraanimenüü vaatamiseks vajutage monitori alaosas olevat juhtkangi nuppu ja seejärel avage [Settings].
- 2 Liigutage juhtkangi valikute tegemiseks üles/alla ja vasakule/paremale.
- 3 Menüüs ülatasemele naasmiseks või teiste menüü-üksuste seadistamiseks liigutage juhtkangi suunas ◀ või vajutage (⏏) seda.
- 4 Kui soovite ekraanimenüüst väljuda, liigutage juhtkangi ◀ kuni väljumiseni.



[Quick Settings]



[Input]



[Picture]



[General]

! MÄRKUS

- : Sees
- : Väljas

Quick Settings

[Settings] > [Quick Settings]	Kirjeldus
[Brightness]	Reguleerib ekraani kontrastsust ja heledust.
[Contrast]	
[Volume]	Reguleerib helitugevust. ! MÄRKUS <ul style="list-style-type: none">Saate reguleerida olekut [Mute] / [Unmute], liigutades menüüs [Volume] juhtkangi nuppu suunas ▼.

Input

[Settings] > [Input]	Kirjeldus	
[Input List]	Valib sisendrežiimi.	
[Aspect Ratio]	Reguleerib ekraani kuvasuhet.	
	[Full Wide]	Kuvab videot laiekraanil olenemata videosignaali sisendist.
	[Original]	Kuvab videot vastavalt sisendvideo signaali kuvasuhtele.
	! MÄRKUS <ul style="list-style-type: none">Soovitatud eraldusvõime (3840 x 2160) korral võib kuva valikute [Full Wide] ja [Original] korral samasugune välja näha.	
[PBP]	Kuvab kahe sisendrežiimi kuvasid ühel monitoril.	
[Main/Sub Screen Change]	Lülitab režiimis [PBP] põhi- ja alamkuva vahel.	
[Main/Sub Sound Change]	Lülitab režiimis [PBP] põhi- ja alamkuva heli vahel.	

[PBP]

[Settings] > [Input]	Kirjeldus			
[Input List]	Kuvab kahe sisendrežiimi kuvasid ühel monitoril.			
[Main Input List]	Vaadake allolevast tabelist võimalikke PBP kombinatsioone.			
[Sub Input List]				
	PBP ühendus	Alamkuva (Parem)		
		HDMI	DP	USB-C / Thunderbolt™ 3 (⚡)
Põhikuva (Vasak)	HDMI	-	0	0
	DP	0	-	0
	USB-C / Thunderbolt™ 3 (⚡)	0	0	-
[Aspect Ratio]	Reguleerib ekraani kuvasuhet.			
[Main Aspect Ratio]	[Full Wide]	Kuvab videot vastavalt PBP-kuvale, seda olenemata videosignaali sisendist.		
	[Original]	Kuvab videot PBP-ekraani videosignaali sisendi kuvasuhtes.		
[Sub Aspect Ratio]	[Full Wide]	Kuvab videot vastavalt PBP-kuvale, seda olenemata videosignaali sisendist.		
	[Original]	Kuvab videot PBP-ekraani videosignaali sisendi kuvasuhtes.		
[PBP]	Saate lülitada välja funktsiooni, mis kuvab samal ajal pilte ühest monitorist kahest sisendirežiimist.			
[Main/Sub Screen Change]	Lülitab režiimis [PBP] põhi- ja alamkuva vahel.			
[Main/Sub Sound Change]	Lülitab režiimis [PBP] põhi- ja alamkuva heli vahel.			

Picture

! MÄRKUS

- Seadistatav [Picture Mode] sõltub sisendsignaalist.


[[Picture Mode] SDR-signaali puhul (mitte HDR)]

[Settings] > [Picture]	Kirjeldus	
[Picture Mode]	[Custom]	Võimaldab kasutajal iga elementi reguleerida.
	[Vivid]	Suurendab kontrastsust, heledust ja teravust, et kuvada erksamaid pilte.
	[HDR Effect]	Optimeerib kuva suure dünaamilise vahemiku jaoks.
	[Reader]	Optimeerib ekraani dokumentide lugemiseks. Saate ekraani OSD (Ekraanikuva) menüüs eredamaks muuta.
	[Cinema]	Optimeerib ekraani, et parandada video visuaalseid efekte.
	[sRGB]	Standardne RGB-värvusruum monitorile ja printerile.
	[DCI-P3]	Sobib digitaalsete videote vaatamiseks.
	[FPS]	See režiim on optimeeritud FPS-mängude jaoks.
	[RTS]	See režiim on optimeeritud RTS mängu jaoks.
	[EBU]	Standardne teleri värvipalett edastamiseks.
	[REC709]	Standardne HDTV värvipalett edastamiseks.
	[SMPT-E-C]	Standardne teleri NTSC värvipalett edastamiseks.
	[Color Weakness]	See režiim on kasutajatele, kes ei suuda punast ja rohelist eristada. See võimaldab värvipimedusega kasutajatel värve lihtsasti eristada.
	[Calibration 1]	Reguleerib viimati kalibreeritud ekraani.
	[Calibration 2]	Reguleerib eelnevalt kalibreeritud ekraani.
! MÄRKUS <ul style="list-style-type: none">• Kui valikut [Picture Mode] muudetakse sisendi DP (DisplayPort) korral, võib ekraan väreleda. See võib mõjutada ka arvuti ekraani eraldusvõimet.• [Calibration 2] : Rakenduse LG Calibration Studio installimine aktiveerib selle menüü.		

[[Picture Mode] HDR-signaali puhul]

[Settings] > [Picture]	Kirjeldus	
[Picture Mode]	[Custom]	Võimaldab kasutajal iga elementi reguleerida.
	[Vivid]	Kuva optimeeritakse HDR-i erksate värvide jaoks.
	[Standard]	Ekraani optimeeriti HDR-i standardi jaoks.
	[Cinema]	Kuva optimeeritakse HDR-video jaoks.
	[FPS]	See HDR-režiim on optimeeritud FPS-mängude jaoks.
	[RTS]	See HDR-režiim on optimeeritud RTS mängu jaoks.
<p>! MÄRKUS</p> <ul style="list-style-type: none"> • HDR-sisu ei pruugita olenevalt operatsioonisüsteemi Windows 10 seadetest õigesti kuvada. Kontrollige Windowsis, kas HDR on sisse/välja lülitatud. • Kui HDR on sisse lülitatud, võib tähelepanekade ja pildi kvaliteet olenevalt graafikakaardi jõudlusest kehv olla. • Kui HDR on sisse lülitatud, võib monitori sisendi vahetamisel esineda olenevalt graafikakaardi jõudlusest kuva värelemist või moonutusi ning toide võib sisse/välja lülituda. 		

[Settings] > [Picture]	Kirjeldus	
[Picture Adjust]	[Brightness]	Reguleerib värvi kontrastsust ja heledust ekraanil.
	[Contrast]	
	[Sharpness]	Reguleerib ekraani teravust.
[SUPER RESOLUTION+]	[High]	Optimeerib ekraani kristallsele pildi saavutamiseks. Parim kõrghutusega video või mängude jaoks.
	[Middle]	Optimeerib ekraani mugavaks vaatamiseks nii, et pilt on keskmisel tasemel madalate ja kõrgete režiimide vahel. Parim UCC või SD videote jaoks.
	[Low]	Optimeerib ekraani sujuva ja loomuliku pildi saavutamiseks. Parim fotode või vähese liikuvusega pildi vaatamiseks.
	[Off]	Kuvab kõige tavalisema seade. Keelab valiku [SUPER RESOLUTION+].
	<p>! MÄRKUS</p> <ul style="list-style-type: none"> Kuna tegemist on madala lahutusvõimega piltide teravuse suurendamise funktsiooniga, ei ole seda funktsiooni soovitatav tavateksti või töölaua ikoonide puhul kasutada. Vastasel juhul võib tulemuseks olla soovimatult kõrge teravuse väärtus. 	
[Black Level]	Seadistab nihke taset (ainult HDMI puhul).	
	<ul style="list-style-type: none"> Nihe: videosignaale viidates on tegemist tumedaima värviga, mida monitor saab kuvada. 	
	[High]	Säilitab ekraani olemasolevat kontrastisuhet.
	[Low]	Langetab ekraani olemasoleva kontrastisuhte musta taset ja tõstab valge taset.
[DFC]	Reguleerib heledust automaatselt vastavalt ekraanile.	
[Uniformity]	Reguleerib pildi ühtsust.	
	<p>! MÄRKUS</p> <ul style="list-style-type: none"> Menüü Ühtsus on aktiveeritud ainult režiimis Kohandatud. Valiku Ühtsus aktiveerimine võib vähendada pildi üldist heledust. 	

[Settings] > [Picture]		Kirjeldus
[Game Adjust]	[Response Time]	<p>Seadistab kuvatavate piltide reageerimisaja vastavalt pildi ekraanil liikumise kiirusele. Tavakeskkonnas on soovitatud kasutada valikut [Fast]. Rohke liikumise korral on soovitatud kasutada valikut [Faster]. Valik [Faster] võib põhjustada piisikujutise tekkimist.</p>
	[Faster]	Seadistab reaktsiooniaja kiiremaks.
	[Fast]	Seadistab reaktsiooniaja väärtuseks Kiire.
	[Normal]	Seadistab reaktsiooniaja väärtuseks Tavaline.
	[Off]	Reaktsiooniaja täiustamisfunktsiooni ei kasutata.
[FreeSync]		<p>Tagab sujuvad ja loomulikud kujutised, sünkroonides sisendsignaali vertikaalsagedust väljundsignaali vertikaalsagedusega.</p> <p> ETTEVAATUST</p> <ul style="list-style-type: none"> • Toetatav liides: DisplayPort, HDMI • Toetatud graafikakaart: Vajalik on AMD tehnoloogiat FreeSync toetav graafikakaart. • Toetatud versioon: Värskendage graafikakaart uusimale draiveri versioonile. • Lisateavet lugege AMD veebisaidilt aadressil http://www.amd.com/FreeSync.
	[Extended]	Lubab FreeSynci funktsiooni puhul laiema sagedusvahemiku kui tavarežiim. Kuva võib mängimise ajal väreleda.
	[Basic]	Lubab FreeSynci funktsiooni puhul tavalise sagedusvahemiku.
	[Off]	Funktsioon [FreeSync] on välja lülitatud.
[Black Stabilizer]	<p>Saate kontrollida musta kontrastsust, et tagada pimedas parem nähtavus.</p> <p>Valiku [Black Stabilizer] väärtuse suurendamisel muutuvad kuva tumehallid osad heledamaks. (Saate objekte hämaral mänguekraanil kergesti eristada.)</p> <p>Valiku [Black Stabilizer] väärtuse vähendamisel muutuvad kuva tumehallid osad tumedamaks ja dünaamiline kontrastsust suureneb.</p>	

[Settings] > [Picture]	Kirjeldus			
[Color Adjust]	[Gamma]	[Mode 1], [Mode 2], [Mode 3]	Mida suurem on gamma väärtus, seda tumedam on kujutis. Ja mida madalam on gamma väärtus, seda heledam on kujutis.	
		[Mode 4]	Kui teil ei ole vaja gamma seadeid reguleerida, valige [Mode 4].	
	[Color Temp]	Saate ise värvitemperatuuri määrata.		
		[Custom]	Kastaja saab kohandada punast, rohelist ja sinist värvi.	
		[6500K]	Seadistab pildi värvi punakale värvitemperatuurile 6500K.	
		[7500K]	Seadistab pildi värvi värvitemperatuuri 7500K seadistusele punase ja sinise värvi vahel.	
		[9300K]	Seadistab pildi värvi sinakale värvitemperatuurile 9300K.	
	[Manual]	Reguleerib värvitemperatuuri 500K sammude võrra. (Pange tähele, et toetatud on 9300K, mitte 9500K.)		
	[Red], [Green], [Blue]	Saate kohandada pildi värvi, kasutades valikuid [Red], [Green] ja [Blue].		
	[Six Color]	Võimaldab kasutajal reguleerida kuut värvi (punane, roheline, sinine, tsüaan, fuksia, kollane) ja nende küllastust ning seadeid salvestada.		
[Hue]		Reguleerib ekraani värvitooni.		
[Saturation]		Reguleerib ekraani värvide küllastust. Mida madalam on väärtus, seda vähem küllastunud ja heledamad värvid on. Mida kõrgem on väärtus, seda enam küllastunud ja tuhmimad värvid on.		
[Picture Reset]	[Do you want to reset your picture settings?]		[Yes]	Taastab vaikeseaded.
			[No]	Tühistada valik.

General

[Settings] > [General]	Kirjeldus	
[Language]	Seadistab menüüde keele.	
[SMART ENERGY SAVING]	Säästke valguse kompensatsiooni algoritmi kasutades energiat.	
	[High]	Säästab energiat, kasutades väga tõhusat energiasäästufunktsiooni [SMART ENERGY SAVING].
	[Low]	Säästab energiat, kasutades vähem tõhusat energiasäästufunktsiooni [SMART ENERGY SAVING].
	[Off]	Lülitab funktsiooni välja.
	<p>! MÄRKUS</p> <ul style="list-style-type: none"> Energia säästmise tase võib erineda sõltuvalt paneelist ja paneeli pakkujatest. Kui valite funktsiooni [SMART ENERGY SAVING] tasemeks [High] või [Low], siis monitori heledus suureneb või väheneb olenevalt allikast. 	
[Power LED]	Kui funktsioon Toite märgutuli on sisse lülitatud, toimib see järgmiselt. <ul style="list-style-type: none"> - Toide sisselülitatud: Valge - Unerežiim (Ooterežiim): Valge vilgub - Toide väljalülitatud: Väljas 	
[Automatic Standby]	Funktsioon, mis lülitab monitori automaatselt välja, kui ekraanil ei ole mõnda aega liikumist toimunud. Saate seadistada automaatse väljalülitamise funktsiooni taimer. ([Off], [4H], [6H], ja [8H])	
[DisplayPort Version]	Seadistage valiku DisplayPorti versioon puhul ühendatud välisseadmega sama versioon. ([1.4], [1.2] ja [1.1]) HDR-funktsiooni kasutamiseks valige [1.4].	

[Settings] > [General]	Kirjeldus			
[HDMI ULTRA HD Deep Color]	Luues ühenduse valikut ULTRA HD Deep Color toetava seadmega, on tagatud teravamad kujutised.			
	4K@ 60 Hz toetusega vorming			
	Eraldusvõime	Kaadrisagedus (Hz)	Värvisügavus / värvi diskreetimine	
			8 bitti	10 bitti
	3840 x 2160	59,94 60,00	YCbCr 4:2:0	
			YCbCr 4:2:2	
			YCbCr 4:4:4	-
RGB 4:4:4			-	
<p>! MÄRKUS</p> <ul style="list-style-type: none"> • Valiku [HDMI ULTRA HD Deep Color] kasutamiseks lülitage see funktsioon olekusse Sees. • Kui ühendatud seade ei toeta valikut Deep Color (Sügavad värvid), ei pruugi ekraan või heli korrektselt toimida. Sellisel juhul lülitage funktsioon olekusse välja. 				
[Local Dimming]	Maksimeerib kontrastsuse suhet, muutes kuva heledad alad heledamaks ja tumedad tumedamaks.			
	<p>! MÄRKUS</p> <ul style="list-style-type: none"> • Selle valiku lülitamine olekusse [Off] võib energiatarvet suurendada. 			
	[Off]	Lülitab funktsiooni välja.		
	[On]	Aktiveerib valiku [Local Dimming].		
[Auto]	Reguleerib kontrastsuse suhet automaatselt vastavalt kuvale, et tagada suur dünaamiline vahemik.			

[Settings] > [General]	Kirjeldus		
[Buzzer]	See funktsioon võimaldab teil seadistada heli, mida tekitab Sumisti, kui monitor sisse lülitatakse.		
[OSD Lock]	See funktsioon ei võimalda konfigureerimist ega menüüde reguleerimist kasutada.		
[Information]	Kuvatakse järgmised andmed: [Serial Number], [Total Power On Time], [Resolution].		
[Reset to Initial Settings]	[Do you want to reset your settings?]	[Yes]	Taastab vaikeseaded.
		[No]	Tühistab lähtestamine.

TÖRKEOTSING

Ekraan on tühi.	
Kas monitori toitejuhe on ühendatud?	<ul style="list-style-type: none">• Veenduge, et toitejuhe on korralikult vooluvõrku ühendatud.
Kas toite märgutuli põleb?	<ul style="list-style-type: none">• Kontrollige toitekaabli ühendatust ja vajutage toitenuppu.
Kas toide on sisse lülitatud ja toite märgutuli on valge?	<ul style="list-style-type: none">• Veenduge, et ühendatud sisend oleks aktiveeritud ([Settings] > [Input]).
Kas kuvatud on teade [No Signal]?	<ul style="list-style-type: none">• See kuvatakse, kui arvuti ja monitori vaheline signaalikaabel on puudu või lahti ühendatud. Kontrollige kaablit ja kaabel ühendage uuesti.
Kas kuvatud on teade [Out of Range]?	<ul style="list-style-type: none">• Olukord esineb juhul, kui arvuti (graafikakaardi) signaalid on väljaspool monitori horisontaal- või vertikaalsageduse vahemikku. Vastavad sageduse väärtused leiata käesoleva juhendi jaotisest „Toote tehnilised andmed“.
Ekraani kuva on ebastabiilne ja vireleb. / Monitoril kuvatavad kujutised jätvavad jäljed.	
Kas valisite sobiva eraldusvõime?	<ul style="list-style-type: none">• Kui valitud eraldusvõimeks on HDMI 1080i 60/50 Hz (ülerealaotus), võib ekraan virvendada. Muutke eraldusvõimeks 1080p või eraldusvõime soovituslik väärtus.• Kui graafikakaardi eraldusvõimet ei seadistata soovituslikule (optimaalsele) väärtusele, siis võib tekst olla hägune, ekraanipilt tuhm või kärbitud või vale paigutusega.• Seadistamismeetodid võivad arvutist või operatsioonisüsteemist olenevalt erineda ja mõni eraldusvõime ei pruugi graafikakaardi jõudlusest olenevalt saadaval olla. Sellisel juhul võtke abi saamiseks ühendust arvuti või graafikakaardi tootjaga.
Kas püsikujutis on näha ka siis, kui monitor on välja lülitatud?	<ul style="list-style-type: none">• Kui ekraanil on pikka aega liikumatu pilt, siis võib see ekraani kahjustada ja soodustada püsikujutise teket.• Monitori tööea pikendamiseks kasutage ekraanisäästurit.
Kas ekraanil on nähtavad laigud?	<ul style="list-style-type: none">• Monitori kasutamisel võivad ekraanile ilmuda pikseldatud laigud (punased, rohelised, sinised, valged või mustad). See on LCD-ekraanide puhul tavaline. Tegemist ei ole vea ega monitori jõudlusprobleemiga.
Mõned funktsioonid on keelatud.	
Mõningaid funktsioone ei saa kasutada, kui vajutate nuppu Menüü?	<ul style="list-style-type: none">• Ekraanimenüü on lukustatud. Inaktiveerige valik [OSD Lock] jaotises [General].

Kas näete teadet „Tundmatu monitor, Plug and Play (VESA DDC) monitor tuvastatud“?	
Kas olete installinud kuvadraiveri?	<ul style="list-style-type: none"> • Installige kuvadraiver kindlasti meie veebisaidilt http://www.lg.com. • Kontrollige kindlasti, kas graafikakaart toetab funktsiooni Plug and Play.
Kõrvaklappide pordiga ühendades ei esitata heli.	
Kas pilte kuvatakse ilma helita?	<ul style="list-style-type: none"> • Veenduge, et juhe on kõrvaklappide porti õigesti ühendatud. • Proovige helitugevust juhtkangiga suurendada. • Seadistage arvuti heliväljund vastavalt kasutatavale monitorile. (Seaded võivad kasutatavast operatsioonisüsteemist olenevalt erineda.)
4K-eraldusvõime ei ole saadaval.	
Kas kontrollisite kaabliühendust?	<ul style="list-style-type: none"> • Veenduge, et kaabel oleks korralikult ühendatud. • Soovitatakse kasutada toote komplekti kuuluvaid tarvikuid.
Kas eraldusvõime ja värskendamissagedus on õigesti seadistatud?	<ul style="list-style-type: none"> • Valige arvuti ekraani eraldusvõime seadetes või mängija valikute menüüs õige eraldusvõime ja värskendamissagedus.
Kas ühendatud välisseade toetab 4K-eraldusvõimet?	<ul style="list-style-type: none"> • See on saadaval ainult välisseadmetes, mis toetavad 4K-eraldusvõimet. • Veenduge, et ühendatud välisseade toetaks 4K-eraldusvõimet.
Kas funktsioon [HDMI ULTRA HD Deep Color] on lubatud?	<ul style="list-style-type: none"> • Avage funktsiooni lubamiseks [Settings] > [General] > [HDMI ULTRA HD Deep Color].

TOOTE TEHNILISED ANDMED

Värvisügavus	Toetab 8-bitist/10-bitist värvigammat.		
Eraldusvõime	Max eraldusvõime	3840 x 2160 @ 60 Hz	
	Soovituslik eraldusvõime	3840 x 2160 @ 60 Hz	
Toiteallikad	Toitepinge	19,5 V --- 9,0 A	
	Energiaatarve (Tavaline)	Töörežiim: 70 W (Tavaline)* Toide väljalülitatud: ≤ 0,3 W	
Vahelduv- ja alalisvoolu adapter	Tüüp ACC-LATP1, mille on tootnud SHENZHEN HONOR ELECTRONIC CO., LTD. Sisend: 100–240 V, 50/60 Hz, 3,0 A Väljund: 19,5 V --- 10,8 A		
Keskonnatingimused	Töötingimused	Temperatuur	0 °C kuni 40 °C
		Niiskus	Alla 80 %
	Hoiundamistingimused	Temperatuur	-20 °C kuni 60 °C
		Niiskus	Alla 85 %
Mõõtmed	Monitori mõõtmed (laius x kõrgus x sügavus)		
	Statiiviga (mm)	718,2 x 598,0 x 231,2	
	Statiivita (mm)	718,2 x 414,3 x 45,1	
Kaal (pakendita)	Statiiviga (kg)	7,3	
	Statiivita (kg)	5,9	

Tehnilisi andmeid võidakse eelnevalt ette teatamata muuta.

Sümbol ~ viitab vahelduvvoolule, sümbol --- alalisvoolule.

* Energiaatarbe töörežiim on mõõdetud kooskõlas LGE testimisstandardiga. (Täisvalge muster, maksimaalne eraldusvõime)

* Energiaatarbe tase võib olla erinev olenevalt kasutustingimustest ja monitori seadetest.

Tehase tugirežiim (eelseadistatud režiim, arvuti)

DisplayPort / Thunderbolt™ 3 / USB-C

Eelseadistatud režiim	Horizontaalsagedus (kHz)	Vertikaalsagedus (Hz)	Polaarsus (H/V)	Märkused
640 x 480	31,469	59,94	-/-	
800 x 600	37,879	60,317	+/+	
1024 x 768	48,363	60	-/-	
1280 x 720	45,00	60,00	+/+	
1920 x 1080	66,59	59,93	+/-	
1920 x 2160	133,29	59,99	+/-	Ainult PBP
2560 x 1440	88,79	59,95	+/-	
3840 x 2160	65,69	29,98	+/-	
3840 x 2160	133,31	60	+/-	DP/USB-C/Thunderbolt™ 3 (⚡) eelistatud ajastus

HDMI

Eelseadistatud režiim	Horizontaalsagedus (kHz)	Vertikaalsagedus (Hz)	Polaarsus (H/V)	Märkused
640 x 480	31,469	59,94	-/-	
800 x 600	37,879	60,317	+/+	
1024 x 768	48,363	60	-/-	
1280 x 720	45,00	60,00	+/+	
1920 x 1080	66,59	59,93	+/-	
1920 x 2160	133,29	59,99	+/-	Ainult PBP
2560 x 1440	88,79	59,95	+/-	
3840 x 2160	65,69	29,98	+/-	HDMI1.4 eelistatud ajastus, [HDMI ULTRA HD Deep Color] : Väljas
3840 x 2160	135	60	+/-	HDMI2.0 eelistatud ajastus, [HDMI ULTRA HD Deep Color] : Sees

HDMI ajastus (Video)

Eelseadistatud režiim	Horizontaalsagedus (kHz)	Vertikaalsagedus (Hz)
480P	31,5	60
720P	45	60
1080P	67,5	60
2160P	135	60



Toote mudel ja seerianumber asuvad toote tagaküljel ja ühel küljel.
Salvestage need allpool juhuks, kui vajate hooldust.*

Mudel

Seerianumber
