



KORISNIČKI PRIRUČNIK

Sigurnost i reference

LED TV*

* LG LED TV ima LCD zaslon s LED pozadinskim osvjetljenjem.

Prije rukovanja uređajem pažljivo pročitajte ovaj priručnik i zadržite ga za buduće potrebe.

MT58* MT48* MT41*

www.lg.com

Autorska prava © 2020 LG Electronics Inc. Sva prava pridržana.

Sadržaj

3 Licence

3 Obavijest s informacijama o softveru s otvorenim izvornim kodom

3 Priprema

4 Podizanje i premještanje televizora

4 Postavljanje televizora

4 Upotreba upravljačke tipke

- 4 -Osnovne funkcije
- 5 -Podešavanje izbornika

5 Postavljanje na stol

- 5 -Podešavanje kuta televizora za optimalno gledanje
- 6 -Korištenje sigurnosnog sustava Kensington

6 Montaža na zid

- 6 -Oprema koja se kupuje zasebno (zidni nosač)

7 Priključivanje (obavijesti)

- 7 -Povezivanje antene
- 7 -Povezivanje sa satelitskim tanjurom
- 7 -Povezivanje CI modula
- 7 -Euro Scart priključak
- 7 -Ostale Veze
- 8 -Povezivanje s računalom

8 Daljinski upravljač

9 Postavke

14 Pregled web-korisničkog priručnika

15 Održavanje

- 15 -Čišćenje televizora
- 15 -Okvir ekrana, kućište i postolje
- 15 -Kabel za napajanje
- 15 -Sprječavanje prikaza "urezane slike" ili "zaostale slike" na zaslonu televizora

15 Rješavanje problema

16 Tehnički podaci

Licence

Podržane licence mogu se razlikovati ovisno o modelu. Za dodatne informacije o licencama posjetite www.lg.com.



Proizvedeno pod licencom Dolby Laboratories.
Dolby i duplo-D simbol su zaštitne marke Dolby Laboratories.



The terms HDMI and HDMI High-Definition Multimedia Interface, and the HDMI logo are trademarks or registered trademarks of HDMI Licensing LLC in the United States and other countries.



This DivX Certified® device has passed rigorous testing to ensure it plays DivX® video.

To play purchased DivX movies, first register your device at vod.divx.com. Find your registration code in the DivX VOD section of your device setup menu.

DivX Certified® to play DivX® video up to HD 1080p, including premium content.

DivX®, DivX Certified® and associated logos are trademarks of DivX, LLC and are used under license.

Covered by DivX Patents 7,295,673; 7,515,710; RE45,052; and others available at [www.divx.com/patents]



Obavijest s informacijama o softveru s otvorenim izvornim kodom

Za pristup otvorenom kodu prema licencama GPL, LGPL, MPL i ostalim licencama za softver s otvorenim kodom sadržan u ovom uređaju posjetite <http://opensource.lge.com>.

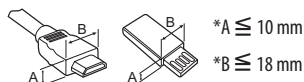
Osim izvornog koda, možete preuzeti sve predmetne uvjete licence, izjave o odricanju odgovornosti i napomene o autorskim pravima.

LG Electronics isporučit će vam otvoreni izvorni kod na CD-ROM mediju pri čemu će se naplatiti dostava takvog medija (tj. trošak nabave medija, poštarina i dostava) ako e-poštom uputite zahtjev na opensource@lge.com. Ta ponuda vrijedi tri (3) godine od datuma nabave proizvoda.

Priprema

! NAPOMENA

- Prikazana slika može se razlikovati od vašeg televizora.
- Prikaz na zaslonu vašeg televizora može se malo razlikovati od onog prikazanog u ovom priručniku.
- Dostupni izbornici i opcije mogu se razlikovati od izvora ulaznog signala ili modela proizvođača koji koristite.
- U budućnosti će se televizoru možda dodavati nove značajke.
- Ako se televizor neko vrijeme neće koristiti, možete ga prebaciti u stanje pripravnosti kako biste smanjili potrošnju energije. Ako se televizor neko vrijeme neće koristiti, isključite ga jer ćete na taj način dodatno uštedjeti energiju.
- Količina električne energije koja se troši tijekom korištenja može se znatno smanjiti ako se smanji svjetlina slike, čime ćete smanjiti i ukupne troškove.t.
- Dijelovi koji se isporučuju s uređajem mogu se razlikovati ovisno o modelu.
- Specifikacije proizvoda ili sadržaj ovog priručnika mogu se mijenjati bez prethodne najave zbog nadograđivanja funkcija uređaja.
- Kako bi se osiguralo optimalno povezivanje, HDMI kabeli i USB uređaji trebaju imati okvir debljine manje od 10 mm i širine manje od 18 mm. Koristite produžni kabel koji podržava USB 2.0 ako USB kabel ili USB memorija ne odgovaraju USB priključku vašeg televizora.



- Koristite certificirani kabel s logotipom HDMI. Ako ne koristite certificirani HDMI kabel, na zaslonu se možda neće prikazati slika ili može doći do pogreške u povezivanju.
- Preporučene vrste HDMI kabela
 - High-Speed HDMI™/™ kabel
 - High-Speed HDMI™/™ kabel s priključkom za Ethernet

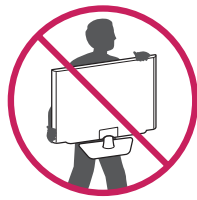
! OPREZ

- Nemojte koristiti proizvode koji nisu odobreni kako biste osigurali sigurnost i dug vijek trajanja proizvoda.
- Oštećenja ili ozljede uzrokovane dijelovima koji nisu odobreni nisu pokriveni jamstvom.
- Na ekranu nekih modela nalazi se tanka folija koju ne smijete skidati.

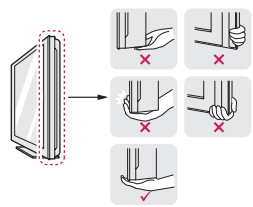
Podizanje i premještanje televizora

Prije premještanja ili podizanja televizora pročitajte sljedeće upute kako se televizor ne bi izgrebao ili oštetio te kao biste televizor sigurno premjestili bez obzira na njegov tip i veličinu.

- Preporučujemo da televizor premješate u kutiji ili ambalaži u kojoj je kupljen.
- Prije premještanja ili podizanja televizora isključite kabel za napajanje i sve ostale kabele.
- Kada držite televizor, zaslon ne smije biti okrenut prema vama kako biste spriječili ogrebotine.



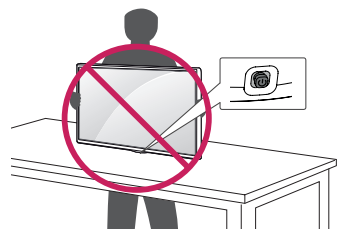
- Čvrsto držite gornji i donji dio televizora. Pazite da ga ne držite za prozirne dijelove, zvučnik ili otvor zvučnika.



- Televizor prilikom prenošenja nemojte izlagati trzajima ni jakim vibracijama.
- Kada prenosite televizor, držite ga uspravno, nemojte ga polagati na bok niti naginjati lijevo ili desno.
- Nemojte koristiti preveliku silu jer biste savijanjem/uvijanjem postolja okvira mogli oštetiti zaslon.

⚠ OPREZ

- Nikada ne dodirujte ekran jer ga tako možete oštetiti.
- Uređajem pažljivo rukujte kako ne biste oštetili ispušćeni upravljački gumb. (Ovisno o modelu)



Postavljanje televizora

⚠ OPREZ

- Kada postolje postavljate na televizor, zaslon okrenite prema dolje i postavite ga na obložen stol ili ravnu površinu kako biste ga zaštitili od ogrebotina.
- Prilikom prenošenja televizor nemojte okretati naopako i držati ga za tijelo postolja (ili bazu postolja) jer na taj način može ispasti iz postolja i uzrokovati materijalnu štetu ili ozljede.

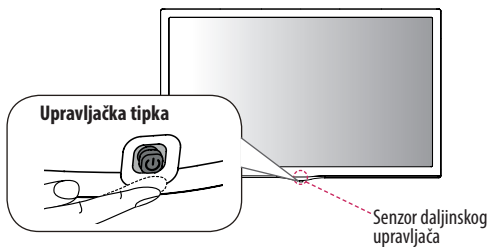
! NAPOMENA

- Prije montiranja televizora na zid odvojite postolje od televizora tako da izvedete postupak postavljanja postolja obrnutim redoslijedom. (Samo modeli MT58*, MT48T, MT48DT)
- Podignite zasun na dnu baze postolja i odvojite bazu postolja od televizora. (Samo modeli MT48D*, MT48V*, MT48U, MT41*)

Upotreba upravljačke tipke

TV funkcijama možete jednostavno upravljati pritiskom ili pomicanjem upravljačke tipke prema gore, dolje, lijevo ili desno.

- Prikazana slika može se razlikovati od vašeg televizora.



Osnovne funkcije

	Uključivanje	Dok je TV isključen, stavite prst na upravljačku tipku i pritisnite je jednom pa je otpustite.
	Isključivanje	Dok je TV uključen, postavite prst na upravljačku tipku i pritisnite je jednom na nekoliko sekundi pa je otpustite. (Međutim ako se na zaslonu nalazi gumb izbornika, pritiskom i držanjem upravljačkog gumba zatvorit će se izbornik.)
	Upravljanje glasnoćom	Ako postavite prst preko upravljačke tipke i gurnete je u desno ili lijevo, možete podesiti glasnoću po želji.
	Upravljanje programima	Ako postavite prst na upravljačku tipku i gurnete je prema gore ili dolje, možete se kretati po programima koje ste spremili.

Podešavanje izbornika

Dok je TV uključen, jednom pritisnete upravljačku tipku. Stavke izbornika možete podešavati pomicanjem upravljačke tipke prema gore, dolje, lijevo ili desno.

⏻	Isključite napajanje.
✕	Izlaz iz prikaza na zaslonu i povratak na gledanje TV programa.
📺	Promjena izvora ulaznog signala.
⚙️	Pristup izborniku Početna.

! NAPOMENA

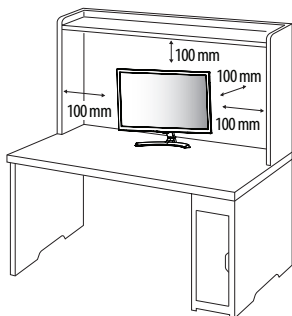
- Ako upravljački gumb prvo pritisnete, nećete moći prilagoditi jakost zvuka i spremljene programe.

⚠️ OPREZ

- Kada prst postavite na upravljački gumb, gurnite ga prema gore, dolje, lijevo ili desno te pazite da ga ne pritisnete.

Postavljanje na stol

- Prikazana slika može se razlikovati od vašeg televizora.
- Podignite i nagnite televizor u uspravan položaj na stolu.
 - Ostavite (minimalno) 100 mm prostora do zida radi odgovarajuće ventilacije.



- Priključite AC-DC adapter i kabel napajanja u zidnu utičnicu.

⚠️ OPREZ

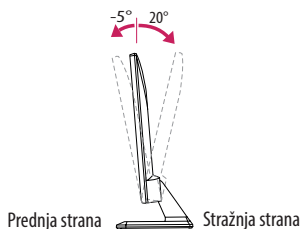
- Nemojte postavljati televizor u blizinu izvora topline ili na njih jer to može dovesti do požara ili drugih oštećenja.
- Televizor obavezno priključite na adapter za AC/DC struju prije no što utikač za napajanje televizora uključite u strujnu utičnicu.

Podešavanje kuta televizora za optimalno gledanje

- Prikazana slika može se razlikovati od vašeg televizora.

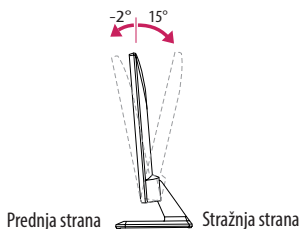
(Samo modeli 22MT58*)

Kako biste prilagodili kut gledanja televizora možete nagnuti prema gore ili dolje, u rasponu od -5 do +20 stupnjeva.



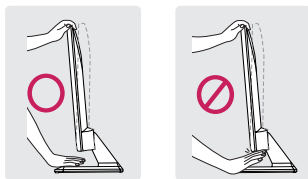
(Samo modeli 24/27MT58*)

Kako biste prilagodili kut gledanja televizora možete nagnuti prema gore ili dolje, u rasponu od -2 do +15 stupnjeva.



⚠️ OPREZ

- Prilikom prilagođavanja kuta nemojte dno televizora držati kao što je prikazano na slici ispod jer na taj način možete ozlijediti prste.

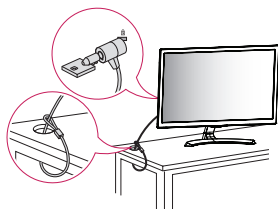


Korištenje sigurnosnog sustava Kensington

(Ova značajka nije dostupna na svim modelima.)

- Prikazana slika može se razlikovati od vašeg televizora.

Priključak za Kensington sigurnosni sustav nalazi se na stražnjoj strani televizora. Dodatne informacije o montiranju i korištenju potražite u priručniku koji ste dobili s Kensington sigurnosnim sustavom ili posjetite stranicu <http://www.kensington.com>. Kensington sigurnosni sustav spojuje između televizora i stola.

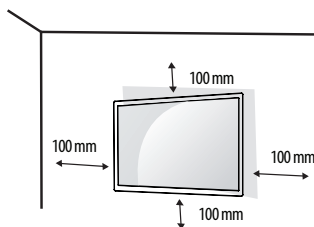


! NAPOMENA

- Sigurnosni sustav Kensington ubraja se u dodatnu opremu. Dodatnu opremu možete nabaviti u većini trgovina elektroničkom opremom.

Montaža na zid

Za nesmetanu ventilaciju ostavite 100 mm prostora sa svake strane i od zida. Detaljne upute za montiranje dostupne su kod prodavača, a možete i pročitati vodič za postavljanje i montiranje zidnog držača pod nagibom.



Ako televizor želite montirati na zid, priključite sučelje za montiranje na zid (dodatni dijelovi) na stražnji dio televizora.

Kada televizor montirate pomoću sučelja za montiranje na zid (dodatni dijelovi), pažljivo ga montirajte kako ne bi pao.

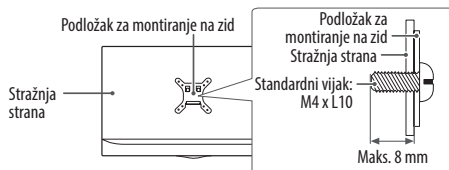
- 1 Ako koristite vijak koji je duži no što je navedeno u specifikacijama, možete oštetiti unutarnje dijelove televizora.
- 2 Ako ne upotrijebite odgovarajući vijak, proizvod se može oštetiti te pasti s mjesta na koje ste ga montirali. U tom slučaju tvrtka LG Electronics ne snosi nikakvu odgovornost.

Oprema koja se kupuje zasebno (zidni nosač)

Modeli	20MT48* / 22MT58* 22MT48* / 22MT41* 24MT58* / 24MT48* 24MT41*	27MT58* 28MT48* 28MT41* 29MT48*
Zidni držač (A x B)	75 x 75	100 x 100
Standardni vijak	M4 x L10	
Broj vijaka	4	
Nosač za montiranje na zid (dodatna oprema)	RW120	

! OPREZ

- Potrebno je koristiti vijke priložene u kutiji. (Ovisno o modelu)
- Prije prenošenja ili montaže televizora isključite kabel za napajanje. U suprotnom može doći do strujnog udara.
- Ako ga montirate na strop ili kosi zid, televizor može pasti i uzrokovati teške ozljede.
- Koristite ovlaštenu LG nosač za zid te se obratite lokalnom zastupniku ili kvalificiranom osoblju.
- Nemojte previše stezati vijke jer tako možete oštetiti televizor i poništiti jamstvo.
- Koristite vijke i zidne nosače koji zadovoljavaju VESA standard. Sva oštećenja ili ozljede nastale pogrešnim korištenjem ili korištenjem neodgovarajuće dodatne opreme nisu pokrívene jamstvom.
- Duljina vijka na stražnjoj strani televizora treba iznositi manje od 8 mm.



! NAPOMENA

- Koristite vijke navedene u specifikacijama vijaka prema VESA standardu.
- Komplet za montiranje na zid sadrži priručnik za montiranje i sve potrebne dijelove.
- Nosač za montiranje na zid ubraja se u dodatnu opremu. Nabaviti ga možete od lokalnog distributera.
- Duljina vijaka može se razlikovati ovisno o zidnom nosaču. Obavezno koristite vijke odgovarajuće duljine.
- Dodatne informacije potražite u priručniku koji ste dobili sa zidnim nosačem.

Priključivanje (obavijesti)

Za odabir vanjskog uređaja priključite vanjske uređaje na televizor i promijenite načine ulaza. Dodatne informacije o priključivanju vanjskog uređaja potražite u priručniku svakog uređaja. Dostupni vanjski uređaji su: HD prijemnici, DVD uređaji, videorekorderi, audio sustavi, USB memorije, računala, uređaji za igru i drugi vanjski uređaji.

! NAPOMENA

- Priključak vanjskog uređaja može se razlikovati ovisno o modelu.
- Priključite vanjske uređaje na televizor bez obzira na redoslijed priključaka na televizoru.
- Ako snimate televizijski program pomoću DVD snimača ili videorekordera, kabel za ulazni televizijski signal obavezno uključite u televizor preko DVD snimača ili videorekordera. Dodatne informacije o snimanju potražite u priručniku priključenog uređaja.
- Upute za rukovanje potražite u priručniku vanjskog uređaja..
- Ako na televizor priključujete igraću konzolu, koristite kabel koji ste dobili s igraćom konzolom.
- U PC načinu rada može doći do šuma koji je povezan s razlučivošću, okomitim uzorkom, kontrastom ili svjetlinom. Ako postoji šum, promijenite izlaznu razlučivost računala, promijenite stopu osvježavanja ekrana ili podesite svjetlinu i kontrast slike u izbornik Slika kako biste postigli jasnu sliku.
- U PC načinu rada neke postavke razlučivosti možda neće pravilno funkcionirati, ovisno o grafičkoj kartici.

Povezivanje antene

Priključite televizor u zidnu antensku utičnicu pomoću RF kabela (75 Ω).

- Ako želite koristiti više od 2 televizora, upotrijebite razdjelnik signala.
- Ako je kvaliteta slike loša, ugradite pojačalo signala kako biste postigli bolju kvalitetu slike.
- Ako je kvaliteta slike slaba iako koristite antenu, pokušajte je okrenuti u pravom smjeru.
- Antenski kabel i pretvarač ne isporučuju se s proizvodom.
- Podržani DTV zvuk: MPEG, Dolby Digital, Dolby Digital Plus, HE-AAC

Povezivanje sa satelitskim tanjurom

(Samo satelitski modeli)

Povežite televizor sa satelitskim tanjurom putem satelitske utičnice koristeći satelitski RF kabel (75 Ω).

Povezivanje CI modula

(Ovisno o modelu)

Za pregled kodiranih usluga (koje se naplaćuju) u digitalnom načinu rada.

- Provjerite je li CI modul u utor za PCMCIA karticu umetnut u pravom smjeru. Ako modul nije ispravno umetnut, može doći do oštećenja na televizoru i utoru za PCMCIA karticu.
- Ako se na televizoru ne prikazuju videozapisi i audiozapisi kad je priključen CI+ CAM, kontaktirajte davatelja zemaljskih/kabelskih/satelitskih usluga.

Euro Scart priključak

(Ovisno o modelu)

Digitalni video i audio signal s vanjskog uređaja prenosi na televizor. Priključite vanjski uređaj na televizor pomoću Euro Scart kabela kako je prikazano.

Trenutačni način ulaza	Vrsta izlaza	AV1 (TV izlaz ¹)
Digitalna TV		Digitalna TV
Analogna TV		Analogna TV
AV, HDMI		
Komponentni, RGB (Ovisno o modelu)		

1 Prenosi analogne ili digitalne TV signale.

! NAPOMENA

- Svaki Euro Scart kabel koji koristite mora imati zaštitu signala.

Ostale Veze

Priključite TV na vanjske uređaje. Za sliku i zvuk najbolje kvalitete priključite vanjski uređaj i TV putem HDMI kabela. Odvojeni kabel ne isporučuje se u kompletu.

- USB priključak podržava napajanje od 0,5 A. Ako trebate više napajanja za HDD, upotrijebite posebni adapter.

! NAPOMENA

- Podržani HDMI zvučni format :
Dolby Digital (32 kHz, 44,1 kHz, 48 kHz),
PCM (32 kHz, 44,1 kHz, 48 kHz, 96 kHz, 192 kHz)
(Ovisno o modelu)

Povezivanje s računalom

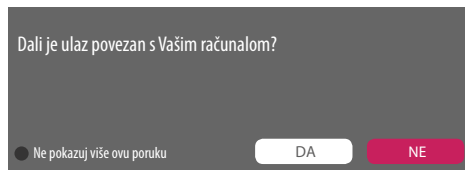
- Prikazana slika može se razlikovati od vašeg televizora.

Vaš televizor podržava značajku Plug and Play* i opremljen je ugrađenim Virtual Surround zvučnicima koji zvuk reproduciraju jasno, uz pojačan bas.

* Plug and Play: funkcija koja računalu omogućuje prepoznavanje priključenog uređaja koje korisnik priključi na računalo i uključi, bez potrebe za konfiguracijom uređaja ili intervencijom korisnika.

! NAPOMENA

- Ako želite koristiti način rada HDMI-PC, opciju **Oznaka unosa** morate postaviti na **PC** način rada.
- **Prikaz na zaslonu** izgleda kao što je prikazano u nastavku.
 - » Prilikom uključivanja proizvoda kada se koristi **HDMI** ulaz.
 - » Prilikom prebacivanja na **HDMI** ulaz.



- Ako odaberete "**DA**", veličina i kvaliteta slike optimizirat će se za računalo.
- Ako odaberete "**NE**", veličina i kvaliteta slike optimizirat će se za AV uređaj (DVD uređaj, set-top box).
- Ako odaberete "**Ne pokazuj više ovu poruku**", poruka se neće prikazivati sve dok televizor ne vratite na tvorničke postavke. Postavljenu vrijednost možete promijeniti u izborniku (**Početna**) ⇌ **Ulazi** ⇌ **Oznaka unosa**.
- Vrijednosti postavljene za HDMI1/HDMI2 spremaju se zasebno. (Samo modeli MT58*)

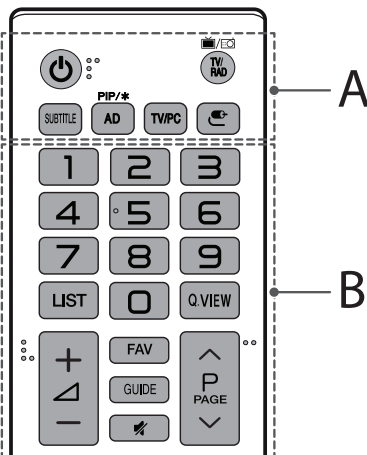
Daljinski upravljač

Opisi u ovom priručniku temelje se na gumbima daljinskog upravljača. Pažljivo pročitajte ovaj priručnik i ispravno koristite televizor. Kada mijenjate baterije, otvorite poklopac za baterije, zamijenite ih (1,5 V AAA) tako da odgovaraju \oplus i \ominus polu, kako prikazuje oznaka u odjeljku za baterije te vratite poklopac. Baterije izvadite redoslijedom obrnutim od redoslijeda umetanja.

⚠ OPREZ

- Nemojte miješati stare i nove baterije jer tako možete oštetiti daljinski upravljač.
- Daljinski upravljač nije dostupan na svim tržištima.

Daljinski upravljač obavezno usmjerite prema senzoru daljinskog upravljača na televizoru.



A

(Uključivanje/isključivanje) Uključivanje i isključivanje televizora.

TV/RAD Odabir radijskog, televizijskog ili DTV programa.

SUBTITLE Prikaz željenih podnaslova u digitalnom načinu rada.

PIP/* Uključivanje/isključivanje načina rada PIP. (Ovisno o modelu)

AD Pritiskom na gumb AD omogućuju se zvuk opisi.

TV/PC Odabir TV ili PC načina rada.

(**Ulazi**) Promjena izvora ulaznog signala.

B

Brojčani gumbi Unos brojeva.

LIST Pristup popisu spremjenih programa.

Q.VIEW Povratak na posljednji gledani program.

\uparrow \triangleleft \rightarrow \downarrow Prilagodba glasnoće.

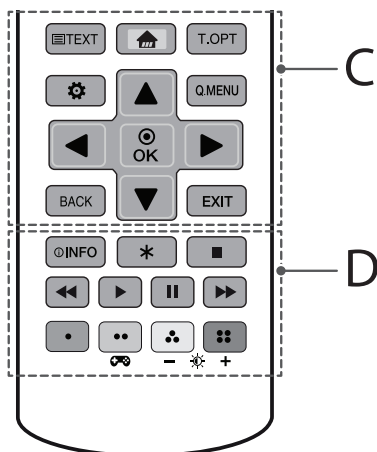
FAV Pristup popisu omiljenih programa.

GUIDE Prikazuje vodič programa.

Isključivanje zvuka.

\wedge \vee Kretanje kroz spremljene programe ili kanale.

\wedge **PAGE** \vee Prelazak na prethodni ili sljedeći zaslon.



C

Gumbi teleteksta (≡ **TEXT** / **T.OPT**) Ti se gumbi koriste za teletekst.

🏠 (Početna) Pristup izborniku Početna.

⚙️ (Postavke) Pristup izborniku s postavkama.

Q.MENU Pristup brzim izbornicima.

▲, ▼, ◀, ▶ (Gumbi za navigaciju) Kretanje kroz izbornike ili opcije.

⊙ OK Odabir izbornika ili opcija i potvrda unosa.

BACK Povratak na prethodnu razinu.

EXIT Izlaz iz prikaza na zaslonu i povratak na gledanje programa.

D

ⓘ INFO Pregledava informacije o trenutnom programu i zaslonu.

✳️ Nije funkcionalno.

■, ◀, ▶, ||, ▶▶ (Upravljački gumbi) Upravlja medijskim sadržajima.

🎮 (Gumbi u boji) Pomoću njih možete pristupiti posebnim funkcijama u određenim izbornicima.

⊕ (Mod igre) Uključivanje ili isključivanje načina rada za igre.

☀️ + (Pozadinsko osvetljenje) Podešavanje svjetline zaslona kontrolom pozadinskog osvetljenja zaslona.

! NAPOMENA

- Na MHEG programu ne možete podesiti pozadinsko osvetljenje pomoću žute ili plave tipke.

Postavke

Automatsko postavljanje programa

⚙️ (Postavke) ⇨ Postavljanje ⇨ Autom. podešavanje

Automatski postavlja programe.

- Ako ulazni izvor nije ispravno priključen, registracija programa možda neće raditi.
- **Autom. podešavanje** traži samo programe koji trenutno emitiraju.
- Ako je **Sustav zaključav.** uključen, prikazat će se skočni prozor za unos lozinke.

Odabir opcije Način slike

⚙️ (Postavke) ⇨ Slika ⇨ Postavke načina slike ⇨ Način slike

Odabire način slike optimiziran za prostor u kojem se nalazi TV ili program.

- **Jasni** : Pojačava kontrast, svjetlinu i oštrinu za dobivanje jasnih slika.
- **Standard** : Prikazuje slike uz standardnu razinu kontrasta, svjetline i oštrine.
- **Eco/APS** : [Ovisno o modelu]
Značajka Energy Saver (Ušteda energije) mijenja postavke televizora kako bi se smanjila potrošnja energije.
- **Kino/Igra** : Prikazuje optimalnu sliku za film, igru i fotografije.
- **Sport** : [Ovisno o modelu]
Optimizacija video slike za dinamične akcijske programe naglašavanjem primarnih boja, primjerice bijele boje, boje trave ili neba.
- **ISF Stručni 1,2** : Izbornik za ugađanje kvalitete slike koji stručnjacima i amaterima omogućuje gledanje najbolje slike na televizoru. Ovo je izbornik za prilagodbu namijenjen stručnjacima za prilagodbu slike s ISF certifikatom (ISF logotip smije se koristiti samo na televizorima s ISF certifikatom). ISFccc: Imaging Science Foundation Certified Calibration Control
- Ovisno o ulaznom signalu, dostupni načini slike mogu se razlikovati.
- **ISF Stručni način** namijenjen je stručnjacima za fino namještanje pomoću posebne slike. Za uobičajene slike učinak možda neće biti toliko uočljiv.
- Funkcija ISF dostupna je samo za neke modele.

Način za fino namještanje slike

⚙️ (Postavke) ⇒ Slika ⇒ Postavke načina slike

Ta značajka omogućuje detaljno podešavanje odabranog načina rada slike.

- **Pozadinsko osvjetljenje** : Upravljanje razinom osvjetljenosti zaslona tako da se podešava pozadinsko osvjetljenje. Što je vrijednost bliža broju 100, zaslon je svjetliji.
- **Kontrast** : Podešavanje kontrasta svijetlih i tamnih područja na slici. Što je vrijednost bliža broju 100, veći je kontrast.
- **Svjetlina** : Podešavanje ukupne svjetline zaslona. Što je vrijednost bliža broju 100, zaslon je svjetliji.
- **Oštrina** : Podešavanje oštrote slike na zaslonu. Što je vrijednost bliža broju 50, oštريا i jasnija je slika.
- **Boja** : Jače ili slabije toniranje boja na zaslonu. Što je vrijednost bliža broju 100, boja je dublja.
- **Sjena** : Podešavanje ravnoteže boja između crvene i zelene na zaslonu. Što je vrijednost bliža broju Crveno 50, boja će biti crvenija. Što je vrijednost bliža broju Zeleno 50, boja će biti zelenija.
- **Top. boje** : Podešavanje temperature boje iz hladne u toplu.
- Ovisno o ulaznom signalu ili drugim postavkama slike, raspon detaljnih stavki za ugađanje može se razlikovati.

Postavljanje naprednog upravljanja

⚙️ (Postavke) ⇒ Slika ⇒ Postavke načina slike ⇒ Napredno upravljanje / Stručna kontrola

Kalibrira zaslon za svaki način slike ili namješta postavke slike za posebni zaslon.

- **Dinamički Kontrast** : Prilagodba kontrasta na optimalnu razinu prema svjetlini slike.
- **Dinamička Boja** : Prilagodba boja kako bi boja slike bila što prirodnija.
- **Željena boja** : Podešavanje boja kože, trave i neba prema vašim osobnim preferencama.
- **Gama** : Postavljanje krivulje gradacije prema odnosu izlaznog i ulaznog signala slike.
- **Skala boja** : Odabir raspona boja koji se može prikazati.
- **Naglašavanje rubova** : Rubove videozapisa prikazuje jasnijima i oštrijima na prirodan način.
- **Filter boja** : Filtriranje određenog spektra u RGB bojama kako bi se detaljno prilagodila zasićenost boja i nijanse.
- **Ravnoteža bijele** : Prilagođavanje ukupnog tona boje na zaslonu prema želji.
- **Sustav upravljanja bojom** : Ovo je sustav koji stručnjaci koriste kada pomoću testnog uzorka prilagođavaju boju. Moguće je odabrati šest područja boje (Crvena/Zelena/Plava/Cijan/Ružičasta/Žuta) bez utjecaja na ostale boje. Kod uobičajenih slika možda neće biti primjetnih promjena boje.
- Ovisno o ulaznom signalu ili drugim postavkama slike raspon detaljnih stavki za ugađanje može se razlikovati.

Postavljanje dodatnih opcija slike

⚙️ (Postavke) ⇒ Slika ⇒ Postavke načina slike ⇒ Opcija slike

Namješta detaljne postavke za slike.

- **Smanjenje buke** : Smanjuje buku na slici.
- **Smanjenje MPEG šuma** : Smanjuje šum koji se generira prilikom stvaranja digitalnih signala slike.
- **Zacrtnjenost** : Pomoću zacrnjenosti zaslona prilagođava svjetlinu i kontrast zaslona kako bi on odgovarao zacrnjenosti ulazne slike.
- **Pravo kino** : Pomaže zaslon održati u optimalnom stanju.
- **Zaštita očiju pri kretanjama** : Na temelju podataka o slici automatski prilagođava svjetlinu i smanjuje zamućenost kako bi se ublažilo naprezanje očiju.
- Ovisno o ulaznom signalu ili drugim postavkama slike raspon detaljnih stavki za ugađanje može se razlikovati.

Vraćanje postavki za slike

⚙️ (Postavke) ⇨ Slika ⇨ Postavke načina slike ⇨ Vrać. post. slike


Postavke slike koje je korisnik prilagodio vraća na početne postavke. Svi načini slike vraćaju se na početne postavke. Odaberite način slike koji želite vratiti.

Upotreba opcije Mod igre

⚙️ (Postavke) ⇨ Slika ⇨ Mod igre

[Dostupno samo za RGB/HDMI-PC]

Ovaj način optimizira kvalitetu slike za igranje igara.

- **DAS mod** : [Ovisno o modelu]
Skraćuje vrijeme potrebno za prikaz videosignala iz ulaznog uređaja radi bržeg igranja. (Kada se **DAS mod** postavi na **Uključeno** ili **Isključeno**, zaslon će zatrepiti.)
- DAS : Dynamic Action Sync (dinamička sinkronizacija akcijskih scena)
- **Stabilizator crnog kontrasta** : Podešavanjem razine crne boje predmeti se jasnije prikazuju na tamnom zaslonu. Povećavanjem vrijednosti značajke **Stabilizator crnog kontrasta** posvjetljuje se područje s niskom razinom sive boje na zaslonu. (Moći ćete lakše prepoznati predmete na zaslonu u tamnim scenama igara.) Smanjivanjem vrijednosti značajke **Stabilizator crnog kontrasta** zatamnjuje se područje s niskom razinom sive boje i povećava dinamički kontrast na zaslonu.
- Detaljnije postavke za **Mod igre** možete konfigurirati pomoću tipke  na daljinskom upravljaču.
- **DAS mod** možete postaviti samo ako okomita ulazna frekvencija iznosi 50 Hz / 60 Hz.
- Kada je uključen način PIP, **DAS mod** nije dostupan. (Ovisno o modelu)

Korištenje značajke Ušteda energije

⚙️ (Postavke) ⇨ Slika ⇨  Ušteda energije

Štedi električnu energiju prilagođavanjem svjetline ekrana.

- **Isključeno** : Isključuje značajku uštede energije.
- **Minimum / Srednja / Maksimum** : Primjenjuje prethodno postavljene vrijednosti značajke uštede energije.
- **Isključen zaslon** : Isključuje se ekran i reproducira se samo zvuk. Kako biste ponovno uključili zaslon, pritisnite bilo koju tipku na daljinskom upravljaču (osim tipke za uključivanje/isključivanje).

Za korištenje značajke Način Udobnost Gledanja

⚙️ (Postavke) ⇨ Slika ⇨ Način Udobnost Gledanja

Ako uključite ovu opciju, toplina boje automatski će se prilagoditi kako bi se smanjilo naprezanje očiju.

- **Uključeno** : Automatsko prilagođavanje topline boje zaslona.
- **Isključeno** : Isključivanje značajke **Način Udobnost Gledanja**.

Odabir načina ozvučenja

⚙️ (Postavke) ⇨ Zvuk ⇨ Postavke načina zvuka ⇨ Način zvuka

Postavlja zvuk televizora na optimalnu razinu u skladu s odabranim načinom zvuka.

- **Standardni** : Optimizacija zvuka za sve vrste sadržaja.
- **Clear Voice** : Poboľjšava jasnoću zvuka na televizoru.
- **Glazba** : [Ovisno o modelu] Optimizacija zvuka za glazbu.
- **Kino** : Optimizacija zvuka za filmove.
- **Sport** : [Ovisno o modelu] Optimizacija zvuka za sport.
- **Igra** : Optimizacija zvuka za igranje igara.

Prilagodba ravnoteže zvuka

⚙️ (Postavke) ⇨ Zvuk ⇨ Postavke načina zvuka ⇨ Ravnoteža

Možete podesiti glasnoću na lijevom i desnom zvučniku.

Korištenje funkcije Zvučni efekt

⚙️ (Postavke) ⇨ Zvuk ⇨ Postavke načina zvuka

Korisnik može odabrati razne zvučne efekte.

- **Virtualno okruženje** : Uz višekanalni surround zvučni efekt uživajte u prožimajućem doživljaju zvučnog okruženja.
- **Ekvilizator** : Źeljeni zvuk možete postaviti izravnim podešavanjem ekvilizatora.
- **Vraćanje postavki** : Opcije se mogu razlikovati ovisno o modelu.
- Ovo je dostupno samo ako je funkcija **Način zvuka** postavljena na **Standardni**.

Sinkronizacija zvuka i slike

⚙️ (Postavke) ⇨ Zvuk ⇨ AV Sync Podešavanje

[Ovisno o modelu]

Izravna sinkronizacija slike i zvuka kada oni nisu usklađeni. Ako opciju **AV Sync Podešavanje** postavite na **Uključeno**, izlaz zvuka (TV zvučnici) možete prilagoditi slici na zaslonu.

- Ako odaberete **Bypass**, emitirani signali ili zvuk iz vanjskih uređaja izlazi bez ikakve odgode zvuka. Zvuk može izlaziti prije videosignala jer televizor neko vrijeme obrađuje izlaz videosignala.

Postavka PIP

⚙️ (Postavke) ⇒ Općenito ⇒ PIP

[Ovisno o modelu]

- **Način** : Prikazuje ili sakriva dodatni okvir.
- **Sub ulaz** : Odabir unosa podzaslona.
- **Položaj** : Prilagođava položaj dodatnog okvira.
- **Veličina** : Prilagođava veličinu dodatnog okvira.
- **Zvuk** : Omogućuje prebacivanje na zvuk glavnog zaslona ili zvuk podzaslona.
- Funkcija **PIP** dostupna je jedino u sljedećem načinu rada:
 - **Glavni** : RGB-PC **Podređen** : DTV / ATV / HDMI
 - **Glavni** : HDMI **Podređen** : DTV / ATV / Komponentni
- Postavke funkcije **PIP** mogu se postaviti i putem Q.MENU.
- Dodatni okvir možete prikazati ili sakriti tako da na daljinskom upravljaču pritisnete tipku **PIP**.
- Funkcija **PIP** ne može se koristiti kada je omogućena funkcija SIMPLINK.

Postavljanje funkcije USB automatsko pokretanje

⚙️ (Postavke) ⇒ Općenito ⇒ USB automatsko pokretanje


Automatsko reproduciranje fotografija ili videozapisa s USB uređaja kada je uključen televizor ili kada je povezan USB uređaj.

- **Isključeno** : Isključivanje funkcije **USB automatsko pokretanje**.
- **Videozapisi** : Automatsko reproduciranje videozapisa s USB uređaja.
- **Fotografije** : Automatsko reproduciranje fotografija s USB uređaja.
- Reproduciraju se samo datoteke iz mape najviše razine na USB uređaju jedna za drugom.
- Kako biste zaustavili ovu funkciju, prilikom reproduciranja pritisnite gumb **BACK** ili **EXIT** na daljinskom upravljaču.
- Ako datoteke nisu valjane ili su neispravne, prije povratka na prethodni status ulaza prikazat će se sljedeća poruka: "Ova datoteka nije valjana".
- Kada se USB uređaj ponovo priključi nakon što se tijekom reprodukcije videozapisa isključi, gledanje se automatski nastavlja i videozapis se pokreće od zadnje pogledane scene (odnosi se samo na prvi videozapis).

Korištenje značajke SIMPLINK

[Ovisno o modelu]

SIMPLINK je značajka koja omogućuje jednostavnu kontrolu i upravljanje raznim multimedijским uređajima samo pomoću daljinskog upravljača za televizor putem izbornika SIMPLINK.

- 1 Povežite **HDMI IN** priključak televizora i izlazni priključak uređaja s funkcijom SIMPLINK pomoću HDMI kabela.
- 2 Odaberite  (**Početna**) ⇒ **Općenito** ⇒ **SIMPLINK**.
Pojavit će se prozor izbornika SIMPLINK.
- 3 U prozoru postavki funkcije SIMPLINK postavlja SIMPLINK na **Uključeno**.
- 4 Konfigurirajte postavke opcije **Automatsko uključivanje sinkronizirano** na **Uključeno** ili **Isključeno**.
- 5 U prozoru izbornika SIMPLINK odabir uređaja kojim želite upravljati.
 - SIMPLINK možete postaviti i odabirom ⚙️ (**Postavke**) ⇒ **Ulazi** ⇒ **SIMPLINK**.
 - Ova funkcija kompatibilna je samo s uređajima s logotipom SIMPLINK.
 - Da biste koristili funkciju SIMPLINK, koristite HDMI® kabel velike brzine (s dodanom značajkom CEC (Consumer Electronics Control, Kontrola potrošačke elektronike). HDMI® kabeli koriste pin broj 13 za razmjenu informacija između uređaja.
 - Ako se prebacite na drugi ulaz, SIMPLINK uređaj će se zaustaviti.
 - Ako se koristi i uređaj drugog proizvođača s HDMI-CEC funkcijom, SIMPLINK uređaj možda neće pravilno funkcionirati.
 - Ako odaberete ili reproducirate multimedijске sadržaje s uređaja s funkcijom kućnog kina, **HT zvučnik** automatski se povezuje.

Opis funkcije SIMPLINK

- **Direct Play** : Odmah reproducira sadržaj s multimedijskog uređaja na televizoru.
- **Upravljanje uređajima putem daljinskog upravljača televizora** : Upravlja multimedijским uređajem putem daljinskog upravljača televizora.
- **Jedinstveno isključivanje napajanja** : Ako funkciju **Automatsko uključivanje sinkronizirano** u postavkama za SIMPLINK postavite na **Uključeno** i isključite televizor, uređaji povezani s televizorom putem SIMPLINK veze također će se isključiti.
- **Jedinstveno uključivanje napajanja** : Ako je funkcija **Automatsko uključivanje sinkronizirano** u postavkama za SIMPLINK postavljena na **Uključeno**, uključivanje uređaja povezanog putem SIMPLINK veze uključit će i televizor. (Ponašanje se može razlikovati ovisno o povezanim uređajima.)

Postavljanje lozinke

⚙️ (Postavke) ⇒ Sigurnost ⇒ Postavi lozinku

Postavlja ili mijenja lozinku TV prijamnika.

- Početna lozinka postavljena je na '0000'.
- Kada se za državu odabere Francuska, lozinka nije '0000', nego '1234'.
- Kada se za državu izabere Francuska, za lozinku se ne može postaviti '0000'.

Vraćanje tvorničkih postavki

⚙️ (Postavke) ⇨ Općenito ⇨ Ponovno postavljanje početnih postavki

Sve spremljene informacije brišu se i postavke televizora vraćaju se na tvorničke.

Televizor se isključuje i ponovno uključuje, a sve postavke su vraćene na tvorničke.

- Kada je funkcija **Sustav zaključav.** aktivna, pojavljuje se skočni prozor s upitom za lozinku.
- Ne isključujte napajanje tijekom pokretanja.

Vađenje USB uređaja

Odaberite povezani USB uređaj na zaslonu 🏠 (Početna) ⇨ **Ulazi** i odaberite gumb Izbaci za isključivanje USB memorije. Kada se prikaže poruka da je USB uređaj izvađen, odvojite uređaj od televizora.

- Nakon što se USB uređaj odabere za vađenje, više ga nije moguće pročitati. Izvadite USB memoriju, a zatim je ponovno priključite.

Korištenje USB memorije - upozorenje

- Ako USB memorija ima ugrađen program za automatsko prepoznavanje ili koristi vlastiti upravljački program, možda neće funkcionirati.
- Neke USB memorije možda neće funkcionirati ili neće ispravno funkcionirati.
- Koristite samo USB memorije koje su formatirane pomoću Windows FAT32 ili NTFS sustava datoteka.
- Za vanjske USB tvrde diskove preporučuje se korištenje uređaja s nominalnim naponom manjim od 5 V i nominalnom jačinom struje manjom od 500 mA.
- Preporučuje se korištenje USB memorija od 32 GB ili manje i USB tvrdih diskova od 2 TB ili manje.
- Ako USB tvrdi disk s funkcijom uštede energije pravilno ne funkcionira, isključite i uključite napajanje. Dodatne informacije potražite u korisničkom priručniku za USB tvrdi disk.
- Podaci na USB memoriji mogu se oštetiti, stoga obavezno napravite sigurnosne kopije važnih datoteka na drugim uređajima. Održavanje podataka odgovornost je korisnika, a proizvođač nije odgovoran za gubitak podataka.

Podržana datoteka za opciju Moji mediji

- Maksimalna brzina prijenosa: 20 Mb/s (megabita u sekundi)
 - Podržani formati vanjskih titlova: *.srt (SubRip), *.smi (SAMI), *.sub (SubViewer, MicroDVD, DVDsubtitleSystem, Subldx(Vobsub)), *.ass/*ssa (SubStation Alpha), *.txt (TMplayer), *.psb (PowerDivX)
 - Podržani formati internih titlova: *.dat/*mpg/*mpeg/*vob (DVD titlovi), *.ts/*tp/*m2ts/ (DVB titlovi), *.mp4 (DVD titlovi, UTF-8 običan tekst), *.mkv (ASS, SSA, UTF-8 običan tekst, univerzalni format titlova, VobSub, DVD titlovi), *.divx/*avi (XSUB¹, XSUB+)
- 1 XSUB : Podržava interne titlove koje generira DivX6

Podržani video formati

- Maksimum: 1920 x 1080 pri 30p (samo Motion JPEG 640 x 480 pri 30p)
- *.asf, *.wmv
[Video] MPEG-4 Part2, XViD, H.264/AVC, VC1(WMV3, WVVC1), MP43
[Zvuk] WMA Standard, WMA9(Pro), MP3, AAC, AC3
- *.divx, *.avi
[Video] MPEG-2, MPEG-4 Part2, DivX3.11, DivX4, DivX5, DivX6, XViD, H.264/AVC
[Zvuk] HE-AAC, LPCM, ADPCM, MPEG-1 Layer I, MPEG-1 Layer II, Dolby Digital, MPEG-1 Layer III (MP3)
- *.ts, *.trp, *.tp, *.mts, *.m2ts
[Video] H.264/AVC, MPEG-2, H.265/HEVC
[Zvuk] MPEG-1 Layer I, MPEG-1 Layer II, MPEG-1 Layer III (MP3), Dolby Digital, Dolby Digital Plus, AAC, HE-AAC
- *.vob
[Video] MPEG-1, MPEG-2
[Zvuk] Dolby Digital, MPEG-1 Layer I, MPEG-1 Layer II, DVD-LPCM
- *.mp4, *.m4v, *.mov
[Video] MPEG-2, MPEG-4 Part2, DivX3.11, DivX4, DivX5, DivX6, XViD, H.264/AVC
[Zvuk] AAC, MPEG-1 Layer III (MP3)
- *.mkv
[Video] MPEG-2, MPEG-4 Part2, XViD, H.264/AVC
[Zvuk] HE-AAC, Dolby Digital, MPEG-1 Layer III (MP3), LPCM
- motion JPEG
[Video] MJPEG
[Zvuk] LPCM, ADPCM
- *.mpg, *.mpeg, *.mpe
[Video] MPEG-1, MPEG-2
[Zvuk] MPEG-1 Layer I, MPEG-1 Layer II, Dolby Digital, LPCM
- *.dat
[Video] MPEG-1, MPEG-2
[Zvuk] MP2
- *.flv
[Video] Sorenson H.263, H.264/AVC
[Zvuk] MP3, AAC, HE-AAC
- *.3gp, *.3gp2
[Video] H.264/AVC, MPEG-4 Part2
[Zvuk] AAC, AMR(NB/WB)

Podržani formati zvuka

- Vrsta datoteke : mp3
[Brzina prijenosa podataka] 32 Kb/s ~ 320 Kb/s
[Učestalost sempliranja] 16 kHz ~ 48 kHz
[Podrška] MPEG1, MPEG2, Layer2, Layer3
- Vrsta datoteke : AAC
[Brzina prijenosa podataka] Slobodan format
[Učestalost sempliranja] 8 kHz ~ 48 kHz
[Podrška] ADIF, ADTS
- Vrsta datoteke : M4A
[Brzina prijenosa podataka] Slobodan format
[Učestalost sempliranja] 8 kHz ~ 48 kHz
[Podrška] MPEG-4
- Vrsta datoteke : WMA
[Brzina prijenosa podataka] 128 kbps ~ 320 kbps
[Učestalost sempliranja] 8 kHz ~ 48 kHz
[Podrška] WMA7, WMA8, WMA9 Standard
- Vrsta datoteke : WMA 10 Pro
[Brzina prijenosa podataka] ~ 768 kbps
[Kanal / Učestalost sempliranja]
M0: do 2 kanala pri 48 kHz
(osim u načinu rada s niskim brzinama prijenosa (LBR)),
M1: do 5.1 kanala pri 48 kHz,
M2: do 5.1 kanala pri 96 kHz
[Podrška] WMA 10 Pro
- Vrsta datoteke : OGG
[Brzina prijenosa podataka] Slobodan format
[Učestalost sempliranja] 8kHz ~ 48 kHz
[Podrška] OGG Vorbis
- Vrsta datoteke : WAV
[Brzina prijenosa] 64 Kb/s ~ 1,5 Mb/s
[Učestalost sempliranja] 8 kHz ~ 48 kHz
[Podrška] LPCM
[Dubina boje] 8 bita/16 bita/24 bita

Podržani formati fotografija

- Kategorija : 2D(jpeg, jpg, jpe)
[Dostupna vrsta datoteke] SOF0: osnovno,
SOF1: Proširen slijed,
SOF2: Progressivno
[Veličina fotografije]
Minimalno: 64 x 64,
Maksimalno (Uobičajeno): 15360 x 8640,
Maksimalno (Progressivno): 1920 x 1440
- Kategorija : BMP
[Veličina fotografije] Minimalno : 64 x 64,
Maksimalno : 9600 x 6400
- Kategorija : PNG
[Dostupna vrsta datoteke] Ispreplitana, Nije ispreplitana
[Veličina fotografije]
Minimalno : 64 x 64,
Maksimalno (Ispreplitana): 1200 x 800,
Maksimalno (Nije ispreplitana): 9600 x 6400
- Prikaz datoteka u formatu BMP i PNG mogao bi biti sporiji od onih u formatu JPEG.

Pregled web-korisničkog priručnika

Kako biste dobili detaljne informacije Korisničkog vodiča, posjetite stranicu www.lg.com.

Održavanje

Čišćenje televizora

Televizor redovito čistite kako biste održali najbolje radne karakteristike i produžili vijek trajanja.

- Najprije obavezno isključite napajanje, iskopčajte kabel za napajanje i sve ostale kabele.
- Ako televizor dulje vremenski razdoblje ostavljate bez nadzora ili ga ne koristite, iskopčajte kabel za napajanje iz zidne utičnice kako biste spriječili oštećenja uzrokovana udarom groma ili nestankom struje.

Okvir ekrana, kućište i postolje

Prašinu i prljavštinu s površina uklonite suhom, čistom i mekanom krpom.

Za uklanjanje tvrdokornije prljavštine površine obrišite mekanom krpom navlaženom čistom vodom ili razrijeđenim blagim deterdžentom. Zatim ih odmah prebrišite suhom krpom.

- Nikada ne dodirujte ekran jer ga tako možete oštetiti.
- Površinu ekrana nemojte gurati, trljati ni udarati nožima ili oštrim predmetima jer to može ostaviti ogrebotine na ekranu i uzrokovati iskrivljenje slike.
- Nemojte koristiti nikakve kemikalije jer one mogu oštetiti površinu.
- Nemojte prskati nikakvu tekućinu na površinu. Ako voda uđe u televizor, to može uzrokovati požar, strujni udar ili kvar.

Kabel za napajanje

Redovito čistite nakupljenu prašinu ili prljavštinu s kabela.

Sprječavanje prikaza "urezane slike" ili "zaostale slike" na zaslonu televizora

- Ako se na zaslonu televizora dulje vrijeme prikazuje nepomična slika, ona će se urezati na zaslon i ostati kao trajno izobličenje. To je "urezana slika" ili "zaostala slika" i nije pokrivena jamstvom.
- Ako je format slike duže vrijeme postavljen na 4:3, može doći do efekta urezane slike u gornjem i donjem dijelu zaslona.
- Izbjegavajte dugo prikazivanje nepomične slike na zaslonu televizora (2 ili više sati za LCD) kako biste spriječili nastanak urezane slike.

Rješavanje problema

Ne mogu upravljati televizorom pomoću daljinskog upravljača.

- Provjerite senzor daljinskog upravljača i pokušajte ponovno.
- Provjerite postoji li neka prepreka između televizora i daljinskog upravljača.
- Provjerite rade li baterije i jesu li ispravno umetnute (+ na +, - na -).

Nema slike ni tona.

- Provjerite je li uređaj uključen.
- Provjerite je li kabel za napajanje priključen na zidnu utičnicu.
- Provjerite je li sve u redu sa zidnom utičnicom tako da u nju uključite neki drugi uređaj.


Televizor se iznenada isključuje.

- Provjerite postavke kontrole napajanja. Možda je prekinut dovod napajanja.
- Provjerite je li značajka **Automatski isključi** (Ovisno o modelu) / **Vrijeme gašenja / Mjerač isključen** aktivirana u postavkama opcije **Mjerači**.
- Ako nema signala kada se televizor uključi, automatski će se isključiti nakon 15 minuta bez aktivnosti.

Prilikom povezivanja s računalom (HDMI/RGB) na zaslonu se prikazuje poruka 'Nema signala', 'Provjerite antenski kabel' ili 'Format nije podržan'.

- Isključite i ponovno uključite televizor koristeći daljinski upravljač.
- Ponovo priključite HDMI/RGB kabel.
- Ponovno pokrenite računalo dok je televizor uključen.

Kada se televizor automatski isključuje.

- Ako je postavljena opcija **Mjerač uključen**, vaš će se televizor automatski uključiti u postavljeno vrijeme te će se automatski isključiti ako se ne koristi 2 sata.
- Za onemogućavanje ove funkcije pomoću daljinskog upravljača otvorite  (**Postavke**) ⇒ **Mjerači** ⇒ **Mjerač uključen** ⇒ **Automatsko isključivanje za 2 sata** ⇒ **Isključeno**.

Tehnički podaci

Navedene specifikacije mogu se mijenjati bez prethodne najave zbog nadogradnje funkcija uređaja.

Modeli	Dimenzije (Š x V x D) (mm)		Masa (kg)		Potrošnja energije (U standardnim uvjetima)	Zahtjevi za napajanje
	S postoljem	Bez postolja	S postoljem	Bez postolja		
20MT48DF 20MT48VF	467,0 x 330,5 x 146,3	467,0 x 278,0 x 52,7	2,4	2,2	22 W	19 V --- 1,2 A
22MT58DF 22MT58VF	507,6 x 410,5 x 198,2	507,6 x 316,5 x 75,5	3,1	2,8	26 W	19 V --- 1,6 A
24MT58DF 24MT58VF	554,9 x 422,9 x 203,5	554,9 x 342,3 x 92,8	3,6	3,2	28 W	19 V --- 2,0 A
27MT58DF 27MT58VF	642,0 x 473,7 x 203,5	642,0 x 393,5 x 93,0	5,0	4,6	32 W	19 V --- 2,0 A
22MT48DF 22MT48VF	507,6 x 358,0 x 146,3	507,6 x 316,5 x 52,7	3,0	2,9	26 W	19 V --- 1,6 A
22MT41DF 22MT41DW	507,6 x 364,6 x 143,4	507,6 x 316,5 x 52,7	3,1	2,9	26 W	19 V --- 1,6 A
24MT48DF 24MT48VF 24MT48U 24MT48DW 24MT48DG 24MT48VW	556 x 387,3 x 146,3	556 x 345,2 x 53,1	3,4	3,2	28 W	19 V --- 1,6 A
24MT41DF 24MT41DW	556 x 392,7 x 143,4	556 x 345,2 x 53,1	3,5	3,2	28 W	19 V --- 1,6 A
28MT48DF	641,5 x 435,5 x 186,1	641,5 x 396,3 x 57,5	4,7	4,5	28 W	19 V --- 1,6 A
28MT41DF 28MT41DW	641,5 x 444,0 x 178,8	641,5 x 396,3 x 57,5	5,0	4,5	28 W	19 V --- 1,6 A
28MT48VF 28MT48U 28MT48VW	641,5 x 435,5 x 186,1	641,5 x 396,3 x 57,5	4,7	4,5	33 W	19 V --- 2,0 A
28MT48DT	641,5 x 428,7 x 159,2	641,5 x 396,3 x 57,5	4,6	4,5	28 W	19 V --- 1,6 A
29MT48DF 29MT48VF	665,8 x 444,5 x 186,1	665,8 x 405,5 x 61,4	4,8	4,6	33 W	19 V --- 2,0 A
29MT48T	665,8 x 435 x 175	665,8 x 405,5 x 61,4	4,7	4,5	33 W	19 V --- 2,0 A

AC/DC adapter	20MT48* / 22MT58* / 22MT48* / 22MT41* / 24MT48* / 24MT41* / 28MT41* / 28MT48D*	24MT58* / 27MT58* / 29MT48* / 28MT48V* / 28MT48U
	Proizvođač: Lien Chang Modeli: LCAP16A-E, LCAP25A Proizvođač: Honor Modeli: ADS-40FSG-19 19032GPG	Proizvođač: Lien Chang Modeli: LCAP16B-E Proizvođač: Honor Modeli: ADS-45FSN-19 19040GPG
	Ulaz: AC 100 – 240 V ~ 50/60 Hz Izlaz: DC 19 V --- 1,7 A	Ulaz: AC 100 – 240 V ~ 50/60 Hz Izlaz: DC 19 V --- 2,1 A

Veličina CI modula (Š x V x D)	100,0 mm x 55,0 mm x 5,0 mm
---------------------------------------	-----------------------------

Uvjeti u okruženju	Radna temperatura	0 °C do 40 °C
	Radna vlažnost	Ispod 80 %
	Temperatura za skladištenje	-20 °C do 60 °C
	Vlažnost skladišta	Ispod 85 %

(Ovisno o državi)

	Digitalna televizija			Analogna televizija
	Satelit	Zemlja	Kabel	Zemlja/kabel
Televizijski sustav	DVB-S/S2*	DVB-T DVB-T2*	DVB-C	PAL/SECAM B/G, D/K, I, SECAM L
Pokriveni kanali (frekvencija)	950 ~ 2150 Mhz	VHF III : 174 ~ 230 Mhz UHF IV : 470 ~ 606 Mhz UHFV : 606 ~ 862 Mhz S Band II : 230 ~ 300 Mhz S Band III : 300 ~ 470 Mhz	46 ~ 862 Mhz	46 ~ 862 Mhz
Maksimalan broj programa koji se mogu spremiti	6000	2000		
Impedancija vanjske antene	75 Ω			

* Samo modeli koji podržavaju DVB-T2/C/S2.

Podržani načini rada za RGB (PC) / HDMI (PC)

(Samo modeli MT58*)

Razlučivost	Horizontalna frekvencija (kHz)	Vertikalna frekvencija (Hz)
720 x 400	31,468	70,080
640 x 480	31,469 37,500	59,940 75,000
800 x 600	37,879 46,875	60,317 75,000
1024 x 768	48,363	60,004
1024 x 768 (Samo HDMI (PC))	56,476	70,069
1024 x 768	60,023	75,029
1152 x 864	67,500	75,000
1280 x 720	45,000	60,000
1280 x 800	49,702	59,810
1280 x 1024	63,981 79,976	60,020 75,025
1400 x 1050	65,317	59,978
1440 x 900	55,935	59,887
1600 x 900	60,000	60,000
1680 x 1050	64,674 65,290	59,883 59,954
1920 x 1080 (Samo RGB (PC))	66,590	59,930
1920 x 1080 (Samo HDMI (PC))	67,500	60,000

! NAPOMENA

- Optimalna razlučivost zaslona: 1920 x 1080 pri 60 Hz.
- Optimalna vrijednost okomite frekvencije u svakom načinu rada iznosi 60 Hz.

Podržani načini rada za HDMI (PC)

(Samo modeli 22MT48*, 22MT41*)

Razlučivost	Horizontalna frekvencija (kHz)	Vertikalna frekvencija (Hz)
720 x 400	31,468	70,080
640 x 480	31,469 37,500	59,940 75,000
800 x 600	37,879 46,875	60,317 75,000
1024 x 768	48,363 56,476 60,023	60,004 70,069 75,029
1152 x 864	67,500	75,000
1280 x 720	45,000	60,000
1280 x 800	49,702	59,810
1280 x 1024	63,981 79,976	60,020 75,025
1400 x 1050	65,317	59,978
1440 x 900	55,935	59,887
1600 x 900	60,000	60,000
1680 x 1050	64,674 65,290	59,883 59,954
1920 x 1080	67,500	60,000

(Samo modeli 20/24/28/29MT48*, 24/28MT41*)

Razlučivost	Horizontalna frekvencija (kHz)	Vertikalna frekvencija (Hz)
720 x 400	31,468	70,080
640 x 480	31,469 37,500	59,940 75,000
800 x 600	37,879 46,875	60,317 75,000
1024 x 768	48,363 60,023	60,004 75,029
1280 x 800	49,702	59,810
1366 x 768	47,717	59,790

! NAPOMENA

- Optimalna razlučivost zaslona
 - 22MT48*, 22MT41*: 1920 x 1080 pri 60 Hz.
 - 20/24/28/29MT48*, 24/28MT41*: 1366 x 768 pri 60 Hz.
- Optimalna vrijednost okomite frekvencije u svakom načinu rada iznosi 60 Hz.

Podržani način rada za HDMI (DTV)

Razlučivost	Horizontalna frekvencija (kHz)	Vertikalna frekvencija (Hz)
720 x 480	31,469	59,940
	31,500	60,000
720 x 576	31,250	50,000
1280 x 720	37,500	50,000
	44,960	59,940
	45,000	60,000
	33,720	59,940
1920 x 1080	33,750	60,000
	28,125	50,000
	27,000	24,000
	33,750	30,000
	56,250	50,000
	67,430	59,940
	67,500	60,000

Podržani komponentni način rada

(Samo modeli MT58*)

Razlučivost	Horizontalna frekvencija (kHz)	Vertikalna frekvencija (Hz)
720 x 480	15,730	59,940
	15,750	60,000
	31,470	59,940
	31,500	60,000
720 x 576	15,625	50,000
	31,250	50,000
1280 x 720	44,960	59,940
	45,000	60,000
	37,500	50,000
1920 x 1080	33,720	59,940
	33,750	60,000
	28,125	50,000
	56,250	50,000
	67,432	59,940
	67,500	60,000

! NAPOMENA

- Optimalna razlučivost zaslona
- MT58*, 22MT48*, 22MT41*: 1920 x 1080 pri 60 Hz.
- 20/24/28/29MT48*, 24/28MT41*: 1366 x 768 pri 60 Hz.
- Optimalna vrijednost okomite frekvencije u svakom načinu rada iznosi 60 Hz.

Informacije o komponentnom priključku

(Samo modeli MT58*)

Komponentni ulazi na televizoru	Y	P _B	P _R
---------------------------------	---	----------------	----------------

Videoizlazi na DVD uređaju	Y	P _B	P _R
	Y	B-Y	R-Y
	Y	Cb	Cr
	Y	Pb	Pr







UPOZORENJE!

Televizor nikada nemojte stavljati na nestabilno mjesto. Televizor može pasti i uzrokovati ozbiljne ozljede ili smrt. Mnoge ozljede, pogotovo ozljede djece, mogu se izbjeći poduzimanjem jednostavnih mjera opreza kao što su:

- Korištenje ormarića ili postolja koje preporučuje proizvođač televizora.
- Korištenje samo onog namještaja koje sigurno može izdržati težinu televizora.
- Postavljanje televizora na namještaj tako da ne prelazi preko ruba namještaja.
- Ako se televizor postavlja na visoki namještaj (kao što su ormarići ili police za knjige), namještaj i televizor obavezno treba prikladno učvrstiti.
- Nemojte postavljati televizor na stolnjak ili druge materijale koji se mogu nalaziti između televizora i namještaja.
- Objasnite djeci zašto je penjanje po namještaju s ciljem dosezanja televizora ili njegovih kontrola opasno.

Bez obzira ostaje li televizor na istom mjestu ili ga premještate, pridržavajte se gore navedenih mjera opreza.

Simboli

	Odnosi se na izmjeničnu struju (AC).
	Odnosi se na istosmjernu struju (DC).
	Odnosi se na uređaje klase II.
	Odnosi se na stanje pripravnosti.
	Odnosi se na "UKLJUČENO" (napajanje).
	Odnosi se na opasan napon.



Zapišite broj modela i serijski broj televizora.
Te informacije potražite na oznaci na
stražnjoj strani uređaja i prosljedite ih
zastupniku kad tražite servisiranje.

MODEL _____

SERIJSKI BROJ _____